

POZDNĚ HALŠTATSKÁ POLOZEMNICE Z HOŘELIC, OKR. PRAHA-ZÁPAD

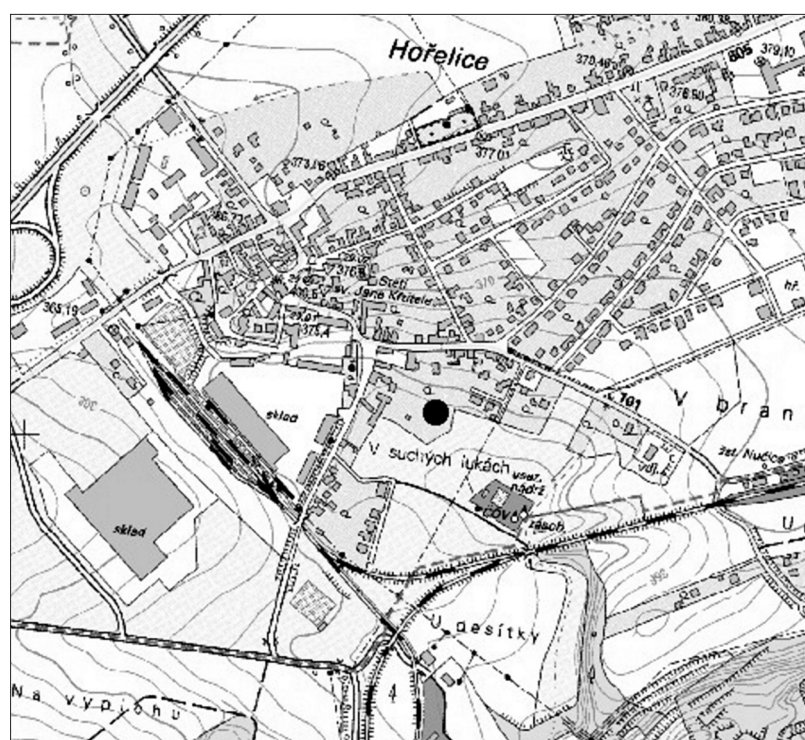
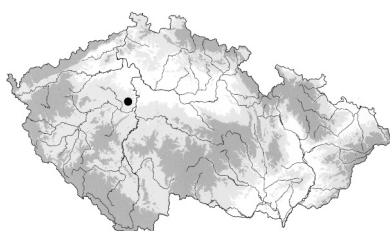
Daniel Stolz

Při kontrole staveniště rodinného domu v intravilánu obce Hořelice byla v říjnu 2009 zjištěna a prozkoumána pozdně halštatská polozemnice, kterou bych chtěl představit v následujícím textu.

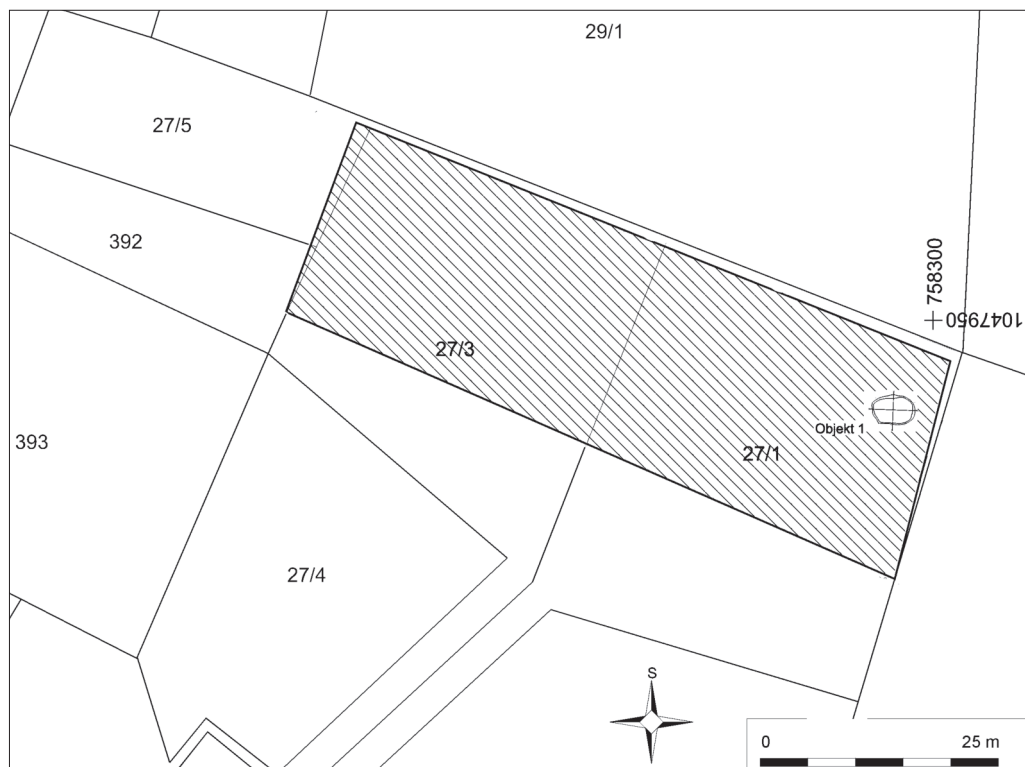
HISTORIE VÝZKUMŮ NA KATASTRU OBCE

Hořelice leží v středočeské klasické sídelní oblasti, proto byl jejich katastr spolu s nejbližším okolím osídlen pravděpodobně téměř kontinuálně od neolitu až do současnosti.

Nejstarší archeologické nálezy byly objeveny při stavbě železnice mezi Hořelicemi a Drahelčicemi v roce 1859, když byly získány artefakty z eneolitu, starší doby bronzové a raného středověku (Sklenář 1992, 63). Raně středověké nálezy pocházejí z kostrového pohřebiště (Sláma 1977, 41). Při stavbě železniční dráhy bylo objeveno i laténské kostrové pohřebiště (Filip 1956, 343). Podle soupisu neolitických lokalit od A. Stockého (1926, 163) je zde doloženo sídliště kultury s lineární keramikou. V roce 1983 prozkoumal M. Neuwirth raně středověké kostrové hroby v ulici 5. května (hl. čj. 4023/1983 ARÚ AV ČR Praha). V 90. letech bylo při stavbě velkoskladu společnosti Delvita zničeno rozsáhlé sídliště z mladší doby bronzové. Při záchranném výzkumu na stavbě Business park Rudná v roce 2007 byly zjištěny splachové vrstvy obsahující zlomky keramiky kultury s vypíchanou keramikou, z blíže neurčeného zemědělského pravěku, z doby laténské a raného středověku.



Obr. 1. Hořelice, okr. Praha-západ.
Výřez z mapy s vyznačením místa
nálezu. Nahoře: poloha lokality
na mapě ČR



Obr. 2. Hořelice, okr. Praha-západ. Plán výzkumu. Šrafovaně skrytá plocha

GEOGRAFICKÝ A SÍDELNÍ KONTEXT NÁLEZIŠTĚ

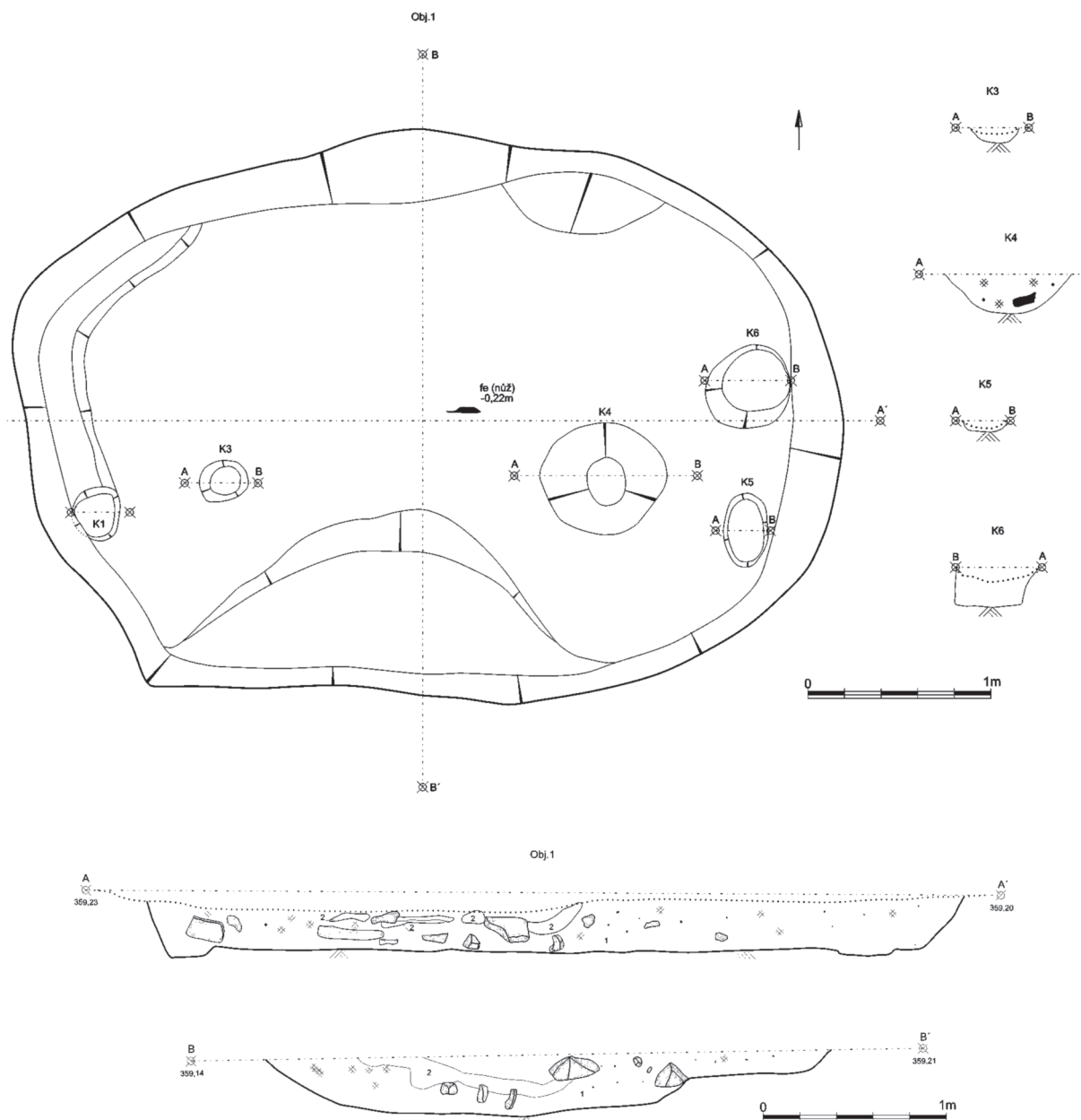
Lokalita se nachází na jižním okraji obce v zástavbě nových rodinných domů (obr. 1). Přibližné JTS souřadnice 788302 1047959. Polohu lze charakterizovat jako mírný jižní svah na levém břehu Radotínského potoka s nadmořskou výškou 358–360 m. V současnosti protéká Radotínský potok ve vzdálenosti 300 m. Podle geologické mapy 1:50 000 se však nachází nebo nacházelo jedno rameno ve vzdálenosti 110 m. Převýšení naleziště vůči tomuto ramenu dosahuje 4 m. Podloží zde tvoří kamenité hlinitojílovité sedimenty. V nejbližším okolí převládají kvartérní naváté sedimenty a ordovické droby, pískovce, prachovce a jílovité břidlice. Méně se vyskytují kvartérní svahové kamenitohlinité sedimenty. Na ně nasedají hnědozemě, černozemě a hnědé půdy.

POPIS NÁLEZOVÉ SITUACE, OBJEKTŮ A NÁLEZŮ

Při kontrole staveniště dvou rodinných domů na pozemcích p. č. 27/1 a 27/3 dne 5. 10. 2009 byla zjištěna poměrně rozsáhlá skrývka v podobě zářezu do svahu o rozměrech cca 65 × 20 m, která vytvářela rovnou plochu pro budoucí stavbu. Zářez dosahoval hloubky 1,1 m v severozápadním a 1,2 m v severovýchodním rohu. Na jižním okraji přecházela skrývka plynule do okolního terénu. Při kontrole plochy a řezů byl odhalen pouze jediný archeologický objekt ve východní části skrývky (obr. 2). Ten byl ve dnech 7.–9. 10. prozkoumán standardními metodami pracovníky firmy Prospecto pod vedením autora článku.

Objekt 1 (obr. 3)

Druh obj.: jáma; **dochování:** celý objekt; **rozsah odkryvu:** celý objekt; **tvar půdorysu:** nepravidelně oválný; **stěny:** hladké, přímé šikmé až konkávní; **zlom ode dna:** pozvolný; **dno:** ploché, rovné se schodem na jihu, třemi kúlovými jámami (K1, K4 a K6) a dvěma malými zahlobeninami (K3 a K5); **narušení:** žádné; **rozměry:** 444 × 310 cm; **max. hloubka:** 32 cm; **vrstvy:** 1 – šedoohnědá jílovitohlinitá, stř. ul. s velkým množstvím ostrohranných kamenů až do velikosti 40 cm; 2 – žlutoohnědá jílovitá, stř. ul.; **podloží:** žlutohnědý jíl s kameny; **nálezy:** 795 ks keramiky, 655 ks mazanice, 12 ks přeslenů, 1 ks železné čepele nože a 1 ks mlýnu; **interpretace:** polozemnice.



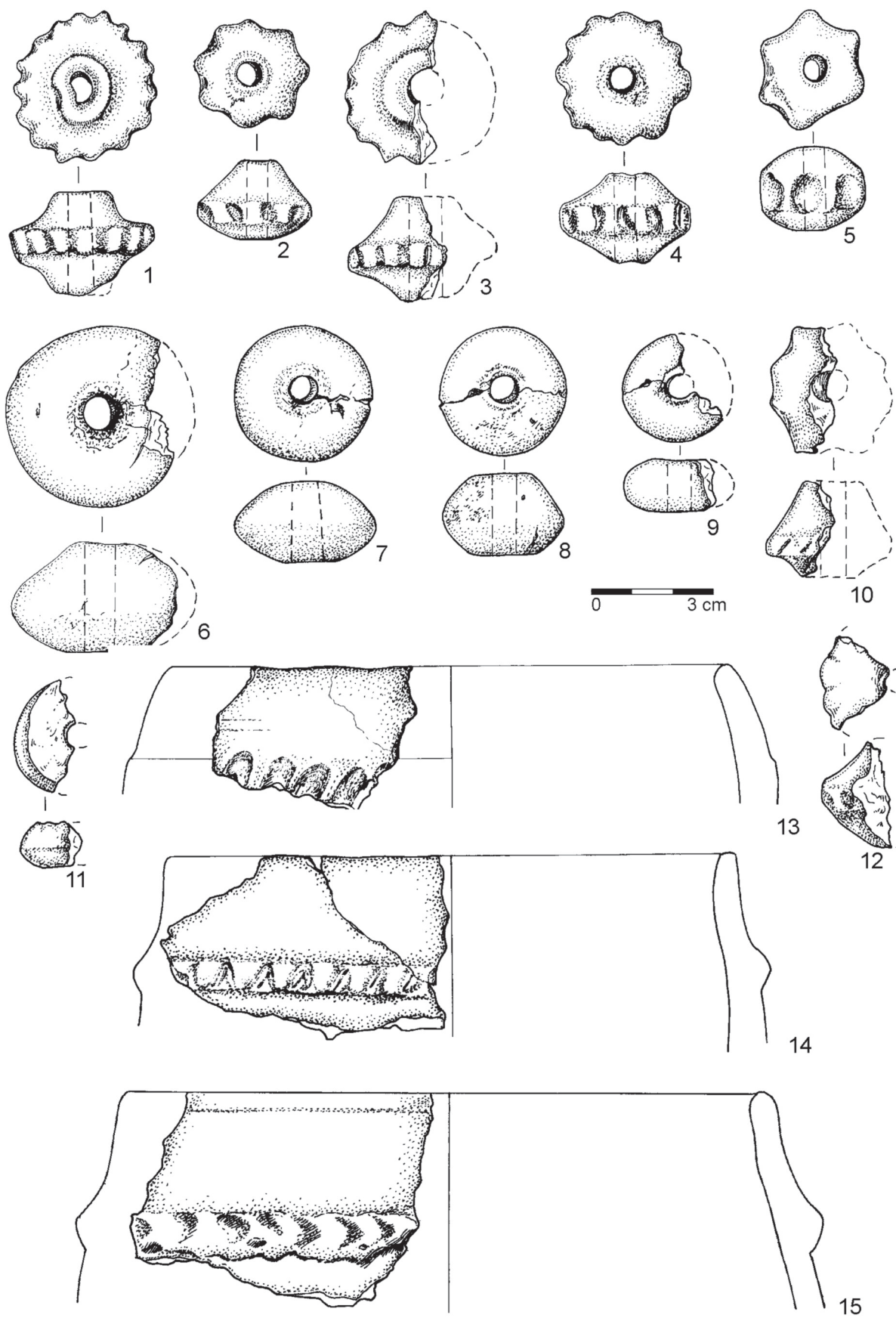
Obr. 3. Hořelice, okr. Praha-západ. Půdorys a řez objektem

Popis a rozbor nálezů

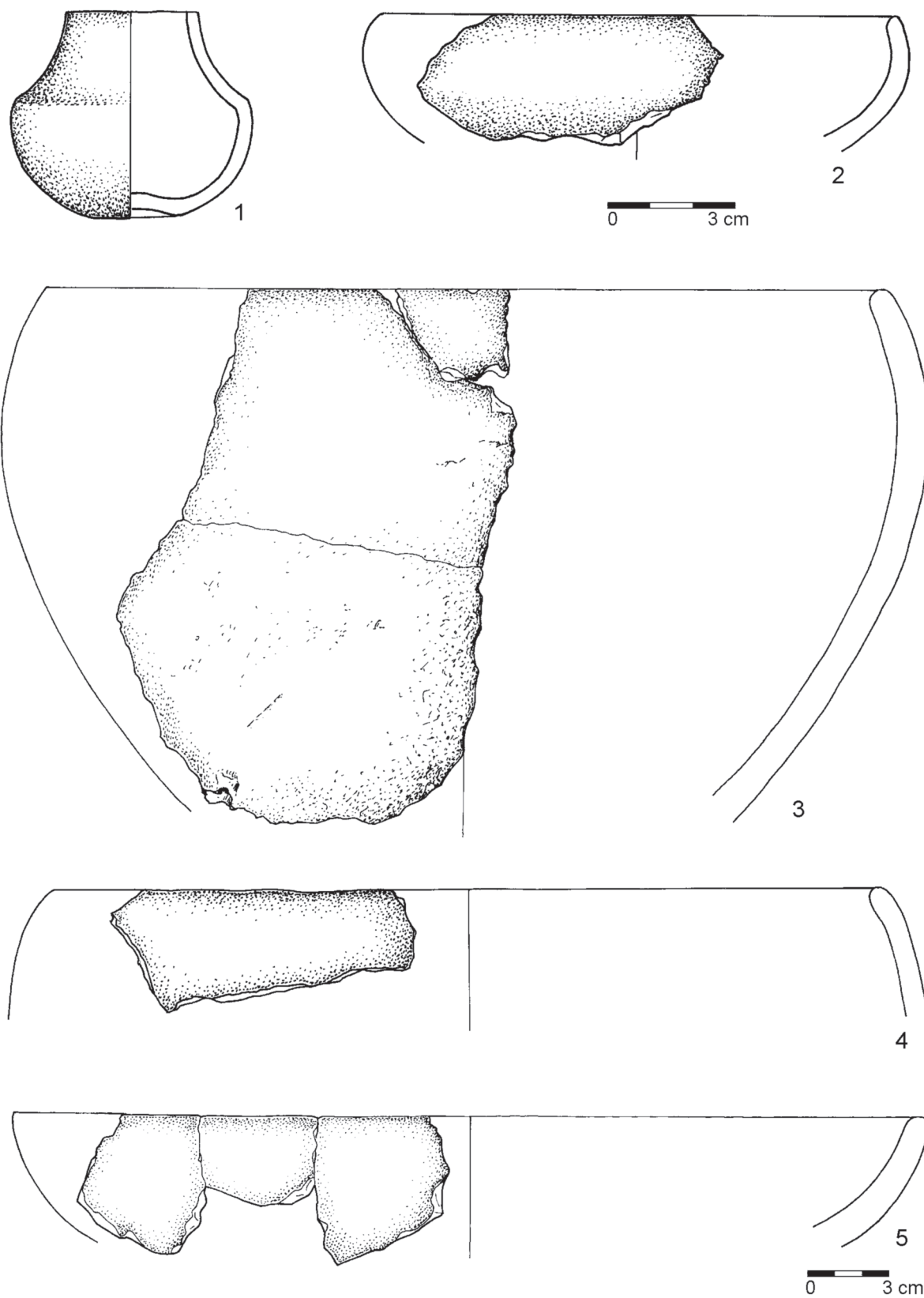
Keramika

Nevyobrazená keramika

- 552 zl. stěn, 13 zl. den, 33 zl. den se stěnou hrubé keramiky
- 16 zl stěn a 1 zl dna se stěnou keramiky s příměsí tuhy v těstě
- 31 zl. stěn a 2 zl. den se stěnou jemné keramiky
- 2 zl. stěn na kruhu točené keramiky
- 1 zl. (velikost 3–6 cm) stěny s vodorovnou hladkou plastickou páskou
- 1 zl. (velikost 0–3 cm) stěny s přesekávanou vodorovnou plastickou páskou
- 1 zl. (velikost 3–6 cm) stěny s přesekávanou vodorovnou plastickou páskou
- 1 zl. (velikost 3–6 cm) stěny s promáčkávanou vodorovnou plastickou páskou
- 1 zl. (velikost 6–9 cm) stěny s oboustranně vymáčkávanou vodorovnou plastickou páskou



Obr. 4. Hořelice, okr. Praha-západ. 1–12 přesleny, 13–15 keramika

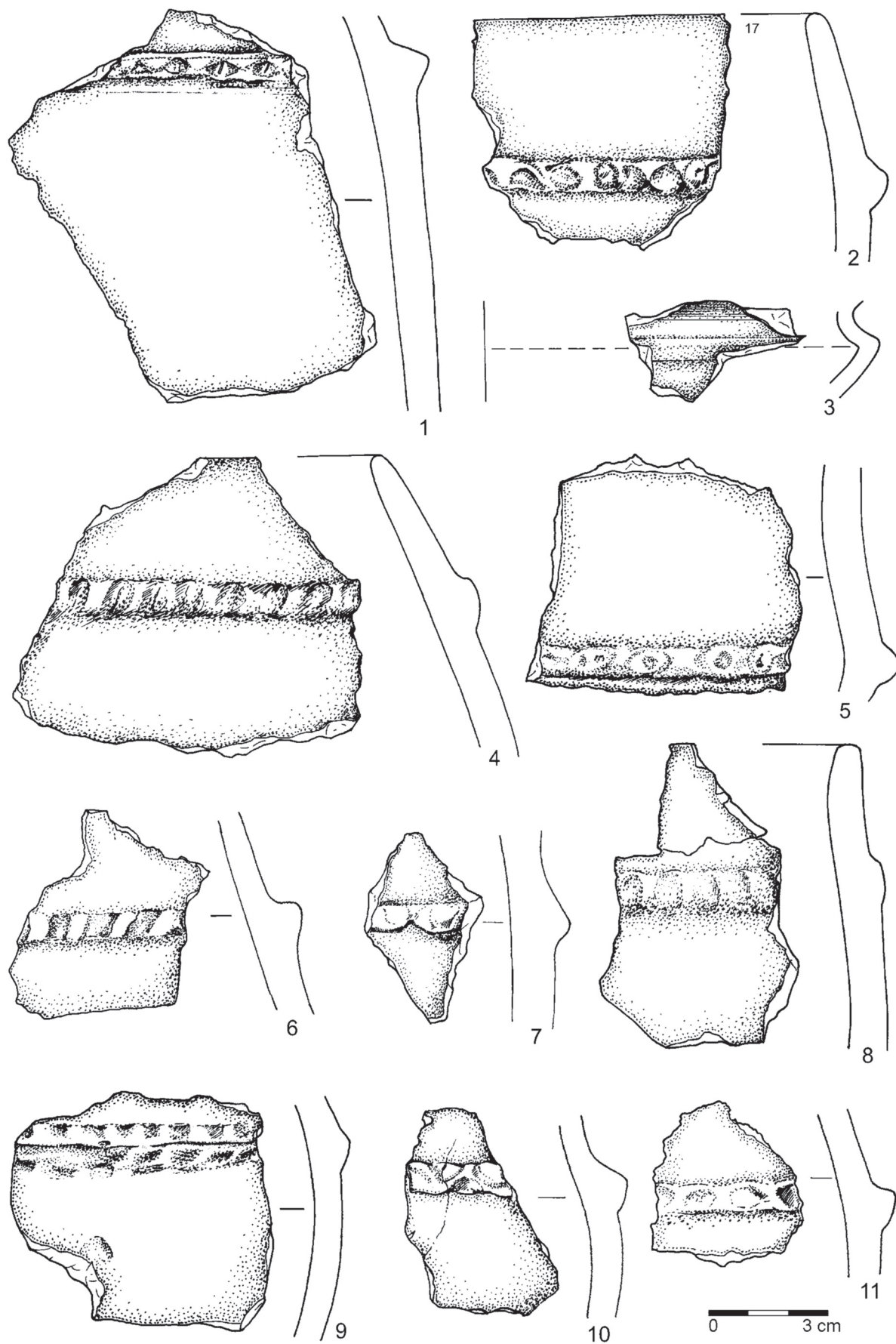


Obr. 5. Hořelice, okr. Praha-západ. Keramické nálezy

- 1 zl. (velikost 3–6 cm) těla s odsazeným hrdlem, které je odděleno vodorovnou plastickou páskou s trojúhelníkovitými vrypy
- 1 zl. (velikost 3–6 cm) těla hrnce s odsazeným hrdlem, které je odděleno prstovými vrypy
- 1 zl. (velikost 0–3 cm) zesíleného, dovnitř lehce nakloněného nebo kolmého okraje hrnce
- 3 zl. (velikost 0–3 cm) jednoduchých, dovnitř lehce nakloněných nebo kolmých okrajů hrnců
- 3 zl. (velikost 3–6 cm) jednoduchých, dovnitř lehce nakloněných okrajů hrnců
- 2 zl. (velikost 0–3 cm) jednoduchých, mírně vyhnutých okrajů amfor, terin nebo misek se zalomenou stěnou nebo s esovitým okrajem
- 1 zl. (velikost 0–3 cm) jednoduchého, vyhnutého okraje amfory, teriny, misky se zalomenou stěnou nebo esovitě profilované misky
- 1 zl. (velikost 3–6 cm) jednoduchého, vyhnutého okraje amfory, teriny, misky se zalomenou stěnou nebo esovitě profilované misky
- 1 zl. (velikost 3–6 cm) jednoduchého, vyhnutého okraje asi amfory nebo teriny
- 11 zl. (velikost 0–3 cm) okrajů misek se zataženým okrajem
- 5 zl. (velikost 0–3 cm) okrajů misek se zataženým okrajem a vnitřním i vnějším tuhovaným povrchem
- 5 zl. (velikost 3–6 cm) okrajů misek se zataženým okrajem
- 1 zl. (velikost 6–9 cm) okraje misky se zataženým okrajem
- 1 zl. (velikost 0–3 cm) těla misky se zalomenou stěnou
- 1 zl. (velikost 3–6 cm) těla misky se zalomenou stěnou
- 1 zl. (velikost 6–9 cm) těla misky se zalomenou stěnou
- 1 zl. (velikost 3–6 cm) těla misky se zalomenou stěnou a vnitřním i vnějším tuhovaným povrchem
- 1 zl. (velikost 6–9 cm) těla misky se zalomenou stěnou
- 1 zl. (velikost 3–6) vodorovně seříznutého, vyhnutého okraje hrnce nebo amfory
- 1 zl. (velikost 3–6 cm) jednoduchého, vyhnutého okraje větší zásobnice
- 1 zl. (velikost 3–6 cm) šikmo nebo vodorovně vyklopeného okraje hrnce nebo zásobnice
- 1 zl. (velikost 0–3 cm) jednoduchého blíže neurčitelného okraje
- 1 zl. (velikost 3–6 cm) jednoduchého blíže neurčitelného okraje
- 1 zl. (velikost 6–9 cm) dna s omfalem z misky nebo amfory

Vyobrazená keramika

- 1 zl. (velikost 3–6 cm) hrdla soudkovitého hrnce s jednoduchým zataženým okrajem odděleného od výdutě důlky (*obr. 4:13*)
- 2 spojitelné zl. (velikost 1× 3–6 cm, 1× 6–9 cm) z hrdla hrnce s jednoduchým okrajem odděleného od výdutě šikmo přesekávanou vodorovnou plastickou páskou (*obr. 4:14*)
- 1 zl. (velikost 6–9 cm) hrdla hrnce s jednoduchým okrajem odděleného od výdutě šikmo přesekávanou vodorovnou plastickou páskou (*obr. 4:15*)
- téměř celá nezdobená amforka (výška 47 mm, max. průměr těla 61 mm; *obr. 5:1*)
- malá část (velikost 6–9 cm) misky se zataženým okrajem (*obr. 5:2*)
- 8 spojitelných zl. (velikost 3× 3–6 cm, 5× 9–12 cm) z okraje a těla mísy se zataženým okrajem (*obr. 5:3*)
- 1 zl. (velikost 6–9 cm) okraje misky nebo soudkovitého hrnce (*obr. 5:4*)
- 3 spojitelné zl. (velikost 3× 3–6 cm) okraje misky se zataženým okrajem (*obr. 5:5*)
- 1 zl. (velikost 9–12 cm) těla hrnce s vodorovnou plastickou páskou promačkávanou trojúhelníkovitými vrypy (*obr. 6:1*)
- 1 zl. (velikost 6–9 cm) hrdla hrnce s jednoduchým okrajem odděleného od výdutě promačkávanou vodorovnou plastickou páskou; hrdlo vyhlazeno, tělo zdrsněno (*obr. 6:2*)
- 1 zl. (velikost 3–6 cm) těla misky se zalomeným okrajem; vytočeno na kruhu (*obr. 6:3*)
- 1 zl. (velikost 9–12 cm) hrdla a těla hrnce s jednoduchým okrajem; hrdlo je odděleno od výdutě prstovanou vodorovnou plastickou páskou; hrdlo vyhlazeno, tělo zdrsněno (*obr. 6:4*)
- 1 zl. (velikost 6–9 cm) hrdla hrnce s prstovanou vodorovnou plastickou páskou (*obr. 6:5*)
- 1 zl. (velikost 3–6 cm) těla hrnce s odsazeným hrdlem, které je odděleno prstovanou vodorovnou plastickou páskou (*obr. 6:6*)
- 1 zl. (velikost 3–6 cm) z rozhraní hrdla a těla hrnce; výduť od těla odděluje promačkávaná vodorovná plastická páska; tělo zdrsněno, hrdlo vyhlazeno (*obr. 6:7*)
- 2 spojitelné zl. (velikost 2× 3–6 cm) hrdla a těla hrnce s jednoduchým okrajem; hrdlo odděleno od výdutě nevýraznou prstovanou vodorovnou plastickou páskou (*obr. 6:8*)
- 1 zl. (velikost 6–9 cm) těla hrnce s promačkávanou vodorovnou plastickou páskou; v těstě příměs tuhy (*obr. 6:9*)
- 1 zl. (velikost 3–6 cm) oblé výdutě a odsazeného hrdla z hrnce; výduť je od těla oddělena oboustranně vymačkávanou vodorovnou plastickou páskou; v těstě příměs tuhy (*obr. 6:10*)
- 1 zl. (velikost 3–6 cm) z rozhraní hrdla a těla hrnce; výduť od těla odděluje promačkávaná vodorovná plastická páska; tělo zdrsněno, hrdlo vyhlazeno (*obr. 6:11*)
- 1 zl. (velikost 6–9 cm) hrdla hrnce s jednoduchým okrajem odděleného od výdutě promačkávanou vodorovnou plastickou páskou (*obr. 7:1*)
- 1 zl. (velikost 3–6 cm) prohnutého hrdla hrnce se zesíleným okrajem a promačkávanou vodorovnou plastickou páskou (*obr. 7:2*)



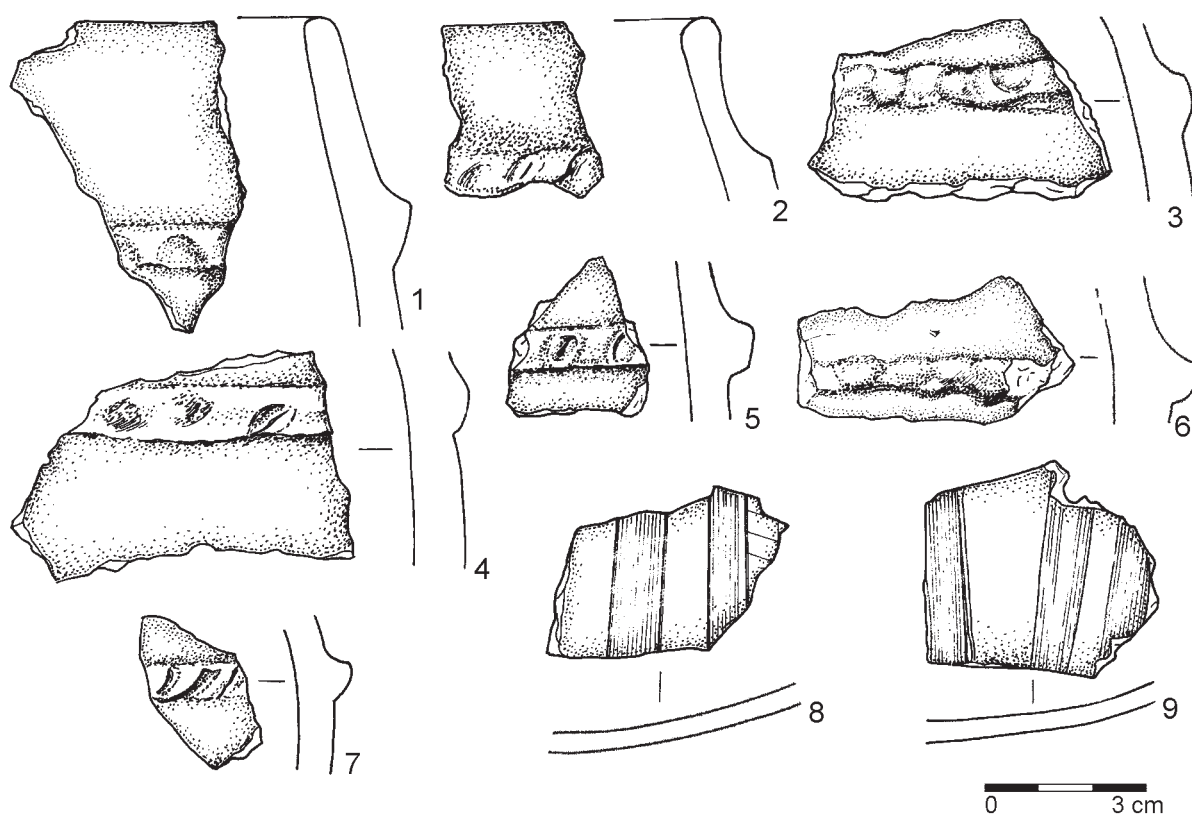
Obr. 6. Hořelice, okr. Praha-západ. Keramické nálezy

- 1 zl. (velikost 3–6 cm) z rozhraní hrdla a těla hrnce; výduť od těla odděluje promačkávaná vodorovná plastická páska (obr. 7:3)
- 1 zl. (velikost 6–9 cm) z rozhraní hrdla a těla hrnce; výduť od těla odděluje promačkávaná vodorovná plastická páska (obr. 7:4)
- 1 zl. (velikost 3–6 cm) z rozhraní hrdla a těla hrnce; výduť od těla odděluje šikmo přesekávaná vodorovná plastická páska (obr. 7:5)
- 1 zl. (velikost 3–6 cm) z rozhraní hrdla a těla hrnce; výduť od těla odděluje promačkávaná vodorovná plastická páska (obr. 7:6)
- 1 zl. (velikost 3–6 cm) z rozhraní hrdla a těla hrnce; výduť od těla odděluje šikmo přesekávaná vodorovná plastická páska (obr. 7:7)
- 2 nespojitelné zl. (velikost 2× 3–6 cm) těla mísy s vnitřní jemně rytou výzdobou a oboustranně tuhováním povrchem (obr. 7:8, 9)
- 5 zl. (velikost 3–6 cm) okrajů misek se zataženým okrajem a tuhováním vnitřním i vnějším povrchem (obr. 8:1, 18, 20, 27, 39)
- 8 zl. (velikost 3–6 cm) okrajů misek se zataženým okrajem (obr. 8:2, 7, 8, 9, 33, 34, 36, 40)
- 1 zl. (velikost 3–6 cm) esovitě prohnutého hrdla s vykloněným jednoduchým okrajem a slabě odsazeným tělem z teriny, misky se zalomenou stěnou nebo esovitě profilované misky (obr. 8:3)
- 1 zl. (velikost 3–6 cm) jednoduchého, slabě vyhnutého okraje neurčitelného tvaru (obr. 8:4)
- 3 zl. (velikost 3–6 cm) jednoduchých, vyhnutých okrajů amfor, terin, misek se zalomenou stěnou nebo esovitě profilovaných misek; oboustranně tuhováním povrch (obr. 8:5, 6, 41)
- 3 zl. (velikost 0–3 cm) okrajů misek se zataženým okrajem (obr. 8:10, 15, 32)
- 3 zl. (velikost 0–3 cm) okrajů misek se zataženým okrajem; oboustranně tuhováním povrch (obr. 8:11, 12, 14)
- 1 zl. (velikost 3–6 cm) esovitě prohnutého hrdla s lehce vykloněným jednoduchým okrajem z teriny, amfory, mísy s esovitou profilací nebo mísy se zalomenou stěnou (obr. 8:13)
- 3 nespojitelné zl. (velikost 1× 0–3 cm, 2× 3–6 cm) esovitě prohnutého hrdla s lehce vykloněným jednoduchým okrajem z teriny nebo esovitě profilované misky; tuhováním vnitřní i vnější povrch (obr. 8:16, 26, 28)
- 1 zl. (velikost 6–9 cm) jednoduchého, zataženého okraje soudkovitého hrnce nebo větší mísy se zataženým okrajem (obr. 8:17)
- 1 zl. (velikost 3–6 cm) kuželovitého hrdla hrnce s vodorovně seříznutým okrajem (obr. 8:19)
- 2 spojitelné a 1 nespojitelný zl. (velikost 3× 6–9 cm) stěny a hrdla většího hrnce (obr. 8:21)
- 1 zl. (velikost 6–9 cm) těla a zataženého okraje soudkovité nádoby (obr. 8:22)
- 3 nespojitelné zl. (velikost 2× 3–6 cm, 1× 9–12 cm) okraje a těla esovitě profilované misky (obr. 8:23)
- 2 nespojitelné zl. (velikost 2× 3–6 cm) okraje misky se zataženým okrajem (obr. 8:24, 46)
- 1 zl. (velikost 3–6 cm) okraje misky se zataženým okrajem (obr. 8:25), pravděpodobně z nádoby na obr. 5:5
- 1 zl. (velikost 3–6 cm) okraje misky se zataženým okrajem; těsto s příměsí tuhy (obr. 8:29)
- 2 nespojitelné zl. (velikost 2× 3–6 cm) prohnutého hrdla s jednoduchým okrajem z hrnce; povrch vně i uvnitř tuhován (obr. 8:30,31)
- 2 zl. (velikost 3–6 cm) jednoduchých, dovnitř lehce nakloněných okrajů hrnců (obr. 8:35, 50)
- 2 zl. (velikost 2× 3–6 cm) kuželovitých hrdel hrnců s jednoduchým okrajem (obr. 8:37, 50)
- 1 zl. (velikost 3–6 cm) jednoduchý, šikmo vyklopený okraj amfory? (obr. 8:38)
- 1 zl. (velikost 3–6 cm) esovitě prohnutého hrdla s jednoduchým, lehce vykloněným okrajem z teriny nebo esovitě profilované misky (obr. 8:42)
- 1 zl. (velikost 3–6 cm) prohnutého hrdla s jednoduchým, vyhnutým okrajem a ostrým odsazením od těla z misky se zalomenou stěnou; oboustranně tuhováním povrch (obr. 8:43)
- 1 zl. (velikost 3–6 cm) okraje misky se slabě zataženým okrajem (obr. 8:44)
- 1 zl. (velikost 3–6 cm) kuželovitého hrdla s rovně seříznutým okrajem ze soudkovitého hrnce (obr. 8:45)
- 1 zl. (velikost 3–6 cm) kuželovitě prohnutého hrdla hrnce s jednoduchým okrajem (obr. 8:47)
- 1 zl. (velikost 6–9 cm) okraje misky se silně zataženým okrajem (obr. 8:48)
- 1 zl. (velikost 6–9 cm) okraje misky se zataženým okrajem (obr. 8:49)

Rozbor keramiky

Při zpracování keramiky byla věnována pouze minimální pozornost slepkům a určení počtu zlomků z jednotlivých nádob. Z tohoto důvodu nelze ani přibližně určit, kolik keramických jedinců máme v souboru. Na základě pozorování při zpracování okrajů a zdobených zlomků se zdá, že z každé nádoby se v souboru vyskytuje minimálně několik zlomků.

Keramiky jsem rozdělil na základě keramického těsta a technologie výroby do čtyř skupin. Do první skupiny patří hrubý materiál s příměsí písku, kamínků nebo obojího. Celkem sem náleží 726 zlomků keramiky. Velikost: 193 ks 0–3 cm, 447 ks 3–6 cm, 74 ks 6–9 cm, 10 ks 9–12 cm a 2 ks 12–15 cm. Zachování: 585 ks stěn, 14 ks den, 33 ks den se stěnou a 94 ks okrajů. Nejméně 73 ks mělo tuhováním povrch. Na části keramiky se však tuhováním nedochovalo. Nádoby byly vždy tvarovány bez pomoci hrncířského kruhu. Síla stěn kolísá od 5 do 15 mm, většinou se však pohybuje mezi 8 a 11 mm. Převládají tmavší barvy v podobě světle hnědé, černé, šedočerné, hnědošedé a oranžovohnědé. Na jedné nádobě



Obr. 7. Hořelice, okr. Praha-západ. Keramické nálezy

je většinou zastoupeno více odstínů. Povrch může být jak jen hrubě upraven, tak jemně vyhlazen. U hrncovitých tvarů bývají často kombinovány oba povrchy: podhrdlí vyhlazeno, tělo zdrsňeno. U jemně vyhlazených nádob se často objevuje tuhování povrchu (vně i uvnitř).

Nejčastěji jsou zastoupeny hrnce, soudkovité hrnce a mísy se zataženým okrajem. Vyskytují se však i zásobnice, amfory, teriny a mísy se zalomenou stěnou. Výzdobu reprezentují vodorovné plastické pásy s různými typy důlků a vrypů a samostatné důlky nebo vrypů na podhrdlí hrnců a soudkovitých hrnců (např. obr. 6 a 7).

Další skupinu představuje keramika s těstem bez příměsí nebo s malou příměsí droboučkových káminků. Celkem sem náleží 47 zlomků keramiky. Velikost: 13 ks 0–3 cm, 31 ks 3–6 cm a 3 ks 6–9 cm. Zachování: 31 ks stěn, 2 ks dna, 2 ks dna se stěnou, 11 ks okrajů a 1 celá nádobka. Nejméně 24 ks mělo tuhovaný povrch. Na části keramiky se však tuhování nedochovalo. Nádobky byly vždy utvářeny bez hrncířského kruhu. Síla stěn se pohybuje mezi 3 až 5 mm. Keramika má šedočernou, hnědou a šedohnědou barvu. Povrch je vždy pečlivě vyhlazen. V naprosté většině případů byl asi tuhován. Z tohoto těsta byly vyráběny menší a jemnější tvary, tj. teriny, amfory (obr. 5:1), mísy se zalomenou stěnou (obr. 8:43), esovitě profilované mísy a mísy se zataženým okrajem (obr. 8:18).

Málo početnou skupinu představuje keramika s příměsí tuhy v těstě. Celkem sem náleží 20 zlomků keramiky. Velikost: 4 ks 0–3 cm, 13 ks 3–6 cm a 3 ks 6–9 cm. Zachování: 18 ks stěn, 1 ks dna se stěnou a 1 ks okraje. Tvarově máme zastoupeny hrnce (obr. 6:9, 10) a misku se zataženým okrajem (obr. 8:29). Keramika technologicky i tvarově odpovídá první skupině. Odlišuje se od ní pouze přítomností tuhy v těstě.

Na kruhu dotáčené nebo vytáčené keramice náleží pouze 4 zlomky z 3–4 jedinců. Velikost: 2 ks 0–3 cm a 2 ks 3–6 cm. Zachování: 3 ks stěn a 1 ks okraje. Zlomky mají jemně plavené těsto s malou příměsí slídy. Povrch je dokonale vyhlazen. Tvarově lze zařadit pouze jeden zlomek, který náleží misce se zalomenou stěnou (obr. 6:3).

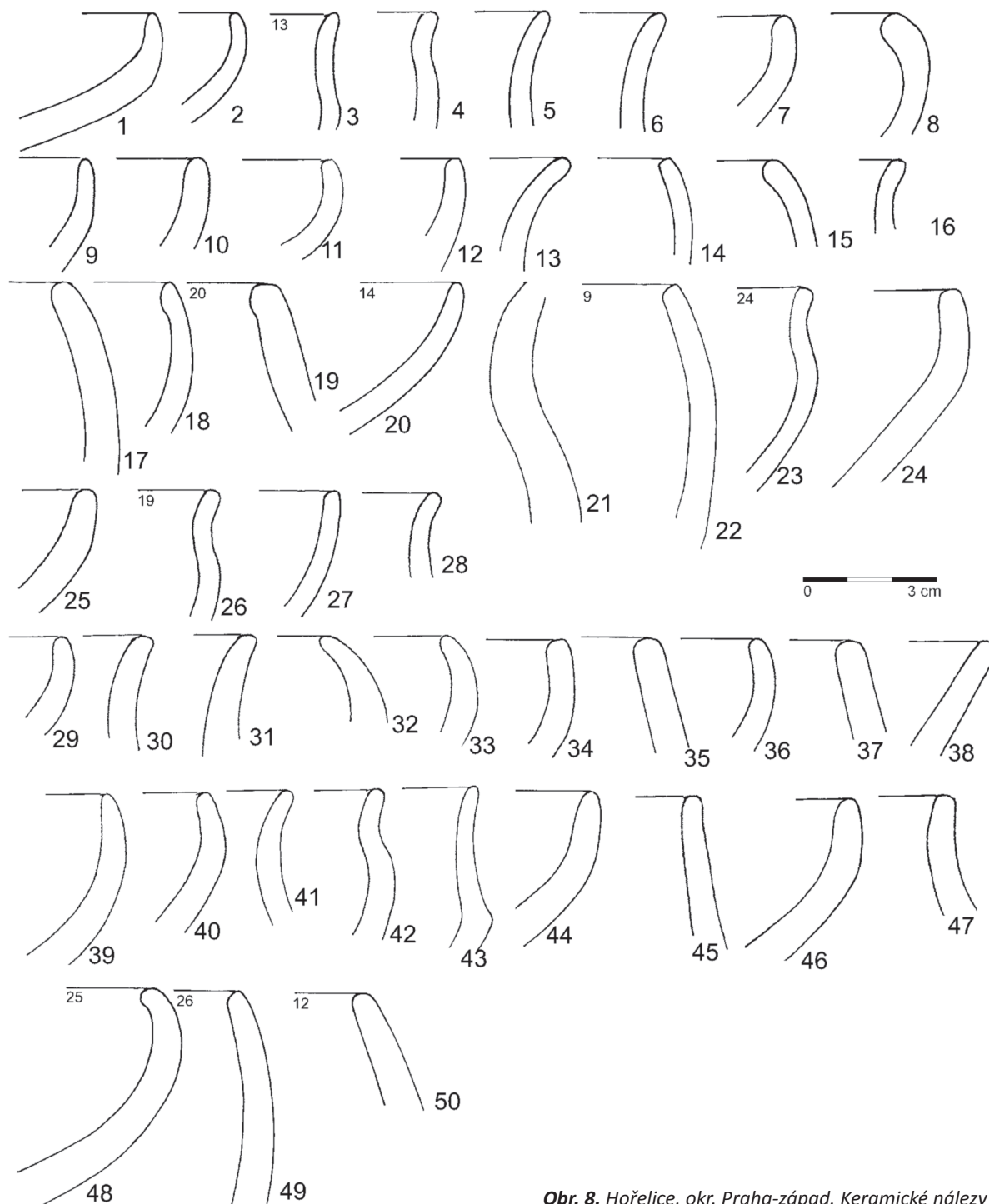
Tvarově i výzdobně keramika přesně odpovídá nálezům z Hradce u Němčic (Michálek – Lutovský 2000, 140–157). Překvapuje pouze malý podíl jemnější keramiky zdobené rytou, kolkovanou, vlešťovanou a tuhovanou výzdobou. Můžeme ji tedy celkem bezpečně zařadit do pozdní doby halštatské – do stupně

HD 2–HD 3. Na kruhu točená keramika a příměs grafitu v těstě některých nádob naznačuje, že se nacházíme spíše v mladší části tohoto období. Bohužel doposud nebyla v Čechách jasně definována keramická náplň stupňů HD 2 a HD 3.

Mazanice

Mazanice bez otisků a úpravy stěn

Celkem bylo nalezeno 655 ks mazanice bez otisků. Velikost: 521 ks 0–3 cm, 133 ks 3–6 cm a 1 ks 6–9 cm. Mazanice má světle hnědou, oranžovou až světle červenou barvu a obvykle obsahuje příměs drobných kamínků. Část zlomků má i organickou příměs. Původ drobných kusů je nejasný. Větší kusy pocházejí podle typu výpalu a přítomnosti či absence organické příměsi jak ze stavebních konstrukcí, tak z topenišť.



Obr. 8. Hořelice, okr. Praha-západ. Keramické nálezy

Mazanice s otisky a úpravou stěn

- 27 ks o velikosti 0–3 cm s jemně vyhlazenou jednou stěnou ze dna pece nebo ohniště
- 19 ks o velikosti 3–6 cm s jemně vyhlazenou jednou stěnou ze dna pece nebo ohniště
- 1 ks o velikosti 6–9 cm s jemně vyhlazenou jednou stěnou ze dna pece nebo ohniště
- 2 ks o velikosti 3–6 cm s vyhlazenou jednou stěnou do oblouku (výpal a těsto odpovídá zlomkům mazanice ze dna topenišť)
- 2 ks o velikosti 0–3 cm s otiskem prutu ze stavební konstrukce nebo kopule pece
- 3 ks o velikosti 3–6 cm s otiskem prutu ze stavební konstrukce nebo kopule pece
- 1 ks o velikosti 0–3 cm s otiskem dvou rovnoběžných prutů
- 1 ks o velikosti 3–6 cm s otiskem dvou rovnoběžných prutů
- 2 ks o velikosti 3–6 cm s otiskem kuláče o průměru 4–5 cm
- 1 ks o velikosti 6–9 cm s otiskem kuláče velkého průměru?
- 1 ks o velikosti 3–6 cm tvořící výplň spáry mezi dřevem (nelze určit, jestli mezi štěpy, nebo kuláči)
- 1 ks o velikosti 3–6 cm představuje trojúhelníkovitý výmaz spáry (mezi kuláči?)
- 10 ks o velikosti 3–6 cm s velice hrubě vyhlazenou jednou stěnou (spíše asi ze stavební konstrukce než z topeniště)
- 1 ks o velikosti 6–9 cm s velice hrubě vyhlazenou jednou stěnou (spíše asi ze stavební konstrukce než z topeniště)
- 1 ks o velikosti 3–6 cm s dvěma vyhlazenými k sobě kolmými stěnami (ze závaží?)

Rozbor

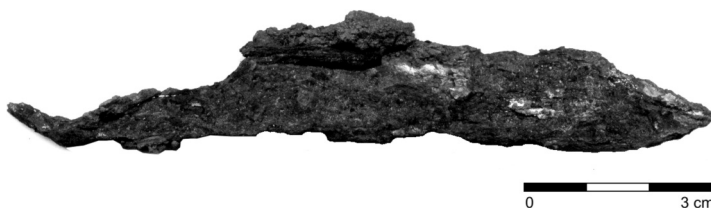
Mazanice bez organických příměsí s vyhlazenou jednou stěnou a světlehnědooranžovou barvou představuje zbytky z ploten pecí nebo ohnišť (nejméně 49 ks). Kusy mazanice s otisky prutů (5 ks) mohou pocházet ze stavebních konstrukcí nebo z kopulí pecí. Mazanice s otisky kuláčů (2 ks) a ze spár mezi dřevy (2 ks) patří ke stavebním konstrukcím. Bohužel jejich malý počet nedovoluje jakékoliv představy o podobě staveb. Zlomky s hrubě vyhlazenou jednou stěnou také nejspíše přísluší ke stavebním konstrukcím.

Ostatní nálezy

- celý přeslen ve tvaru vozového kolečka s přesekávaným středem (obr. 4:1)
- celý asymetricky dvojkonický, kvedlačkovitý přeslen (obr. 4:2)
- část dvokonického přeslenu s vytaženým a přesekávaným středem (obr. 4:3)
- celý dvojkonický, kvedlačkovitý přeslen (obr. 4:4)
- celý dvojkonický, kvedlačkovitý přeslen (obr. 4:5)
- poškozený velký dvojkonický přeslen (obr. 4:6)
- celý dvojkonický přeslen (obr. 4:7)
- celý oble dvojkonický přeslen (obr. 4:8)
- větší část prstencovitého přeslenu (obr. 4:9)
- část asymetricky dvojkonického, kvedlačkovitého přeslenu (obr. 4:10)
- část prstencovitého přeslenu (obr. 4:11)
- část dvojkonického, kvedlačkovitého přeslenu (obr. 4:12)
- celá železná čepel nože se zahnutým trnem (délka 115 mm a výška 16 mm; obr. 9)
- cca polovina oválného mlýnu ze slepence (dochovaná délka 191 mm, maximální šířka 202 mm, maximální výška 75 mm). Artefakt byl vytvořen oštípáním a piketováním, které zanechalo stopy na celém povrchu. Pracovní plocha byla rovněž výrazně zdrsněna piketováním.

ZÁVĚR

Při záchranném archeologickém výzkumu v Hořelicích byla v roce 2009 prozkoumána pozdně halštatská polozemnice s poměrně bohatými archeologickými nálezy. Objekt se nacházel na okraji skryté plochy. Nelze proto rozhodnout, jestli se jednalo o samostatnou sídlištní jednotku, nebo součást osady. Objev má význam především z regionálního hlediska: 1. Poprvé prokázal pozdně halštatské osídlení tohoto mikroregionu. 2. Zde představený soubor keramiky představuje první publikovanou větší kolekci pozdně halštatské keramiky z jihozápadní části středních Čech. Kvalitní soubory nálezů ze záchranných výzkumů v Berouně (samostatná polozemnice, výzkum ÚAPPSC 2004) a v Chrustenicích (přes 500 sídlištních objektů, výzkum ÚAPPSC 2003 až 2006) nebyly doposud publikovány.



Obr. 9. Hořelice, okr. Praha-západ. Železná čepel nože

LITERATURA

Filip, J. 1956: Keltové ve střední Evropě. Praha.

Michálek, J. – LUTOVSKÝ, M. 2000: Hradec u Němčic. Sídlo halštatské a raně středověké nobility v česko-bavorském kontaktním prostoru. Strakonice–Praha.

Sklenář, K. 1992: Archeologické nálezy v Čechách do roku 1870. Prehistorie a protohistorie. Praha.

Sláma, J. 1977: Mittelböhmen im frühen Mittelalter I. Katalog der Grabfunde. Praehistorica 5. Praha.

Stocký, A. 1926: Pravěk země české. I. Věk kamenný. Praha.

A LATE HALLSTATT SUNKEN-FLOORED HUT FROM HOŘELICE, PRAGUE-WEST DISTRICT

During the inspection of a construction site in the residential area of the village of Hořelice, where a new family house was being built, a Late Hallstatt sunken-floored hut was discovered. The hut, measuring 4.44 m by 3.1 m, was 0.32 m deep and had a rectangular ground plan with rounded corners. There were five post holes in its flat floor, with a step in the southern part. In addition to the abundant ceramic material, almost a dozen ceramic spindle whorls and one iron knife were found in the feature. According to these finds, the feature dates from the HA D2 period. The small size of this rescue excavation does not allow us to decide whether it was an independent settlement unit or part of a larger settlement.

Fig. 1. Hořelice, Prague-West District. Map section showing the find spot

Fig. 2. Hořelice, Prague-West District. Plan of the excavation

Fig. 3. Hořelice, Prague-West District. Ground plan and cross section of the feature

Fig. 4. Hořelice, Prague-West District. 1-12 spindle whorls, 13-15 ceramic finds

Fig. 5-8. Hořelice, Prague-West District. Ceramic finds

Fig. 9. Hořelice, Prague-West District. Iron knife