

PRAVĚKÉ NÁLEZY Z HRADNÍHO KOPCE V POTŠTEJNĚ, OKR. RYCHNOV NAD KNĚŽNOU

Tomáš Bek – David Vích

Potštejn má nejen archeologická veřejnost v povědomí díky středověkému hradu tyčícímu se jako výrazná dominanta nad obcí. Zatímco pravěkým nálezům v širším okolí této významné památky byla přece jen věnována určitá pozornost, o nejstarším osídlení potštejnského hradního kopce máme dosud v literatuře k dispozici všeho všudy pouze několik stručných řádek.

Z širšího okolí je zatím jediný artefakt doložen výše proti proudu Divoké Orlice. Jedná se o nález bronzové sekery s laloky z mladší doby bronzové vyoraný v Merklovicích (dnes součást Vamberka) roku 1921 (*Král 1927, 7; Domečka 1935, 4*) a uložený dnes v muzeu v Rychnově nad Kněžnou.

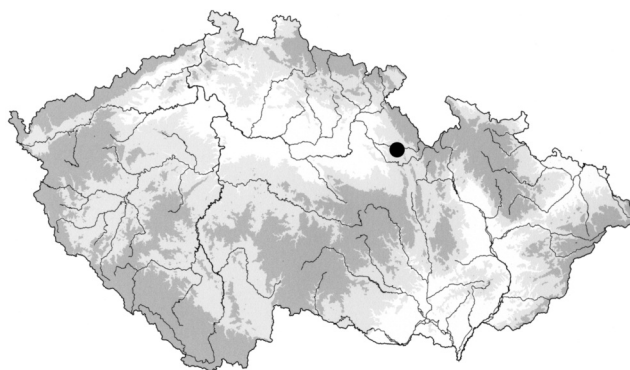
Poněkud lépe jsme na tom níže po proudu řeky na území náležejícímu k tradiční sídelní oblasti. Z Doudleb nad Orlicí známe dnes dvě polohy s nálezy lužické keramiky. První je „V říšti“ („Na hřišti“), kde byly při stavbě silnice prokopány tři objekty, určené nejspíše jako lužické. Bohužel, autor výzkumu sám v nálezové zprávě uvádí toto datování jako ne zcela průkazné (*Sigl 1970*). Další poloha se nachází „Na mokřinách“, kde podnikl V. Vokolek sběry na parcele 399/34 a našel dva lužické střepy (*Vokolek 1978*). Snad v té samé poloze, jen ve zkomolené podobě na „Na močidlech“, našel Ludvík Domečka několik naorávaných sídlištních objektů, které na základě keramiky datoval jako slezskoplatěnické (*Filip 1936–1937, 158*).

Výrazná kumulace lokalit kultury lužických popelnicových polí byla postupně objevována i na katastru Kostelce nad Orlicí. Nejvýznamnější je polykulturní lokalita nacházející se v dobývacím prostoru místní cihelny (k historii lokality podrobněji *Kalferst 2002; Militký 2006*). Zde byly prováděny příležitostné záchranné výzkumy, které zachytily nálezy z různých časových úseků kultury lužických popelnicových polí včetně pozdně halštatského, popř. časně laténského období (*Filip 1936–1937, 158; Militký 1990; Vokolek 1999b, 70–78; Týž 2003, 132–134; Militký 2006*).

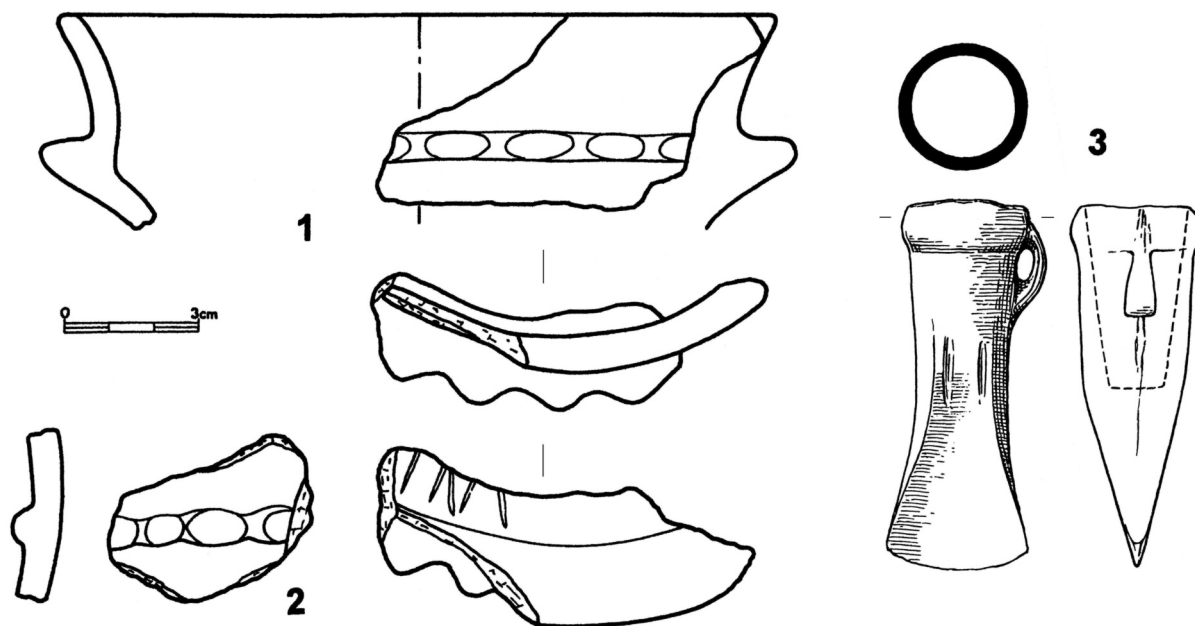
Ve srovnání s těmito údaji není objev pravěkých nálezů na hradním kopci v Potštejně poněkud překvapivě příliš časného data. V r. 1986 objevil při povrchové prospekci Jiří Militký první keramiku datovanou do období popelnicových polí, konkrétně do starší doby železné (*Kalferst – Sigl – Vokolek 1987, 17, položka 101*). Později přibýly další nálezy, zůstaly však doposud publikovány pouze na úrovni drobných zpráv (*Kalferst – Sigl – Vokolek 1987, 17, položka 101; Kalferst – Sigl – Vokolek 1990, 15, položka 113; Kalferst – Sigl – Vokolek 1993, 16, položka 125*). Získané nálezy keramiky vedly k interpretaci lokality jako pravěkého hradiště zničeného stavbou vrcholně středověkého hradu, aniž by byla zřejmá kvantita a kvalita získaných nálezů, což někdy vedlo až k nedorozumění (předpoklad existence hradiště údajně na základě nálezu jediného střepu, *Novák 2008, 110*).

Dne 2. 8. 1986 získal J. Militký celkem 20 ks zlomků keramiky, z toho dva typické (uloženo v Muzeu východních Čech v Hradci Králové, dále MVC, př. č. 211/86, 213–217/86, 219–220/86). Všechny zlomky byly nalezeny dle sdělení nálezce na svazích hradního jádra.

Dalších 31 ks, tentokrát výhradně atypických zlomků, přinesly sběry J. Bočka (9. 8. 1986, MVC př. č. 222/86), opět J. Militkého (3. 7. 1987, MVC př. č. 136/89) a D. Vícha (10. 6. 1992, MVC př. č. 350/92). Od té doby, alespoň pokud lze soudit z dostupných informací, k dalším nálezům pravěké keramiky nedošlo.



Obr. 1. Potštejn. Poloha lokality v rámci ČR



Obr. 2. Potštejn. Pravěké nálezy z hradního kopce (č. 3 – kreslila A. Krechlerová)

Souhrnně tedy v současné době disponujeme více než padesáti většinou atypickými zlomky keramiky kultury lužických popelnicových polí získanými v druhotné poloze na svazích hradu.

Publikované informace se neshodují ani v konkrétnějším datování nálezů. V první zprávě o pravěkých nálezích z Potštejna se explicitně mluví, jak již bylo výše uvedeno, o halštatském stáří získaných keramických zlomků (III. stupeň slezskoplatěnické kultury v pojetí V. Vokolka, *Kalferst – Sigl – Vokolek* 1987, 17, položka 101), později se ale v literatuře objevuje i datování do lužické kultury (možná v širším smyslu tohoto termínu, tj. jako kultury lužických popelnicových polí, *Čtverák – Lutovský – Slabina – Smejtek* 2003, 245).

V celém souboru disponujeme pouze dvěma typickými zlomky keramiky umožňujícími bližší chronologické závěry.

Prvním zlomkem je střep opatřený plastickou důlkovanou páskou (obr. 2:2). S analogickým výzdobným motivem se setkáváme na zásobnicích mladší doby bronzové, ty však jsou výrazně masivnější. Zlomek z Potštejna tak s největší pravděpodobností pochází (vzhledem k rozměrům a použité keramické hmotě) z rozhraní hrdla a těla amforovité nádoby, se kterými se setkáváme na pohřebištích (při minimální znalosti sídlištního materiálu) v průběhu celé pozdní doby bronzové (Vokolek 1999a, 24–25, obr. 9:2).

Ke zlomku s vnitřní vlešťovanou výzdobou a výraznou plastickou výzdobou (obr. 2:1) se ve zveřejněném materiálu východočeského halštatu nenachází mnoho analogií. Určitou podobu, byť spíše vzdálenou, vykazuje šálek z Úhřetic (Vokolek 1999b, tab. 134:11) a snad i zlomky z pozdně halštatského sídliště z Česova (Vokolek 1992, obr. 4:22–23). Téměř identické analogie nacházíme v pozdně halštatské horákovské kultuře. Vyskytuje se v nejnovější deskripci horákovské keramiky (Golec 2003, 219, kód 320), ze starších nálezů prakticky přesné analogie shledáváme na pozdně halštatských miskách a šálcích z Jaroměřice nad Rokytnou a Křepic (Podborský 1970, obr. 26:1–3, 38; 31:35) s odkazem na výskyt této výzdoby i v platěnickém prostředí (Podborský 1970, 92). Zlomek je tak dokladem (pozdně?) halštatského osídlení lokality.

Do samotného závěru doby bronzové či již do starší doby železné se zpracováním keramické hmoty (charakteristický silnostěnný dvoubarevný střep) hlásí i řada atypických zlomků.

V průběhu roku 2008 byl ve spolupráci s Muzeem a galerií Orlických hor v Rychnově nad Kněžnou i s ohledem na informace o napadení lokality nelegálními uživateli detektorů kovů proveden záchranný a zároveň preventivní průzkum svahů hradního kopce za použití uvedené techniky. Celkem zde bylo nachozeno 157 h po převodu na jednoho člověka za použití VLF přístrojů značek F75, Fisher 1270, Fisher 1225, XP G-maxx, XP-Goldmaxx Power II, Whites' Quantum, Garret 1350, Minilab X-Terra 70.¹

¹ Průzkum a záchrana archeologických nálezů by se v daném rozsahu nikdy nemohly uskutečnit nebýt významné a nezištné pomoci spolupracovníků. Naše díky patří Pavlu Halouskovi, Petru Halouskovi, Martinu Hrušešovi, Petru Jungrovi, Jiřímu Krčmářovi, Pavlu Sablíkovi, Petru Slavíkovi a Radku Šimkovi.

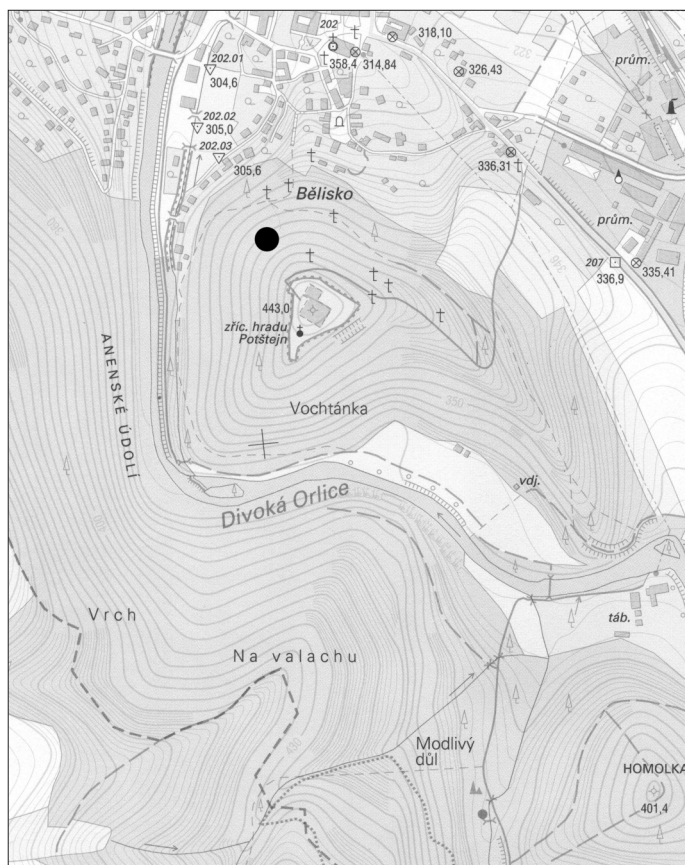
U získaných kovových předmětů jsme provedli základní dokumentaci zaměřením GPS a zaznamenáním hloubky uložení, u hrotů šípů pak navíc zaznamenáním orientace hrotu signalizující směr střelby, pokud to bylo možné. Výsledkem bylo získání a zdokumentování více jak 200 předmětů souvisejících se středověkým hradem (především jeho dobýváním) a konečně prvního a prozatím posledního bronzového artefaktu pravěkého stáří dosud na lokalitě zjištěného, a to dne 11. 10. 2008 detektorem Fisher 1270.

Místo nálezu bronzové sekery udávají souřadnice po převedení GPS údajů programem Unitrans na ZM 1:10 000, listu 14-13-25, Z:J v mm (328,49:330,61). Bronzová tulejovitá sekera ležela naplocho v hloubce 20 cm, z toho 12 cm ve sterilním podloží bez jakýchkoliv dalších stop svědčících např. o záměrném deponování.

Sekera (uložená v Muzeu a galerii Orlických hor v Rychnově nad Kněžnou, př. č. A348/2008) o rozměrech 80 × 33 × 29 mm a hmotnosti 127,5 g (po konzervaci), s výrazně zesíleným kruhovým ústím, ouškem a dvěma plastickými vertikálními žebírky na každé straně (obr. 2:3) náleží „lužickým“ sekerám XII. skupiny, konkrétně podskupiny XIA podle J. Říhovského (1992). Svoji délkou 8 cm leží přesně na hranici mezi typem 2 (menší a lehčí forma o rozměrech 8–11 cm) a typem 3 (malá až miniaturní forma o rozměrech 5–8 cm, Říhovský 1992, 234–238). Na rozdíl od skupiny XIIB ale u tohoto podtypu není velikost nijak směrodatná, protože sekery podskupiny XIA jsou na Moravě datovány do mladšího úseku popelnicových polí, popř. jsou spojovány až s V. periodou podle O. Montelia (Říhovský 1992, 244; Salaš 2005, 43 s další literaturou). Pozdní výskyt těchto seker ve východočeské kultuře lužických popelnicových polí potvrzují depoty Lžovice I, Práčov I, Hradec Králové-Slezské Předměstí, Častolovice, Častolovice-Velká Ledská, všechny datované do horizontu Lžovice-Slezské Předměstí (Kytlicová 2007, 138).

Otevřenou otázkou zůstává, jak se sekera na místo nálezu dostala. Při objevu artefaktu nebyly zjištěny žádné indicie svědčící o záměrném uložení do země, což sekeru řadí k tzv. ojedinělým nálezům, u nichž nejsme schopni říci nic o příčinách archeologizace. Jako zajímavé se ale jeví samotné místo nálezu, totiž blízkost výrazného pramene ve svahu, jediného přírodního zdroje vody na hradním kopci. Tato skutečnost by mohla svědčit o záměrném uložení předmětu (monodepozitu) jako obětiny, jistotu ale nemáme.

Nálezy několika desítek zlomků keramiky z pozdní doby bronzové a starší doby železné a bronzové sekery ze závěru doby bronzové na hradním návrší v k. ú. Potštejn nemohou být v žádném případě náhodné a spolehlivě dokládají nějaké aktivity v pravěku na lokalitě. Téměř s jistotou můžeme vyloučit funerální aktivity, v dané situaci se jako nejpravděpodobnější jeví aktivity sídlištní. Pokud je tento předpoklad správný, situování sídliště na vrcholu výrazné terénní dominanty (jistě nikoliv náhodou zvolené ve středověku pro výstavbu hradu) je málo pravděpodobné bez vybudování příslušného opevnění. Zapomínat při tom ovšem nesmíme ani na výrazné terénní dominanty s nálezy keramiky kultury popelnicových polí, které později nebyly nijak zásadně narušeny, a přesto postrádají jakékoliv stopy po opevnění (např. Zebín u Jičína, Waldhauser 1989). Pro existenci hradiště ale navíc mluví situování lokality na hranici sídelní oikumeny, což je jev pro pozdní dobu bronzovou typický (Vokolek 1993, 61–62; Novák 2008, 113). Zjištění intaktních pravěkých situací archeologickým výzkumem je s ohledem na narušení terénu výstavbou středověkého hradu a hledáním pokladu koncem 18. století (které naopak prakticky zničilo situace středověké) velmi nepravděpodobné. Ovšem alespoň výrazný výskyt pravěké keramiky ve zničených situacích při archeologických výzkumech by mohl ledacos napovědět.



Obr. 3. Potštejn. Hradní kopec s vyznačeným místem nálezu bronzové sekery

PRAMENY A LITERATURA

- Čtverák, V. – Lutovský, M. – Slabina, M. – Smejtek, L. 2003: Encyklopedie hradišť v Čechách. Praha.
- Domečka, L. 1935: Krajina při divoké Orlici a jejích přítocích v době předhistorické. Zvláštní otisk z časopisu Osvěta lidu. Hradec Králové.
- Filip, J. 1936–1937: Popelnicová pole a počátky doby železné v Čechách. Praha.
- Golec, M. 2003: Těšetice-Kyjovice 6. Horákovská kultura v těšetickém mikroregionu. Brno.
- Kalferst, J. 2002: Sídliště v Kostelci nad Orlicí, okr. Rychnov nad Kněžnou, Zpravodaj muzea v Hradci Králové 28, 63–76.
- Kalferst, J. – Sigl, J. – Vokolek, V. 1987: Přírůstky archeologické sbírky KMVČ 1986, Zpravodaj Krajského muzea východních Čech v Hradci Králové 14, 3–25.
- Kalferst, J. – Sigl, J. – Vokolek, V. 1990: Nové archeologické přírůstky KMVČ v Hradci Králové v r. 1989, Zpravodaj Krajského muzea východních Čech v Hradci Králové 17, 3–21.
- Kalferst, J. – Sigl, J. – Vokolek, V. 1993: Archeologické přírůstky muzea v Hradci Králové v roce 1992, Zpravodaj muzea v Hradci Králové 19, 5–19.
- Král, J. F. 1927: Paměti města Vamberka nad Zdobnicí. Vamberk.
- Kytlicová, O. 2007: Jungbronzezeitliche Hortfunde in Böhmen. Prähistorische Bronzefunde 20-12. Stuttgart.
- Militký, J. 1990: Sídlištní objekt lužické kultury z Kostelce nad Orlicí, okr. Rychnov nad Kněžnou, Zpravodaj Krajského muzea východních Čech v Hradci Králové 17, 46–53.
- Militký, J. 2006: Nálezy z pozdní doby halštatské až časně laténské z polykulturního sídlištního areálu v Kostelci nad Orlicí (okr. Rychnov nad Kněžnou). In: Vita archaeologica, sborník Víta Vokolka. Hradec Králové–Pardubice, 175–190.
- Novák, M. 2008: Hradiště doby popelnicových polí ve východních Čechách. In: Dissertationes Archaeologicae Brunenses/Pragenseque – Supplementum I. Moravská škola doktorských studií, Seminář 1. Brno, 107–122.
- Podborský, V. 1970: Jihomoravská halštatská sídliště – I, Sborník prací filosofické fakulty brněnské university E15, 7–102.
- Říhouský, J. 1992: Die Äxte, Beile, Meißel und Hämmer in Mähren. Prähistorische Bronzefunde 9-17. Stuttgart.
- Salaš, M. 2005: Bronzové depoty střední až pozdní doby bronzové na Moravě a ve Slezsku. Brno.
- Sigl, J. 1970: Nálezová zpráva čj. 2638/70, uložena v archivu nálezových zpráv AÚ AV ČR v Praze.
- Vokolek, V. 1978: Nálezová zpráva čj. 2645/78, uložena v archivu nálezových zpráv AÚ AV ČR v Praze.
- Vokolek, V. 1992: Sídliště pozdní doby halštatské a hradištní v Česově, Archeologické rozhledy 44, 540–547.
- Vokolek, V. 1993: Počátky osídlení východních Čech. Hradec Králové.
- Vokolek, V. 1999a: Pohřebiště lidu popelnicových polí v Ostroměři. Hradec Králové.
- Vokolek, V. 1999b: Východočeská halštatská pohřebiště. Pardubice.
- Vokolek, V. 2003: Pohřebiště lužické kultury ve východních Čechách. Fontes archaeologici Pragenses 27. Pragae.
- Waldhauser, J. 1989: Nálezy keramiky kultury popelnicových polí pod vrcholem kóty Zebín v kat. území Jičina, Zpravodaj Krajského muzea východních Čech v Hradci Králové 16, 26–27.

PREHISTORIC FINDS FROM THE CASTLE HILL IN POTŠTEJN, RYCHNOV NAD KNĚŽNOU DISTRICT

A collection of prehistoric pottery recovered through fieldwalking comes from the castle hill in Potštejn, on which a high medieval castle is situated. Among more than 50 potsherds, there was a fragment of an amphora-shaped vessel dating from the Final Bronze Age (Fig. 2:2) and a fragment of a bowl with inner polished decoration from the (end?) of the Hallstatt period. With the help of metal detectors, it was also possible to recover a bronze axe (Fig. 2:3) belonging to the XIA subgroup according to J. Říhovský. Axes of this subgroup are dated to the late phase of the Urnfield period in Moravia, or eventually they are linked first to period V according to O. Montelius (Říhovský 1992, 244; Salaš 2005, 43). The late occurrence of these axes in the East Bohemian Lusatian Urnfield culture is confirmed by a number of hoards dated to the Lžovice-Slezské Předměstí phase (H B3, Kytlicová 2007, 138). The axe was found near a distinct spring on the slope, the only source of water on the castle hill. This fact could be a proof of intentional deposition of the object as an offering. With regard to the ascertained facts, it is reasonable to presume the existence of a fortified settlement of the Lusatian Urnfield culture on the given site.

Fig. 1. Potštejn. Location of the site within the Czech Republic

Fig. 3. Potštejn. Castle hill with the find spot of the bronze axe

Fig. 2. Potštejn. Prehistoric finds from the castle hill

TOMÁŠ BEK
ÚSTAV PRO PRAVĚK A RANOU DOBU DĚJINNOU FF UK, CELETNÁ 20, 116 36 PRAHA 1

DAVID VÍCH
REGIONÁLNÍ MUZEUM VE VYSOKÉM MÝTĚ, ŠEMBEROVA 125, 566 01 VYSOKÉ MÝTO