

NOVÉ POZNATKY O STŘEDNÍ AŽ POZDNÍ DOBĚ BRONZOVÉ NA PŘÍBRAMSKU

Rastislav Korený – Jaroslav Frána – Marek Fikrle

ÚVOD

Během posledních let byly nové kovové předměty a poznatky o nich získány jak detektorem kovů, tak rešerší dosud nevyužitých písemných pramenů. Text je rozdělen na dvě části – depoty a jednotlivé předměty.

1. DEPOTY

1.1. Rejkovice, Plešivec

Přesné okolnosti ani místo nálezu nejsou známé, nález asi v r. 2004. V místě nálezu bylo údajně nalezeno více tordovaných kruhů.¹

Náramek, částečně tordovaný, nepravidelně obdélného řezu. Horní plocha je rozdělena nepatrným žebírkem, spodní strana je zcela plochá. Jeden konec zdoben dvěma skupinami svislých rýh (9+7), z druhého konce zbyla jen malá část s dvěma stejnými rýhami; podle stavu patiny na lomu byl již v pravěku druhotně odlomen. Patina tmavě zelená, místy odřená, v tordování dochovány zbytky zeminy. Recentně byl (nálezci) náramek v polovině rozříznut a broušen, poté amatérsky slepen vteřinovým lepidlem (*obr. 2:1*). Průměr vnější 98 mm, tloušťka středu 6,5–8 mm, tloušťka konce 5–6 mm, hmotnost 80 g. Přír. č. HM Příbram 16/2009, inv. č. 37879. RFA analýza provedena z plochy z recentního rozlomení.

V depotech knovízsko-milavečského okruhu se zatím objevil pouze v nálezech, nápadně seskupených v severozápadním okolí Litoměřic. Náramky pocházejí ze Zahořan a Maškovic-Liščina I (*Kytlicová 2007*, Taf. 108:5, 109:9), nánožníky z Kundratic (*Kytlicová 2007*, Taf. 115:34–38, 40–41, 43–44, 52–53). Tyto hromadné nálezy jsou datovány do stupně Jenišovice (HB1; *Kytlicová 2007*, 61).

Jistá izolovanost plešiveckého nálezu může vzbuzovat oprávněné pochybnosti o jeho autentičnosti; o jeho pravosti mluví jiný, podobný nález tordovaných kruhů s pečetičkovými konci z Albrechtic nad Vltavou (*Kytlicová 2007*, Taf. 131:1–5). Také tento depot je datován do jenišovického stupně.

Na Moravě se tyto náramky vyskytují vesměs jen v lužickém okruhu popelnicových polí; jsou datovány do HB1 (např. Boskovice 5; *Salaš 2005*, Tab. 332:4–7, 333:8,10).

1.2. Kamýk nad Vltavou–Cholín, zátopová oblast

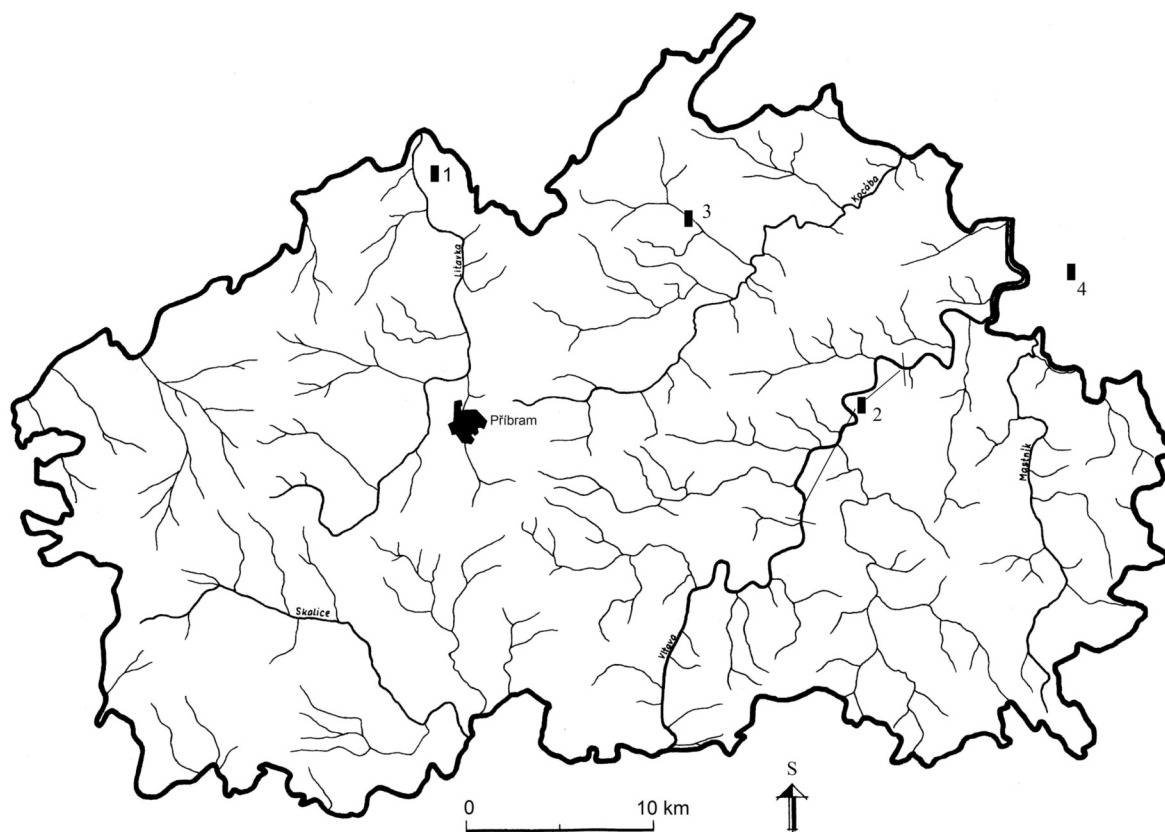
Starší nález sekery, učiněný před r. 1963 při pracích v zátopové oblasti mezi Kamýkem nad Vltavou a Cholínem, podle poškození předmětu patrně při odstřelu.

Sekera s týlovými laloky a s vykrojeným týlem. Tmavě zelená patina, místy odřená. Sekera recentně (?) pod laloky příčně rozříznuta (opět slepena), nad ostřím shluk 14 recentních stop po sekání ostrým předmětem (patrně pozůstatek po obvyklé zkoušce novodobých nálezců, zda předmět není ze zlata). Vykrojený týl a laloky patrně recentně též poškozeny (*obr. 2:2*). Délka 178 mm, šířka ostří 50 mm, hmotnost 590 g. Uložení: Muzeum Podblanicka ve Vlašimi (původně zámek Jemniště), přír. č. 41/63, inv. č. 72 AR.²

Lit.: *Sklenář 1990*, 22; *Korený 2010*, obr. 34.

¹ Nález předal J. Waldhauser, který zprostředkoval i dostupné informace o náleзовých okolnostech, za což mu patří dík.

² Sekeru laskavě zapůjčili L. Váňová a R. Cáder z Muzea Podblanicka ve Vlašimi, za což jim děkujeme. Stručného zhodnocení se sekerě dosud dostalo jen v náleзовé zprávě J. Hraly (AÚ Praha NZ 4600/63). Pod lokalizací „západní část benešovského okresu“ ji nedávno publikoval J. Bouzek (*Bouzek 2010*; srov. také jeho příspěvek v tomto svazku ASC) a po něm M. Ernée a L. Smejtek (*2010*, 122; srov. ovšem *Smejtek 1987*, 358, č. 83 – omylem jako Kamýk nad Vltavou).



Obr. 1. Mapa okresu Příbram s vyznačenými lokalitami, uvedenými v textu: 1 – Rejkovice, Plešivec; 2 – Kamýk n. Vltavou–Cholín; 3 – Dobříš, les Borovno; 4 – Blažim, okr. Benešov

Sekera patří, alespoň ve srovnání s detailně měřenými moravskými nálezy, mezi velké a těžké exempláře (Salaš 2005, 35, obr. 12). V Čechách jsou tvarově nejbližšími sekerami nálezy z depotů: Nalžovice, Liščín 1–Maškovice, Hrdlořezy, Kundratice (Kytlicová 2007, Taf. 129:C, 111:49–51, 182:2, 116:81). Všechny uvedené příklady z depotů náleží stupňům Jenišovice a Bošín–Chvojenc. Mimo depoty je z ostatních nálezů možno zmínit sekeru z Hejné, datovanou obecně do pozdní doby bronzové (Chvojka 2009, 98, 262, tab. 90:1). Z moravských nálezů je nejlepším protějškem XIII. skupina podle třídění J. Říhovského, která je podle poslední analýzy tamních depotů datována do stupně HB1 (Říhovský 1992; srov. také Salaš 2005, 37). Z rakouských nálezů je zajímavý depot nalezený u Saalfelden–Magnesitfeld, kde podobná sekera je datována do stupňů HB1–B2 (Moosleitner 1991, Abb. 47, Taf. 18:2).

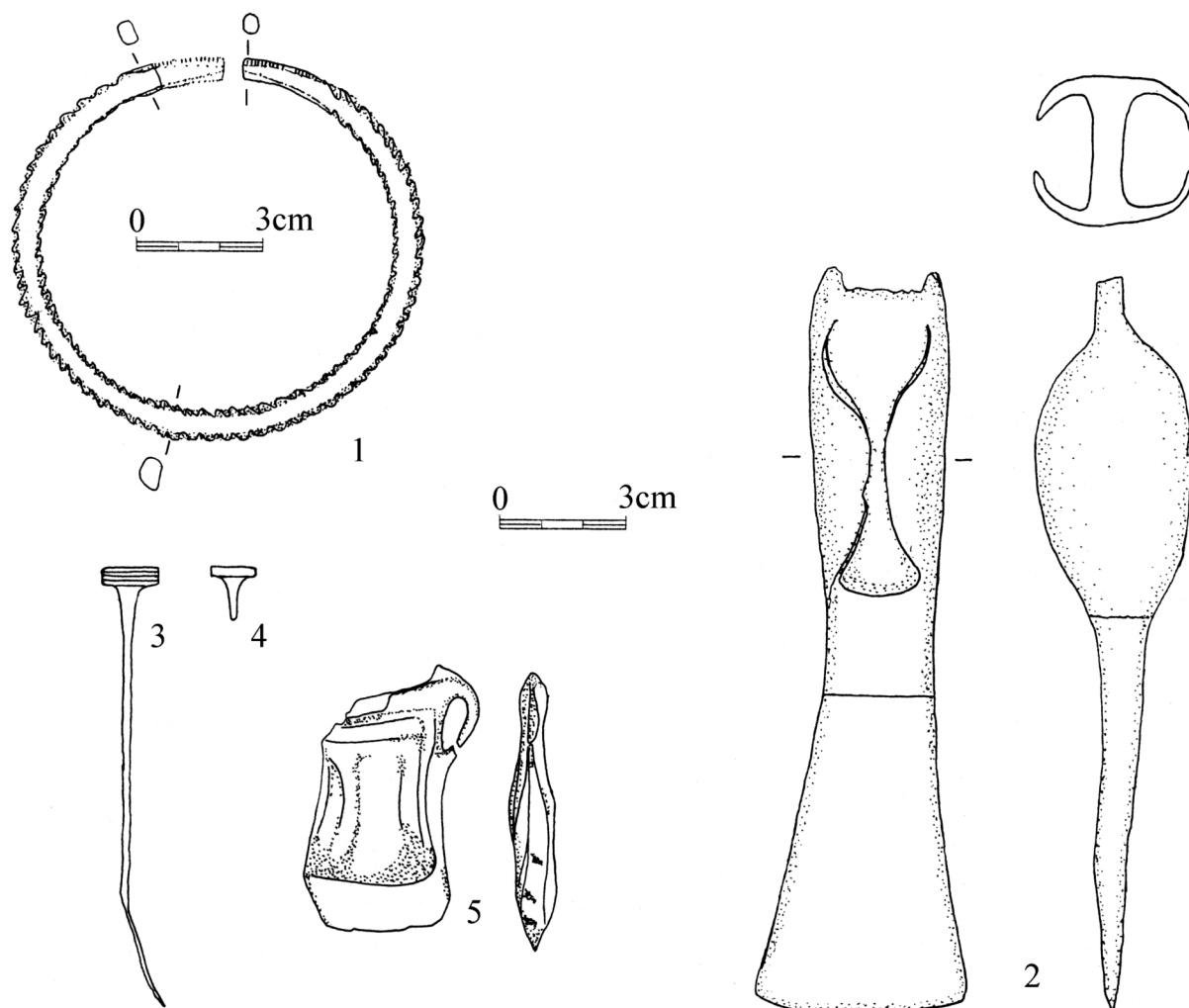
K zařazení sekery mezi (možné) depoty nás vedou tyto okolnosti: 1. není zaručeno, že byl nalezen pouze jeden předmět; příp. mohlo jít i o tzv. jednokusový depot; 2. není jisté, zda sekera nebyla rozlomena již v pravěku; 3. poloha nálezu – v těsném sousedství velkého vodního toku.

č. m.	lokalita	předmět	Ni	Cu	As	Ag	Sn	Sb
18838	Kamýk–Cholín	sekerka	0,98	84,11	0,67	0,17	13,63	0,43
18839	Rejkovice–Plešivec	tordovaný kruh 1. polovina		80,61	5,27	1,06	10,92	2,14
18840	Rejkovice–Plešivec	tordovaný kruh 2. polovina	0,09	81,29	5,16	1,00	10,44	2,02

Tab. 1. Výsledky RFA analýzy

2. JEDNOTLIVÉ NÁLEZY BRONZŮ

V letech 2004–2009 byly na Příbramsku s pomocí detektoru kovů získány jehlice, pocházející z mladší, event. i ze střední doby bronzové. Ačkoli se jedná o jednotlivé kusy bez dalších přímých kontextových souvislostí, jde o významné stopy, dokládající pobyt člověka zejména v okolí Dobříše v uvedené době. Posledním nálezem z této skupiny je sekera s tulejí z Blažimi (okr. Benešov), jedná se o starý, dosud nepublikovaný nález.



Obr. 2. 1. Rejkovice, Plešivec, 2. Kamýk n. Vltavou–Cholín, 3. Dobříš, les Borovno, 4. okr. Příbram, 5. Blažim, okr. Benešov

2.1. Dobříš, les Borovno

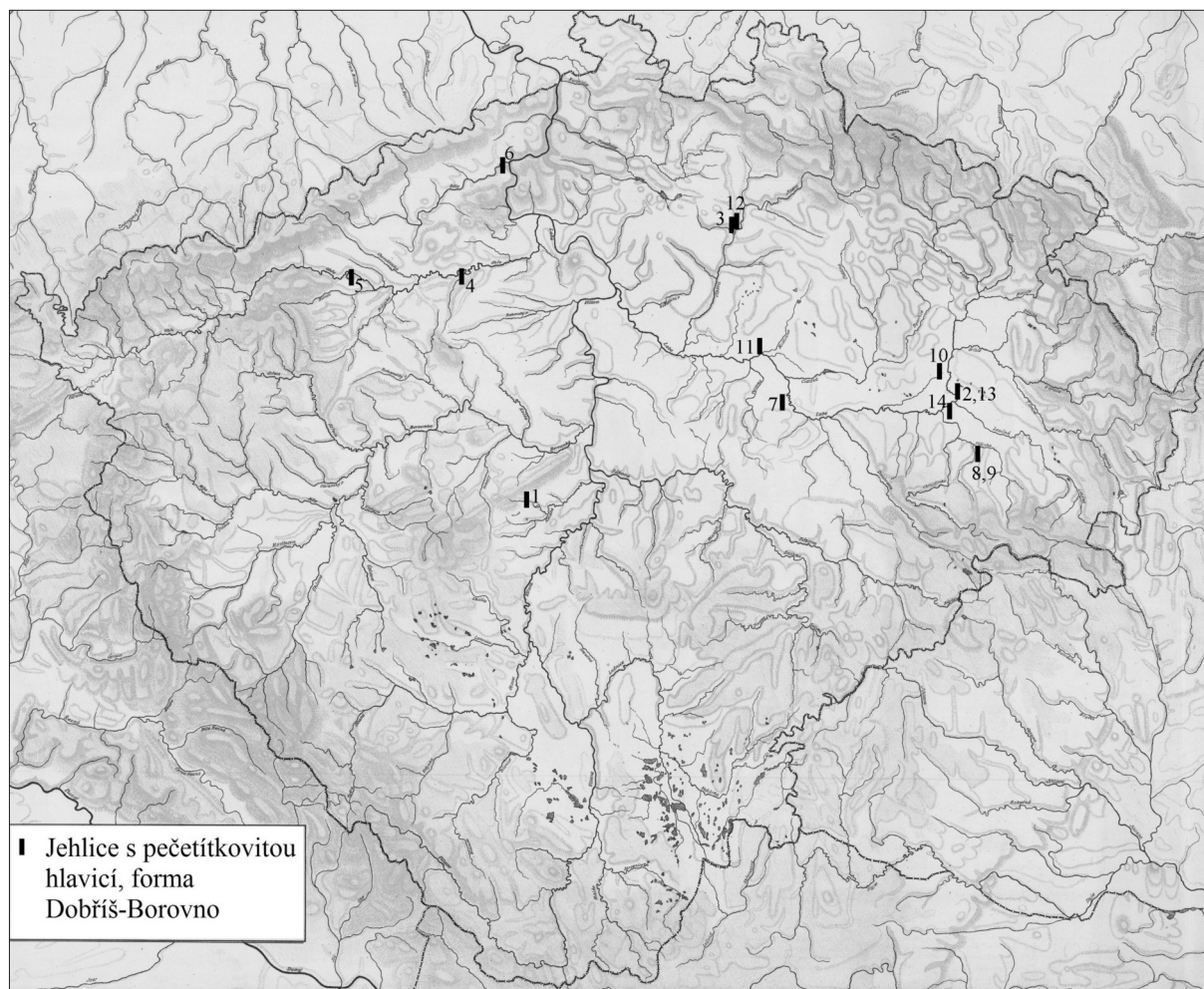
Jehlice s pečetičkovitou hlavicí, po jejím obvodu s výzdobou tvořenou třemi rýhami. Rýhy vznikly pravděpodobně již při odlévání; dva pásy mezi nimi jsou mírně vně vypouklé. Na jehle stopy švu po odlití v dvoudílném kadlubu. Hlavice má mírně nepravidelný oválný tvar, nejbližší podobný vajíčku (obr. 2:3). Tmavě zelená patina. Délka 104 mm, průměr hlavice 14 mm, průměr jehly 2 mm, hmotnost 8,3 g.

Poznámka: Pod hlavicí na rozšířeném krčku jehly je (snad) rytá výzdoba, tvořená krátkými vertikálními rýžkami (nezobrazeno).

Lokalizace: Dobříš, poloha les Borovno (č. 1). V posledních asi 50 letech je v místě nálezu dubový les s ojedinělým výskytem buku. Místo nálezu – zlom mezi mírnějším a prudším svahem. Uložení: HM Příbram, př.č. 15/2009.

Popsaný exemplář náleží do široké a různorodé skupiny pečetičkovitých jehlic. Jejich zakončení varují od tenké ploché destičky k několik milimetrů silné hlavicí. Hlavice nesou rytou výzdobu nebo jsou nezdobeny. Hlavice jsou s pravoúhlými nebo jen velmi mírně zaoblenými okraji, se zdobenými nebo nezdobenými krčky jehel.³ Vzdálenější tvary pak mají již dvoukónicky tvarované hlavice. Ve skupině pečetičkovitých jehlic lze k našemu nálezu najít několik přesně analogických exemplářů (obr. 3). Jedná se o jehlici z hrobu 1/1912 z lokality Lukovna (na mapě je to č. 2; Vokolek 2003, Tab. 160:3). Jehlice má velmi mírně zaoblenou hlavici se 4–5 rýhami; podle rozboru náleží do stupně IIa (BD/HA1) východočeské

³ Velmi blízké, v některých případech až identické jehlice nacházíme také ve skupině destičkovitých jehlic v rámci typu Eddersheim, jenž je rozšířen zejména v Hessensku. W. Kubach svého času poukázal na blízkost tohoto typu a některých pečetičkovitých jehlic ve východní části střední Evropy (Kubach 1977, 459, 465, Taf. 73:1118, 1120).



Obr. 3. Mapa s vyznačenými nálezy jehlic s pečetítkovitou hlavicí v Čechách, morfologicky odpovídajících nálezu z Dobříše-Borovna (č. 1). 2, 13 – Lukovna; 3 – Malá Bělá; 4 – Veltěž; 5 – Soběsuky; 6 – Trmice; 7 – Velim; 8, 9 – Rosice; 10 – Osice; 11 – Nymburk; 12 – Nová Ves u Bakova; 14 – Pardubice-Přerovsko

skupiny lužické kultury. V hrobě byl ještě okřín, bronzový náramek, jehlice s roztepanou a svinutou hlavicí, bronzová spirálka a bronzový kroužek.

Druhá jehlice s 3–4 rýhami na hlavici pochází z hrobu 128 v Malé Bělé (č. 3; *Hralová 1962*, Taf. XXXVI:12; *Vokolek 2003*, tab. 213:4). Celek je datován do starší fáze pohřbívání na této nekropoli (*Hralová 1962*); tj. do stupně IIa–IIb východočeské lužické kultury (BD/HA1–HA2; *Vokolek 2003*). Z hrobu pochází ještě zlomek nože s destičkovitou rukojetí, pravděpodobně typu Nový Vestec.⁴

Ze sídliště je známo z Veltěže (č. 4), jáma 5/55, odkud je pečetítkovitá jehlice s dvěma rýhami na hlavici, datované do rané IV. fáze (HA1; *Bouzek – Koutecký 1980*, obr. 33:74, 39:3).

Chronologicky je tedy výskyt naší jehlice omezen na stupně BD–HA1, tj. do počátečního až staršího stupně popelnicových polí. Z Čech lze její výskyt v různém provedení (zdobené, nezdobené, s rýhami i bez nich) dokladovat i z dalších lokalit, vesměs z rozrušených hrobů – Soběsuky (č. 5; *Michálek 1999*, tab. 18:7), Trmice (č. 6), datování v rámci pohřebiště: LI–LIIC (BD2–HA2; *Bouzek – Koutecký 2000*, Pl. 60:B1), Velim (č. 7), obj. 45A, fortifikace H, horizont Lažany 2 (*Hrala – Šumberová – Vávra 2000*, Fig. VII.10:39), Rosice u Chrásti (č. 8–9), rozrušené hroby, fáze I–IIb (BC–HA2; *Vokolek 2003*, Tab. 313:8–9), Osice (č. 10), hrob 11/1911, celek nejistý, fáze IIa/b (HA1/HA2; *Vokolek 2003*, Tab. 241:7), Nymburk-cukrovár a okolí (č. 11), rozrušené hroby, fáze IIa–IIb (BD/HA1–HA2; *Vokolek 2003*, Tab. 237:4), Nová Ves u Bakova (č. 12), hrob 5, fáze IIb (HA1–HA2; *Vokolek 2003*, Tab. 235:5), Lukovna (č. 13), hrob 13/1912,

⁴ *Jiráň 2002*, 65, č. 241, Taf. 22:241; *Vokolek 2003*, 43. Jen nedopatřením jsou v této práci některé exempláře označeny jako „jehlice s plochou terčovitou hlavicí“ (*Vokolek 2003*, 219 a další).

fáze IIb (HA1–HA2; *Vokolek 2003*, Tab. 161:4), Pardubice–Přerovsko (č. 14), rozrušené hroby, fáze IIa–IIb (BD/HA1–HA2; *Vokolek 2003*, Tab. 252:13).

Z Moravy je tvarově nejbliže jehlice z depotu v Želatovicích (horizonty Mankovice–Přestavlky, BD2–HA1; *Salaš 2005*, Tab. 291:12) a z hrobu 169 v Moravičanech (*Říhrovský 1982*, 68, tab. 53:11; *týž 1979*, Taf. 9:157).

Ze Slovenska je z prostředí lužické kultury publikována jehlice z hrobu 20 z Dolného Kubína–Hradov, která je L. Veliačikem řazena do stupně BD (*Veliačik 1983*, Taf. XV:13, 14). M. Novotná tento exemplář zahrnuje mezi mladší varianty jehlic typu Göggenhofen z přelomu střední a mladší doby bronzové (*Novotná 1983*, 81–85).

Můžeme tedy shrnout, že geograficky jsou jehlice tohoto typu vázány na lužickou, event. i na velatickou kulturu, naopak v kultuře knovízské je jejich výskyt sporadický. Časově lze jejich produkci vymezit stupni BD–HA1.

Než přejdeme k dalšímu rozboru, je potřebné zvážit dvě možnosti: **1.** Jehlice není autentickým nálezem, tj. na místo se dostala až v nedávné době, pravděpodobně v souvislosti s výsadbou lesa. Tuto možnost by mohlo podporovat místo nálezů, které bylo těsně u paty stromu. **2.** Jehlice je autentickým nálezem. Tato možnost se jeví pravděpodobnější.

Jak z rozboru vyplynulo, jehlice je východního původu, ovšem v regionu Příbramska není osamocena. V Záborné Lhotě byla na konci 19. století v hrobě 1 nalezena jednoduchá štítkovitá spona typu Röschitz–Sanisläu (*Pič 1898*, 213, obr. 4:2; *Bader 1983*, 29–31, Taf. 42). Tento typ spony je karpatského původu a exemplář ze Záborné Lhoty je podle tvaru štítku datován do stupně HA1. Nedaleko, byť na pravém břehu Vltavy, byla v roce 1949 na pohřebišti ve Zvíroticích v hrobě 16/49 (P IX) nalezena jednoduchá drátěná spona typu Čaka (*Betzler 1974*; *Bader 1983*, 24, Taf. 42). I tato spona pochází z Karpatské kotliny a podle nejnovějšího rozboru patří rovněž do stupně HA1. A konečně, jehlice z lesa Borovno není osamoceným nálezem, jak ukazují nedávné a i starší, vesměs nepublikované nálezy z Dobříše a jejího nejbližšího okolí.⁵

předmět	č. vz.	nav. mg	Pb	Ag	As	Au	Co	Cu	Fe	Ni	Sb	Se	Sn	Zn
jehlice	4920	3,18	< 0.2	0,1098	0,3542	0,00107	0,0276	93,13	0,000	0,534	0,4394	0,0016	5,40	< 0.01
hlavice jehlice	4921	3,19	< 0.2	0,1528	0,3593	0,00054	0,0048	91,63	0,377	0,376	0,4069	0,0038	6,69	< 0.01

Tab. 2. Dobříš. Výsledky INAA analýzy

Pozn.: Byla prováděna také RFA měření, ovšem vzhledem ke korodovanému povrchu byla data značně zkreslená – např. místo zhruba 6 % cínu v čistém vnitřním kovu se dostávalo kolem 30 % na korozní vrstvě

2.2. Okr. Příbram

Jehlice s hřebíkovitou hlavicí?, fragment. Dochována pouze hlavice s částí jehly, exemplář je korodován a má světle zelenou patinu s šedým odstínem; přepálen (*obr. 2:4*)? Délka 15 mm, průměr hlavice 11–12 mm, průměr jehly 2,5 mm, hmotnost 2,6 g. Uložení: HM Příbram, př. č. 14/2009.

Určení typu není snadné, patrně jde o typ s hřebíkovitou hlavicí. Chronologicky se jedná o průběžný tvar, vyskytující se ve střední a mladší době bronzové. Stav předmětu nevylučuje možnost, že pochází z porušeného žárového hrobu.

2.3. Blažim, okr. Benešov

Sekera s tulejkou a ouškem. Je poškozena zmáčknutím, utržením částí okraje ústí tulejky a otupením části ostří (s příčnými záseky), poškozeno je i samotné ouško. Povrch je silně otřen, takže plastická výzdoba je málo zřetelná. Horní polovina ouška přechází na okraji ústí tulejky v malý vertikální trn. Ústí tulejky, pravděpodobně oválného tvaru, je zvýrazněno třemi plastickými horizontálními žebry, tělo sekery je pak členěno svislými plastickými žebry ve formě stylizovaných přesýpacích hodin. Povrch má tmavě zelenou patinu (*obr. 2:5*). Celková výška sekery je 63

⁵ V bývalé Bergerově sbírce, uložené v Národním muzeu, se našla nádoba, pocházející snad z doby bronzové. Určitější záznam pak představují další položky – bronzové kopí a br. jehlice s plochou rýhovanou hlavicí. Nejistá je jejich lokalizace. V Taxačním katalogu z r. 1898 je na s. 16 uvedena Dobříš, v soupisu sbírky zakoupené Zemským výborem pak na s. 6 Dobříš. K publikaci, spolu s dalšími předměty z tzv. staré sbírky, je připravuje V. Vokolek. K nálezům z Dobříše ještě poznamenejme, že kdysi zde nalezená drobná nádobka nepochází z mladší doby bronzové (*Mangel 1994*, 39, Tab. 8:1; *Korený 2006*, 8–foto), ale ze starší doby železné (za konzultaci děkujeme J. Michálkovi).

mm, délka ústí 33 mm, délka ostří 34 mm, hmotnost 64 g. Uložení: Muzeum Podblanicka ve Vlašimi (původně Muzeum Netvořice), původní inv. č. 248.⁶

Sekera sice pochází z okresu Benešov, je však z místa, které teritoriálně spadá do osídlení středního Povltaví v mladší a pozdní době bronzové.

Sekera podobná blažimskému exempláři se v českých depotech objevuje jednou v hromadném nálezu v Novém Městě nad Metují 1, datovaném do stupně Bošín-Chvojenec (*Kytlicová 2007*, Taf. 182:C2), kde lze pozorovat jistou podobnost v tvaru výstupku a oušku. Hromadné nálezy na Moravě poskytují vícero možných, byť ne zcela přímých analogií (např. depoty Černotín, Marefy, Slavkov, vše HB1-3; *Salaš 2005*, tab. 334:B, 403:13,14, 420:B). Lze tedy shrnout, že sekera z Blažimi pochází z pozdní doby bronzové.

ZÁVĚR

Z nedávno zničeného depotu, nalezeného na Plešivci, se dochoval alespoň jeden náramek, jehož paralely jsou spíše v lužické kultuře. Patrně jednokusový depot sekery z Kamýka n. Vltavou–Cholína rozšiřuje zatím malý počet lokalit z pozdní doby bronzové ve středním Povltaví, stejně tak jako dosud neznámý nález sekerky s tulejí z Blažimi. Pečetítkovitá jehlice je zatím prvním publikovaným nálezem z mladší doby bronzové z Dobříše a naznačuje (společně s dosud nepublikovanými předměty) zatím jen tušený zájem tehdejších obyvatel o tento prostor. Zlomek hřebíkovité jehlice ze střední doby bronzové (bohužel lokalizovaný jen v rámci příbramského okresu) pak opět doplňuje zatím sporadické nálezy z této doby v prostoru jižního Podbrdská.

PRAMENY

Bergrova sbírka. Taxační katalog z r. 1898. Archiv NZ NM Praha.
Sbírka Bergrova zakoupená zemských výborem. Archiv NZ NM Praha.
Kamýk–Cholín. NZ čj. 4600/63, ArÚ AV ČR Praha (J. Hrala).

LITERATURA

- Bader, T. 1983: Die Fibeln in Rumänien. Prähistorische Bronzefunde 14-6. München.*
Bouzek, J. 2010: Dva nálezy knovízské kultury z Benešovska, Archeologie ve středních Čechách 14, 259–262.
Bouzek, J. – Koutecký, D. 1980: Mohylové a knovízské kostrové „pohřby“ v jámách ze severozápadních Čech, Památky archeologické 71, 360–432.
Bouzek, J. – Koutecký, D. 2000: The Lusatian culture in Northwest Bohemia. Most.
Ernée, M. – Smejtek, L. 2010: Mladobronzový depot (?) z Pyšel, okr. Benešov, Archeologické výzkumy v jižních Čechách 23, 111–123.
Hrala, J. 1973: Knovízská kultura ve středních Čechách. Archeologické studijní materiály 11. Praha.
Hralová, J. 1962: Das Lausitzer Gräberfeld in Malá Bělá, Fontes archaeologici Pragenses 5. Pragae.
Hralová, J. – Hrala, J. 1971: Hromadný nález bronzů z Březovic u Chrudimi (S úvahou o mlado- a pozdně bronzových kladivech), Archeologické rozhledy 23, 3–26.
Hrala, J. – Šumberová, R. – Vávra, M. 2000: Velim. A Bronze Age fortified site in Bohemia. Praha.
Chvojka, O. 2009: Jižní Čechy v mladší a pozdní době bronzové. Dissertationes archaeologicae Brunenses/Pragensesque 6. Brno.
Jiráň, L. 2002: Die Messer in Böhmen. Prähistorische Bronzefunde 7-5. Stuttgart.
Korený, R. 2006: Historie osídlení Knínska. In: 820 let Knína 1186–2006. Nový Knín, 7–20.
Korený, R. 2010: Doba spalovačů mrtvol aneb malý průvodce mladší dobou bronzovou na Příbramsku. Katalog výstavy. Příbram.
Kubach, W. 1977: Die Nadeln in Hessen und Rheinhessen. Prähistorische Bronzefunde 13-3. München.
Kytlicová, O. 2007: Jungbronzezeitliche Hortfunde in Böhmen. Prähistorische Bronzefunde 20-12. Stuttgart.

⁶ Za zapůjčení opět děkujeme L. Váňové a R. Cáderovi z Muzea Podblanicka ve Vlašimi.

- Mangel, T. 1994: Archeologická sbírka gymnázia J. K. Tyla v Hradci Králové, Zpravodaj muzea v Hradci Králové 20, 27–46.
- Michálek, J. 1999: Archeologické nálezy ze středních a severozápadních Čech ve sbírce Naturhistorisches Museum ve Vídni. Most.
- Moosleitner, F. 1991: Bronzezeit im Saalfeldener Becken. Archäologie in Salzburg 1. Salzburg.
- Novotná, M. 1980: Die Nadeln in der Slowakei. Prähistorische Bronzefunde 13-6. München.
- Píř, J. L. 1898: Archaeologický výzkum ve středních Čechách, Památky archeologické 18, 209–226.
- Říhový, J. 1979: Die Nadeln in Mähren und im Ostalpengebiet. Prähistorische Bronzefunde 13-5. München.
- Říhový, J. 1982: Pohřebiště lužické kultury v Moravičanech. Fontes Archaeologiae Moraviae 14. Brno.
- Říhový, J. 1992: Die Äxte, Beile, Meißel und Hämmer in Mähren. Prähistorische Bronzefunde 9-17. Stuttgart.
- Salaš, M. 2005: Bronzové depoty střední až pozdní doby bronzové na Moravě a ve Slezsku. Brno.
- Smejtek, L. 1987: Vývoj osídlení Příbramska v mladším pravěku a jeho vztah k přírodnímu prostředí, Vlastivědný sborník Podbrdsko 38–39, 313–367.
- Valenta, J. 1932: Paměti král. zlatohorního města Nového Knína a sousedních obcí Starého Knína, Velké a Malé Hraštic. Díl I. Dubno–Příbram.
- Veličik, L. 1983: Die Lausitzer Kultur in der Slowakei. Nitra.
- Vokolek, V. 2003: Gräberfelder der Lausitzer Kultur in Ostböhmen I–II. Fontes archaeologici Pragenses 27. Pragae.

NEUE ERKENNTNISSE ÜBER DEN ZEITRAUM VON DER MITTEL- BIS ZUR SPÄTBRONZEZEIT IN DER REGION PŘÍBRAM

Der Beitrag fasst Informationen über neue Funde aus letzten Jahren auf dem Gelände von Plešivec (Katastralgebiet Rejkovice) zusammen. Aus dem unlängst illegal gefundenen und danach zerstörten Schatzfund wird ein gerettetes Armband mit Parallelen in der Lausitzer Kultur veröffentlicht. Der Schatzfund (vermutlich 1 St.) einer Axt aus dem näher unbekanntem Fundort zwischen Gemeinden Kamýk nad Vltavou und Cholín verbreitet – ähnlich wie im Fall der Tüllenaxt aus Blažim – die bisher kleine Menge an Fundorten aus der späten Bronzezeit in dem Mittelmoldaugebiet. Die petschaftartige Fibel stellt den bisher ersten veröffentlichten Fund der jüngeren Bronzezeit aus Dobříř dar und verweist (miteinander mit anderen nicht-publizierten Gegenständen) auf das bislang nur vorausgesetzte Interesse von der hiesigen Bevölkerung über diesen Raum, der ohne urgeschichtliche Funde angeblich ist. Das Bruchstück einer Nagelfibel aus der Mittelbronzezeit (leider nur mit der Lokalisierung im Bezirk Příbram) ergänzt wieder die bisher sporadischen Funde aus dem Raum von dem südlichen Brdy-Bergland.

Abb. 1. Karte mit bezeichneten Fundorten aus dem Text: 1 – Rejkovice, Plešivec; 2 – Kamýk nad Vltavou–Cholín; 3 – Dobříř, Wald Borovno; 4 – Blažim, Bez. Benešov

Abb. 2. 1 – Rejkovice, Plešivec; 2 – Kamýk nad Vltavou–Cholín; 3 – Dobříř, Wald Borovno; 4 – Bez. Příbram; 5 – Blažim, Bez. Benešov

Abb. 3. Karte mit bezeichneten Funden von Fibeln mit dem petschaftartigen Kopf in Böhmen, die dem Fund aus Dobříř – Borovno morphologisch entsprechen (Nr. 1). 2, 13 – Lukovna; 3 – Malá Bělá; 4 – Veltěž; 5 – Soběsuky; 6 – Trmice; 7 – Velim; 8, 9 – Rosice; 10 – Osice; 11 – Nymburk; 12 – Nová Ves u Bakova; 14 – Pardubice–Přerovsko

RASTISLAV KORENÝ

HORNICKÉ MUZEUM PŘÍBRAM, BŘEZOVÉ HORY 293, 261 01 PŘÍBRAM VI

JAROSLAV FRÁNA, MAREK FIKRLE

ÚSTAV JADERNÉ FYZIKY AV ČR, v. v. i., 250 68 HUSINEC-ŘEŽ