

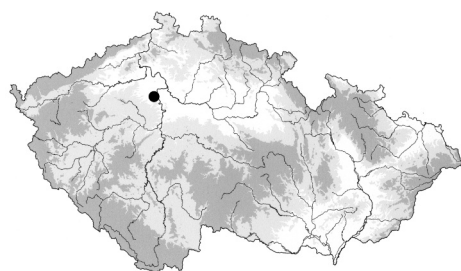
ÚNĚTICKÉ SÍDLIŠTNÍ OBJEKTY Z KRALUP NAD VLTAVOU-MIKOVIC

Karel Sklenář

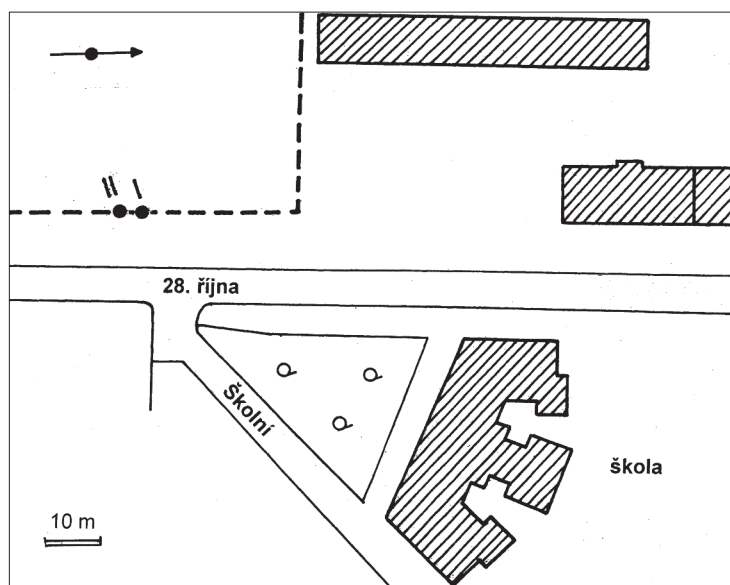
Na podzim 1972 byly při výkopech pro elektrickou přípojku na staveništi panelových obytných domů v Kralupech nad Vltavou-Mikovicích (okr. Mělník) porušeny dva sídlištní zahloubené objekty únětické kultury s poměrně bohatým keramickým obsahem. Naleziště leželo na pozemku ppč. 367/7, asi 10 m na Z od rozvětvení ulic 28. října a Školní, asi 80 m na J od domu čp. 249 (ZM 1:10 000, Z:J 266:183; SAS: 12-21-25/23; viz mapku *obr. 1*, zachycující situaci v době nálezu). Sídlištní nálezy, získávané zde během výstavby (říjen-listopad 1972, únor a srpen 1973, červen 1974) zahrnovaly kromě únětické kultury též materiál keramiky lineární a vypíchané, staršího až středního eneolitu a doby halštatské (Sklenář 1982, lok. 74/1f).

Spolupracovník tehdejšího Okresního (dnes Regionálního) muzea v Mělníku p. Václav Fencel, pracovník n. p. Kaučuk v Kralupech n. Vlt., který sledoval stavební práce v tomto prostoru, podnikl na rozhraní října a listopadu 1972 záchranný výzkum zbytků zmíněných objektů a provedl potřebnou dokumentaci, kterou i s nálezy předal uvedenému muzeu a která je základem této zprávy.

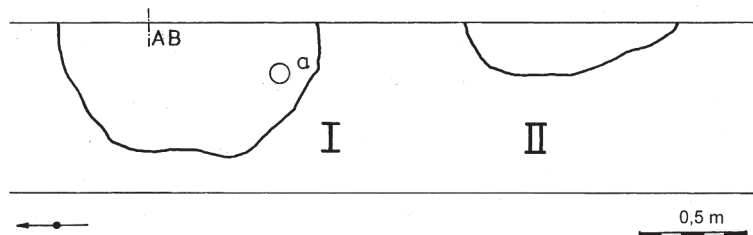
Oba objekty ležely při východní stěně průkopu, v jehož dně se jejich zbytky rýsovaly ve vzdálenosti asi 65 cm. Větší objekt I (funkčně snad „sklípek“) byl průkopem proříznut zhruba v polovině, přičemž Z polovina byla zničena až na nejspodnější úroveň, zachovanou pod úrovní dna průkopu; tato část byla při záchranné akci vybrána, stejně jako V polovina objektu. Ten byl původně zhruba okrouhlý o průměru asi 120–140 cm, zahlouben byl asi 50 až 60 cm do vrstvy písčité spraše, která ležela pod ornici, a procházel touto spraší až k povrchu podložního hrubého štěrkopísku pleistocenní potoční

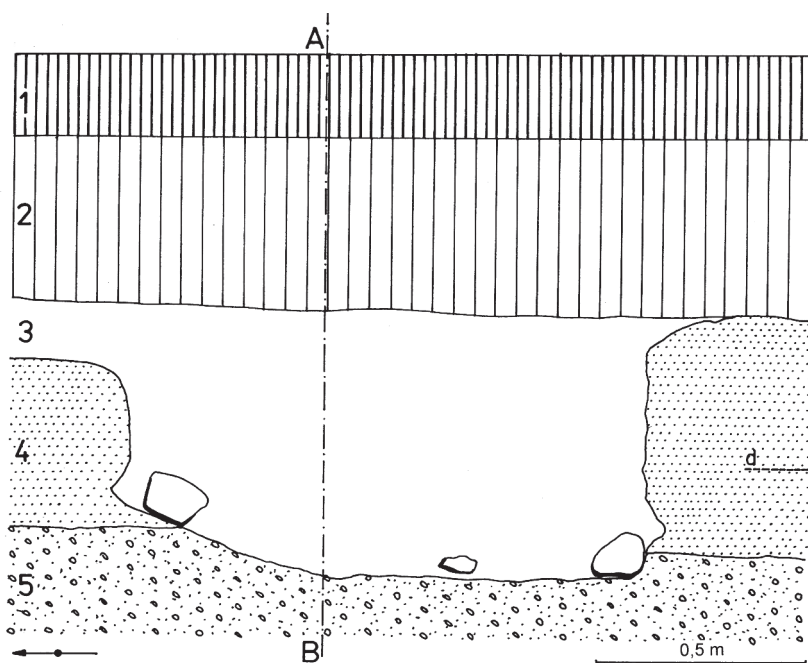


Obr. 1. Kralupy n. Vlt.-Mikovice. Vpravo: situace na podzim 1972. I, II – zahloubené objekty únětické kultury. Nahoře: poloha lokality na mapě ČR

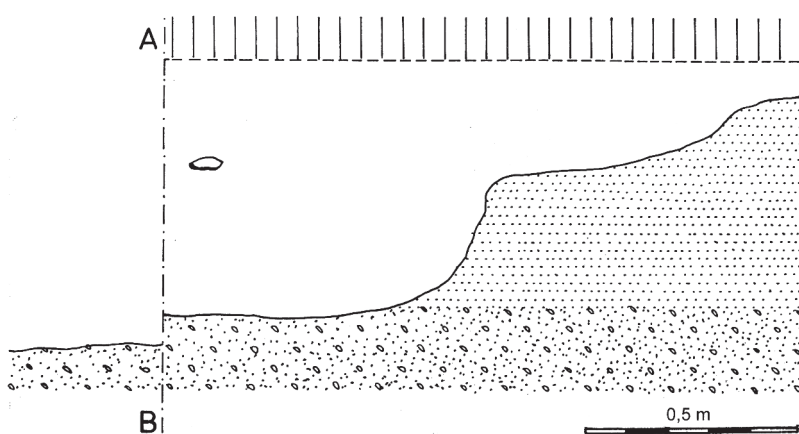


Obr. 2. Kralupy n. Vlt.-Mikovice. Vodorovné průřezy bazálních zbytků objektů I a II ve dně průkopu; a – poloha koflíku inv. č. Pr 17749

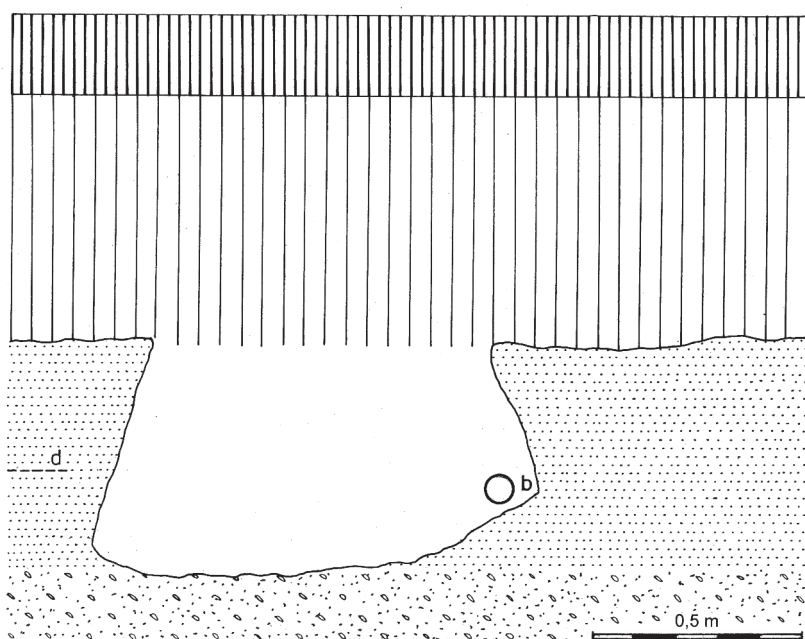




Obr. 3. Kralupy n. Vlt.-Mikovice. Objekt I, profil ve východní stěně průkopu. 1 – ornice, 2 – světlejší hlína, 3 – tmavá hlína tvořící i výplň objektů, 4 – písčité spraš, 5 – hrubý terasový štěrkopísek; d – úroveň dna průkopu (vysvětlivky platí i pro další profily)



Obr. 4. Kralupy n. Vlt.-Mikovice. Objekt I. Profil kolmý k profilu na obr. 3 v ose AB



Obr. 5. Kralupy n. Vlt.-Mikovice. Objekt II, profil ve východní stěně průkopu; b – poloha cedníku inv. č. Pr 16997–17001

terasy. Stěny zahluobeného objektu byly téměř kolmé, pouze na V vycházely k povrchu pozvolněji. Na rovném, lehce rozšířeném dně leželo několik velkých kamenů a značné množství keramických zlomků, zčásti nadprůměrně velkých, při J okraji dna pak neúplný klasický únětický koflík (Pr 17749). Zlomky velkých nádob Pr 16952 a 16953 se vyskytovaly ve dně i ve stěně výkopu, některé z nich hloubením zavlečeny i do prostoru objektu II.

Z objektu II, jehož tvar výrazněji naznačuje původní funkci obilní jámy-sila, byla průkopem zachycena jen menší část: na V stěně průkopu byl průměr ústí 80 cm, odtud se profil konicky rozšiřoval ke dnu, max. průměr asi 10–20 cm nade dnem činil 105 cm. Hloubka 65 cm opět souhlasila s mocností písčité spraše a dosahovala k povrchu šterkopísku. Z tohoto objektu byl prozkoumán opět zbytek pod úrovní dna průkopu, část ve V stěně průkopu jen neúplně, jak dovolovala stavební situace.

Nálezy¹ - objekt I

16952 - zásobnice s výraznou střední výduť, hrdlem odsazeným, prohnutým a rozevřeným, konickou horní částí těla a podstavou lehce odsazenou; na rozhraní hrdla a těla ve čtvrtinách obvodu malé kuželovité výčnělky; hrdlo dobře hlazené, tělo svisle až šikmo špachtlí zdrsňené, šedohnědé až hnědošedé (uvnitř tmavě hnědošedé), hrdlo zevně černošedé; výška asi 325, ústí (zčásti doplněné) 230–235 (světlost hrdla 200), výduť max. 300, podstava asi 120 (*obr. 6:16*).

16953 - mísa velká s oblým tělem, s hrdlem odsazeným, prohnutým a rozevřeným, okraj jednoduchý, od něho k rozhraní hrdla a těla ve třetinách obvodu pásková ucha (1 chybí); povrch tmavší šedohnědý až hnědý, hrdlo hlazené černošedé, tělo uvnitř hnědošedé hlazené; v. 185–205, ú. 440, p. 140–160 (*obr. 6:17*).

16954 - horní část klasického koflíku, prohnutá a silně rozevřená, ucho nad nízkým lomem (odlomeno); tmavě šedohnědý hlazený; v. zbytku 115, ú. 190–195 (zčásti doplněno) (*obr. 6:7*).

16955 - spodní část těla s ostrým lomem, snad z téhož koflíku; v. zbytku 70, p. asi 50 (*obr. 6:3*).

16956–74 - zlomky klasických koflíků (zejména lomu, 1× s kořenem ucha) a misek s ostrým lomem a ven vytaženým okrajem, vesměs hlazené až leštěné (*obr. 6:2, 4, 5, 10, 12*).

16975; 16976–7 - velký zlomek dvojuché amfory s mírně konickým hrdlem odděleným od těla odsazením a hlubší oběžnou rýhou, tělo s oblou výduť, páskové ucho od náznaku lomu naspodu hrdla k přechodu hrdla a těla; povrch tmavě hnědošedý, hlazený (*obr. 6:13*); dva menší zlomky z těla téže nádoby.

16978–92, 16994 - zlomky nádob, mj. rozevřených a ven vytažených okrajů z větších nádob zřejmě vejčitého těla (16978 s výčnělkem jednoduchým, 16979 s dvojitým) (*obr. 6:1, 8, 11, 14, 15*).

16993 - zlomek širokého okraje mísy či destičkovitého předmětu s plankonvexním průřezem okraje (*obr. 6:6*).

17004–15; 17017–45 - spíše drobné zlomky z těl různých nádob (celkem 200 kusů) (17007: ze spodku lehce prohnuté nálevkovité mísy, v. zbytku 75, *obr. 6:19*).

17016 - velká část těla zřejmě vejčité zásobnice, povrch šedohnědý, drsný, uvnitř černošedý, rozm. 230 × 170.

17047 - 10 menších zlomků mazanice (1 s otiskem dřeva).

17048–49 - zlomek valounu křemene, ostrohranný zlomek buližníku - neopracované.

17053 - kostěný hrot přřízaný z diafýzy zvířecí dlouhé kosti a ohlazený, opačný konec upraven z kloubní hlavice, 1 bok fasetován, d. 103 (*obr. 6:20*).

17054 - zvířecí kosti a jejich zlomky (5 kusů).

17749 - spodní část klasického koflíku s odlomeným uchem; tmavě hnědošedý, leštěný; v. zbytku 72, pr. lomu 120, podstava 40 (*obr. 7*).

Nálezy - objekt II

16995–6 - dva drobné zlomky z oblé stěny cedníku, tmavošedé hlazené.

16997–17001 - 5 zlomků cedníku s vyššími nálevkovitými plnými stěnami, dno rovné, dírkované v řadách, okraj jednoduchý; povrch tmavě hnědošedý hlazený; v. 67, p. původně asi 100–120 (*obr. 6:18*).

17002–3 - dvě nožky z mísy na nožkách: plné, okrouhlého průřezu, homolovitě zakončené; světlehnědé, hlazené; d. 30.

17050–51 - úštěpy s nevýraznými stopami opracování, křemenec šedý, d. 53 a 40.

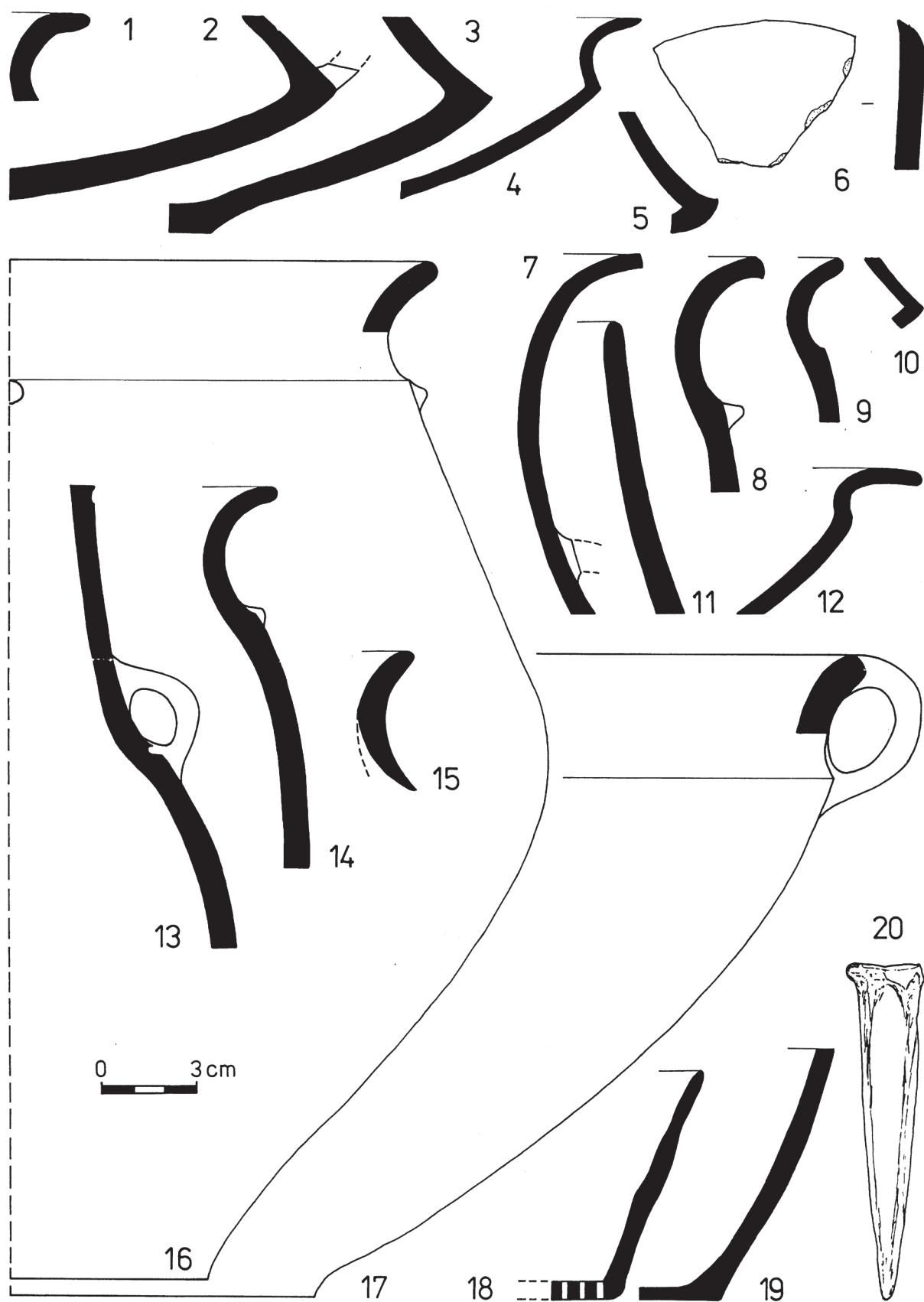
17052 - úštěp deskovitý, přišťpaný? metamorfovaná břidlice, zelenošedá, d. 170.

17057–58 - zvířecí kosti a jejich zlomky (44 kusy).

17059 - přepálené zlomky kostí (6 kusů).

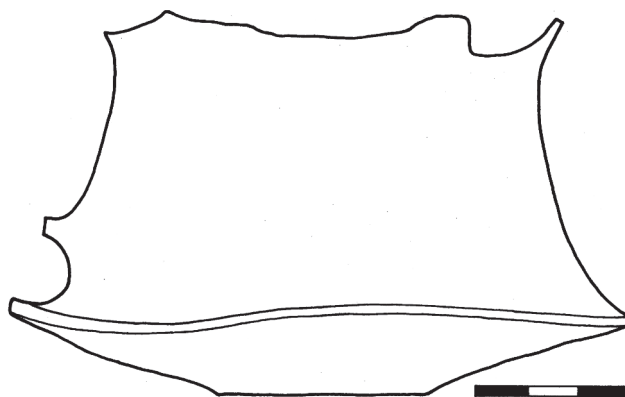
17060 - drobné lastury škeble říční (5 kusů).

¹ Nálezy z roku 1972 jsou pod níže uvedenými inventárními čísly uloženy v Regionálním muzeu v Mělníku; srov. tamní náleзовou zprávu čj. 12/73 a zprávu v archivu ARÚ Praha čj. 2890/78; dále *Sklenář 1975; Sklenář 1982, 259; Sklenář 1985, 11–13, tab. LXI:32–46; LXIV:1, 2, 5–8, LXXVIII:22*.



Obr. 6. Kralupy n. Vlt.-Mikovice. Keramika z objektů I a II. 1 – inv. č. Pr 16791; 2 – 16962; 3 – 16955; 4 – 16972; 5 – 16959; 6 – 16993; 7 – 16954; 8 – 16979; 9 – 16980; 10 – 16969; 11 – 16987; 12 – 16973; 13 – 16975; 14 – 16978; 15 – 16982; 16 – 16952; 17 – 16953; 18 – 16997; 19 – 17007; 20 – 17053

Z uvedeného je zřejmé, že tu byla zachycena malá část sídliště z období mladší únětické kultury s keramikou typických tvarů („klasický“ koflík, zásobnice, dvojchá amfora, mísa, cedník; pouze nožky z misky mohou představovat starší prvek) víceméně dokonale zpracovaného povrchu beze stop výzdoby, provázenou jedním kusem kostěné a několika nevýraznými kusy kamenné industrie (kov nebyl nalezen), vypálenou mazanicí a pozůstatky živočišné potravy. V dané lokalitě šlo o nález celkem významný, protože starší nálezy únětického osídlení v tomto údolním prostoru, vymezeném toky Knovízského a Zákolanického potoka před jejich spojením, nejsou četné a vesměs ani přesněji dokumentované. Nedařilo se na SV odtud, na staveništi domu v poloze V olších (dnes ul. P. Bezručů čp. 360) byl v květnu 1929 nalezen patrně kostrový hrob, z něhož se zachovala leštěná nádobka s vysokým hrdlem, dnes nezvěstná (Horáková-Jansová 1932, 54, tab. VIII:22; Sklenář 1982, 261, lok. 74/4b). Nejspíše z jiných kostrových hrobů, patřících rovněž mladší únětické kultuře, pocházely „klasické“ koflíky a další keramika, bronzы a kostěný terčik, vyorané parním pluhem snad r. 1891 v neurčené poloze „na panských polích“ (muzeum Čáslav inv. č. 20, 23–25; Sklenář 1982, 262, lok. 74/6a s lit.; Moucha 2005, 129, tab. 54:9–10). Konečně z „cesty k Varhaníkovu mlýnu“ byly sběrem získány střepy zásobnic, uložené původně v muzeu v Kralupech n. Vlt. (dnes muzeum Mělník, inv. č. Pr 1077, 1104; Sklenář 1982, 259, lok. 74/1a). V roce 1972 zachycené sídliště, k němuž patří i další, spíše roztroušené nálezy ze staveniště domů v roce 1974 (Sklenář 1985, 13–14), mohlo s uvedenými hroby souviset.



Obr. 7. Kralupy n. Vlt.-Mikovice. Koflík z objektu I, inv. č. Pr 17749. – Všechny kresby E. Sklenářová

LITERATURA

- Horáková-Jansová, L. 1932: Únětické nálezy v kralupském museu, Památky archeologické 38, 52–55.
- Moucha, V. 2005: Hortfunde der frühen Bronzezeit in Böhmen. Prag.
- Sklenář, K. 1975: Kralupy n. Vlt., okr. Mělník, Výzkumy v Čechách 1972, 83.
- Sklenář, K. 1982: Pravěké nálezy na Mělnicku a Kralupsku. Archeologický místopis okresu Mělník v pravěku a rané době dějinné. 1.–2. Mělník.
- Sklenář, K. 1985: Vlastivědné muzeum v Mělníku – katalog pravěké sbírky III. Zprávy Čs. společnosti archeologické 29. Praha.

SIEDLUNGSOBJEKTE DER ÚNĚTICER KULTUR AUS KRALUPY NAD VLTAVOU-MIKOVICE, BEZ. MĚLNÍK

Im Jahre 1972 wurden auf der Baustelle der Blockwohnhäuser im Intravilan der Stadt Kralupy n. Vlt., Stadtviertel Mikovice, 28. Oktober-Str., Reste zweier eingetieften Siedlungsobjekte mit ziemlich reichem Keramikinhalt gefunden und vom damaligen Mitarbeiter des Regionalmuseums in Mělník, Herrn Václav Fencl aus Kralupy n. Vlt., gerettet. Die keramischen Gefässe und ihre Fragmente – „klassische“ Tassen, grosse Vorratsgefässe und Schüsseln usw. – deuten auf die entwickelte Phase der Úněticer (Aunjetitzer) Kultur der älteren Bronzezeit hin. Die Funde sind unter angeführten Inventarnummern im Regionalmuseum Mělník aufbewahrt.

Abb. 1. Kralupy n. Vlt.-Mikovice. Die Lage im Herbst 1972. I, II – eingetiefte Objekte der Úněticer Kultur

Abb. 2. Kralupy n. Vlt.-Mikovice. Waagerechte Durchschnitte

der Basalreste der Objekte I und II in der Sohle des Durchstichs für elektrische Leitung; a – Lage der Tasse
Inv.-Nr. Pr 17749

Abb. 3. Kralupy n. Vlt.-Mikovice. Objekt I, Profil in der Ostwand des Durchstichs. 1 – Ackerkrume, 2 – hellerer Lehm, 3 – dunkler, auch die Ausfüllung der Objekte bildender Lehm, 4 – sandiger Löss, 5 – grober Terrassenschotter sand; d – Niveau der Durchstichsohle (die Erklärungen gelten auch für weitere Profile)

Abb. 4. Kralupy n. Vlt.-Mikovice. Objekt I. Der zum Profil auf Abb. 3 in der Achse AB senkrechtes Profil

Abb. 5. Kralupy n. Vlt.-Mikovice. Objekt II, Profil in der Ostwand des Durchstichs; b – Lage der Seihe
Inv.-Nr. Pr 16997–17001

Abb. 6. Kralupy n. Vlt.-Mikovice. Die Keramik aus Objekten I und II. 1 – Inv.-Nr. Pr 16791; 2 – 16962; 3 – 16955; 4 – 16972; 5 – 16959; 6 – 16993; 7 – 16954; 8 – 16979; 9 – 16980; 10 – 16969; 11 – 16987; 12 – 16973; 13 – 16975; 14 – 16978; 15 – 16982; 16 – 16952; 17 – 16953; 18 – 16997; 19 – 17007; 20 – 17053

Abb. 7. Kralupy n. Vlt.-Mikovice. Die Tasse aus dem Objekt I, Inv.-Nr. Pr 17749. – Alle Zeichnungen von E. Sklenářová

(Deutsch von K. Sklenář)