

POZNÁMKY K STAROBRONZOVÉMU DEPOTU ZE STARÉHO BYDŽOVA

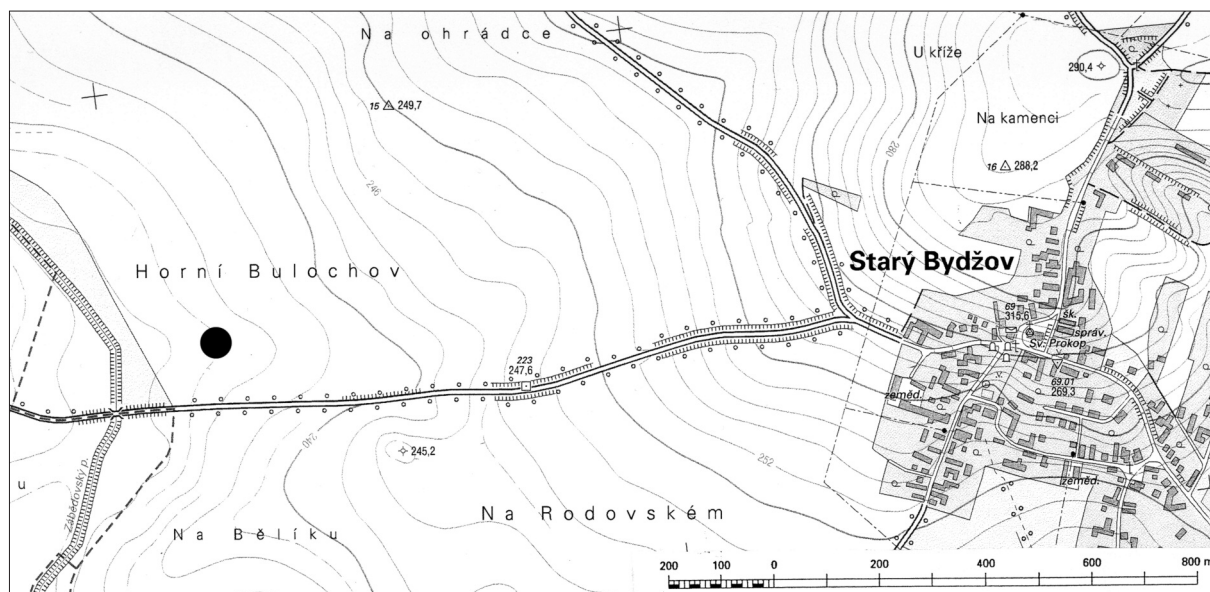
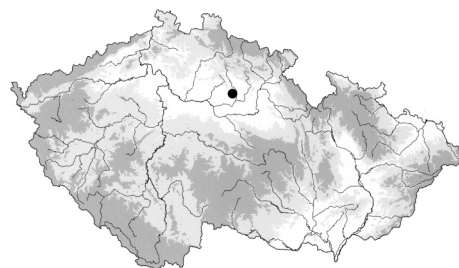
Václav Moucha

Mé poznámky se vztahují ke studii, kterou jsem o starobydžovském depotu uveřejnil téměř před čtyřiceti lety (Moucha 1974).¹

Nejdříve stručně k historii nálezů. Hromadný nález byl učiněn 15. 3. 1893 západně od Starého Bydžova při kopání „hlavní svodnice vody“, tedy při melioračních pracích. Naleziště (ZM 10:13-21-17, 284:055)² se rozkládá na mírně svažitém terénu orientovaném k západu ve výšce 234 m n. m. ve vzdálenosti asi 200 m od Zábrdovického potoka (obr. 1). Při výkopu přišli dělníci na „okrouhlou jámu (112. cm hlubokou) naplněnou popelem smíšeným s prstí, uhlím a střepy hliněných nádob. Skoro u dna této jámy v hloubi 1 m. od povrchu našli nádobu, kterou však rozbili, a v ní tyto věci: (následuje výčet nálezů)“ (Honza 1893).

Zachráněno bylo celkem 35 kovových předmětů: ozdobný terč, zdobený jazykovitě tvarovaný plech, 3 lopatkovité jehlice, 8 terčovitých záušnic, tyčinkovitý náramek, 2 kruhy z jednoduchého a 18 vlasových ozdob z dvojitého drátu a sekerka s lištami (obr. 2). Jinak se z jámy žádné další nálezy nedochovaly.

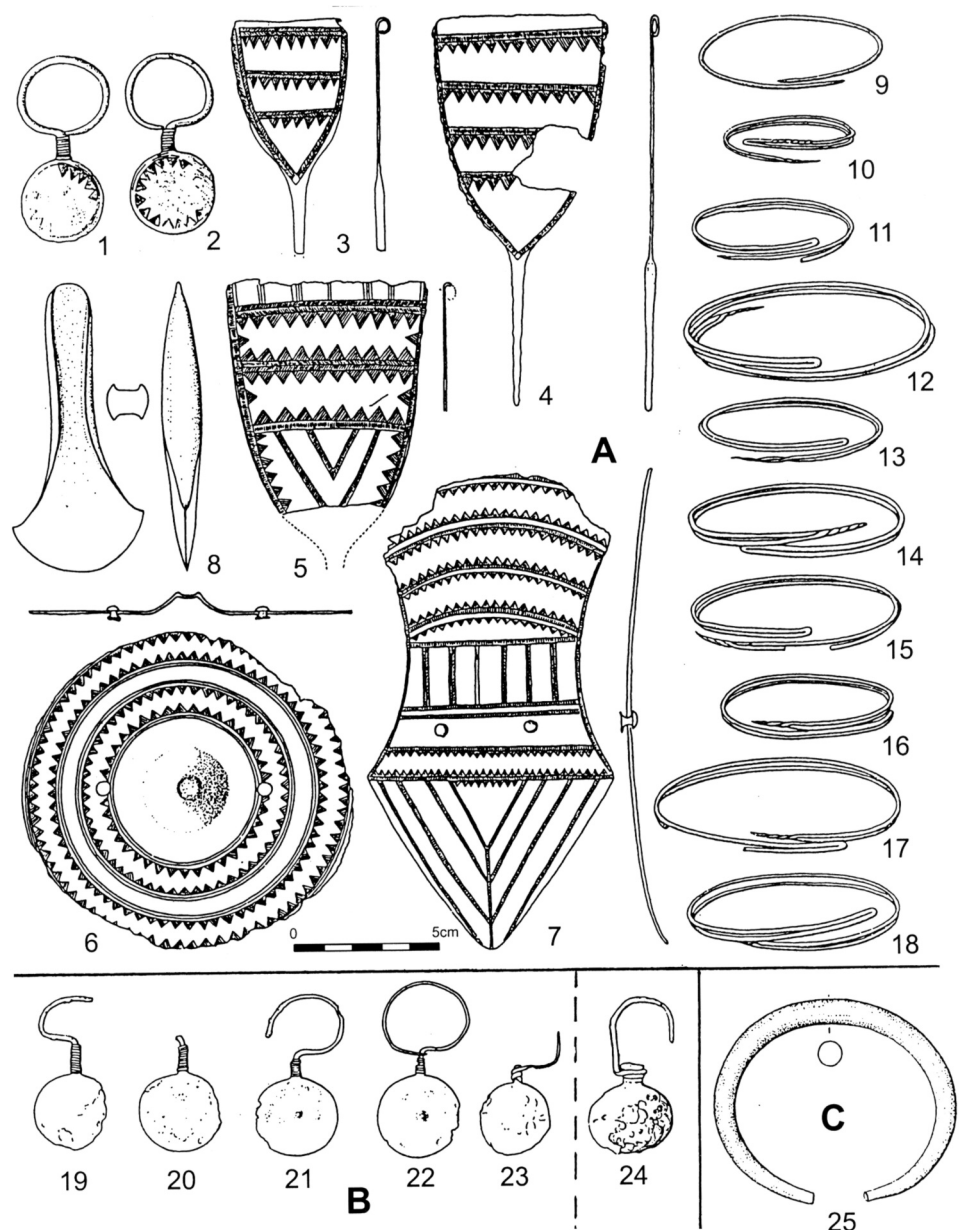
S hromadným nálezem ze Starého Bydžova, podobně jako u všech depotů z doby bronzové, jsou spojeny základní otázky: 1. zařazení depotu do chronologického systému doby bronzové, 2. původ uložených předmětů, 3. jejich funkce a 4. interpretace nálezů.



Obr. 1. Starý Bydžov (okr. Hradec Králové). Lokalizace hromadného nálezů. Nahoře: poloha lokality na mapě ČR

¹ Tato práce vznikla v rámci projektu GA ČR č. 404/05/2039.

² Polohu naleziště určil PhDr. Jiří Kalferst, kterému za poskytnutý údaj děkuji.



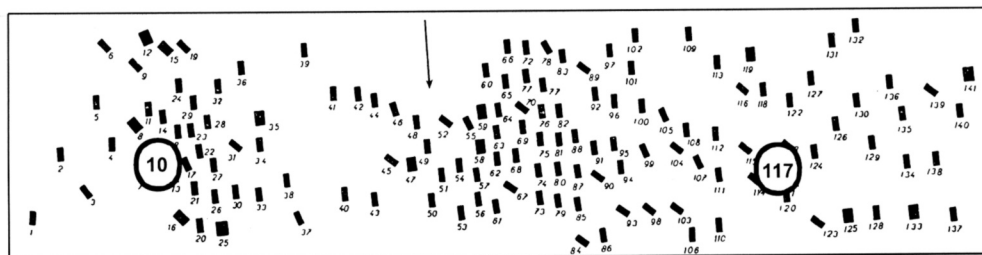
Obr. 2. Starý Bydžov
(okr. Hradec Králové).
Hromadný nález

1. ZAŘAZENÍ DEPOTU DO CHRONOLOGICKÉHO SYSTÉMU DOBY BRONZOVÉ

Ve své studii (Moucha 1974, 274) jsem dospěl k závěru, že byl sice do země uložen v klasické fázi kultury únětické, tj. podle Reineckovy chronologie do stupně A1 (Reinecke 1924), ale většinu předmětů (kromě sekerky, tyčinkovitého náramku a napodobeniny terčovitě záušnice) jsem tehdy považoval za starší a nesprávně je zařadil do staršího období kultury únětické. Toto nedopatření bylo způsobeno jednak silně setřelou výzdobou na veslovitých jehlicích a na jazykovitě tvarovaném plechu, což ukazovalo na jejich delší používání a tím i větší stáří, jednak dvěma hroby (10 a 117) z Polep u Kolína (Dvořák 1926) a nálezem z Blata u Pardubic z roku 1926 (Böhm 1932; Vokolek 1982).

Nejdříve se zastavíme u obou hrobů z polepského pohřebiště (obr. 3:1). Nevýhodou nálezů z Polep je, že některé nálezy F. Dvořák nevyobrazil, takže je dnes nelze ve sbírkách kolínského muzea identifikovat.

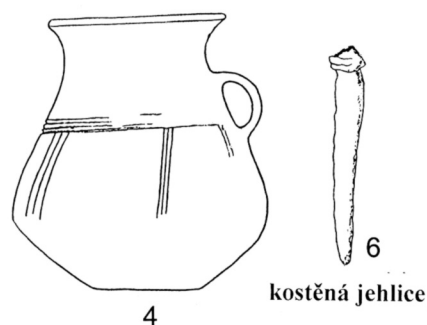
Ženský hrob 10 (Dvořák 1926, 10, obr. 10, tab. V:10-14) byl umístěn ve východní (tedy starší) části pohřebiště a obsahoval kromě keramiky (obr. 3:2, 4, 5) kostěnou jehlici (obr. 3:6), „dvě bronzové náušnice z dvojitého drátu“ (Dvořák 1926 je nevyobrazuje) a náhrdelník (obr. 3:3) složený z trubičky ze zvířecí kosti, z 16 korálek „zhotovených ze skloviny barvy modrozelené“ a ze „tří trubiček stočených z br. drátu“ (ne-



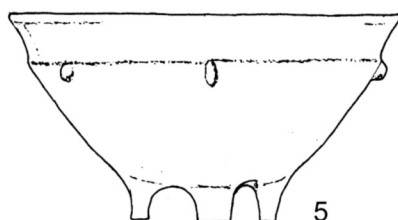
Hrob 10



kostěná trubička

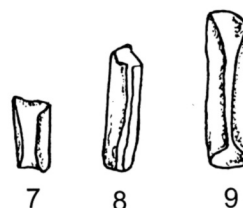


kostěná jehlice



5

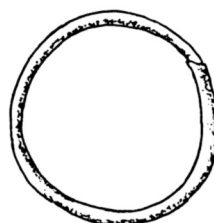
Hrob 117



7

8

9

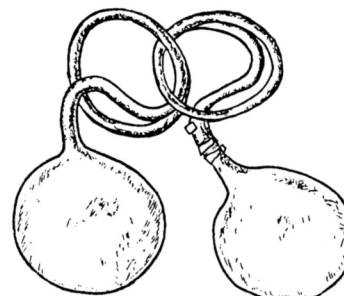


12

10

sklovité perly

11



13

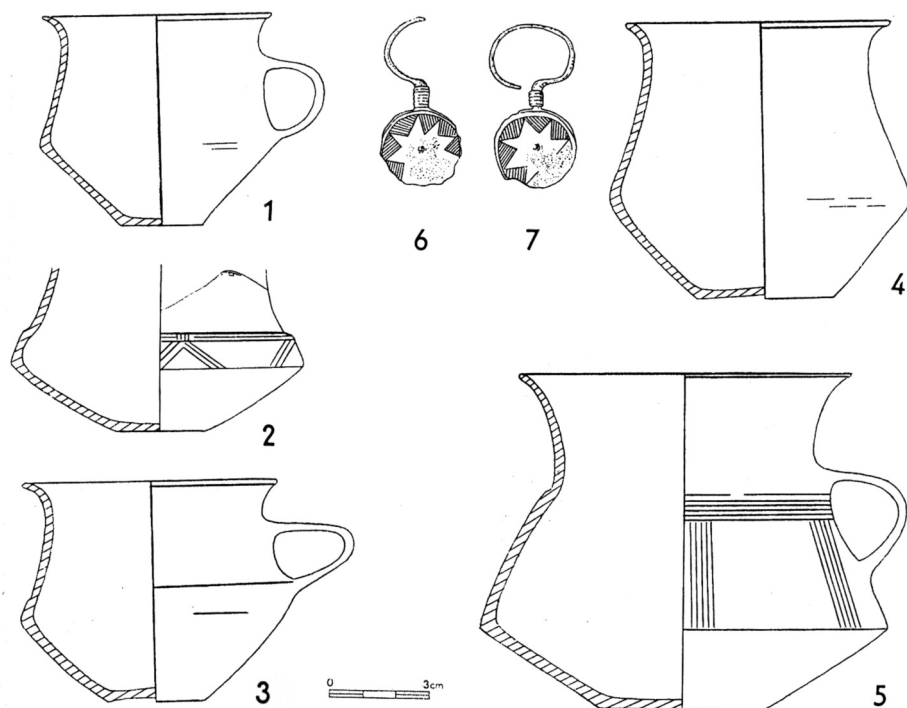
Obr. 3. Polepy (okr. Kolín).
1 – plán pohřebiště
s vyznačením hrobů 10 a 117;
2–6 inventář hrobu 10;
7–13 inventář hrobu 117

Nedochované předměty:
2 „závěsné cetky bronzové“
3 trubičky z bronzového drátu
2 bronzové drátěné kroužky
2 nádoby porušené orbou

Nedochované předměty:
1 mísa s uchem
3 masivní bronzové perly
3 bronzové drátěné kroužky
1 bronzový kroužek

vyobrazeny). Vedle náhrdelníku byly „nalezeny 2 závěsné cetky bronzové. Bronzový kotouček cetky (průměru 18 mm) obtočen jest na obvodu bronzovým drátkem, na jedné straně v 2.5 cm dlouhou spirálku stočeným. Na volném svém konci vybíhá spirálka v drátovitou kličku, oxidací rozrušenou“ (nevyobrazeny). F. Dvořák (1926, 26) dále uvádí, že „analogii těchto cetek nalezl jsem ... v hrobě č. 117; závěsky z tohoto hrobu jsou sice jednodušší, leč daleko lépe zachovány...“. V JZ části hrobu ležela skupina lidských kostí (muže), která „svědčila o pohřbu v sedě“. V horní části hrobu byly objeveny dvě nádoby orbou značně porušené (nevyobrazeny).

Hrob 117 (Dvořák 1926, 39, tab. X:1–7) byl v západní části polepského pohřebiště, tedy v části, která je považována za mladší (Moucha 1954; Bartelheim 1998, 136). V hrobě ženy „stála mísa s uchem při okraji“ (nevyobrazena), na pravé klíční kosti „nalezeny 2 bronzové závěsky“ (obr. 3:13). Na jedné „závěsce“



Obr. 4. Blato
(okr. Pardubice). Hrob
z roku 1926 (podle
Vokolek 1982)

je na krčku zachováno ovinutí bronzovým drátkem, které F. Dvořák mylně považoval za reparaci poškozeného exempláře. Pod krkem kostry byl náhrdelník sestávající ze tří „perel svinutých z bronzového plechu“ (obr. 3:7–9), ze „dvou skleněných korálek“ (obr. 3:10–11) a ze „tří masivních bronzových korálek 8 mm v průměru“ (nevyobrazeny). Na pravé skrání „ležela bronzová náušnice, 3 cm v průměru“ (obr. 3:12) a u pravé ruky „porušený bronzový kroužek 2 cm v průměru“ (nevyobrazen).

Prosté porovnání původních popisů záušnic z hrobu 10 a 117 ukazuje, že šlo nepochybně o předměty dvou různých typů. U záušnic z hrobu 10 by snad mohlo jít o závěsek, jaký známe z hrobu 208 nitrianské kultury v Holešově (Ondráček – Šebela 1985, tab. 21:7). Zatímco hrob 10 podle keramiky patří do staršího období kultury únětické, u hrobu 117 se o (nevyobrazenou) keramiku opřít nemůžeme a o časovém zařazení můžeme uvažovat jen v souvislosti s umístěním hrobu na pohřebišti v jeho západní (mladší) části. Více by nám mohly říci rovněž nevyobrazené a nedochované „tři masivní bronzové korálky“, které jsou příznačné výhradně pro klasické období únětické kultury. Naproti tomu nám příliš nepomohou perly ze sklovité hmoty, neboť mají delší časový rozptyl (Bátora 2006, 171).

Druhý případ terčovitých záušnic s doprovodným keramickým materiálem pochází z Blata (okr. Pardubice). V tamní cihelně v roce 1926 se „při dobývání hlíny zřítíl... celý blok hlíny zároveň s kostrovým hrobem. Pokud bylo možno souditi, byla kostra skrčena bez kamenného obložení. Milodary byly, jak se zdá, vesměs u hlavy“ (Böhm 1932, 47). Z tohoto hrobu (Vokolek 1982) pochází kromě dvou terčovitých záušnic (obr. 4:6–7) také keramika (obr. 4:1–5). Je třeba vzít v úvahu, že tato keramika má bliž k moravské únětické kultuře než k únětické kultuře ze středních Čech. Třásňovitá výzdoba je na Moravě v oblibě déle a přezívá až do období věteřovské skupiny (Peška 2009, 168). Rytá výzdoba nad výrazným zalomením břicha (obr. 4:2) a další ostře profilované tvary naznačují, že jde o keramiku, která spíše patří do mladšího období kultury únětické.

Třetí nález terčovité záušnice v doprovodu keramiky známe z hrobu z Chraberců (okr. Louny). Tam byla terčovitá záušnice spolu s kónickým hrnkem s uchem, který, ač se „k přesnějšímu datování nehodí, přece jen k němu nalezneme analogie spíše v mladším období únětické kultury“ (Pleinerová 1967, 767).

Datování starobydžovského depotu do mladšího období kultury únětické potvrzuje i zdobený jazykovitě tvarovaný plech z rozptýleného depotu z Opolan (obr. 6:1), na jehož spodní (nezdobené) straně se v patině dochovaly otisky dvou kruhových předmětů, nejspíše hřiven nebo nákrčníků, které jsou pro klasické období únětické kultury typické (Břicháček – Moucha 1993).

2. PŮVOD PŘEDMĚTŮ Z DEPOTU

Ve starobydžovském depotu lze rozlišit tři skupiny předmětů (A, B, C). **První skupina A** (obr. 2:1–18) představuje garnituru šperků sestávající z ozdobného terče s kuželíkem uprostřed, zdobeného jazykovitě tvarovaného plechu, tří zdobených lopatkovitých jehlic, páru terčovitých záušnic a kolekce drátěného šperku. Podle stejného provedení a podobného složení kovu (Moucha 2005, 269–270) tento soubor pochází z jedné dílny produkující někde v hornodunajském starobronzovém kulturním okruhu. Z této nálezové skupiny se nevymyká ani sekerka s lištami typu Salez (obr. 2:8) s vyšším obsahem niklu (2,2 %).

Druhá skupina předmětů B (obr. 2:19–24) sestává ze tří párů terčovitých záušnic, které se od obou kusů v předcházející skupině svým provedením výrazně odlišují, takže můžeme předpokládat, že pocházejí od jiného výrobce. Zcela jistě to můžeme říci o nedokonalé napodobenině terčovité záušnice (obr. 2:24) z „bílého kovu“ (přes 10 % Sn), která měla doplnit „originální“ terčovité záušnice na požadovaný sudý počet. Podle vysokého obsahu Sn jde nejspíše o místní výrobek „české“ únětické kultury.

Třetí skupinu předmětů C představuje tyčinkovitý náramek se zeslabenými konci (obr. 2:25). Pochází nejspíše z některého produkčního centra z oblasti severně od Čech (např. Trebbichau a. d. Fuhne, Kr. Köthen: v. Brunn 1959, Taf. 92:10).

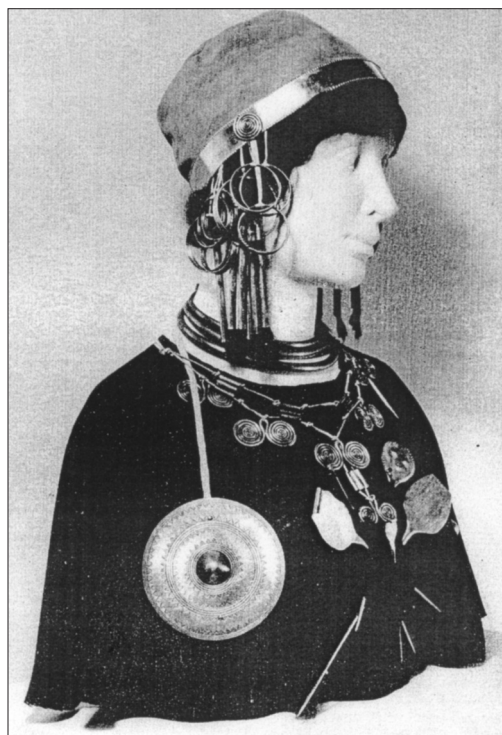
3. FUKCE PŘEDMĚTŮ

Určit funkci ozdobných předmětů z depotu ze Starého Bydžova nečiní zvláštní potíže, s výjimkou dvou předmětů, a to ozdobného terče (obr. 2:6) a jazykovitě tvarovaného plechu (obr. 2:7), které dosud nebyly nalezeny v situaci, jež by nám umožnila zjistit, jak se nosily (Moucha 1974, 254–255).

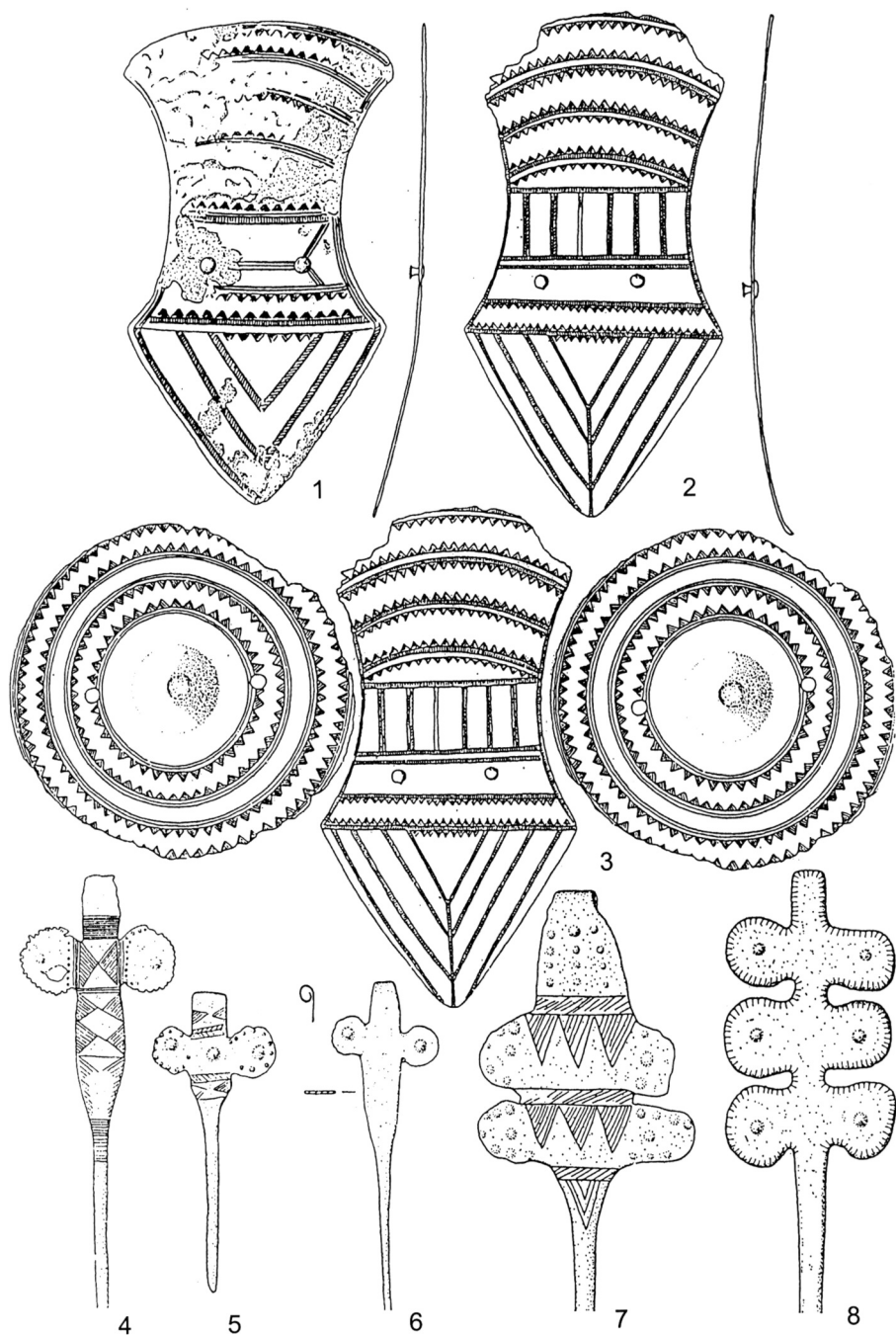
Ozdobné terče známe z Čech v sedmi exemplářích z pěti lokalit, a to vždy z hromadných nebo „oje-dinělých nálezů“, které nejsou ničím jiným, než rozvlečenými depoty (Moucha 1974, 272). Dnes známe 41 kusů z 22 nalezišť, která se rozprostírají v rozsáhlé oblasti od Švábska (Ruckdeschel 1978, I, 173) přes horní Bavorsko (Schütz-Tillmann – Tillmann 1993, Abb. 23) a severní část dolního Rakouska (Neugebauer 1995, 51, Abb. 6:1). Z Podunají cesta jejich rozšíření vedla jednak přes jižní a střední Čechy dále do Saska a středního Německa (Gandert 1957; Coblenz 1985; týž 1986), kde byly napodobovány (např. Kiebitz, Kr. Döbeln: v. Brunn 1959, Taf. 52:1a, 1b), jednak přes Moravu do Horní Lužice (Coblenz 1985, Abb. 1). V severní části jejich rozšíření je známe jen z depotů, v jižní části (Podunají) z depotů i hrobů. Ozdobné terče se v depotech a hrobech objevují v párech; jak byly nošeny však přesně nevíme (u hrobů jde o nálezy dříve učiněné, tedy bez dokumentace). Předpokládáme, že byly nošeny na prsou, jak to vidíme na rekonstrukci slavnostního oděvu „štraubinské“ ženy (obr. 5).

V podobné situaci se ocitáme i u ozdobného jazykovitě tvarovaného plechu (obr. 2:7; 6:2), který podle zpracování a složení kovu patří do garnitury ostatních ozdob (obr. 2:1–7). Také pochází z nějaké dílny v horním Podunají a chronologicky patří do klasického období únětické kultury u nás (Reinecke A1). Toto časové zařazení potvrzuje tvarově totožný a výzdobně blízký exemplář (obr. 6:1) z mladoúnětického sídliště u Opolan nedaleko Poděbrad (Břicháček – Moucha 1993). Otisky dalších předmětů v patině na spodní straně dokládají, že šlo o depot.

Jazykovitě tvarované plechy v tomto provedení známe jen z Čech (Starý Bydžov, Opolánky), a to z hromadných nálezů. Ze svého původního prostředí v horním Podunají (kde však dosud nebyly nalezeny) se přes české území „idea“ tohoto typu ozdoby dostává dále na sever (Brandenburg, Schleswig: Gandert 1938; týž 1957), kde je v pozměněné formě napodobována (např. Trebbichau a. d. Fuhne, Kr. Köthen: v. Brunn 1959, Taf. 93:7a, 7b). Podle O.-F. Ganderta (1938, Taf. VIII.) mezi napodobeniny jazykovitě vykrojených plechů patří exempláře ze dvou hro-



Obr. 5. Rekonstrukce šperkové výbavy „štraubinské ženy“ (podle Römisch- Germanische Zentralmuseum Mainz)

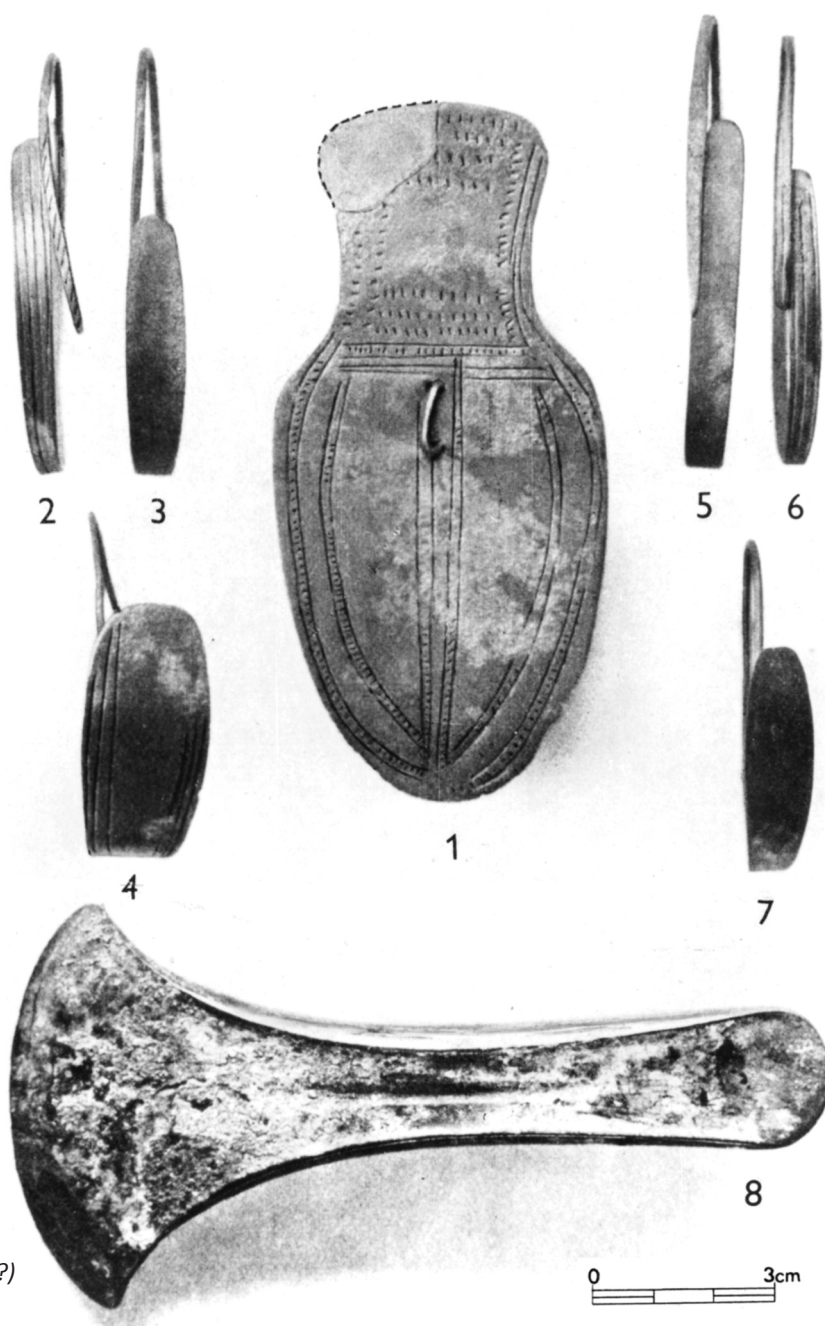


Obr. 6. 1 – Opolany (okr. Nymburk); 2 – Starý Bydžov (okr. Hradec králové); 3 – rekonstrukce nošení jazykovitě utvářeného plechu a zdobených terčů; 4–8 – antropomorfní jehlice ze starší doby bronzové (podle Spindler 1972/73): 4 Haberskirch; 5–6 Donath; 7 Lumbrein, Cresta Petschna; 8 Grossgerau

madných nálezů ze Slezska (1. Zedlitz, Kr. Steinau, dnes Siedlce, pow. Lubin: *Blajer 1990*, Tab. XCVII:2; a 2. Schönfeld, Kr. Strehlen?, dnes Žeňsko?, pow. Choszczno?: *Blajer 1990*, Tab. CXXXIII:5). *Obr. 7.*

Otázce, jak byly jazykovitě tvarované plechy používány, nebyla dosud věnována pozornost. Určité východisko by jistě poskytly nálezy z hrobů, takové však nemáme. V podstatě šlo o dva výklady: jeden se přikláněl k tomu, že se jednalo o ozdobu hrudi (*Seger 1924*, 80), druhý, že šlo o ozdobu opasku. Ve své práci (*Moucha 1974*, 258) jsem uvažoval o tom, „že jazykovitě vykrojený plech byl nošen kolmo ve svislé poloze, a to nejspíše tak, že zaoblený konec směřoval dolů, snad jako zakončení opasku (*Gürtelabschluss*).“ Později jsem dospěl k jinému výkladu, a to, že šlo o náprsní ozdobu po obou stranách doplněnou kruhovými terči (*Břicháček – Moucha 1993*, 462).

Oba naše exempláře, ze Starého Bydžova a z Opolan (*obr. 6:1–2*), mají společné znaky: jsou přibližně stejné velikosti a tvaru, podobné je složení kovu (kolem 7 % a 3,15 % Ni), stejné jsou výzdobné prvky a jejich rozmístění, rovněž umístění nýtů je totožné. Oba předměty vykazují na vnější (zdobené) straně stopy po upotřebení. Rozložení výzdoby je podmíněno tvarem předmětu, na kterém lze rozlišit tři vý-



Obr. 7. Žeňsko (?), pow. Choszczno (?)
(podle Seger 1924 – tam pod
lokalitou Schönfeld)

zdobné zóny. První zóna je u obloukovitého zakončení. V obou případech toto zaoblení kopíruje rytá výzdoba sestávající z oblouků lemovaných šikmo šrafovanými trojúhelníky. Druhá zóna je přibližně uprostřed předmětu, kde jsou umístěny nýty. Tam je umístěna rytá výzdoba z rovných linií. Třetí zóna vyplňují do sebe vsazené šrafované klíny.

Jazykovitě tvarované plechy ze Starého Bydžova a z Opolan představují silně stylizované tělo ženy, kde obloukovité zakončení nahoře značí hlavu, střední část trup a trojúhelníkovitá část dole s vloženými klíny pohlaví. Kruhové terče umístěné po stranách pak znázorňovaly prsy. Toto seskupení (obr. 6:3) na první pohled silně připomíná starobronzové antropomorfní jehlice (obr. 6:4–8), s nimiž se v literatuře setkáváme pod názvem „Kleblatt-“ nebo „Flügelnadel“ (Hundt 1972; Spindler 1972/1973). Podle K. Spindlera (1972/1973, 19) se jejich výskyt výrazně koncentruje ve Švýcarsku a jihovýchodní Francii, jsou v jižním a středním Německu a vzácně v Čechách (Hosty u Týna n. Vlt.: Hájek 1954, obr. 7:12). Podle jihoněmeckého třídění starší doby bronzové (Christlein 1964) tyto jehlice patří do Christleinova 3., hlavně však do 4. stupně (Spindler 1972/1973), který lze synchronizovat s klasickým obdobím kultury únětické v Čechách (Moucha 1974, 252).

Antropomorfní jehlice ze starší doby bronzové podle mého názoru znázorňují „jednu bytost“ (obr. 6:4–6), „dvě“ (obr. 6:7), ale i „tři bytosti“ (obr. 6:8). Toto ztvárnění, snad božstev, dobře zapadá do rozvoje polyteismu, který je pro dobu bronzovou příznačný (Podborský 2006, 74).

Kombinace kruhových terčů s jazykovitě vykrojeným plechem se stylizovanými ženskými prvky ukazují na významné postavení některých žen v tehdejší společnosti (Simon 1987; Podborský 1994).

V této souvislosti bych chtěl upozornit na depot z Žeňska (Žeňsko?, pow. Choszczno? – Blajer 1990, Tab. CXXXIII:5), který obsahoval kromě záušnic typu „vrbového listu“ (obr. 7:2–6) také sekerku typu Bennewitz (obr. 7:8) a oválný měděný (?) plech s rytou výzdobou (obr. 7:1), který je někdy považován za napodobeninu jazykovitě tvarovaného plechu ze Starého Bydžova. Oválný plech ze Žeňska (délka 116 mm) je na podélné ose opatřen dvěma otvory s dosud zachovaným drátem k přichycení k podkladu. Na lícni straně je rytá výzdoba, která svým rozvržením podle mého soudu zobrazuje ženské pohlaví s naznačeným ochlupením na horní zúžené části. Stejný motiv v plastickém provedení vidíme na protoúnětickém džbánku z Dubňan u Hodonína (Ondráček 1967, obr. 5:4a,b; zde obr. 8), kde je uplatněn dvakrát: pod uchem a na druhé straně proti němu, tam dokonce s výčnělkem (klitoris). Nález ze Žeňska je také důležitý proto, že některé záušnice typu vrbového listu (obr. 7:2, 6) napodobují podunajský drátěný šperk, jaký známe z depotu ze Starého Bydžova (obr. 2:10–18).



Obr. 8. Dubňany, okr. Hodonín, hrob 1 (NM Praha, inv. č. 69884, výška 34 cm). Podle Ondráček 1967

4. INTERPRETACE HROMADNÉHO NÁLEZU ZE STARÉHO BYDŽOVA

Interpretace depotit z doby bronzové není jednoznačná (Podborský 2006, 268–272). Stejně tak je tomu u nálezů ze Starého Bydžova. Podle popisu terénní situace bychom mohli uvažovat, že šlo o depot uložený na sídlišti, což není nic neobvyklého (Moucha 2005, 110–112, 136, 149–150). Složení depotu ukazuje, že šlo o „obnošenou“ garnituru ozdob určenou pro „jednu osobu.“ Řemeslně neobratná napodobenina terčovité záušnice (obr. 2:24) ukazuje na snahu uložit do země kompletní soubor. Do úplnosti ovšem chybí jeden kruhový terč, který bylo obtížné napodobit (nemůžeme ovšem vyloučit možnost, že původně v depotu byl), a také tyčinkovitý náramek (obr. 2:25). „Cizí element“ v souboru ozdobných předmětů představuje sekerka; podobné případy (viz výše zmíněné Žeňsko) však nejsou náhodné. Starobydžovský depot považuji za obětinu „ženskému božstvu“, jehož symbolickou ochranu měla zajistit sekera jako zbraň.

ZÁVĚR

Známý hromadný nález ze Starého Bydžova, okr. Hradec Králové (Honza 1893; Moucha 1974) patří do mladšího období kultury únětické v Čechách (Reinecke Bz A1). Obr. 2.

Původ většiny předmětů z depotu je třeba hledat v horním Podunají (obr. 2: 1–23), jeden předmět – napodobenina terčovité záušnice (obr. 2:24) – je místního původu (česká únětická kultura) a tyčinkovitý náramek (obr. 2:25) pochází ze severní oblasti únětické kultury („Nordzone der Aunjetitzer Kultur“).

Výzdobu na jazykovitě tvarovaném plechu (obr. 2:7; 6:2) považuji za stylizované ženské tělo a způsob nošení tohoto předmětu rekonstruuji na základě antropomorfních jehlic (obr. 6:4–6) tak, že vedle něho byly po obou stranách ozdobné terče (obr. 6:3). Jazykovitě tvarovaný plech ze Starého Bydžova je někdy spojován (Seger 1924; Gandert 1938) se stejně starou, vzdáleně podobnou destičkou z lokality Žeňsko (?) (dříve Schönfeld) (Blajer 1990, Tab. CXXXIII:5), obr. 7:1. Ve výzdobě této destičky došlo uplatnění „ženského elementu“ (zobrazení pohlaví).

Hromadný nález ze Starého Bydžova interpretuji jako obětinu „ženskému božstvu“, jejíž symbolickou ochranu měla zajistit sekera.

LITERATURA

- Bátora, J. 2006: Štúdie ku komunikácii medzi strednou a východnou Európou v dobe bronzovej. Bratislava.
- Bartelheim, M. 1998: Studien zur böhmischen Aunjetitzer Kultur: Chronologische und chorologische Untersuchungen. I., II. Bonn.
- Blajer, W. 1990: Skarby z wczesnej epoki brązu na ziemiach Polskich. Wrocław-Warszawa-Kraków-Gdańsk-Łódź.
- Brunn, W. A. v. 1959: Die Hortfunde der frühen Bronzezeit aus Sachsen-Anhalt, Sachsen und Thüringen. Berlin.
- Břicháček, P. – Moucha, V. 1993: Únětická kultura v Čechách a horní Podunají, Archeologické rozhledy 45, 460–465, tab. XI–XII.
- Böhm, J. 1932: Únětické nálezy na Pardubicku, Památky archeologické 38, 47–49, obr. 32, 33.
- Coblentz, W. 1985: Straubing und Aunjetitz. Bemerkungen zu einem neuen Depotfund aus Kyhna, Kreis Delitzsch, Bayerische Vorgeschichtsblätter 50, 113–126, Taf. 3–9.
- Coblentz, W. 1986: Ein frühbronzezeitlicher Verwahrfund von Kyhna, Kr. Delitzsch, Arbeits- und Forschungsberichte zur sächsischen Bodendenkmalpflege 30, 37–88.
- Gandert, O.-F. 1938: Neue Schmuckschilde der frühen Bronzezeit, Elbinger Jahrbuch 15 (Festschrift Bruno Ehrlich), 45–51, Taf. VIII–IX.
- Gandert, O.-F. 1957: Der Hortfund von Berlin-Lichtenrade und die nördliche Verbreitung der Aunjetitzer Kultur, Jahrbuch des Römisch-Germanischen Zentralmuseums Mainz 4, 23–62.
- Hájek, L. 1954: Jižní Čechy ve starší době bronzové, Památky archeologické 45, 115–192.
- Honza, J. 1893: O nálezu bronzů u Starého Bydžova, Památky archeologické 16 (1893–1895), 93–96, tab. VII.
- Hundt, H.-J. 1972: Die mitteleuropäischen Flügelnadeln der älteren Bronzezeit, Jahrbuch des Römisch-Germanischen Zentralmuseums Mainz 19, 1–38.
- Christlein, R. 1964: Beiträge zur Stufengliederung der frühbronzezeitlichen Flachgräberfelder in Süddeutschland, Bayerische Vorgeschichtsblätter 29, 25–63.
- Moucha, V. 1954: Rozbor únětického pohřebiště v Polepech u Kolína, Archeologické rozhledy 6, 502–503, 523–536, 566–567, 573–575.
- Moucha, V. 1974: Starobronzový hromadný nález ze Starého Bydžova, Památky archeologické 65, 241–277.
- Moucha, V. 2005: Hortfunde der frühen Bronzezeit in Böhmen. Praha.
- Neugebauer, J.-W. 1995: Drei frühbronzezeitliche Metalldepots der Aunjetitz-Kultur Niederösterreichs. In: Trans Europam. Festschrift für Margarita Primas. Bonn, 45–57.
- Ondráček, J. 1967: Moravská protoúnětická kultura, Slovenská archeológia 15, 389–446.
- Ondráček, J. – Šebela, L. 1985: Pohřebiště nitranské skupiny v Holešově (katalog nálezů). Kroměříž.
- Peška, J. 2009: Protoúnětické pohřebiště z Pavlova. Olomouc.
- Podborský, V. 1994: Náboženství našich prapředků. Brno.
- Podborský, V. 2006: Náboženství pravěkých Evropanů. Brno.
- Reinecke, P. 1924: Zur chronologischen Gliederung der süddeutschen Bronzezeit, Germania 8, 43–44.
- Ruckdeschel, W. 1978: Die frühbronzezeitlichen Gräber Südbayerns. I., II. Bonn.
- Schütz-Tillmann, C. – Tillmann, A. 1993: Ein Hortfund der frühen Bronzezeit aus Menning, Das archäologische Jahr in Bayern 1993, 52–58.
- Seger, H. 1924: Schmuckschilde der frühen Bronzezeit, Altschlesien 1, 76–80, Abb. 44–45, Taf. VIII.
- Simon, K. 1987: Eine Bronzeblechkrone der Späthallstattzeit von Fischersdorf, Kr. Saalfeld, Zeitschrift für Archäologie 21, 145–178.
- Spindler, K. 1972/1973: Die frühbronzezeitlichen Flügelnadeln, Jahrbuch der schweizerischen Gesellschaft für Ur- und Frühgeschichte 57, 17–83, Taf. 11–12.
- Vokolek, V. 1982: Únětické nálezy z Blata, Archeologické rozhledy 34, 297–302.

DIE BEMERKUNGEN ÜBER DEN ALTBRONZEZEITLICHEN HORTFUND AUS STARÝ BYDŽOV

Der bekannte Hortfund aus Starý Bydžov in Ostböhmen (Honza 1893) bearbeitete der Autor dieses Beitrages schon in seiner Studie im Jahre 1974 (Moucha 1974). Mit dem Zeitabstand kehrt er zu diesem Hortfund zurück und konkretisiert, bzw. korrigiert einige ursprüngliche Anforderungen, wobei er diese Ergebnisse ermittelt:

1. Chronologisch gehört der Hortfund zum jüngeren Zeitabschnitt der Aunjetitzer Kultur in Böhmen (Reinecke Bz A1).
2. Die Mehrheit von Gegenständen stammt aus dem Oberdonaugebiet (Abb. 2:1–23). Ein Gegenstand – eine Nachbildung des scheibenförmigen Schläfenrings – hat den einheimischen Ursprung (die Aunjetitzer Kultur in Böhmen). Ein stäbchenförmiges Armband (Abb. 2:25) stammt aus der Nordzone der Aunjetitzer Kultur.
3. Das Dekor der zungenförmigen Zierplatte (Abb. 2:7; 6:2) hält der Autor für einen stilisierten Frauenkörper. Die Art des Tragens dieses Gegenstandes rekonstruiert er auf dem Grunde von anthropomorphen Nadeln (Abb. 6:4–6). Nach dieser Interpretierung befand sich die zungenförmige Zierplatte in der Mitte und auf ihren beiden Seiten waren die Zierscheiben (Abb. 6:3). Die zungenförmige Zierplatte aus Starý Bydžov hängt nach manchen Interpretierungen (Seger 1924; Gandert 1938) mit der gleich alten und relativ ähnlichen Zierplatte aus dem Fundort Žeňsko (?) (früher Schönfeld) zusammen (Blajer 1990, Taf. CXXXIII:5), Abb. 7:1. Im Dekor dieser Zierplatte beobachtet der Autor „das weibliche Element“ (die Abbildung des Geschlechts).
4. Den Hortfund aus Starý Bydžov interpretiert der Autor als Opfergabe „der weiblichen Gottheit“, wobei den symbolischen Schutz eine Axt sichern sollte.

Abb. 1. Starý Bydžov, Bez. Hradec Králové. Die Lokalisierung des Hortfundes

Abb. 2. Starý Bydžov, Bez. Hradec Králové. Der Hortfund

Abb. 3. Polepy, Bez. Kolín. 1 – Plan des Gräberfeldes mit der Bezeichnung von Gräbern Nr. 10 und 117; 2–6 – Inventar des Grabes 10; 7–13 – Inventar des Grabes 117

Abb. 4. Blato, Bez. Pardubice. Das Grab aus dem Jahre 1926

Abb. 5. Die Rekonstruktion des Schmuckausstattung der „Straubinger Frau“

Abb. 6. 1 – Opolany, Bez. Nymburk; 2 – Starý Bydžov, Bez. Hradec Králové; 3 – die Rekonstruktion des Tragens von der zungenförmigen Zierplatte und den Zierscheiben; 4–8 – die anthropomorphe Nadel aus der älteren Bronzezeit (4 – Haberskirch; 5–6 – Donath; 7 – Lumbrein, Cresta Petschna, 8 – Grossgerau)

Abb. 7. Žeňsko (?), pow. Choszczno (?)

Abb. 8. Dubňany, Bez. Hodonín. Das Grab Nr. 1