

STAROÚNĚTICKÉ POHŘEBIŠTĚ V LÁZNÍCH TOUŠENI, OKR. PRAHA-VÝCHOD

Václav Moucha – Jaroslav Špaček

ÚVOD

Toušeňské „Hradištko“ se v archeologické literatuře poprvé objevuje v roce 1891 (*Píč 1891*, 368). Lokalita byla v minulosti mnohokrát narušena jednak zástavbou od přelomu 19. a 20. století rodinnými domy, jednak dvěma vodovodními řadami pro Prahu vybudovanými v roce 1908 a 1930, které mj. prořaly části eneolitického fortifikačního systému. Tyto zásahy ovšem nebyly po archeologické stránce sledovány. Nezastavěná plocha lokality, dlouhodobě využívaná k zemědělským účelům, značně utrpěla hlubokou orbou. Vzhledem ke svému významu byla lokalita „Hradištko“ na k. ú. Lázně Toušeň v roce 1964 prohlášena za chráněnou kulturní památku a zapsána do Státního seznamu kulturních památek pod rej. č. 30371/2-2215. Záchraný archeologický výzkum na lokalitě byl vyvolán v roce 1975 zahájením neoznačených zemních prací pro stavbu rodinného domku a zjištěným záměrem plochu lokality rozparcelovat pro výstavbu dalších, a to bez souhlasu příslušných úřadů.

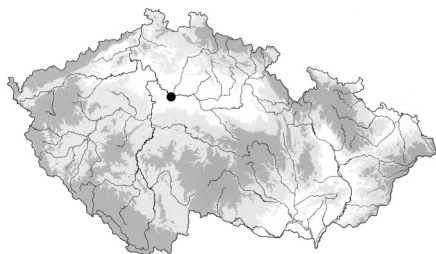
Výzkum plochy ohrožené zástavbou provedlo v letech 1975 až 1982 Městské muzeum v Čelákovicích pod vedením Jaroslava Špačka (*Špaček 1976; týž 1978; týž 1982; týž 2004; Špaček – Snítílý 2007*).

LOKALIZACE A GEOMORFOLOGIE

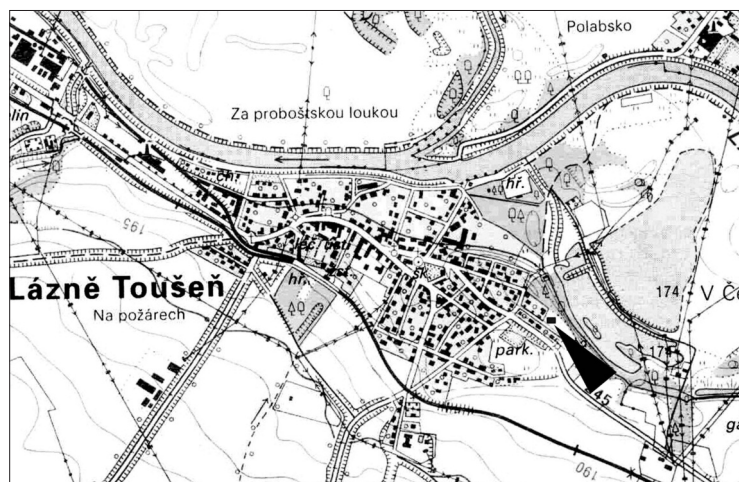
Středočeský městys Lázně Toušeň leží 20 km východně od Prahy na levém labském břehu nedaleko dnešního soutoku Labe s Jizerou v tzv. „Zlatém pruhu země České“ (*obr. 1*).

Vlastní poloha „Hradištko“ (střed lokality ZM 10 13-13-07; koor: 475:225) se rozkládá při východním okraji obce na staré labské čtvrtohorní terase ve výšce 183–190 m n. m. (*obr. 2*). Celý prostor pokrývá vrstva tmavě hnědé ornice, pod kterou je podobně zbarvené tmavě hnědé hlinité kulturní souvrství. Podloží je místy v hloubce až 150 cm pod dnešním povrchem. Podloží na zkoumané lokalitě tvoří opuková skála, na povrchu místy překrytá vrstvou žlutého jílu.

Na severní straně je lokalita chráněna téměř 30 m vysokým příkrým svahem s korytem původně protékajícího Labe při jeho patě, dodnes částečně patrným v podobě zanikajících tůní. Na jižní straně,



Obr. 1. Lázně Toušeň (okr. Praha-východ).
Výřez z mapy 1:10 000 s vyznačeným
místem výzkumu. Nahoře poloha lokality
na mapě ČR



POPIS HROBŮ A NÁLEZŮ

Hrob 1 (sonda IV, 31. 7. 1976). *Obr. 4:A; 8:1.*

Orientace pohřbu J-S, hlavou k J. Hrob uložený v tmavé hlinité kulturní vrstvě s nečitelnou hrobovou jámou. Kostra dítěte (18 měs.) ležela ve skrčené poloze na pravém boku. V místech před horními končetinami a obličejovou částí stál hrneček (1) a miska (2). Kostra v partii hlavy a pánve byla recentně narušena. Dno hrobu 55 cm od dnešního povrchu.

Nálezy:

1. Hrneček s vyhnutým okrajem a vydutým tělem. V. 71 mm, \varnothing okraje 75 mm, \varnothing dna 43 mm. M Čelákovice, i. č. A 2801. *Obr. 4:A1.*

2. Miska s nízkým prohnutým okrajem. Na oblém odsazení hrdla a těla pět pravidelně rozmístěných jazykovitých výčnělků, z nichž dva byly odlomeny již v pravěku. V. 67 mm, \varnothing okraje 148 mm, \varnothing dna 75 mm. M Čelákovice, i. č. A 2807. *Obr. 4:A2.*

Hrob 2 (sonda IV/západní, 3. 8. 1976). *Obr. 4:B; 8:2.*

Orientace pohřbu JJV-SSZ, hlavou k JJV. Hrob uložený v tmavé hlinité, četnými uhlíky prosycené kulturní vrstvě těsně nad podložím, s nečitelnou hrobovou jámou. Kostra ženy (18–20 let) ležela ve skrčené poloze na pravém boku. U temene a vpravo u hlavy džbánek (1) a miska (2) a několik zvířecích kostí (neurčeny). Celkově skelet špatně zachovaný, podstatná část hrudi strávena, partie chodidel chybí. Dno hrobu 60 cm od dnešního povrchu.

Nálezy:

1. Vakovitý džbánek s vyklenutým uchem zakončeným různě dlouhými lištami. Pravidelně rozložená (5 \times) rytá třásňovitá výzdoba vidlicovitě zakončená. Ucho již v pravěku částečně oprýskáno. V. 158 mm, \varnothing okraje 82 mm, \varnothing dna 60 mm. M Čelákovice, i. č. A 2804. *Obr. 4B:1.*

2. Miska kónicky rozevřená, masivní, s rovným okrajem. V. 43 mm \varnothing okraje 170 mm, \varnothing dna 82 mm. M Čelákovice, i. č. A 2808. *Obr. 4:B2.*

Intruze: Z okolí pohřbu část kamenné těrky (i. č. A 23132) a odštěpek pazourku (i. č. A 23144).¹

Hrob 3 (sonda IV/západní, 5. 8. 1976). *Obr. 5:A.*

Orientace pohřbu J-S, hlavou k J. Hrob uložený v tmavé hlinité kulturní vrstvě, hrobová jáma nebyla patrná. Kostra dítěte (3–6 měs.) uložena ve skrčené poloze na pravém boku, obličejem k východu. Partie trupu velmi špatně zachována. Dno hrobu 60 cm od dnešního povrchu. Bez nálezů.

Hrob 4 (sonda IV./A, 24. 8. 1976). *Obr. 5:B; 8:3.*

Orientace pohřbu J-S, hlavou k J. Hrobová jáma nepravidelného oválného tvaru zahlučená do žlutého jílovitého podloží. Kostra nedospělého jedince uložena ve skrčené poloze na pravém boku s obličejovou částí otočenou k východu. Před rukama stál hrnec (1), u kolen miska (2). Dno hrobu 82 cm od dnešního povrchu.

Nálezy:

1. Hrnec s výrazně zalomeným břichem a oble vyhnutým okrajem. Pod uchem krátká podkovovitá žeběrka. V. 124 mm, \varnothing okraje 117 mm, \varnothing dna 65 mm. M Čelákovice, i. č. A 2805. *Obr. 5:B1.*

2. Hlubší miska s vydutým tělem a zaobleným okrajem. Pod ní čtyři pravidelně rozmístěné jazykovité výčnělky; jeden v pravěku odlomen. Na spodní straně dna stopy po používání. V. 61 mm, \varnothing okraje 140 mm, \varnothing dna 77 mm. M Čelákovice, i. č. A 2809. *Obr. 5:B2.*

Intruze: Hroty kostěných šidel (i. č. A 23531–2) a surovina – rohovec (i. č. A 23192).

Hrob 5 (sonda IV/východní, 25. 8. 1976). *Obr. 5:C; 8:4.*

Orientace pohřbu J-S, hlavou k J. Hrob zjištěný v tmavé hlinité kulturní vrstvě se nacházel těsně nad jílovitým podložím. Hrobová jáma nebyla patrná. Z kostry ženy (30–40 let) uložené ve skrčené poloze na pravém boku se zachovala v anatomické poloze lebka, některé kosti z dolních a horních končetin a část hrudníku. Obličejová část byla otočena k východu. Hrob byl druhotně narušen pozdějším zásahem. U nohou stál džbán (1). Dno hrobu 35 cm od dnešního povrchu.

Nálezy:

1. Vakovitý džbán nad širokým dnem oble zalomený. Jemně rytá třásňovitá výzdoba (4 skupiny) je doplněna svislou klikátkou. V. 174 mm, \varnothing okraje 117 mm, \varnothing dna 95 mm. M Čelákovice, i. č. A 2795. *Obr. 5:C1.*

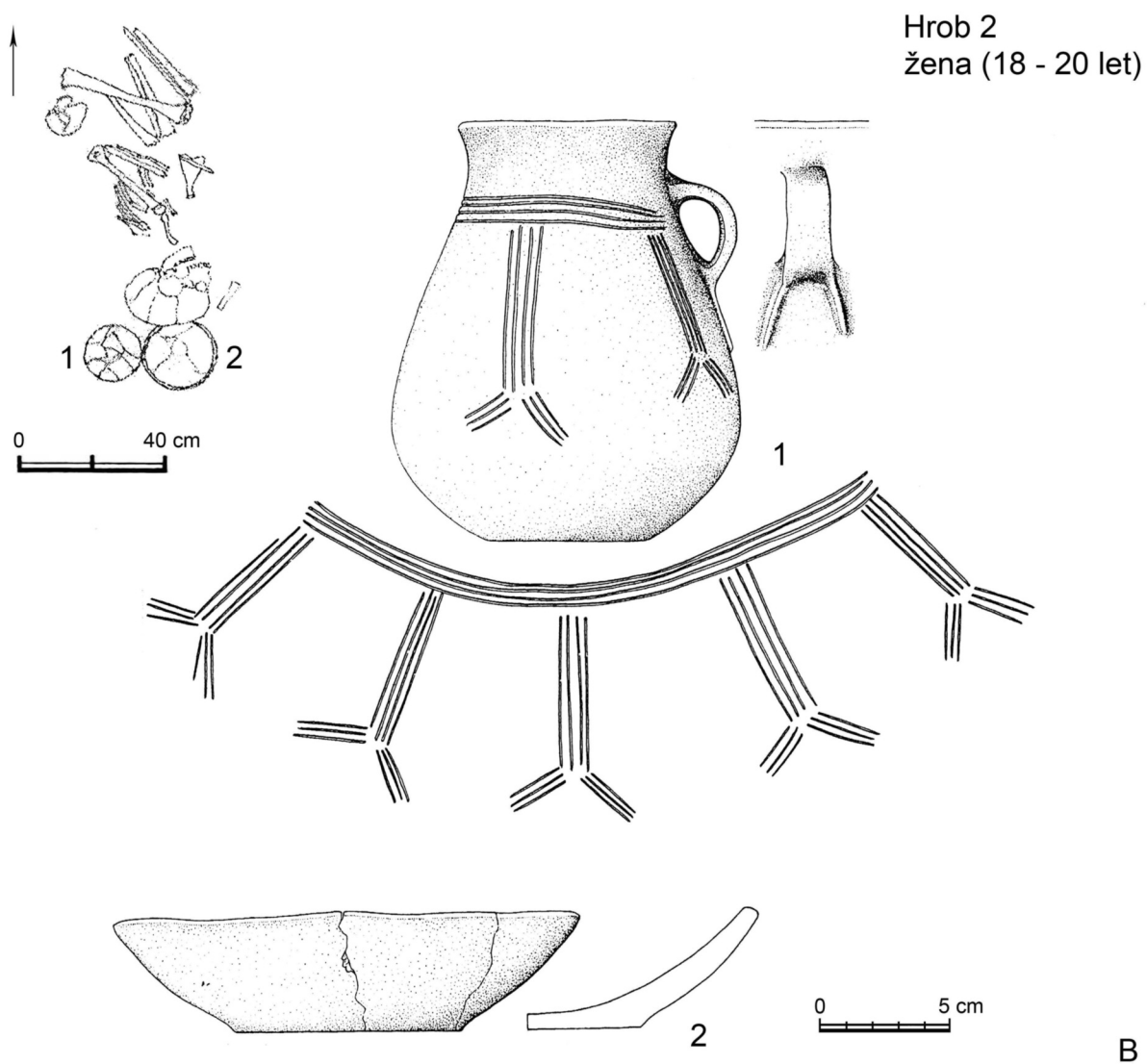
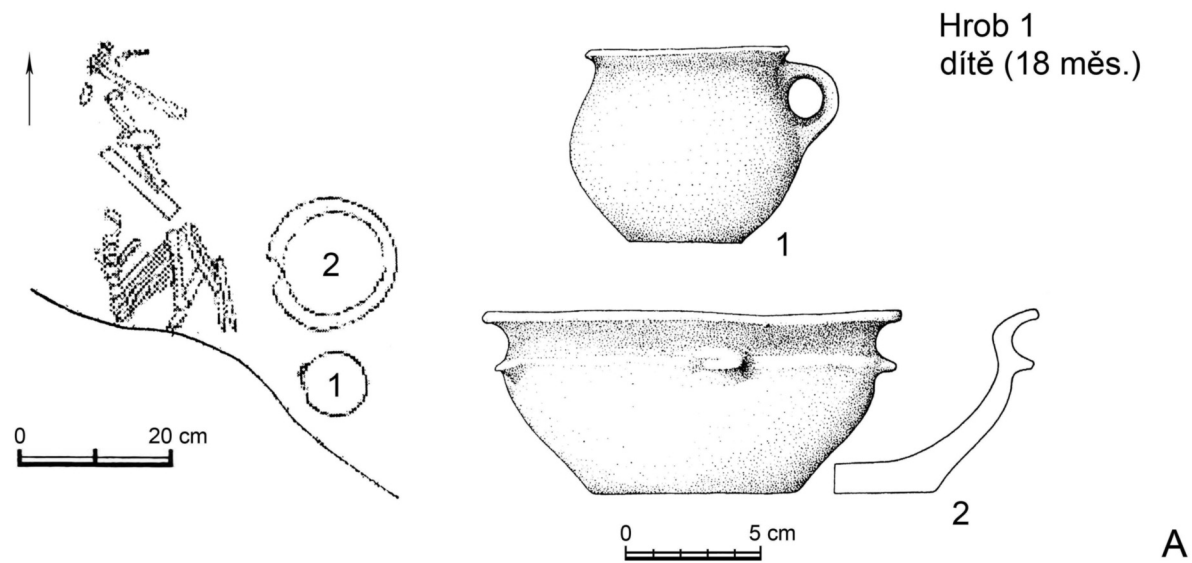
Intruze: Odštěp pazourku (i. č. A 23095) a část kostěného nástroje (i. č. 23488).

Hrob 6 (sonda IV/východní, 26. 8. 1976). *Obr. 6:A.*

Orientace pohřbů původně J-S, hlavou k J. Kosterní pozůstatky dvou dospělých jedinců – a) muž (40–50 let), b) jedinec neurčitelného pohlaví – byly uloženy mělce v kulturní vrstvě. V anatomické poloze částečně zachovány kosti z končetin, zlomky lebky a další drobné kosti různě přemístěny. Hrob narušován recentně patrně hlubokou orbou. Dno hrobu 35 cm od dnešního povrchu. Bez nálezů.

Intruze: Zlomek eneolitické sekerky (i. č. A 23531).

¹ Ze staršího řívnáčského souvrství se do výplně některých hrobů (č. 2, 4–6, 12) druhotně dostaly předměty, které k výbavě hrobu nepatřily (intruze), a proto se jimi dále nezabýváme.



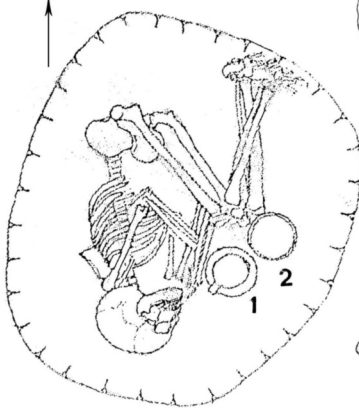
Obr. 4. Lázně Toušeň (okr. Praha-východ). A – hrob 1; B – hrob 2. Kresby keramiky T. Mazálková

Hrob 3
dítě (3 - 6 měs.)
bez nálezů

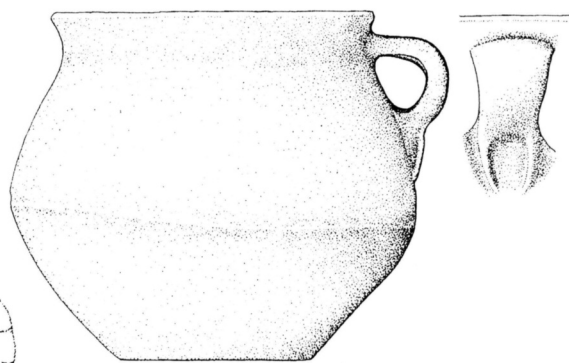


A

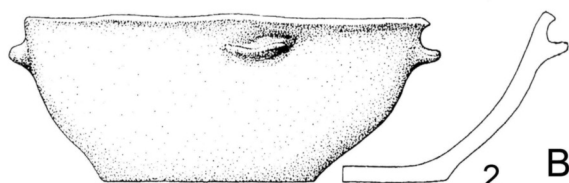
Hrob 4
nedospělý jedinec
(13 - 14 let)



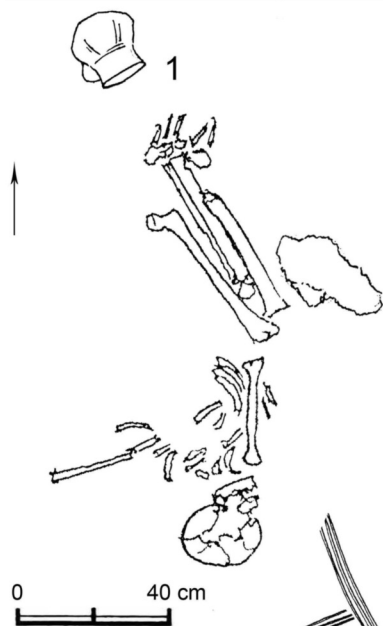
0 40 cm



1 0 5 cm

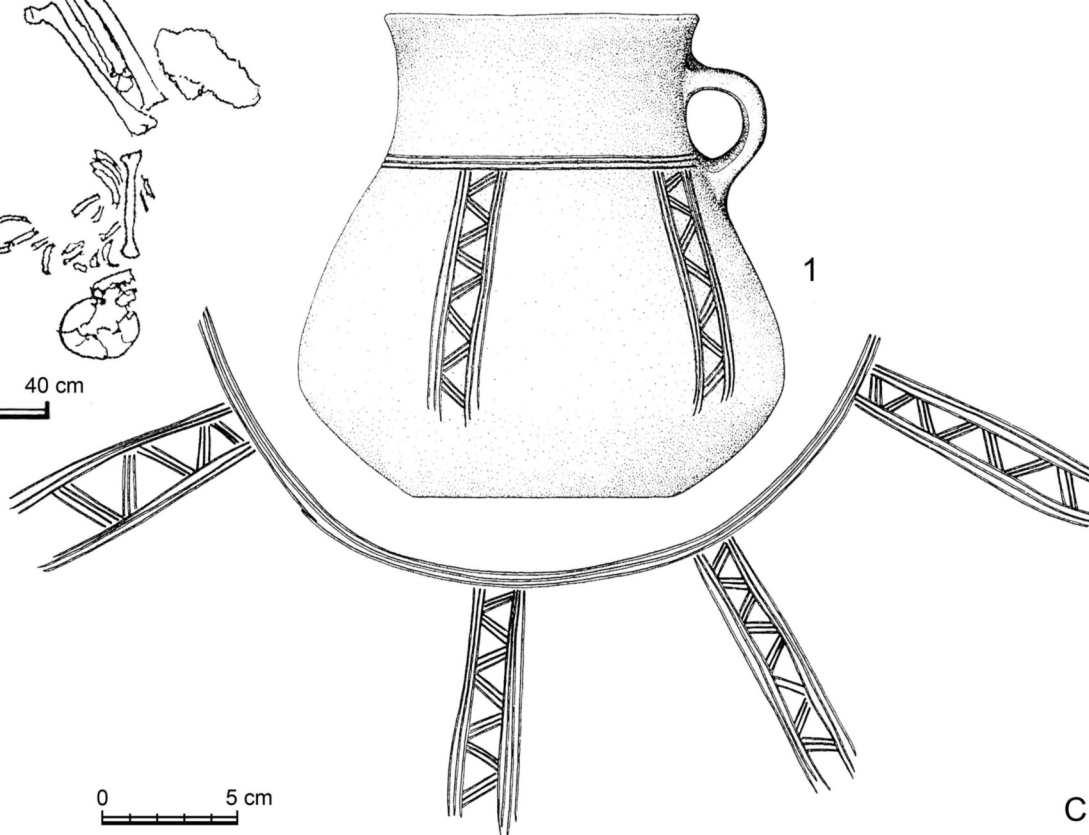


2 B



0 40 cm

Hrob 5
žena (30 - 40 let)

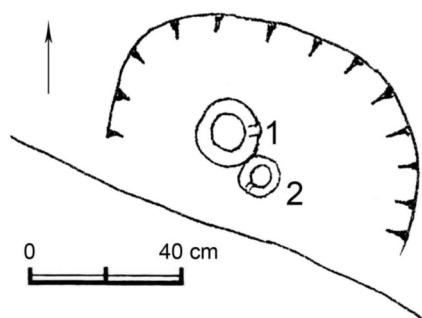
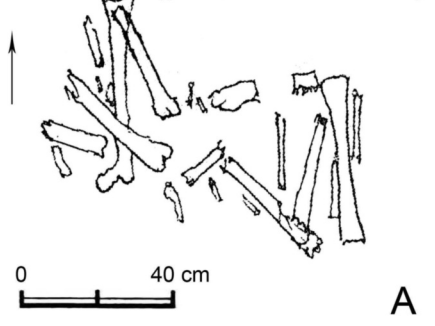


0 5 cm

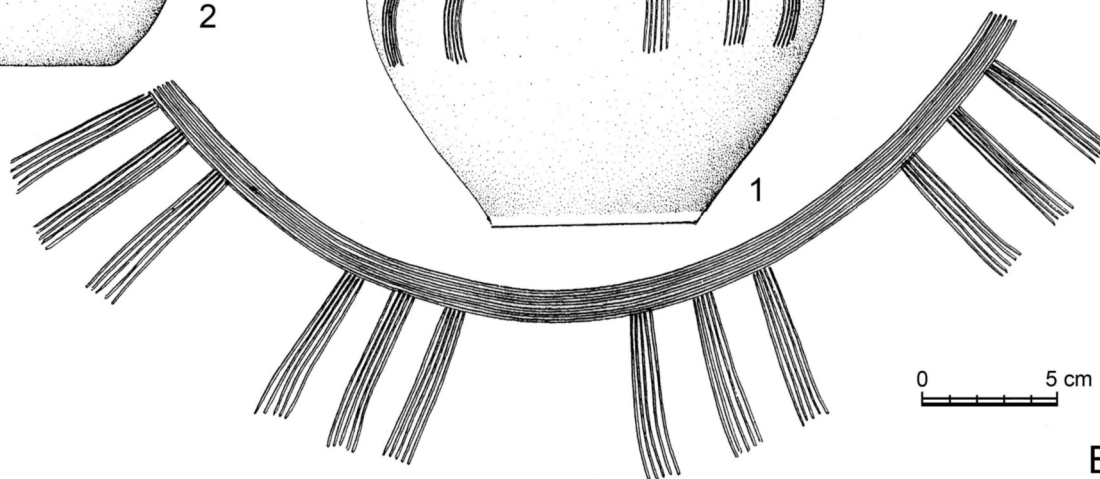
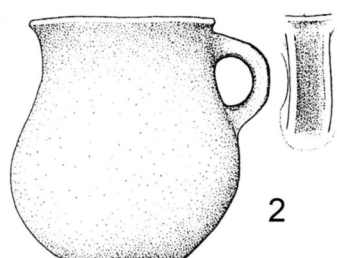
C

Obr. 5. Lázně Toušeň (okr. Praha-východ). A – hrob 3; B – hrob 4; C – hrob 5. Kresby keramiky T. Mazálková

Hrob 6 (se dvěma jedinci)
 a) muž (40 - 50 let)
 b) dospělý jedinec
 (pohlaví neurčeno)



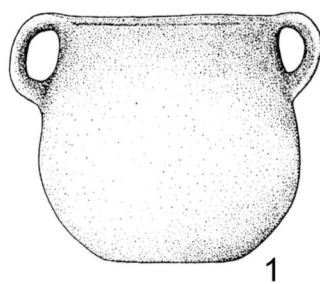
Hrob 7



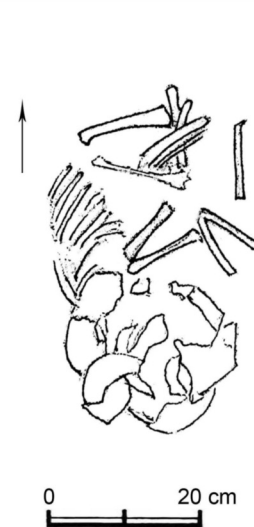
B



Hrob 13
 žena (40 - 50 let)



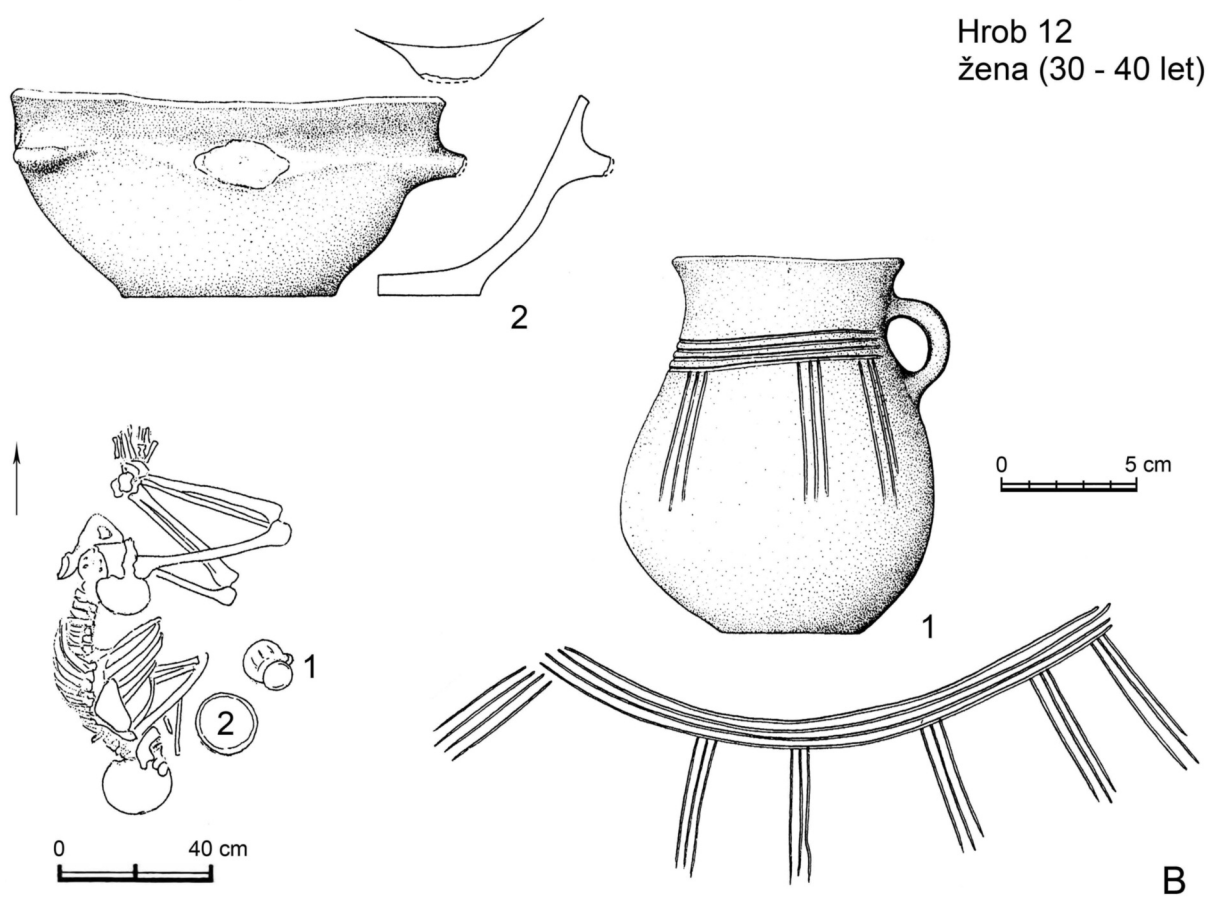
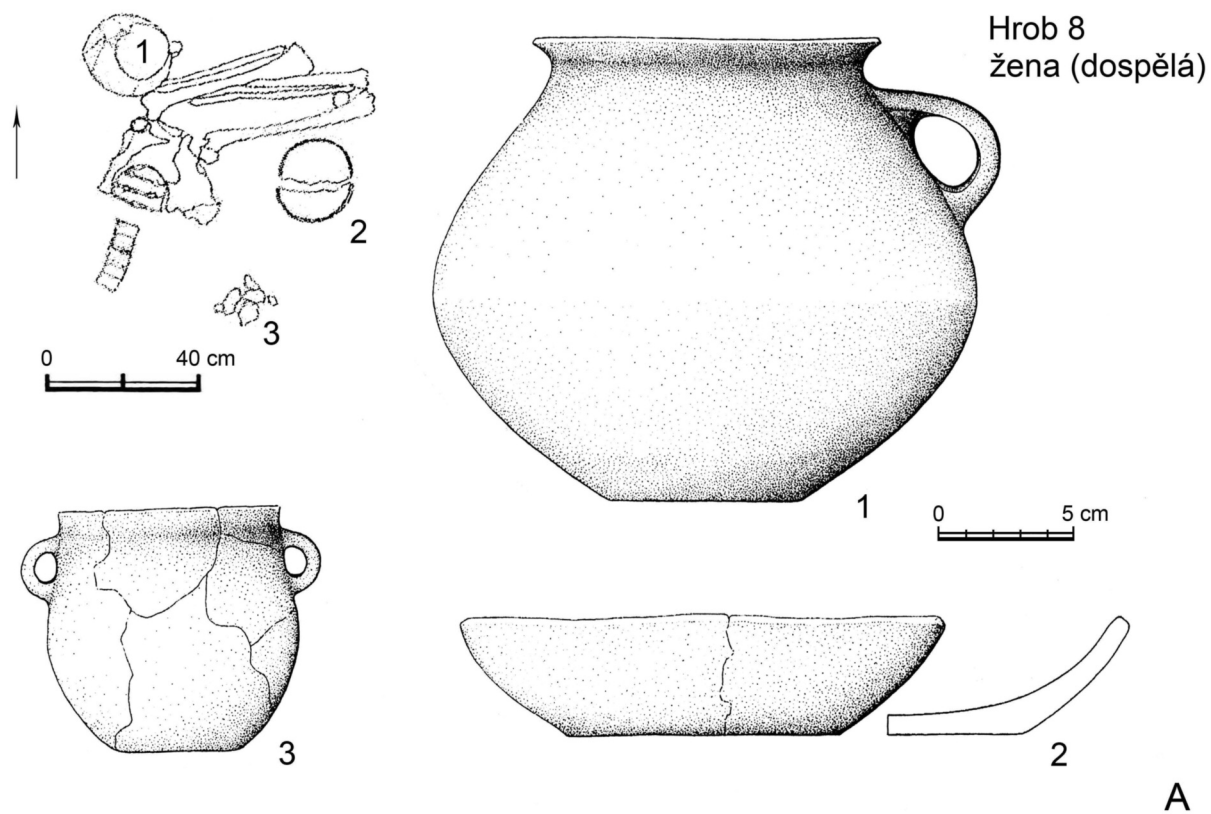
C



Hrob 14
 dítě (3 měs.)

D

Obr. 6. Lázně Toušeň (okr. Praha-východ). A – hrob 6; B – hrob 7; C – hrob 13; D – hrob 14.
 Kresby keramiky T. Mazálková



Obr. 7. Lázně Toušeň (okr. Praha-východ). A – hrob 8; B – hrob 12. Kresby keramiky T. Mazálková

Hrob 7 (sonda IV/B, 19. 7. 1977). *Obr. 6:B.*

Orientace pohřbu J-S, hlavou k J (?). Z hrobové jámy zapuštěné do žlutého jílovitého podloží zachována jen její severní část. Podstatná část hrobové jámy byla zničena v mladší fázi osídlení lokality při budování raně středověkého valu. Z obsahu hrobu zachován v původním uložení u nohou (?) džbán (1) a džbáněk (2). Dno hrobu 55 cm od dnešního povrchu.

Nálezy:

1. Protáhlý vakovitý džbán s třásňovitou výzdobou (4 skupiny po třech). Pod okrajem ucho zakončené mírně podkovovitými plastickými lištami. V. 227 mm, \emptyset okraje 110 mm, \emptyset dna 75 mm. M Čelákovice, i. č. A 2794. *Obr. 6:B1.*
2. Džbáněk s uchem po stranách žebrovitě zesíleným. V. 91 mm, \emptyset okraje 64 mm, \emptyset dna 40 mm. M Čelákovice, i. č. A 2802. *Obr. 6:B2.*

Hrob 8 (sonda IV/C, 23. 7. 1977). *Obr. 7:A; 9:1.*

Orientace pohřbu J-S, hlavou k J (?). Hrob narušen při budování valu. Hrobová jáma nebyla patrná, kostra dospělé ženy ležela na povrchu žlutého jílovitého podloží. Z kostry uložené ve skrčené poloze na pravém boku zachovány dolní končetiny s pánevní partií a zlomky obratlů z hrudní páteře. Dolní končetiny v kolenech ohnuté, holenní kosti přímknuté ke stehenním. Při pravé stehenní kosti stála miska (2), u chodidel hrnec (1) a před hrudí neúplná amforka (3). Dno hrobu 50 cm od dnešního povrchu.

Nálezy:

1. Hrnec kulovitého těla s masivním uchem pod nízkým okrajem. V. 169 mm, \emptyset okraje 127 mm, \emptyset dna 68 mm. M Čelákovice, i. č. A 2793. *Obr. 7:A1.*
2. Nízká plochá miska s dnem v pravěku již částečně odlámaným. Okraj zaoblený. V. 40 mm, \emptyset okraje 172 mm, \emptyset dna 100 mm. M Čelákovice, i. č. A 2810. *Obr. 7:A2.*
3. Dvouchá amforka s vejčítým tělem. Jedno ucho doplněno. V. 92 mm, \emptyset okraje 80 mm, \emptyset dna 44 mm. M Čelákovice, i. č. A 2816. *Obr. 7:A3.*

Hrob 10 (sonda IV/D, 29. 8. 1977).

Orientace pohřbu J-S, hlavou k J. Hrobová jáma nebyla patrná. Kostra novorozence ležela v tmavé kulturní vrstvě asi 20 cm nad podloží ve skrčené poloze na pravém boku. Byla značně porušena během mechanického skrývání vrstvy v rámci výzkumu. Dno hrobu 70 cm od dnešního povrchu. Bez nálezů.

Hrob 11 (sonda IV/B/78, 5. 7. 1978).

Orientace pohřbu J-S, hlavou k J. Hrobová jáma nebyla patrná. Kostra novorozence ležela v tmavé hnědé kulturní vrstvě. Zachoval se jen její nepatrný zbytek, ostatní kosti nalezeny v odpadlé hlíně ze stěny sondy. Novorozenec byl patrně uložen ve skrčené poloze na pravém boku. Dno hrobu 105 cm od dnešního povrchu. Bez nálezů.

Hrob 12 (sonda IV/B/78, 5. 7. 1978). *Obr. 7:B; 9:3.*

Orientace pohřbu J-S, hlavou k J. Hrob s nečitelnou hrobovou jámou byl uložen v tmavé hlinité kulturní vrstvě – výplni řivnáčské chaty cca 20 cm nad jejím dnem. Kostra ženy (30–40 let) byla uložena ve skrčené poloze na pravém boku s trupem stočeným na břicho a s obličejovou částí obrácenou k východu. Před horní částí trupu uložen džbán (1) a miska (2). Dno hrobu 45 cm od dnešního povrchu.

Nálezy:

1. Vakovitý džbáněk s třásňovitou výzdobou. V. 131 mm, \emptyset okraje 83 mm, \emptyset dna 50 mm. M Čelákovice, i. č. A 2803. *Obr. 7:B1.*
 2. Hluboká polokulovitá miska s pravidelně rozloženými pěti jazykovitými výčnělky (tři v pravěku odlomené) pod okrajem. V. 71 mm, \emptyset okraje 158 mm, \emptyset dna 77 mm. M Čelákovice, i. č. A 2806. *Obr. 7:B2.*
- Intruze: Z okolí pohřbu část kostěného nástroje (i. č. A 23533) a část pazourkového nástroje (i. č. A 23198).

Hrob 13 (sonda VII/jižní, 2. 8. 1979). *Obr. 6:C; 9:2.*

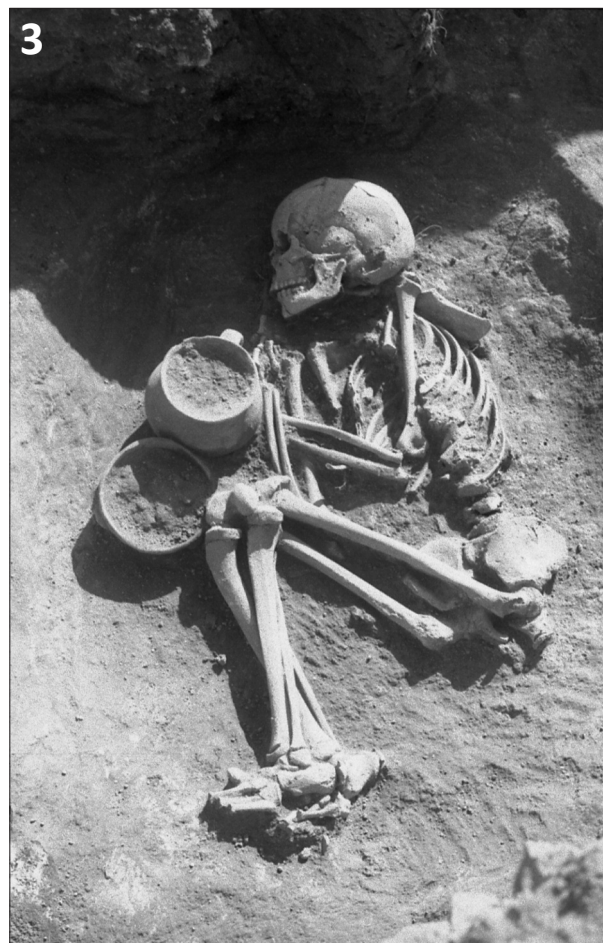
Orientace pohřbu J-S, hlavou k J. Hrobová jáma nebyla patrná, kostra ženy (40–50 let) ležela na povrchu žlutého jílovitého podloží, pouze hlava byla zapuštěna do přiléhajícího mazanického útvaru. Kostra ležela ve skrčené poloze na pravém boku s trupem mírně stočeným na záda a s obličejovou částí otočenou k východu. Jižně od hlavy stála amforka (1). V původní anatomické poloze ležela lebka, trup a z dolních končetin stehenní kosti. Dolní část hrobu byla zničena při hloubení mladší únětické kulturní jámy, ve které byly některé kosti z dolních končetin druhotně pohozeny. Dno hrobu 95 cm od dnešního povrchu.

Nálezy:

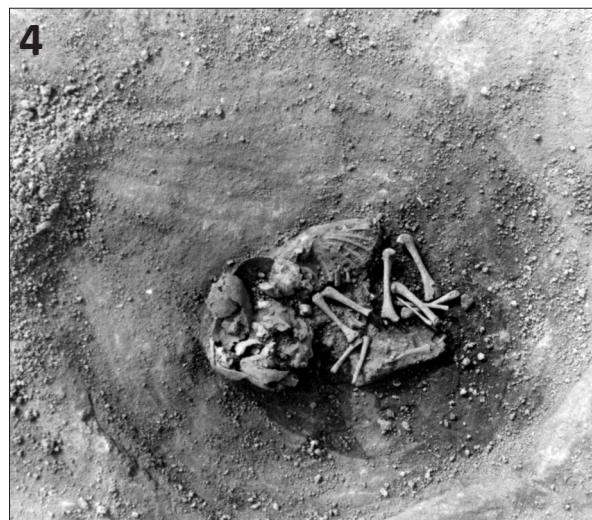
1. Amforka s vejčítým tělem a mírně prohnutým hrdlem. Na výdutí zbytky původního vyhlazení. V. 86 mm, \emptyset okraje 80 mm, \emptyset dna 45 mm. M Čelákovice, i. č. A 2821. *Obr. 6:C1.*

Hrob 14 (sonda VI/severní, 4. 8. 1978). *Obr. 6:D; 9:4.*

Orientace pohřbu J-S, hlavou k J. Hrob nalezený v hlinité kulturní vrstvě, obrys hrobové jámy nebyl čitelný. Kostra dítěte (3 měs.) ve skrčené poloze ležela na pravém boku, obličejem k východu. Hrob byl hlavně v partií dolních končetin recentně narušen při snímání kulturní vrstvy. Dno hrobu 95 cm od dnešního povrchu. Bez nálezů.



Obr. 8. Lázně Toušeň (okr. Praha-východ). 1 – hrob č. 1; 2 – hrob č. 2; 3 – hrob č. 4; 4 – hrob č. 5. Foto J. Špaček



Obr. 9. Lázně Toušeň (okr. Praha-východ). 1 – hrob č. 8;
2 – hrob č. 13; 3 – hrob č. 12; 4 – hrob č. 14.
Foto J. Špaček

ROZBOR NÁLEZŮ

Poloha pohřebiště a jeho rozsah. Pohřebiště, postupně prozkoumané v několika výzkumných sezonách, zaujímalo prostor velký asi 20 × 10 m na mírně svažitém terénu orientovaném k jihu (obr. 3). Rozkládalo se v jihozápadní části celkově prozkoumané plochy, takže jeho „hranice“ na jihovýchodní, severovýchodní a severozápadní straně jsou potvrzeny tím, že na prozkoumané ploše další hroby nebyly zjištěny. Na jihozápadní straně jsou hroby (č. 7 a 8) vzdáleny jen asi 3 až 4 metry od hranice výzkumu, a je tedy otázka, zda pohřebiště nepokračovalo dále tímto směrem. Na druhou stranu počet hrobů a jejich rozmístění zhruba do oválného prostoru by mohlo naznačovat, že zde máme uzavřenou skupinu hrobů.

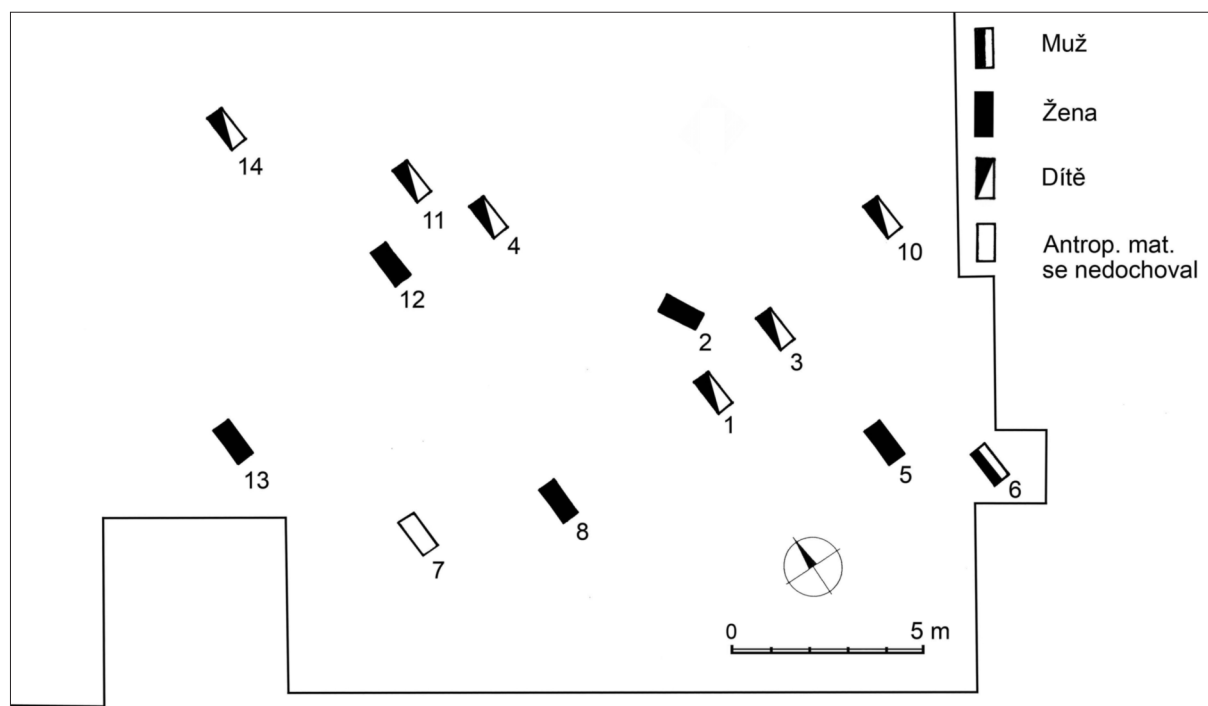
Plánek pohřebiště (obr. 10; 11) je třeba považovat za schematický. Vzhledem k nečitelnosti obrysu hrobových jam jsme pro něho zvolili „ideální“ rozměr hrobu 50 × 100 cm, i když je známo, že dětské hroby měly zpravidla menší rozměr (Matoušek 1982, 36).

Hroby a jejich úprava. Pozorování v tomto směru bylo ztíženo tím, že hroby zapuštěné do řívnáčského, tmavě hnědého hlinitého kulturního souvrství měly výplň barevně shodnou, takže nebylo možné obrys hrobových jam vysledovat, kromě dvou hrobů (č. 4 a 7), jejichž dna zasahovala do podloží. K vnitřní úpravě hrobů nebylo použito kamenů a nebyly zjištěny žádné jiné stopy, např. po vydřevení a pod. Dna hrobů se pohybovala v rozmezí od 35 cm do 105 cm od dnešního povrchu.

Rozmístění hrobů na pohřebišti. Na pohřebišti bylo prozkoumáno celkem 13 hrobů, z toho 12 hrobů individuálních a 1 hrob se dvěma jedinci (hr. č. 6). Hroby jsou rozmístěny na ploše 20 × 10 m bez výraznějšího uspořádání do skupin nebo řad. Pokud ovšem za skupinku nepovažujeme seskupení hrobů č. 4, 11, 12 a 1, 2, 3. Jakousi řadu by mohly představovat hroby č. 8-1-3-10 (obr. 10).

Zajímavější obraz přináší rozmístění hrobů podle pohlaví zemřelého (obr. 10). Antropologický výzkum přinesl tyto výsledky: Muži 1 jedinec – 7 % (hr. č. 6), ženy 5 jedinců – 38 % (hr. č. 2, 5, 8, 12, 13), novorozenci a děti 5 jedinců – 38 % (hr. č. 1, 3, 10, 11, 14), mladiství 1 jedinec – 7 % (hr. č. 4 – juv. 14–15 let), pohlaví neurčené 1 jedinec – 7 %, (hr. č. 6 – dospělý v hrobě s dalším jedincem – mužem). Antropologický materiál se nedochoval v jednom hrobě (č. 7) a není do dalších úvah pojat. Z uvedeného vyplývá, že je vyrovnaný počet pohřbených dětí (+ novorozenci) a žen (5 + 5), dohromady 76 %, oproti jedinému pohřbu muže (7 %).

Hroby novorozenců a dětí (hr. č. 14, 11, 1, 3, 10) a hrob nedospělého jedince (hr. č. 4) jsou umístěny na okrajové, severovýchodní straně pohřebiště, směrem k jihozápadu pak následují hroby žen (hr. č. 13, 12, 8, 2, 5). Jediný mužský hrob s dalším blíže neurčeným jedincem (hr. č. 6) je na jihovýchodním okraji



Obr. 10. Lázně Toušev (okr. Praha-východ). Starounětické pohřebiště. Hroby s rozlišením pohlaví pohřbených jedinců

pohřebiště. Zda jde o záměrné rozmístění hrobů podle pohlaví, nebo o rozmístění náhodné, je obtížné rozhodnout, hlavně proto, že nevíme, zda pohřebiště nepokračovalo dále jihozápadním směrem.

Pohřební rítus. Na pohřebišti je doloženo výhradně kostrové pohřbívání. Pohřby uložené ve skrčené poloze na pravém boku jsou orientovány ve směru J (hlava)–S (nohy) s jedinou nepatrnou odchylkou JJV–SSZ u hrobu č. 2. Až na jeden případ (hr. č. 6 se dvěma jedinci) jde o hroby individuální.

Pokud se týká stupně skrčení, pak „přísné skrčení“ (holenní a stehenní kosti jsou přitíženy k hrudi) je zaznamenáno u hrobů č. 1, 2, 5, 13. Volnější skrčení, kdy holenní a stehenní kosti jsou od sebe vzdáleny, vidíme u hrobů č. 4 a 12. U většiny neporušených pohřbů jsou paže ohnuté v lokti a rukama směřují k obličejí. Pohřby novorozenců a dětí ukazují na přísné skrčení (pokud nebyly skelety příliš porušeny). V případě pohřebiště z Lázní Toušeně lze konstatovat, že stupeň skrčení není vázán na pohlaví pohřbeného.

Milodary (obr. 11) jsou v 8 hrobech (62 %) zastoupeny výhradně keramikou (celkem 15 nádob) těchto tvarů: džbány a džbánky (5 ks), mísy a misky (5 ks), hrnce (3 ks) a dvouuché amfory (2 ks). Pět hrobů (38 %) bylo bez milodarů (dětské hroby č. 3, 10, 11, 14 a pohřeb muže a dospělého jedince v hrobě č. 6). Absence milodarů v dětských hrobech nepřekvapuje, spíš zarazí, že pohřby v hrobě č. 6 byly bez přídavek.

Kombinace keramických tvarů. Pouze jedna nádoba se vyskytla ve dvou hrobech žen: džbánek (hr. č. 5) a dvouchá amforka (hr. č. 13). Dvě nádoby stejného typu (džbánky) jsou doloženy v jednom případě (hr. č. 7 bez antrop. mat.). Obvyklá je kombinace dvou nádob různých typů: miska + džbánek (nebo hrnec), celkem 4 případy (30 %; hr. č. 1, 2, 4, 12); kombinace tří různých typů nádob (mísa + hrnec + amfora) je doložena jednou (hr. č. 8).

Vazba keramiky na pohřbené jedince. Pohřeb muže a dospělého jedince neurčeného pohlaví (hr. č. 6): bez inventáře. Ženské hroby: všech 5 hrobů (38 %) obsahovalo keramiku, a to po jedné nádobě (hr. č. 5 a 13), dva po dvou nádobách (hr. č. 2 a 12) a jeden po třech nádobách (hr. č. 8). Dětské hroby: celkem 5 hrobů (38 %), z toho jeden hrob (hr. č. 1) obsahoval hrnec a mísu a další 4 hroby neměly inventář (hr. č. 3, 10, 11, 14). Hroby bez určení pohlaví zemřelého (hr. č. 4 a 7) obsahovaly po dvou nádobách.

Z uvedeného vyplývá, že keramikou byly vybaveny všechny ženské hroby, jeden hrob dětský (hr. č. 1) a dva další hroby bez určení pohlaví zemřelého (hr. č. 4 a 7).

Rozmístění keramiky v hrobech. Keramika jak v hrobech ženských, tak v hrobech dětských byla umístěna u hlavy (hr. č. 2, 13), u rukou (hr. č. 1, 4, 12) a u nohou (hr. č. 5 a patrně hr. č. 7). Pohřbená žena v hrobě č. 8 měla amforku u rukou, mísu u stehenních kostí a hrnec s uchem u chodidel (hrob byl však porušený, takže nevíme, jaká byla situace u hlavy).

Pohřební rítus, milodary a jejich rozmístění v hrobech a kombinace keramických tvarů zcela odpovídají zvyklostem ve starším období únětické kultury ve středních Čechách (Matoušek 1982).

Keramika a její datování. Všech 15 nádob z pohřebiště v Lázních Toušeni se vyznačuje dobrým vypálením a vyhlazeným povrchem, převážně matným. Povrch byl původně lesklý, který však působením půdního prostředí v hrobě zašel (původní lesklé místo na povrchu se zachovalo na výdutí amfory z hrobu č. 13). Barva povrchu hnědošedá, šedohnědá, šedočerná.

Na některých nádobách souboru jsou na povrchu barevně odlišné skvrny, při okrajích namnoze světle zbarvené (hrob č. 8 miska a džbán, džbány z hrobů č. 5, 7, hrnec a miska z hrobu č. 8). Tyto skvrny, vzniklé nepravidelným vypálením, jsou pro staroúnětickou keramiku typické. Keramická hmota vykazuje příměs písku, někdy i slídy.

Některé nádoby byly do hrobu vloženy poškozené běžným používáním; převážně šlo o odlomené pupky nebo výčnělky u misek (hrob č. 1 nádoba 2, hrob č. 4 nádoba 2, hrob č. 12 nádoba 2), poškozené ucho (hrob č. 2 nádoba 1) nebo dno (hrob č. 8 nádoba 2) či oprýskaný povrch (hrob č. 7 nádoba 1, hrob č. 12, nádoba 2). Jde tedy o keramiku běžně užívanou, tedy o keramiku sídlištní.

Časové zařazení souboru do staršího období únětické kultury nečiní zvláštních potíží. Ke všem zastoupeným tvarům (džbán, hrnec, amforka a miska) najdeme ve středočeské oblasti celou řadu obdob, které není třeba zvlášť uvádět (Jíra 1923; týž 1924; Hásek 1959; Kovářik 1980; Havel 1980; týž 1981; Smejtek 2001).

Protože starší období únětické kultury mělo ve středních Čechách poměrně dlouhý vývoj (300, možná až 400 let), vyvstává zde otázka, zda je možné nálezový soubor z Lázní Toušeně do průběhu tohoto staršího období přesněji zařadit.

Vývoj ve starším období únětické kultury byl plynulý, což můžeme sledovat také v keramické náplni, která se vyvíjela tvarově, nikoliv však funkčně. Obecně lze říci, že v průběhu doby dochází k výraznější profilaci nádob (i když i v protoúnětickém období se výraznější profilace rovněž objevuje). Proto také vývojové fáze ve starším období kultury únětické nelze pojímat jako ostře od sebe oddělené

vývojové etapy. Výrazná a hlavně náhlá změna nastává až na počátku mladšího období únětické kultury (Moucha 1963; Bartelheim 1998, 121, Grafik 2).

Keramický soubor z Lázní Toušeně patří do období, kdy se v hrobech ve středních Čechách objevují především vakovité džbány s třásňovitou výzdobou (nebo bez ní), hrnce, mísy (někdy na nožkách) a dvouúché amfory. Tedy tvary, které jsou charakteristické pro starounětickou fázi (Moucha 1963, 27).

Ze souboru 15 nádob zcela běžných tvarů stojí za zmínku dva džbány zdobené plastickou a třásňovitou výzdobou.

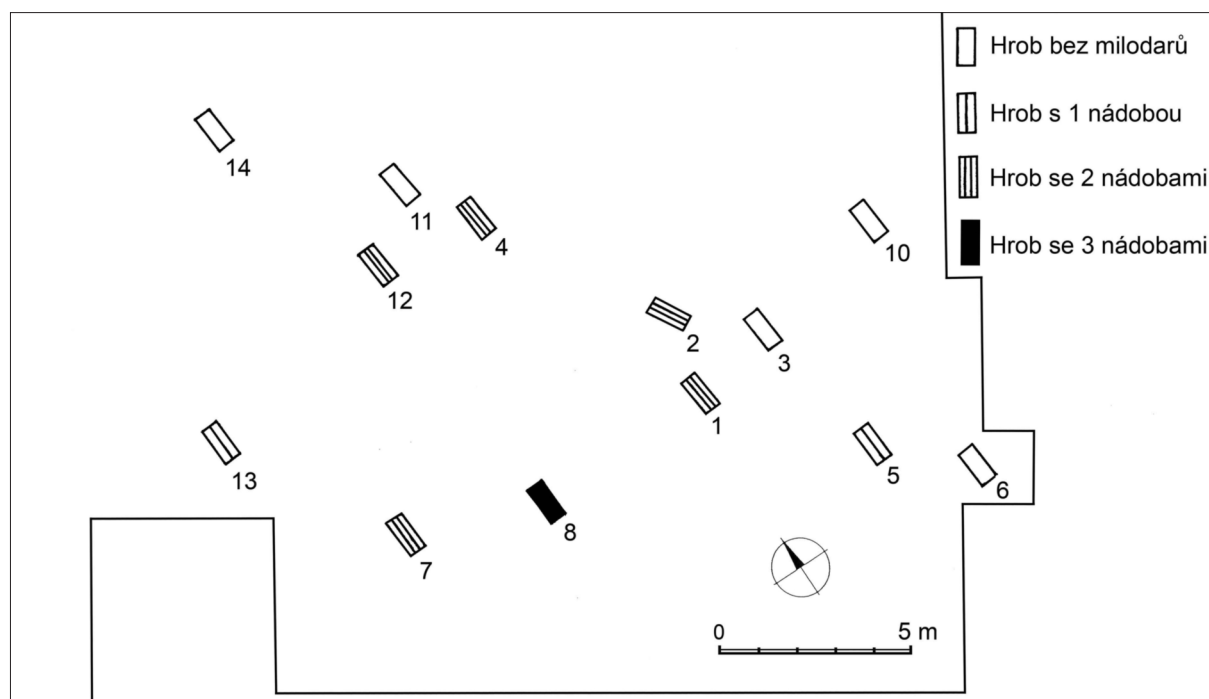
V hrobě č. 2 (mladá žena, 18–20 roků) ležela u hlavy pohřbené miska a džbáněk (obr. 4:B1) zdobený třásňovitou výzdobou pojatou jako obrácené písmeno Y a s plastickými „mírně rozevřenými vousy“ pod uchem. V tomto případě se na jedné nádobě setkávají dva prvky, které jinak známe z průvodní keramiky zvoncovitých pohárů. Jednak jsou to plastické „vousy“ pod uchy na průvodní keramice zvoncovitých pohárů (někdy jsou vykládány jako „mužský“ element: Turek 2002, 222, obr. 1–2), jednak je to rytá nebo plastická výzdoba ve tvaru obráceného písmene Y. Ta se objevuje jak na keramice kultury se zvoncovitými poháry, tak na keramice ze staršího období únětické kultury nebo v některých starobronzových kulturách v Karpatské kotlině (Moucha 1974, obr. 1). Oba tyto výzdobné prvky (plastické „vousy“ a třásňovitá výzdoba) mají dlouhou tradici a poměrně velké teritoriální rozšíření (Peška 2009, 157–168).

Další džbán s třásňovitou výzdobou a „mírně rozevřenými vousy“ pod uchem známe z hrobu č. 7 (obr. 6:B1). Antropologický materiál se nedochoval, takže nevíme, komu byla nádoba určena. Ve srovnání se džbánem z hrobu č. 2 zde vidíme rozdíl v jiném posazení ucha, které je vysunuto téměř k okraji a třásňovitá výzdoba je umístěna hluboko pod ním.

Plastické „vousy“ pod uchem nezdobených džbánů se objevují v náplni protoúnětického období častěji než na zdobených džbánech starounětických (např. Neratovice: Kabát – Zápotocký 1962, 5, obr. 10:1). V dalším vývoji únětické kultury již nejsou.

Na pohřebišti v Lázních Toušeni se s plastickými „vousy“ dále setkáváme v hrobě č. 4 s pohřbem mladšího jedince (pohlaví neurčeno) na výrazněji profilovaném hrnci (obr. 5:B1).

Pohřebiště z Lázní Toušeně podle způsobu pohřbívání a hrobového inventáře patří spíše na počátek starounětické fáze, jak o tom svědčí některé výzdobné prvky (plastické „vousy“, třásňovitá výzdoba ve tvaru obráceného písmene Y) aplikované v předcházejícím období protoúnětickém a v kultuře se zvoncovitými poháry.



Obr. 11. Lázně Toušeni (okr. Praha-východ). Starounětické pohřebiště. Hroby s rozlišením milodarů

SOUHRN

Kostrové pohřebiště ze staršího období kultury únětické (12 hrobů individuálních a jeden hrob se dvěma jedinci) v Lázních Toušeni (okr. Praha-východ) prozkoumalo v průběhu několika výzkumných sezon Městské muzeum v Čelákovících pod vedením Jaroslava Špačka.

Pohřebiště zcela odpovídá podobným středočeským pohřebištím ze staršího období kultury únětické. Překvapující je nepoměr mezi počtem pohřbů mužů (jen jeden případ – hrob 6) a žen a dětí (10 hrobů). Tato skutečnost však může být způsobena tím, že jistě nevíme, zda pohřebiště ještě nepokračuje dále jihozápadním směrem.

Keramický soubor z Lázní Toušeně patří do staršího období únětické kultury, a to do staroúnětické fáze, nejspíše na její počátek, jak o tom svědčí některé výzdobné prvky, jako jsou plastické podkovovité lišty pod uchy nebo trásňovitá výzdoba ve tvaru obráceného písmene Y, aplikované v předcházejícím stupni protoúnětickém a v kultuře se zvoncovitými poháry.

Předností nálezového souboru z Lázní Toušeně je, že máme k dispozici výsledky antropologického rozboru (*Hanáková – Vyhnanek 2011*), který u kultur používajících stejnou orientaci hrobů pro muže a ženy (únětická kultura mezi takové patří) mají nezastupitelný význam. U převážné většiny dosud známých hrobů ze staršího období kultury únětické ve středních Čechách totiž tyto údaje chybí, nebo jsou nepřesné, a řada otázek, jako je např. vazba určitých keramických typů na pohlaví zemřelého, tak zůstává nezodpovězena.

LITERATURA

- Bartelheim, M. 1998:* Studien zur böhmischen Aunjetitzer Kultur – Chronologische und chorologische Untersuchungen. 1, 2. Bonn.
- Hanáková, H. – Vyhnanek, L. 2011:* Antropologický rozbor koster ze staroúnětického pohřebiště v Lázních Toušeni, okr. Praha-východ, *Archeologie ve středních Čechách* 15, 213–216.
- Hásek, I. 1959:* Staroúnětické pohřebiště v Dolních Počernicích u Prahy. *Fontes archaeologici Pragenses*, Vol. 2. Pragae.
- Havel, J. 1980:* Pohřebiště a sídlíště únětické kultury v Praze 8-Čimicích, *Archaeologica Pragensia* 1, 123–153.
- Havel, J. 1981:* Nové nálezy únětické kultury v Praze 8-Čimicích, *Archaeologica Pragensia* 2, 71–85.
- Jíra, J. A. 1923:* Nová pohřebiště předúnětického typu v Bubenči, *Obzor praehistorický* 2, 9–30, 81–103.
- Jíra, J. A. 1924:* Nová pohřebiště předúnětického typu v Bubenči, *Obzor praehistorický* 3, 1–21.
- Kabát, J. – Zápotocký, M. 1962:* Pravěké osídlení na území Chemického kombinátu Spolany v Neratovicích u Mělníka, *Památky archeologické* 53, 1–18.
- Kovářík, J. 1980:* Hroby se šňůrovou keramikou a únětické pohřebiště v Praze 9-Čakovicích, *Archaeologica Pragensia* 1, 55–99.
- Matoušek, V. 1982:* Pohřební ritus rané únětické kultury v Čechách, *Praehistorica* 10, *Varia archaeologica* 3, 33–52.
- Moucha, V. 1963:* Die Periodisierung der Úněticer kultur in Böhmen, *Sborník Československé společnosti archeologické* 3, 9–60.
- Moucha, V. 1974:* K významu pozdního eneolitu pro vznik kultury únětické, *Musaica – Zborník Filozofickej fakulty Univerzity Komenského* 25 (14), 9–16.
- Peška, J. 2009:* Protoúnětické pohřebiště z Pavlova. Olomouc.
- Píř, J. L. 1891:* Stará hradiště na středním Polabí (*Archeologický výzkum ve středních Čechách*), *Památky archeologické* 15, 353–382.
- Podlaha A. – Šittler, E. 1901:* Soupis památek historických a uměleckých v politickém okrese Karlínském. Praha.
- Prášek, J. V. 1908:* Brandejs nad Labem, město, panství i okres, I. Brandejs nad Labem.
- Smejtek, L. 2001:* Únětické pohřebiště a sídlíště v Kněževsi u Prahy, *Archeologie ve středních Čechách* 5, 209–278.
- Špaček, J. 1976:* Archeologický výzkum v Toušeni, Muzeum, vlastivěda, kronika (Brandýs n. L.), 11–12.
- Špaček, J. 1978:* Dvě desetiletí archeologického výzkumu. Průvodce k výstavě. Čelákovice.
- Špaček, J. 1982:* Toušeň, *Výzkumy v Čechách 1978–1979*, 135–136.
- Špaček, J. 1998:* Archeologické výzkumy Městského muzea v Čelákovících (1996–1997), *Středočeský vlastivědný sborník* 16, 145–146.
- Špaček, J. 2001:* Archeologické výzkumy Městského muzea v Čelákovících v roce 2000, *Středočeský vlastivědný sborník* 19, 107–114.

- Špaček, J. 2004: Z dávné minulosti Čelákovic a jejich okolí. In: 100 let Městského muzea v Čelákovících. Čelákovice, 145–200.
- Špaček, J. – Snítílý, P. 2003: Archeologické akce na území sledovaném Městským muzeem v Čelákovících od konce 19. stol. do roku 2000, Výzkumy v Čechách 2000, 317–415.
- Špaček, J. – Snítílý, P. 2007: Archeologické výzkumy Městského muzea v Čelákovících v roce 2006, Středočeský vlastivědný sborník 16, 113–122.
- Turek, J. 2002: „Cherche la femme!“ Archeologie ženského světa a chybějící doklady ženských pohřbů z období zvoncovitých pohárů v Čechách. In: E. Neustupný (ed.), Archeologie nenalézaného. Plzeň–Praha, 217–240.

DAS ALTAUNJETITZER GRÄBERFELD IN LÁZNĚ TOUŠEŇ, BEZ. PRAG-OST

Im Verlaufe von einigen Jahreszeiten der Notgrabung in Lázně Toušeň – 20 km östlich von Prag – wurde das Gräberfeld (vermutlich nur seiner Teil) aus dem älteren Zeitabschnitt der Aunjetitzer Kultur enthüllt. Es wurde in ältere äneolithische kulturelle Schichten mit der gleichen Verfärbung wie bei Verfüllungen von Grabgruben eingetieft. Aus diesem Grunde konnten die Umrisse nicht erkannt werden. Das Gräberfeld dehnt sich im Südteil der untersuchten Fläche (Abb. 3) aus und es kann nicht ausgeschlossen werden, dass es weiter in der südlichen Richtung läuft.

Es wurden insgesamt dreizehn Gräber entdeckt. Ein Grab umfasste die Doppelbestattung. Das Geschlecht sowie das Alter wurden bei fast allen gestorbenen Personen rekonstruiert. Unter den Beerdigten waren ein Mann, fünf Frauen und fünf Kinder. Bei zwei Personen konnte das Geschlecht nicht bestimmt werden. In einem Fall blieb das anthropologische Material nicht erhalten. Auffallend ist die Disproportion zwischen Frauen- und Männergräbern (1:5). Die Kindergräber (5×) wurden auf dem Nordrand des Gräberfeldes situiert. In der südlichen Richtung lagen die Frauengräber. Das einzige Männergrab Nr. 6 befand sich auf dem Ostrand des Gräberfeldes.

Auf dem Gräberfeld war der einheitliche Grabritus. Die Hocker lagen auf der rechten Hüfte mit der Orientierung S (Kopf)–N (Beine) einfach im Boden. Die Grabbeigaben vertritt die Keramik in acht Gräbern, d.h. in allen fünf Frauengräbern, in einem Kindergrab und in zwei Gräbern ohne Bestimmung des Geschlechtes der beerdigten Person. Vier Kindergräber und ein Männergrab haben keine Grabbeigaben. Im Fall, dass die Keramik in den Gräbern mehrere Bruchstücke hat, handelt es sich um die Kombination – Krug + Schüssel (4×), Henkeltopf + Amphora + Schüssel (1×), Krug + Krüglein (1×). Ein Gefäß (Krug und Krüglein) waren zweimal in den Gräbern vertreten.

Die keramische Kollektion aus Lázně Toušeň gehört zum älteren Zeitabschnitt der Aunjetitzer Kultur und zwar zur Altaunjetitzer Phase – vermutlich zu ihrem Anfang. Diese Tatsache beweisen manche Verzierungselemente wie plastische hufeisenförmige Leisten unter den Henkeln oder die Franzenverzierung in Gestalt der umgekehrten Buchstabe Y, die in der vorangehenden Protoaunjetitzer Stufe und in der Glockenbecherkultur verwendet wurden.

Abb. 1. Lázně Toušeň. Ausschnitt aus der Karte mit dem bezeichneten Ort der Untersuchung

Abb. 2. Lázně Toušeň. Ausschnitt aus der Katastralkarte mit der bezeichneten Fläche der Untersuchung

Abb. 3. Lázně Toušeň. Das Altaunjetitzer Gräberfeld auf der Fläche der Untersuchung

Abb. 4. Lázně Toušeň. A – Grab 1; B – Grab 2

Abb. 5. Lázně Toušeň. A – Grab 3; B – Grab 4; C – Grab 5

Abb. 6. Lázně Toušeň. A – Grab 6; B – Grab 7; C – Grab 13; D – Grab 14

Abb. 7. Lázně Toušeň. A – Grab 8; B – Grab 12

Abb. 8. Lázně Toušeň. 1 – Grab Nr. 1; 2 – Grab Nr. 2; 3 – Grab Nr. 4; 4 – Grab Nr. 5

Abb. 9. Lázně Toušeň. 1 – Grab Nr. 8; 2 – Grab Nr. 13; 3 – Grab Nr. 12; 4 – Grab Nr. 14

Abb. 10. Lázně Toušeň. Das Altaunjetitzer Gräberfeld. Die Gräber mit der Unterscheidung des Geschlechtes von beerdigten Personen

Abb. 11. Lázně Toušeň. Das Altaunjetitzer Gräberfeld. Die Gräber mit der Unterscheidung von Grabbeigaben