

## SÍDLIŠTĚ KULTURY NÁLEVKOVITÝCH POHÁRŮ VE VELKÝCH PŘÍLEPECH, OKR. PRAHA-ZÁPAD

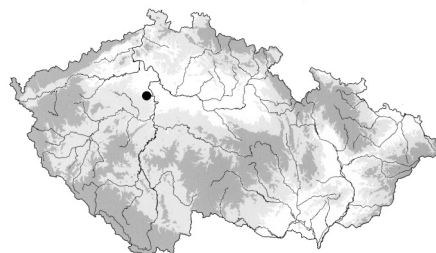
Šárka Juřinová – Lubor Smejtek – Ivana Vojtěchovská

Cílem tohoto příspěvku je vyhodnocení části dosud nezpracovaného rozsáhlého souboru movitých nálezů z archeologického výzkumu ve Velkých Přílepech (1994–1996). Hlavní pozornost je věnována vybrané skupině sídlištních objektů kultury nálevkovitých pohárů, u nichž byla provedena podrobná analýza keramického materiálu. Na keramice byly sledovány charakteristické znaky pro střední (sířemskou) fázi této kultury a hledány analogie v odpovídajících nálezových souborech z jiných tuzemských lokalit. Nálezová základna staršího eneolitu se v posledních letech neustále rozšiřuje, a to nejenom ve středních Čechách, takže dochází k postupnému doplňování našich znalostí o hustotě a charakteru osídlení v tomto důležitém pravěkém období. V práci je přihlédnuto také k dalším polohám s osídlením kulturou nálevkovitých pohárů v bezprostředním okolí, které se sledovanou skupinou pravděpodobně souvisely. Zpracování zbývajících nálezů tohoto kulturního období z výzkumu ve Velkých Přílepech a upřesnění vzájemných časoprostorových vztahů k okolním lokalitám bude úkolem dalšího bádání.<sup>1</sup>

### POLOHA LOKALITY

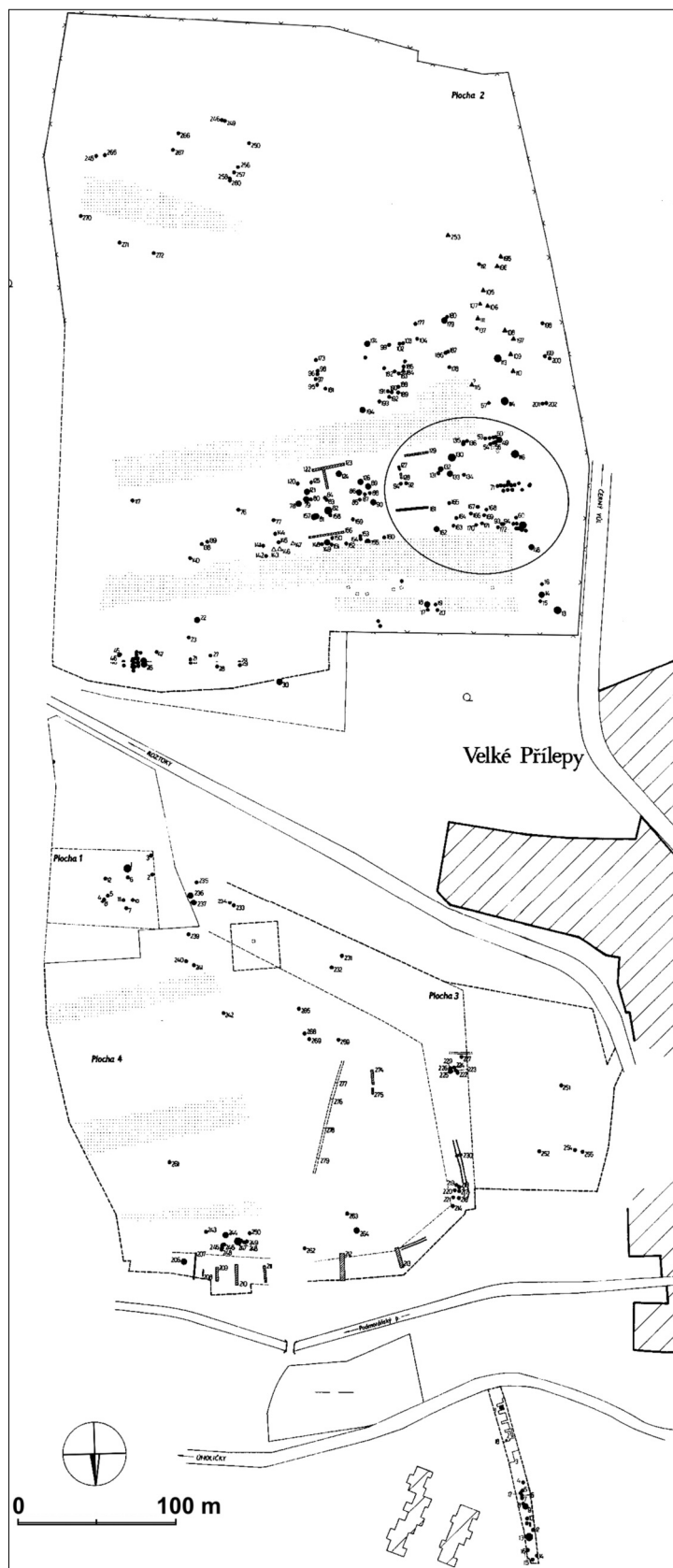
Záchranný archeologický výzkum ve Velkých Přílepech (okr. Praha-západ) probíhal v letech 1994–1996 na ploše celkem 14 ha (*obr. 1*). Rozsáhlá akce, na jejíž realizaci se podílelo Středočeské muzeum v Roztokách u Prahy a archeologická společnost Archaia, o. s., byla vyvolána stavebním záměrem firmy H-System, která plánovala na lokalitě vystavět téměř 500 rodinných domů. Výzkum zachytil jak sídelní, tak i pohřební aktivity z nejméně deseti období pravěku a raného středověku: kultura nálevkovitých pohárů, badenská, řivnáčská, se šňůrovou keramikou, zvoncovitých pohárů, únětická, mohylová, doba halštatská, mladší doba římská, doba stěhování národů (*Smejtek – Vojtěchovská 1998, 111*).

Obec Velké Přílepy se nachází 4 km na severozápad od administrativní hranice hlavního města. Rozkládá se na území protínaném třemi levobřežními přítoky Vltavy. Vedle dnes již neexistující vodoteče v Chý-



<sup>1</sup> Materiál byl zpracován v rámci bakalářské práce, obhájené v Ústavu pro pravěk a ranou dobu dějinnou FF UK v Praze (*Juřinová 2010*). Za cenné rady a připomínky autoři děkují M. Dobešovi.

**Obr. 1.** Velké Přílepy, okr. Praha-západ. Plocha záchranného archeologického výzkumu v letech 1994–96 na jihovýchodním okraji intravilánu obce. Nahoře: poloha lokality na mapě ČR



**Obr. 2.** Velké Přílepy, okr. Praha-západ. Celkové geodetické zaměření plochy výzkumu a zjištěných objektů (J. Morávek a J. Minarčíková). Tečkovaně: deponie ornice (nezkoumáno). Ovál vymezuje polohu skupiny analyzovaných objektů KNP

nově-Libčicích jde o Podmoráňský potok protékající přímo Velkými Přílepy a Únětický potok.

## GEOMORFOLOGICKÉ A GEOLOGICKÉ POMĚRY

Dle regionálního členění reliéfu České republiky spadá zkoumané území do geomorfologického celku I. Pražská plošina, resp. k jejímu podcelku I-2 Kladenská tabule (Boháč – Kolář 1996; Müller *et al.* 1991). Kladenská tabule se dále dělí na několik geomorfologických okrsků, z nichž do širokého okolí Velkých Přílep zasahuje okrsek I-2b Turská plošina. Ten má převážně plošinný polygenetický reliéf exhumovaného předkřídového podloží proterozoických hornin, ležící většinou mírně nad vrstevnicí 300 m. Reliéf zpestřuje řada buližnickových a bazaltových suků a strukturních hřbetů (Ers 345 m n. m., Kamýk 320 m n. m., Kozí hřbety 304 m n. m. aj.), místy se zchovalými zbytky příbojových uloženin křídového moře (Balatka 2001, 16).

Morfologické poměry vlastní lokality byly přímo ovlivněny hlavně erozní činností Podmoráňského potoka, dále sedimentací vátých hlín a nivních náplavů a v detailu i půdními a ronovými procesy.

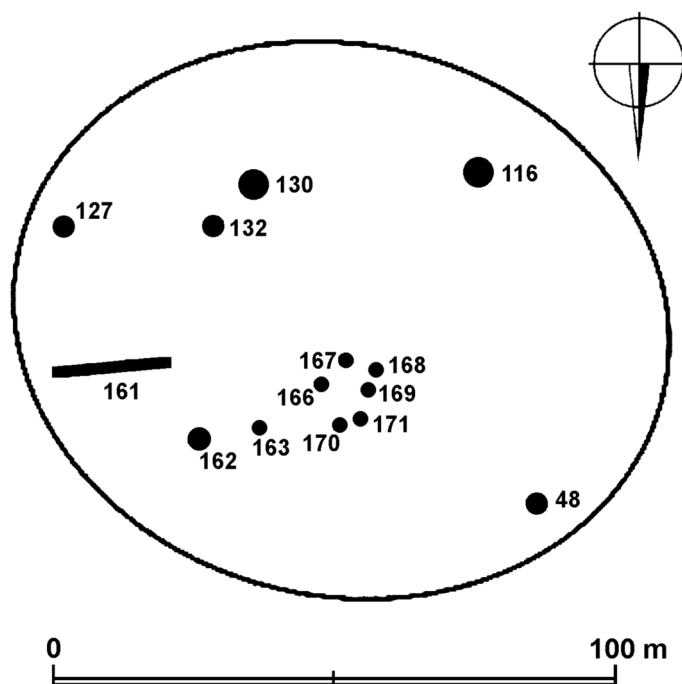
V místě zkoumaných stavebních parcel je skalní podklad tvořen starohorními mořskými usazeninami (svrchní proterozoikum – kralupsko-zbraslavská skupina). Souvrství těchto sedimentů se vyznačuje střídáním poloh fylitizovaných břidlic, prachovců a drob, přičemž prachovce a břidlice zde převažují nad drobami. V blízkém severozápadním i jihozápadním okolí lokality vystupují další proterozoické sedimenty – odolné šedočerné silicity (buližníky) ve formě skalních suků (kamýků).

Při severním i jižním okraji Velkých Přílep dále vycházejí na povrch denudační reliktu usazenin druhohorní mořské transgrese (svrchní křída). Zastoupeny jsou písčité vápence až slepence příbojové facie křídového moře (korycanské souvrství) a prachovité slínovce-opuky (bělohorské souvrství) – srov. Mašek *et al.* 1990; Mašek *ed.* 1995.

Skála je v okolí místa výzkumu překryta jednak návějem pleistocenních

eolických sedimentů-spraší (viselský glaciál-würm), jednak holocénními hlinito-písčitymi a bahnými náplavy v oblasti nivy Podmoránského potoka. Spraše a sprašové hlíny jsou zde charakteristické okrovou barvou, prachovitou zrnitostí a hojným obsahem uhličitanu vápenatého. Přítomnost  $\text{CaCO}_3$  se projevuje častými bílými povlaky na pórech a puklinách.

Na sprašovém podkladu se ve Velkých Přílepech i okolí začaly v raných obdobích postglaciálu vyvíjet tmavé kvalitní humózní půdy typu černozemě. Optimum pro jejich vznik spadá do období staršího středního holocénu, tj. atlantiku. V epiatlantiku a mladších stupních holocénu se zde začaly projevovat klimatické výkyvy (oscilace suchých a vlhkých period) i vliv postupného odlesňování a zemědělského využívání okolní krajiny. V půdních profilech v okolí zkoumaného místa poté docházelo k postupnému světlání (degradaci) povrchových partií černozemí, souvisejícím se zmenšováním obsahu humusu.



Obr. 3. Velké Přílepy, okr. Praha-západ. Prostorové rozložení analyzovaných objektů KNP bez ostatních komponent

## POPIS NÁLEZOVÉ SITUACE

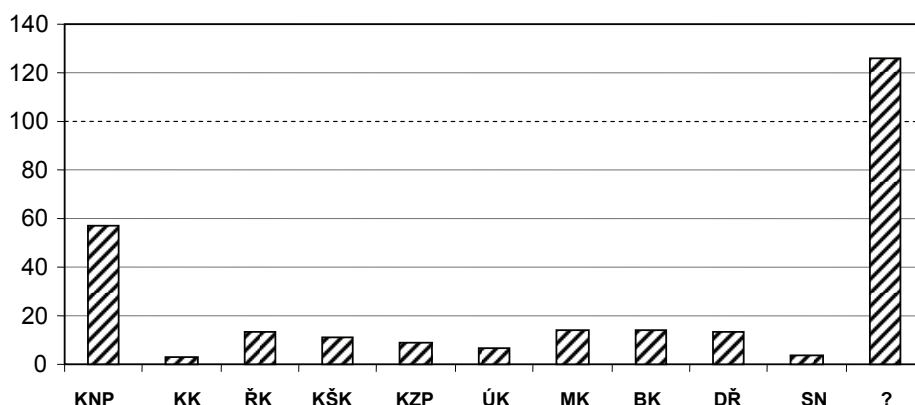
Publikované objekty byly zkoumány v průběhu roku 1995 s výjimkou jediného, který byl odkryt již během předchozí sezóny. Všechny náleží do období staršího eneolitu, tedy kultuře nálevkovitých pohárů. I když se na lokalitě nachází 58 objektů z tohoto časového úseku, pro podrobnější vyhodnocení bylo v této etapě zpracování vybráno 14 objektů, tvořících jakousi kompaktní skupinu v rámci zkoumané plochy (obr. 2-3). S analýzou zbývajících objektů kultury nálevkovitých pohárů se počítá do budoucna.

V letech 1994-1995 probíhal výzkum na jihovýchodním okraji obce mezi silnicemi z Velkých Přílep do Úholiček a do Černého Vola. Jednalo se o nepravidelnou plochu o rozloze přibližně 9,70 ha, na níž mělo být vybudováno 177 rodinných domků. Rozsáhlý areál zasahuje až na vrchol táhlého hřbetu, který odděluje v rovnoběžkovém směru údolí Podmoránského a Únětického potoka a rozkládá se ve výšce 298-314 m n. m.

Nejintenzivnější osídlení na zkoumané ploše náleželo právě kultuře nálevkovitých pohárů (graf 1). Celkem se zde nacházelo 58 jasně prokazatelných objektů ze všech fází této kultury, které se kumulují převážně v jižní části areálu a směrem k vodoteči (tj. na sever) postupně mizí. Zastoupené byly různé jámy blíže nespécifikovatelné funkce, obilnice, rozsáhlé hlínky i množství kůlových/sloupových jamek, u nichž však není příslušnost ke zmíněné kultuře jednoznačně doložitelná pro nedostatek průkazného datovacího materiálu.

Období mladšího eneolitu zde dále reprezentovala kultura řivnáčská. Několik zahloubených objektů se podařilo zachytit v jižní části zkoumané plochy. Jednalo se o sídlištní jámy velmi bohaté na keramický materiál. V jednom ze sídlištních objektů se spolu s keramickými zlomky a zvířecími kostmi nacházela nerituálně uložená kostra dítěte ve věku 12-13 let.

Největší zdejší pohřebiště tvořilo třináct kostrových hrobů kultury se šňůrovou keramikou odkrytých na JZ okraji plochy podél silnice z Velkých Přílep do Černého Vola. Skrčené kostry dodržovaly tradiční orientaci Z-V, přičemž ženy ležely na levém boku a muži na pravém boku s obličejem obráceným k jihu. Této diferenciaci odpovídal i charakter milodarů vložených do hrobů. V mužských hrobech se kromě keramiky nacházely sekeromlaty, broušené sekerky, bulava a pazourky. V jednom ženském hrobě byla objevena měď v podobě dutých trubiček a spirálek. Na pohřebišti se nacházel neobvyklý ženský pohřeb s náhrdelníkem z provrtaných psích zubů a kroužků z mušlí, nalezený v nejasné superpozici s blíže nedatovatelnou eneolitickou jámou. Pozdější antropologický rozbor nezávisle potvrdil rozlišení pohlaví provedené již v terénu na základě polohy uložených nebožtíků a charakteru jejich milodarů.



**Graf 1.** Velké Přílepy, okr. Praha-západ. Zastoupení jednotlivých kultur na lokalitě podle počtu objektů (KNP – kultura nálevkovitých pohárů, KK – kultura s kanelovanou keramikou /badenská/, ŘK – řivnáčská kultura, KŠK – kultura se šňůrovou keramikou, KZP – kultura zvoncovitých pohárů; ÚK – únětická kultura; MK – mohylová kultura, BK – bylanská kultura, DŘ – doba římská, SN – doba stěhování národů, ? – neurčeno)

Tyto hroby však byly bohužel velmi mělce zapařeny do podloží a tudíž došlo k jejich značnému poškození jak zemědělskou kultivací, tak i skrývkou ornice před zahájením výzkumu.

Hroby následující kultury zvoncovitých pohárů tvořily dvě menší samostatné skupinky. Jedna obsahovala tři a druhá pět hrobů. Skrčené kostry byly uloženy ve směru S–J s obličejem k východu. Jeden z hrobů menší skupiny byl již v minulosti vykraden. Zbyly v něm poházené pozůstatky skeletu, zlomky keramiky a kamenná nátepní destička. Za zmínku stojí, že podle antropologického rozboru se jedná o ženský hrob, avšak zmíněný milodar je spíše mužského charakteru. Vedlejší pohřeb byl uložen do značně hluboké jámy se stupňovitým rozšířením u ústí jámy, což zřejmě ukazuje, že se jednalo o pohřební komoru, v níž byla uložena žena s bohatou výbavou. Milodary tvořila keramika (zvoncovitý pohár s uchem, mísy) a rozdrčený jantar. Třetí hrob v této skupince patřil dítěti, podle orientace zřejmě chlapci. Druhá skupinka obsahovala jeden hrob mužský, jeden ženský, dva dětské a jeden hrob s více jedinci. Zajímavým faktem zůstává výskyt keramiky pouze v dětských hrobech, zatímco hroby dospělých jedinců v této skupině neobsahovaly milodary žádné.

V jižní části zkoumané plochy se nacházely dvě skupinky hrobů ze starší doby bronzové. Uzavřená skupinka pěti hrobů náleží do staroúnětické fáze únětické kultury. Tyto pohřby ležely na samém rozhraní ornice a podorniči, a byly tudíž značně poškozeny. Ve většině případů bylo možné registrovat pouze zbytky skeletu nebo dna hrobů. Část pohřbů byla zničena úplně. Dochované skrčené kostry respektovaly orientaci S–J s obličejem otočeným k východu. Výjimku tvoří hrob se třemi jedinci, z nichž jeden má opačnou orientaci (hlavou k severu) a lebka je podložena plochým kamenem. Podle antropologického rozboru se jednalo o dva muže a jednu ženu.

Druhá skupinka datovaná do starší doby bronzové obsahuje tři pravděpodobně mužské kostrové hroby, orientované rovněž S–J. Hroby ležely v řadě těsně vedle sebe. U jednoho z hrobů se podařilo odkrýt kamenné obložení lebky z kolmo postavených kamenných desek. Lze předpokládat, že se jednalo o torzo původně kompletně obložené hrobové jámy.

Severně od druhé skupinky hrobů se nacházely dvě dlouhé nadzemní kúlové/sloupové stavby. Jejich delší strany měřily 15 m a byly orientovány Z–V. Vzdálenost mezi nimi činila 20 m. Zahluobené části sice neobsahovaly žádný datovací materiál, ale z období únětické kultury známe právě takové dlouhé kúlové/sloupové domy, a tudíž nelze vyloučit jejich zařazení do starší doby bronzové.

Z prostorové korelace vyplývá, že pohřební areály se vzájemně respektovaly. Jednotlivé hroby či jejich skupiny tedy musely být na povrchu jasně patrné a v krajině zřejmě relativně dlouhodobě viditelné. U hrobů kultury se šňůrovou keramikou lze obecně předpokládat, že byly kryty mohylami. Ploché hroby kultury zvoncovitých pohárů a únětické kultury měly pak pravděpodobně jiné povrchové označení.

V západní části plochy se nacházely také dva rozsáhlé hliníky, náležející mohylové kultuře střední doby bronzové a polozemnice se dvěma jámami bylanské kultury ze starší doby železné.

Další zkoumanou část představoval liniový pás pro položení páteřní kanalizace v nivě Podmoráňského potoka, táhnoucí se do svahu směrem k zařízení staveniště. Vzhledem k mohutným splachům v nivě potoka zde byly archeologické situace zachyceny až v hloubce 150 cm od původního povrchu,

a to pouze ve východní části plochy. Podloží se nacházelo až 270 cm pod úroveň současného terénu. Významným objevem byla v tomto úseku zahloubená chata s vnitřní kúlovou konstrukcí, náležející do doby římské. Kromě bohatého keramického souboru, který obsahoval i tři zlomky Terry sigillaty, byla v objektu nalezena také bronzová samostrilová spona s vysokým zachycovačem, datovaná do první poloviny 3. století po Kr. Neméně zajímavým se jeví též 30 m dlouhý úsek zhruba 180 cm široké cesty. Ta se skládala ze dvou štětovaných kolejí, táhnoucích se podél potoka v hloubce asi 110 cm pod dnešním povrchem. Celková stratigrafická situace umožňuje s jistotou rezervou její zařazení do doby římské. S těmito nálezy koresponduje starší objev z roku 1976, kdy před výstavbou čistíčky odpadních vod došlo na protějším břehu Podmoránského potoka rovněž k zachycení sídlištních objektů z doby římské (Smejtek – Vojtěchovská 1997; 1998).

## ARCHEOLOGICKÉ VÝZKUMY V NEJBLIŽŠÍM OKOLÍ LOKALITY

Přímo ze zkoumané plochy se žádné starší nálezy nepodařilo identifikovat. Nejvíce objevů bylo učiněno v samotném intravilánu obce a v jejím nejbližším okolí, zejména pak na severním břehu Podmoránského potoka. Lokalizace starších nálezů je problematická z důvodu označování poloh pomístními názvy a jmény původních majitelů polností a usedlostí.

Nejstarší nálezy jsou spojeny s činností pátera Václava Krolmuse, který v letech 1845–1846 objevil při stavbě císařsko-královské silnice z Černého Vola směrem do Velkých Přílep nad polohou „Brčkoly“ pohřebiště. Do jakého období náleželo, není známo, tradičně bylo označeno jako „pohanské“. V poloze „Dandovy vršky“, nacházející se v polích severozápadně od Kamýka, zaznamenal V. Krolmus nález kostrového hrobu (pravděpodobně hradištního). Pod touto polohou, v údolí mezi zahradami a loukou s pramenem, pak získal Krolmus množství keramických nádob a střepů bez bližšího určení. V místě hostince při pravé straně silnice z Velvar do Prahy dále zmínil v roce 1853 nález nádoby („popelnice“). Bližší časové zařazení těchto nálezů je dnes, často také z důvodu jejich absence, téměř nemožné (Sklenář 1992, 92, 238, 266).

Na konci 19. století bylo na poli za mlýnem B. Ryšánka odkryto několik kostrových pohřbů s jedinci uloženými ve skrčené poloze. Podle dochovaných keramických milodarů (celkem je dnes v Národním muzeu uloženo 9 nádob) pocházejí hroby ze staršího období únětické kultury. J. Felcman (1898, 27–28) provedl v těsném sousedství kontrolní výzkum, při kterém však našel pouze jednu jámu, zařaditelnou na základě nákrešů nalezeného materiálu do období eneolitu, nejspíše kultury badenské. S tímto nálezem dobře koresponduje objev z roku 1914, kdy byla na „poli pana Ženíška“, které se nachází v těsné blízkosti výše zmíněné polohy, prozkoumána rozsáhlá stupňovitá jáma s větším množstvím keramických zlomků badenské kultury (Jakimowicz 1914). E. Neustupný (1973, 333–334) tuto keramiku použil k vymezení její fáze C, označené jako stupeň Kamýk, avšak někteří badatelé zařazují tento nálezový soubor až do protořivnáčské fáze (Pleslová-Štiková 1973, 414–422, Abb. 15–16).

Na opačném (severozápadním) okraji obce Kamýk prozkoumal J. Felcman kostrové hroby z doby hradištní v poloze „Nad synagogou“ na poli p. Ryšánka. Jednalo se o pozůstatky pohřebiště již dříve prokopaného J. A. Jírou (v roce 1900). Další nálezy z polohy „Nad synagogou“, tentokrát z pole baronky Bedřišky Dlouhovské z Dlouhovsi, sousedícího s polem p. Ryšánka, získal J. Felcman (1908, 237) v roce 1904, kdy objevil uzavřenou skupinku hrobů únětické kultury. Skrčené kostry byly uloženy v kamenných komorách, přičemž se v některých případech zachovalo i dřevo.

Další rozsáhlé pohřebiště z období únětické kultury se rozkládalo na jižním okraji obce, vpravo od silnice do Černého Vola. Na táhlém mírném svahu v poloze „Pod hajnicí“ bylo na konci 19. století prozkoumáno V. Schmidtem (1899, 551–562) celkem 99 hrobů, avšak jejich původní počet musel být mnohem vyšší. Na lokalitě byly zjištěny i dva dětské pohřby v zásobnicích (pithoi).

Další zajímavý hrobový nález pochází ze „Strakova pole“ při jižním okraji obce směrem na Statenice. J. Neustupný zde v roce 1932 odkryl vykradený hrob z období stěhování národů, jehož obrovská jáma dosahovala hloubky čtyř metrů. Hrobová komora, obložená plochými kamennými deskami, obsahovala kromě bohaté pohřební výbavy i dvě kostry koní (Horáková-Jansová 1933, 88).

Ve sbírkách Národního muzea se také nachází několik nálezů bez bližších nálezových okolností. Jedná se především o sedm hrobů se šňůrovou keramikou, zajímavou vysokou zásobnicí s mírně rozvřeným ústím, kterou lze přiřadit k mladé lengyelské kultuře, a několik kamenných sekerek z neolitického období (Stoký 1926, 171, 173, tab. LIII:15, LXXIV:9).

Počátkem 70. let 20. století provádělo Středočeské muzeum v Roztokách u Prahy záchranný archeologický výzkum v souvislosti s budováním zemědělského komplexu na jihozápadním okraji obce. Při

výstavbě teletníku došlo k objevu devíti hrobů kultury zvoncovitých pohárů (*Skružný – Turek – Vojtěchovská 2000*). Stavba sousedního vepřína narušila tři knovízské jámy a pod kravínem se nacházelo halštatské sídliště.

Také v období po rozsáhlém výzkumu z let 1994–1996 uskutečnili pracovníci Středočeského muzea v Roztokách u Prahy ve Velkých Přílepech řadu záchranných akcí (*Vojtěchovská 1999; Daněček 2007; 2008a; 2008b*). V roce 1999 proběhl výzkum na stavbě příjezdové komunikace k novým rodinným domům a následně na třech parcelách pro samotné rodinné domky. Tato lokalita se nachází v poměrně příkrém svahu, oddělena silnicí do Úholiček od levého břehu Podmoráňského potoka, na západ od starších bytovek. Bylo tu zachyceno osídlení z doby stěhování národů (6. stol.), železářská pec doby římské (2 m pod úrovní ornice) a kostrový hrob z přelomu starší a střední doby římské a žárový hrob z mladší doby římské (*Droberjar – Vojtěchovská 2000; 2001*). V kostrovém hrobě (dle antropologického posudku se jednalo o pohřeb ženy) byly nalezeny dvě železné spony a kostěný hřeben se železnými nýty. Dle náleзовých okolností, zjištěných výzkumem na druhé straně potoka, vypadá situace na této straně prakticky zrcadlově. Z toho lze soudit, že část objektů z období stěhování národů, které se nacházely i na pravém břehu potoka, tam bylo odstraněno spolu s ornici.

Na nejvyšší terase údolí bylo odkryto 17 zahloubených objektů, z nichž nejstarší lze zařadit do neolitu (kultura s vypíchanou keramikou) a eneolitu (kultura nálevkovitých pohárů), další pak do období halštatu až laténu. Zvláštní situaci představovala superpozice eneolitické zásobní jámy, do které byl zahlouben mladší objekt pravděpodobně z doby laténské. Na povrchu se nacházela kumulace zvířecích kostí spolu s lidskými. V hloubce 20 cm od úrovně skrývky ležel železný meč, kopí a lidský femur. O klasický hrob se nejednalo a interpretace nálezu je dosud nejasná (*Vojtěchovská 2006*). Objekty kultury nálevkovitých pohárů jsou zde rozmístěny na téže vrstevnici jako na druhé straně potoka.

Na základě výsledků výzkumu lze konstatovat, že zjištěné nálezy v této poloze jsou s velkou pravděpodobností pokračováním osídlení z pravé strany údolí. Zdá se, že levá strana potoka sloužila (vzhledem k nálezu železářských pecí a hrobů z doby římské) spíše jako výrobní a příležitostně i jako pohřební okrsek pro obyvatele z protilehlého sídliště.

Zajímavé jsou také nálezy importů (zlomky keramiky terra sigillata), zjištěné na obou stranách potoka. Mezi další pozoruhodné nálezy patří plastika ptačí hlavičky a část džbánu z období stěhování národů, pocházející z Podunají. Tyto artefakty spolu s dalšími importy z různých období, nalezenými v linii od Kozích Hřbetů u Suchdola až po Kralupy nad Vltavou, by mohly být dokladem existence obchodní stezky z jižnějších oblastí Evropy na sever (*Vojtěchovská 1999*).

Na podzim roku 2005 proběhl archeologický dohled liniového výkopu po pravé straně silnice Velké Přílepy–Tursko. Z hromad vybagrované zeminy byly sběrem získány zlomky pravěké a středověké keramiky a týlní část kamenného sekeromlatu únětické kultury se sedlovitým žlábkem (*Daněček 2008a, 96*).

Dvě výzkumné sezóny v letech 2006–2007 proběhly v rámci budování areálu v poloze „Skalka“ či „Na Skále“ na ppč. 64/29 a dále pod osmi bytovými domy na ppč. 64/30–34, 39, 43–44. Došlo zde k zachycení sídlištních, pohřebních a výrobních objektů i kulturní vrstvy. Rozličné kúlové a sloupové jámy patřily k obytným areálům z období kultury nálevkovitých pohárů a mohylové kultury střední doby bronzové. Dalším typem objektů byly zásobní jámy a menší sídlištní jámy. Nejvíce jich pocházelo z období kultury nálevkovitých pohárů (širémská a salzmündská fáze), v menší míře potom z období kultury s vypíchanou keramikou, badenské kultury, únětické kultury a mohylové kultury střední doby bronzové. Samotné obydlí představuje mírně zahloubená obdélná chata s množstvím sloupových jam, náležící také kultuře nálevkovitých pohárů. Zajímavostí je nález kompletní lidské lebky v zásypu chaty a několik neonatálních kústek ve sloupové jámě (doklad dětské oběti?). Vzhledem k velkému množství zachycených kúlových a sloupových jam, které se vyskytují mezi zásobními jamami, lze předpokládat, že obytné domy zde měly nadzemní kúlovou/sloupovou konstrukci (*Daněček 2008b*).<sup>2</sup>

Z období únětické kultury pochází mělká kruhová jáma s pozůstatky šesti dospělých i nedospělých jedinců (*Průchová – Chroustovský 2009*). V další sídlištní jámě byl uložen žárový hrob kultury zvoncovitých pohárů (*Daněček – Průchová – Turek 2009*).

<sup>2</sup> Je možno předpokládat, že obdobná obydlí z období kultury nálevkovitých pohárů se mohla nacházet i na námi sledované části sídliště, kde však bohužel proběhla mocná skrývka ornice, která zřejmě způsobila zánik do podloží nezahloubených základů nadzemních staveb. Vzhledem k většímu množství hliníků na lokalitě, zde však jejich existenci můžeme důvodně předpokládat. Při výzkumu sídliště kultury nálevkovitých pohárů ve Vikleticích (okr. Chomutov) M. Zápotocký uvažoval o existenci domů nadzemní konstrukce, po nichž však nezůstaly žádné stopy. Vycházel z údajů z jiných lokalit, kde domy zachyceny byly, např. v Březně u Loun (*Pleinerová 1990*). Při velikosti zkoumané plochy ve Vikleticích (120 × 70 m) a zjištěných 15 objektech lze počet domů odhadovat na minimálně 4 a maximálně 10 (*Zápotocký 2002, 293*).

Zkoumaná lokalita poskytla nesmírně bohatý nálezový fond. Z četných zlomků keramiky se podařilo rekonstruovat desítky celých nádob. Ve vysokém počtu byly nalezeny také přesleny a hliněná kolečka z druhotně opracovaných keramických střepů s provrtaným otvorem. Unikátem je objev hliněné plastiky bojového sekeromlatu, který zřejmě sloužil jako dětská hračka nebo rituální předmět. Podobné zlomky malých hliněných sekeromlatů byly objeveny při výzkumu hradiště Cimburk u Kutné Hory (*Zápotocký 2000a*, 70–71). V českých nálezech se jedná spíše o výjimečné exempláře, hojně se však vyskytují v severské skupině nálevkovitých pohárů, kde se objevují i vyrobené z jantaru (*Pleiner – Rybová eds. 1978*, 244). Většina keramického materiálu, včetně uvedené „makety“ sekeromlatu, stejně jako množství kostěných a kamenných nástrojů, náleží kultuře nálevkovitých pohárů. Kovové artefakty zde byly zastoupeny nálezem měděného slitku z eneolitické kulturní vrstvy. Dokládá to praktickou znalost metalurgie u místní komunity (*Daněček 2008b*).

V roce 2008 byla při výstavbě mateřské školy (nedaleko okrsku Kamýk) objevena kostra asi padesátileté ženy rituálně pohřbené v zásobní jámě. Dle polohy skeletu (na pravém boku s hlavou k západu a obličejem k jihu) lze pohřeb pravděpodobně datovat do období kultury nálevkovitých pohárů (*Šulová – Kubálek – Holub 2010*).

## OKOLNOSTI A METODA VÝZKUMU

Archeologický výzkum probíhal za velmi složitých podmínek a pod silným tlakem ze strany investora, jehož snahou bylo archeologický výzkum co nejvíce časově omezit. S využitím mechanizace byl proto terén skryt až na podložní spraš, v níž se jasně vyrýsovaly půdorysy zahloubených archeologických objektů. Vzhledem k tomu, že mocnost ornice a podorniční vrstvy dosahovala v některých místech až 100 cm (!), můžeme předpokládat, že evidenci unikla větší část mělce zahloubených objektů. Otázkou pak zůstává dlouhodobý průběh zdejších erozních a akumulacních procesů, resp. zřejmě proměnlivá niveleta povrchu v jednotlivých etapách pravěkého a raně středověkého osídlení. Negativní vliv měly také nepříznivé klimatické podmínky, neboť výzkum probíhal i v zimních měsících, často při mrazech a sněhové pokrývce. Této situaci odpovídal zvolený postup terénního výzkumu.

Vždy po provedení jedné etapy hrubé skrývky buldozerem byla zájmová plocha začištěna strojem UDS. Odkryté půdorysy byly orientačně ručně zaškrábnuty a označeny kolíky s čísly. Ne vždy však bylo před vlastním vybíráním objektů zřetelné, zda se jedná o jednu jámu či hliník nepravidelného tvaru, nebo o superpozici více objektů. Z těchto důvodů byly některé objekty během výzkumu dále rozděleny a dočíslovány. Naopak některé rozsáhlejší, resp. členitější útvary obdržely více čísel již při skrývce, ačkoliv se pak vždy jednoznačně nepotvrdilo, že se jedná o nezávislé objekty v superpozici. Určité upřesnění bylo možné po prohlídce a datování laboratorně zpracovaného materiálu, avšak ani tyto poznatky v kombinaci s terénním pozorováním neumožnily ve všech případech stanovit vzájemné chronologické vztahy patrné se překrývajícími objekty. Situaci rovněž značně komplikovalo vícenásobné osídlení lokality, které mělo za následek častý výskyt intruzí. Po zohlednění uvedených faktorů dosáhl celkový počet nálezových jednotek hodnoty 279 (čísla byla objektům přidělována během všech výzkumných sezón průběžně v jediné řadě, lomené letopočtem). S tímto údajem je počítáno i při statistickém vyhodnocení četnosti zastoupení jednotlivých kultur a období na lokalitě (*graf 1*).

Aby bylo možno získat základní představu o časovém zařazení a typu, případně funkci jednotlivých objektů, byly všechny po skrývce zachycené struktury podrobeny exkavaci. Její rozsah byl ovšem závislý na typu konkrétních objektů. Většina jam a soujámí byla zkoumána z jedné poloviny. Výplň objektů byla při neexistenci přirozených vrstev odebrána po mechanických vrstvách, zpravidla o mocnosti 20 cm (v některých případech 10 cm). K vybírání celých objektů se přistupovalo zejména v případě velké koncentrace zvířecích kostí, četného výskytu keramiky, celých zásobnic či lidských pozůstatků. Velké objekty, snad tzv. hliníky, byly sondovány pouze pomocí řezů, podobně jako dlouhé žlabovité či příkopovité útvary. V údolní nivě Podmoránského potoka byly jedinou cestou jak zjistit stratigrafickou situaci ručně či strojově hloubené řezy, neboť podloží se zde nacházelo téměř tři metry pod úrovní současného terénu.

Následná evidence nálezů byla založena na systému postupně číslovaných sáčků (1–1026), do kterých byly nálezy ukládány přímo v terénu. Při laboratorním zpracování se artefakty dále rozdělily podle druhu materiálu a k číslu příslušného sáčku se přiřadilo písmeno. Veškeré nálezy byly ve Středočeském muzeu v Roztokách u Prahy a na jeho detašovaném pracovišti v Libčicích nad Vltavou umyty a označeny evidenčním kódem, který se skládá ze zkratky názvu lokality, roku výzkumné sezóny a čísla sáčku (např. VP 1996-599). Následně byl fragmentární střepový materiál posouzen a částečně rekonstruován K. Vranou a Š. Juřinovou.

Každý objekt byl kresebně (zpravidla v měřítku 1:20) a fotograficky dokumentován. Hranice výzkumu a všechny zjištěné archeologické situace geodeticky zaměřila měřičská skupina ArÚ AV ČR v Praze (J. Morávek a J. Minarčíková). Veškerá originální dokumentace výzkumu byla ve Středočeském muzeu v Roztokách u Prahy zničena během katastrofálních povodní v roce 2002. Zachovány zůstaly pouze pracovní kopie celkového plánu výzkumu a části kreseb objektů, pořízené L. Smejtkem. Movitý materiál byl naštěstí uložen na detašovaném pracovišti muzea v Libčicích nad Vltavou, a tak zkáze unikl.

## OBJEKTY KULTURY NÁLEVKOVITÝCH POHÁRŮ

Kultura nálevkovitých pohárů byla na lokalitě zastoupena 58 objekty, přičemž nelze vyloučit stejnou kulturní příslušnost i u některých dalších celků, datovaných pouze rámcově do období eneolitu, kterých se na ploše výzkumu nacházelo 53. Na tomto místě se budeme zabývat skupinou 14 objektů (48, 116, 127, 130, 132, 161, 162, 163, 166, 167, 168, 169, 170, 171). Tyto objekty pocházejí z období širemské fáze KNP a vzhledem k celkovému počtu objektů na lokalitě se jedná o jeden z největších sídelních komplexů kultury nálevkovitých pohárů na území středních Čech.

### Popis objektů

#### **Objekt 48/94** (obr. 4)

Tvar půdorysu: nepravidelný

Rozměry: 430 × 330 cm

Max. hloubka: 70 cm

Popis: Objekt byl tvořen dvěma zahlobeninami, z nichž západní byla téměř oválného půdorysu o rozměrech 180 × 150 cm. Východní jáma byla nepravidelného trojúhelníkovitého půdorysu o rozměrech 270 × 260 cm. Stěny obou zahlobenění jsou pravidelné a šikmé; dna jsou mírně skloněná.

Výplň: 1 – tmavohnědá hlinitá

Podloží: 2 – hnědožlutá spraš s větším množstvím vápenitých kongrecí

Interpretace: větší objekt neznámé funkce (hliník?)

Nálezy: 201 zl. keramiky, zl. mazanice a kostí, kamenný brousek (70 × 68 × 34 mm), část kamenného brousku (40 × 22 × 34 mm), kamenný ústěp (55 × 49 × 7 mm), dvě kostěná šídla a dláto

#### **Objekt 116/95** (obr. 4)

Tvar půdorysu: nepravidelně oválný

Rozměry: 1080 × 440 cm

Max. hloubka: 90 cm

Popis: Objekt byl zkoumán pouze ve své východní čtvrtině o rozměrech cca 440 × 220 cm. Směrem k západu se objekt zužuje. Jižní polovina kopané plochy je oproti zbytku více zahlobena (ve střední části kopané plochy je schodovitý stupeň). Stěny objektu jsou pravidelné a šikmé, v jihovýchodní části podhloubené. V mělké části je dno ploché, v hlubší pak spíše konkávní.

Výplň: 1 – tmavohnědá hlinitá

Podloží: 7 – tmavě žlutá spraš

Interpretace: větší objekt neznámé funkce (hliník?)

Nálezy: 678 zl. keramiky (včetně typu Wiórek), zl. mazanice a kostí, přepálené kostěné dláto

#### **Objekt 127/95** (obr. 5)

Tvar půdorysu: neznámý

Rozměry řezu: 270 × 40 cm

Max. hloubka: 90 cm

Popis: Objekt byl dokumentován pouze v řezu. Jednalo se o nepravidelné zahlobení s šikmými až kolmými pravidelnými stěnami a plochým dnem.

Výplň: 5 – černohnědá hlinitá

Podloží: 18 – hnědožlutá spraš s větším množstvím vápenitých kongrecí

Interpretace: objekt neznámé funkce

Nálezy: 51 zl. keramiky, zl. kostí

#### **Objekt 130/95** (obr. 5)

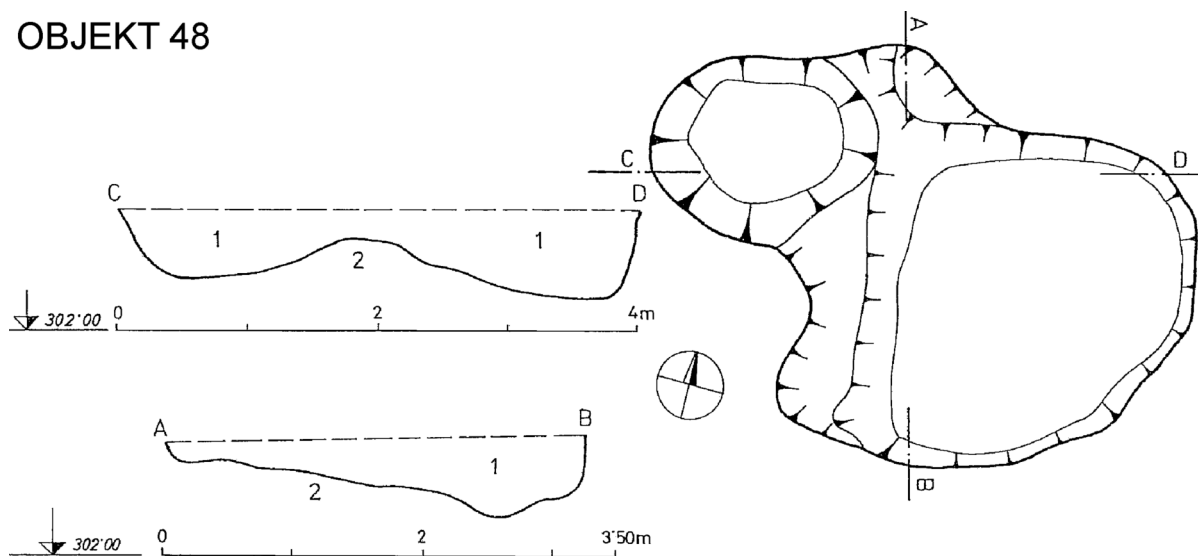
Tvar půdorysu: nepravidelný

Rozměry: 650 × 220 cm

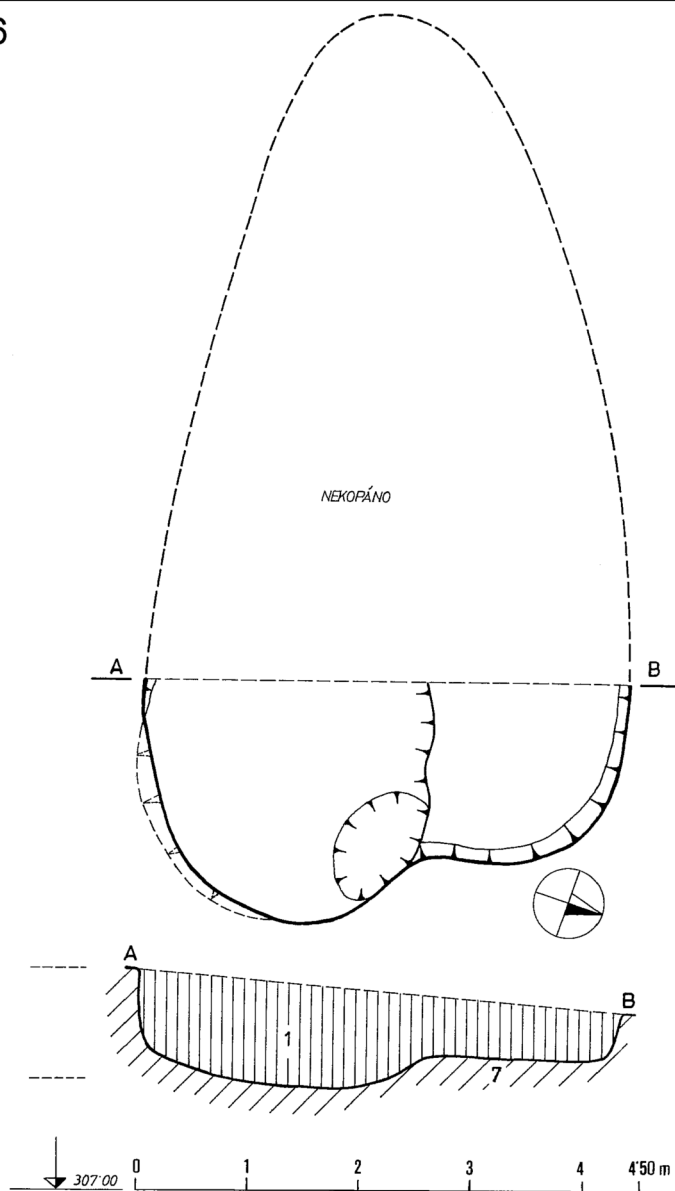
Max. hloubka: 130 cm

Popis: Zkoumána byla pouze severní část objektu s pravidelnými šikmými, v severovýchodní partii částečně podhloubenými stěnami a konkávním dnem. Východní polovina kopané plochy je oproti zbytku více zahlobena (ve střední části je schodovitý stupeň). Ve západní části bylo ve dnu několik mělkých zahlobenin.

## OBJEKT 48

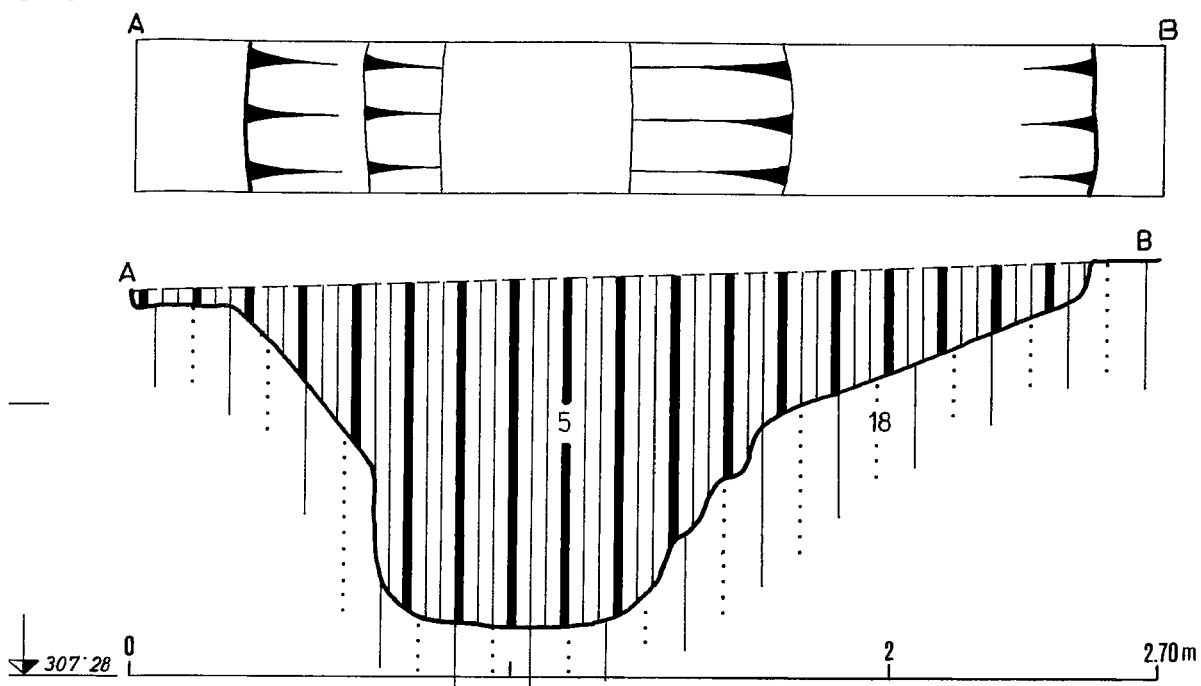


## OBJEKT 116

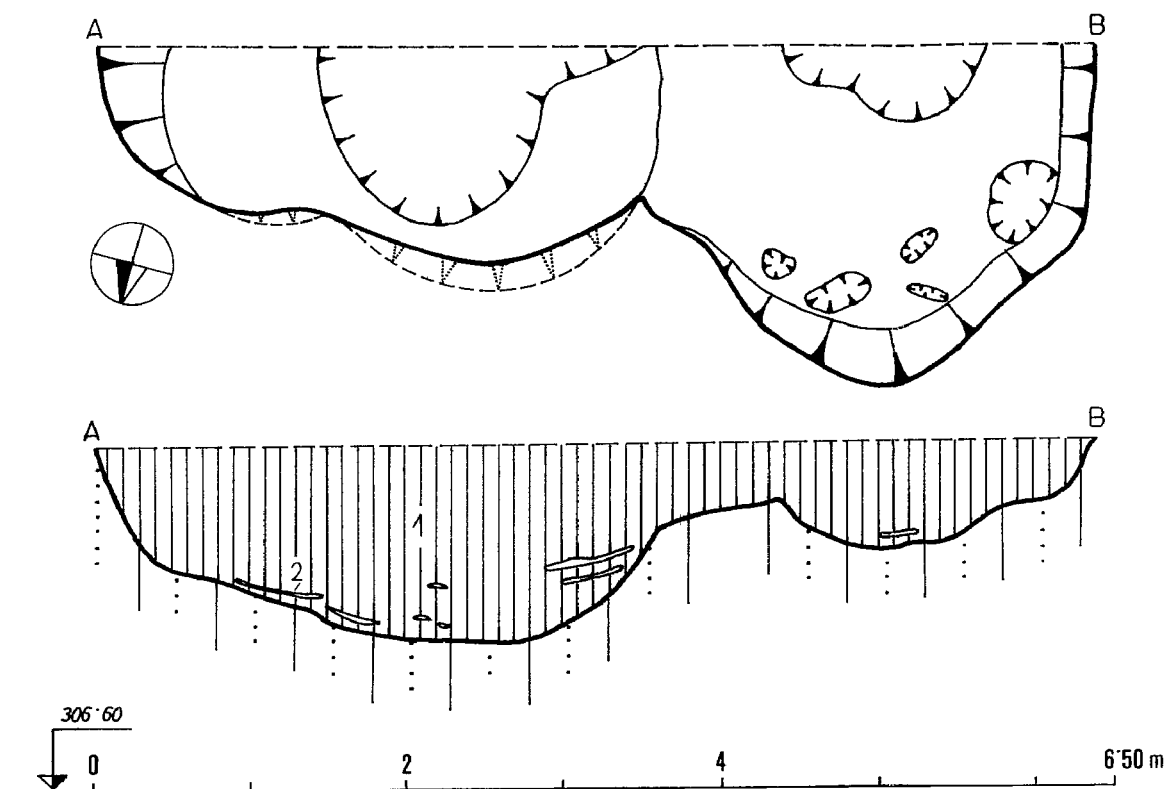


Obr. 4. Velké Přílepy, okr. Praha-západ. Kresbná dokumentace objektů 48 a 116

## OBJEKT 127

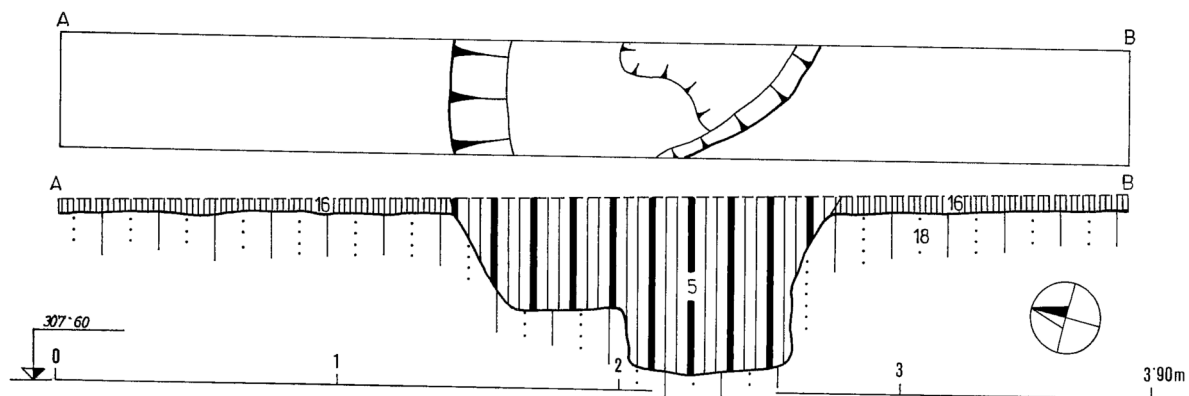


## OBJEKT 130

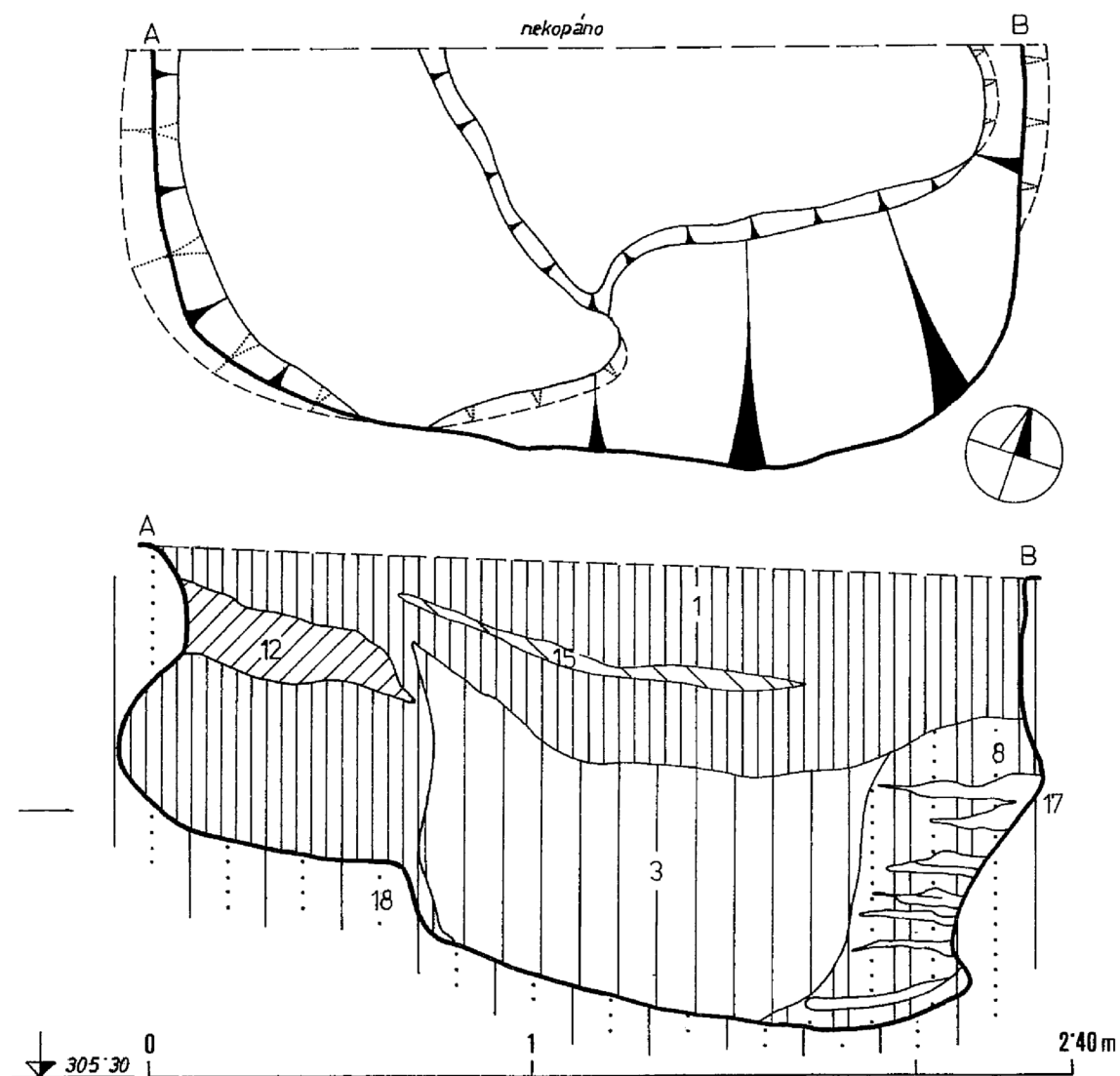


Obr. 5. Velké Přílepy, okr. Praha-západ. Kresebná dokumentace objektů 127 a 130

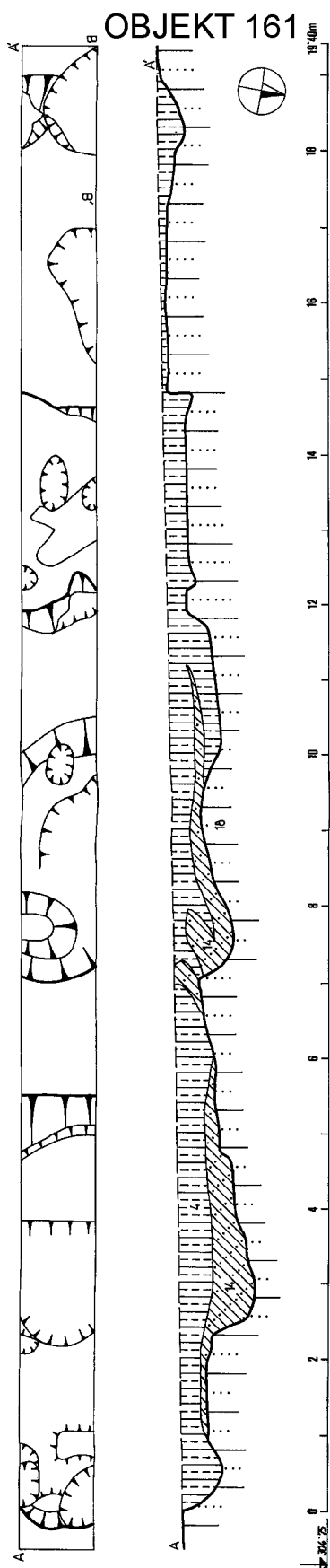
OBJEKT 132



OBJEKT 162



Obr. 6. Velké Přílepy, okr. Praha-západ. Kresebná dokumentace objektů 132 a 162



Výplň: 1 - tmavohnědá hlinitá; 2 - proplástky hnědožluté zahliněné spraše (ve spodní polovině objektu)

Podloží: 18 - hnědožlutá spraš s větším množstvím vápenitých konkrací

Interpretace: větší objekt neznámé funkce (hliník?)

Nálezy: 1179 zl. keramiky, zl. mazanice a kostí, 2 zl. křemence, 2 čepele, 1 zl. břidlice

#### Objekt 132/95 (obr. 6)

Tvar půdorysu: neznámý

Rozměry: 140 cm (na řezu)

Max. hloubka: 65 cm

Popis: Objekt byl dokumentován pouze v řezu o šířce 40 cm. Jednalo se o nepravidelný útvar s šikmými až kolnými pravidel. stěnami a plochým dnem.

Výplň: 5 - černohnědá hlinitá

Podloží: 18 - hnědožlutá spraš s větším množstvím vápenitých konkrací

Interpretace: objekt neznámé funkce

Nálezy: 33 zl. keramiky

#### Objekt 161/9 (obr. 7)

Tvar půdorysu: neznámý

Rozměry řezu: 1940 × 100 cm

Max. hloubka: 100 cm

Popis: Jednalo se o rozsáhlý nepravidelný objekt mohylové kultury s intruzemi staroeneolitické keramiky, který byl dokumentován pouze v řezu. V jeho jednotlivých partiích byly zachyceny nepravidelné zahloubeniny do sprašového podloží.

Výplň: 4 - hnědošedá sypká hlinitá; 14 - žlutohnědá zahliněná spraš

Podloží: 18 - hnědožlutá spraš s větším množstvím vápenitých konkrací

Interpretace: hliník?

Nálezy: 553 zl. keramiky (k. mohylová + intruze KNP), zl. mazanice a kostí, 1 zl. křemence, pazourek, drtidlo

#### Objekt 162/95 (obr. 6)

Tvar půdorysu: nepravidelně oválný

Rozměry: 110 × 245 cm

Max. hloubka: 120 cm

Popis: Zkoumána byla pouze jižní polovina objektu, který měl nepravidelné svislé až podhloubené stěny a nepravidelné stupňovité dno.

Výplň: 1 - tmavohnědá hlinitá; 3 - hnědá hlinitá; 8 - tmavohnědá s proplástky hnědožluté hlinité; 12 - hnědožlutá hlinitá; 15 - okrově žlutá hlinitá

Podloží: 18 - hnědožlutá spraš s větším množstvím vápenitých konkrací

Interpretace: zásobní jáma?

Nálezy: 359 zl. keramiky, zl. mazanice a kostí, 1 zl. křemence

#### Objekt 163/95 (obr. 8)

Tvar půdorysu: téměř kruhový

Rozměry: průměr 105 cm

Max. hloubka: 40 cm

Popis: Jáma s pravidelnými šikmými stěnami. Dno je ve střední části výrazně konkávní.

Výplň: 1 - tmavohnědá hlinitá

Podloží: 18 - hnědožlutá spraš s větším množstvím vápenitých konkrací

Interpretace: patrně spodní část zásobní jámy

Nálezy: 22 zl. keramiky, zl. mazanice

#### Objekt 166/95 (obr. 8)

Tvar půdorysu: nepravidelně kruhový

Rozměry: průměr 110 cm

Max. hloubka: 70 cm

Popis: Jáma s výrazně podhloubenými stěnami a mírně šikmým plochým dnem.

Výplň: 10 - šedohnědá hlinitá sypká

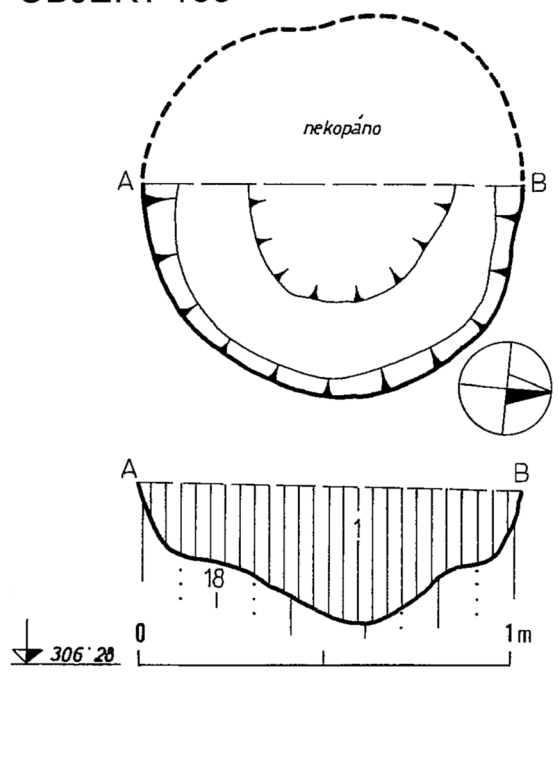
Podloží: 18 - hnědožlutá spraš s větším množstvím vápenitých konkrací

Interpretace: zásobní jáma

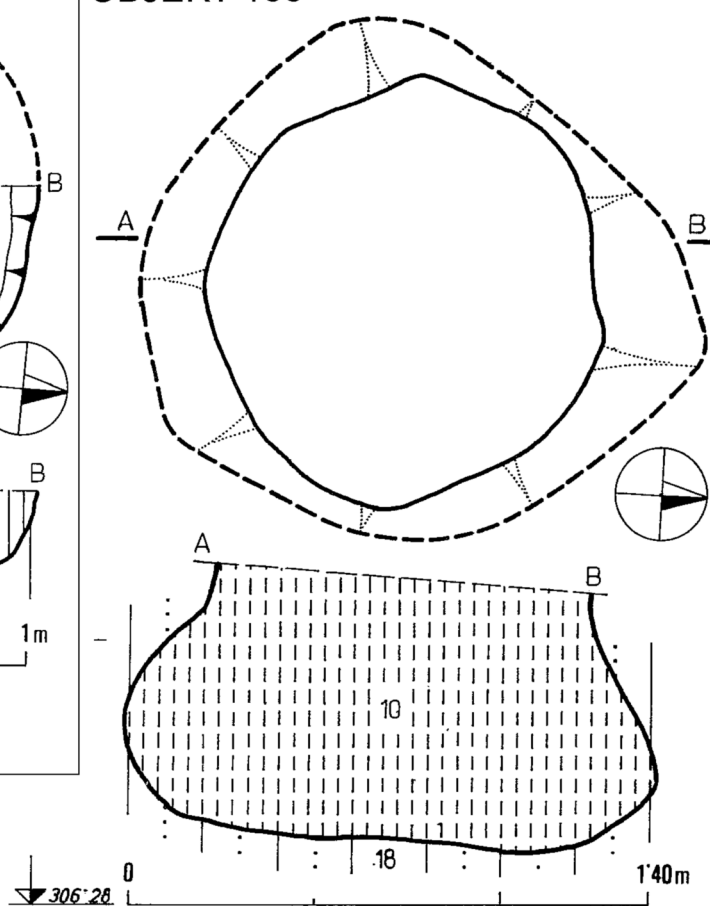
Nálezy: 47 zl. keramiky, zl. mazanice a kostí, kamenný brousek

Obr. 7. Velké Přílepy, okr. Praha-západ.  
Kresebná dokumentace objektu 161

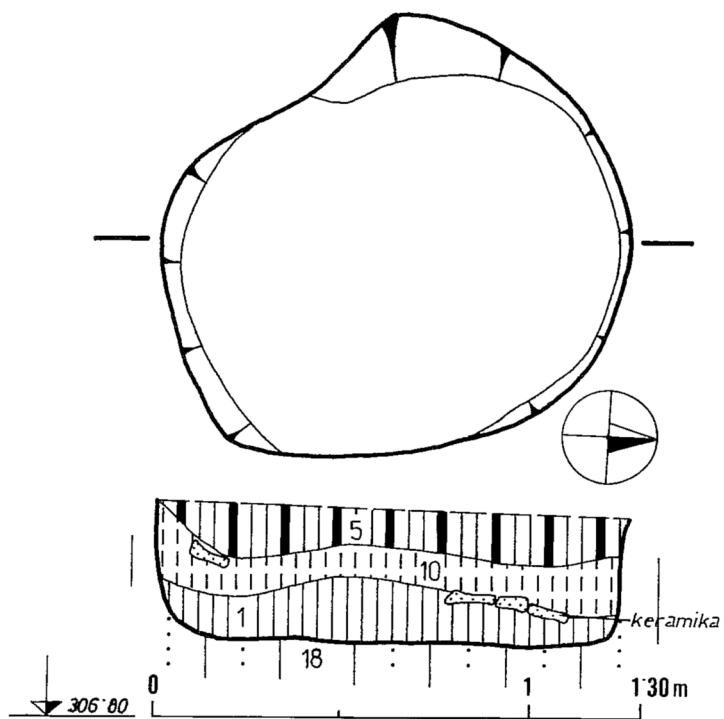
OBJEKT 163



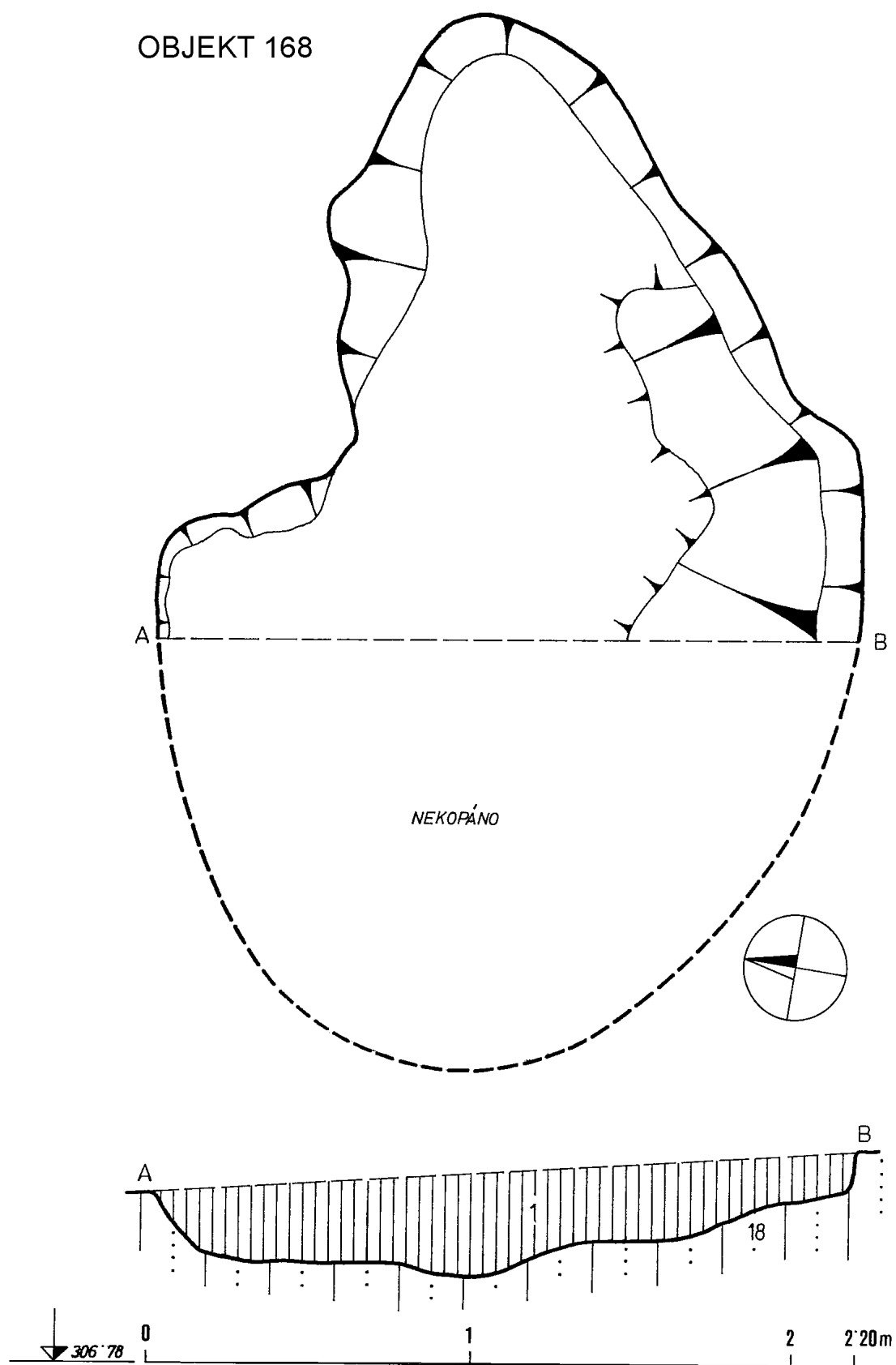
OBJEKT 166



OBJEKT 167



Obr. 8. Velké Přílepy, okr. Praha-západ. Kresbná dokumentace objektů 163, 166 a 167



Obr. 9. Velké Přílepy, okr. Praha-západ. Kresebná dokumentace objektu 168

**Objekt 167/95 (obr. 8)**

Tvar půdorysu: nepravidelně kruhový

Rozměry: 125 × 120 cm

Max. hloubka: 35 cm

Popis: Jáma s pravidelnými svislými stěnami a rovným dnem.

Výplň: 1 – tmavohnědá hlinitá s příměsí hrudek mazanice (5 %); 5 – černohnědá ulehlá hlinitá; 10 – šedá (s oranžovými melíry) popelovitá s příměsí mazanice

Podloží: 18 – hnědožlutá spraš s větším množstvím vápenitých kongrecí

Interpretace: spodní část zásobní jámy

Nálezy: 885 zl. keramiky, zl. mazanice a kostí, 2 kamenné brousky, 5 úštěpů, pazourek, drtidlo, valoun s jednou opracovanou stranou, 2 kostěná šídla a dláto

**Objekt 168/95 (obr. 9)**

Tvar půdorysu: nepravidelný

Rozměry: 330 × 220 cm

Max. hloubka: 30 cm

Popis: Zkoumána byla pouze východní část objektu o rozměrech 220 × 200 cm. Jednalo se o jámu se svislými až šikmými stěnami a nerovným dnem.

Výplň: 1 – tmavohnědá hlinitá

Podloží: 18 – hnědožlutá spraš s větším množstvím vápenitých kongrecí

Interpretace: objekt neznámé funkce

Nálezy: 57 zl. keramiky, zl. mazanice a kostí

**Objekt 169/95 (obr. 10)**

Tvar půdorysu: nepravidelně oválný

Rozměry: 125 × 120 cm

Max. hloubka: 30 cm

Popis: Nepravidelně oválná jáma se šikmými stěnami a plochým až konkávním dnem. V jiho-východní části dna byla zjištěna jamka o průměru 10 cm.

Výplň: 1 – tmavohnědá hlinitá

Podloží: 18 – hnědožlutá spraš s větším množstvím vápenitých kongrecí

Interpretace: pravděpodobně spodní část zásobní jámy

Nálezy: 60 zl. keramiky, zl. mazanice a kostí, kostěné dláto

**Objekt 170/95 (obr. 10)**

Tvar půdorysu: kruhový

Rozměry: průměr 80 cm

Max. hloubka: 20 cm

Popis: Objekt s šikmými stěnami a konkávním dnem.

Výplň: 1 – tmavohnědá hlinitá.

Podloží: 18 – hnědožlutá spraš s větším množstvím vápenitých kongrecí

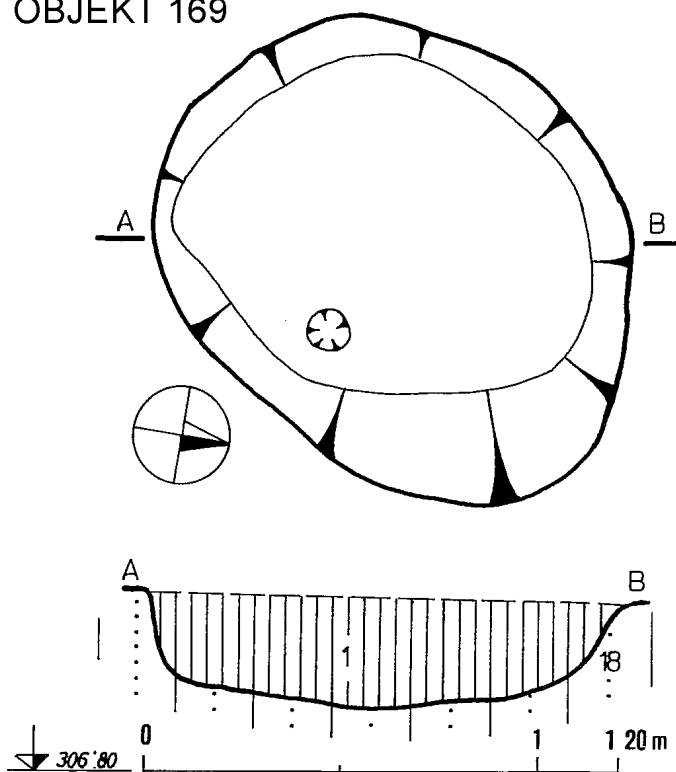
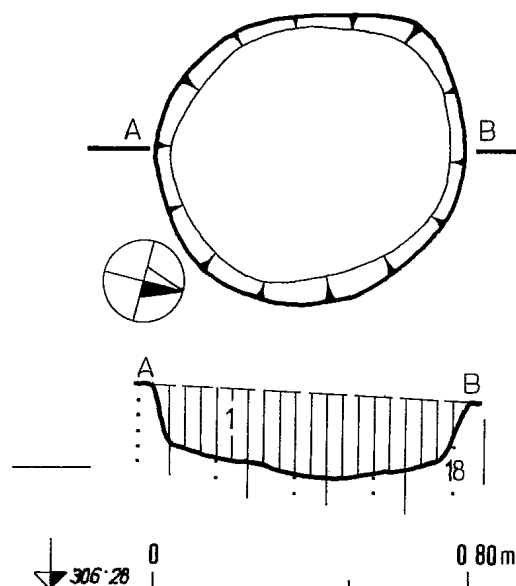
Interpretace: spodní část zásobní jámy

Nálezy: 85 zl. keramiky, zl. mazanice, brousky, valouny, úštěpy, mušle

**Objekt 171/95 (obr. 11)**

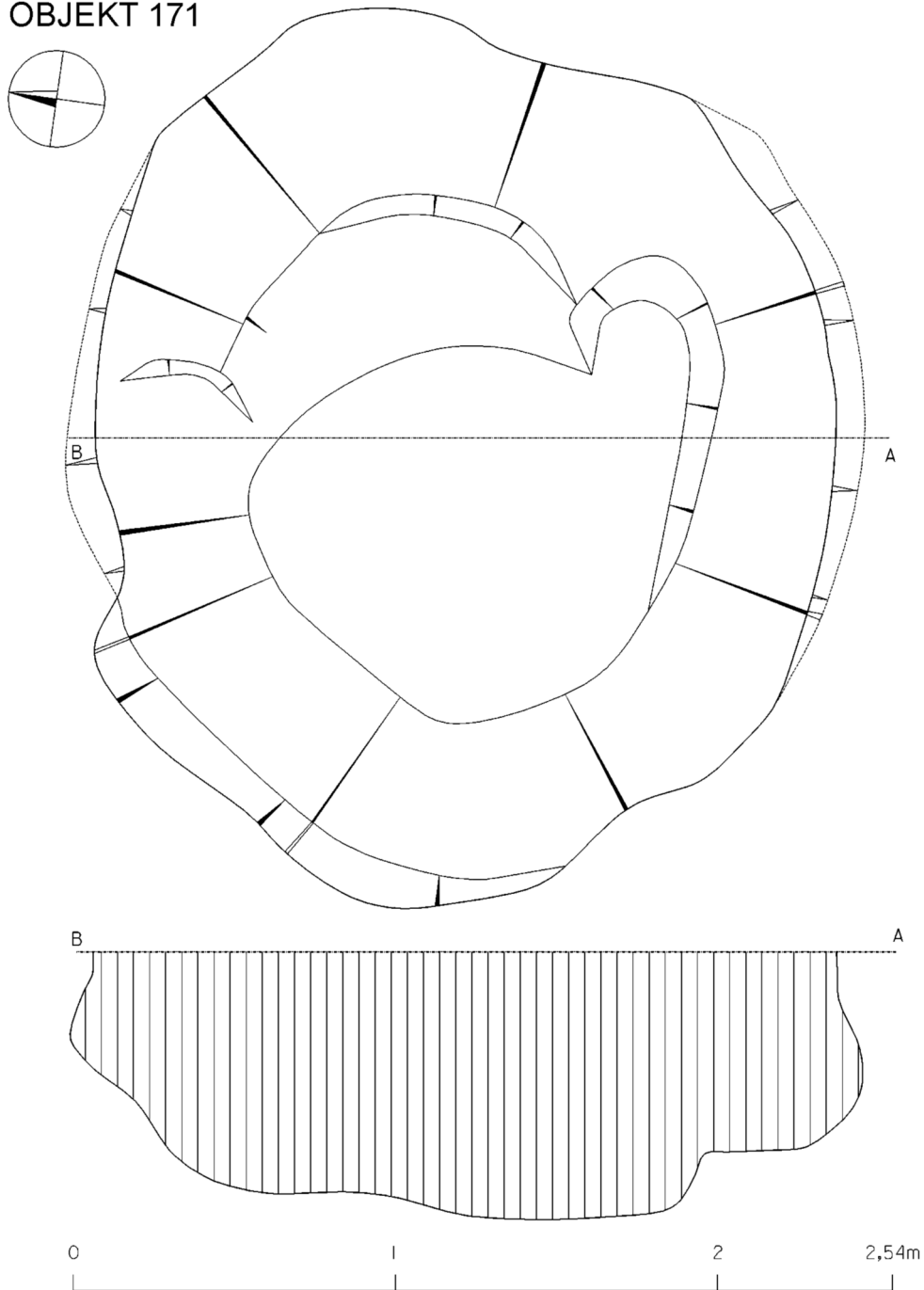
Tvar půdorysu: nepravidelně kruhový

Rozměry: 280 × 250 cm

**OBJEKT 169****OBJEKT 170**

**Obr. 10.** Velké Přílepy, okr. Praha-západ. Kresebná dokumentace objektů 169 a 170

## OBJEKT 171



**Obr. 11.** Velké Přilepy, okr. Praha-západ. Kresebná dokumentace objektu 171

Max. hloubka: 80 cm

Popis: Objekt se šikmými částečně podhloubenými stěnami a konkávním dnem, ve východní polovině stupňovitým.

Výplň: 1 - tmavohnědá hlinitá

Podloží: 18 - hnědožlutá spraš s větším množstvím vápenitých konkrecí

Interpretace: pravděpodobně zásobní jáma

Nálezy: 274 zl. keramiky (včetně typu Wiórek, lahvi s límcem a barbotina), zl. mazanice a kostí

## FUNKCE OBJEKTŮ

Sledované objekty se nacházely nedaleko sebe v jižní části plochy výzkumu východně od silnice k Černému Volu (obr. 2–3). Jejich interpretace je ztížena faktem, že se z nich dochovaly pouze spodní části zahřoubené do sprašového podloží. Tři rozsáhlé objekty lze snad považovat za exploatační jámy-hliníky (48, 116, 130), což by mohlo ukazovat na původní existenci nějakých nadzemních dřevohlinitých staveb (obydlí) v sousedství. Jako hliník sloužil i velký objekt 161, který ovšem náležel mohylové kultuře a keramiku KNP obsahoval jen jako starší intruzi. V případě sedmi relativně pravidelných objektů se nejspíše jednalo o zásobní jámy (162, 163, 166, 167, 169, 170, 170) a u tří objektů nelze účel ani odhadovat (127, 132, 168). Zajímavé je, že rozsáhlé jámy, interpretované jako hliníky, byly nálezově nejbohatší a obsahovaly celkem 2062 keramických zlomků, zatímco v tzv. zásobních (a následně patrně odpadních) jamách bylo zjištěno pouze 1702 fragmentů. V těchto souvislostech výjimečná je pak relativně mělká zásobnice 167 s dochovanou hloubkou pouze 35 cm, obsahující poněkud překvapivých 855 zlomků keramiky.

## NÁLEZY

Keramika ze sídliště ve Velkých Přílepech představuje jeden z nejpočetnějších a morfologicky nejvýraznějších souborů kultury nálevkovitých pohárů nejen v rámci regionu, ale na území Čech vůbec. Ve 14 sledovaných objektech bylo nalezeno celkem 3931 zlomků keramiky. Počty zlomků v jednotlivých souborech se řadí do kategorie souborů „malých“ (do 100 zlomků – obj. 127, 132, 163, 166, 168, 169, 170), „menších středních“ (od 100 do 500 zlomků – obj. 48, 116, 162, 167, 171) a „velkých“ (nad 1000 zlomků – obj. 130; *Zápotocký 1996, 439*). Z dalších keramických předmětů můžeme zmínit také provrtaný hliněný váleček (délka 3 cm, průměr 1,5 cm, průměr otvoru 0,4 cm) zatím neznámé funkce a tři přesleny (všechny z keramicky nejbohatšího objektu 130).

Mazanice se nacházela téměř v každém objektu, avšak její množství není nijak výrazné. Většinou se jednalo o drobné zlomky beze stop otisků konstrukčních detailů. Zvířecí kosti nepřesáhly běžné množství a nebyly dosud určeny. Pozůstatky lidských jedinců v objektech nebyly zjištěny. Kostěnou industrii představují tři šídla a čtyři dláta (z toho dvě šídla a jedno dláto bylo v objektu 48). Kamenná industrie se nacházela v deseti objektech a byla zastoupena brousky, úštěpy, křemencovými čepelemi, drtidly a pazourky (*tab. 1*).

Č. obj.	Typ objektu	Keramika	Mazanice	Kostí	Opracovaný kámen	Opracovaná kost
48	hliník ?	201	×	×	kam. úštěp, brousek 2×	šídlo 2×, dláto
116	hliník ?	678	×	×		dláto
127	?	51		×		
130	hliník ?	1176	×	×	zl. břidlice, zl. křemence-2×, čepel 2×	
132	?	33	×	×		
161	hliník ?	4	×	×		
162	zásobní jáma ?	358	×	×	zl. křemence	
163	zásobní jáma ?	22		×		
166	zásobní jáma	47	×	×	brousek	
167	zásobní jáma	885	×	×	drtidlo 2 ×, valoun oprac., pazourek, brousek 2×	dláto, šídlo
168	?	57	×	×		
169	zásobní jáma ?	60	×	×		dláto
170	zásobní jáma	85	×		brousky-valouny-úštěpy 12×	mušle
171	zásobní jáma ?	274	×	×		

**Tab. 1.** Velké Přílepy, okr. Praha-západ. Celkový přehled nálezů v jednotlivých objektech (počty mazanice a kostí nejsou v inventáři Středočeského muzea uvedeny)

Č. obj.	Typově určitelné zlomky								Atyp. zl.	Σ	%
	Poháry	Amfory	Zás. hrnce	Mísy	Džbány	Koflíky	Nejisté	Nezjistitelné			
48	5	14	/	/	/	7	1	35	139	201	5,1
116	52	/	19	1	1	14	1	17	573	678	17,2
127	3	/	/	/	/	2	/	4	42	51	1,2
130	35	21	7	2	2	7	10	57	1035	1176	29,9
132	4	/	/	/	/	2	/	4	23	33	0,8
161	1	/	1	/	/	/	/	2	/	4	0,1
162	18	48	8	/	1	5	1	8	269	358	9,1
163	5	/	/	/	/	2	/	1	14	22	0,5
166	/	1	7	19	/	1	/	1	18	47	1,1
167	65	59	1	1	5	8	/	39	707	885	22,5
168	2	/	/	4	/	1	/	21	29	57	1,4
169	3	2	1	/	/	/	/	3	51	60	1,5
170	/	/	8	/	/	2	/	/	75	85	2,1
171	10	6	1	/	/	3	14	18	222	274	6,9
Σ	203	151	53	27	9	54	27	210	3197	3931	100,0
%	5,1	3,8	1,3	0,6	0,2	1,3	0,6	5,3	81,3	100,0	

**Tab. 2.** Velké Přilepy, okr. Praha-západ. Zastoupení jednotlivých keramických tříd v objektech

Č. obj.	Zlomky okrajů nálevkovitých pohárů a hrnců					Σ
	Nezdobené	Okr. plast. lišta nezdobená	Okr. plast. lišta členěná prstováním	Okr. lišta zevnitř	Jiné	
48	5	/	/	/	/	5
116	35	4	7	/	1	47
127	3	/	/	/	/	3
130	30	3	3	1	6	43
132	4	/	/	/	/	4
161	/	/	/	/	1	1
162	17	/	/	/	1	18
163	3	/	/	1	/	4
166	/	/	/	/	/	0
167	12	13	2	2	4	33
168	2	/	/	/	/	2
169	3	/	/	/	/	3
170	/	/	/	/	/	0
171	6	1	2	/	1	10
Σ	120	21	14	4	14	173
%	69,3	12,1	8	2,3	8	

**Tab. 3.** Velké Přilepy, okr. Praha-západ. Zastoupení nálevkovitých pohárů a nálevkovitých hrnců dle úpravy okrajů

## ANALÝZA KERAMIKY

Poměr okrajů, profilovaných zlomků (tzn. zdobených, uch, pupků, výrazně profilovaných zl.), den a zlomků atypických má hodnoty: 9,1 – 5,5 – 3,2 – 82 % (tab. 4). I přes poměrně velký rozsah souboru je počet morfologických znaků nízký. Tento jev však není pro keramiku staršího eneolitu výjimečný. Struktura souboru vykazuje podobné hodnoty, jaké byly získány i na jiných lokalitách staršího eneolitu (Kalferst – Zápotocký 1991, 396; Zápotocký 1996, 439).

Přestože se převážná většina dochovaného keramického materiálu vyskytuje ve zlomcích (celkem 3931 kusů), je možno z tohoto souboru identifikovat 6 základních keramických tříd (tab. 2).<sup>3</sup> Mezi urče-

<sup>3</sup> Jelikož keramika z období sířemské fáze vykazuje po tvarové stránce téměř shodné znaky s keramikou baalberské fáze, bylo k její analýze využito typologie M. Zápotockého (2000a, 41–55), vytvořené pro keramický soubor, pocházející z výšinného sídliště Cimburk u Kutné Hory.

nými tvary byly rozlišeny: 1. poháry a hrnce (nálevkovitého tvaru), 2. amfory, 3. zásobní hrnce (většinou s okrajovou plastickou lištou), 4. mísy, 5. džbány, 6. koflíky. Z ostatních keramických tvarů byly zastoupeny tři zlomky láhve s límcem (obj. 171), tři přesleny (obj. 130), dvě miniatury (obj. 48, 130) a provrtný hliněný váleček (obj. 162). Nejblíže analogie pro zkoumaný nálezový soubor představují nálezy ze sídliště Makotřasy, okr. Kladno (Pleslová-Štiková 1985). Další keramické soubory z období širémské fáze pocházejí z lokalit Mužský-Hrada, okr. Mladá Boleslav, Vikletice, okr. Chomutov, Šířem, okr. Louny, Postoloprty, okr. Louny (Pleslová-Štiková 1981; Zápotocký 2002b; Moucha 2008; Neustupný 1961). V Praze-Lysolajích bylo na základě několika keramických souborů interpretováno přechodné období mezi širémskou a salzmündskou fází (Pleslová-Štiková 1972, 96). Při porovnání ostatních lokalit kultury nálevkovitých pohárů zjistíme, že v námi sledovaném souboru chybí lžice, naběračky, talíře a další drobné terakoty. Naopak zde můžeme sledovat silnější výskyt transportních nádob na tekutiny (amfory – 30 %), což potvrzuje nový trend pro období eneolitu, kdy se zvyšuje produkce piva a picí obřady jsou důležitou součástí společenského života komunity (Neustupný ed. 2008, 23). Picí a stolní nádobí tvoří více než polovinu zdejší produkce (poháry, koflíky, mísy, džbány – 59 %). Zásobní tvary jsou zastoupeny pouze v 10 % zlomků.

Přestože byla lokalita poměrně hustě osídlena v několika epochách zemědělského pravěku, chybí ve sledovaných objektech prokazatelné příměsi ostatních kultur (kromě nejspíše mohylového objektu 161, kde je staroneolitická keramika ve výrazné menšině). Jedná se tudíž o relativně „čistý“ nálezový soubor. Celkový přehled o jeho obsahu bude možno sestavit až po provedení analýzy všech objektů zjištěných na lokalitě.

### Nálevkovité poháry a nálevkovité hrnce

Pohárovité tvary jsou v souboru zastoupeny 5,1 % (tab. 2). Jejich hrdlo je výrazně nálevkovitě rozevřené a většinou bez výzdoby (69,3 %; tab. 3). V některých případech (8 %) jsou opatřeny okrajovou plastickou lištou členěnou prstováním nebo lištou nezdobenou (12,1 %). Otázkou zůstává, zda se jedná o poháry, či o menší zásobní hrnce, které jsou též nálevkovitého tvaru a pro něž je plastická

Č. obj. (vrstva)	Typ obj.	Atyp.	Dna	Okraje	Profil	Σ
48 (povrch)	hliník ?	20	/	1	2	23
48 (0-20)	hliník ?	41	7	11	14	73
48 (20-40)	hliník ?	25	9	1	1	36
48 (40-60)	hliník ?	53	6	9	1	69
116 (0-20)	hliník ?	178	1	20	3	202
116 (20-50)	hliník ?	244	8	34	7	293
116 (50-80)	hliník ?	107	5	15	6	133
116 (80-90)	hliník ?	45	1	3	1	50
127 (0-30)	?	33	1	3	/	37
127 (30-90)	?	9	3	2	/	14
130 (povrch)	hliník ?	39	3	5	/	47
130 (0-20)	hliník ?	566	10	48	6	630
130 (20-40)	hliník ?	151	2	17	/	170
130 (40-60)	hliník ?	147	2	10	4	163
130 (60-90)	hliník ?	108	4	13	14	139
130 (90-110)	hliník ?	23	/	1	2	26
130 (110-130)	hliník ?	4	/	/	/	4
132 (0-10)	?	8	/	3	/	11
132 (10-40)	?	11	2	3	1	17
132 (40-65)	?	4	/	1	/	5
161 (povrch)	hliník ?	/	/	2	2	4
162 (0-20)	zásobní jáma ?	23	/	3	1	27
162 (20-40)	zásobní jáma ?	40	/	12	/	52
162 (40-60)	zásobní jáma ?	94	2	11	/	107
162 (60-80)	zásobní jáma ?	48	2	5	/	55
162 (80-100)	zásobní jáma ?	18	1	1	25	45
162 (100-120)	zásobní jáma ?	46	2	3	21	72
163 (0-30)	zásobní jáma ?	14	1	6	1	22
166 (0-30)	zásobní jáma	13	1	2	/	16
166 (30-70)	zásobní jáma	4	/	26	1	31
167 (0-10)	zásobní jáma	85	9	11	7	112
167 (10-20)	zásobní jáma	566	17	45	8	636
167 (20-35)	zásobní jáma	57	4	2	71	134
168 (0-20)	?	53	/	3	1	57
169 (0-30)	zásobní jáma ?	51	3	4	2	60
170 (0-20)	zásobní jáma	75	/	6	4	85
171 (0-5)	zásobní jáma ?	31	/	3	2	36
171 (5-20)	zásobní jáma ?	69	/	4	4	77
171 (20-40)	zásobní jáma ?	40	/	4	/	44
171 (40-60)	zásobní jáma ?	44	3	5	/	52
171 (60-80)	zásobní jáma ?	38	20	2	5	65
Σ		3225	129	360	217	3931
%		82	3,2	9,1	5,5	

**Tab. 4.** Velké Přílepy, okr. Praha-západ. Zastoupení keramiky v jednotlivých objektech podle částí nádob a vrstev. Ve sloupci Profil jsou uvedené zlomky – tzv. typické střepy (pupky, ucha, zlomky zdobené a výrazně profilované), nezahrnuté mezi Dna a Okraje

Typy den	Počet zl.	%	Typy okrajů	Počet zl.	%
d-1	64	49,6	o-1	260	72,2
d-2	14	10,8	o-2	5	1,3
d-3	4	3,1	o-4	21	5,8
d-4	45	34,8	o-5	4	1,1
d-5	2	1,5	o-8	1	0,2
			o-92	52	14,4
			o-93	12	3,3
			o-96	4	1,1
			o-97	1	0,2
Σ	129	100		360	100

**Tab. 5.** Velké Přílepy, Praha-západ. Zastoupení typů den a okrajů

(částečně doplněný) s plynulým profilem, se slabě vyznačeným nasazením hrdla a oble nasazeným dnem. Dle typologie vytvořené M. Zápotockým (2000a, 41) se jedná o typ 120. Okraj je nezdobený a bez lišty (obr. 18:7; 22:5). V objektu 162 se objevují dva zlomky poháru s tunelovitým uchem širokým 1,5 cm – typ 152 (obr. 15:7; Zápotocký 2000a, 41). Některé okraje jsou opatřeny plastickým pupkem nebo lalokovitým výběžkem, nacházejícím se pod nezdobeným okrajem nebo pod plastickou lištou (obr. 13:14). Vzhledem k absenci výzdoby většiny pohárů se v těchto případech jedná spíše o nálevkovité hrnce. Podobné hrnce kultury nálevkovitých pohárů s pupky a výběžky pod okrajem byly nalezeny například na sídlišti v Makotřasech nebo v Praze-Lysolajích (Pleslová-Štiková 1985, Pl. XIX:2,3; 1972, obr. 29:9). U čtyř zlomků okrajů se objevuje lišta zevnitř. Většinou však převládá klasická okrajová lišta (typ 92, Zápotocký 2000a, 51), a to buď nezdobená nebo členěná prstováním (typ 110, Zápotocký 2000a, 52). Nálevkovité tvary s okrajovou plastickou lištou členěnou prstováním se vyskytují již v mladším stupni jordanovské kultury a přetrvávají do středního eneolitu (Zápotocký 1996, 443).

V souboru se objevují také torza nádob bez okrajů. Celé dno s částí plynule se rozevírajícího těla bylo nalezeno v objektu 171 (slepeno ze 13 zlomků). Vzhledem k průměru dna 9 cm se spíše jedná o nálevkovitý hrnc (typ 150?). Obdobný zlomek se nacházel v objektu 48. Další dno menšího průměru (6 cm; obj. 116) s částí těla slepeného ze dvou zlomků zřejmě náleží poháru.

## Amfory

Tato keramická třída tvoří v souboru druhou (hned po pohárech) nejpočetnější skupinu (3,8 %; tab. 2). Zachovalo se i několik torz nádob, která umožňují celkovou rekonstrukci tvaru. Zastoupeno je široké spektrum tvarů amfor vyskytujících se ve starším eneolitu. Ve sledovaném souboru se nejčastěji objevuje amfora se čtyřmi uchy na maximální výduti (typ 430, obr. 16:2; 18:1; 22:6; Zápotocký 2000a, 46). Podobné tvary z období sířemské fáze pocházejí např. ze sídliště v Makotřasech, z Postoloprty nebo z objektu v Siřemi (Pleslová-Štiková 1985, Pl. LXII:3; Neustupný 1961, obr. 1:3; Moucha 2008, obr. 4:1). Čtyřuché amfory jsou typické pro starší období většiny evropských skupin kultury nálevkovitých pohárů (Zápotocký – Černá – Dobeš 1989, 40). V sířemské fázi se objevují amfory s měkce nasazeným válcovitým nebo kónickým hrdlem. Specialitou jsou také tzv. bezuché amfory (Zápotocký 2008, 77–78). Ve sledovaném souboru jsou zastoupeny tvary typu 410 se dvěma uchy a měkce odsazeným hrdlem (obr. 20:12), vyskytující se též na lokalitě Vikletice (Zápotocký 2000a, 46; 2002b, obr. 9:4). V objektu 162 se nacházela dvouuchá amfora s výraznou esovitou profilací a širokým cibulovitým tělem (obr. 16:1; 22:3). Podobný tvar pochází ze sídliště v Makotřasech, kde je však bez uch a bez dochovaného okraje (Pleslová-Štiková 1985, Pl. XXI:1). U některých nádob se nedochovala ucha, naopak se v některých objektech našly zlomky páskovitých uch. Dle jejich šířky (3–4 cm) lze předpokládat, že patří právě amforám (např. obr. 18:2; 20:10). Amfory mohly sloužit mimo jiné k uchování většího množství piva, coby v eneolitu oblíbeného nápoje (Neustupný ed. 2008, 19, 23).

## Zásobní hrnce

Zásobní hrnce jsou v souboru zastoupeny 1,3 % (tab. 2). Otázkou zůstává, zda se jedná o zásobní hrnce, či o nálevkovité hrnce. V některých případech se tyto keramické tvary překrývají. V souboru jsou zastoupeny zlomky okrajů s plastickou nezdobenou lištou a s lištou s románskou lizénou (obr. 14:5; 21:9).

okrajová lišta charakteristická (Zápotocký 1996, 441). Nálevkovitě rozevřené tvary se objevují již v raném eneolitu v období jordanovské kultury a plně se rozvíjejí ve starším eneolitu v kultuře nálevkovitých pohárů, kdy dosahují značné tvarové variability (Zápotocký – Dreslerová 1996). V období sířemské fáze se vyskytují nálevkovité poháry se široce rozevřeným hrdlem, často zdobené V-lištami na podhrdlí (Zápotocký 2008, 77).

V souboru keramiky z Velkých Přílep se zachovaly převážně zlomky okrajů pohárů (celkem 203 zl.; tab. 2). Vzhledem k velkému množství atypických zlomků (celkem 3197 zl.; tab. 2) nelze přesně rozhodnout, kolik z nich náleží k tělům těchto pohárů. Stejná situace platí také pro dna nádob, kterých bylo nalezeno celkem 129 kusů (tab. 5). V objektu 167 se vyskytl celý nálevkovitý pohár rekonstruovaný z 29 zlomků

V období staršího eneolitu představuje románská lizéna velmi oblíbenou výzdobu, a proto se s ní můžeme setkat na mnoha eneolitických lokalitách, např. v Makotřasech, Praze-Lysolajích, Vikleticích, Močovicích nebo Postoloprtech (*Pleslová-Štiková 1985*, Pl. XXXIX:2; 1972, obr. 28:4; *Zápotocký 2002*, obr. 4:6; 1995, obr. 15:14; *Neustupný 1961*, obr. 1:7). Z objektu 166 pocházela část okraje s lištou naspodu prstovanou a s tělem s blátivým povrchem (obr. 22:4). Analogii představuje hrnec ze souboru z Žichov, okr. Teplice, který je datován do rané fáze kultury nálevkovitých pohárů (*Zápotocký 1996*, obr. 18:9–10). Podobný zlomek pochází i ze sídliště v Makotřasech, takže můžeme předpokládat, že taková úprava přetrvávala i do staršího období kultury nálevkovitých pohárů (*Pleslová-Štiková 1985*, Pl. XLVII:4). V jednom případě se objevuje také zlomek s okrajovou lištou svisele přesekávanou (obr. 14:1; 22:1). Zajímavý je zlomek tordovaného okraje s románskou lizénou s hrdlem zdobeným technikou barbotino (obr. 20:6; 23:9). Typově lze zařadit hrnce z objektu 116, kde se v několika případech objevuje typ 610 bez lišty nebo s plastickou lištou nezdobenou (*Zápotocký 2000a*, 49).

### Mísy

Mísy se v souboru objevují pouze v 0,6 % (tab. 1). Z objektu 166 byla zrekonstruována polovina mísy typu 520 se zataženým okrajem (obr. 16:4; *Zápotocký 2000a*, 47). Analogie k této míse se nachází v souboru ze sídliště v Praze-Ďáblicích datovaného do mladšího jordanovského období (*Dobeš – Kostka – Stolz 2007*, obr. 21:1). Mísy se zataženým okrajem se objevují průběžně po celý raný a starší eneolit. Z období sířemské fáze pochází téměř totožná mísa ze sídliště v Makotřasech (*Pleslová-Štiková 1985*, Pl. LIX:3). V objektu 130 se zachovalo lalokovité ouško shora proděravěné (obr. 21:8). V téměř objektu se nacházel i zlomek mísy s měkce esovitým profilem a rozevřeným okrajem. V jednom případě se objevil zlomek okraje s blátivým povrchem zdobený důlky.

### Džbány

Tento keramický tvar je v souboru zastoupen v menším počtu; identifikovat se jej podařilo jen v devíti případech (0,2 %; tab. 2). V souboru se nacházejí zlomky nezdobených džbánů typu 330 a 320, které se vyskytují i v baalberské fázi (obr. 19:4; *Zápotocký 2000a*, 44). V jednom případě se objevuje zlomek okraje s nezdobenou plastickou lištou (obr. 13:5). Mohlo by se jednat o džbán altheimského typu, nalezený též v Makotřasech (*Pleslová-Štiková 1985*, Pl. XXIX:9). Tento nález by mohl být důkazem kontaktu s altheimskou kulturou bavorského Podunají. V objektu 161 se našel zlomek těla s tzv. vousy (obr. 15:3). Ačkoli je tato plastická výzdoba ve tvaru obráceného U typická pro baalberskou fázi, vyskytuje se i v období sířemské fáze. Takto zdobená keramika ze sířemské fáze pochází např. z lokality Makotřasy nebo z Močovic (*Pleslová-Štiková 1985*, Pl. LI:3; LX:6; LXVII:1; *Zápotocký 1995*, obr. 19:1). Nejčastěji se tato plastická výzdoba vyskytuje pod uchy nebo na plecích džbánů. Jedná se o motivy, které napodobují ataše uch kovových nádob známých z východního Středomoří (*Zápotocký 2008*, 74). Typické baalberské džbány s vousy jsou na našem území zastoupeny v souboru keramiky ze sídliště v Benátkách, okr. Hradec Králové, nebo na Cimburku u Kutné Hory (*Kalferst – Zápotocký 1991*, obr. 9:1–7; *Zápotocký 2000a*, Taf. 45:16–17). Džbány se v Čechách vyskytují prokazatelně od jordanovské kultury. Zřejmě měly sloužit jako doplněk pohárů a koflíků (*Dobeš – Zápotocký 2009*, 275).

### Koflíky

Tato forma je zastoupena – stejně jako džbány – jen několika málo keramickými zlomky (celkem 54 zl., 1,3 %; tab. 2). Na rozdíl od džbánů se však koflíky vyskytují i ve zdobených variantách. V jednom případě se jedná o zlomek těla s ornamentem trojúhelníků s vpichy vyplněnými původně bílou inkrustační hlinkou (obr. 12:13; 21:4). Také by mohlo jít o znázornění tzv. románského kříže, který je typický pro tento typ výzdoby (*Zápotocký 2008*, obr. 21:2). V dalším případě se objevuje zlomek s klikatkou vyplněnou vpichy s bílou barvou (obr. 12:14; 21:5). Jedná se o keramiku, která má analogie v polské skupině kultury nálevkovitých pohárů – tzv. wiórecký styl, jenž je charakteristický pro sířemskou fázi. V tomto období převládají koflíky s nízkým válcovitým hrdlem a s uchem nasazeným na okraj či lehce převýšeným (*Zápotocký 2008*, 77). Typickou výzdobou pro období sířemské fáze je kolkování. Tento ornament představuje zlomek s přesekávaným okrajem zdobený klikatkou (obr. 20:3; 23:10). Stejná výzdoba se nachází na nádobách ze sídliště v Makotřasech, na okraji mísy z výšinného sídliště Mužský-Hrada nebo na míse z eponymní lokality Sířem (*Pleslová-Štiková 1985*, Pl. XXXVI:14; 1981, obr. XV:3; XVI:1; *Moucha 2008*, obr. 3:8). Koflíky zdobené brázděným vpichem, vyskytující se na jiných lokalitách kultury nálevkovitých pohárů, nalezeny nebyly. Naopak jsou zastoupeny nezdobené koflíky typu 213, 210 a 232 (obr. 13:11; 16:3; *Zápotocký 2000a*, 43). V materiálu z objektu 48 se podařilo zrekonstruovat polovinu tvaru koflíku

s ouškem nasazeným na okraj a s oblým dnem (obr. 21:3). Podobně se v objektu 170 zachoval téměř celý koflík o průměru 7 cm s ouškem a oblým dnem (obr. 22:2; 23:6). Podobný tvar pochází také ze sídliště v Makotřasech (Pleslová-Štiková 1985, Pl. LXIX:3). Koflíky, zvláště pak ty zdobené, sloužily zřejmě jako rituální nádoby při ceremoniálních picích obřadech (Zápotocký 2000b, 611–612; Vencl 1994, 296–297).

### Ostatní

Z ostatních keramických nálezů je třeba zmínit tři zlomky láhve s límcem. V objektu 171 byla nalezena typická hrdla s prstencem (obr. 20:8, 11; 23:8). Tyto nádoby se objevují již v baalberské fázi, ale jejich výskyt je spojen především se salzmündskou fází (Pleslová-Štiková 1961). Analogie můžeme nalézt např. na výšinném sídlišti Čáslav-Hrádek, kde je prstenec dokonce zdobený důlky. Zlomek hrdla je datován do baalberské fáze (Zápotocký 1998, obr. 6:1). Na lokalitě Makotřasy byly objeveny lahve s límcem náležející do síremské fáze (Pleslová-Štiková 1985, Pl. LXVIII:1, 4).

Zajímavý je též objev zlomku miniaturní nádoby z objektu 48 (obr. 12:10; 21:1). Jedná se pravděpodobně o miniaturu džbánku, jehož plece jsou zdobené vodorovně šrafovanými trojúhelníky. Motivy rytých trojúhelníků se vyskytují od post-jordanovského období, avšak analogie k této miniatuře z období kultury nálevkovitých pohárů dosud neznáme.

Keramický inventář doplňují tři přesleny z keramicky nebohatšího objektu 130. Jedná se o jednoduché ploché přesleny typu 841 (Zápotocký 2000a, 50). V jednom případě je přeslen zdobený paprskovitými rýhami (obr. 13:13; 21:11), ve zbývajících dvou případech jsou přesleny zcela bez výzdoby (obr. 13:12; 21:10). Podobné nálezy byly objeveny např. na sídlišti v Hergetově pískovně v Praze-Lysolajích nebo v Makotřasech (Pleslová-Štiková 1972, obr. 44:6, 7; 1985, Pl. LVII:6).

Tuto skupinu nálezů uzavírá torzo hliněného válečku s podélným otvorem neznámého účelu (obr. 15:10). Mohlo se jednat o předmět nějakého rituálního charakteru, či naopak technickou pomůcku, např. nákončí měchu, tedy dyznu (Zápotocký 2000a, Taf. 4:20, 21).

### Dna a okraje

Ve sledovaném souboru se nachází celkem 360 zlomků okrajů a 129 zlomků den. Většinu z nich se podařilo zařadit dle typologie M. Zápotockého (2000a, 51). Tabulka 6 udává, že nejpočetněji jsou zastoupeny okraje nezdobené jednoduše zaoblené typu o-1 (68,6 %), dále následují okraje s plastickou lištou nezdobenou (13,6 %) a okraje s plastickou lištou členěnou prstováním (7,7 %). Prstovaná lišta se objevuje převážně u zásobních hrnců, ale můžeme se s ní setkat také u pohárů a mís. Tento způsob výzdoby se na okrajích vyskytuje již od mladší fáze kultury s vypichanou keramikou a přetrvává až do středního eneolitu (Zápotocký 1958, 688–689; 1996, 443). V pěti případech se vyskytly okraje s vnitřní lištou (1,3 %). Tato

Zlomky okrajů						
Č. obj.	Nezdobené	Okr. plast. lišta nezdobená	Okr. plast. lišta členěná prstováním	Okr. lišta zevnitř	Jiné	Σ
48	17	2	2	/	/	21
116	58	9	7	1	2	77
127	3	/	/	/	/	3
130	77	3	4	1	9	94
132	6	/	/	/	/	6
161	/	/	1	/	1	2
162	34	/	/	/	1	35
163	5	/	/	1	/	6
166	1	20	7	/	1	29
167	29	13	5	2	12	61
168	3	/	/	/	/	3
169	4	1	/	/	/	5
170	4	/	1	/	/	5
171	6	1	1	/	5	13
Σ	247	49	28	5	31	360
%	68,6	13,6	7,7	1,3	8,6	

Tab. 6. Velké Přílepy, okr. Praha-západ. Rozdělení zlomků okrajů dle výzdoby

úprava okraje se vyskytuje ve všech stupních kultury nálevkovitých pohárů (Dobeš – Kostka – Stolz 2007, 106). Mezi okraji zařazenými do sloupce „jiné“ (8,6 %) se objevují pupky pod okraji, lalokovité výčnělky, přesekávané okraje, důlky apod. Většina identifikovaných tvarů má nálevkovitě rozevřené hrdlo, a to častěji prohnuté než přímé. Objevuje se u pohárů, džbánů, amfor a zásobních hrnců.

V případě den se nejčastěji objevují plochá dna typu D1-3 (63,5 %), z čehož nejpočetnější je typ D1 (49,6 %). Zaoblená dna typu D4 (34,8 %) tvoří druhou nejpočetnější skupinu po D1. Dna oble vymezená jsou charakteristická pro raný a starý eneolit. Např. na lokalitě Ústí nad Labem-Trmice jsou zaoblená dna zastoupena 38,1 % (Zápotocký 1996, 444). Podobné hodnoty u rozdělení

den byly získány ze sídliště z období baalberské fáze v Benátkách (*Kalferst – Zápotocký 1991, 401–402*). V souboru naopak zcela chybí typ D6 představující tvary na nožce, které se objevují již v kultuře s vypíchanou keramikou. Jejich výskyt můžeme zaznamenat i v jordanovské kultuře a ve starším stupni kultury nálevkovitých pohárů (*Dobeš – Zápotocký 2009, 277*).

### Výzdoba

Zdobené zlomky jsou z celkového počtu keramiky (3931 zl.) zastoupeny pouze 1,8 %. Pro období nálevkovitých pohárů je nízká zdobnost keramiky charakteristická. V převážné většině se jedná o okraje s lištou členěnou prstováním, dále různé výčnělky a pupky. Rytá výzdoba se objevuje pouze v minimu případů. Plastická lišta členěná prstováním je ztvárněna v mnoha variantách. Objevují se různé provedené důlky či záseky v rozdílných vzdálenostech od okraje nádob. Ve stylu zpracování nelze vysledovat pravidelnost. Důlky se liší tvarem i velikostí (srov. např. obr. 14:5; 19:5; 20:9). Plastická lišta členěná prstováním se vyskytuje již od raného eneolitu a přetrvává až do středního eneolitu.

Rytá výzdoba se objevuje u zlomku miniatury, kde jsou na výduti vodorovně šrafované trojúhelníky (obr. 12:10; 21:1). V souboru se nacházejí dva zlomky koflíků zdobených malými důlky vyplněnými bílou inkrustací (obr. 12:13–14; 21:4–5). Tato výzdoba je typická pro tzv. wiórecký typ. Další zlomek koflíku představuje okraj zdobený charakteristickým kolkováním (obr. 20:3; 23:10). V jednom případě se vyskytla polovina dna, které je zdobeno z vnější strany v místě nasedání těla řádkem kapkovitých důlků. K tomuto zlomku se zatím nevyskytuje na ostatních lokalitách analogie (obr. 12:11; 21:2).

Plastickou výzdobu zastupují zejména pupky a lalokovité výčnělky. Různě tvarované pupky se vyskytují již od pozdní kultury s vypíchanou keramikou a v různých variantách pokračují až do středního eneolitu. V jednom případě se vyskytl zlomek těla s tzv. vousy (obr. 15:3). Jedná se o plastickou výzdobu ve tvaru obráceného U, nejčastěji se vyskytující pod uchy džbánů.

Zajímavým objevem je také zlomek tordovaného okraje s plastickou lištou členěnou prstováním (obr. 20:6; 23:9). Jedná se o hrnec se zvláštní technikou úpravy povrchu těla, zvanou barbotino. Keramika se před vypálením potře další vrstvou hlíny, čímž vznikne hrubý a drsný povrch (*Pavlu 2005, 296*). Zlomky keramiky s podobnou úpravou povrchu pocházejí také ze sídliště v Makotřasech (*Pleslová-Štiková 1985, Pl. III:5, XXXV:9?*). Otázkou však zůstává, zda se skutečně jedná o nádobu náležející kultuře nálevkovitých pohárů, či jde o druhotnou příměs z jiného období, neboť zejména tordovaný okraj působí v tomto kontextu dosti cizorodě.

### Úprava povrchu nádob

Z tabulky 7 vyplývá, že v souboru jednoznačně převažuje hlazený povrch (88,67 %). Leštění, jemné hlazení a ledabylé hlazení je zastoupeno 1,04 %, 1,39 % a 1,17 %. Dohromady tato skupina hladkých povrchů dosahuje celkem 92,3 %. Naproti tomu povrch drsný (6 %) a blátivý (1,6 %) představuje hodnotu pouze 7,6 %. Tolik oblíbené zdrsnění v raném eneolitu (převážně na zásobnicích) stojí ve starším eneolitu pouze na okraji zájmu. Tyto zjištěné výsledky nijak nevybočují z rámce hodnot získaných na jiných lokalitách z období kultury nálevkovitých pohárů (srov. *Kalferst – Zápotocký 1991, 403–404*).

Úprava povrchu	Σ	%
1	41	1,04
2	3486	88,67
21	55	1,39
25	46	1,17
3	236	6
31	63	1,6
Jiné	4	0,1
Celkem	3931	

**Tab. 7.** Velké Přílepy, okr. Praha-západ. Rozdělení zlomků dle úpravy povrchu (1 – leštěný, 2 – hlazený, 21 – jemně hlazený se stopami přešetění, 25 – ledabyle, nerovně hlazený, 3 – drsný, 31 – jemně blátivý)

### DATOVÁNÍ

Na základě analýzy keramiky byla ve Velkých Přílepech prokázána existence sídelního areálu v mladším úseku staršího období české skupiny kultury nálevkovitých pohárů. Tento úsek bývá označován jako síremská fáze, která je charakterizována především kolkovanou výzdobou keramiky (tzv. wiórecký styl), poukazující na příbuznost s polskou skupinou kultury nálevkovitých pohárů (*Zápotocký 2008, 63, 77–78*). V objektu mohylové kultury s intruzí keramiky kultury nálevkovitých pohárů, bylo nalezeno tělo s plastickou výzdobou, tzv. vousy. I když je tato výzdoba typická pro starší baalberskou fázi, můžeme se s ní setkat i na lokalitách síremského období. Další zkoumané objekty ze sídliště ve Velkých Přílepech, nezahrnuté do této analýzy, však obsahují prokazatelně také keramiku starší baalberské a mladší salzmündské fáze, takže kultura nálevkovitých pohárů zde byla zřejmě zastoupena po celé ob-

dobí svého trvání. Vzhledem k tomu, že se na lokalitě vyskytují i objekty dalších eneolitických kultur (badenská kultura, řivnáčská kultura, kultura se šňůrovou keramikou, kultura zvoncovitých pohárů), můžeme uvažovat o kontinuitě osídlení prakticky po celé období eneolitu.

## VZTAH K SOUSEDNÍM POLOHÁM

Výzkum I. Vojtěchovské z roku 1999 navázal na námi sledovanou lokalitu a potvrdil pokračování osídlení směrem na sever za silnici k Úholičkám na levobřeží Podmoránského potoka (Vojtěchovská 1999). Z celkového počtu 17 zachycených objektů patřily tři ke kultuře nálevkovitých pohárů a další tři byly zařazeny do období eneolitu bez bližšího určení. Vzhledem k poloze lokality na poměrně příkrém svahu by se mohlo jednat o okraj dalšího sídliště, zachyceného v letech 2006–2007 při archeologickém výzkumu v poloze „Skalka“ (Daněček 2008b). Zde bylo odkryto celkem 165 objektů, z čehož 27 objektů náleželo kultuře nálevkovitých pohárů. V poloze „Skalka“ se tak jedná o další osídlení kultury nálevkovitých pohárů v sousedství analyzované lokality. Časový horizont existence obou těchto sídlišť je totožný, neboť obě polohy byly osídleny jak v sířemské fázi, tak i v salzmündské fázi kultury nálevkovitých pohárů. Otázkou tak zůstává konkrétní časoprostorový vývoj tohoto rozsáhlého sídelního areálu v průběhu celého staršího eneolitu. Zajímavý fakt představuje dosavadní absence nějakých pohřebních komponent (s výjimkou výše zmíněného ženského pohřbu v zásobní jámě: Šulová – Kubálek – Holub 2010), které zde i přes značnou stavební aktivitu v nejbližším okolí zatím nebyly zjištěny.

## ZÁVĚR

Zkoumané sídliště z období kultury nálevkovitých pohárů ve Velkých Přílepech reprezentuje místo preferované pro osídlení ve starším eneolitu (Rulf 1983, 76). Lokalita se nachází v blízkosti menších vodních toků a s dostatkem úrodné půdy. Oblíbenost výhodné polohy ostatně dokládá i využívání tohoto území v řadě dalších období zemědělského pravěku. Sídliště kultury nálevkovitých pohárů ve Velkých Přílepech významně doplňuje naši dosavadní pramennou základnu. Keramika datuje vybraný soubor objektů do sířemské fáze staršího období české skupiny kultury nálevkovitých pohárů. Jedná se o obytný areál v otevřené poloze beze stop ohrazení. Bližší vyhodnocení nálezů z celé plochy (celkově zde bylo v letech 1994–1996 zjištěno 58 objektů KNP) ukáže, jaký mohl být časoprostorový vývoj zdejší osady, či zda se jednalo o více obytných areálů. Analyzovaný keramický soubor vykazuje značné množství shodných morfologických znaků s keramikou z Makotřas. Zde bylo osídlení rovněž nejsilnější v období sířemské fáze, avšak celkově menšího rozsahu (Pleslová-Štiková 1985). Sledované sídliště ve Velkých Přílepech, společně s osídlením zjištěným dalšími výzkumy v jeho bezprostředním okolí, představuje unikátní a u nás zatím nejrozsáhlejší sídelní areál (Daněček 2008b; Vojtěchovská 1999). Nález měděného slítku na sídlišti v poloze na „Skalce“ jenom podtrhuje jeho mimořádný význam.

## PRAMENY A LITERATURA

- Balatka, B. 2001: Geomorfologické poměry a členění reliéfu. In: Kovanda, J. a kol., Neživá příroda Prahy a jejího okolí. Praha, 11–17.
- Boháč, P. – Kolář, J. 1996: Vyšší geomorfologické jednotky České republiky. Praha.
- Daněček, D. 2007: Archeologické výzkumy Středočeského muzea v Roztokách u Prahy v roce 2006, Středočeský vlastivědný sborník 25, 96–98.
- Daněček, D. 2008a: Archeologické výzkumy Středočeského muzea v Roztokách u Prahy v roce 2007, Středočeský vlastivědný sborník 26, 109.
- Daněček, D. 2008b: Velké Přílepy 2006–2007. Nálezová zpráva o předstihovém archeologickém výzkumu na stavbě příjezdové komunikace na ppč. 64/29 a osmi bytových domů na ppč. 64/30, 31, 32, 33, 34, 39, 43, 44. Středočeské muzeum Roztoky.
- Daněček, D. – Průchová, E. – Turek, J. 2009: Žárový pohřeb kultury zvoncovitých pohárů v sídlištním kontextu z Velkých Přílep, okr. Praha-západ, Archeologie ve středních Čechách 13, 173–191.
- Dobeš, M. – Kostka, M. – Stolz, D. 2007: Sídliště kultur jordanovské a nálevkovitých pohárů v Praze-Ďáblicích, Archeologie ve středních Čechách 11, 79–124.

- Dobeš, M. – Zápotocký, M. 2009: Sídliště raného až staršího eneolitu v Hřebči, okr. Kladno. Příklad dlouhodobě otevřeného pravěkého objektu, *Archeologické rozhledy* 61, 265–284.
- Droberjar, E. – Vojtěchovská, I. 2000: Kostrový hrob mladé ženy ze starší doby římské z Velkých Přílep, *Archeologie ve středních Čechách* 4, 211–225.
- Droberjar, E. – Vojtěchovská, I. 2001: Žárový hrob mladší doby římské z Velkých Přílep, okr. Praha-západ, *Archeologie ve středních Čechách* 5, 447–483.
- Felcman, J. 1898: Archeologický výzkum „Údolí Svatojiřského potoka“ a okolí, *Památky archeologické* 17, 13–40.
- Felcman, J. 1908: Hroby se skrčenými kostrami v Kamýku, okres Smíchovský, *Památky archeologické* 23, 237–250.
- Horáková-Jansová, L. 1933: Prehistorické nálezy v roce 1932, *Památky archeologické* 39, 87–90.
- Jakimowicz, R. 1914: Nordická jáma kulturní v Kamýku, *Památky archeologické* 26, 166–167.
- Juřinová, Š. 2010: Sídliště s kulturou nálevkovitých pohárů ve Velkých Přílepech. Bakalářská práce. Ústav pro pravěk a ranou dobu dějinnou FF UK. Praha.
- Kalferst, J. – Zápotocký, M. 1991: Sídliště za staršího období kultury nálevkovitých pohárů u Benátek, okr. Hradec Králové, *Archeologické rozhledy* 43, 376–407.
- Mašek, J. (ed.) 1995: Základní geologická mapa ČSFR 1 : 25 000, list 12–232 Buštěhrad. Praha.
- Mašek, J. et al. 1990: Vysvětlivky k základní geologické mapě ČSSR, list 12–232 Buštěhrad. Praha.
- Moucha, V. 2008: Doplnky k eponymnímu nálezů ze Siřemí (Zürau) v severozápadních Čechách, *Archeologie ve středních Čechách* 12, 113–126.
- Müller, V. et al. 1991: Vysvětlivky k souboru geologických a ekologických účelových map přírodních zdrojů v měřítku 1 : 50 000, list 12–23 Kladno. Praha.
- Neustupný, E. 1961: Nález kultury nálevkovitých pohárů z Postoloprty, okr. Žatec, *Památky archeologické* 52, 100–104.
- Neustupný, E. 1973: Die Badener Kultur. In: Symposium über die Entstehung und Chronologie der Badener Kultur, Bratislava, 317–352.
- Neustupný, E. (ed.) 2008: Archeologie pravěkých Čech 4. Eneolit. Praha.
- Paolů, I. 2005: Neolitizace střední Evropy, *Archeologické rozhledy* 57, 293–302.
- Pleiner, R. – Rybová, A. (eds.) 1978: Pravěké dějiny Čech. Praha.
- Pleinerová, I. 1990: Dva eneolitické dlouhé domy z Března, *Památky archeologické* 81, 255–274.
- Pleslová-Štiková, E. 1961: Eneolitické láhve s límcem v Čechách a na Moravě, *Památky archeologické* 52, 105–116.
- Pleslová-Štiková, E. 1972: Eneolitické osídlení v Lysolajích, *Památky archeologické* 63, 3–141.
- Pleslová-Štiková, E. 1973: Die Kultur mit kannelierter Keramik in Böhmen. In: Symposium über die Entstehung und Chronologie der Badener Kultur, Bratislava, 393–425.
- Plesová-Štiková, E. 1981: Mužský u Mnichova Hradiště: pravěká skalní pevnost. *Památníky naší minulosti* 10. Praha.
- Pleslová-Štiková, E. 1985: Makotřasy: A TRB site in Bohemia. *Fontes archaeologici Pragenses* 17. Prague.
- Průchová, E. – Chroustovský, L. 2009: Vícečetný pohřeb ze starší doby bronzové z Velkých Přílep. Příspěvek ke studiu tafonomie, vzniku a účelu pohřebního komplexu, *Archeologické rozhledy* 61, 77–100.
- Rulf, J. 1983: Přírodní prostředí a kultury českého neolitu a eneolitu, *Památky archeologické* 74, 35–95.
- Schmidt, V. 1899: Archeologický výzkum „Údolí Svatojiřského“ a okolí, *Památky archeologické* 17, 551–564.
- Sklenář, K. 1992: Archeologické nálezy v Čechách do roku 1870. Prehistorie a protohistorie. Praha.
- Skružný, L. – Turek, J. – Vojtěchovská, I. 2000: Pohřebiště z období zvoncovitých pohárů ve Velkých Přílepech-Kamýku, okr. Praha-západ, *Archeologie ve středních Čechách* 4, 59–78.
- Smejtek, L. – Vojtěchovská, I. 1997: Velké Přílepy 1994–1995: Předběžné výsledky a strategie výzkumu zanikající lokality, *Archeologické rozhledy* 49, 9–18.
- Smejtek, L. – Vojtěchovská, I. 1998: Nové doklady osídlení ze sklonku eneolitu a počátku doby bronzové ve Velkých Přílepech, okr. Praha-západ. *Středočeský vlastivědný sborník* 16, 111–123.
- Stocký, A. 1926: Pravěk země české I. Věk kamenný. Praha.
- Šulová, L. – Kubálek, P. – Holub, M. 2010: Pohřeb ženy v sídlištní jámě kultury nálevkovitých pohárů ve Velkých Přílepech, okr. Praha-západ, *Archeologie ve středních Čechách* 10, 643–655.
- Vencl, S. 1994: Archeologie žižně, *Archeologické rozhledy* 46, 283–305.
- Vojtěchovská, I. 1999: Nálezová zpráva o předstihovém archeologickém výzkumu na staveništi příjezdové komunikace a tří rodinných domků – Velké Přílepy, okr. Praha-západ. *Středočeské muzeum Rožtoky*.
- Vojtěchovská, I. 2005: Hrob ze sklonku doby laténské ve Velkých Přílepech, okr. Praha-západ. In: Droberjar, E. – Lutovský, M. (eds.), *Archeologie barbarů 2005*. Praha, 313–318.
- Zápotocký, M. 1958: Problém periodisace kultury nálevkovitých pohárů v Čechách, *Archeologické rozhledy* 10, 664–700.
- Zápotocký, M. 1995: Čáslavská kotlina v eneolitu (1. část), *Archeologické rozhledy* 47, 58–90.
- Zápotocký, M. 1996: Raný eneolit v severočeském Polabí, *Archeologické rozhledy* 48, 404–459, 543–544.

- Zápotocký, M. 1998: Čáslavská kotlina v eneolitu (2. část). Výšinné sídliště Hrádek v Čáslavi, Archeologické rozhledy 50, 557–585.
- Zápotocký, M. 2000a: Cimburk und die Höhensiedlungen des frühen und älteren Äneolithikums in Böhmen. Památky archeologické – Supplementum 12. Praha.
- Zápotocký, M. 2000b: Keramika s brázděným vpichem a synchronizace Čech, Moravy a středního Podunají ve starším eneolitu, Archeologické rozhledy 52, 595–622.
- Zápotocký, M. 2002: K sídelním a pohřebním areálům kultury nálevkovitých pohárů v severozápadních Čechách: Vikletice, okr. Chomutov. In: Čech, P. – Smrž, Z. (eds.), Sborník Drahomíru Kouteckému. Most, 281–307.
- Zápotocký, M. 2008: Kultura nálevkovitých pohárů ve starším eneolitu. In: Neustupný, E. (ed.), Archeologie pravěkých Čech 4. Eneolit. Praha, 61–82.
- Zápotocký, M. – Černá, E. – Dobeš, M. 1989: Michelsberské nálezy ze severozápadních Čech, Památky archeologické 80, 30–58.
- Zápotocký, M. – Dreslerová, D. 1996: Jenštejn. Eine neuentdeckte frühäneolithische Gruppe in Mittelböhmen, Památky archeologické 87, 5–58.

## DIE SIEDLUNG DER TRICHTERBECHERKULTUR IN VELKÉ PŘÍLEPY, BEZ. PRAG-WEST

*Der Beitrag behandelt die Auswertung eines Teiles der Siedlung der Trichterbecherkultur (TBK), die im Verlaufe der archäologischen Notgrabung in den Jahren 1994–96 auf dem südöstlichen Rand der Gemeinde enthüllt wurde (Abb. 1–2). Binnen der Untersuchung wurde die umfangreiche Besiedlung praktisch aus dem ganzen Äneolithikum (TBK, Badener Kultur, Řivnáč-Kultur, Schnurkeramikultur, Glockenbecherkultur), der älteren und mittleren Bronzezeit, der Hallstattzeit, der Römerzeit sowie der Völkerwanderungszeit festgestellt (Graph 1).*

*Aus 58 untersuchten Objekten der TBK wurde eine relativ geschlossene Gruppe mit 14 Siedlungsobjekten (Abb. 3) für eine ausführliche Analyse ausgewählt. Ihre formalisierten Beschreibungen, zeichnerische Dokumentation (Abb. 4–11) sowie zeichnerische und photographische Dokumentation des typischen keramischen Inventars (Abb. 12–23) stellen eine Ausgangsquellenplattform dieses Beitrages dar.*

*Der Schwerpunkt der Arbeit besteht in der Auswertung vom reichen keramischen Komplex, wobei sechs keramische Grundklassen (trichterförmige Becher und Töpfer, Amphoren, Vorratsgefäße, Schüsseln, Krüge, Tassen) in seinem Rahmen identifiziert wurden. Die Ergebnisse werden in den Tafeln 1–8 summiert. Die Analyse der Keramik zeigte nach dem Vergleich mit weiteren gleichzeitigen Fundorten Böhmens, dass die gefolgte Gruppe mit den Objekten in die Siremer Phase des älteren Zeitabschnitts der böhmischen Gruppe der Trichterbecherkultur datiert werden kann.*

*Binnen der weiteren Forschung sollten restliche Objekte der TBK aus der genannten Untersuchung bearbeitet werden, da manche von ihnen die Funde der älteren Baalberger Phase oder der jüngeren Salzmünder Phase nach der vorläufigen Bestimmung umfassen. Diese Analyse ermöglicht eine Beobachtung der ganzen raumzeitlichen Entwicklung dieses bedeutenden Siedlungsareals der TBK sowie die Spezifikation seiner Beziehung zu zahlreichen altäneolithischen Siedlungsaktivitäten, welche durch spätere Notgrabungen in benachbarten Lagen festgestellt wurden.*

**Abb. 1.** Velké Přílepy, Bez. Prag-West. Die Lage der archäologischen Notgrabung in den Jahren 1994–96 am südöstlichen Rand der Gemeinde

**Abb. 2.** Velké Přílepy, Bez. Prag-West. Die geodätische Gesamtmessung von der Fläche der Untersuchung und der festgestellten Objekte. Das Oval grenzt die Fläche mit der Gruppe von analysierten Objekten der TBK ab

**Abb. 3.** Velké Přílepy, Bez. Prag-West. Die Raumverteilung von analysierten Objekten der TBK ohne andere Komponenten

**Abb. 4.–11.** Velké Přílepy, Bez. Prag-West. Die zeichnerische Dokumentation von Objekten

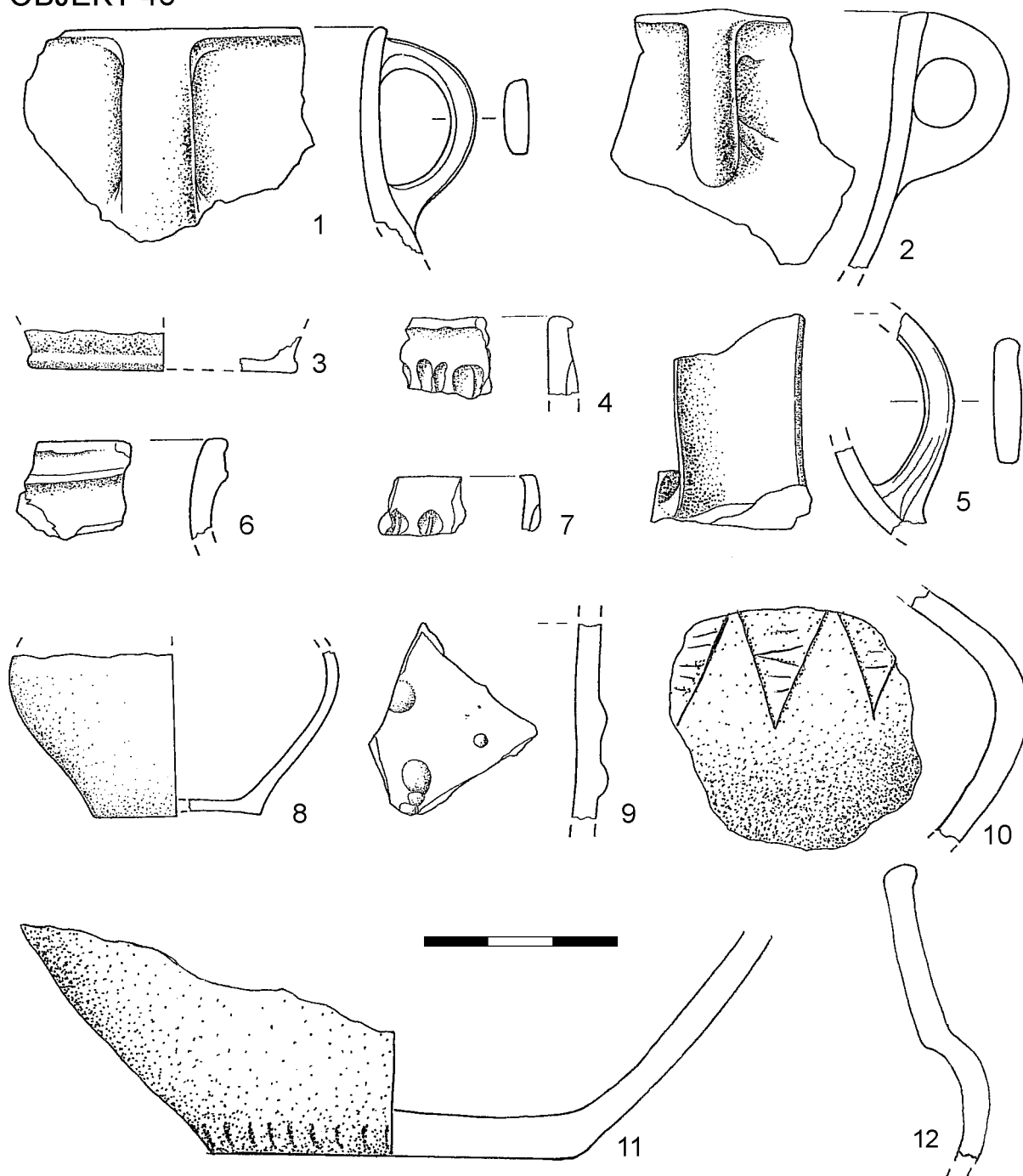
**Abb. 12.–23.** Velké Přílepy, Bez. Prag-West. Die Keramik  
**Graph 1.** Velké Přílepy, Bez. Prag-West. Die Vertretung von einzelnen Kulturen auf dem Fundort nach der Anzahl von Objekten (KNP – Trichterbecherkultur, KK – Badener Kultur, ŘK – Řivnáč-Kultur, KŠK – Schnurkeramikultur, KZP – Glockenbecherkultur; ÚK – Aunjetitzer Kultur; MK – Hügelgräberkultur, BK – Bylaner Kultur, DŘ – Römerzeit, SN – Völkerwanderungszeit, ? – ohne Bestimmung)

ŠÁRKA JUŘINOVÁ  
ARCHAIA, O. S., TRUHLÁŘSKÁ 20/1119, 110 00 PRAHA 1

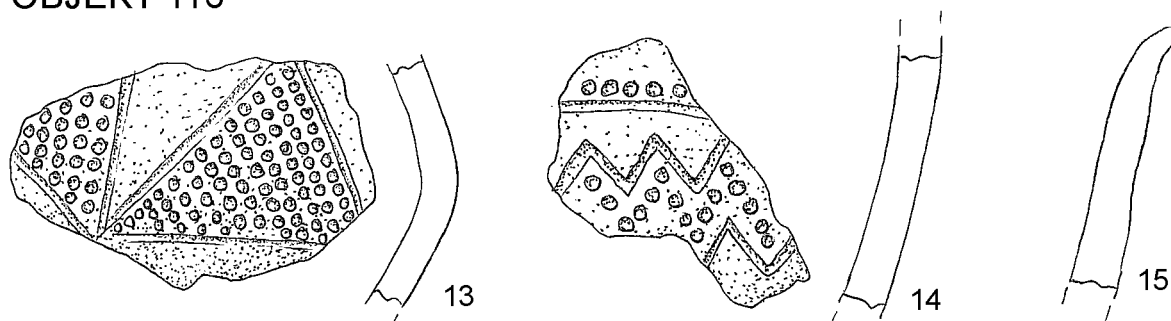
LUBOR SMEJTEK  
ÚSTAV ARCHEOLOGICKÉ PAMÁTKOVÉ PÉČE STŘEDNÍCH ČECH, NAD OLŠINAMI 3/448, 100 00 PRAHA 10

IVANA VOJTĚCHOVSKÁ  
TAUSSIGOVA 1157, 182 00 PRAHA 8

## OBJEKT 48

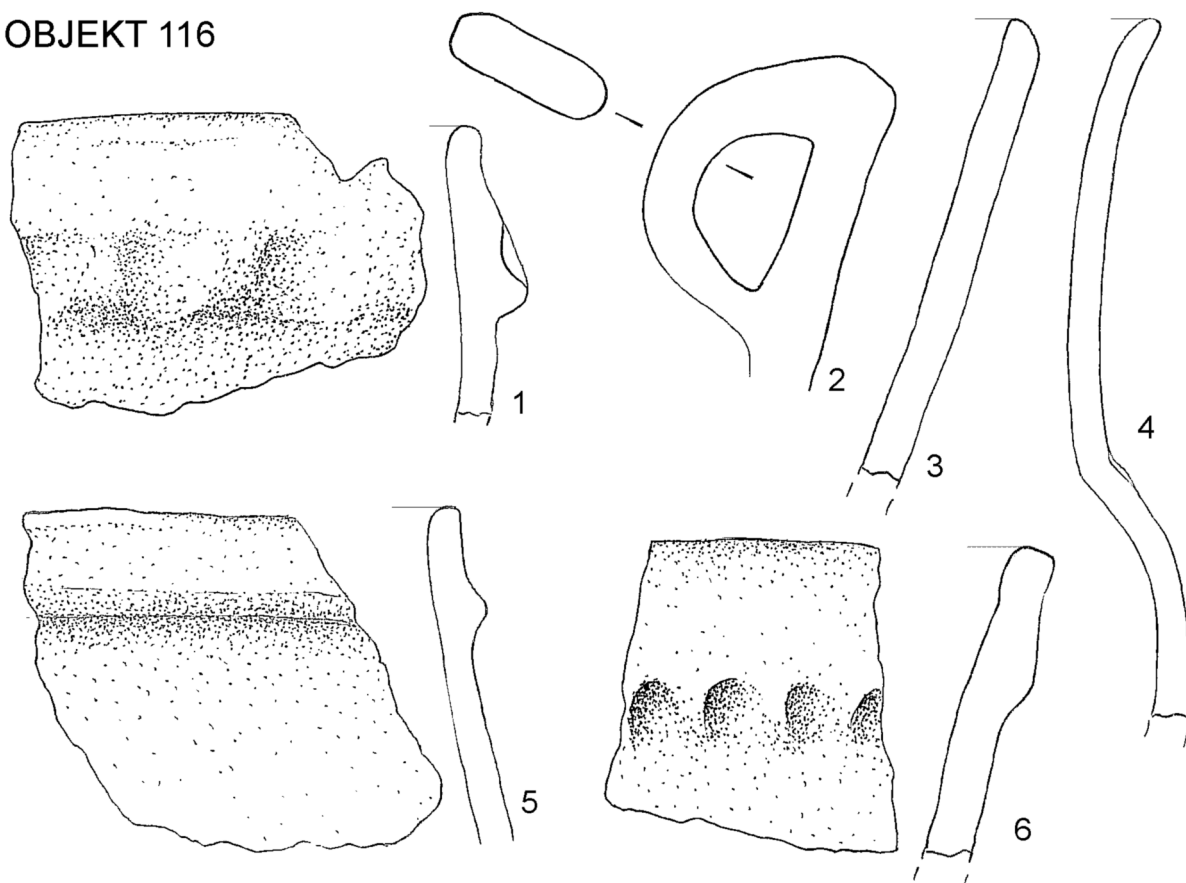


## OBJEKT 116

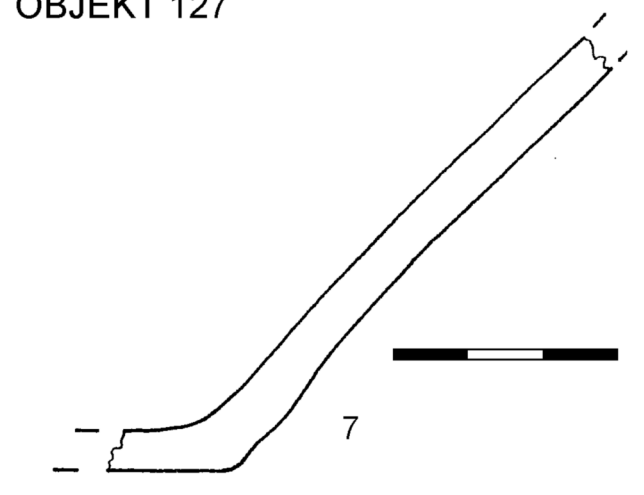


Obr. 12. Velké Přílepy, okr. Praha-západ. Keramika z objektů 48 a 116

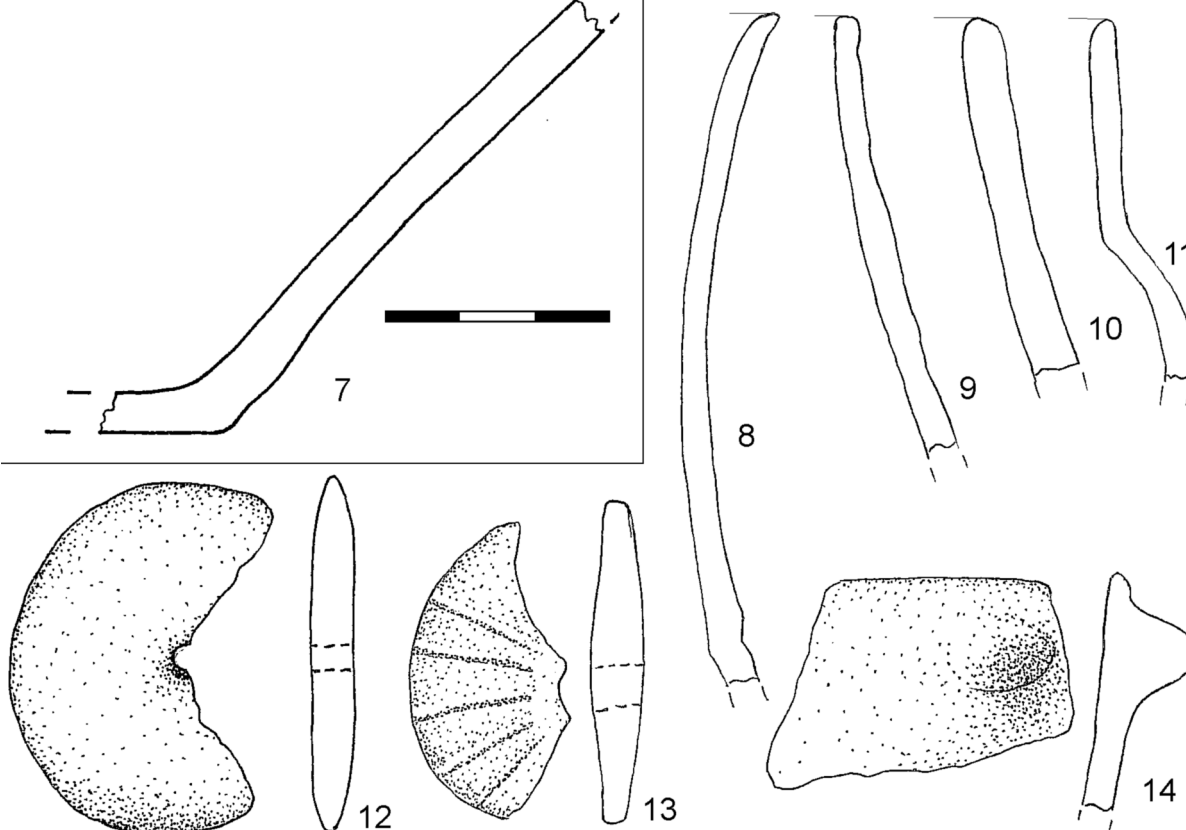
## OBJEKT 116



## OBJEKT 127

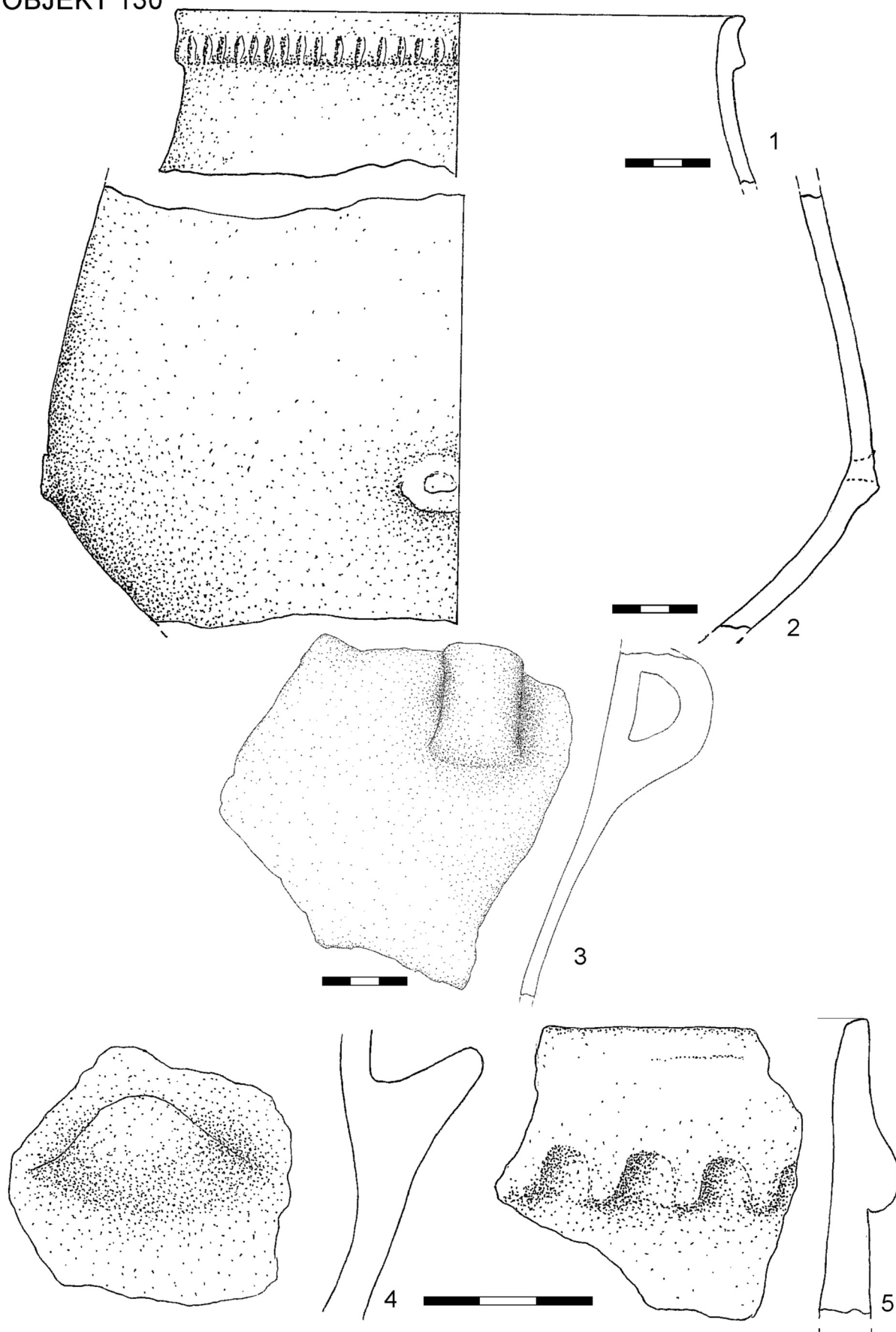


## OBJEKT 130



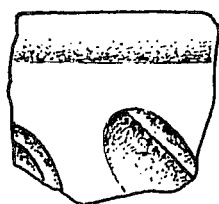
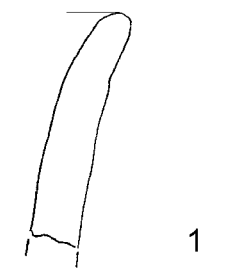
Obr. 13. Velké Přílepy, okr. Praha-západ. Keramika z objektů 116, 127 a 130

## OBJEKT 130

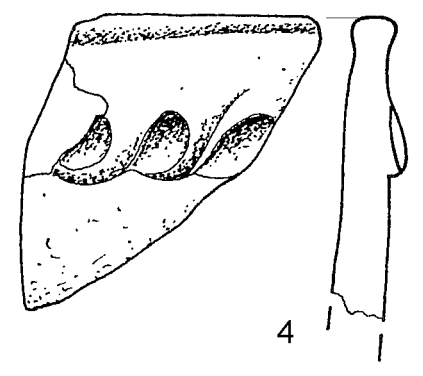
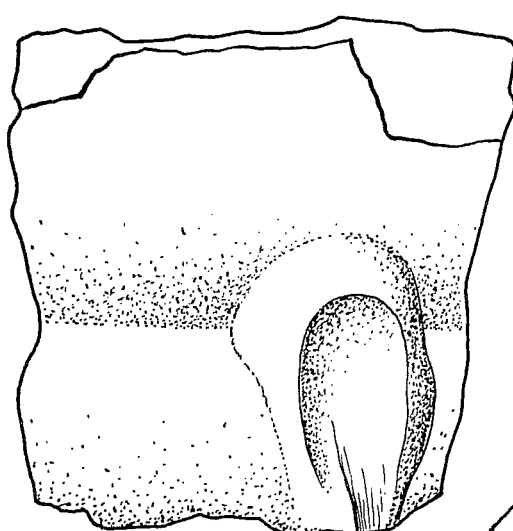


Obr. 14. Velké Přílepy, okr. Praha-západ. Keramika z objektu 130

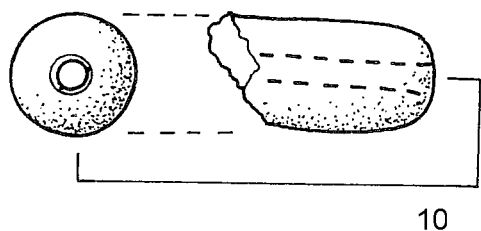
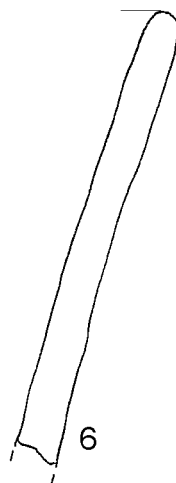
## OBJEKT 132



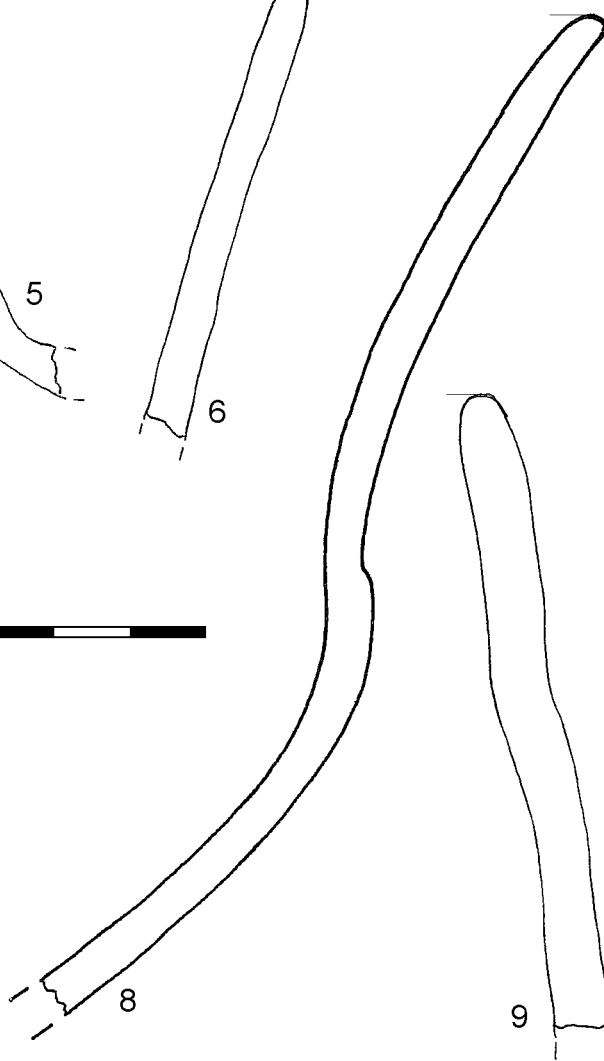
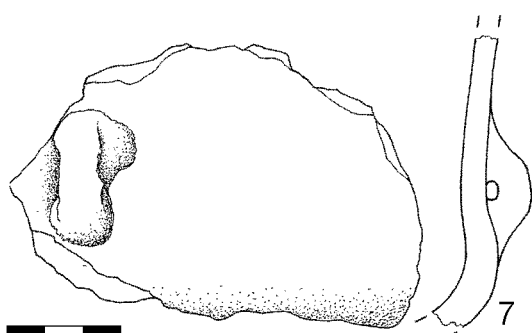
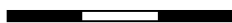
## OBJEKT 161



## OBJEKT 162



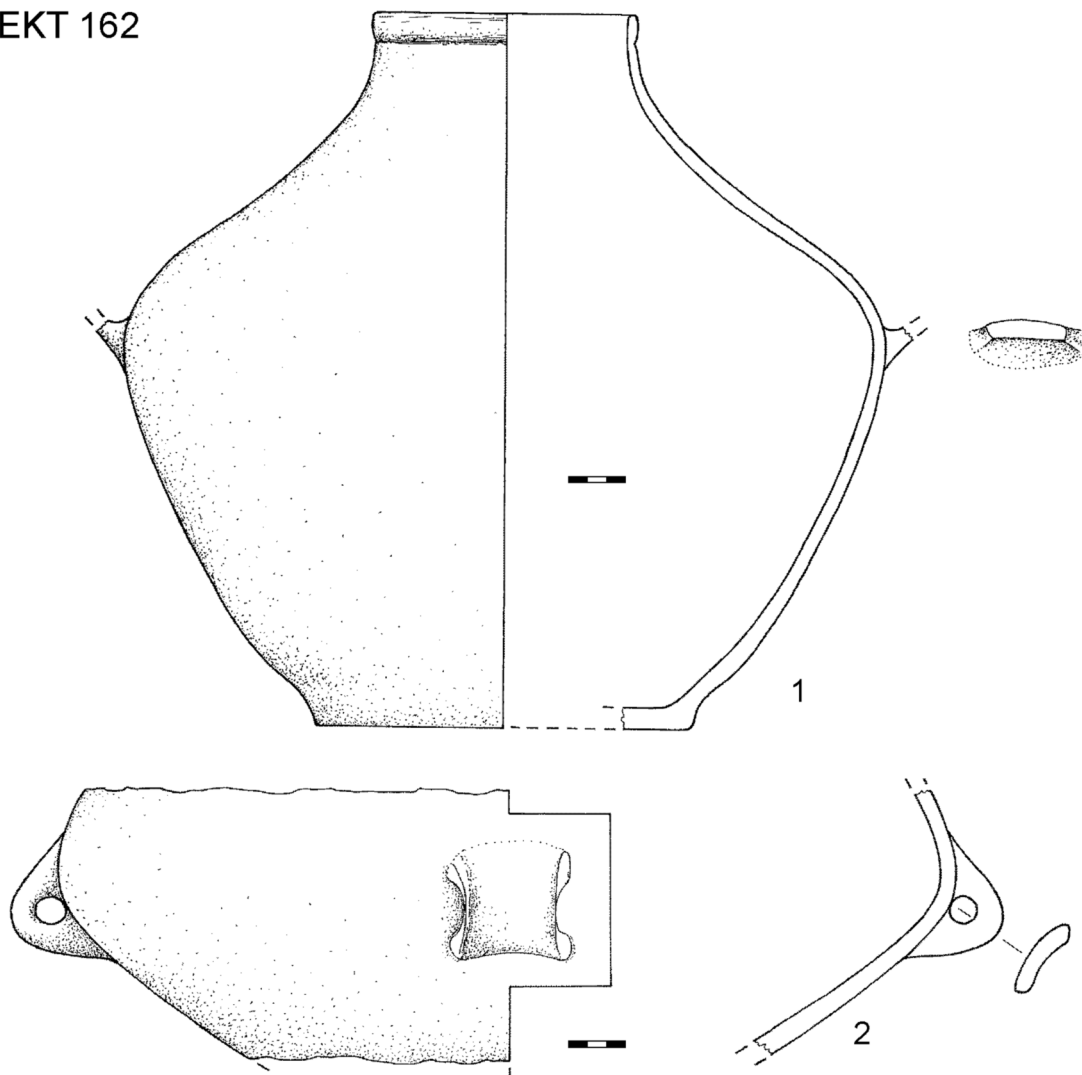
10



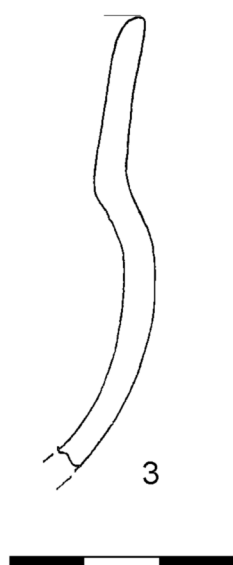
9

Obr. 15. Velké Přílepy, okr. Praha-západ. Keramika z objektů 132, 161 a 162

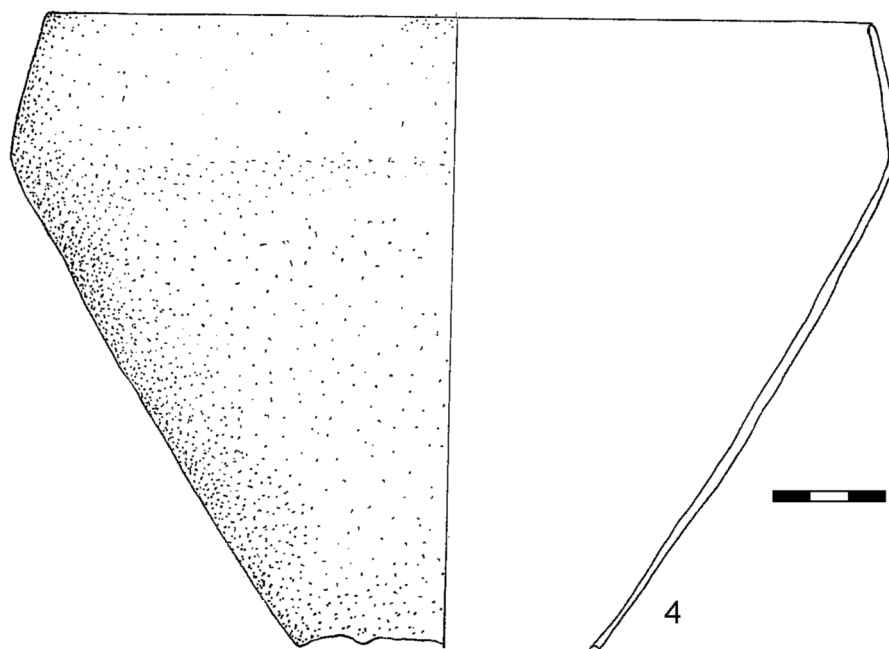
## OBJEKT 162



## OBJEKT 163

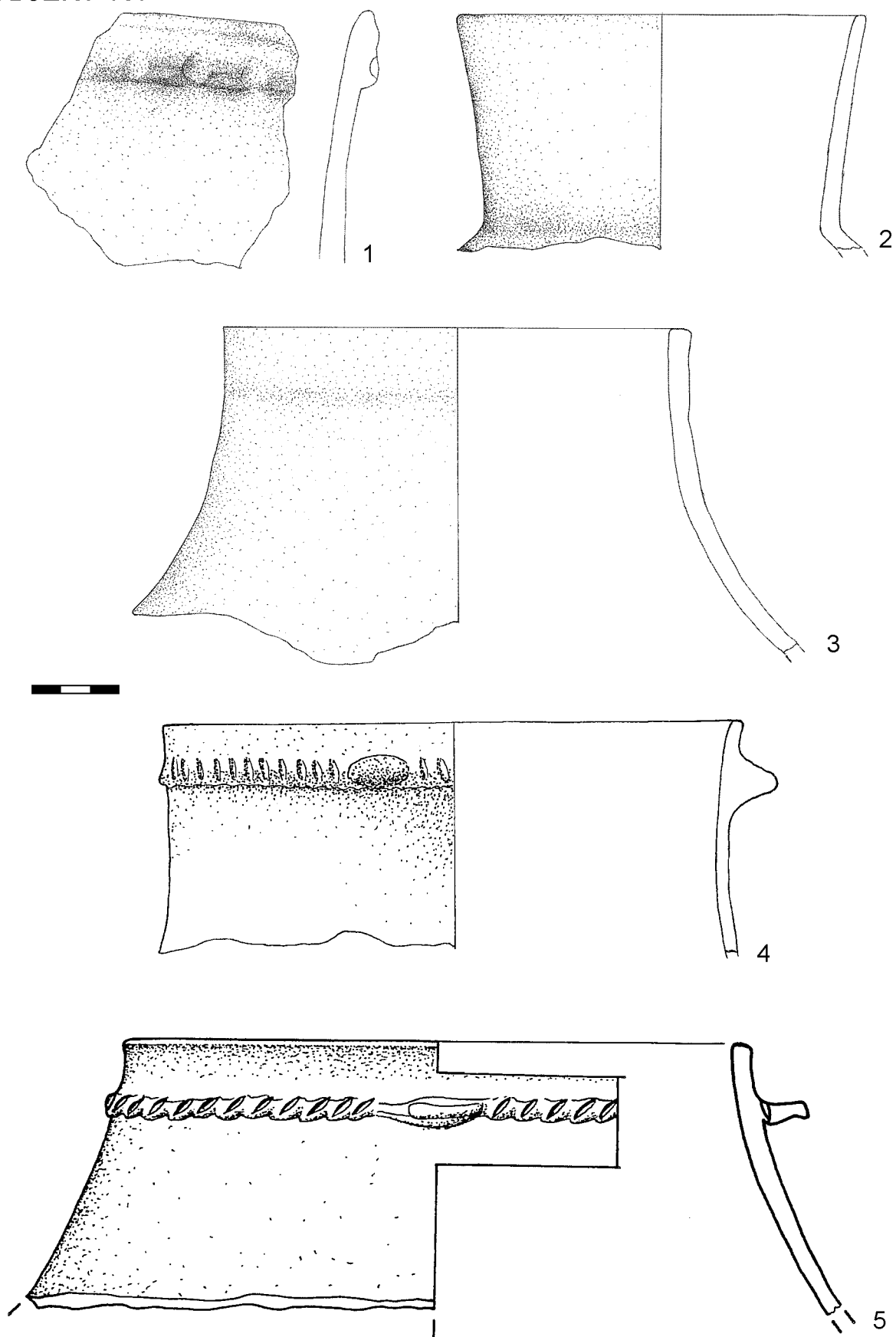


## OBJEKT 166



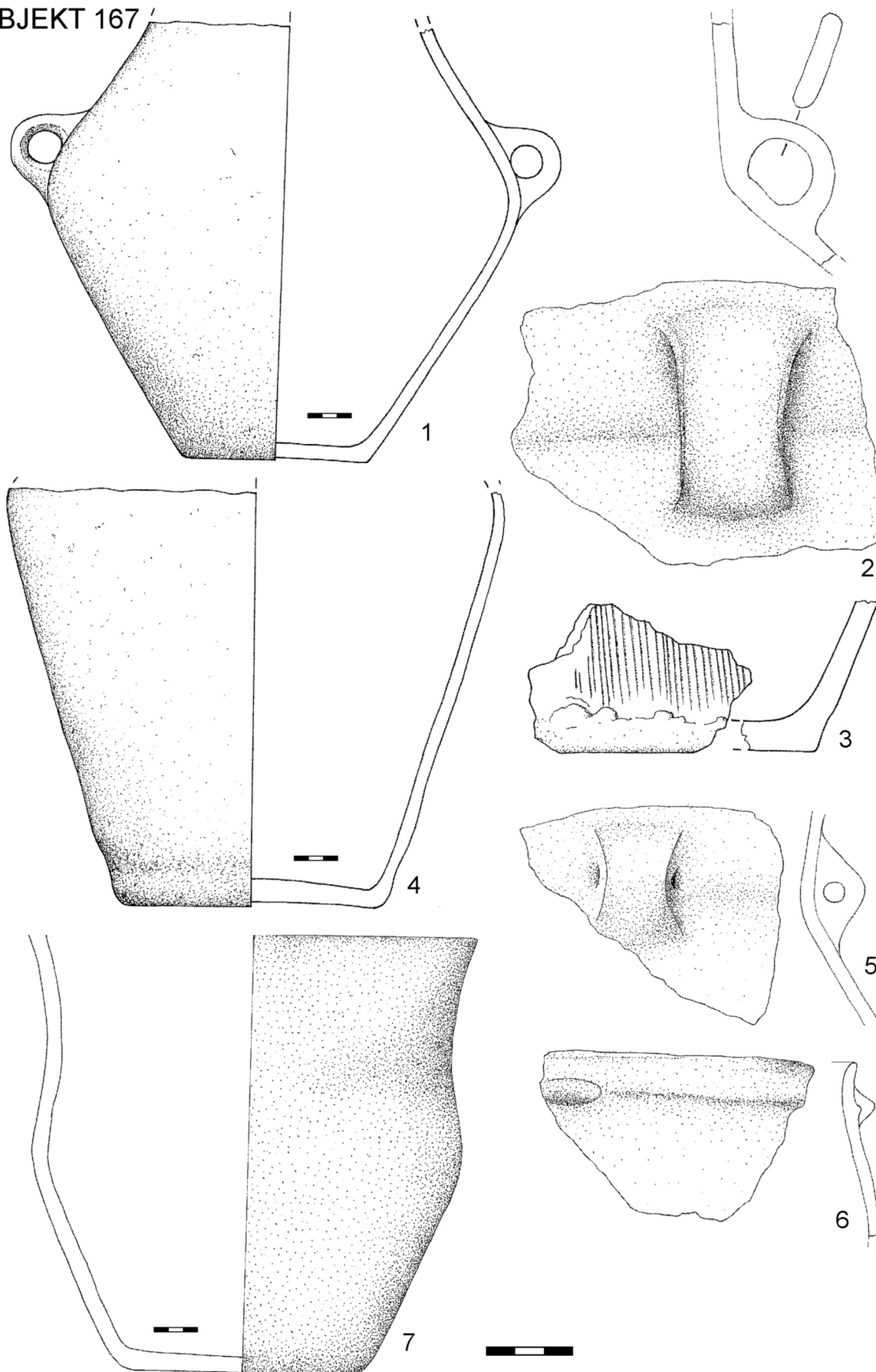
Obr. 16. Velké Přílepy, okr. Praha-západ. Keramika z objektů 162, 163 a 166

## OBJEKT 167



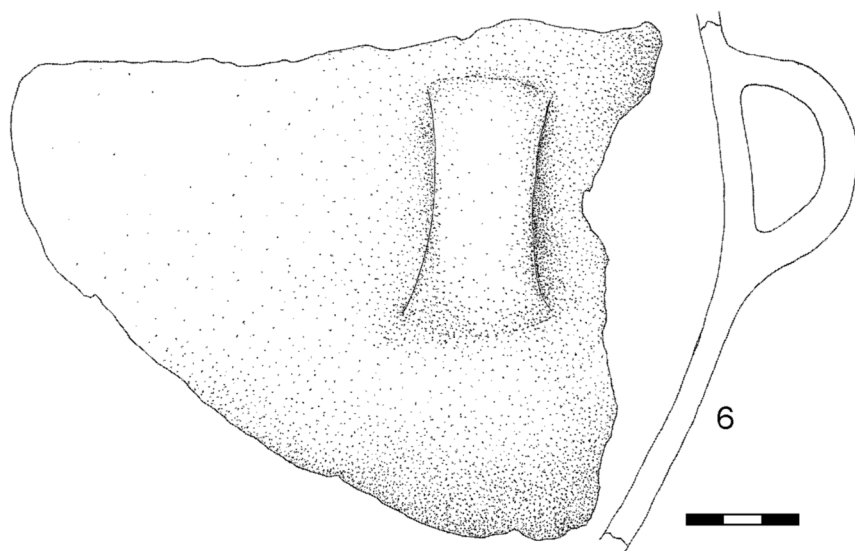
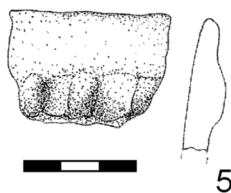
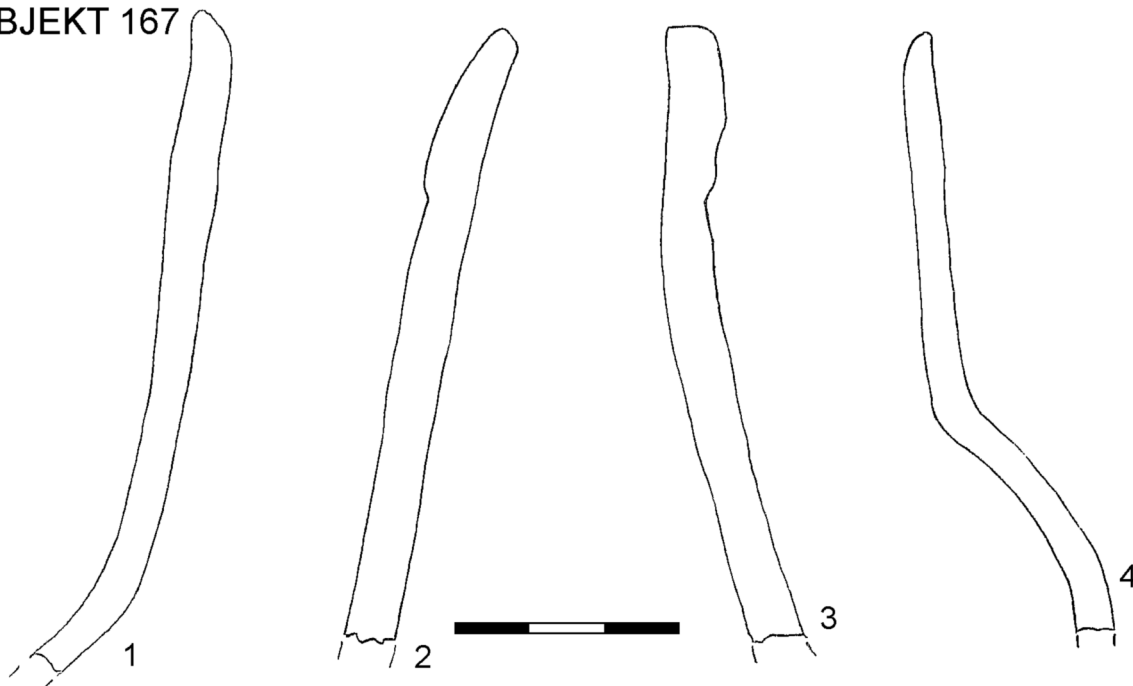
Obr. 17. Velké Přílepy, okr. Praha-západ. Keramika z objektu 167

## OBJEKT 167

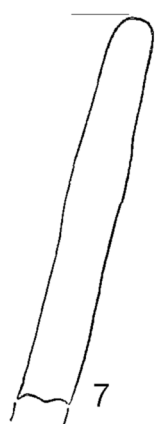


Obr. 18. Velké Přílepy, okr. Praha-západ. Keramika z objektu 167

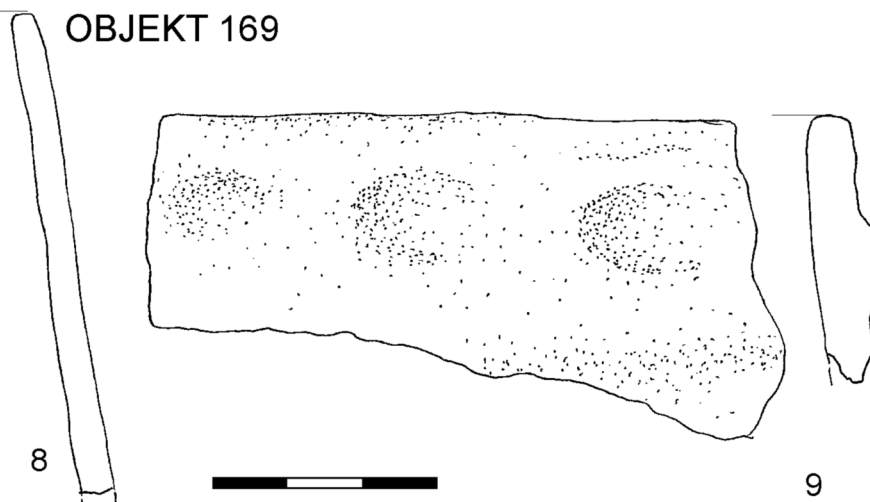
## OBJEKT 167



## OBJEKT 168

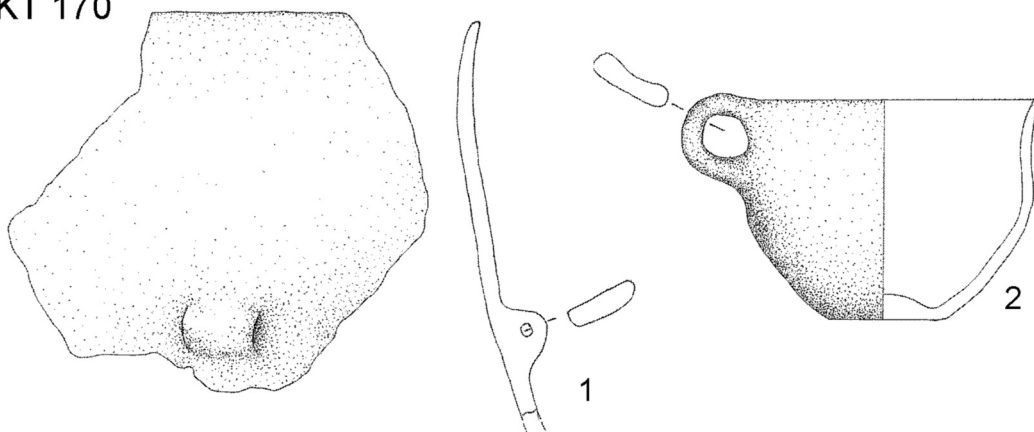


## OBJEKT 169

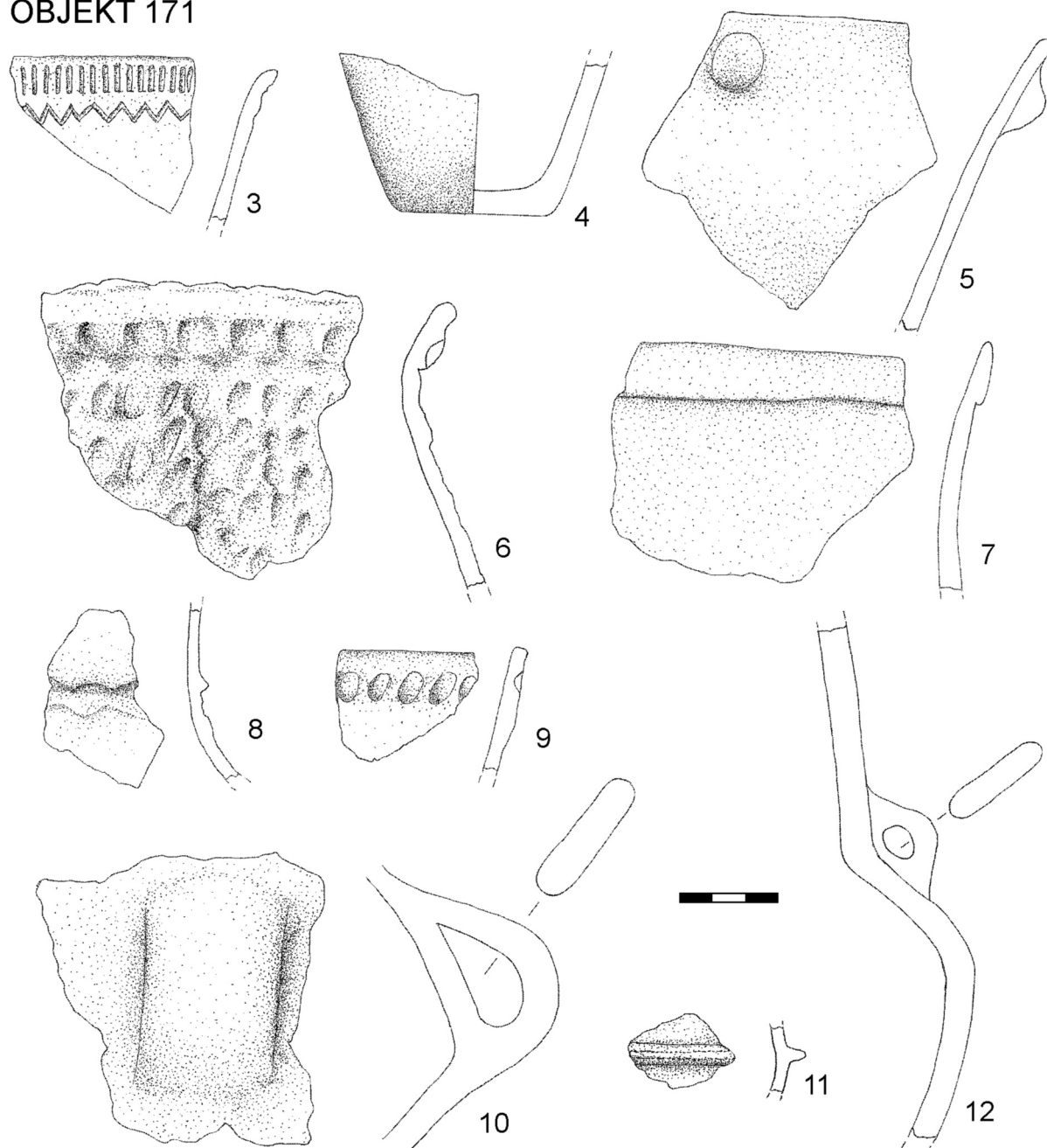


Obr. 19. Velké Přílepy, okr. Praha-západ. Keramika z objektů 167, 168 a 169

## OBJEKT 170



## OBJEKT 171

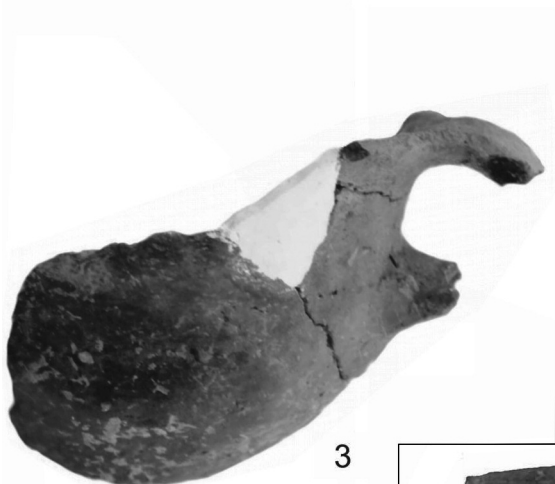


Obr. 20. Velké Přílepy, okr. Praha-západ. Keramika z objektů 170 a 171

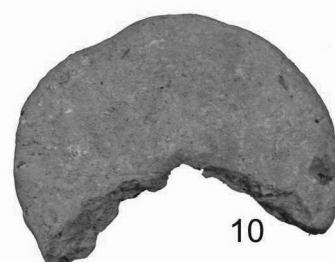
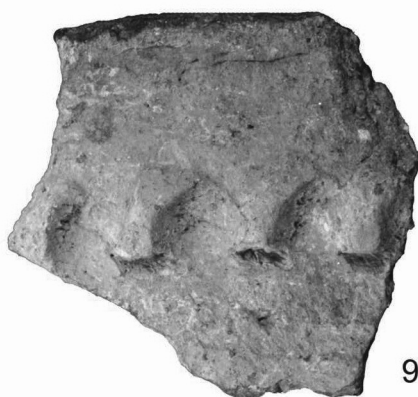
## OBJEKT 48



## OBJEKT 116

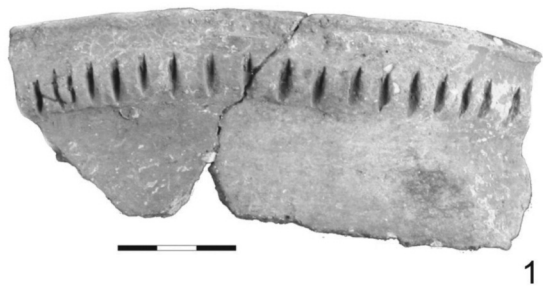


## OBJEKT 130



Obr. 21. Velké Přílepy, okr. Praha-západ. Keramika z objektů 48, 116 a 130

OBJEKT 130



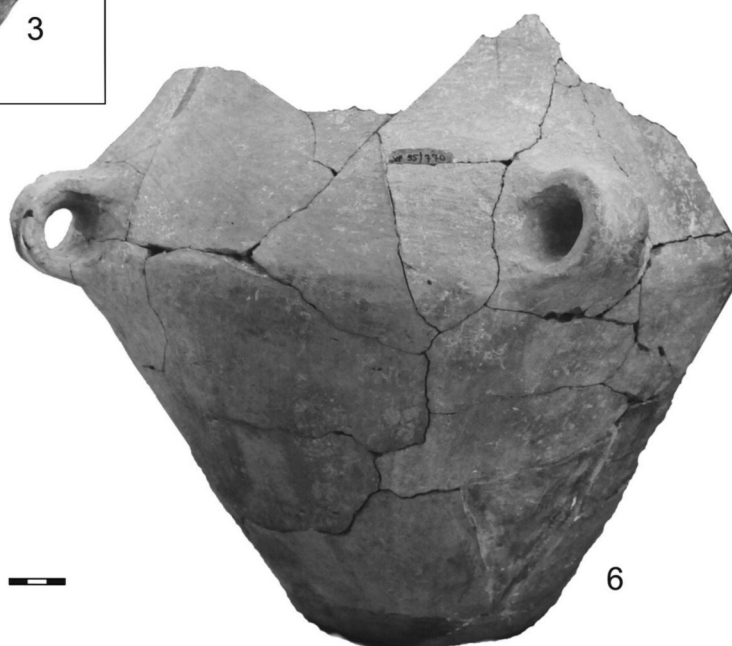
OBJEKT 162



OBJEKT 166

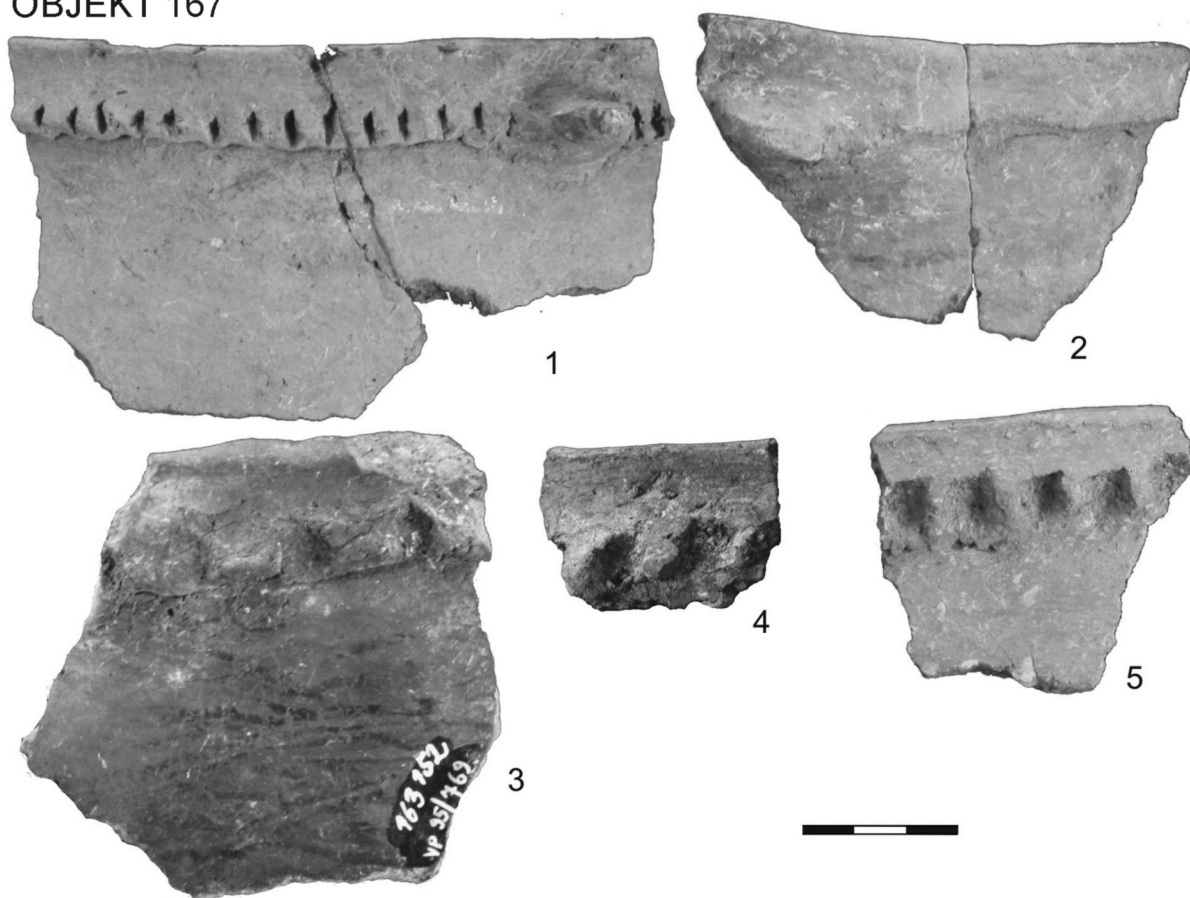


OBJEKT 167



Obr. 22. Velké Přílepy, okr. Praha-západ. Keramika z objektů 130, 162, 166 a 167

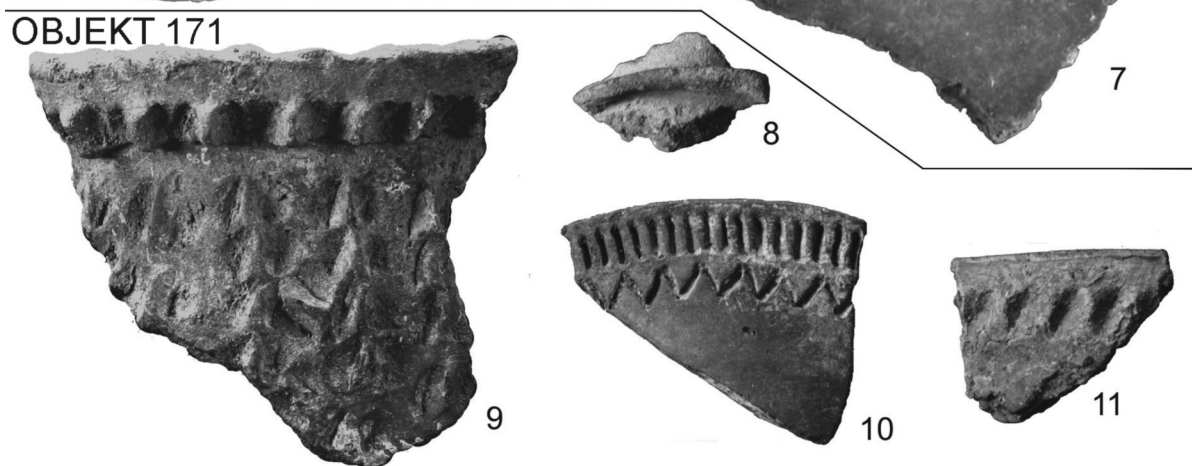
## OBJEKT 167



## OBJEKT 170



## OBJEKT 171



Obr. 23. Velké Přílepy, okr. Praha-západ. Keramika z objektů 167, 170 a 171