

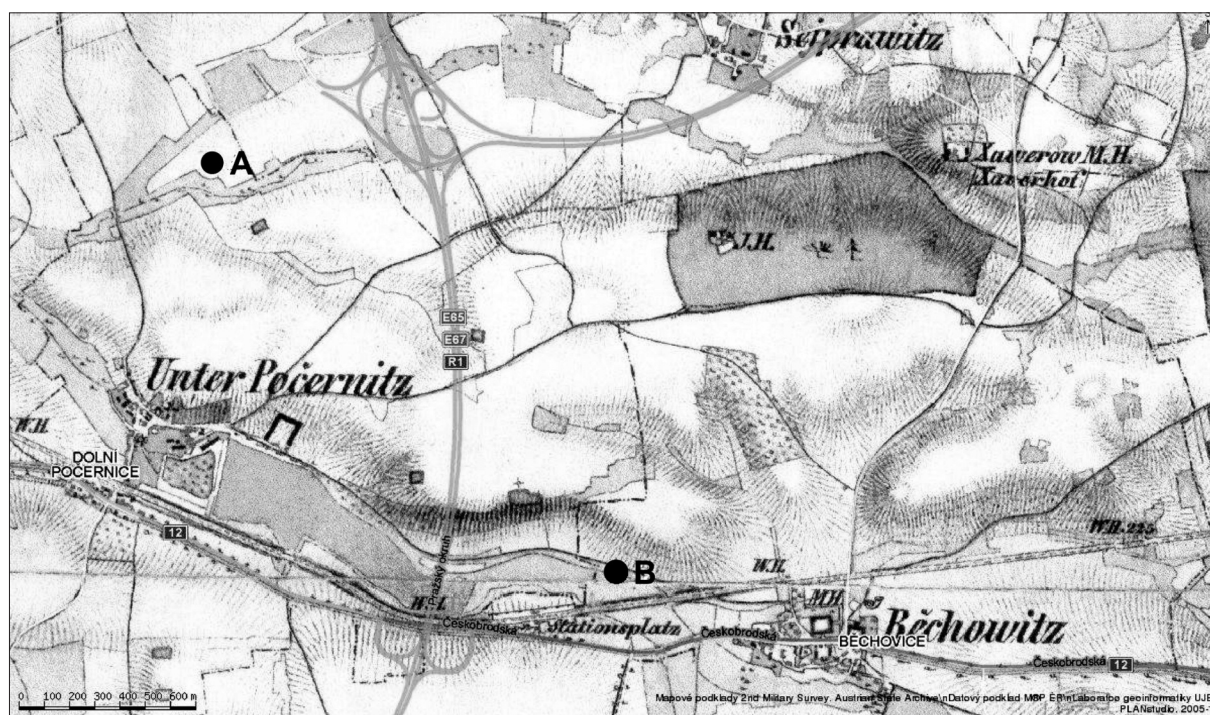
NÁLEZ MICHELSBERSKÉ NÁDOBY NA POLYKULTURNÍM SÍDLIŠTI V PRAZE 9-ČERNÉM MOSTĚ

Jan Frolík – Michaela Mácalová – Jan Zadák

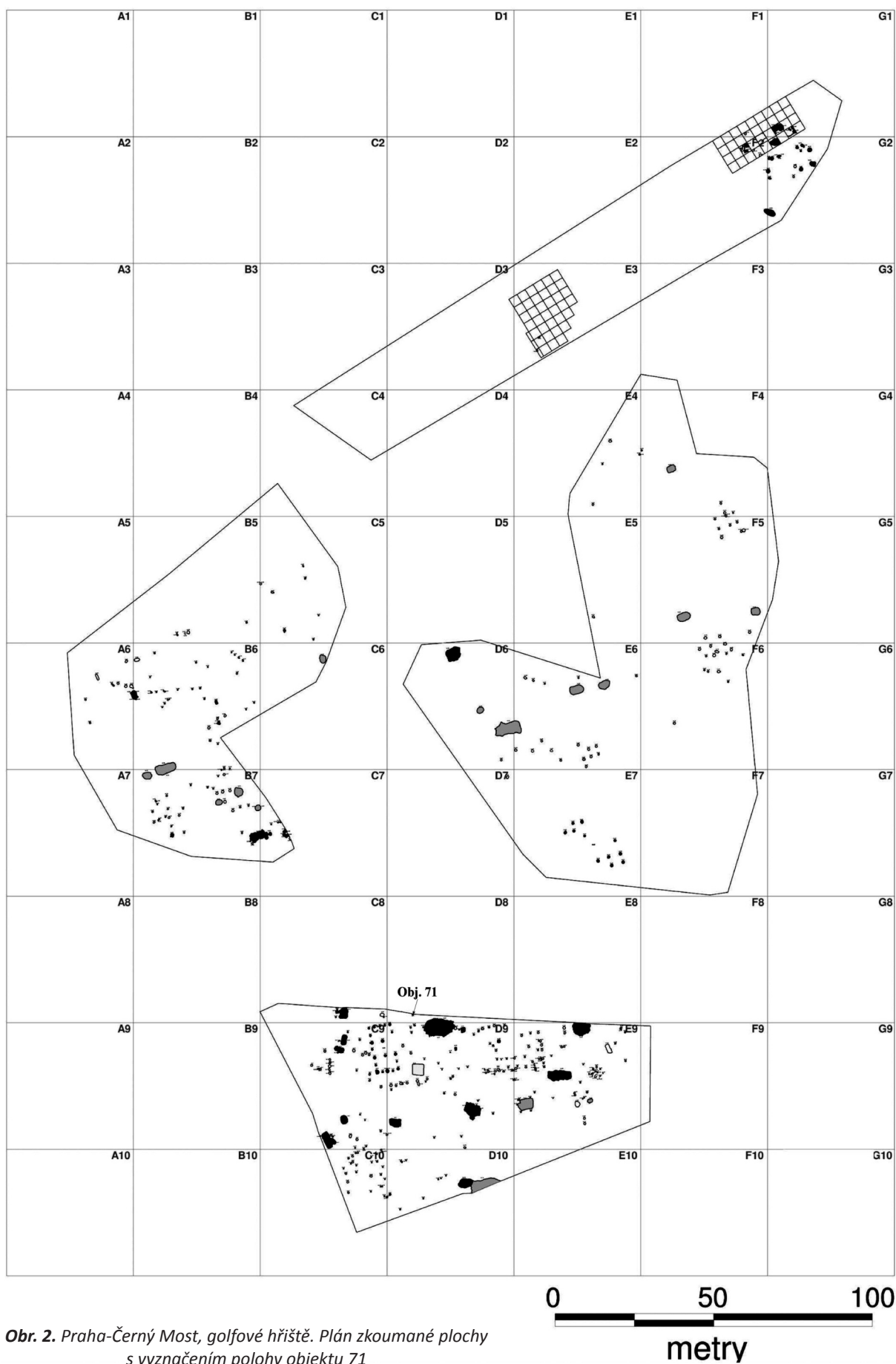
1. ÚVOD

Záchranný archeologický výzkum na lokalitě Praha-Dolní a Horní Počernice, v blízkosti panelového sídliště Černý Most (*obr. 1:A*), započal na jaře roku 2008 na základě upozornění J. Zadáka na neohlášenou skrývku ornice. Byl vyvolán záměrem investora vybudovat osmnáctijamkové golfové hřiště (Golf Resort Black Bridge). Skrytá plocha byla pracovně rozdělena na pět částí, označených jako plocha 1000, 2000, 3000, 4000 a 5000 (*obr. 2*). Na plochách 1000–3000 jsme našli sídlištní objekty spadající do období mladšího pravěku – převážně doby halštatské (bylanské kultury) a starší doby římské. Jeden z objektů (chata) byl datován do období časného středověku (*Frolík – Mácalová 2008; 2009a*). Na plochách 4000 a 5000, které se nacházely v bezprostřední blízkosti potoka Chvalky, se podařilo objevit pozůstatky zaniklé středověké vesnice Babice, datované do 13.–16. století (starší výzkum jiné části téže vsi – *Richterová 1988; 1991; 1996*).

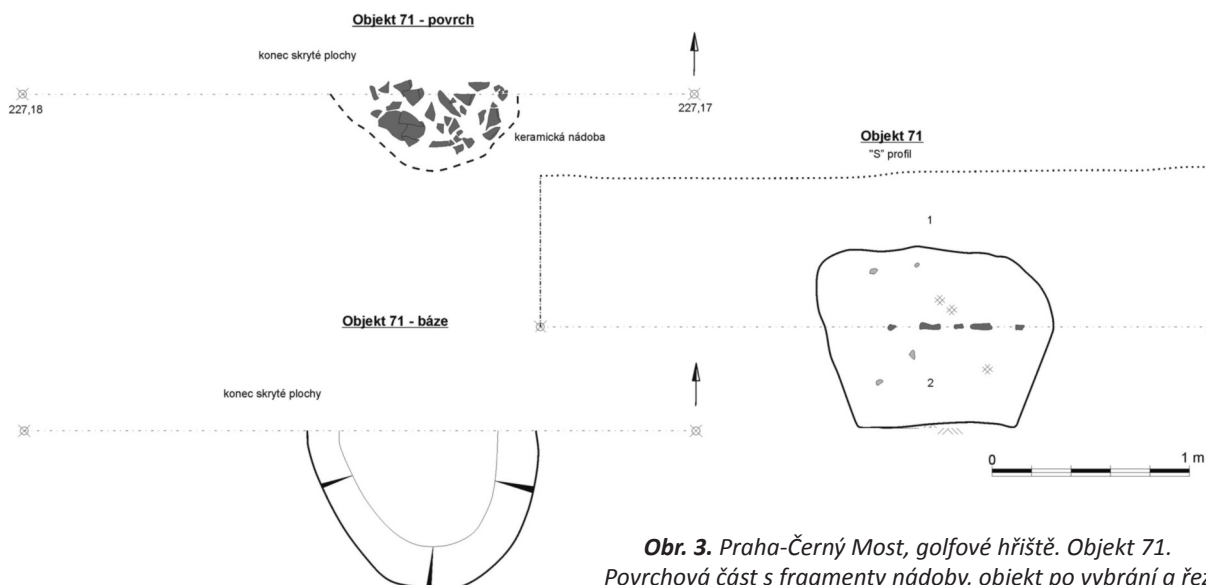
Na lokalitě bylo zjištěno celkem 491 sídlištních a výrobních objektů a čtyři další jsme zdokumentovali během následujícího roku při záchranném výzkumu probíhající v rámci revitalizace nedalekého rybníka Martiňáku (*Frolík – Mácalová 2009b*).



Obr. 1. Praha-Černý Most. Lokalizace naleziště. A – Černý Most, golfové hřiště; B – Běchovice, Nad vodárnou. Nahoře poloha lokality v rámci Prahy



Obř. 2. Praha-Černý Most, golřové hřiřtě. Plán zkoumané plochy s vyznačením polohy objektu 71



Obr. 3. Praha-Černý Most, golfové hřiště. Objekt 71. Povrchová část s fragmenty nádoby, objekt po vybrání a řez

2. POPIS LOKALITY

Zkoumaná lokalita o rozloze cca 3 hektary se nachází na Černém Mostě severně až severovýchodně od pahorku Čeněk (k. ú. Dolní Počernice a Horní Počernice). Rozsáhlé polykulturní pravěké sídliště bylo situováno na pozemku při soutoku Šestajovického potoka a potoka Chvalky. Snad také díky tomu jsme na dotčené lokalitě zaznamenali poměrně vysokou hladinu spodní vody, která nám v některých místech plochy 1000 značně komplikovala vybírání a dokumentaci hlubších, převážně germánských objektů.

Geomorfologicky spadá zkoumané území do Pražské plošiny, jejího podcelku Říčanské plošiny, v jejímž rámci do geomorfologického okrsku Úvalské plošiny. Naleziště se nachází v mělkém údolí rovinatého charakteru. Skalní podklad tvoří ordovické horniny, které jsou překryté deluviofluviálními sedimenty s proměnlivým množstvím úlomků břidlic. Stavba hornin se faciálně mění od šedých jílovců a prachovců po zelenavé jílovce a jílovité břidlice, což se projevuje ve zbarvení zvětralinového povrchu. Do západní části zkoumané plochy zasahují pleistocenní štěrkopísky a písky terasových akumulací potoka Rokytka. V blízkosti vodních toků zjišťujeme holocenní nivní sedimenty, šedé až namodralé šedé jíly a žlutohnědé jílovité hlíny. Nejmladším prvkem jsou bahenní usazeniny v těsné blízkosti vodotečí. Překrývá je již jenom ornice o mocnosti 40–50 cm.¹ V archeologických objektech mladšího pravěku se vyskytovaly zlomky železitých pískovců a slepenců, indikující možnost těžby a přípravy železa, k němuž mohly být využívány i bahenní rudy z náplavů potoka Chvalky (Richterová 1991, 178–179). Pro období kultury michelsberské to však nepřichází v úvahu.

Některé objekty, zejména ty, jež patřily do struktury sídliště ze starší doby římské, bylo možno vysledovat již na povrchu podorničí. Tento fakt způsobil, že některé objekty byly ve své horní části během skrývky poničeny.

3. NÁLEZOVÉ OKOLNOSTI

Zlomky michelsberské nádoby byly nalezeny v objektu číslo 71 (obr. 3). Tato sídlištní jáma s nepravidelným, okrouhlým půdorysem o rozměrech 58 × 39 centimetrů a celkové hloubce 45 centimetrů se nacházela na samém severním okraji skryté plochy 1000. Objekt byl z tohoto důvodu dokumentován jen v přístupné části a na řezu (obr. 4 a 5). Rozebrán byl ve dvou etapách, v první byla vybrána část zasahující do zkoumané plochy. Ve druhé pak byly vybrány keramické zlomky z řezu, tj. z části objektu mimo zkoumanou plochu.

Výplň objektu tvořila homogenní vrstva, sestávající ze silně ulehle černé hlíny s četnou příměsí kamenů a mazanice. Největší koncentrace zlomků keramiky se nacházela v hloubce 80 cm od neskrytého povrchu objektu (obr. 4). Laboratorní zpracování posléze ukázalo, že téměř všechny zlomky pocházejí

¹ Za konzultaci děkujeme I. Herichové.



Obr. 4. Praha-Černý Most, golfové hřiště. Objekt 71, detail vypreparovaných keramických zlomků



Obr. 5. Praha-Černý Most, golfové hřiště. Objekt 71, řez objektem

z jediné nádoby. Terénní situaci můžeme rekonstruovat tak, že do zčásti zaplněného objektu byla zapuštěna nádoba. V další etapě byl objekt (po skončení jeho primární funkce?) zasypán obdobnou výplní. V blízkosti objektu se musela nacházet dřevěná konstrukce (stavba), jejímž dokladem jsou zlomky mazanice ve výplni.

Okolní objekty přímo sousedící s touto sídlištní jámou byly datovány do starší doby římské. Část plochy ležící severně od objektu 71 nebyla zemními pracemi zasažena, a tudíž nebyla předmětem výzkumu a ani nebyla podrobena skrývce. Nelze proto určit, zda by se zde případně mohly nacházet další doklady časně eneolitického osídlení této polykulturní lokality. Vzhledem k současnému využití lokality je ověření jen velmi obtížné. V úvahu by snad přicházely jen povrchové sběry provedené mimo golfovou sezonu.

4. KERAMIKA

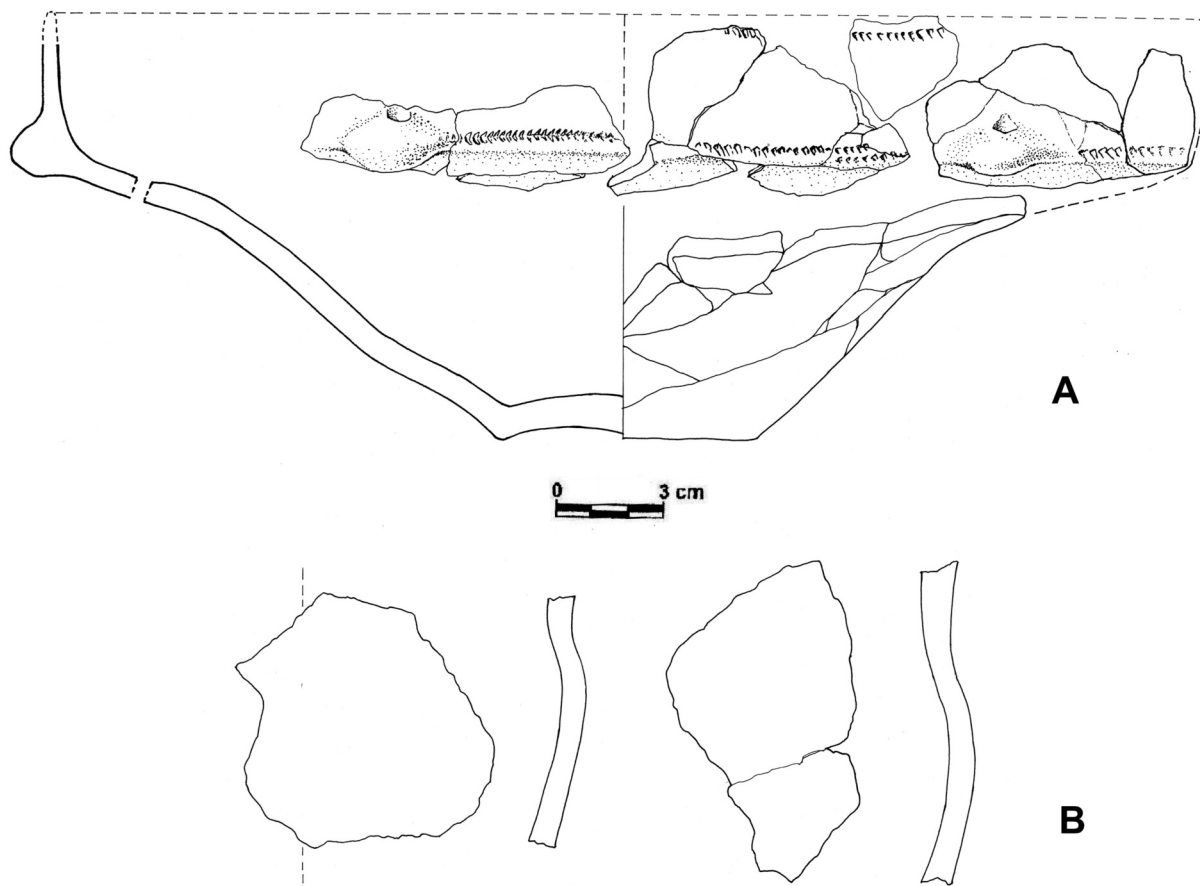
Keramickou nádobu z objektu číslo 71 jsme zrekonstruovali z celkem 64 nalezených zlomků (*obr. 6:A; 7:A*). Jednalo se o mísu cca 14 cm vysokou s maximálním průměrem 30 cm. Tloušťka střepe se pohybuje v rozmezí 8–10 milimetrů. Tělo nádoby je zdobeno ostře zalomenou výdutí umístěnou v horní části nádoby. Součástí této výdutě byla dvě vodorovně připevněná plochá ucha (*obr. 7:B*). Okraj nádoby se bohužel dochoval jen v jediném, značně poničeném fragmentu (*obr. 7:C*). Z něho bylo možno vysledovat, že široce rozevřená mísa s rovným hrdlem měla jednoduchý, lehce zatažený okraj bez jakéhokoliv členění či profilace. Zdobení v podobě podlouhlých, vertikálních kolkových vpichů se zřejmě táhlo podél celého okraje v jedné linii zhruba 3 milimetry pod okrajem.

Podobné keramické nádoby kultury michelsberské pocházejí například z lokalit Postoloprty (okr. Louny) a Bylany-Nade Vsí (okr. Kolín). Nádoba z Postoloprty je nejen podobná svým tvarem, ale i typem a umístěním kolkové výzdoby, byť je tato poněkud rozsáhlejší a objevuje se i vertikálně na těle nádoby. Stejně jako v našem případě měla nádoba dvě drobná, okrouhlá a nesymetricky umístěná ucha. Nádoba z Bylan má ucha umístěná vertikálně a jejich počet je větší než u nádoby z Černého Mostu (*Neustupný – Dobeš – Turek – Zápotocký 2008*). Jelikož se nám však nepodařilo mísu nalézt v kompletním stavu a nejvíce poškozena byla právě v oblasti zalomení výdutě a okraje, nelze vyloučit, že i v tomto případě mohla mít uch více.

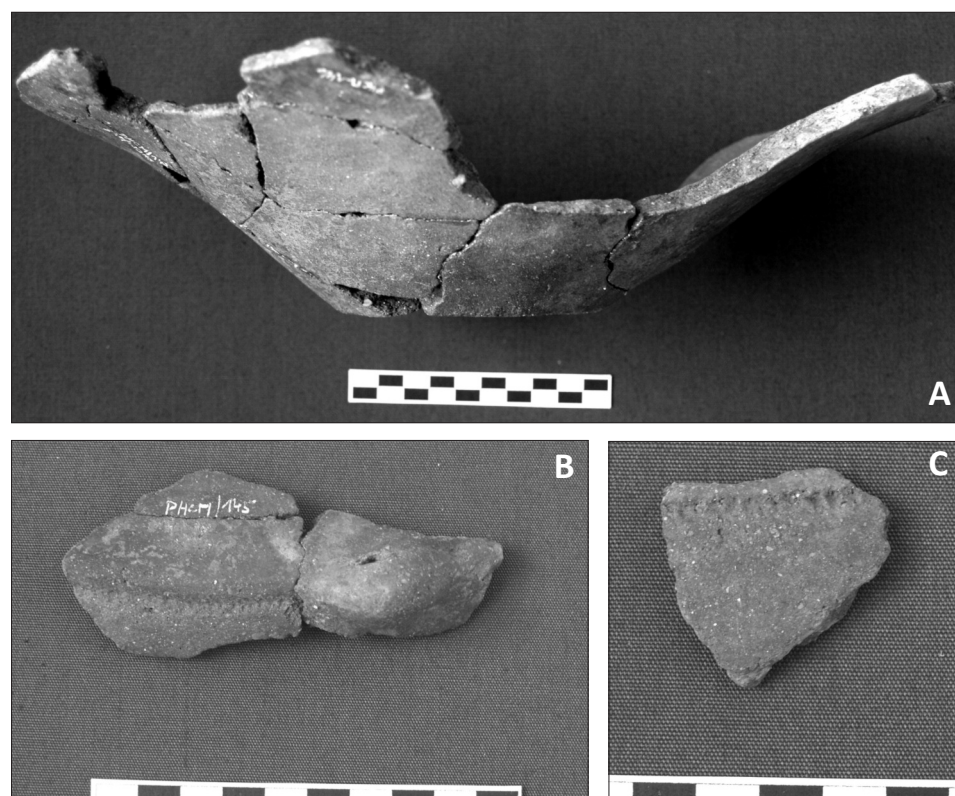
Další dva nezdobené keramické fragmenty, náležející k jedné nádobě, pocházejí z výdutě nádoby (*obr. 6:B*). Tloušťku střepe, použitý materiál a konečně i profilaci by bylo možné ztotožnit s tulipánovitým pohárem – výrazným prvkem michelsberské kultury. Nelze však vyloučit ani podobně profilovaný hrncovitý tvar.

5. NÁLEZY MICHELBSERSKÉ KULTURY NA ÚZEMÍ PRAHY

Nálezy michelsberské kultury nejsou doposud na území Čech příliš četné. Do současné doby bylo hlášeno jen okolo 25 akcí, přičemž některé z nich představují pouze ojedinělé nálezy michelsberské keramiky, někdy i bez bližších nálezových okolností (*Neustupný – Dobeš – Turek – Zápotocký 2008*). Tato situace je snad také způsobena poměrně obtížným zařazením keramického materiálu do 2. stupně časného



Obr. 6. Praha-Černý Most, golfové hřiště. A – mísa; B – fragment tulipánovitého poháru (?)



Obr. 7. Praha-Černý Most, golfové hřiště. A – spodní část mísy, B – detail výzdoby a ucho, C – zlomek okraje s kolkovou výzdobou

eneolitu, do kterého patří mimo jiné též kultura michelsberská. Keramika této kultury je většinou typologicky poněkud nevýrazná, a některé prvky lze proto chybně spojit s kulturou nálevkovitých pohárů (Zápotocký – Černá – Dobeš 1989). V katastru hlavního města Prahy byla michelsberská keramika prozatím zaznamenána na 14, respektive 15 lokalitách:

Běchovice (Praha 9) – Nad vodárnou (obr. 1:B). Ze sběrů jeden zlomek mísy (?) michelsberské kultury a další časně eneolitický materiál (Venclová – Vencl – Zadák 2006, 406).²

Bubeneč (Praha 6) – neznámá poloha. Nález hrobu, v němž se mimo jiné nacházel tulipánovitý pohár (Lutovský – Smejtek 2005, 299).

Ďáblice (Praha 8) – ulice Legionářů 203/3, 204/1, 2. Sídliště z období časného eneolitu, pravděpodobně michelsberské, event. schussenriedské kultury (Lutovský – Smejtek 2005, 299).

Ďáblice (Praha 8) – Batistova cihelna. Nedokumentovaný nález jedné michelsberské nádoby (Lutovský – Smejtek 2005, 299).

Hostivař (Praha 10) – severozápadně od hostivařského hradiště. Výkop pro vodovod, v okolí objektu číslo 11 nalezena keramika michelsberská (Lutovský – Smejtek 2005, 300).

Krč (Praha 4) – poloha Společenská zahrada, při výzkumu nalezen přímý žlab se čtyřmi vstupy, který je s výhradou datován do kultury michelsberské (Lutovský – Smejtek 2005, 248, 300).

Křeslice (Praha 10) – poloha U Fantova mlýna, prozkoumán sídlištní objekt michelsberské kultury s tulipánovitým pohárem (Polišenský 2006).

Libeň (Praha 8) – Balabenka. Nález tulipánovitého poháru (Lutovský – Smejtek 2005, 301).

Libeň (Praha 8) – Palmovka. Nález tulipánovitých pohárů (Lutovský – Smejtek 2005, 301).

Liboc (Praha 6) – Šárka, poloha Kozákova skála. Sídlištní nálezy kultury michelsberské (Lutovský – Smejtek 2005, 302).

Lysolaje (Praha 6) – během rozsáhlého výzkumu nalezen sídlištní objekt kultury michelsberské (Pleslová-Štiková 1972).

Michle (Praha 4) – v blízkosti restaurace Belle Alliance byla nalezena michelsberská mísa a tulipánovitý pohár (Lutovský – Smejtek 2005, 302).

Troja (Praha 7) – nález hrobu se čtyřmi tulipánovitými poháry a michelsberskou mísou (Lutovský – Smejtek 2005, 304).

Vinoř (Praha 9) – poloha Kamenný stůl. Nalezen fragment keramické lžičky s hrotitou rukojetí náležející michelsberské kultuře (Lutovský – Smejtek 2005, 304–305).

V severovýchodním segmentu pražského území jsou nejbližším nalezištěm k námi zkoumané lokalitě Vinoř-Kamenný stůl a Běchovice (obr. 1:B). V Běchovicích (Praha 9) v poloze Nad vodárnou provedl v letech 1977–1978 J. Zadák povrchové sběry. Při nich se mu podařilo získat celkem 46 keramických zlomků. Ty byly původně jen zběžně datovány do období eneolitu a nejméně jeden z nich byl později blíže kulturně přiřazen ke kultuře michelsberské – fáze V. Tento na povrchu hlazený zlomek zřejmě pocházel z mísy s ostře zataženým hrdlem, na lomu je zdoben jednoduchou linií drobných sloupkovitých kolků (obr. 8:1). Ostatní typické zlomky náleží kultuře nálevkovitých pohárů (obr. 8:6) nebo jen obecně ranému či starému eneolitu (obr. 8:3, 4, 7), staršímu až mladšímu eneolitu (obr. 8:2), event. střednímu či mladšímu eneolitu (obr. 8:5) (Zadák – Vencl – Venclová 2006, 406).

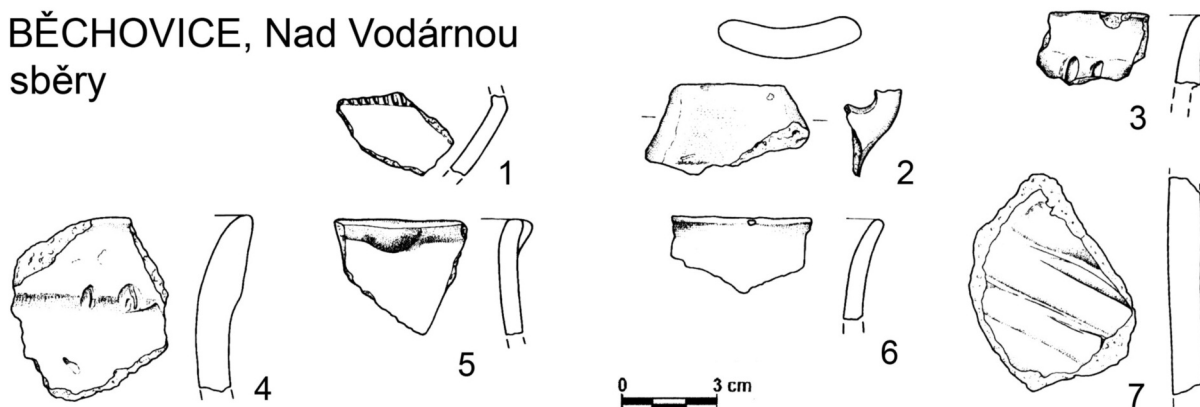
6. ZÁVĚR

Lokalita Praha-Černý Most patří mezi současné významné naleziště. Přestože stěžejními nálezy tohoto polykulturního sídliště jsou sídelní a výrobní komponenty z mladšího období pravěku (doby halštatské a starší doby římské), zanedbatelným není ani nález keramiky michelsberské kultury. Svým charakterem i nálezovými okolnostmi se nijak výrazně neodlišuje od ostatních zaznamenaných projevů michelsberské kultury na katastru hlavního města Prahy i v celé České republice.

Většinu nálezů z území Prahy tvoří ojedinělé nálezy nádob nebo starší nálezy s problematičtějšími nálezovými okolnostmi, výjimku tvoří v podstatě jen objekt z Křeslic (Polišenský 2006). Objekt z Prahy-Černého Mostu je zajímavý především tím, že se jedná o ojedinělý objekt na rozsáhlé prozkoumané ploše. To ho spojuje s podobnou situací z Prahy-Lysolaj a do jisté míry i s objektem z Prahy-Křeslic. Celá nádoba zapuštěná do objektu by byla v jiných obdobích interpretována jako pozůstatek sídlištního objektu, event. jako část povrchové stavby. Za její nepřímý doklad můžeme považovat přítomnost zlomků mazanice ve výplni. Z Čech však podobné stavby kultury michelsberské neznáme. Uvažovat

¹ Za upozornění na tuto lokalitu jsme vděčni M. Dobešovi. S. Venclovi děkujeme za svolení k publikování tohoto materiálu.

BĚCHOVICE, Nad Vodárnou sběry



Obr. 8. Praha-Běchovice, Nad vodárnou. Sběr. 1 zlomek mísy (?) kultury michelsberské, 2–7 eneolit bez bližšího určení

můžeme o způsobu sídlení, které zanechává jenom málo zásahů pod tehdejší úroveň terénu. Stejně tak se ovšem může jednat o pozůstatek nějaké krátkodobé aktivity.

I přes interpretační obtíže představuje objekt z Prahy-Černého Mostu důležitý prvek pro doplnění a rozšíření materiální základny. Nálezy michelsberské kultury jsou doposud poměrně ojedinělé. Je pravděpodobné, že v případě revize starších výzkumů se stav poznání tohoto období může rozšířit díky správnému zařazení dosud nerozpoznaného materiálu. Stejnou naději znamenají velkoplošné záchranné archeologické výzkumy posledních let.

PRAMENY A LITERATURA

- Frolík, J. – Mácalová, M. 2008: Zpráva o záchranném archeologickém výzkumu provedeném na lokalitě Praha-Dolní a Horní Počernice, „GOLF RESORT BLACK BRIDGE“ (smlouva 780092), Archiv ARÚ AV ČR, Praha, v. v. i., čj. 13537/08.
- Frolík, J. – Mácalová, M. 2009a: Zpráva o záchranném archeologickém výzkumu provedeném na lokalitě Praha-Dolní a Horní Počernice, „GOLF RESORT BLACK BRIDGE“, výkop pro kanalizaci (akce 790010), Archiv ARÚ AV ČR, Praha, v. v. i., čj. 15630/09.
- Frolík, J. – Mácalová, M. 2009b: Zpráva o záchranném archeologickém výzkumu provedeném na lokalitě Praha-Dolní Počernice, Akce: „Rekonstrukce a odbahnění nádrže – rybník Martiňák“ (dohoda 790040), Archiv ARÚ AV ČR, Praha, v. v. i., čj. 15631/09.
- Lutovský, M. – Smejtek, L. a kol. 2005: Pravěká Praha. Praha.
- Neustupný, E. – Dobeš, M. – Turek, J. – Zápotocký, M. 2008: Archeologie pravěkých Čech 4. Eneolit. Praha.
- Pleslová-Štiková, E. 1972: Eneolitické osídlení v Lysolajích u Prahy (s příspěvkem B. Soudského: Výzkum v r. 1953), Památky archeologické 63, 3–141.
- Polišenský, T. 2006: Osídlení z období časného eneolitu v Praze-Křeslicích, Archeologie ve středních Čechách 10, 263–268.
- Richterová, J. 1988: Záchranné a zjišťovací výzkumy středověkých vesnic na území Prahy, Archaeologia historica 13, 445–510.
- Richterová, J. 1991: Výrobní činnost na východním okraji agrárního území středověké Prahy, Archaeologica Pragensia 11, 159–186.
- Richterová, J. 1996: Středověké osídlení v povodí středního toku Rokytky, Archaeologica Pragensia 12, 273–307.
- Zadák, J. – Vencl, S. – Venclová, N. 2006: Povrchové sběry, průzkumy a výzkumy na východním okraji Prahy a v okolí v letech 1960–2004, Výzkumy v Čechách 2003, 391–464.
- Zápotocký, M. – Černá, E. – Dobeš, M. 1989: Michelsberské nálezy ze severozápadních Čech, Památky archeologické 53, 30–58.

A FIND OF MICHELBERG POTTERY AT THE MULTI-PERIOD SITE OF PRAGUE-ČERNÝ MOST

In 2008, after removal of the overburden soil on the eastern edge of Prague (cadastral areas of Dolní Počernice a Horní Počernice – Fig. 1:A), a large multi-period prehistoric site was discovered, which was situated on the confluence of two streams. During the rescue excavation, in total 491 settlement and production features were investigated, dating mainly from the Hallstatt period – the Bylany culture and the Early Roman period (RA–RB1). One of the huts dated from the Early Middle Ages (Middle Hillfort period). Also the ruins of a deserted medieval village were detected. The earliest trace of prehistoric activities was a fragment of a ceramic vessel of the Michelsberg culture, which was found in a settlement pit (Feature No. 71 – Fig. 3–5). The presence of daub indicates the former existence of a wooden structure of which there are no known remains. A Michelsberg bowl reconstructed from 64 fragments is, together with a fragment of a tulip beaker (?), the only find from this period made at the site and in its immediate vicinity (Fig. 6; 7). From the viewpoint of an overall interpretation of the find, it is interesting that no similarly dated object was found in the whole investigated area (in total c. 3 ha). However, a similar situation is known from several other sites (e.g. Prague-Lysolaje). The Černý Most feature is the fifteenth site of the Michelsberg culture from the territory of the city of Prague.

Fig. 1. Prague-Černý Most. Location of the site. A – Černý Most, golf course; B – Běchovice, Nad vodárnou. Above: location of the site within Prague

Fig. 2. Prague-Černý Most. Plan of the investigated area, Feature 71 is marked

Fig. 3. Prague-Černý Most. Feature 71. Upper part with fragments of a vessel, the feature after the removal of soil and a cross-section

Fig. 4. Prague-Černý Most. Feature 71, detailed view of prepared ceramic fragments

Fig. 5. Prague-Černý Most. Feature 71, cut through the feature

Fig. 6. Prague-Černý Most. A – bowl; B – fragment of a tulip beaker (?)

Fig. 7. Prague-Černý Most. A – lower part of the bowl, B – detail of decoration and a handle, C – rim fragment with stamped decoration

Fig. 8. Prague-Běchovice. Material from fieldwalking. 1 – fragment of a bowl (?) of the Michelsberg culture, 2–7 – Aeneolithic without closer specification