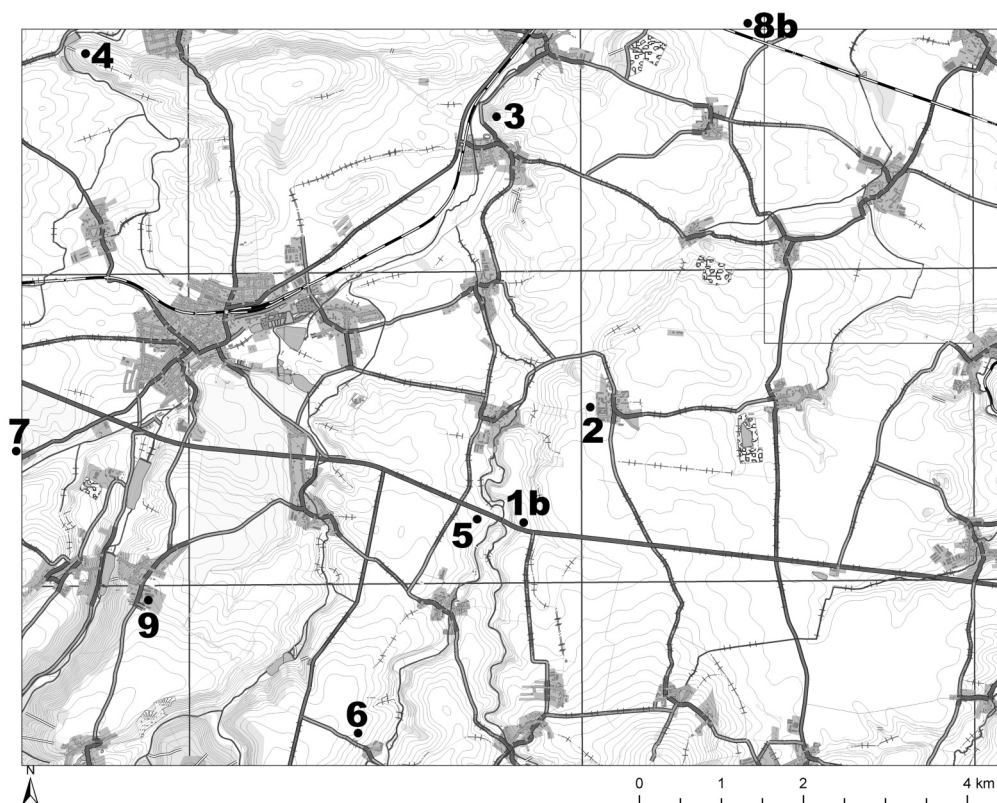
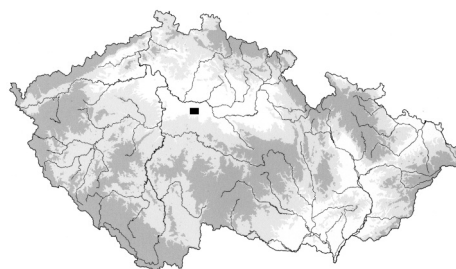


SÍDLIŠTĚ LENGYELSKÉ KULTURY NA ČESKOBRODSKU

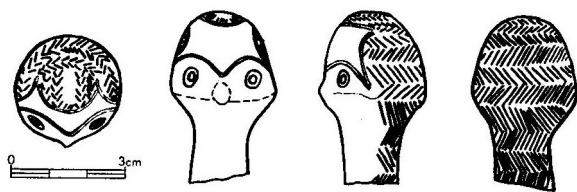
Miloš Vávra

Cílem příspěvku je nastínit hlavní etapy lengyelské kultury (LgK) na Českobrodsku a poukázat na nové nálezy z posledních let. Na Pošembeří se dlouhodobě zaměřila archeologická činnost J. Kudrnáče (Klučov, Kounice, Doubravčice, Poříčany, Bylany atd.) a později na něj navázal svými záchrannými terénními akcemi i V. Čtverák (Poříčany; výstavba dálnice D11 – Třebestovice; železniční koridor Praha–Kolín; Kounice), a to i využitím leteckého průzkumu (*Čtverák – Benková – Špelda b. d.*).

V rámci středních Čech náleží Českobrodsko do tradičního neolitického sídelního území, a to již od doby lidu s lineární keramikou (Mrzky, Tuchoraz, naposledy Masojedy). Přehledně zachytili přírodní podmínky a vývojové tendence I. Pavlů a J. Rulf (1996) ve studii o nejstarším zemědělském osídlení Kolínska. Sídelní areály se rozkládaly v povodí místních potoků (Bušinec, Chotýšský, Bylanka) směřujících převážně od jihu do říčky Šembery, která odvodňuje daný mikroregion. Dále na Nymbursku až po soutok s Výrovkou u Zvěřínku je označována za Černý potok a nedaleko odtud se jako Výrovka vlévá do Labe. Dodnes hustá vodní síť výrazně přispěla k modelaci Českobrodské tabule vytvářením postupně se k severu roz-



Obr. 1. Lengyelské lokality na Českobrodsku. Čísla odpovídají seznamu v textu. Mapový podklad ARÚ AV ČR, v. v. i. Nahoře: poloha na mapě ČR



Obr. 2. Syneč, č. o. Krupá, zlomek ženské plastiky, starší MMK

širujících údolí. V jižní a vyšší části převažuje růžové žulové a poté červené permské pískovcové podloží místy převrstvené úrodnými sprašovými návějemí. V severní části na okraji Nymburské kotliny převažují těžké tmavé hlinito-jílovité půdy na bílém vápencovém podkladě. V okolí Českého Brodu se rovněž vyskytují spraše, které pokrývají vyšší terénní útvary na pískovcích (Kounice, Na skále), nebo podlouhlá návrší tvořená štěrkovými usazeninami s velkými pískovnami (Poříčany-Černá obora, Na seňarku; Klučov; Skramníky; Chotouň).

V mladém neolitu bylo Českobrodsko osídleno obdobně jako jinde v české sídelní oikumeně lidem s vypíchanou keramikou (KVK). Postupně do tohoto domácího kulturního prostředí pronikají a prosazují se první projevy lengyelského okruhu (obr. 2; Syneč, zlomek plastiky MMK na sídlišti mladé KVK; Vávra 1986, Abb. 1; Pavlů – Zápotocká 2008, Příl. 12:9). Nejen na keramice můžeme sledovat postupně sílící podíl této mladší neolitické civilizace vzniklé původně ve středním Podunají a její větve s moravskou malovanou keramikou. Ve sledované oblasti zatím postrádáme kruhové stavby známé z jižní Moravy (Těšetice), východních Čech (Holohlavy, Lochenice), z východní části středního Polabí na Kutnohorsku a Kolínsku (Bylany, Kolín) a na západě z Prahy (Krč, Ruzyně, Vinoř). Tyto rondely jsou příznačné pro nálezy horizont s mladou vypíchanou keramikou (KVK IVa–b) a se starší MMK (Ia–b). Teprve geofyzikální průzkum v Masojedech spolu s další záchrannou činností a vyhodnocením dosud získaných nálezů na staveništi RD rozhodnou, zda některý ze dvou příkopů zachycených při stavbě cesty v r. 2010 náleží do tohoto časového úseku. Prozatím zde převažují zlomky lineární keramiky.

V rámci mladé a pozdní LgK bylo rozlišeno několik nálezy horizontů kladených do mladého neolitu až časného eneolitu. Z počátku v nich výrazně ustupuje podíl vypíchané ornamentační techniky (V. fáze VK/MMK IIa) až převažuje nezdobená pozdně lengyelská keramika (MMK IIb). Později se v horizontu Praha-Střešovice (MMK IIc) opět setkáme s četnější vhloubenou výzdobnou technikou (rýhy, důlky, vpichy), která na samém závěru lengyelské kultury plynule přechází do tvarů a výzdoby nádob jordanovské skupiny (LgK IV). Ta se posléze transformuje v průběhu časné eneolitické regionalizace posílením západních kulturních kontaktů a vlivů, až nakonec její projevy mizí v době nastupující baalberské fáze kultury nálevkovitých pohárů.

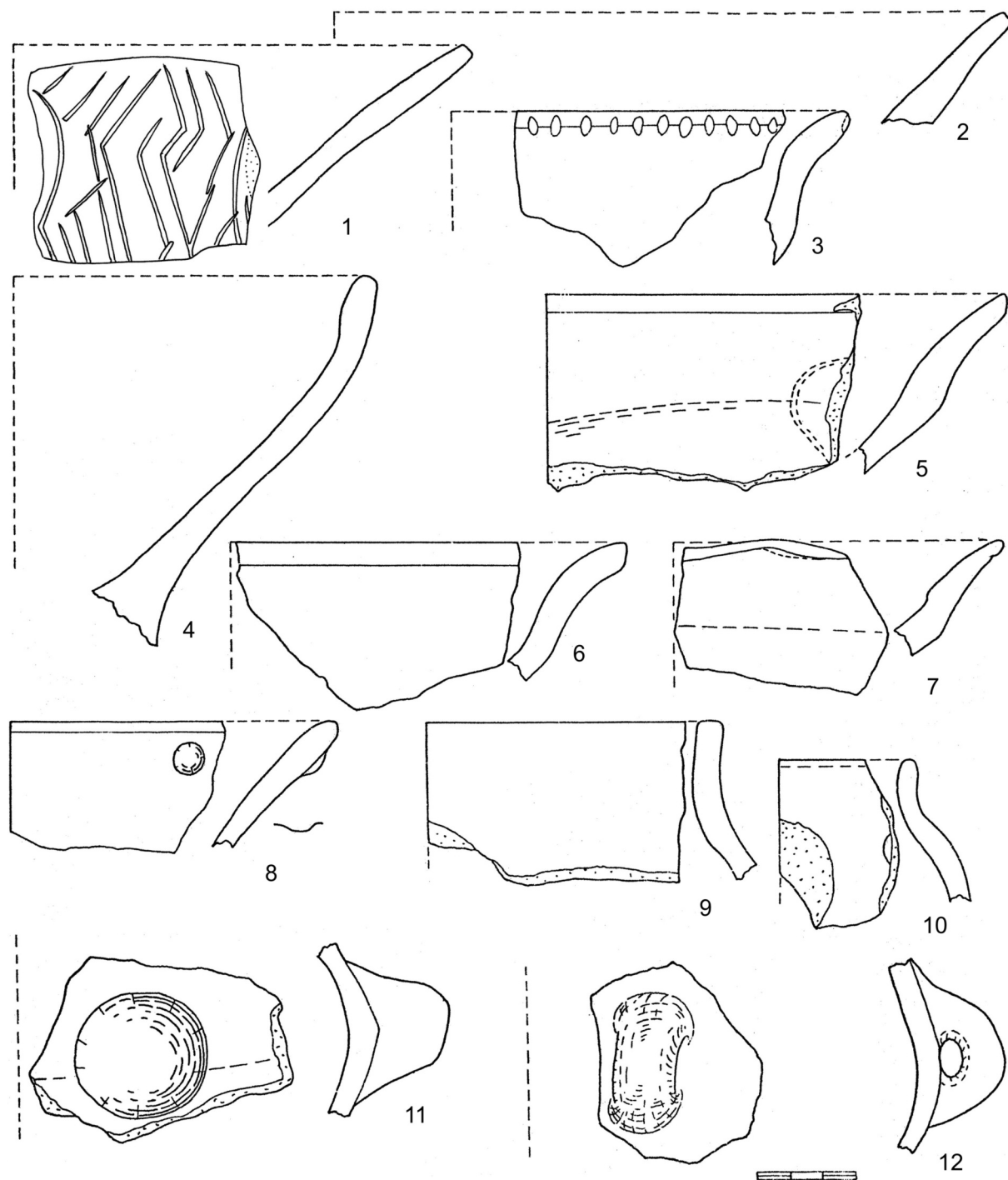
Otázkou zůstává nakolik změny pozorované v hmotné kultuře a zvláště v typologickém vývoji keramiky, jež jsou určující pro datování nálezy souborů a stanovení jejich kulturní příslušnosti, odrážejí společenské a historické procesy, a jakou tedy mají vypovídací hodnotu. Příkladem může být téměř úplný ústup tvarů a techniky výzdoby vypíchané keramiky. Nakonec začne dominovat nezdobená keramika mlado- až pozdně lengyelské profilace reprezentující počátek závěrečného období kultury s moravskou malovanou keramikou (MMK IIb = Horní Cetno-Předměřice n. L.; Zápotocká 1981; Vávra 1981; Vokolek – Zápotocký 2009). Jaký osud postihl tvůrce vypíchané keramiky, nastala v Čechách počátkem eneolitu demografická změna? Jižní až střední Morava si sice nadále zachovávají svoji úlohu primárního centra pro oblasti dále k severu a na západ, ale hmotná kultura tu má být již za svým zenitem (Podborský a kol. 1993, 120). Naopak pro východní a střední Čechy znamená začátek časného eneolitu významný kulturní a společenský impuls vyvolaný tušenou obměnou místního obyvatelstva. Z předpokládaných přesunů pak vycházejí lépe nově příchozí s „nepomalovanou“ lengyelskou keramikou, kteří se konečně stanou hegemonem ve větší části české kotliny. V nových společenských podmínkách a v prohlubujícím se procesu regionalizace kulturního vývoje pak dochází k většímu využití výšinných poloh (Čáslav-Hrádek, Topol-Na hradě, Chrudim-Pumberka, Horní Cetno v Pojizeří) a k jejich opevnování. Poprvé tak vznikají skutečná hradiště, která můžeme nejlépe vysledovat na přírodou vymezených ostrožnách, kde je doplňují umělé fortifikační prvky (příkopy a hradby). Defenzivní úloha a vymezení menších ploch ve velikosti kolem 1 ha ukazují na odlišné společenské podmínky a potřeby oproti starším a někdy i větším mladoneolitickým rondelům, jejichž strategické umístění v krajině není zatím prokázáno a je jim připisována spíše sociokulturní funkce.

V sousedním východním mikroregionu (Kouřimka-Výrovka) byla nadále využívána výšinná poloha na Staré Kouřimi, odkud jsou již doklady o sídlišti lidu s mladou vypíchanou keramikou (Šolle 1954). Z objektu 5/1954 s mladou nezdobenou keramikou lengyelské profilace (5. fáze KVK/MMK IIa) pochází rovněž odpad z výroby tzv. mramorových náramků (14 různých velikých vývrtků; Zápotocká 1984, Abb. 26–27). Jedná se o dosud největší takový soubor u nás a navíc, na rozdíl od obdobných předmětů z Radimi, má spolehlivé nálezy okolnosti. Existence dílenské výroby na trase z Posázaví, kde byla

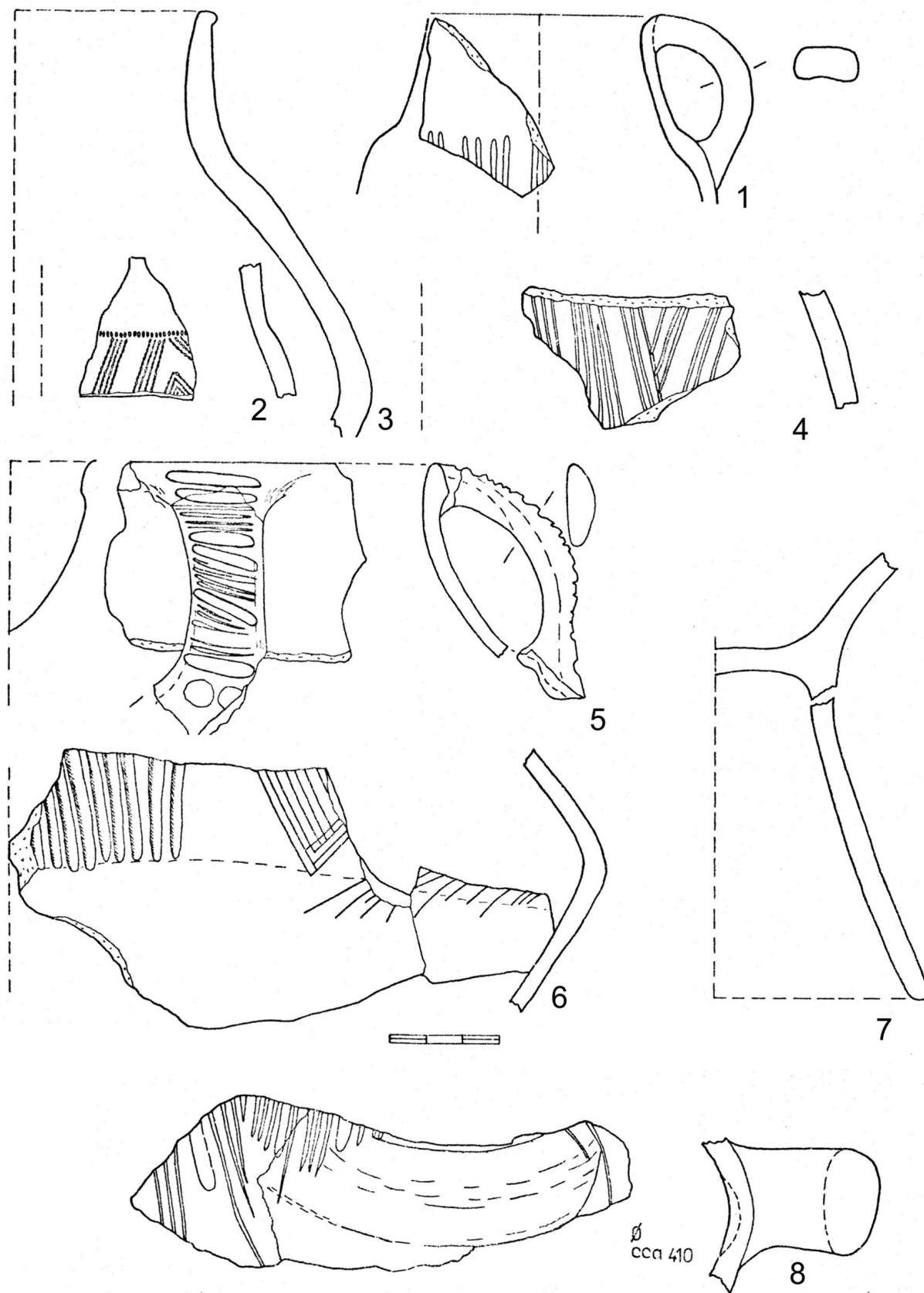
tato surovina těžena, dokládá místní specializaci a lze uvažovat o distribuci hotových předmětů dále na sever podle Výrovky až k Labi.

Ve sledovaném mikroregionu v okolí Českého Brodu zatím neznáme výšinnou polohu s mladou lengyelskou keramikou (MMK IIb). Stejně datovanou keramikou můžeme uvést z polohy nad Šemberou v Tuchorazi (Zápotocká-Steklá 1964; Vávra 1981). Jiné dosud blíže neurčené keramické nálezy kladené do LgK pocházejí z povodí Chotýšského potoka a z jeho soutoku s Bylankou (Bylany, Kšely).

V následující fázi mladolengyelské keramiky, pro kterou jsou příznačné nálezy z výšinné polohy v Praze-Střešovicích (MMK IIc; Zápotocká 1969), lze opět sledovat zvýšení podílu ryté a důlky či vpichy zdobené techniky výzdoby. V Pošembeří z tohoto horizontu pocházejí starší nálezy z Třebestovic (obr. 3; Novotný 1950, obr. 3; Vávra 1981, tab. 104).



Obr. 3. Třebestovice 1897, keramika, MMK IIc



Obr. 4. Kounice 1980, Na Skále, sonda 4, výzkum J. Kudrnáč, keramika, starší jordanovská skupina

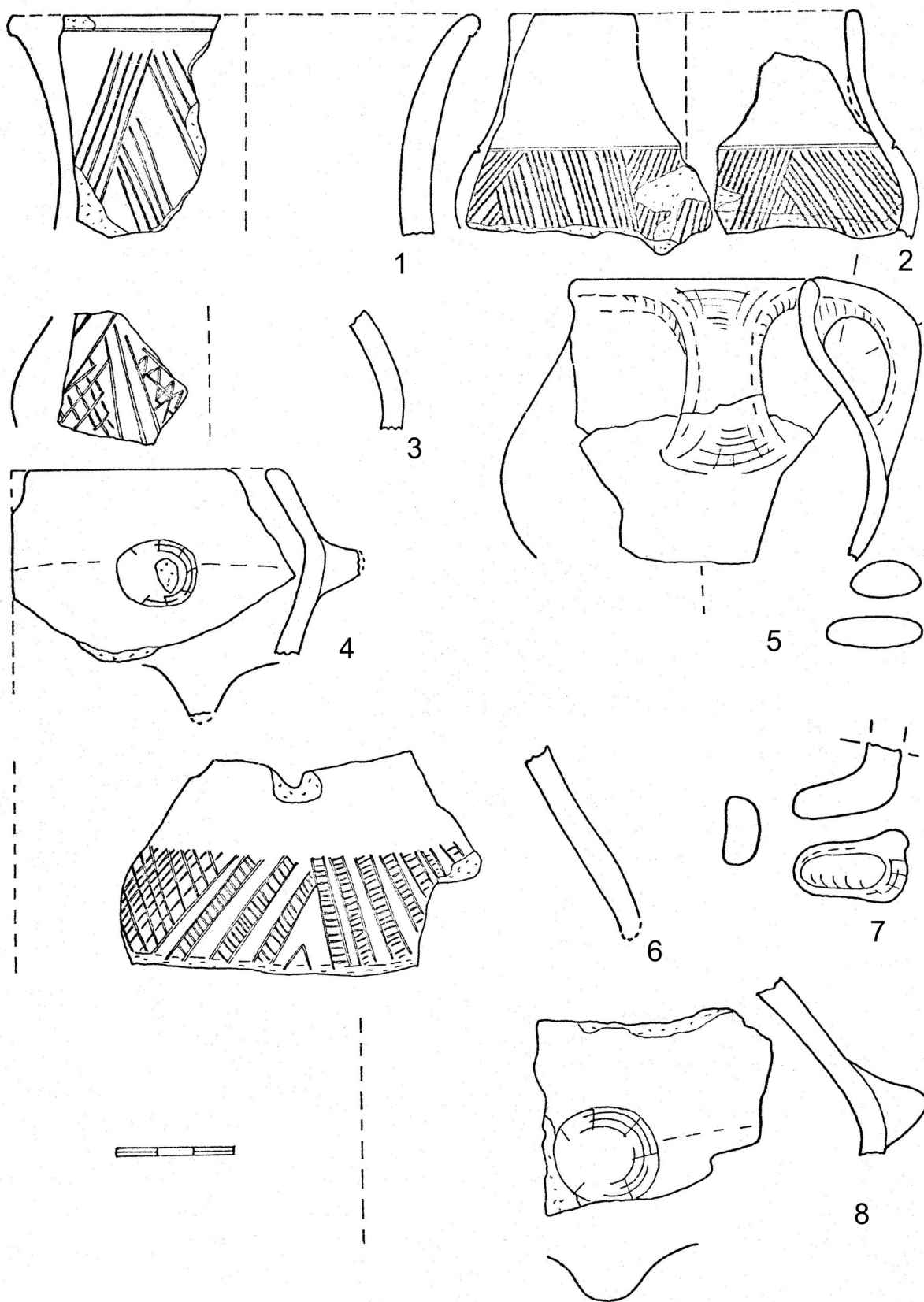
V pozdně lengyelském období (LgK V) se v podstatě geneticky z domácích kořenů vyvíjí jordanovská skupina. O její poznání na Českobrodsku se významně zasloužil J. Kudrnáč při svých výzkumech z doby hradištní v Klučově, v Kounicích a v Tismicích. V prvních dvou případech se jedná o výšinné polohy a navíc o ostrožny. V případě menší z nich, klučovské, dosud probíhá diskuze nad interpretací i nad datováním tamní úzké nepravidelně lichoběžníkové nadzemní stavby o minimální délce 20,25 m. Původní názor o základech domu jordanovské skupiny (Kudrnáč 1954; Pleiner – Rybová a kol. 1978, obr. 49:2) navrhla změnit I. Pleinerová (1980, 46) na dlouhou megalitickou hrobovou konstrukci (mohyly). Tento výklad naposledy podpořil i E. Neustupný (2008, 33–34, 45–46, 48). Předpokládá, že nálezy získané ze základových žlábků a tří žlabů na východ od stavby náležejí střešovické fázi MMK. S výjimkou pěti vybraných a zobrazených střešů, které společně s 11 kusy štípané industrie pocházejí „ze žlábků a mezi nimi“ (Kudrnáč 1954, 108, obr. 3–4), dosud celý získaný nálezový soubor nebyl vyhodnocen. Spíše jej však můžeme začlenit do starší fáze jordanovské skupiny (zlomky sídlištní keramiky od džbánek se zdobenými uchy přes mísy až po zásobnici-putnu). Na základě konfigurace terénu polohy Na ptáčku a orientace základů uvedené stavby jsem již navrhl odlišný výklad její funkce (Vávra 2005). Lze ji považovat za nejstarší vývojovou etapu klučovského opevnění, z níž se zachoval půdorys jižní větve hradby. Před ní vyhloubené přerušované tzv. žlaby, zapuštěné až do hl. 1,40 m od povrchu a široké 1,60–2 m, pak byly příkopy. Odkrytý úsek fortifikace evidentně přehrazoval k východu směřující terénní šíji a severně od něho se zřejmě nacházel vstup do opevněného areálu. Pouze při tomto výkladu uspokojivě vysvětlíme, proč je další krátký žlábek částečně zachycený v jižním prodloužení západní stěny stavby ostře zalomený. Tento úsek hradby bylo nutné jak tehdy, tak i později (únětický příkop a starší hradištní fortifikace) přizpůsobit terénní situaci na k jihozápadu se rozšiřující vlastní plošině.

Velká ostrožna Na Skále v Kounicích má západní okraj poškozený těžbou sprašové hlíny a níže ležícího nažloutlého pískovce. Ve vzdálenosti přibližně 20 m od hrany kamenolomu zachytil při zjišťovací akci v roce 1980 J. Kudrnáč v sondě 4 (J od sloupu vysokého napětí, původní rozm. 12 × 4 m) souvrství s nálezy řivnáčské a jordanovské kultury. Získaný nálezový soubor mi předal a požádal mne o pokračování ve výzkumu, které jsem mohl uskutečnit až v roce 1983. V následujícím roce byla tato akce přerušena a vzhledem k zahájení záchranného výzkumu ve Velimi byla předčasně uzavřena. V nedokončené sondě 4 (naposledy o rozměrech 12 × 6 m) probíhala ve směru Z–V široká deprese, která v horní části tmavé výplně obsahovala řivnáčskou keramiku a poté od hloubky 80 cm od povrchu terénu následovalo 30 cm silné časně eneolitické souvrství (vr. 4, 5) s četnými zlomky keramiky a zvířecími kostmi. Spodní část prohlubně se dnem v hl. 135/174 cm byla nálezově chudá. Zastoupeny jsou zlomky džbánek, mís s mírně dovnitř zalomenými okraji, dutých nožek, puten, vaniček a naběraček. V ryté výzdobě převažují svazky rýh sestavené do lomených pásů, dále se vyskytuje žlábkování, buď samostatné, nebo kombinované s rýhami (obr. 4; Vávra 1981, tab. 121–126). Ojediněle jsme na džbánku zaznamenali výzdobnou techniku s jemným brázděným vpichem. Získali jsme tak reprezentativní vzorek starší jordanovské skupiny na Kolínsku, který se mimo jiné shoduje se zlomky nádob z hradiště v nedalekém Klučově. Velká příčná deprese probíhající napříč návrším ve směru S–J, naznačená geofyzikálním měřením doc. F. Marka v roce 1983, zatím nebyla archeologicky ověřena a není datována. Její přítomnost však upozorňuje, že se jedná o opevněnou polohu, jejíž stáří by stanovil až další terénní výzkum.

Z blíže neznámé lokality v Bylanech u Českého Brodu pochází keramický soubor uložený v kolínském muzeu bez nálezových okolností (obr. 5). Obsahuje vedle střešů starší jordanovské keramiky (džbánek, mísa, hrnec, zlomek rukojeti naběračky s hákovitým koncem; rytá ornamentace a jemný brázděný vpich) též spodní část výdutě džbánu zdobeného rytou technikou, která vytváří mřížkou vyplňované trojúhelníky a žebříčkové pásy. S obdobnými výzdobnými prvky se setkáme u motivu negativní klikatky vložené mezi „vlčí zuby“ v mladém stupni jordanovské skupiny a na schussenriedských džbánech (Neustupný 2008, obr. 9:4–5).

Nedaleko od eneolitické výšinné polohy Bylany-Okrouhlík byl při záchranné akci v roce 1990 získán jiný keramický soubor doprovázený mazanicí a zvířecími kostmi. Dosud nebyl vyhodnocen a potvrdili se teze o velkém zahloubeném lengyelském objektu (hliníku) porušeném jordanovskou zásobní jámou, byl by to první příklad vzájemné stratigrafie (Břicháček – Vávra 1995). Sonda byla položena západně od soutoku Chotýšského potoka a Bylanky na k. ú. Kšely. Ze sběru na poli v blízkosti sondy pak pocházejí dva zlomky hliněných plastik (lidská hlavička a zoomorfní předmět; Turek – Daněček 2002; Daněček – Lutovský – Turek 2003).

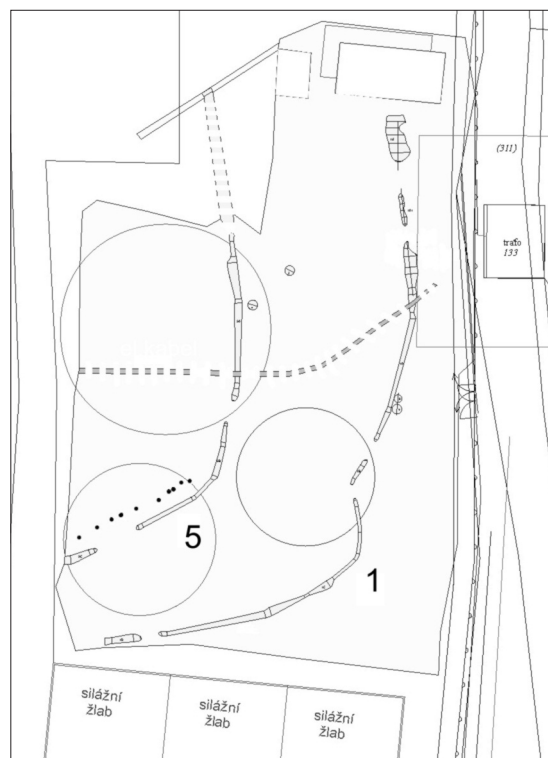
Diskuzi vyvolala ještě jedna nadzemní stavba z Pošemberží, která byla odkryta v Třebestovicích při stavbě dálnice v roce 1986 (Čtverák – Rulf 1989). Celkem zde bylo zachyceno 8 kostrových hrobů a základy menšího trapezovitého objektu (obj. 105, rozm. 11 × 6,40–7,25 m). Jeho západní žlabová stěna porušila starší kostrový hrob č. 3 (obj. 104). Uvnitř se těsně u východního přerušení žlabu nacházel hrob č. 8 (obj.



Obr. 5. Bylany u Českého Brodu, keramika, starší až mladá jordanovská skupina

288) a dva další hroby se vyskytly na vnější straně u JZ rohu stavby. Opodál byla zjištěna skupinka ze dvou kostrových hrobů a jiné dva hroby byly od stavby více vzdáleny severním a jižním směrem. Původní výklad spojuje obytnou funkci domu s předpokládanou základovou obětí (KH 8). Naposledy uvažuje E. Neustupný (2008, 43) i o této nadzemní stavbě jako o předmegalitickém hrobu. Keramické nálezy v hrobech chybí a datování spočívá převážně na měděných ozdobách (závěsky a perly) oprávněně kladených do časného eneolitu. Přijmeme-li nálezovou situaci podle prvotní publikace, nevylučuji, že kostrové hroby a obytná stavba spolu funkčně nesouvisí a dům je mladší než pohřebiště, které se zde nacházelo předtím. Vlastní základy stavby pak datovací materiál neposkytly.

V roce 2010 jsme prováděli záchranný výzkum v Chrášťanech na JZ okraji zástavby obce, při výstavbě bioplynové stanice (u areálu býv. JZD, nyní zemědělský podnik Bylanka, s. r. o.). Staveniště se nachází na velké terénní plošině s dalekým výhledem k S do Polabí a na Z k Českému Brodu. Vzdálenost od dnešního nejbližšího vodního zdroje – potoka Bylanky – je 0,8 km. Nad výrazným meandrem téhož potoka se na stejné zvláště plošině (jižně od Bylan) rozkládá na vyšším východním břehu eneolitická výšinná poloha Okrouhlík (zvl. řivnáčská kultura; naposledy Zápotočký 2008, 286–288) vzdálená od staveniště 1,5 km JZ směrem. Na ploše cca 90 × 50 m jsme při skrývce pro strojovnu a před hloubením zásobníků zachytili dva nepravidelně souběžné žlaby až příkopy (obr. 6). Vymezují velký ohrazený areál, z něhož byl odkryt jen malý jihovýchodní výsek. Vnitřní žlab (obj. 5), který je v odkrytém úseku nejvíce zaoblený ve své jihovýchodní části, byl přerušen na třech místech a vnější, více nepravidelný (obj. 1), pětkrát. Ve směru Z–V oba objekty prořala rýha pro elektrický kabel. Šíře žlabů kolísá od 0,5 do 2,30 m a od hladiny skrývky dosahovaly do hloubky 20–80 cm. Dno bylo ploché až zaoblené a hrotitý profil není doložen. Za vnitřním žlabem byla v kratším úseku podchycena linie řídky rozmístěných kulových jamek z vnitřní stěny. Tmavá horní výplň žlabů obsahovala střepy a ojedinělé zlomky kamenných nástrojů (ŠI, BN), zvířecí kosti, mazanici a uhlíky. Ve zdobeném keramickém zboží se vyskytují technika rytí i brázděný vpich, motiv „vlčích zubů“ společně s negativní klikatkou mladojordanovského až schussenriedského rázu. V hrubé keramice jsou okraje pohárových až hrncovitých nádob zdůrazněny „románskou lizénou“, která rovněž potvrzuje datování do časného eneolitu (obr. 7). Z dosud získaného výseku ohrazeného areálu nemůžeme stanovit jeho celkový tvar. Nebudeme se snad příliš mýlit, když zde budeme očekávat velkou oválnou stavbu. Analogicky přerušovaný žlab či příkop předpokládaného liniového ohrazení byl publikován z Prahy-Krče (obj. 77), kde je jeho obdobný obsah kladen do post-jordanovského období (Smejtek – Sušická 2009).



Obr. 6. Chrášťany u Českého Brodu 2010, bioplynová stanice, skica odkryté části ohrazeného areálu, pozdní jordanovská skupina



Obr. 7. Chrášťany u Českého Brodu 2010, bioplynová stanice, keramika z vnitřního žlabu

ZÁVĚREM

V předložené stati jsem se pokusil přehledně informovat a předběžně datovat starší i zcela nedávné nálezy náležející lengyelskému kulturnímu okruhu na Českobrodsku. Poslední z nich jsou výsledkem větších terénních akcí vyvolaných investorskými stavbami a zásahy. Nejen v případě nových poloh v Masojedech a Chrástanech nabývá po prvních skrývkách a záchranných výzkumech na důležitosti geofyzikální prospekce s cílem naznačit rozsah a celkové půdorysy ohrazených či opevněných areálů.

SOUPIS LOKALIT

(čísla odpovídají číslům na mapě – obr. 1)

1a. Bylany u Českého Brodu, okr. Kolín

Lokalita a okolnosti: neznámo

Nález: keramika

Uložení: RM Kolín, inv. č. 3977, 3979, 8834–8844

Literatura: *Novotný 1948*, II, 41; *Vávra 1981*, tab. 128

Poznámka: starší až mladá jordanovská skupina

1b. Bylany u Českého Brodu, okr. Kolín

Lokalita: Poloha Klečky v blízkosti sídliště Okrouhlík

Zaměření: ZM10 13-13-24; koor.: 356:203

Okolnosti: 1963, stavba silnice. Při terénních úpravách (překládání silnice) narušeno sídliště.

Nález: zl. keramiky, „podle nepatrného množství keramického materiálu lze je přiřadit lengyelskému kulturnímu okruhu“

Uložení: ?

Literatura: J. Kudrnáč, hlášení ARÚ čj. 3522/1963.

Poznámka: lengyelská k. (blíže neurčeno)

2. Chrástany u Českého Brodu, okr. Kolín

Lokalita: na plochem návrší V od říčky Bylanky, JZ okraj obce, pole na Z od areálu býv. JZD

Zaměření: okolí bodu YX 707323/1050112; geodetické zaměření M. Kotek

Parcela: 157 (PPK 65)

Okolnosti: 06.–11. 2010, výstavba bioplynové stanice, výzkum ÚAPPSC ve spolupráci s firmou J. Osina

Nález: zachyceny JV úseky dvou zhruba soustředných nepravidelně zaoblených a několikanásobně přerušovaných žlabů (obj. 1 a 5), dále 4 jámy a KJ (ker., zlomky BN, ŠI, mazanice, kosti zvířecí, uhlíky); v základech silážních žlabů: negativní zjištění

Uložení: ÚAPPSC

Poznámka: pozdní jordanovská skupina

3. Klučov, okr. Kolín

Lokalita: Na Ptáčku

Zaměření: okolí bodu YX 707949/1046476

Parcela: 401/1 (55)

Okolnosti: výzkum StAÚ J. Kudrnáč, 1950, výšinná poloha

Nález: základy úzké mírně lichoběžníkové stavby vymezené žlábkou a částečně kúlovými jamkami. Podél V stěny 3 rovnoběžné žlaby/přerušovaný příkop

Obsah: keramika, ŠI

Uložení: ARÚ Praha

Literatura: *Kudrnáč 1954*; *Vávra 2005*

Poznámka: zachycena část opevnění hradiště starší jordanovské skupiny

4. Kounice, okr. Nymburk

Lokalita: Na Skále

Zaměření: okolí bodu YX 712971/1045084

Parcela: 1112/1

Okolnosti: sonda 4, výzkum 1980 J. Kudrnáč (ARÚ ČSAV); 1983–1984 pokračování M. Vávra (ARÚ ČSAV)

Nález: prozkoumána část většího zahloubeného objektu, obsah: keramika, zvířecí kosti

Datování: jordanovská sk., řivnáčská k.

Uložení: ÚAPPSC

Literatura: *Vávra 1981*, tab. 121–126; *Čtverák – Lutovský – Slabina – Smejtek 2003*, 134–135

Poznámka: výšinná poloha, starší jordanovská sk.

5. Kšely, okr. Kolín

Lokalita: J od silnice Praha–Kolín, Z od Chotýšského potoka

Zaměření: ZM10 13-13-24, koor. 360:78; okolí bodu YX 708879/1051306

Parcela: 393/50

Okolnosti: P. Břicháček, M. Vávra (ARÚ Plzeň, ARÚ Praha), 1990; sonda na pahorku J od silnice Praha–Kolín

Podnět: obdělávání půdy. Hlubokou orbou došlo k narušení vrcholu mírného pahorku, kde byla vytržena výplň objektů s početnou keramikou a zvířecími kostmi. Pro ověření situace byla položena sonda 4 × 4 m. V ní byla zachycena superpozice dvou objektů: do rozsáhlého hliníku byla zahloubena kotlovitá zásobní jáma. Početný soubor keramiky, mazanice a zvířecích kostí. Lengyelská k. a jordanovská sk. (ojediněle příměs KVK)

Literatura: ARÚ Praha hlášení čj. 1143/1990; *Břicháček – Vávra 1995*, 156–157

Uložení: ZM Plzeň, př. č. 337–369/91

Poznámka: sídliště

6. Syneč, k. ú. Krupá, okr. Kolín

Lokalita: pole Za stodolami (Za panskou zahradou)

Zaměření: okolí bodu YX 710738/1053717

Parcela: 236, 238/14, 15

Okolnosti: sběr J. Prkno a L. Zápárka 1979–1984

Nález: zlomek figurální plastiky (starší MMK)

Uložení: nálezce J. Prkno, Kostelec n. Černými Lesy

Literatura: *Vávra 1986*

Poznámka: z pokračování neolitického sídelního areálu dále k J (za silnicí do Synče) pochází vedle zlomků vypíchané keramiky (KVK) též zvířecí plastika

7. Tismice, okr. Kolín

Lokalita: U Limuz, J od silnice Tismice–Limuzy, Z od Nehasilovy rokle

Zaměření: okolí bodu YX 716242/1050092

Parcela: 281/1

Okolnosti: J. Kudrnáč 1986, sonda 3/86, rozm. 4,50 × 4 m

Nález: zahloubený objekt (ker.)

Uložení: ARÚ Praha

Literatura: J. Kudrnáč, NZ ARÚ AV ČR čj. 2238/88

Poznámka: sídliště, starší jordanovská skupina

8a. Třebestovice, okr. Nymburk

Lokalita: na říčce Černavce

Parcela: neznámo

Okolnosti: regulační práce 1897

Nález: zl. ker, zl. BN, mazanice

Uložení: M Poděbrady, inv. č. P 4225–4249

Literatura: *Novotný 1950*, obr. 10:3; *Vávra 1981*, tab. 104–105

Poznámka: MMK IIc

8b. Třebestovice, okr. Nymburk

Lokalita: Na struhách

Zaměření: ZM10 13-13-15, 174 od Z, 20 mm od J s. č.

Okolnosti: 1986, pískovna při stavbě dálnice, výzkum V. Čtverák

Nález: časný eneolit, chata vymezená zlábkem, 8 kostrových hrobů

Uložení: ARÚ Praha

Literatura: *Čtverák – Rulf 1989*

Poznámka: sídliště LnK, KVK, LgK, sídliště a pohřebiště z časného eneolitu (jordanovská sk.)

9. Tuchoraz, okr. Kolín

Lokalita: živočišná farma JZD

Zaměření: okolí bodu YX 712973/1051792

Parcela: 211/19

Okolnosti: záchranné akce M. Zápotocká–Steklá 1962, I. Pavlů 1976, J. Rulf, M. Vávra 1978

Nález: jáma 40/62, jáma 42/62, jámy 54–55/78, keramika

Uložení: ARÚ Praha

Literatura: *Zápotocká–Steklá 1964*; *Vávra 1981*, tab. 86–93; *Pavlů – Rulf 1996*

Poznámka: MMK IIb

LITERATURA

- Břicháček, P. – Vávra, M. 1995: Kšely, Výzkumy v Čechách 1990–1992, 156–157.
- Čtverák, V. – Lutovský, M. – Slabina, M. – Smejtek, L. 2003: Encyklopedie hradišť v Čechách. Praha.
- Čtverák, V. – Rulf, J. 1989: Nálezy horizontu jordanovské kultury z Třebestovic, okr. Nymburk, Památky archeologické 80, 5–29.
- Čtverák, V. – Benková, I. – Špelda, M. (bez data): Kolínsko – území s archeologickými nálezy. Katalog výstavy. Kolín.
- Daněček, V. – Lutovský, M. – Turek, J. 2003: Mladoneolitická zvířecí plastika a nálezy raně středověké keramiky z Kšel u Českého Brodu, Archeologie ve středních Čechách 7, 105–110.
- Neustupný, E. (ed.) 2008: Archeologie pravěkých Čech 4. Eneolit. Praha.
- Novotný, B. 1948: Jordanovská skupina a jihovýchodní vlivy v českém neolitu. Rkp. disertační práce. FF UK Praha.
- Novotný, B. 1950: Jordanovská skupina a jihovýchodní vlivy v českém neolitu, Obzor prehistorický 14, 163–260.
- Paolů, I. – Rulf, J. 1996: Nejstarší zemědělské osídlení na Kolínsku, Práce muzea v Kolíně 6, 121–169.
- Paolů, I. – Zápotocká, M. 2008: Archeologie pravěkých Čech 3. Neolit. Praha.
- Pleinerová, I. 1980: Kultovní objekty z pozdní doby kamenné v Březně u Loun, Památky archeologické 71, 10–60.
- Podborský, V. a kol. 1993: Pravěké dějiny Moravy. Brno.
- Smejtek, L. – Sušická, V. 2009: Časně eneolitické nálezy z Prahy-Krče, Archeologie ve středních Čechách 13, 111–159.
- Šolle, M. 1954: Neolitické osídlení Staré Kouřimě, Archeologické rozhledy 6, 733–739, 838.
- Turek, J. – Daněček, V. 2002: Nález mladoneolitické figurální plastiky z Kšel u Českého Brodu, Archeologie ve středních Čechách 6, 101–104.
- Vávra, M. 1981: Lengyelská kultura ve východní polovině Čech. Rkp. disertační práce. ARÚ ČSAV Praha.
- Vávra, M. 1986: Die Anfänge der Lengyel-Kultur in Böhmen und ihre Interpretation. In: Internationales Symposium über die Lengyel-Kultur, Nové Vozokany 1984. Nitra-Wien, 297–304.
- Vávra, M. 2005: Klučov a Vinoř, pravěká výšinná opevněná sídliště. Poznámky k hradištím ve středních Čechách, Archeologie ve středních Čechách 9, 187–195.
- Vokolek, V. – Zápotocký, M. 2009: Východní Čechy v raném eneolitu: lengyelská a jordanovská kultura, Archeologie ve středních Čechách 13, 567–654.
- Zápotocká-Steklá, M. 1964: Nové neolitické nálezy na Českobrodsku, Archeologické rozhledy 16, 625–645.
- Zápotocká, M. 1969: Die Stichbandkeramik zur Zeit des späten Lengyel-Horizontes. In: Lengyel-Symposium 1967, Študijné zvesti AÚ SAV 17, 541–574.
- Zápotocká, M. 1981: Horní Cetno – soubor pozdně lengyelské keramiky z Pojizeří. In: Praehistorica 8, Varia archaeologica 2. Praha, 43–50.
- Zápotocká, M. 1984: Armringe aus Marmor und anderen Rohstoffen im jüngeren Neolithikum Böhmens und Mitteleuropas, Památky archeologické 75, 50–130.

DIE SIEDLUNG DER LENGYEL-KULTUR IN DER REGION ČESKÝ BROD

Der Autor deutet die Hauptetappen der Lengyel-Kultur in der Region Český Brod (Bez. Kolín) an und stellt neue Funde aus den letzten Jahren aus dem Šembera-Gebiet (Syneč, Masojedy, Kounice, Kšely, Limuzy, Chrástany) dar. Aus dem Anfang des frühen Äneolithikums ist bisher keine Höhenlage mit der jungen Lengyel-Keramik (MMK IIb) bekannt. Die erste Besiedlung von den Höhenlagen stammt erst aus der älteren Jordansmühler Kultur (Kounice), wobei die Fundsituation in Klučov schon eine gleichzeitige wirkliche Befestigung des Zugangs (Mauer, Gräben) aufwies. In Chrástany wurde neu der kleine südöstliche Abschnitt des umzäunten/befestigten Areals mit zwei unregelmäßig abgerundeten und grob gleichlaufenden Rinnen/Gräben sowie mit der Linie aus kleinen Pfahlgruben im Innenraum (Postjordansmühler Zeitabschnitt) festgestellt.

Abb. 1. Die Lengyel-Fundorte in der Region Český Brod

Abb. 2. Syneč (Gemeinde Krupá), das Bruchstück einer Frauenplastik aus der älteren MBK

Abb. 3. Třebestovice 1897, die Keramik, MBK IIc

Abb. 4. Kounice 1980, Lage Na Skále, die Sonde 4, die Keramik, die ältere Jordansmühler Gruppe

Abb. 5. Bylany bei Český Brod, die Keramik, die ältere–jüngere Jordansmühler Gruppe

Abb. 6. Chrástany 2010, die Skizze eines Teiles des enthüllten Teiles des umzäunten Areals, die spätere Jordansmühler Gruppe

Abb. 7. Chrástany 2010, die Keramik aus der Innenrinne