

KERAMICKÉ ČUTORY V JIHOZÁPADNÍCH ČECHÁCH

Jiří Fröhlich

Čutory nepatří k častým archeologickým nálezům. Pokud se nedochoval celý exemplář či větší zlomek, není tento druh keramiky ve střeptavém materiálu často rozeznán. Čutory jsou oválné ploché lahve s úzkým hrdlem, které převážně sloužily k přepravě či konzumaci tekutiny během cestování. Prvopočátky čutor lze spatřovat ve zploštělých lahvích vyráběných ve druhém tisíciletí před Kr. v Orientu. V Evropě se objevují v etruských hrobech a doloženy jsou též z doby římské (*Niederle 1933, 44–45*). Z římských dílen se dostaly do keramiky franské (*Váňa 1956, 136*). Avarské polní lahve jsou datovány od 7. do první čtvrtiny 9. století (*Eisner 1966, 247*). Na velkomoravském pohřebišti Na Valách ve Starém Městě u Uherského Hradiště byla keramická čtura nalezena v dětském hrobu z druhé poloviny 9. století. Má rytou výzdobu na těle, výšku 204 mm a vyrobena je z jemně plavené žluté hlíny (*Hrubý 1965, 50, tab. IV:2*). Z pohřebišť ve Starém Městě navíc pocházejí dvě dřevěné čtory pobité bronzovým a železným kováním a opatřené dřevěnými zátkami, datované do poloviny 9. století a patrně 10. století (*Niederle 1933, 44–46; Hrubý 1955, 161, obr. 25*). Pravděpodobně před rok 1300 je datovaný zlomek čtory, nalezený ve výplni jedné z nejstarších jímek za domem čp. 226 v Mostě. Tato čtura se žlutozelenou vnější polevou je považována za import nejspíše z německého území (*Klápště 2002, 22, tab. 173:6*).

Z ikonografických pramenů lze například připomenout zdobenou čturu s párem uch na rozhraní hrdla a těla, vyobrazenou v Codexu Manesse z první poloviny 14. století (Universitätsbibliothek Heidelberg, fol. 314 v.). Čtura se stejně umístěnými uchy je také na deskovém obraze Odpočinek na útěku do Egypta, pořízeném roku 1383 pro hlavní oltář kostela sv. Petra v Hamburku. Velkou čturu v organickém obalu má zavěšenou na zádech vinný klíčník na jedné z karet z královského vídeňského dvora, datovaných okolo poloviny 15. století (Kunsthistorisches Museum Wien, Sammlung für Plastik und Kunstgewerbe). Z druhé poloviny 15. století jsou doloženy kachle s motivem šaška na koni, který pije z čtory. Pocházejí z hradu Landštejna a města Brna (*Jordánková – Loskotová – Merta 2004, 583; Pavlík – Vitanovský 2004, 375, č. 627*). Čtura zavěšenou u pasu má prodejce ledového čaje na barokní rytině Henriho Bonnarta z doby kolem r. 1680.

Jako atribut najdeme čturu u apoštola sv. Jakuba Většího v souvislosti s jeho misijní cestou do Španělska, či u sv. Rocha (např. zavěšenou za hrdlo u pasu barokní sochy ze Žiželic u Kolína), který putoval do Říma. Mimo Čechy je vyobrazována též s Brigitou Švédskou a cremonským kupcem sv. Homobonusem (*Skružný 1996, 48*). Najdeme je též na vitráži s poutníky v canterburské katedrále. V miniaturních kovových a keramických čtorkách se z poutních míst přinášely posvátné tekutiny. Poutníci je měli zavěšené na opasku, nebo na krku (*Slivka 1998, 314, obr. 5*). Za poutní devocionálii lze například považovat 58 mm vysokou středověkou bronzovou čtorku, nalezenou v zeměpanském dvorci v Zalužanech na slovenské Spiši (*Polla 1962, 145, obr. 112:17, tab. IX:10*).

K výrobě čtor se používaly další nenasákavé materiály. V saském Waldenburgu je doložena jejich výroba z kameniny možná již před rokem 1500 (*Scheidemantel 2006, 168, Taf. 4:16–17*). Čtory se vyráběly také ze skla. V Brně byla taková čtura nalezena spolu s odpadem z první poloviny 14. století. K jejich četnějšímu rozšíření v Čechách a na Moravě došlo až v renesanci (*Drahotová a kol. 2005, 92, 168*). Čtory vyrobené z cínu jsou doloženy ve 14.–17. století (*Dexel 1943, Abb. 163–166, 168; Jarecki 1999, 214, 217*).

ARCHEOLOGICKÉ NÁLEZY Z JIHOZÁPADNÍCH ČECH

V jižních Čechách byla keramická čtura nalezena při stavbě rodinného domku čp. 47 (přistavěného k domu s roubenou konstrukcí) v **Božeticích** u Milevska (*Reichertová 1965*). Objevena byla před rokem 1965 na dvoře při kopání jámy na odpadky ve vrstvě s mazanicí, drobnými uhlíky a zlomky nádob. Čtura (*obr. 1*) prorážena na dvou místech je oxidačně vypálená do světle hnědého odstínu, je 205 mm



Obr. 1. Čutora z Božetic u Milevska. Foto Jiří Fröhlich



Obr. 2. Čutora z Vodňan. Foto Pavel Hrdina

vysoká, má průměr těla 190 mm a šířku 125 mm. Hrdlo 30 mm vysoké má rozevřený okraj průměru 42 mm. K uchycení sloužily dva páry protilehlých uch, z nichž se dochovalo jediné. Stopy na těle dokládají, že nezačepovaná ucha byla pouze mělce přilepena. Hmotnost čutora je 840 g a vešlo se do ní 1,9 litru tekutiny. Tato čutora nemá obvodový žlábek a kromě obvyklého dna na protilehlé straně okraje má na jedné čelní straně druhé dno se stopami podsýpky průměru 120 mm, které umožňovalo stabilnější uložení ve vodorovné poloze. Uložena je v Milevském muzeu pod přír. č. 3/11/38.

Oxidačně vypálená je 175 mm vysoká čutora z nepublikovaného výzkumu Miroslava Richtera v **Sezimově Ústí**. V horní části těla má pár protilehlých atypických oušek a na dně čtyři nízké nožky, které umožňovaly nejen lepší stabilitu, ale zároveň jistily obvodový závěs před vyklouznutím. Uložena je



Obr. 3. Čtóra ze sušického muzea. Foto Jan Lhoták

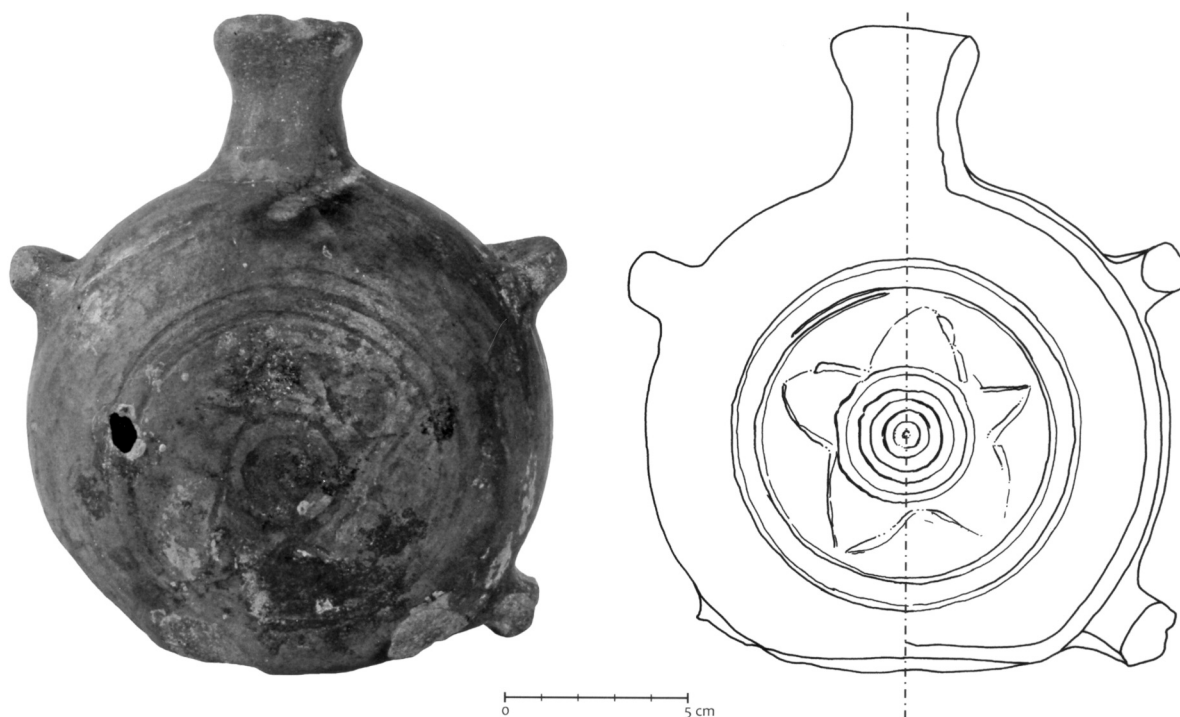
v Husitském muzeu v Táboře pod přír. č. 434/83 a vystavena v expozici Život a práce středověké společnosti v Bechyňské bráně.

Další keramická čtóra byla vykopána v roce 1907 při stavbě Městské spořitelny na nároží náměstí Svobody a Písecké ulice ve **Vodňanech** spolu s dalšími nádobami, pokličkami, prstenem a kadlubem na odlévání dřívků svícňů z roku 1611 (Fröhlich 2010). Čtóra (obr. 2) je redukčně vypálená do šedého odstínu, je 180 mm vysoká, má průměr těla 146 mm a šířku 93 mm. Hrdlo je vysoké 30 mm a okraj má průměr 33 mm. K uchycení na závěs sloužil žlábek po celém obvodu těla a dna a dvě protilehlá pásková ucha. Hmotnost čtóry je 640 g a vešlo se do ní 0,89 litru tekutiny. Uložena je v Městském muzeu a galerii Vodňany pod inv. č. 11788.

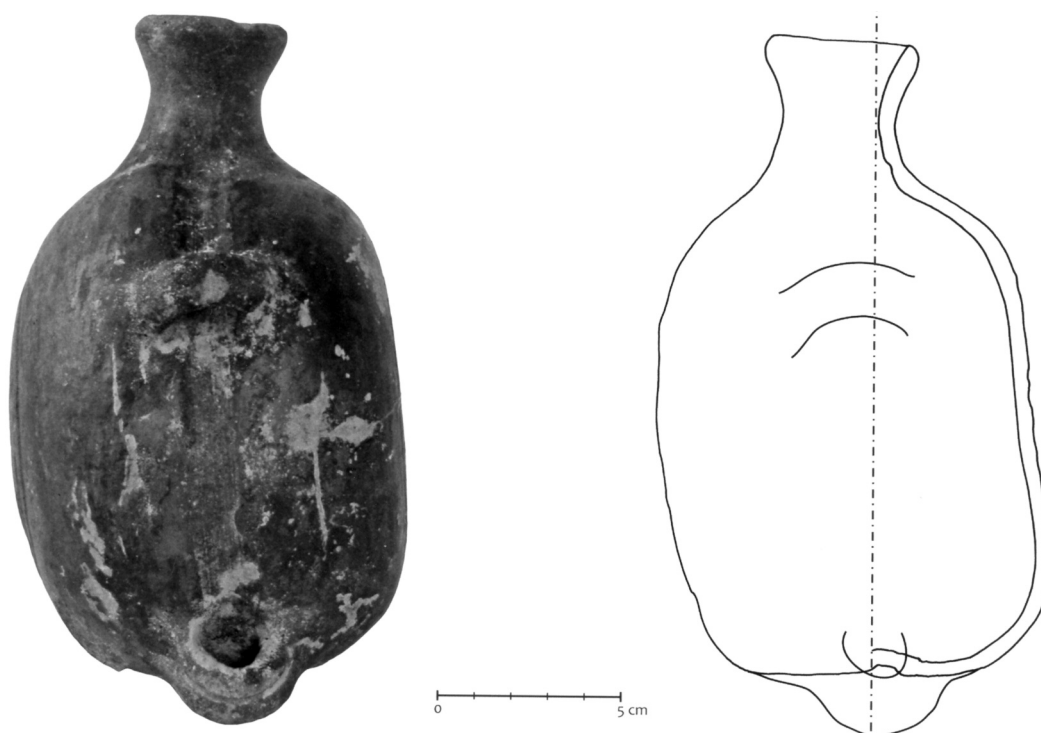
V expozici sušického muzea je vystavena čtóra (obr. 3; 4), která s největší pravděpodobností pochází ze **Sušicka**. Evidována je pod inv. č. 72, ale lokalitu a nálezové okolnosti se v evidenci muzea nepodařilo dohledat. Je redukčně vypálená do šedého odstínu a na čelní straně a kolem obvodu strany zadní je zdobená radélkovou spirálou v podobě drobných dřívků. Vysoká je 177 mm, má tělo průměru 158 mm a šířku 95 mm. Hrdlo je vysoké 25 mm a okraj má průměr 32 mm. Hmotnost čtóry je 575 g a vešlo se do ní 1,06 litru tekutiny. K uchycení opět sloužil obvodový žlábek a dvě protilehlá ucha.



Obr. 4. Zadní strana čtóry ze sušického muzea. Foto Jan Lhoták

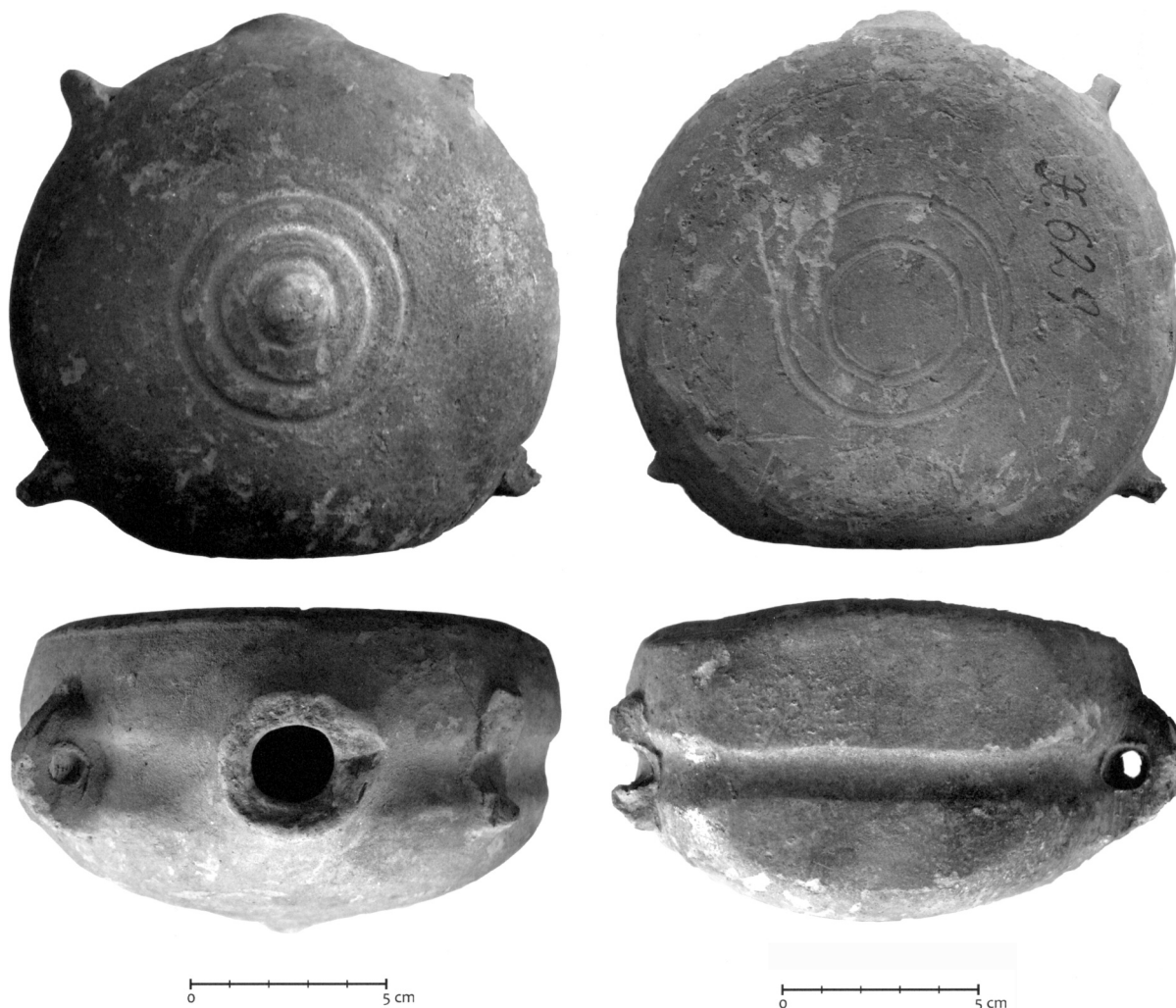


Obr. 5. Čutora z Kašperských Hor. Čelní pohled, foto a kresba Hana Přerostová



Obr. 6. Čutora z Kašperských Hor. Boční pohled, foto a kresba Hana Přerostová

Při archeologickém výzkumu společnosti ARCHAIA Jih v centru **Kašperských Hor** byla v roce 2009 objevena keramická čutora (obr. 5; 6) se dvěma páry protilehlých oušek (jedno odlomené), s obvodovým žlábkem a drobným proraženým otvorem (Kašák – Valkony 2010). Vypálena je redukčně do šedého odstínu a na obou čelních stranách je zdobena soustřednými žlábkem a rytým květem s pěti okvětními lístky. Čutora je vysoká 175 mm, tělo má průměr 150 mm a šířku 100 mm. Hrdlo je vysoké 40 mm a rozevřený okraj má průměr 40 mm. Hmotnost čutory je 528 g a vešlo se do ní 1,05 litru tekutiny. Uložena je sbírce Vlastivědného muzea Dr. Hostaše v Klatovech pod inv. č. 21961.



Obr. 7. Čutora z Újezdce na Klatovsku.
Čelní a horní pohled, foto Martin Pták

Obr. 8. Čutora z Újezdce na Klatovsku.
Zadní strana a spodní pohled, foto Martin Pták

Na Klatovsku byla další keramická čutora nalezena při kopání drenáže na poli pana Brůhy v trati Dlouhá louka u **Újezdce** u Předslavi. K nálezu došlo 9. dubna 1930 údajně v hloubce 1,5 m. Čutora (*obr. 7; 8*) se dvěma páry uch (dvě ulomené) a obvodovým žlábkem, má bez odlomeného hrdla výšku 104 mm, průměr těla 117 mm a šířku 70 mm. Na obou stranách je zdobená soustřednými kružnicemi tvořenými dvěma a třemi žlábkem. Je vypálená do světle hnědého odstínu a na dně je drobně potřísněná glazurou. Hmotnost exempláře bez hrdla činí 449 g a objem 0,29 litru. Čutora je uložena ve Vlastivědném muzeu Dr. Hostaše v Klatovech pod přír. č. X 629.

DATOVÁNÍ A POUŽITÍ

Nejstarší čutory (*Niederle 1933, obr. 30*), včetně raně středověké z velkomoravského pohřebiště ve Starém Městě (*Hrubý 1965, tab. IV:2*), byly zavěšovány za pár svislých protilehlých uch umístěných na rozhraní hrdla a těla. To přetrvalo až do 14. století, jak dosvědčují výše zmíněná dobová vyobrazení (*Schach-Dörge 1990, 30; Dexel 1943, Abb. 157*) i miniaturní poutnické čutorky z Braunschweigu (*Slivka 1998, obr. 5:5,8*). Pár svislých uch, umístěných ale již v horní části těla, má také oxidačně vypálená čutora s nízkým hrdlem z města Saubach v Sasku-Anhaltsku, široce datovaná do vrcholného až pozdního středověku (*Jarecki 1999, 226, Abb. 1-2*).

Všechny keramické čutory nalezené v jihozápadních Čechách mají na bocích jeden, nebo dva páry protilehlých vodorovných oušek, které plnily funkci poutek k provlečení úchytného závěsu. Ke změně

orientace a umístění uch došlo pravděpodobně někdy kolem přelomu 14. a 15. století. Vodorovná ucha na boku již má výše zmíněná miniaturní poutnická bronzová čtorka ze slovenských Zalužan, datovaná právě na přelom 14. a 15. století, resp. do první třetiny 15. století (Slivka 1998, 314). Keramické čtury byly vyráběny splením dvou mis a připojením uch a úzkého hrdla zakončeného mírně rozevřeným okrajem (Štajnochr 2006, 985).

Do středověku je datovaná čtóra z Božetic, se kterou se ale nedochoval doprovodný keramický materiál (Reichertová 1965; Nekuda – Reichertová 1968, 57, pozn. 10). Z doby před rokem 1420 je bezpečně čtóra ze zaniklého Sezimova Ústí. Obě tyto čtury jsou oxidačně vypálené, a tím mají větší nasákavost. Zbývající čtury jsou vypálené redukčně a na rozdíl od předchozích mají obvodový žlábek. Zdá se, že právě tento žlábek byl dalším vývojovým vylepšením. Z vrcholného středověku, nejspíše ještě z 15. století, pochází čtóra ze sušického muzea. Bez problému není datování vodňanské čtury. Neznáme její bližší nálezové okolnosti, a tak nevíme, zda současně s ní nalezené předměty tvořily shodně datovatelný celek, či šlo o rozdílně staré jednotliviny. Navíc keramiku nelze v muzeu identifikovat. Podle způsobu vypálení můžeme uvažovat již o pozdně středověkém stáří, vyloučit ale nemůžeme ani shodné datování s kadlubem vyrobeným roku 1611 (Fröhlich 2010, 19). Analogická čtóra je uložena v žateckém muzeu a patrně pochází z tamního regionu. Vítězslav Štajnochr ji datuje do 15.–16. století (Štajnochr 2006, obr. 42). Spolehlivější je datování čtury z Kašperských Hor, vyzdvižené z vrstvy s nálezy datovanými do renesance. Novověkého stáří bude jistě také glazurou potřísněná čtóra z Újezdce.

Čtóra nalezená v Kašperských Horách nejvíce odpovídá využití k pití během cestování. Kašperské Hory byly od středověku na trase jedné z větví významné dálkové komunikace Zlaté stezky, překračující Šumavu. Čtury se poutaly k tělu, k zavazadlu, na hůl, na koně apod. (Štajnochr 2006, 985). U keramických čtór byla během cesty nevýhodou větší váha, kterou ale vyvažovalo delší udržení chladného nápoje, jednoduchá přeprava a snadná konzumace. Nabízí se i možnost, že některé čtury sloužily jako obal importovaných tekutin, ke kterým jistě patřil alkohol. Nápadný je velmi malý objem nejmenší čtury z Újezdce. Větší je zastoupení nálezů v městském prostředí. Nálezy z venkova, z Božetic a zejména z Újezdce, připouštějí použití k osvěžení i v průběhu zemědělských prací. Vyloučit ale nemůžeme druhotné použití.¹

PRAMENY A LITERATURA

Dexel, W. 1943: Holzgerät und Holzform. Berlin.

Drahotová, O. a kol. 2005: Historie sklářské výroby v českých zemích, I. díl. Praha.

Eisner, J. 1966: Rukověť slovanské archeologie. Počátky Slovanů a jejich kultury. Praha.

Fröhlich, J. 2010: Dva kadluby ve sbírce vodňanského muzea, Vodňany a Vodňansko 8, 17–22.

Hrubý, V. 1955: Staré Město. Velkomoravské pohřebiště „Na valách“. Praha.

Hrubý, V. 1965: Keramika antických tvarů v době velkomoravské, Časopis Moravského muzea – Vědy společenské 50, 37–62.

Jarecki, H. 1999: Feldflaschen – Pilgerflaschen: Anmerkungen zu einer wenig beachteten Fundgruppe, Archäologische Berichte aus Sachsen-Anhalt 1, 213–231.

Jordánková, H. – Loskotová, I. – Merta, D. 2004: Odras domácí války v produkci brněnských kamnářů druhé poloviny 15. století, Archaeologia historica 29, 581–597.

Kašák, K. – Valkony, J. 2010: Nálezová zpráva „Kašperské Hory – záchranný archeologický výzkum 2009. Etapa 1, svazek č. 1“. ARCHAIA Jih, o. p. s.

Klápště, J. (ed.) 2002: Archeologie středověkého domu v Mostě (čp. 226), Mediaevalia archaeologica 4. Praha–Most.

Nekuda, V. – Reichertová, K. 1968: Středověká keramika v Čechách a na Moravě. Brno.

Niederle, L. 1933: Ploska (čtóra) z hrobů v Starém Městě, Památky archeologické 39, 44–46.

Paolík, Č. – Vitanovský, M. 2004: Encyklopedie kachlů v Čechách, na Moravě a ve Slezsku. Ikonografický atlas reliéfů na kachlích gotiky a renesance. Praha.

Polla, B. 1962: Stredoveká zaniknutá osada na Spiši (Zalužany). Bratislava.

¹ Za pomoc při dokumentaci a souhlas ke zveřejnění čtór děkuji kolegům PhDr. Martinu Dohnalovi, Ph.D., Mgr. Jindře Hůrkové, Bc. Karlu Kašákovi, Doc. PhDr. Rudolfu Krajčovi, CSc., PhDr. Janu Lhotákovi, PhDr. Petru Menšíkovi, Ph.D., Bc. Martinu Ptákoví, Václavu Sládkovi a Mgr. Jitce Velkové.

- Reichertová, K. 1965: Božetice. Nálezová zpráva čj. 3091/65 v archivu Archeologického ústavu AV ČR v Praze.
- Schach-Döriges, H. 1990: Die Holzfunde von Oberflacht, *Archäologie in Deutschland*, Heft 1/1990, 24–32.
- Scheidemantel, D. 2006: Waldenburgen Steinzeug aus Spätmittelalter und früher Neuzeit. In: *Keramik zwischen Rhein und Maas. Keramische Begegnungen*. Raeren, 164–175.
- Skružný, L. 1996: Atributy vybraných biblických postav, světců a blahoslavených. Čelákovice.
- Slička, M. 1998: Stredoveký homo Viator (Slovensko vo vzťahu k medzinárodným pútnym miestam), *Archaeologia historica* 23, 303–320.
- Štajnochr, V. 2006: Mísy. *Studia funkcí novověké keramiky, Archeologie ve středních Čechách* 10, 959–1046.
- Váňa, Z. 1956: Lahvovité tvary v západoslovanské keramice, *Památky archeologické* 47, 105–150.

DIE KERAMISCHEN FELDFLASCHEN IN SÜDWESTBÖHMEN

Die keramischen Feldflaschen gehören nicht zu den häufigen archäologischen Funden. Sie gehörten vorwiegend zu der Ausrüstung von den reisenden Handelsleuten und Wanderern. In Südwestböhmen wurden sechs Feldflaschen entdeckt, wobei sie in den Sammlungen von den Museen deponiert sind. Diese Gegenstände haben auf der Seite ein oder zwei Paare von horizontalen gegenüberliegenden kleinen Henkeln und größtenteils die Umfangsrinne. Solche Ausbesserungen dienten zu dem Aufhängen. Die Feldflaschen stammen vor allem aus dem Milieu der Städte, wie Kašperské Hory, Sezimovo Ústí, Sušice? oder Vodňany. Aus der Provinz sind sie aus Božetice bei Milevsko und Újezdec u Předsłavi bekannt. Die älteste Feldflasche wurde in Sezimovo Ústí – mit dem Untergang im Jahre 1420 – entdeckt. Das jüngste und kleinste Exemplar aus der Renaissance ist aus Újezdec. Die beschriebenen Feldflaschen konnten insgesamt 0,29–1,9 Liter Flüssigkeit umfassen.

Abb. 1. Die Feldflasche aus Božetice bei Milevsko

Abb. 2. Die Feldflasche aus Vodňany

Abb. 3. Die Feldflasche aus dem Museum in Sušice

Abb. 4. Die Hinterseite der Feldflasche aus dem Museum in Sušice

Abb. 5. Die Feldflasche aus Kašperské Hory. Die Frontansicht

Abb. 6. Die Feldflasche aus Kašperské Hory. Die Seitenansicht

Abb. 7. Die Feldflasche aus Újezdec in der Region Klatovy. Die Front- und Seitenansicht

Abb. 8. Die Feldflasche aus Újezdec in der Region Klatovy. Die Hinterseite und die Untenansicht