

NOVĚ ZÍSKANÉ KOVOVÉ PŘEDMĚTY Z HRADIŠTĚ ČEŠOV A JEHO OKOLÍ

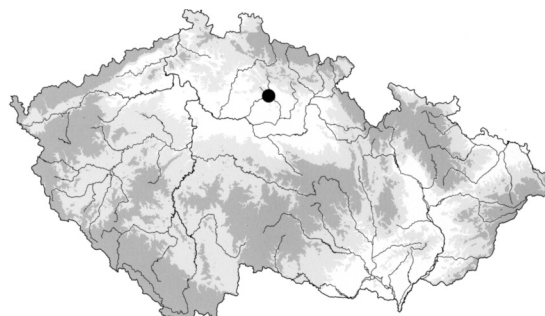
Nad'a Profantová

1. ÚVOD

Z hradiště Češov (okr. Jičín) a jeho okolí (*obr. 1a,b*; k lokalitě podrobně Čtverák – Ulrychová 2001) se podařilo nově zdokumentovat 10 až 11 železných předmětů většinou souvisejících s výbavou jezdce či lukostřelce. Příkládáme jim značný význam, neboť jde o předměty většinou datovatelné a luxusní.¹ Byly objeveny pomocí detektoru kovu amatéry a teprve s jistým zpožděním je bylo možné zdokumentovat (k užití detektoru kovu Čižmář 2006, zejm. 289). Polohu se přesněji podařilo zachytit jen u tausované průvlečky (č. 1; *obr. 1b:1*) a jedné šipky s tulejkou (č. 3; *obr. 1b:3*), která se našla přímo na/ve vnějším valu na severní straně, západně od jeho přerušení. Tausovaná průvlečka se našla západně od hradiště o něco severněji než je jeho vybíhající špice, jedna z ostruh pak jižně až jihozápadně od této špice (č. 7; *obr. 1b:2*). Jižně od hradiště, v lese na jih od cesty se našlo ještě železné kopí-ango (č. 11; *obr. 1b:4*), které však nemáme k dispozici. Druhá zdokumentovaná ostruha s dovnitř zahnutými háčky (č. 8) se našla cca 500 m od jihovýchodního nároží vnějšího opevnění hradiště (cf. Vích 2011, 1000). Kromě toho se v okolí hradiště našla/y 1 až 2 vrcholně středověké ostruhy s kolečky, které rovněž k dispozici nemáme.

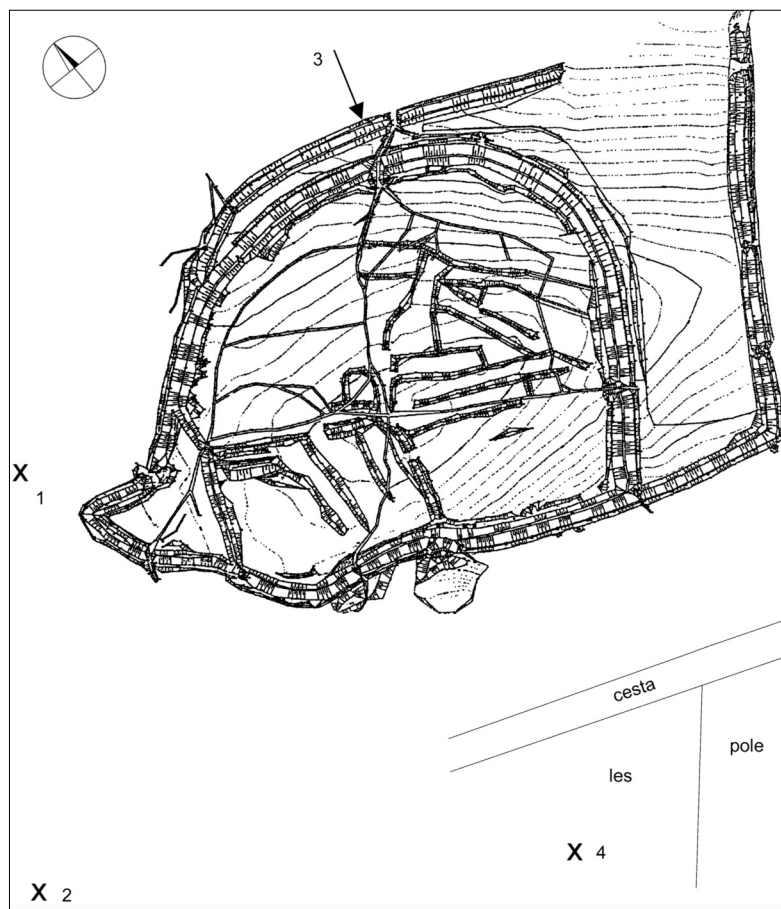
2. POPIS PŘEDMĚTŮ

1. Průvlečka oválná, zdobená stříbrnou tausíí či povrchovou fólií, dekor je geometrický, vytváří povrch členěný koščetvečně; š. 3,9 cm, poutko 2,2 cm; *obr. 2:2*.
2. Průvlečka nezdobená oválná, nepatrně vystouplá hrana v delší ose (střešovitý řez); š. 4 cm, poutko 1,9 cm; *obr. 2:5*.
3. Železná šipka s tulejkou a křídélky; d. 78 mm, průměr tulejky 9 mm; *obr. 2:3*.
4. Masivní železná záušnice s roztepaným esovitým ukončením, zavinutá 1,5×; průměr 3,5 cm, š. roztepaní 4 mm, síla drátu 3 mm; *obr. 2:1*.
5. Železná šipka s tulejkou a krátkými zpětnými háčky, dobře viditelný šev na tulejce; délka 57,6 mm, průměr tulejky 10 mm; *obr. 2:7*.
6. Železná šipka s tulejkou a listovitým hrotem, dobře patrný šev na tulejce; d. 84 mm, průměr tulejky 10 mm, v tulejce drobný otvor, naproti v téměř místě vylomena; *obr. 2:4*.
7. Železná ostruha s krátkým bodcem odděleným zaškrčením od ramen a roztepanými rameny zužujícími se k odlomeným koncům, bodce nejspíše přinýtován, ostruha poškozena korozí; délka bodce min. 11 mm, max. š. ramen 13 mm; *obr. 2:6*.
8. Ostruha s rameny téměř trojúhelníkovitého řezu, s dovnitř zahnutými háčky a plasticky odděleným jehlanovitým bodcem (na průřezu obdélný). Původně byla zdobená, výzdoba byla nešetrnou konzervací zničena (cf. Vích 2011, 1000); max. výška 106 mm; *obr. 2:8*.
9. Ocílka s obloukovitým hřbetem a jedním téměř kompletním ramenem (druhé ulomeno), přechod mezi střední částí a ramenem chybí. Š. dochov. části 57 mm, v. k ohnutému rameni 30 mm; *obr. 2:9*.



Obr. 1a. Češov, okr. Jičín. Poloha lokality na mapě ČR

¹ V r. 1990, případně v roce následujícím byl na hradišti nalezen údajně sax. Bohužel neznáme jméno nálezce ani jiné okolnosti.



Obr. 1b. Češov, okr. Jičín. Plán hradiště, s přibližným zanesením polohy vybraných nálezů: 1 – průvlečka; 2 – ostruha; 3 – šipka; 4 – kopí-ango (podklad podle Čtverák – Ulrychová 2001)

10. Kování-zápona (nelze vyloučit ani knižní), železné kování ve tvaru lilie s prolamováním spojené jakýmsi schematickým uzlíkem, zdvojené, řemen bylo možné klást mezi obě části, ty propojeny 1 nýtkem. V navazujícím oku je přivěšeno torzo další části tvořené dvěma neuzavřenými (původně asi uzavřenými) kruhy s malým výběžkem ve středu mezi nimi (mohla tam být odlomena jakási ozdůbka), na druhém konci je malé očko určené k přinýtování na jiný řemen. Mírně poškozeno při konzervaci. Délka obou částí cca 70 mm, max. š. části s kruhy 27,6 mm, max. rozpětí květu lilie 22 mm, síla oka 7,6 mm; obr. 3.

11. Hrot kopí/oštěpu typu Ango, může jít o nález starší než raný středověk (cf. Svoboda 1965, obr. 62:1). Nejistou informací je, že hrot měl křídélka. Délka celého předmětu měla přesahovat 15 až 16 cm.

3. ANALÝZA

3.1. Ostruhy

Ostruhy patří mezi typické nálezy spojené s přítomností společenské elity, pro starší období – bez znalosti inventáře kostrových hrobů – pak k velmi důležitým dokladům přítomnosti jezdců a jejich vazby na místní elitu. Jiné doklady přítomnosti elity, především bronzová kování opasku a koňského postroje totiž mohou indikovat přítomnost cizí elity, tak jako je tomu na hradišti Kal.

Z hradiště Češov a jeho okolí pochází několik ostruh (včetně vrcholně středověké s kolečkem), k dispozici máme ale jen dva kusy (č. 7, 8).²

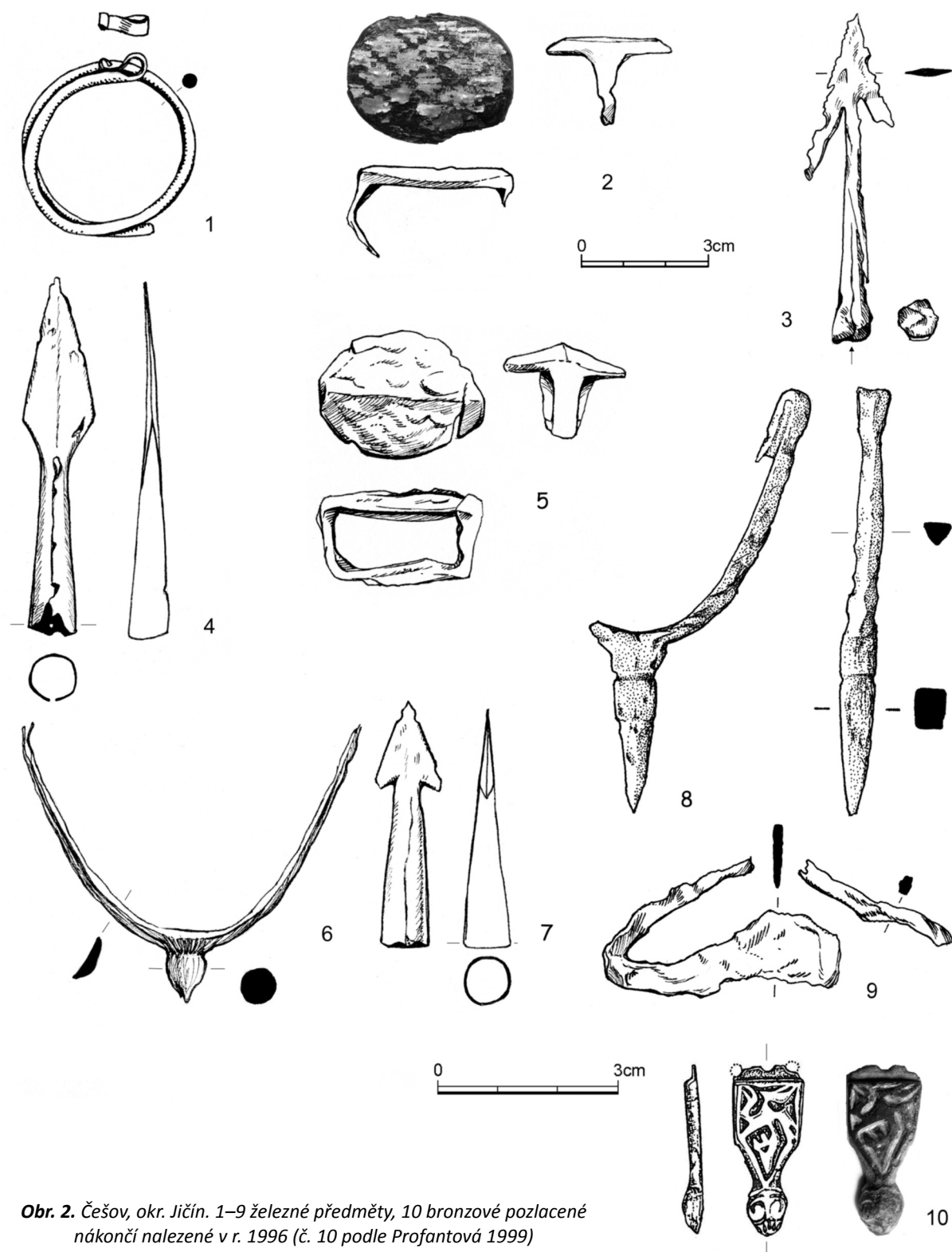
Dobře datovatelná je ostruha č. 8 s dovnitř zahnutým háčky, která má paralely např. na vrchu Rubíně (Bubeník 1988, tab. 5), na Kouřimi (Profantová 1994, obr. 4:3), v Toušni (Profantová – Špaček 2003, obr. 11:8) i jinde v Čechách a na Moravě. Poslední zmíněný nález pochází ze sídlištní vrstvy spolu se starohradištní keramikou (o. c., obr. 10, 11:1–4). Nález ostruhy datovatelné do 8. století v okolí hradiště koresponduje s dříve zveřejněnými povrchovými keramickými soubory i s nálezem luxusního nákončí v anglo-karolinském zvěrném stylu (obr. 2:10; Profantová 1999, zvl. obr. 10).

Ostruha č. 7 s rozevřeným obloukem a krátkým bodcem nejde přesně datovat, neboť chybí ukončení. Pokud nepatří období předchozímu (Svoboda 1965, 204), mohla by náležet mezi merovejské typy 7.–8. století, ukončené jak nýtkem, tak i jinak (např. Stein 1967, ke konci se zužující ramena Taf. 13:16, 32:14, 20:21, obdobný bodec, příp. 34:1 s očky, 7:4). Dobrým poměrně starým příkladem je ostruha s očky z Altenerdingu s plochými zužujícími se rameny (hrob 712, Losert – Pleterski 2003, Abb. 128:11).

3.2. Průvlečky oválné

Průvlečka z Češova je rozměry a stylem výzdoby nejbližší průvlečce z hrobu 266/49 ze Starého Města, pohřebiště Na valách, tedy jednoho z tamějších nejbohatších jezdeckých hrobů (obr. 4; Hrubý 1955, tab.

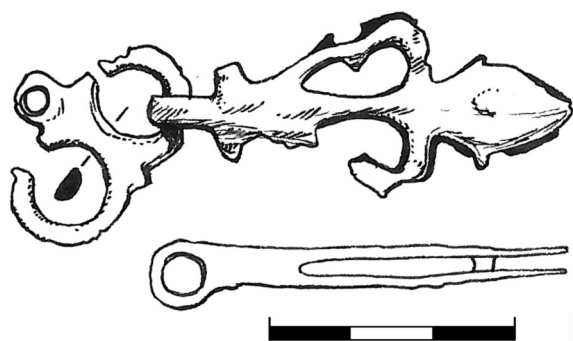
² Ostruh mělo z hradiště a jeho okolí pocházet více – minimálně 5 až 7 kusů.



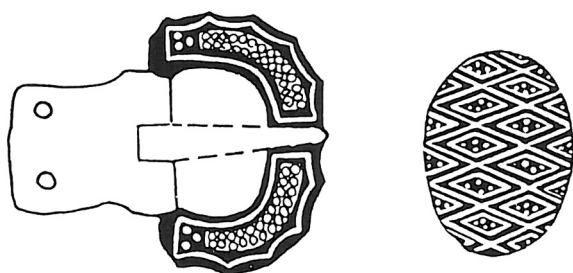
Obr. 2. Češov, okr. Jičín. 1–9 železné předměty, 10 bronzové pozlacené nákončí nalezené v r. 1996 (č. 10 podle Profantová 1999)

62:4, 63:vpravo). Základní rozvržení výzdoby vytvářející kosočtvercovou síť je obdobné, jen není užito teček, ale jen linií – roztepaných drátků. Princip je též hodně blízký průvlečce z hrobu 224/51 (Hrubý 1955, tab. 81:5, 7). K tomu nejnovější technologické poznatky zpracoval L. Galuška (1998, obr. 1:7) a ukázal, že hrob pochází nejspíše již z 1. poloviny 9. století.

Tausované průvlečky oválného tvaru známe z dalších velkomoravských lokalit: s geometrickým, byť odlišným dekorem např. z Břeclavi-Pohanska, hrob 225 (Kalousek 1971, obr. 225:4), či Mikulčic, od druhého (Poullík 1957, obr. 101 – tausie stříbrem a mědí) či šestého kostela (Profantová 2003, obr. 49:10,



Obr. 3. Češov, okr. Jičín. Železná zápona či kování, nejspíše středověkého stáří



Obr. 4. Analogie k nálezu z Češova. Průvlečka z hrobu 266/49 ze Starého Města (podle Hrubý 1955)

Stará Kouřim: Šolle 1966, obr. 11b:5, 7). Průvlečky obdobné nezdobenému exempláři z Češova se objevily i na hradišti Gilów jako doklad karolinsko-moravského vlivu (Jaworski 2005, obr. 144:d, e). Průvlečka tedy ukazuje buď na vliv prostředí karolinského (k tomu souhrnně Profantová 2011) nebo na působení řemeslníka pracujícího podle karolinských předloh.

Vznik obou průvleček klademe do 9. století, nejspíše do 1. a 2. třetiny tohoto věku. To plně koresponduje s tím, co o Češovu prozatím víme, tedy s nálezy keramiky z hradiště (Profantová 1999). Pokud se jedná o přímý import, můžeme uvažovat o opakovaném kontaktu se západním prostředím, neboť je pravděpodobné, že šlo o kontakt pozdější, než ten, díky němuž se na hradiště dostalo nákončí v anglo-karolinském zvěrném stylu (Profantová 1999). Máme tedy další doklad o přítomnosti elitních bojovníků na hradišti, ať již průvlečka patřila k masivním ostruhám jako součást jejich garnitury (Staré Město, Mikulčice-2. kostel, Břeclav-Pohansko-1. kostel, Nymburk), nebo k soupravě podkolenních/lýtkových ozdob (cf. Mikulčice-6. kostel, hrob 100: Profantová 2003, tab. VI).

Lokalit s doklady přímého karolinského vlivu v Čechách pozvolna přibývá, z nověji rozpoznávaných zmiňme alespoň Hradsko, Žinkovy či Libici (Profantová 2010; táž 2011, obr. 12:1, 11:1-4).

3.3. Šipky

Z Češova pocházejí minimálně 3 železné šipky s tulejkou a zpětnými háčky/křidélky. Velmi pravděpodobně všechny pocházejí z raného středověku. I když šipka č. 5 (obr. 2:7) je podstatně drobnější, tam by starší datování přicházelo nejspíše též v úvahu. Šipky patří k běžným nálezům vyskytujícím se prakticky na všech hradištích. Teprve větší koncentrace je možné někdy spojovat s válečnými střety. Datovat je můžeme jen do doby existence hradiště, tedy do 2. poloviny 8. až počátku 10. století.

3.4. Záušnice

Železná záušnice není domácího původu. Pokud opravdu z hradiště pochází, jedná se o import z východoslovanského prostředí. Tyto záušnice, ovšem obvykle v bronzovém provedení, jsou hojné na Ukrajině, jsou spojovány s Chorvaty a Tivery na jihu, většinou jsou datovány do 10.-12. století, tedy tak jako u nás běžně esovitě ukončené záušnice (Sedov 1982, tab. 31:31-35, 44). Dále se objevují i v Pobuží (mohylník Bretjanka: Sedov 1982, tab. 30:5). V případě záušnice z Češova nelze zcela vyloučit novodobý

11), rostlinný dekor pak např. z Ducového, hrobu 1205 (Štefanovičová 2005, Abb. 5:9, 12), a též s jednoduchými tausovanými pruhy z Weissman-West, hrobu 46 (Schwarz 1984, Abb.70:4). Škála datování je poměrně široká, vzhledem k dlouhé tradici zdobení tausováním na západě. K.Wachowski oválné průvlečky řadí až po r. 870, což neodpovídá novějším moravským rozborům (cf. Wachowski 1992, obr. 22; Galuška 1998; Profantová 1994; Schwarz 1984). Ukazuje široký rozptyl typů ostruh, s nimiž se oválné průvlečky mohou vyskytnout (Wachowski 1992, obr. 27).

Přesto lze největší rozkvět na Velké Moravě spojovat s první polovinou 9. století (či přesněji dobou před r. 860), i když v některých případech se mohly ozdoby používat nebo i vyrábět o něco déle.

V Čechách jde dosud o vzácný nález, což souvisí mimo jiné s malým počtem hrobů s ostruhami karolinsko-moravského rázu (cf. Profantová 1994, 83). Rozměrově nepatrně menší a tvarově stejná průvlečka pochází z Nymburka-Zálabí (Profantová 1994, obr. 7: 1), i tady rentgenový snímek odhalil nejspíše pozůstatky tausie, především při krajích průvlečky. Další tvarově blízká průvlečka pochází z Kouřimi, z hrobu bojovníka za hradbami (o. c., obr. 12:2), tam se však tausie neprojevila ani na rentgenovém snímku. Nejluxusnější exempláře jsou provedeny ve stříbre či potaženy stříbrnou zlacenou fólií (např.

převoz předmětu z Ukrajiny a druhotné uvedení naší lokality, jakkoliv se možná jedná o přehnanou opatrnost. Nevím zatím o jiném nálezů zúšnice tohoto typu z Čech, viděla jsem „údajný“ nález z Moravy ve stříbře, kde šlo o více exemplářů. Je zřejmé, že u nálezů z drahých kovů se tento „podvod“ objevuje častěji. Snad jedině budoucí nález obdobného typu předmětu z Čech učiněný odborníkem může nepřímo podpořit i věrohodnost nálezů z Češova.

3.5. Železné kování či zápona

V případě předmětu č. 10 se jedná nejspíše o kování vrcholně středověké (13.–14. století),³ obdobné tvary se objevují na kování truhel či skřínek – ovšem většinou o něco větší.

4. ZÁVĚR

Některé z nově zveřejněných kovových předmětů, zejména ostruhy a průvlečky k ostruhám, ukazují na přítomnost příslušníků elity na hradišti či v jeho bezprostředním okolí. Samotné předměty spojené s elitou lze rozdělit do dvou na sebe navazujících horizontů. Starší, kam lze řadit obě ostruhy (není-li č. 7 ještě starší) a bronzové nákončí vyrobené v anglo-karolinském zvěrném stylu (*obr. 2:8, 10* a snad *6*), a mladší, kam lze zařadit obě průvlečky provázející nejspíše ostruhy s ploténkami a krátkým bodcem (*obr. 2:2, 5*). Tento mladší horizont odpovídá plně 9. století, spíše jeho mladším dvěma třetinám. K oběma „horizontům“ můžeme přiřadit keramické nálezy (cf. *Profantová 1999, obr. 5–8*), byť se jedná o materiál sběrové hodnoty.

Všechny dosud známé kovové předměty ukazují na velký význam hradiště od sklonku 8. do konce 9. století. Vzhledem k rozlehlosti hradiště i zmíněným nálezům je pravděpodobné, že hrálo významnou, nejspíše nadregionální centrální roli alespoň v jedné etapě své existence.

Poslední období, zachycené v areálu hradiště či nejbližším okolí, představuje středověké železné kování truhly či zápona. Z vrcholného až pozdního středověku pochází též železná ostruha s kolečkem.

LITERATURA

- Bubeník, J. 1988: Slovanské osídlení středního Poohří. Praha
- Čížmář, M. 2006: Detektor ano, nebo ne? Archeologie a detektory kovů, *Archeologické rozhledy* 58, 284–290.
- Čtverák, V. – Ulrychová, E. 2001: Komplex Češov (okr. Jičín) – fenomén v české archeologii?, *Archeologie ve středních Čechách* 5, 365–404.
- Galuška, L. 1998: Souprava velmože z hrobu 266/49 ze Starého Města. In: *Ve službách archeologie*. Brno, 95–106.
- Hrubý, V. 1955: Staré Město. Velkomoravské pohřebiště „Na Valách“. Praha.
- Jaworski, K. 2005: Grody w Sudetach (VIII–X w.). Wrocław.
- Kalousek, F. 1971: Břeclav-Pohansko I. Velkomoravské pohřebiště u kostela. Brno.
- Losert, H. – Pleterski, A. 2003: Altenerding in Oberbayern. Struktur des frühmittelalterlichen Gräberfeldes und „Ethnogenese“ der Bajuwaren. Berlin-Bamberg-Ljubljana.
- Poulik, J. 1957: Výsledky výzkumu na velkomoravském hradišti „Valy“ u Mikulčic, *Památky archeologické* 48, 241–388.
- Profantová, N. 1994: K nálezům ostruh z konce 7.–9. stol. v Čechách. In: *Mediaevalia archaeologica Bohemica*. Památky archeologické - Supplementum 2. Praha, 60–85.
- Profantová, N. 1999: Bronzové raně středověké nákončí z Češova, okr. Jičín, *Archeologické rozhledy* 51, 614–630.
- Profantová, N. 2003: Mikulčice, pohřebiště u 6. kostela: pokus o chronologické a sociální zhodnocení. In: N. Profantová – B. Kavanová, *Mikulčice – pohřebiště u 6. a 12. kostela*. Brno, 7–209.
- Profantová, N. 2010: Bronzové kování z Hradiska u Mšena, *Confluens* 11, 168–179.
- Profantová, N. 2011: Karolinské importy a jejich napodobování v Čechách, případně na Moravě (konec 8.–10. století). In: V. Turčian (ed.), *Karolinská doba a Slovensko*. Zborník Slovenského národného múzea-Archeológia - Supplementum 4. Bratislava, 71–104.
- Profantová, N. – Špaček, J. 2003: Příspěvek k poznání raně středověkého osídlení v Toušeni (Lázně Toušeň), okr. Praha-východ, *Archeologie ve středních Čechách* 7, 509–529.

³ Vyloučit laténské období mi pomohl dr. P. Drda, za což mu děkuji. Laténské osídlení je na lokalitě poměrně výrazné.

- Sedov, V. V. 1982: Vostočnyje Slavjane v VI–XIII vv. Moskva.*
- Schwarz, K. 1984: Frühmittelalterlicher Landesausbau im ostlichen Franken zwischen Steigerwald, Frankenwald und Oberpfälzer Wald. Mainz.*
- Stein, F. 1967: Adelsgräber des achten Jahrhunderts in Deutschland. Berlin.*
- Svoboda, B. 1965: Čechy v době stěhování národů. Praha.*
- Šolle, M. 1966: Stará Kouřim a projevy velkomoravské hmotné kultury v Čechách. Praha.*
- Štefanovičová, T. 2005: Zur Frage der Elite der Grossmährischen Gesellschaft im Licht der Funde aus der Slowakei. In: P. Kouřil (ed.), Die frühmittelalterliche Elite bei den Völkern des östlichen Mitteleuropas. Brno, 255–270.*
- Vích, D. 2011: Archeologické nálezy z jedné privátní sbírky, Archeologie ve středních Čechách 15, 999–1015.*
- Wachowski, K. 1992: Kultura karolińska a Słowiańszczyzna Zachodnia. Wrocław.*

NEWLY RECOVERED METAL OBJECTS FROM THE HILLFORT OF ČEŠOV AND ITS SURROUNDINGS

The author publishes 10 iron objects dating mainly from the early and high Middle Ages from the hillfort of Češov (Jičín District) and its immediate vicinity (Fig. 1). Among the finds, there are both common objects (fire iron, socketed arrowhead) and objects associated with the elite of that time (two spurns, shackles for spurns; Fig. 2). The find of an oval shackle for a spurn or for a below-knee fitting decorated with silver damascening or a foil is very important. Its closest analogy comes from Moravia, from the cemetery „Na Valách“ in Staré Město (Fig. 4). The find of a decorated belt hook or fitting, most probably of high medieval origin (Fig. 3), remains without precise analogies.

The early medieval objects date both from the end of the 8th or from the turn of the 9th century (spurns, strap ends decorated in the Anglo-Carolingian animal style) and the course of the 9th century (2 shackles for spurns with plates and a short point). A sax was allegedly also found in the hillfort, which cannot unfortunately be proved.

The iron temple ring is a unique find in Bohemia – it could be an import or „modern import“ from the Ukraine where similar items of jewellery are dated to the 10th–12th centuries.

All so far known metal objects are indicative of the fact that the hillfort was very important in the time period from the end of the 8th to the end of the 9th century (or perhaps even later?). With regard to the size of the hillfort and the above-mentioned finds, it seems that it played an important, perhaps supra-regional role – at least in one stage of its existence.

Fig. 1. Češov. Plan of the hillfort with approximate locations of the individual finds

Fig. 2. Češov. 1–9 iron objects, 10 gilded bronze strap end

Fig. 3. Češov. Iron belt hook or fitting, most probably of medieval origin

Fig. 4. Analogy of the shackle from grave 266/49 in Staré Město (Moravia)