

SPONA TYPU VIPPACHEDELHAUSEN ZE STŘEDNÍCH ČECH A PROBLÉM TŘÍDĚNÍ NAPODOBENIN ALMGREN 22A

Eduard Droberjar

Pro zkoumání druhé fáze svébského osídlení Čech na počátku doby římské (B1a) spojené s existencí tzv. Marobudovy říše mají dozajista velký význam nálezy spon. Tento druh artefaktů nejlépe přispívá k poznání relativní chronologie, nadregionálních kontaktů a patrně i migrací Svěbů. Jejich poměrně velká typologická variabilita odpovídá intenzivním římsko-germánským vztahům. Krom spon germánské a římské provenience existuje na území rodícího se barbarika v augustovském období celá řada specifických forem příznačných pro jednotlivé regiony nebo kulturní okruhy. Jednu z těchto skupin reprezentují labsko-germánské (svébské) spony, které napodobují římské spony typu Almgren 22a. Nedávno se jim podrobně věnoval J. Bemann (2007), přičemž se zaměřil na typ Vippachedelhausen, který již dříve rozpoznal K. Peschel (1969), a nově definoval variantu Bebra.¹ Již předtím byl vyčleněn typ, resp. varianta Třebusice (Droberjar 1997, 285; *tjž* 1999, 81–82). V souvislosti s novým nálezem spony typu Vippachedelhausen ze středních Čech je třeba se zamyslet nad stávající typologií napodobenin Almgren 22a.

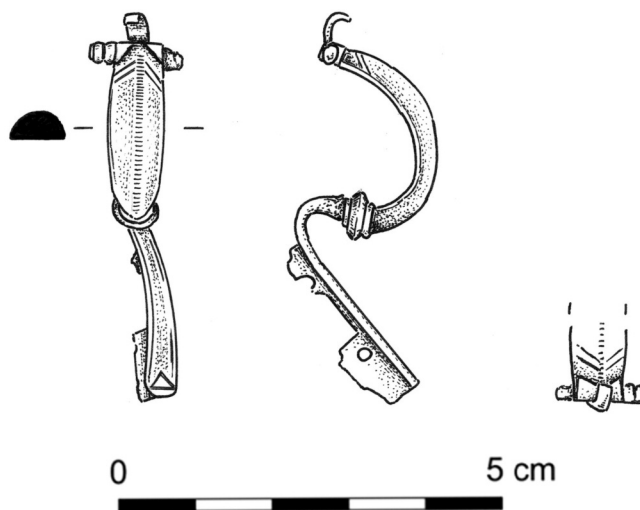
V roce 2009 byla pomocí detektoru kovů objevena na sídlištní lokalitě Velké Chvalovice (okr. Kolín),² kromě dalších nálezů, také mosazná spona typu Vippachedelhausen.

Popis spony z Velkých Chvalovic (obr. 1)

Poškozená a částečně deformovaná spona (vinutí, jehla a část zachycovače odlomeny) nese všechny hlavní znaky uvedeného typu (postranní knoflíky, plasticky naznačená křídélka na hlavici, silně zalomený lučík pod uzlíkem a prolomovaný zachycovač, který tvoří otvor obdélníkovitý a dva kruhové po stranách). Spona byla zdobena rytými liniemi pod plastickými křídélky a na spodní části lučíku a na nožce a dále svislou linií krátkých příčných vrypů na lučíku. Délka: 5,7 cm. Uložení: soukromá sbírka (Kolín).

ALMGREN 22A

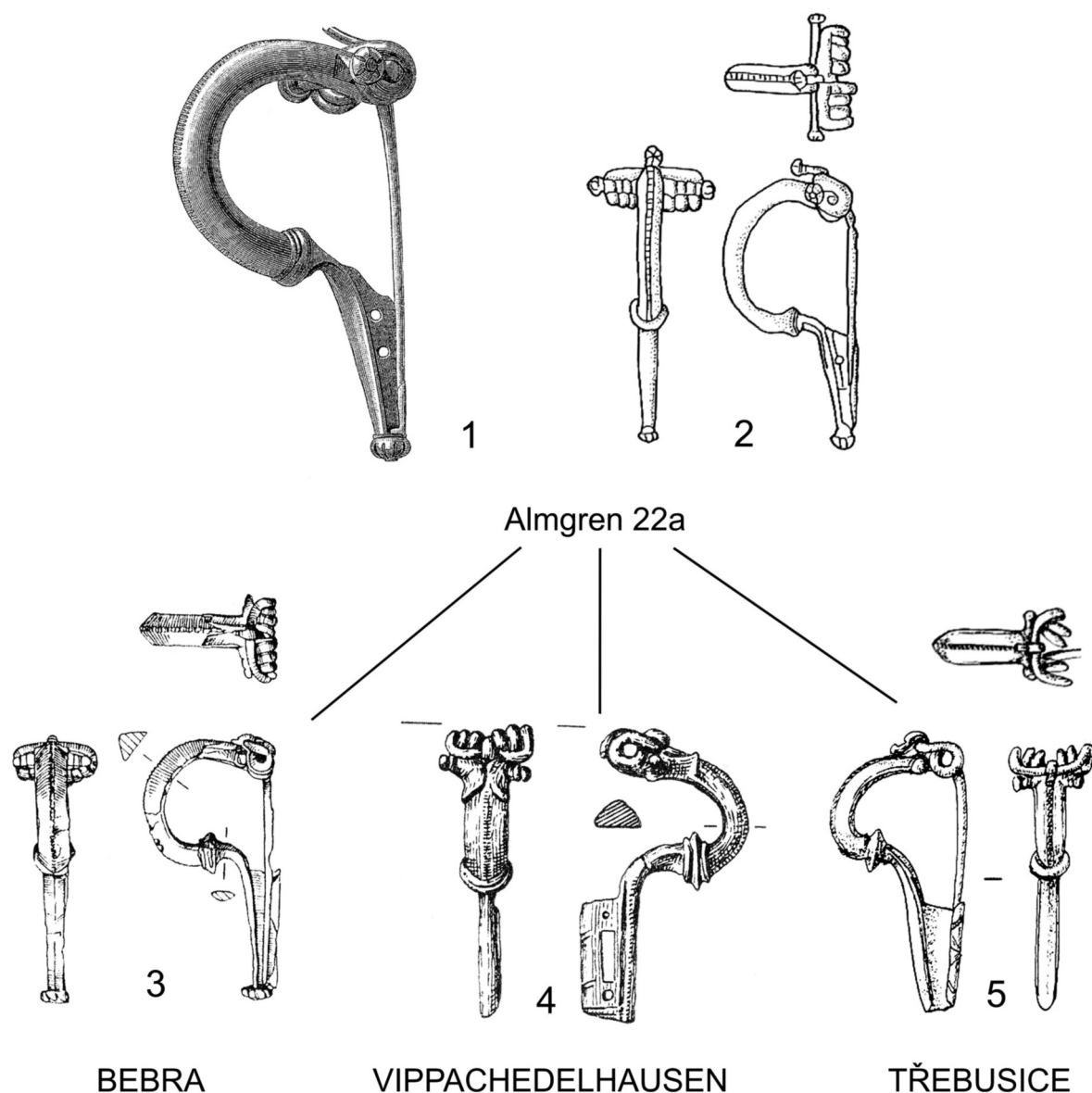
Geneze a historie poznání Almgrenova typu 22 je následující. Nejprve P. Glüsing (1968, Liste 11a–b) vyčlenil dvě varianty: masivnější formu s kruhovým, střežovitým nebo D-průřezem lučíku a s knoflíkem na nožce (A. 22a) a formu se širokým podélně členěným lučíkem (A.22b). Také E. Riha (1979, 70–71, Taf. 7:213–214) používá pro svůj typ 2.5 (Almgren 22) dvě varianty (Riha 2.5.1 a 2.5.2). J. K. Halebos (1986, 27 ad.) následně rozčlenil Almgrenův typ 22 dokonce na čtyři varianty, přičemž jeho varianta A odpovídá typu A. 22a. Tímto typem se zabývala rovněž A. Böhme-Schönberger (1990, 241–243, 248–249, Abb. 5:2; 7), která používá pro uvedený typ ozna-



Obr. 1. Velké Chvalovice (okr. Kolín). Spona typu Vippachedelhausen. Kresba: M. Fábiková

¹ V literatuře se objevuje také název Sondershausen-Bebra (Pinkert 1998).

² Blíže nálezové okolnosti není bohužel možné v současné době sdělit, vzhledem k rabování mnohých archeologických lokalit v okolí a ohrožení nově identifikovaných nálezů. Pokud bychom však zcela rezignovali na publikování nových nálezů, museli bychom také rezignovat na vývoj bádání.



Obr. 2. Labsko-germánské napodobeniny (3–5) římských spon Almgren 22a (1–2). 1 – typ Almgren 22a, Bad Pyrmont (podle Almgren 1897, Fig. 22); 2 – typ Almgren 22a varianta A, Mainz-Weisenau (podle Haalebos 1986 a Böhme-Schönberger 1990); 3 – varianta Bebra (podle Bemmman 2007); 4 – typ Vippachedelhausen (podle Peschel 1969); 5 – typ Třebusice (podle Motyková-Šneidrová 1965)

čení Almgren 22 varianta Pyrmont-Weisenau. Dosud nejpodrobnější a nejpřehlednější vývoj spon typu Almgren 22 podal Th. Völling (1994, 216–222; 1998a, 46–48). V klasifikaci navázal na P. Glüsinga a používá dvě varianty (dnes samostatné typy): A. 22a, což je původní typ A. 22, a typ A. 22b. Na rozdíl od spon A. 22b, které jsou poměrně řídké zastoupené (Völling 1994, 219, Abb. 34), spony Almgren 22a představují velmi početnou skupinu (Völling 1994, Liste 9, Beilage 8). Jsou rozšířené hlavně na římském břehu Rýna a mezi Rýnem a Labem, tedy na území, které bylo nakrátko, tj. do bitvy v Teutoburském lese roku 9 po Kr. pod římskou kontrolou. Je zřejmé, že tak výrazný a do barbarika pronikající římský typ spon, jakými jsou A. 22a, se musel projevit i při výrobě germánských šatových spínadel (obr. 3).

Nejbližší napodobeninou jsou spony, které J. Bemmman (2007) označuje typem A. 22a varianta Bebra (obr. 2:3). Mají hrubší provedení než jejich římské předlohy, ale zachovávají jako A. 22a knoflík na nožce. Společným rysem všech napodobenin (varianta Bebra, typ Vippachedelhausen a typ Třebusice) jsou malá plastická křídélka na hlavici (obr. 2:3–5). Pro typ Vippachedelhausen (obr. 2:4) je příznačný prolamovaný zachycovač, vždy obdélník se dvěma kruhovými otvory po stranách. Spona typu Třebusice

(obr. 2:5) má plný zachycovač. Přesně klasifikovat jednotlivé typy napodobenin lze tedy jen v případě, když je spona zachovalá v celku. Fragmenty horních částí je obtížné blíže zařadit. To se týká i exemplářů, které J. Bemmanna (2007, 280, Abb. 3:2–6) určil jako variantu Bebra. Přesto se zdá, že varianta Bebra nemá tak výrazné knoflíky na hlavici, jako je tomu u zbývajících dvou napodobenin.

U typu Vippachedelhausen jsou sice často výraznější křídélka než u typu Třebusice (Bemmanna 2007, 282, Abb. 5), ale nový nález z Velkých Chvalovic toto nepotvrzuje, neboť velkochvalovická spona má poměrně malá a nevýrazná křídélka na hlavici (obr. 1). Pak se tedy nabízí otázka, zda např. fragment spony z 57. hrobu na pohřebišti v Dobřichově-Piňchoře (Droberjar 1999, Taf. 49:57/3) není spíše typem Třebusice než typem Vippachedelhausen a fragment spony ze 128. hrobu téže nekropole (Droberjar 1999, Taf. 72:128/4) naopak? Na obdobný problém poukazuje i J. Bemmanna (2009, 374, Anm. 30) v případě fragmentu spony z lokality Gießen (von Uslar 1938, Taf. 22:37). U tohoto nálezu zřejmě vůbec nelze zjistit, o jakou konkrétní napodobeninu ze tří výše zmíněných se jedná.

ALMGREN 22A VARIANTA BEBRA

Podle J. Bemmanna (2007, 281, 286, Abb. 4) se tyto spony koncentrují zejména do středního Německa na pravobřeží Unstruty v Durynsku. Několik jich pochází z jiných částí Německa a dokonce i z římského území (Xanten). V Čechách je dosud nemáme registrované. Je tedy pravděpodobné, že představují lokální labsko-germánskou variantu napodobenin A. 22a, která mohla být vyráběna v Durynsku, a to v obou desetiletích kolem zlomu letopočtu (Bemmanna 2007, 284).

Soupis spon typu A. 22a varianta Bebra (podle Bemmanna 2007, 286, doplněno):

1. Ballstädt, Lkr. Gotha: pohřebiště (Grasselt 2009a, 418).
2. Bebra, Lkr. Kyffhäuserkreis: pohřebiště (sběry).
3. Bennungen, Lkr. Sangerhausen: kostrový hrob.
4. Bothenheilingen, Lkr. Unstrut-Hainich-Kreis: sídliště.
5. Leps, Lkr. Anhalt-Zerbst: žárový hrob.
6. Neunheilingen, Lkr. Unstrut-Hainich-Kreis: sídliště.
7. Petershagen-Lahne, Lkr. Minden-Lübbecke: pohřebiště (hr. F 352, F 401, F 419).
8. Xanten, Kr. Wesel: Colonia Ulpia Traiana (CUT).

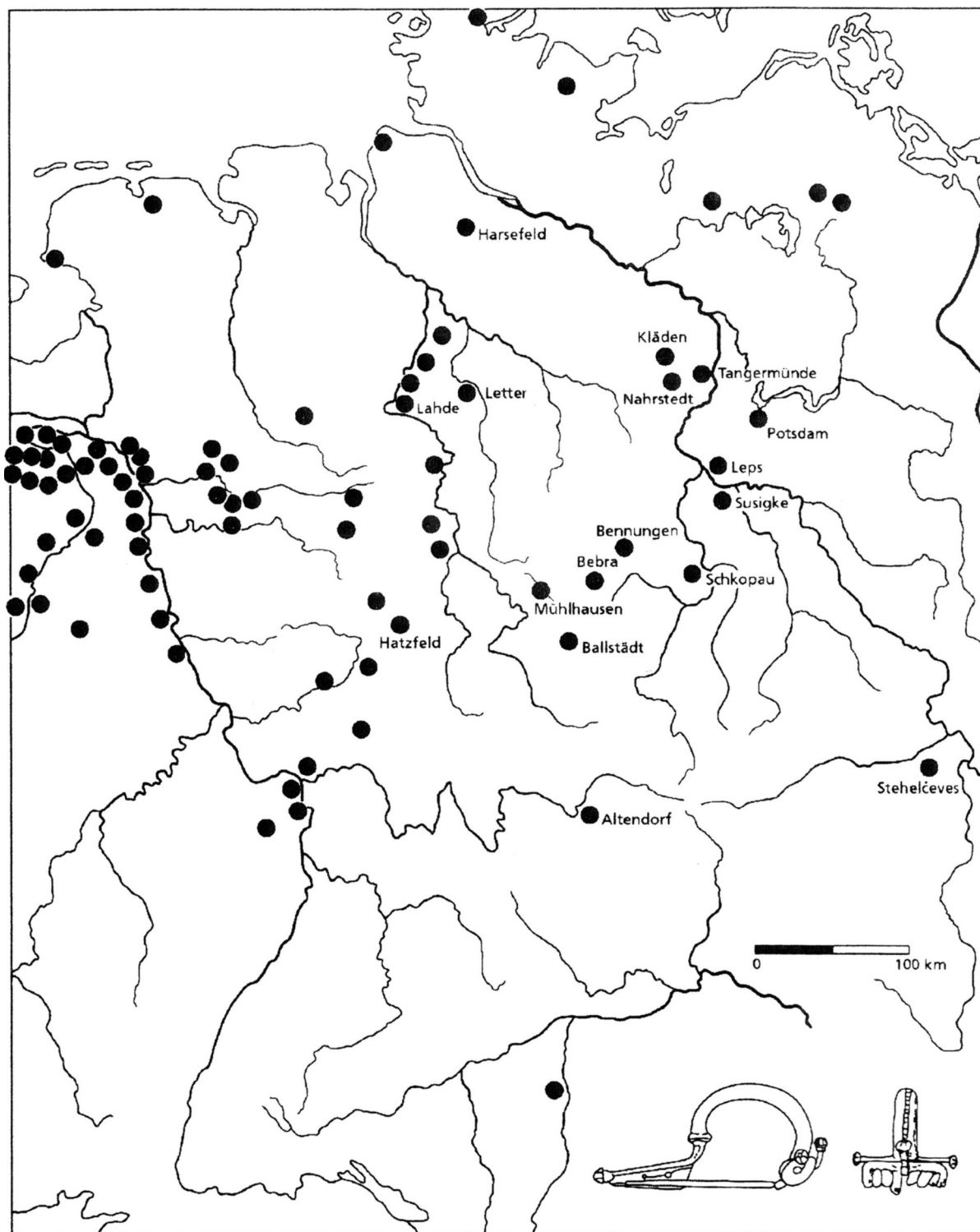
TYP VIPPACHEDELHAUSEN

Tyto spony jsou vývojově podobné časným sponám s očky typu Almgren 44 (Almgren 1897; Kunow 1998) nebo sponám typu Almgren 2b (Völling 1994, 226–230). Jsou rozšířeny zejména mezi Rýnem a Labem s koncentrací ve středním Německu. Nejseverněji jsou registrovány až na pohřebišti Süderbrarup ve Šlesvicku (Bantelmann 1988, Taf. 29:244b). Spony se objevují zejména ve Völlingově III. fázi (Völling 1994), tj. v rozmezí let 15 př. Kr. až 15 po Kr. (Bemmanna 2007, 286), resp. na konci Eggersova stupně A a počátkem stupně B1 (Grasselt 2009a, 418), což potvrzují některé hrobové celky, zejména Vippachedelhausen (Peschel 1969); Mühlhausen-Wachkuppe, hr. 44 (Grasselt 2009a, 418, 419, Abb. 5:C) nebo Tangermünde-Nord, hr. 1 (Seyer 1976, Taf. 31:d). České nálezy spon typu Vippachedelhausen, a to jak z Noutonic, hr. 1 (dříve 6), kde byla spona A. 48 (Droberjar 2006, 696; týž 2011, 17, Abb. 3:1, 4) nebo z Dobřichova-Piňchory, hr. 57 se dvěma spínadly Almgren 67a (Droberjar 1999, 351, Taf. 49:57:5–6), můžeme datovat do B1a. Pokud přijmeme hypotézu o původu spon typu Vippachedelhausen někde v oblasti středního Německa, pak jejich rozšíření do Čech by bylo možno připsat invazi Svěbů ve fázi B1a, nebo vzájemným kontaktům obou oblastí.

Soupis spon typu Vippachedelhausen (podle Bemmanna 2007, 287, doplněno):

1. Bad Pyrmont, Lkr. Hameln-Pyrmont: hromadný nález.
2. Ballstädt, Lkr. Gotha: pohřebiště.
3. Bollstedt, Lkr. Unstrut-Hainich-Kreis: sídliště.
4. Dobřichov-Piňchory, okr. Kolín: pohřebiště (hr. 57).
5. Großvargula, Lkr. Unstrut-Hainich-Kreis: sídliště.
6. Mühlhausen-Wachkuppe, Lkr. Unstrut-Hainich-Kreis: pohřebiště, hr. 44 (Grasselt 2009a, 419, Abb. 5:C).
7. Nahrstedt, Lkr. Stendal: ojedinelý nález.
8. Neunheilingen, Lkr. Unstrut-Hainich-Kreis: sídliště.
9. Noutonice, okr. Praha-západ: kostrový hrob.

10. Paderborn, Lkr. Paderborn: sídliště.
11. Pretzsch, Lkr. Burgenlandkreis: ojedinělý nález.
12. Süderbrarup, Kr. Schleswig-Flensburg: pohřebiště (hr. 244).
13. Tangermünde-Nord, Lkr. Stendal: pohřebiště (hr. 1).
14. Třebusice, okr. Kladno: pohřebiště (hr. 773).
15. Vippachedelhausen, Lkr. Weimar-Land: žárový hrob.
16. Velké Chvalovice, okr. Kolín: sídliště (nová lokalita, nepubl.).
17. Zdětín, okr. Mladá Boleslav: žárový hrob.



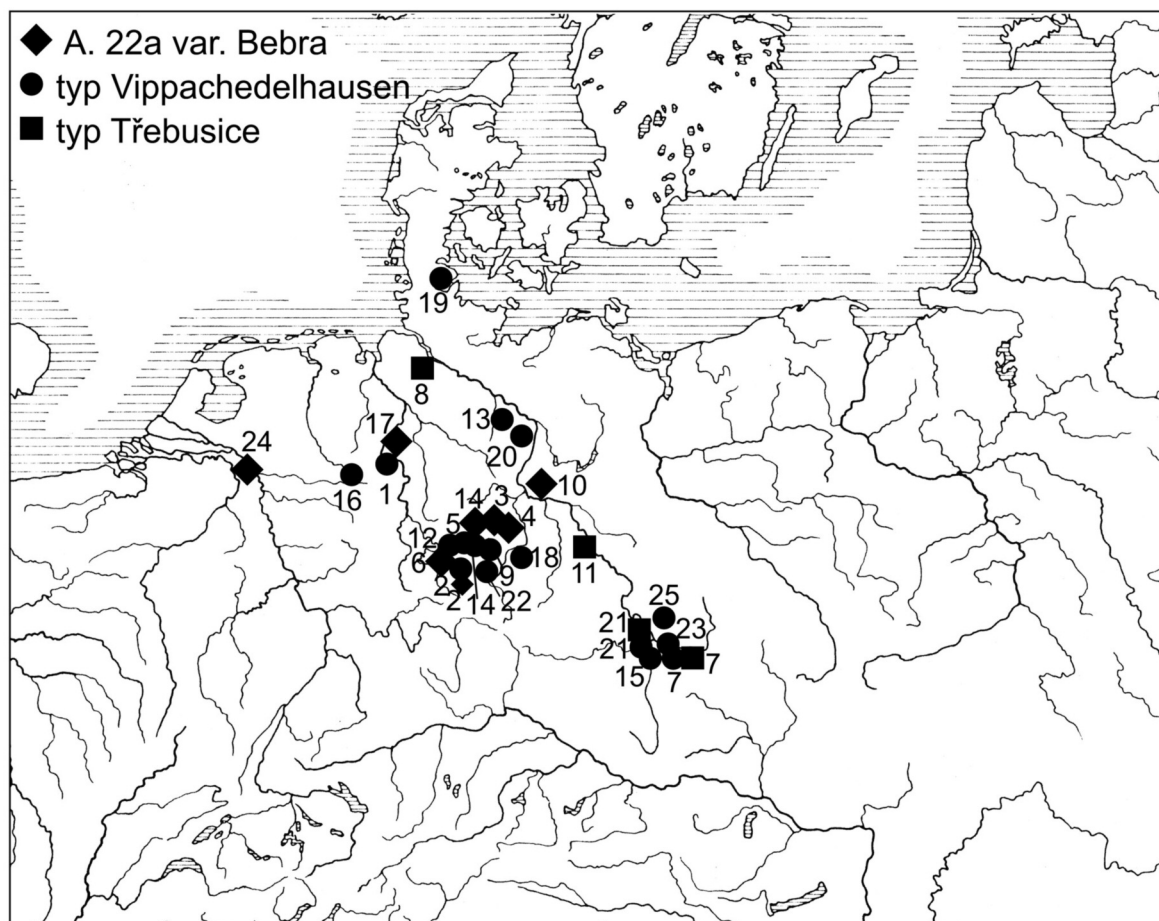
Obr. 3. Římské spony typu Almgren 22a a jejich napodobeniny (podle Grasselt 2009b)

TYP TŘEBUSICE

Spony typu Třebusice známe ze dvou středočeských a ze dvou německých lokalit. Německé lokality se nacházejí na Labi, a to ve značné vzdálenosti, Liebersee v Sasku a Ehestorf-Vahrendorf v Dolním Sasku až u ústí Labe. Nejvíce se tyto spony koncentrují v Čechách, zejména na pohřebišti v Třebusicích, kde známe šest kusů. Každý spočíval v samostatném ženském nebo mužském hrobě (*Droberjar* 2006, 693–694). Pro dataci jsou důležité čtyři hroby, v nichž kromě spon typu Třebusice byly objeveny další spínadla (2× římské a 2× germánské). Bojovnícký hrob 791 obsahoval sponu s očky typu Almgren 48. V ženském hrobě 808 byla římská spona s očky typu Haltern. Jiná římská spona, tentokrát Almgren 19aI, se našla v hrobě 901. Hrob 933, antropologicky určený jako *maturus*, archeologicky podle břitvy spíše hrob mužský, měl sponu *Kostrzewski* var. N-a. Z výčtu uvedených doprovodných spon je tedy patrné, že všechny hroby lze datovat do časné fáze stupně B1 (B1a), přičemž některé, např. podle spony *Kostrzewski* var. N-a, mohou být i starší, tj. z přelomu stupňů Eggers A a B1 (*Völling* 1994, 231; *Rieckhoff* 2008, 7). Rovněž počátek výskytu spon typu Haltern je možné klást podle nálezového kontextu na římských vojenských lokalitách na počátek fáze B1a, tj. přibližně do období kolem 15/10 př. Kr. (*Völling* 1998b, 127).

Soupis spon typu Třebusice:

1. Dobřichov-Piřchora, okr. Kolín: pohřebiště, hr. 124 a 128 (*Droberjar* 1999, 81–82, 258, 373, 374, Taf. 71:124/2; 72:128/4).
2. Ehestorf-Vahrendorf, Kr. Harburg: pohřebiště, hrob z roku 1911 (*Wegewitz* 1962, Taf. 59),
3. Liebersee, Lkr. Torgau-Oschatz: pohřebiště, hrob 3819 (*Bemmann* 2009, 375, Abb. 11:2; *Bemmann – Wesely-Arents* 2005, Taf. 51:3819/2).
4. Třebusice, okr. Kladno: pohřebiště, hr. 707, 791, 808, 877, 901, 933 (*Motyková-Šneidrová* 1965, Taf. 29:2,16,22; *Droberjar* 2006, 620, 693–694, obr. 15:12–13).



Obr. 4. Labsko-germánské napodobeniny: typ Almgren 22a varianta Bebra, typ Vippachedelhausen, typ Třebusice (podle *Bemmann* 2009, upraveno a doplněno). 1 Bad Pyrmont; 2 Ballstädt; 3 Bebra; 4 Bennungen; 5 Bollstedt; 6 Bothenheilingen; 7 Dobřichov-Piřchora; 8 Ehestorf-Vahrendorf; 9 Großvargula; 10 Leps; 11 Liebersee; 12 Mühlhausen-Wachkuppe; 13 Nahrstedt; 14 Neunheilingen; 15 Noutonice; 16 Paderborn; 17 Petershagen-Lahne; 18 Pretzsch; 19 Süderbrarup; 20 Tangermünde-Nord; 21 Třebusice; 22 Vippachedelhausen; 23 Velké Chvalovice; 24 Xanten (CUT); 25 Zdětín

ZHODNOCENÍ

Římské spony A. 22a, jakož i jejich popsání napodobeniny (var. Bebra a typy Vippachedelhausen a Třebusice), spolu navzájem časově a prostorově souvisejí (obr. 3 a 4). Na území barbarika je zaznamenán nález římské spony Almgren 22a a její napodobeniny (typ Vippachedelhausen) současně na jedné lokalitě (Tangermünde-Nord) a dokonce v jednom hrobovém celku (Seyer 1976, Taf. 31:d). Všechny tři typy labsko-germánských napodobenin A. 22a se nevyskytly současně dosud na žádné lokalitě, což je zřejmě dokladem jejich různého lokálního původu. Jsou však známé lokality se dvěma typy napodobenin. Na sídlišti v Neunheilingenu (obr. 4:14) byly při povrchové prospekci W. Walthera nalezeny spony A. 22a var. Bebra a typ Vippachedelhausen (Bemmann 2007, 286, 287). Stejně typy zmiňuje Th. Grasselt (2009a, 418) z pohřebiště Ballstädt. Z pohřebiště v Dobřichově-Piřchoře³ (obr. 4:7) lze určit tři napodobeniny A. 22a – typ Vippachedelhausen a typ Třebusice – a to ve třech různých hrobech (z toho 2× typ Třebusice). Největší koncentrace imitací A. 22a byla zjištěna v Třebusicích (obr. 4:21): typ Vippachedelhausen a typ Třebusice, a to v sedmi různých hrobech (z toho 6× typ Třebusice).

Z výše uvedeného přehledu o nejvýraznějších napodobeninách římských spon typu Almgren 22a vyplývá několik poznatků. Spony římské proveniencí A. 22a mají na území barbarika obdobné geografické a chronologické rozšíření jako jejich labsko-germánské napodobeniny. Nacházejí se hlavně mezi Rýnem a Dunajem v mladším augustovském období (koniec stupně A a ve fázi B1a). V Čechách známe dvě spony ze Stehelčevsi a z Kostomlat nad Labem (Droberjar 1997, 282). Těžiště svébských napodobenin lze lokalizovat do středního Německa a do středních Čech (obr. 4). Spona typu Vippachedelhausen se našla společně na lokalitách se sponami var. Bebra i se sponami typu Třebusice. Zatím neznámý společný výskyt spony var. Bebra a typu Třebusice. Labsko-germánské spony typu Vippachedelhausen a varianty Bebra lze považovat za lokální formy středoněmecké, zatímco typ Třebusice může mít svébskou provenienci v teritoriu středních Čech. Předpokládaná svébská výroba uvedených tří typů spon jako římských napodobenin může souviset s působením římské armády hluboko v barbariku až do roku 9 po Kr., kdy Římané měli do své katastrofální porážky v Teutoburském lese pod kontrolou území až k Labi. Zmíněné spony nepochybně také odrážejí intenzivní kontakty mezi římským prostředím a Marobudovou říší. Některé spony (typ Vippachedelhausen) mohou být dokladem migrace Svěbů (Markomanů?) do Čech ze středního Německa na počátku fáze B1a, jelikož na západě od nás vykazují starší data. Závěrem se dá zdůraznit význam uvedených lokálních napodobenin spon v barbariku pro interregionální římsko-svébské a vnitrosvébské vztahy v poměrně úzkém časovém rozpětí. Současně lze vyjádřit naději, že jedině detailní výzkum spon může otevřít ještě další skrytá místa ve zkoumání jiných římských napodobenin, na nichž se mohli podílet i římscí řemeslníci.

LITERATURA

- Almgren, O. 1897: Studien über nordeuropäische Fibelformen der ersten nachchristlichen Jahrhunderte mit Berücksichtigung der provinzial-römischen und südrussischen Formen. Uppsala.
- Bantelmann, N. 1988: Süderbrarup. Ein Gräberfeld der römischen Kaiserzeit und Völkerwanderungszeit in Angeln. I. Archäologische Untersuchungen. Neumünster.
- Bemmann, J. 2007: Ein frühromisches elbgermanisches Körpergrab aus Bennungen, Lkr. Sangerhausen, mit einer lokalen Nachahmung von Fibeln der Form Almgren 22a. In: Kelzenberg, H. – Kießling, P. – Weber, S. (edd.), Forschungen zur Vorgeschichte und Römerzeit im Rheinland. Hans-Eckert Joachim zum 70. Geburtstag gewidmet. Beiheft der Bonner Jahrbücher 57. Bonn, 277–288.
- Bemmann, J. 2009: Das Elbegebiet zwischen Wittenberg und Bad Schandau von der Spätlatènezeit (Stufe D2) bis zum Ende der älteren Römischen Kaiserzeit. In: Salač, V. – Bemmann, J. (edd.), Mitteleuropa zur Zeit Marbods. Praha–Bonn, 361–404.
- Bemmann, J. – Wesely-Arents, M. 2005: Liebersee 5. Ein polykultureller Bestattungsplatz an der sächsischen Elbe. Dresden.
- Böhme-Schönberger, A. 1990: Ein bemerkenswertes Körpergrab aus Mainz-Weisenau, Mainzer Zeitschrift 84/85, 1989/1990, 239–252.

³ Za předpokladu, že fragment spony z hrobu 57 je typ Vippachedelhausen a fragment spony z hrobu 128 je typ Třebusice.

- Droberjar, E. 1997:* Časně římské spony západní provenience v Čechách, *Archeologie ve středních Čechách* 1, 273–301.
- Droberjar, E. 1999:* Dobřichov-Piřhóra. Ein Brandgräberfeld der älteren römischen Kaiserzeit in Böhmen (Ein Beitrag zur Kenntnis des Marbod-Reichs). *Fontes Archaeologici Pragenses* 23. Pragae.
- Droberjar, E. 2006:* Hornolabšti Svěbové - Markomani. K problematice dalšího vývoje großromstedtské kultury ve stupni Eggers B1 („Zeitgruppe 3“) v Čechách (dobřichovská skupina), *Archeologie ve středních Čechách* 10, 599–712.
- Droberjar, E. 2011:* Einige Bemerkungen zur Körperbestattung bei den böhmischen Sueben in der älteren römischen Kaiserzeit. In: *Droberjar, E. (ed.), Archeologie barbarů 2010: Hroby a pohřebiště Germánů mezi Labem a Dunajem*. Olomouc, 13–22.
- Glüsing, P. 1968:* Studien zur Chronologie und Trachtgeschichte der Spätlatènezeit und der frühen römischen Kaiserzeit. Kiel.
- Grasselt, Th. 2009a:* Neue Ausgrabungen und Funde zur augusteischen Periode der frühen Kaiserzeit aus Thüringen. In: *Salač, V. – Bemann, J. (edd.), Mitteleuropa zur Zeit Marbods*. Praha–Bonn, 405–424.
- Grasselt, Th. 2009b:* Zum Stand der Erforschung der augusteischen Periode in Thüringen. In: *Fritz, A. – Grasselt, Th. – Peschel, K. – Seidel, M. – Steidl, B., Zwischen Kelten und Germanen. Nordbayern und Thüringen im Zeitalter der Varusschlacht*. München–Weimar.
- Haalebos, J. K. 1986:* Fibulae uit Maurik. *Oudheidkundige Mededelingen. Supplement* 65, 1984–85. Leiden.
- Kunow, J. 1998:* Die Figur A 44 und ihr Umfeld. In: *Kunow, J. (ed.), 100 Jahre Fibelforschung nach Oscar Almgren. Forschungen zur Archäologie im Land Brandenburg* 5. Wünsdorf, 87–92.
- Motyková-Šneidrová, K. 1965:* Zur Chronologie der ältesten römischen Kaiserzeit in Böhmen, *Berliner Jahrbuch für Vor- und Frühgeschichte* 5, 103–174.
- Peschel, K. 1969:* Die Grabfunde der römischen Kaiserzeit aus dem Palmberghügel bei Vippachedelhausen, *Kreis Weimar, Alt-Thüringen* 10, 1968/69, 177–204.
- Pinkert, M. 1998:* Die Funde aus dem elbgermanischen Gräberfeld von Bebra, Gemarkung Sondershausen, Kyffhäuserkreis, *Alt-Thüringen* 32, 186–238.
- Rieckhoff, S. 2008:* Geschichte der Chronologie der Späten Eisenzeit in Mitteleuropa und das Paradigma der Kontinuität, *Leipziger online-Beiträge zur Ur- und Frühgeschichtlichen Archäologie* 30, 1–11.
- Riha, E. 1979:* Die römischen Fibeln aus Augst und Kaiseraugst. Augst.
- Seyer, R. 1976:* Zur Besiedlungsgeschichte im nördlichen Mittelalb-Havel-Gebiet um den Beginn unserer Zeitrechnung. Berlin.
- von Uslar, R. 1938:* Westgermanische Bodenfunde der ersten bis dritten Jahrhunderts nach Christus aus Mittel- und Westdeutschland. Berlin.
- Völling, Th. 1994:* Studien zu Fibelformen der jüngeren vorrömischen Eisenzeit und ältesten römischen Kaiserzeit, *Bericht der Römisch-Germanischen Kommission* 75, 147–282.
- Völling, Th. 1998a:* Die Fibeln Almgren Fig. 2, 18, 19 und 22. In: *Kunow, J. (ed.), 100 Jahre Fibelforschung nach Oscar Almgren. Forschungen zur Archäologie im Land Brandenburg* 5. Wünsdorf, 39–51.
- Völling, Th. 1998b:* Bemerkungen zum frühgermanischen Grab aus Eggolsheim, Lkr. Forchheim. In: *Zeitenblicke Ehrengabe für Walter Janssen*. Rahden/Westf., 125–132.
- Wegewitz, W. 1962:* Der Urnenfriedhof von Ehestorf-Vahrendorf im Kreis Harburg aus der vorrömischen Eisen- und der älteren römischen Kaiserzeit. Hildesheim.

EINE FIBEL VOM TYP VIPPACHEDELHAUSEN AUS MITTELBÖHMEN UND DAS PROBLEM DER KLASSIFIZIERUNG DER NACHAHMUNGEN DER GRUNDFORM ALMGREN 22A

Der vorliegende Beitrag berichtet über den Fund einer Fibel des Typs Vippachedelhausen in der neuentdeckten elbgermanischen Siedlung in Velké Chvalovice, Bez. Kolín (Abb. 1) in dichter Nachbarschaft des bekannten Gräberfelds Dobřichov-Piřhóra. Der Schwerpunkt der Besetzung beider Fundorte liegt in der Zeit des Marbodreiches, d.h. in Phase B1a. Dies ist Anlass, sich mit Fragen der Klassifizierung der elbgermanischen Nachahmungen römischer Fibeln des Typs Almgren 22a (Abb. 2) im Anschluss an J. Bemanns Studie (2007) auseinanderzusetzen. Es wird darauf hingewiesen, dass für eine genaue Bestimmung der einzelnen Typen vollständige Formen und keineswegs nur Fragmente der oberen Teile zur Verfügung stehen müssen. Bisher sind drei Typen von Nachahmungen von A. 22a bekannt: Typ Vippachedelhausen (Peschel 1969), Variante Bebra (Bemann 2007) und Typ Trébusice (Droberjar 1997, 285; Ders. 1999, 81 f.).

Im Raum des Barbaricums ist der Fund einer römischen Fibel Almgren 22a und ihrer Nachahmung (Typ Vippachedelhausen) zeitgleich auf einem Fundort (Tangermünde-Nord) und sogar innerhalb eines einzigen Grabbefundes erwiesen (Seyer 1976, Taf. 31:d). Alle drei Typen elbgermanischer Nachahmungen von A. 22a sind bisher zusammen auf keinem Fundort erschienen, was als Beleg für ihre verschiedene Herkunft erachtet werden kann. Bekannt sind allerdings Fundorte mit zwei Typen von Nachahmungen. Auf der Siedlung in Neunheilingen wurden bei der Feldbegehung durch W. Walther Fibeln A. 22a Var. Bebra und Typ Vippachedelhausen gefunden (Bemmann 2007, 286, 287). Dieselben Typen erwähnt Th. Grasselt (2009a, 418) vom Gräberfeld Ballstädt. Auf dem Gräberfeld in Dobřichov-Piřchora fanden sich alle drei Nachahmungen von A. 22a: Typ Vippachedelhausen und Třebusice, und das in drei verschiedenen Gräbern (davon 2× Typ Třebusice). Die größte Konzentration von Imitationen von A. 22a wurde in Třebusice erfasst: Typ Vippachedelhausen und Typ Třebusice, und zwar in sieben verschiedenen Gräbern (davon 6× Typ Třebusice).

A. 22a-Fibeln römischer Provenienz zeigen auf dem Gebiet des Barbaricums eine ähnliche geographische sowie chronologische Verbreitung wie ihre elbgermanischen Nachahmungen. Sie finden sich vor allem zwischen Rhein und Donau in der jüngeren augusteischen Zeit (Ende der Stufe A und Phase B1a). Der Schwerpunkt der suebischen Nachahmungen kann in Mitteldeutschland und in Mittelböhmen lokalisiert werden (Abb. 4). Eine Variante des Typs Vippachedelhausen wurde zusammen mit den Var. Bebra sowie dem Typ Třebusice gefunden. Bisher ist ein gemeinsames Auftreten der Fibel-Var. Bebra und des Typs Třebusice nicht dokumentiert. Elbgermanische Fibeln des Typs Vippachedelhausen und die Variante Bebra dürfen als lokale Formen der mitteldeutschen erachtet werden, während der Typ Třebusice in Mittelböhmen suebischer Provenienz sein könnte.

Wir gehen davon aus, dass die suebische Produktion der angeführten drei Fibeltypen als römische Nachahmungen mit dem Wirken der römischen Armee tief im Barbaricum bis zum Jahr 9 n. Chr. in Zusammenhang gebracht werden kann, als die Römer nach ihrer katastrophalen Niederlage im Teutoburger Wald das Gebiet bis zur Elbe unter ihrer Kontrolle hatten. Die erwähnten Fibeln spiegeln zweifellos auch Kontakte zwischen dem römischen Raum und Marbods Reich wider. Einige Fibeln (Typ Vippachedelhausen) könnten Beleg für eine Migration der Sueben (Markomannen?) nach Böhmen aus Mitteldeutschland zu Beginn der Phase B1a sein, denn westlich unseres Gebiets werden ältere Datierungen angegeben. Zum Schluss können wir die große Bedeutung der angeführten lokalen Nachahmungen im Barbaricum für die überregionalen römisch-suebischen und innersuebischen Beziehungen in einem relativ kurzen Zeitraum betonen.

Abb. 1. Velké Chvalovice (Bez. Kolín). Fibel vom Typ Vippachedelhausen. Zeichnung von M. Fábiková

Abb. 2. Elb-germanische Nachahmungen (3–5) der römischen Fibeln Typ Almgren 22a (1–2). 1 Typ Almgren 22a, Bad Pyrmont (nach Almgren 1897, Fig. 22), 2 Typ Almgren 22a Variante A, Mainz-Weisenau (nach Haalebos 1986 und Böhme-Schönberger 1990), 3 Variante Bebra (nach Bemmann 2007), 4 Typ Vippachedelhausen (nach Peschel 1969), 5 Typ Třebusice (nach Motyková-Šneidrová 1965)

Abb. 3. Römische Fibeln vom Typ Almgren 22a und seine Nachahmungen (nach Grasselt 2009b)

Abb. 4. Elbgermanische Nachahmungen: Typ Almgren 22a Variante Bebra, Typ Vippachedelhausen, Typ Třebusice (nach Bemmann 2009, modifiziert). 1. Bad Pyrmont, 2. Ballstädt, 3. Bebra, 4. Bennungen, 5. Bollstedt, 6. Bothenheilingen, 7. Dobřichov-Piřchora, 8. Ehestorf-Vahrendorf, 9. Großvargula, 10. Leps, 11. Liebersee, 12. Mühlhausen-Wachkuppe, 13. Nahrstedt, 14. Neunheilingen, 15. Noutonice, 16. Paderborn, 17. Petershagen-Lahne, 18. Pretzsch, 19. Süderbrarup, 20. Tangermünde-Nord, 21. Třebusice, 22. Vippachedelhausen, 23. Velké Chvalovice, 24. Xanten (CUT), 25. Zdětín

(Deutsch von E. Droberjar)