

MLADOLATÉNSKÉ SÍDLIŠTNÍ OBJEKTY Z PRAHY-KŘESLIC

Tomáš Polišínský – Martin Trefný

ÚVOD

Tento příspěvek přináší vyhodnocení mladolaténských objektů, odkrytých na lokalitě záchranným archeologickým výzkumem v létě roku 2004 (*obr. 1*). Navazuje zároveň na publikaci zdejších mladohalštatských až časně laténských objektů¹ (*Polišínský – Trefný 2011*) a objektů datovaných do období plaňanského horizontu (*Polišínský 2006*), které byly vyhodnoceny již dříve. Společně se dvěma výše zmíněnými časovými horizonty tak zdejší mladolaténské osídlení potvrzuje, že mikroregion Pitkovického potoka byl k sídelním účelům vyhledáván po celou dobu železnou, a to i v období keltských kostrových pohřebišť, které je nálezy kostrových hrobů doloženo na katastru nedalekých Pitkovic (*Trefný – Polišínský 2010*).

Příspěvek přináší kromě vyhodnocení běžných aspektů mladolaténského sídliště rovněž základní informace o nádobě, vyrobené z jemně plavené hlíny na hrncířském kruhu a potažené souvislým červeným povlakem. Tento nálezy je významným rozšířením nálezové skupiny mladolaténské oppidální malované keramiky a jeho vyhodnocení doplňuje stav poznání tohoto specifického keramického okruhu a jeho potenciálních vztahů k různým oblastem soudobého vývoje.

POPIS OBJEKTŮ A VYBRANÝCH NÁLEZŮ

Objekt 6

Kulová jáma kruhového půdorysu se šikmými stěnami (*obr. 2*). Průměr 0,54 m; max. hloubka od úrovně skrývky 0,19 m. Výplň: 1 šedohnědá hlinitopísčítá, středně ulehlá. Objekt obsahoval 0,65 kg mazanice a 25 zlomků keramiky.

Objekt 13

Polozemnice přibližně čtvercového půdorysu se vstupním prostorem na východní straně, se svislými stěnami a s plochým dnem, s podélnou osou ve směru Z–V (*obr. 2*). Délka 2,37 m, šířka 2,02 m; max. hloubka od úrovně skrývky 0,41 m. Ve dně vstupního prostoru patrná kulová jamka. Výplň: 1 černošedá hlinitopísčítá s ččkami písku. Objekt obsahoval 2 železné předměty, 1 přeslen, 1 kamenný brousek, 15 ks zvířecích kostí, 0,005 kg mazanice, 1 kámen a 144 zlomků keramiky.

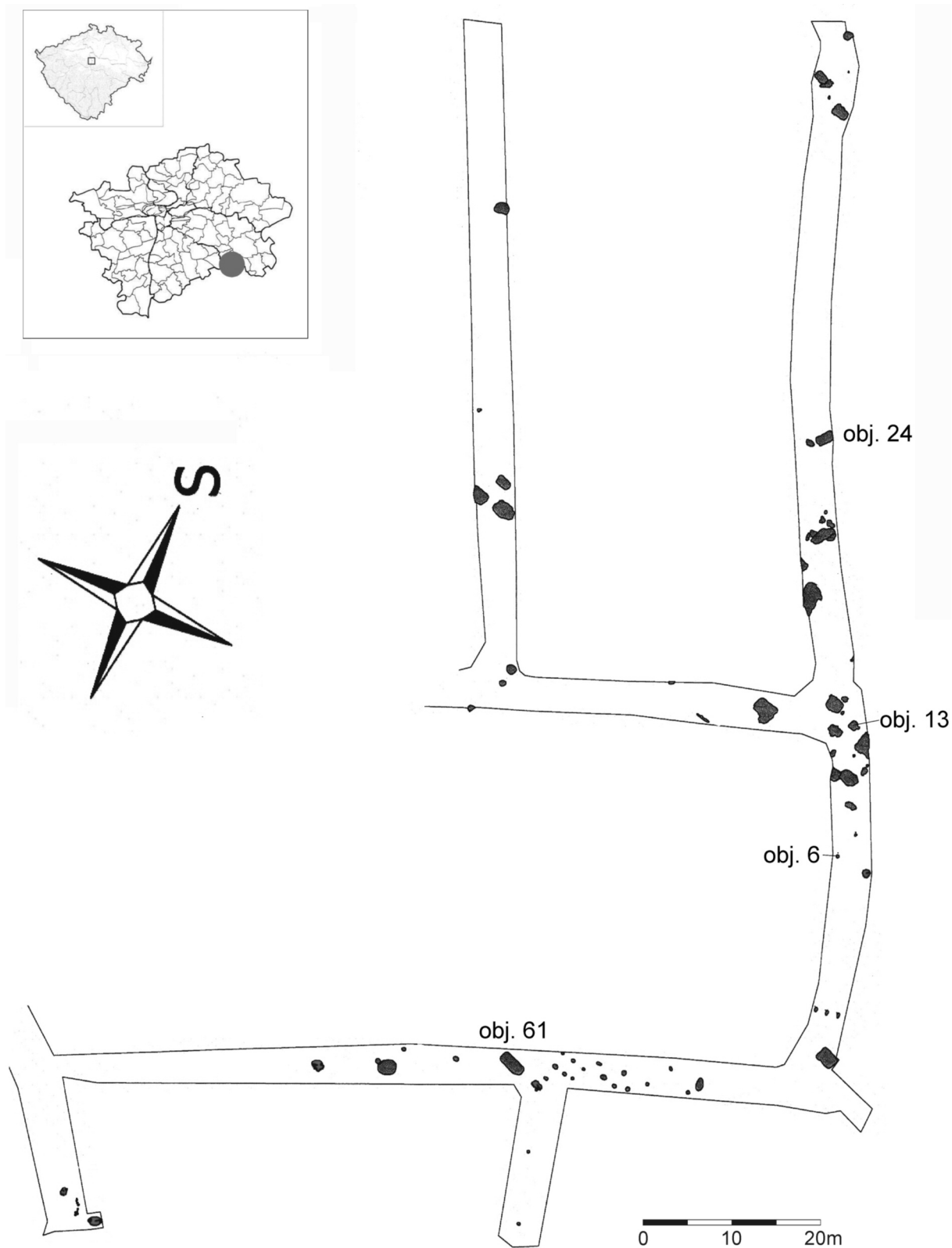
1. Polokulovitá mísa s mírně zataženou horní částí a ovaleným okrajem, vyrobená z jemně plavené žlutooranžové hlíny na hrncířském kruhu (*obr. 3:1; fototab. 5:1*). Na lomu střepe je znatelný sendvičový efekt. Vnější povrch nádoby je v celém rozsahu pomalován červenooranžovou barvou. Výška: 15,0 cm; průměr okraje: 22,3 cm. – 2. Mísa se zataženým okrajem (*obr. 3:2*). Výška: 7,8 cm; průměr okraje: 18,0 cm. – 3. Fragmenty hrnce s kyjovitě rozšířeným okrajem a zdrsněným povrchem (*obr. 3:3*). – 4. Fragmenty obdobného hrnce s ovaleným okrajem (*obr. 3:4*). – 5. Spodní část patrně hrncovité nádoby se zdrsněným povrchem (*obr. 3:5*). Průměr dna: 11,2 cm. – 6. Fragmenty mísy se zataženým okrajem a zdrsněným povrchem (*obr. 3:6*). Pod okrajem se nachází vyvrtaný otvor. – 7. Dva kamenné brousky (*obr. 3:7*). Délka: 8,9 a 4,9 cm. – 8. Dva fragmenty železných předmětů (*obr. 3:8*). Délka: 4,2 a 2,6 cm.

Objekt 24

Polozemnice pravoúhlého půdorysu se svislými stěnami a podélnou osou ve směru SV–JZ (porušen drenážní trubkou). Délka 4,35 m, šířka 2,16 m; max. hloubka od úrovně skrývky 0,40 m (*obr. 2*). Výplň: 1 světlá šedohnědá s ččkami žluté hlinitopísčíté, ojediněle s uhlíky. Objekt obsahoval 2 zvířecí kosti, 0,44 kg mazanice a 81 zlomků keramiky.

1. Fragmenty hrncovité nádoby se zdrsněným povrchem (*obr. 3:9*). – 2. Zlomek okraje, patrně z hrncovité nádoby (*obr. 3:10*).

¹ Geomorfologická charakteristika lokality, stejně jako půdního pokryvu apod. je podána v publikaci křeslického mladohalštatského až časně laténského sídliště (srov. *Polišínský – Trefný 2011*).

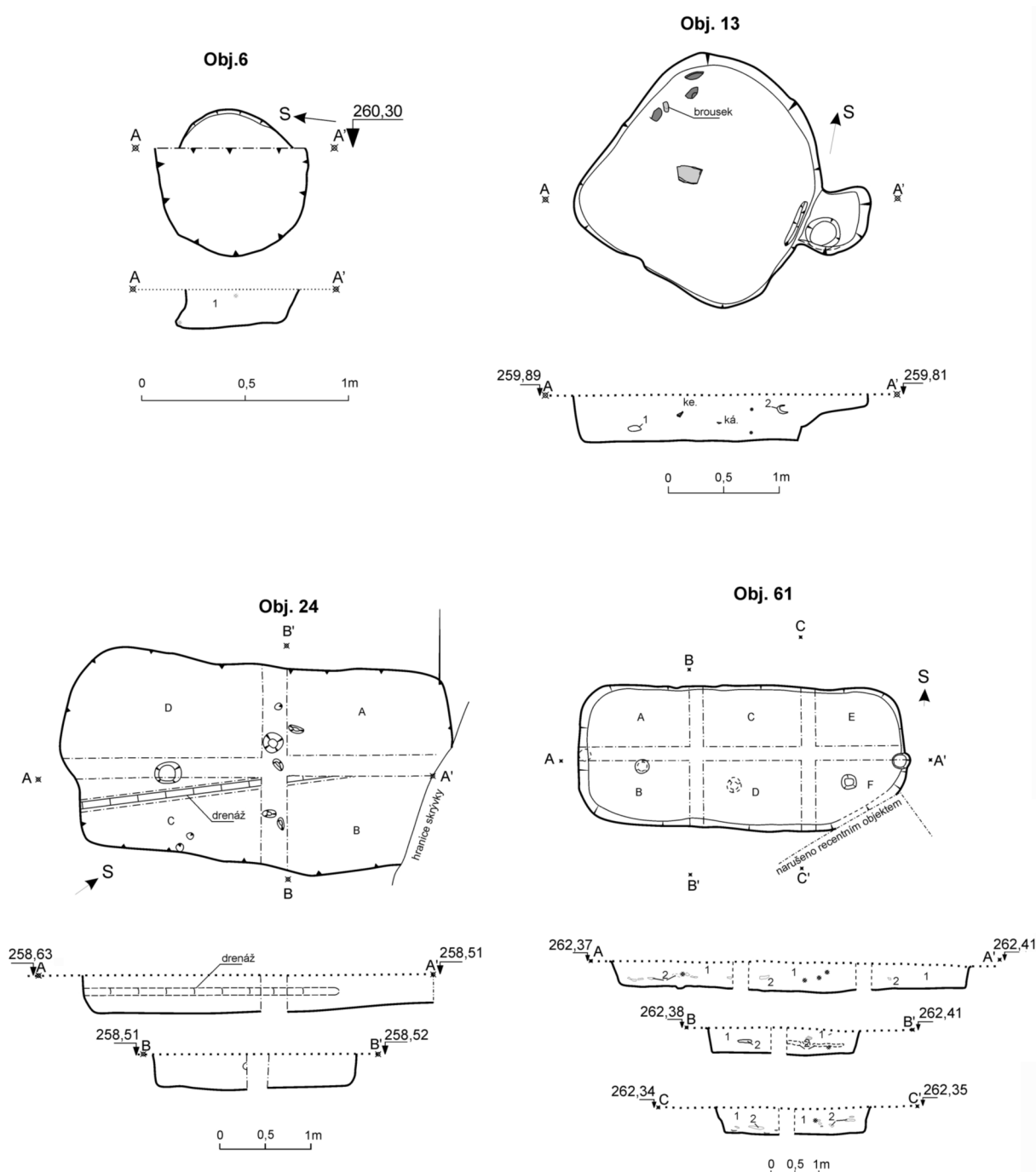


Obr. 1. Praha-Křeslice. Lokalita s vyznačením mladolatěnských objektů

Objekt 61

Polozemnice obdélného půdorysu se šikmými stěnami a s podélnou osou ve směru Z-V (poškozena recentním vkopem). Délka 7,53 m, šířka 3,33 m; max. hloubka od úrovně skrývky 0,63 m (obr. 2). Uprostřed kratších stěn zjištěno po kúlové jamce, další dvě zachyceny ve dně v jižní polovině objektu. Výplň: 1 šedoběžová písčitohlinitá s obsahem uhlíků, 2 čočky žluté až žlutoběžové písčitojílovité. Objekt obsahoval 1 železný předmět, 28 zvířecích kostí, 0,17 kg železné strusky, 1,253 kg mazanice, 7 kamenů, uhlíky a 401 zlomků keramiky.

1. Hrncovitá nádoba s kyjovitě rozšířeným okrajem a zdrsňenou spodní částí (obr. 3:11). Výška: 17,6 cm; průměr okraje 17,8 cm. – 2. Železný nýtek s destičkou (obr. 3:12). Délka: 3,0 cm.



Obr. 2. Praha-Křeslice. Půdorysy a řezy mladolaténskými objekty

VYHODNOCENÍ ARCHEOLOGICKÝCH NÁLEZŮ

Keramika

Z keramických tvarů mladolátenské fáze sídliště v Praze-Křeslicích jsou nejvíce zastoupeny mísy se zataženým okrajem (obr. 3:2, 6) a struhadlovitě drsněné hrnce s odsazenými plecemi (obr. 3:3–4, 9, 11). Analogickým nálezem k exempláři z objektu č. 61 (obr. 3:11) je např. hrnec z hrazanského oppida (Jansová 1986, 169, Taf. 76:13). Z úprav povrchu jednoznačně dominuje struhadlovitě drsnění, výrazněji je zastoupen černý smolný nátěr (tab. 1). V případě zjištěného tuhování, výskytu plastické lišty, vpichů či rytí nelze pominout možnost intruzí z halštatských až časně laténských objektů. Soubor mladolátenské keramiky z Křeslic představuje typickou provenienci středovýchodočeské oblasti (Waldhauser 1996), charakteristickou pro středočeská oppida a stupeň LT C2–D1.

Mezi výše uvedenými tvary vyčnívá kvalitou technologického zpracování polokulovitá mísa se zataženou horní částí a s mírně ovaleným okrajem, vyrobená z jemně plavené hlíny oranžovo červené barvy na hrnčířském kruhu a opatřená červeným nátěrem (obr. 3:1; fototab. 5:1). S obdobnými tvary se setkáváme v českém prostředí na mladolátenských oppidech. Analogickou formou jsou např. dva fragmenty polokulovitých nebo soudkovitých nádob s červeným povlakem ze Stradonic² (Břeň 1973, tab. IV:7, 14; Rybová – Drda 1994, Fig. 26:3). Srovnatelné tvary nacházíme rovněž na Hrazanech (Jansová 1986, Taf. 14:1, 47:13; 77:1; Jansová 1992, Taf. 227:1; 258:1). Jak vyplývá z výše uvedeného, některé ze jmenovaných analogií vykazují červený povlak. Z důvodů jejich fragmentárnosti však nelze určit, zda byla původně červenou celá nádoba, nebo zda byly u těchto exemplářů použity ještě další odstíny, jak je tomu běžně u oppidální malované keramiky.

Mezi tvarově či barevně odpovídajícími exempláři z prostředí mimo oppida lze zmínit např. baňatou mísu vyrobenou na hrnčířském kruhu a nalezenou v žárovém hrobě z 2. století př. Kr., prozkoumaném uvnitř čtyřúhelníkovitých valů v Markvarticích (Waldhauser 1996, 106; týž 1999, 217–218). V sídlištním kontextu se objevila téměř identická mísa s červeně pomalovaným povrchem v Kuřimanech u Strakonice (Dubský 1919; Jansová 1963, 338, obr. 3:1). V tomto případě se však nejednalo o téměř kompletně dochovaný tvar, jako je tomu u křeslické mísy, ale pouze o horní část nádoby. Sídlištní nález z Kuřiman může kromě tvarového srovnání posloužit také z hlediska chronologického. Je srovnáván se středorýnskými laténskými exempláři nebo s obdobnými nálezy z Dolního Pomohání (Schönberger 1952, 56, 119; Jansová 1963, 338), které naznačují datování tohoto typu do počátku 1. století př. Kr. S podobnou datací křeslické nádoby koresponduje také ostatní zdejší keramika, která je na základě svých tvarových i výzdobných prvků zařaditelná do intervalu LT C2–D1. Shodnou datací naznačuje rovněž příbuznost křeslické mísy k výše zmíněným typům ze Stradonic.

Polokulovitá forma mísy, označovaná jako „bol Roanne“, se objevuje rovněž ve významných centrech jihozápadně, jižně či jihovýchodně od Čech, zdá se však, že většina analogických tvarů

² Za ústní informaci o uvedeném typu keramiky ze Stradonic děkují autoři J. Valentové.

objekt	část nádoby			typ výzdoby/úpravy povrchu							hr. kruh	grafit v těstě		
	okraj	tělo	dno	hřebenování	rytí	zdrsnění	smolný nátěr	červená mal.	tuhování					
										pl. lišta			vryp/vpich	
6	4	20	1			13			1					
13	33	87	24			70			4		20	19	36	1
24	6	69	6			29			4		3			1
61	54	316	31	1	2	183			6		23		10	3
celkem		651 (100%)		1 (0,2 %)	2 (0,3 %)	295 (45,3 %)			15 (2,3 %)		46 (7,0 %)	19 (2,9 %)	46 (7,0 %)	5 (0,8 %)

Tab. 1. Základní rozdělení keramických zlomků z mladolátenských objektů a zastoupení jednotlivých typů výzdoby/úpravy povrchu, grafitové keramiky a zlomků točených na hrnčířském kruhu

náleží až pozdějšímu období. Příbuzné formy známe např. na oppidu Bibracte (*Paunier – Luginbühl 2004*, 388), ty jsou datovány na rozhraní první a druhé čtvrtiny 1. století př. Kr. Tvarově obdobný exemplář, avšak z omfalem, z Roanne, je řazen až do druhé půle 1. století př. Kr.³ (*Lavendhomme – Guichard 1997*, pl. 77:8). Stejně je tomu např. u tvarově odpovídajících nálezů z Vindonissy (*Maier 1961*, Abb. 4:5–6), datovaných do tiberiovského období nebo mísy z Augst, která náleží do augustovské doby (*Maier 1961*, Abb. 2:12; *Ettlinger 1949*). Formálně odpovídající protějšky z bratislavského oppida, avšak s nezačovanou spodní částí, náleží rovněž mladšímu období (*Štefanovičová a kol. 1993*, obr. 87:11).

Co se týče tvaru křeslické nádoby, uváděné analogie naznačují, že jako soudobé protějšky by přicházely v úvahu nádoby z českých oppid. Lze tedy hypoteticky zvažovat její původ ve středoevropském prostředí. Ačkoliv tedy nepovažujeme tuto nádobu, zejména z chronologických důvodů, za přímý import z některé z výše zmiňovaných oblastí, nýbrž spíše za lokální či regionální výrobek, můžeme o ní přesto hypoteticky uvažovat jako o nepřímém dokladu znalosti keramických technologií vyspělejšího soudobého světa, a tím také jako o určité formě interregionálních dálkových kontaktů během mladší až pozdní doby laténské. To nám umožňuje kompaktní lesklý červený povrch, který upomíná na některé soudobé keramické typy rozšířené ve středomořské oblasti. Zde dochází v helénistickém období ke vzniku celé řady lokálních druhů keramiky s červeným povlakem (red slip). Tato keramická tradice se mohla stát inspiračním zdrojem také výrobcům mladolatenské červeně malované keramiky. Zdrojem inspirace však také mohly být některé druhy keramiky s červeným povrchem označované jako východní terra sigillata (eastern sigillata), rozšířené ve východním Středomoří od 2. století př. Kr. (srov. *Papuci-Wladyka 1995*, Fig. 3:3–5; *Hayes 1985*; *týž 1991*; *týž 1997*; *Malfitana 2005*; *Domzalski 2007*).

Jako vhodná srovnávací analogie ke křeslické míse byla výše zmíněna červeně malovaná nádoba ze sídliště v Kuřimanech u Strakonice. Tato mísa se v minulosti objevila v publikaci L. Jansové, věnované tzv. laténské červeně malované keramice (*Píč 1903*, 87; *Jansová 1963*; *Čížmář 1974*; *Valentová 2011*, 887). Je proto vhodné se u této keramické skupiny zastavit. Červeně malovaná laténská keramika byla doposud v Čechách známa z kostrového pohřebiště v Letkách u Libčic (*Vacek 1925*, 324, tab. XLVII:14; *Filip 1956*, tab. L:14), ze žárového pohřebiště ve Strakonících (*Dubský 1933*, 291–293; tab. XLVIII:1, 3; *Filip 1956*, obr. 67:5, 3, tab. LXXI:9) či ze žárového hrobu v Úhřeticích u Chrudimi (*Schránil 1916*, 214, obr. 19; *Filip 1956*, 386, tab. LXXI:11). V sídlištním kontextu se objevila v již zmíněných Kuřimanech u Strakonice (*Jansová 1963*, 338, obr. 3:1), v Nové Vsi a Cerhýnkách na Kolínsku (*Dvořák 1936*, 87; *Filip 1956*, 194, 337, tab. CXIV:18; CXVII:7–8; CXX:1) nebo Dolních Břežanech (*Drda – Rybová 1998*, 95, obr. 21). Z Lužce nad Vltavou pak pochází červeně pomalovaná nádoba bez nálezových okolností (*Filip 1956*, 364; *Břeň 1973*, 134–135). Konečně nejnověji publikovala jeden nález fragmentu červeně pomalované nádoby z kostrového pohřebiště v Kutné Hoře-Karlově J. Valentová (2011).

Ve vztahu k výše uvedeným nálezům je nutno na prvním místě zdůraznit, že chronologicky náleží většině z nich zcela jiné postavení než mladolatenské míse z Křeslic, řazené do intervalu LT C2–D1. Nádoba z Letek u Libčic pochází z keltského kostrového hrobu, tím je tedy dáno také její časové zařazení do 4–3. století př. Kr. (*Waldhauser 1987*, 89–105). Žárové pohřby ze Strakonice, s nálezem červeně malovaných nádob jsou pak datovány do závěru 4. až počátku 3. století př. Kr. (*Michálek 1985*, 290). Rovněž nádoba z Úhřetic pochází ze žárového hrobu. Jeho původní velmi mladé zařazení do poloviny 1. století př. Kr. (*Filip 1956*, 210) bylo nověji revidováno (*Sankot 2006*, 250) a nyní je datován do závěru 4. století př. Kr., tedy do stupně LT B2. Ke starším náleží pravděpodobně také exemplář z Kutné Hory-Karlova. Jeho nálezové okolnosti nejsou sice zcela jasné, avšak vzhledem k poloze hrobu, ve kterém se nacházel, k ostatním hrobům pohřebiště je zvažována jeho datace rovněž do stupně LT B2 (*Valentová 2011*, 888). Pomineme-li nález bez nálezových okolností z Lužce nad Vltavou (*Filip 1956*, 364; *Břeň 1973*, 134–135), dalším zde zmiňovaným nálezem červeně malované keramiky je nádoba ze sídliště v Dolních Břežanech. Ta je kladena do 4. století (*Drda – Rybová 1998*, 95).

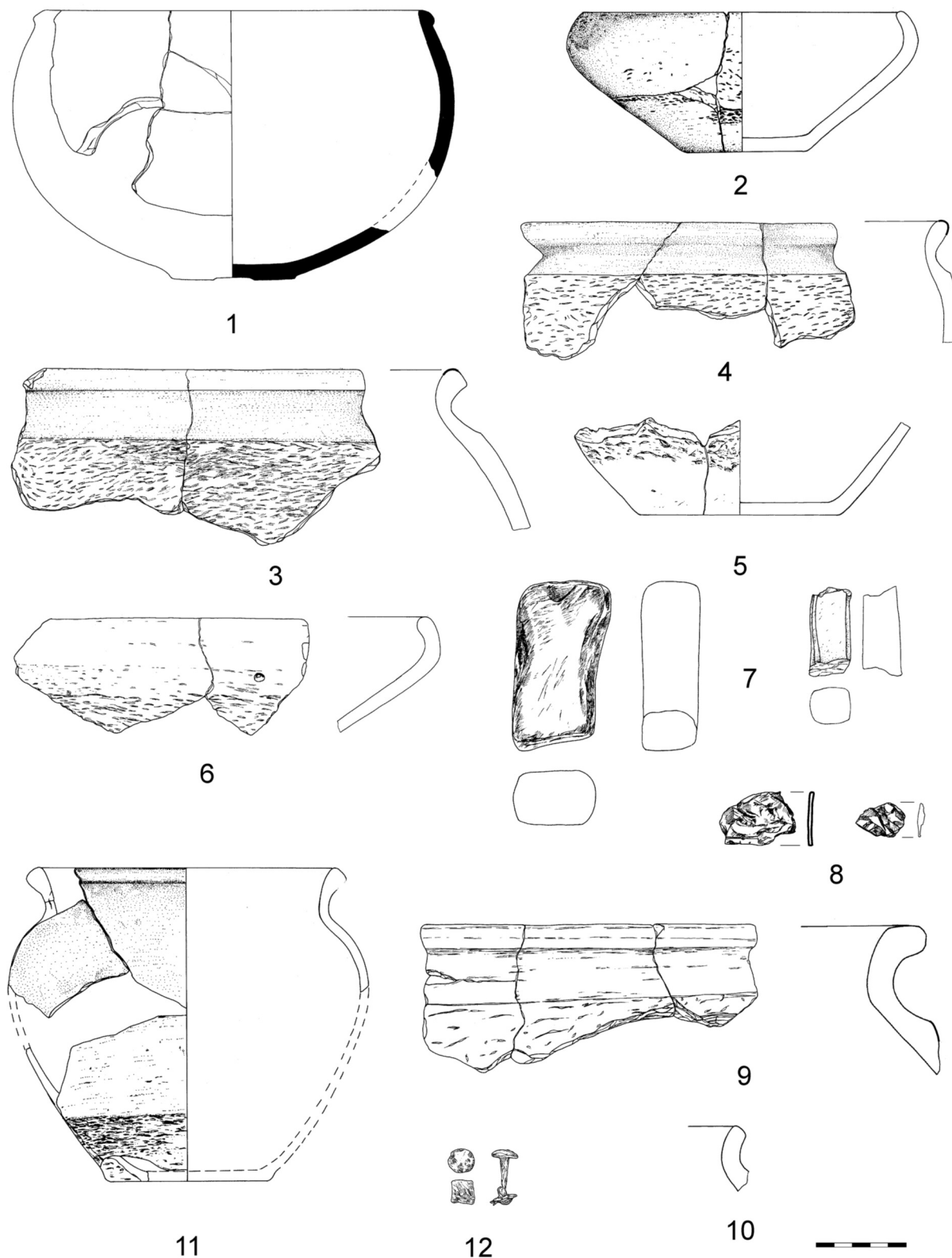
Co se týče vztahu výše zmíněných typů k ostatním oblastem soudobého vývoje, již v pojednání J. L. Píče je nastíněna souvislost laténské červeně malované keramiky s marnskou oblastí (*Píč 1903*, 87). Později L. Jansová diskutovala souvislost této skupiny jak s oblastí řeky Marny, tak také s oblastí Dürrenbergu. Připouštěla zde však také možnost inspirace oblastí řeckou či italskou (1963, 339–340). O něco později pak M. Čížmář spatřoval souvislost tohoto typu keramiky se severoitalským vývojem (*Čížmář 1974*, 472).

Jak je jednoznačně patrné z výše uvedeného, prezentované typy laténské červeně malované keramiky se od červeně malované keramiky oppidálního období odlišují chronologicky, typově a rovněž technologicky.⁴ Odlišný je také jejich vztah k ostatním aspektům dané problematiky, jakým je například původ

³ Za informace o tvarových analogiích z francouzských lokalit děkují autoři J. Kyselovi.

⁴ Za ústní sdělení děkují autoři J. Valentové.

jejich červené malby, popř. jejich vztah k různým centrům soudobého vývoje. Je tedy jednoznačné, že z tohoto pohledu netvoří laténská červeně malovaná keramika chronologicky a typologicky homogenní či uniformní typ. V tomto smyslu se tak jeví jako vhodnější důsledně rozlišovat laténskou červeně malovanou keramiku na předoppidální a oppidální skupinu, tak jak již učinila J. Valentová v publikaci zlozků z Kutné Hory-Karlova (*Valentová 2011*).



Obr. 3. Praha-Křeslice. Nálezy z mladolátenských objektů. 1–6, 9–11 keramika, 7 kámen, 8, 12 železo (kresba J. Kopecká)

Sklo

Ze zde prezentovaných objektů žádný doklad skleněných nálezů nepochází. Na lokalitě Křeslice jsou však také přítomny objekty plaňanského horizontu (Ř A). Z jednoho z nich (obj. č. 74) pochází zlomek kobaltově modrého skleněného náramku s plastickou esovitou výzdobou, který by mohl v tomto objektu představovat starší intruzi (*Polišenský 2005*, obr. 10:1). Srovnatelné náramky datuje N. Venclová (1980, 79–80, obr. 7:11; táž 1990, Pl. 34:14, 36:3) do rozmezí LT C2–D, nelze tedy vyloučit, že by tento fragment mohl souviset se zdejším mladolatenským sídlištěm.

Železo

Železné předměty jsou zastoupeny pouze jedním hřebem či spíše nýtem s malou destičkou a několika amorfními železnými zlomky (obr. 3:8, 12). Tyto artefakty jsou buďto průběžnými nebo nedostatečně dochovanými předměty, nejsou zde tedy dále pojednávány.

VYHODNOCENÍ SÍDLIŠTNÍCH OBJEKTŮ

Všechny čtyři popisované objekty je možné na základě nálezového inventáře chronologicky zařadit do intervalu LT C2–D1. Co se týče jejich funkce, objekty č. 24 a 61 představují charakteristické polozemnice. Objekt č. 13 je výrazně menší a nelze vyloučit, že jde o jiný typ přístřešku. Objekt č. 6 pak představuje reliktní běžné sídlištní jámy.

Z konstrukčního hlediska náleží objekty č. 24 a 61 ke skupině nejběžnějších polozemnic, které mají kůly ve středech kratších stran nebo poblíž nich. Další kůly se pak mohou nalézat v podélné ose stavby (*Venclová ed. 2008*, 46). Od druhé skupiny polozemnic se objekty č. 24 a 61 odlišují absencí kulových jamek po obvodu stavby. Tyto polozemnice korespondují rovněž s většinovou orientací svých podélných os ve směru Z–V, resp. JZ–SV (*Venclová ed. 2008*, 46). Konstrukčně obdobné polozemnice známe z mnoha regionů s mladolatenským osídlením (srov. *Motýková–Šneidrová 1960*, obr. 14, 15, 18; *Koutecký – Venclová 1979*, obr. 6; *Waldhauser 1993*, 347–357; *Rybová – Drda 1994*, 40–50; Fig. 15).

Plocha objektu č. 24 činí 9,4 m², objektu č. 61 pak 25,1 m². V prvním zmiňovaném případě jde o polozemnici spíše malých rozměrů. Druhá polozemnice náleží svým rozsahem spíše k větším objektům daného druhu. Ani jedna z nich tedy nenáleží k polozemnicím standardních rozměrů, jejichž plocha většinou činí 10–20 m² (*Venclová ed. 2008*, 46). Dokonce je možno říci, že objekt č. 61 náleží svou délkou přesahující 7 metrů ke stavbám největším, které jsou charakteristické pro nejmladší laténské období (srov. *Vlčková 1991*; *Salač 1998*, 48).

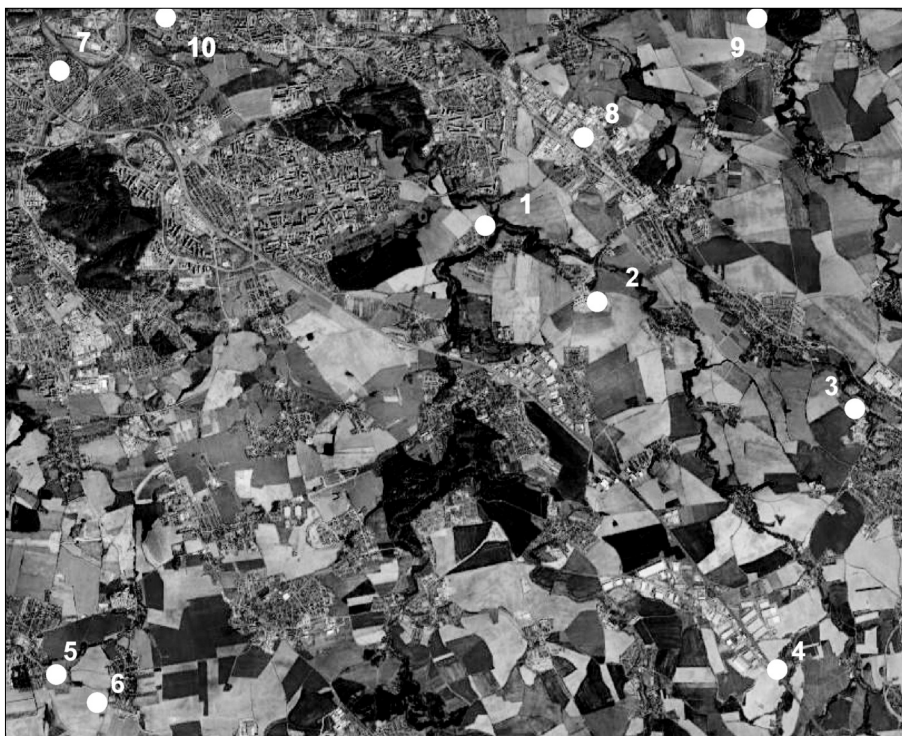
Co se týče posouzení vzájemných prostorových vazeb jednotlivých mladolatenských objektů, je nutno zdůraznit, že archeologicky skrytá plocha je vzhledem k předpokládanému plošnému rozsahu lokality velmi malá (srov. obr. 1). Přesto se však zdá, že mladolatenské objekty od sebe dělí větší vzdálenost. Tato skutečnost vystupuje do popředí zejména ve srovnání s relativní hustotou na stejné ploše odkrytých mladohalštatských objektů (srov. *Polišenský – Trefný 2011*, obr. 1). Oproti tomuto osídlení se jeví mladolatenská zástavba o poznání méně frekventovanou. Opětovně je však nutno zdůraznit, že lokalita nebyla odkryta v úplnosti a prezentované úvahy vycházejí tedy pouze ze situace, registrované na jejím zlomku.

Inventář čtyř pojednávaných mladolatenských objektů neposkytl žádné nálezy, které by upomínaly na jakékoli výrobní aktivity na tomto sídlišti. I v tomto případě může tato situace souviset s plošně nijak rozsáhlým odkryvem.

ZÁVĚR

Mladolatenské až pozdně laténské sídliště v Praze-Křeslicích, v poloze U Fantova mlýna, je součástí osídlení povodí Botiče a Pitkovického potoka. Nejbližší lokalita datovatelná do LT C2–D byla zjištěna cca 2 km jihovýchodně v k.ú. Pitkovice (nepublikováno), další sídliště bylo v r. 1986 zkoumáno na severozápadním okraji Řičan, na levém břehu Řičanského potoka (*Kuna – Waldhauser – Zavřel 1989*, 1–25). V roce 1940 bylo při stavbě dálnice v k. ú. Jažlovce na levém břehu Pitkovického potoka zachyceno sídliště z 2. až 1. století př. Kr. (*Kuna – Waldhauser – Zavřel 1989*, 25).

Sídliště v Křeslicích je vzdušnou čarou vzdáleno 13 km od oppida Závist, do jehož širšího zázemí zřejmě patřilo. Tímto směrem byly dříve výzkumem či prospekci zjištěny též osídlené polohy v povodí



Obr. 4. Jihovýchod Prahy a okolí s vyznačením významnějších zjištění mladolátenských sídlištních aktivit. 1 Praha-Křeslice, U Fantova mlýna; 2 Praha-Pitkovice, Nové Zelené město; 3 Říčany; 4 Jazlovice; 5 Dolní Břežany; 6 Zlatníky; 7 Praha-Michle, ul. Pekárenská; 8 Praha-Běchovice, ul. Na Vrchách; 9 Praha-Koloděje; 10 Praha-Záběhllice, Kavanova cihelna

Břežanského potoka v k. ú. Dolní Břežany (Čižmář 1994) a Zlatníky (Čižmář – Čtverák 1977, 39–40; Čtverák – Chytráček – Hajšmanová – Motyková 1992). Severovýchodně od Křeslického sídliště v prostoru Říčanské plošiny, konkrétně v povodí Rokytky a Říčanského potoka, se v době laténské až římské nalézal rozsáhlý železářský areál (Venclová a kol. 2008). Za pozornost stojí také umístění sídliště u historického brodu přes Botič. Vzhledem k pozici oppida Závist vůči křeslickému sídlišti, můžeme uvažovat o cestě ze Závisti do Polabí, resp. Pojizeří, která přes sídliště v Křeslicích mohla procházet.

V publikaci mladohalštatského až časně laténského sídliště v Praze-Křeslicích (Polišenský – Trefný 2011) byla na základě relativní hustoty sídlišť tohoto období v povodí Pitkovického potoka konstatována vhodnost daného území pro sídlištní účely, a to zejména jak z hlediska příznivého georeliéfu, tak z hlediska polohy vůči dálkovým kontaktním cestám apod. Výše uvedený výčet mladolátenských sídlišť daného regionu (srov. obr. 4) dokládá, že tato oblast byla opakovaně vyhledávána také během mladšího úseku doby železné. Lze předpokládat, že tehdejší obyvatelé lákala tato oblast ze stejných důvodů, jako tomu bylo ve starší době železné, přičemž důležitým faktorem atraktivity tohoto území mohla být také blízkost oppida Závist.

LITERATURA

- Břeň, J. 1973: Pozdnělaténská malovaná keramika v Čechách, Sborník Národního muzea, řada A-Historie 27, 105–155.
- Čižmář, M. 1974: Malovaná keramika na moravských keltských pohřebištích. Příspěvek k otázce kulturních vlivů v moravském latěnu, Archeologické rozhledy 26, 468–476.
- Čižmář, M. 1994: Pozdně laténské sídliště v Dolních Břežanech (okr. Praha-západ), Archeologické rozhledy 46, 594–606.
- Čižmář, M. – Čtverák, V. 1977: Dolní Břežany c, Výzkumy v Čechách 1974, 39–40.
- Čtverák, V. – Chytráček, M. – Hajšmanová, L. – Motyková, K. 1992: Zlatníky, Výzkumy v Čechách 1988–89, 171–172.
- Drda, P. – Rybová, A. 1998: Keltové a Čechy. Praha.
- Domzalski, K. 2007: Changes in late classical and hellenistic fine pottery production in the eastern Mediterranean as reflected by imports in the pontic area. In: V. Gabrielsen – J. Lund, The Black sea in antiquity-regional and interregional economic exchanges. Black sea studies 6. Aarhus, 161–182.

- Dubský, B. 1919: Stradonická osada u Kuřiman na Strakonicku, *Památky archeologické* 31, 39–41.
- Dubský, B. 1933: Žárové laténské pohřebiště u Strakoníc, *Památky archeologické* 36, 291–293.
- Dvořák, F. 1936: Pravěk Kolínska a Kouřimska. Kolín.
- Ettlinger, E. 1949: Die Keramik der Augster Thermen. Monographien zu Ur- und Frühgeschichte der Schweiz 6. Basel.
- Filip, J. 1956: Keltové ve střední Evropě. Praha.
- Hayes, J. W. 1985: Sigillate Orientali. In: *Enciclopedia dell'arte antica classica e orientale. Atlante delle Forme Ceramiche II, Ceramica Fine Romana nel Bacino Mediterraneo (Tardo Ellenismo e Primo Impero)*. Rome, 1–96.
- Hayes, J. W. 1991: The Hellenistic and Roman Pottery. Paphos III. Nicosia.
- Hayes, J. W. 1997: Handbook of mediterranean Roman pottery. London.
- Jansová, L. 1963: Laténská červeně malovaná keramika z českých nálezů, *Památky archeologické* 54, 336–342.
- Jansová, L. 1986: Hrazany. Das keltische Oppidum in Böhmen. Band I. Praha.
- Jansová, L. 1992: Hrazany. Das keltische Oppidum in Böhmen. Band III. Praha.
- Koutecký, D. – Venclová, N. 1979: K problematice osídlení severozápadních Čech v době laténské a římské. Sídliště Počeradý I a II, *Památky archeologické* 70, 42–112.
- Kuna, M. – Waldhauser, J. – Zavřel, J. 1989: Říčany 1986 – záchranný archeologický výzkum sídliště doby laténské a železářského areálu starší doby římské. Brandýs nad Labem–Stará Boleslav.
- Lavendhomme, M. O. – Guichard, V. 1997: Rodumna (Roanne, Loire), le village gaulois. Paris.
- Malfitana, D. 2005: Le terre sigillate ellenistiche e romane del Mediterraneo orientale. In: D. Gandolfi (a cura di), *La ceramica e i materiali di età romana: classi, produzioni, commerci e consumi*. Bordighera, 121–154.
- Maier, F. 1961: Zur bemalten Spätlatènekeramik aus dem Oppidum von Manching, *Germania* 39, 360–368.
- Michálek, J. 1985: Nálezy charakteru keltských pohřebišť v jižních Čechách, *Archeologické rozhledy* 38, 273–296.
- Motyková-Šneidrová, K. 1960: Osídlení z mladší doby laténské, doby římské a stěhování národů v Záluží u Čelákovic, *Památky archeologické* 51, 161–183.
- Papuci-Wladyka, E. 1995: Nea Pafos. *Studia nad ceramiką hellenistyczną z polskich wykopalisk (1965–1991)*. Kraków.
- Paunier, D. – Luginbühl, T. 2004: Bibracte. Le site de la maison 1 du Parc aux chevaux (PC 1). Des origines de l'oppidum au règne de Tibère. Glux-en-Glenne.
- Píř, J. L. 1903: Starožitnosti země české II. 2. Hradiště u Stradonic jako historické Marobudum. Praha.
- Polišenský, T. 2006: Nové sídliště z časné doby římské v Praze-Křeslicích. Předběžná zpráva o výzkumu. In: E. Drobejar – M. Lutovský (eds.), *Archeologie barbarů 2005*. Praha, 273–286.
- Polišenský, T. – Trefný, M. 2011: Pozdně halštatské až časné laténské sídliště v Křeslicích, okr. Praha-východ, *Archeologie ve středních Čechách* 15, 819–858.
- Rybová, A. – Drda, P. 1994: Hradiště by Stradonice. Rebirth of a Celtic oppidum. Praha.
- Salač, V. 1998: Standardní soubor laténské sídlištní keramiky, *Archeologické rozhledy* 50, 43–76.
- Sankot, P. 2006: New conservation of a La Tène cremation grave from Úhřetice. In: *Vita archaeologica*, sborník *Vita Vokolka*. Hradec Králové–Pardubice, 243–254.
- Schönberger, H. 1952: Die Spätlatènezeit in der Wetterau, *Saalburg Jahrbuch* 11, 21–130.
- Schránil, J. 1916: Římský žárový hrob z Úhřetic, *Památky archeologické* 28, 214.
- Štefanovičová, T. a kol. 1993: Najstaršie dejiny Bratislavy. Bratislava.
- Trefný, M. – Polišenský, T. 2010: Laténské kostrové hroby z Prahy-Pitkovic, *Archeologie ve středních Čechách* 14, 723–736.
- Vacek, J. 1925: Laténské pohřebiště v Letkách, *Památky archeologické* 34, 319–325.
- Valentová, J. 2011: Předoppidální malovaná keramika z Kutné Hory-Karlova, *Archeologie ve středních Čechách* 15, 887–889.
- Venclová, N. 1980: Nástin chronologie laténských skleněných náramků v Čechách, *Památky archeologické* 71, 61–92.
- Venclová, N. 1990: Prehistoric glass in Bohemia. Praha.
- Venclová, N. ed. 2008: *Archeologie pravěkých Čech 7. Doba laténská*. Praha.
- Venclová, N. a kol. 2008: *Hutnický region Říčansko*. Praha.
- Vlčková, J. 1991: Pohlody, okr. Chomutov. Příspěvek k laténskému osídlení podkrušnohorského regionu, *Archeologické rozhledy* 43, 520–550.
- Waldhauser, J. 1987: Keltische Gräberfelder in Böhmen, *Bericht der Römisch-Germanischen Kommission* 68, 25–179.
- Waldhauser, J. et al. 1993: Das hallstatt- und latènezeitliche Siedlung mit Gräberfeld bei Radovesice in Böhmen. Praha.

Waldhauser, J. 1996: Regionale keramische Kreise der jüngeren Latènezeit in Böhmen. Anfänge der Forschungen. In: E. Jerem – A. Kren-Leeb, Die Kelten in der Alpen und an der Donau. Budapest–Wien, 335–357.

Waldhauser, J. 1999: Jak se kopou keltské hroby. Praha.

DIE SIEDLUNGSOBJEKTE AUS DER JUNGLATÈNEZEIT AUS PRAG-KŘESLICE

Der Beitrag bringt die Auswertung von den junglatènezeitlichen Objekten, die im Verlaufe der archäologischen Notgrabung im Jahre 2004 aufgedeckt wurden. Er knüpft gleichzeitig an die Publikation von hiesigen jungallstattzeitlichen und frühlatènezeitlichen Objekten (Polišenský – Trefný 2011) sowie von den Objekten aus der Zeit des Plaňany-Horizontes (Polišenský 2005) an. Die Mikroregion des Baches „Pitkovický potok“ wurde aus den Siedlungszwecken in der ganzen Eisenzeit, u. zw. auch in der Zeit der keltischen Körpergräberfelder, welche die Funde der Körpergräber in dem Kataster der unweiten Gemeinde Pitkovice belegen, aufgesucht (Trefný – Polišenský 2010).

Der Beitrag bringt auch die Grundinformationen von dem fast vollkommen erhaltenen Gefäß, dass aus dem fein geschlammten Ton auf der Drehscheibe erzeugt wurde und mit dem kontinuierlichen roten Anstrich versehen wurde. Dieser Fund ist bedeutend mit Rücksicht auf die Verbreitung der Fundgruppe der sog. latènezeitlichen rot gemalten Keramik. Ihre Auswertung ergänzt den Zustand von der Erkenntnis dieses spezifischen latènezeitlichen keramischen Kreises und seiner möglichen Beziehungen zu den unterschiedlichen Gebieten der zeitgemäßen Entwicklung.

Abb. 1. Prag-Křeslice. Der Fundort mit der Bezeichnung der junglatènezeitlichen Objekte

Abb. 2. Prag-Křeslice. Die Grundrisse und die Schnitte von den junglatènezeitlichen Objekten

Abb. 3. Prag-Křeslice. Die Funde aus den junglatènezeitlichen Objekten. 1–6, 9–11 die Keramik, 7 der Stein, 8, 12 das Eisen

Abb. 4. Der Südosten von Prag und die Umgebung mit bedeutenderen Feststellungen von den junglatènezeitlichen Siedlungsaktivitäten. 1 Prag-Křeslice; 2 Prag-Pitkovice; 3 Říčany; 4 Jažlovice; 5 Dolní Břežany; 6 Zlatníky; 7 Prag-Michle; 8. Prag-Běchovice; 9. Prag-Koloděje; 10 Prag-Záběhlce

Fototaf. 5. 1. Prag-Křeslice. Das rot gemalte Gefäß aus dem Objekt Nr. 13

TOMÁŠ POLIŠENSKÝ

ÚSTAV ARCHEOLOGICKÉ PAMÁTKOVÉ PÉČE STŘEDNÍCH ČECH, NAD OLŠINAMI 3/448, 100 00 PRAHA 10
tomas.polisensky@uappsc.cz

MARTIN TREFNÝ

PODŘIPSKÉ MUZEUM, NÁM. JANA Z DRAŽIC 101, 413 01 ROUDNICE NAD LABEM
trefnymartin@seznam.cz