

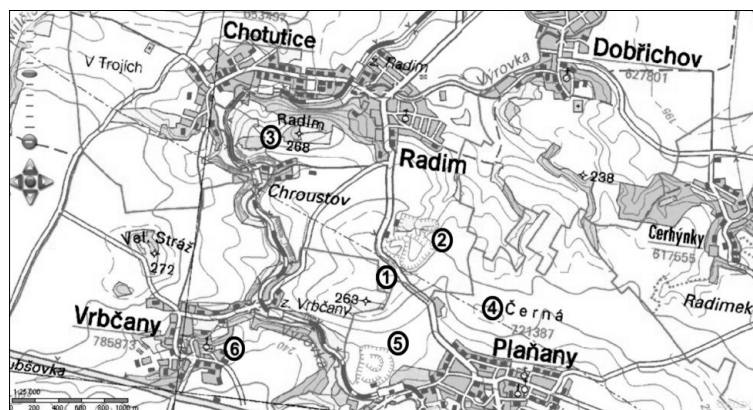
ZPRÁVA O DRUHÉM HRADIŠTI NA K. Ú. RADIM A VRBČANY NA KOLÍNSKU

Miloš Vávra – Dražen Šťastný

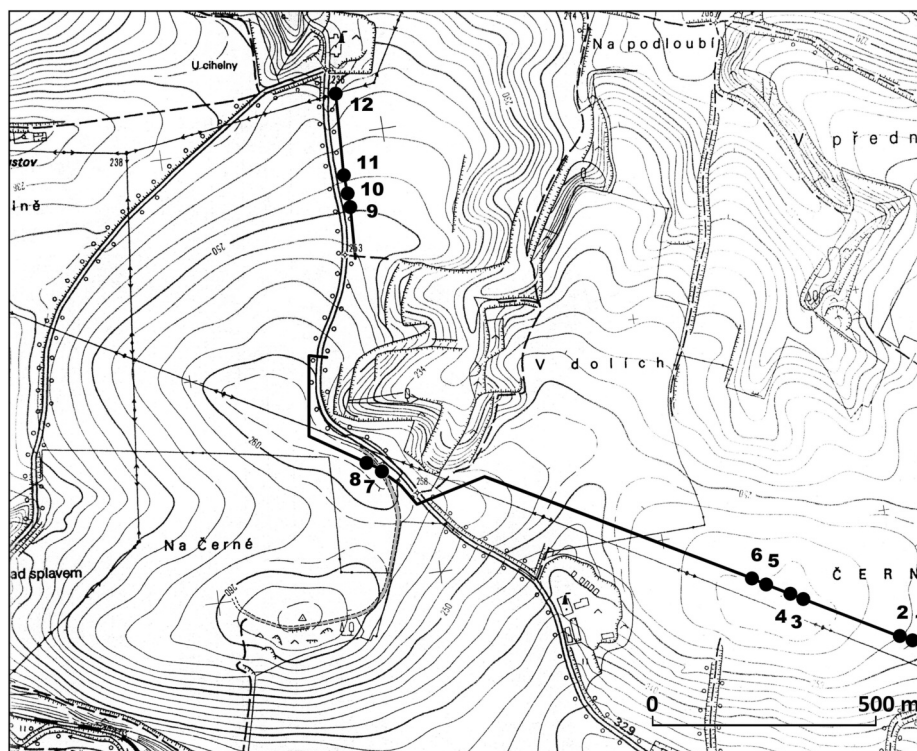
Na výrazném podlouhlém návrší na polovině cesty mezi Plaňany a Radimí najdeme dnes novou krajinnou dominantu. Nad horizont tvořený návrším Na Černé (263 m n. m.) tu rušivě vyčnívá mohutná skládka komunálního odpadu náležející obci Radim. Donedávna okolní zvýšený terén přesahovala pouze poloha „Na Šancích“ jihozápadně od Radimi, na které se nad meandrem říčky Výrovky rozkládalo hradiště využívající velký terénní blok. Na západě ostrožnu mezi Chotuticemi (na S) a osadou Chroustov (na J) uzavírá hluboký kaňon s říčkou a železniční tratí. S lokalitou se seznámil již J. L. Píč (1893, 19–20) v průběhu svých výkopových prací v nejbližším okolí v Radimi, u Dobřichova a v Plaňanech. Podnikal je společně se správcem radimského panství J. Vaňkem a s lékárníkem J. Hellichem z Poděbrad, do jehož zájmové oblasti toto území tehdy náleželo. První uveřejněné letecké pohledy na hradiště přineslo snímkování několika archeologických lokalit na Kolínsku, které na jaře 1974 uskutečnili Z. Sedláček a S. Venc (1975, 154–155, 230). Užší zatravněný západní svah pokrývají terasové úpravy a zřetelný je i obloukovitý průběh valu na polích v jižní části návrší poškozený dlouhodobou orbou. V literatuře se uvažuje o dvouprostorové dispozici nižší a západnější polohy „Na bojišti“ (obr. 1:3; 261 m n. m.) a nezodpovězenou je otázka funkce východně umístěného a vyššího vrchu Radim odděleného příčným sedlem (268 m n. m.; Čtverák a kol. 1999, 14–15; Čtverák a kol. 2003, 269–270). Archeologický výzkum se zde neuskutečnil a vedle štípané industrie paleolitického stáří z povrchových sběrů pocházejí zlomky pravěké keramiky kladené od eneolitu přes dobu halštatskou a římskou po 9.–12. století.

Jiná, tentokrát z dálky nenápadná zhruba obdélníková ostrožna se nachází ve Vrbčanech na hraně údolí místního potoka nedaleko jeho ústí do Výrovky (obr. 1:6). Na západě je zakončena okrouhlým, zřejmě raně středověkým opevněním se ze dvou třetin dobře zachovaným valem obtáčeujícím dnešní hřbitov s legendárním kostelem sv. Václava. Východní a větší část polohy (st. p. č. 295/1) je od středověkého sídla oddělena dnes již zasypaným příkopem, který ji opět v oblouku přepažoval (Čtverák a kol. 2003, 374).

Výstavba vodovodu z Plaňan do Radimi o délce 2,5 km přinesla na jaře 1996 několik závažných archeologických poznatků. Rýha, která vycházela od plaňanského vodního zdroje u východní polní cesty do Dobřichova, směřovala k severozápadu přes temeno návrší „Černá“ (obr. 1:4; 2; 255 m n. m., k. ú. Plaňany, dnes ppč. 324/1, polní tratě „Nad poštou“, „U cihelny“) rovnoběžně s dálkovým elektrickým



Obr. 1. K. ú. Radim: 1 – návrší „Na Černé“; 2 – skládka odpadu; 3 – hradiště „Na Šancích“. K. ú. Plaňany: 4 – návrší „Černá“, bylanské pohřebiště; 5 – kamenolom. K. ú. Vrbčany: 6 – ostrožna u kostela sv. Václava. Zdroj mapového podkladu: www.cuzk.cz. Vlevo: poloha lokalit na mapě ČR

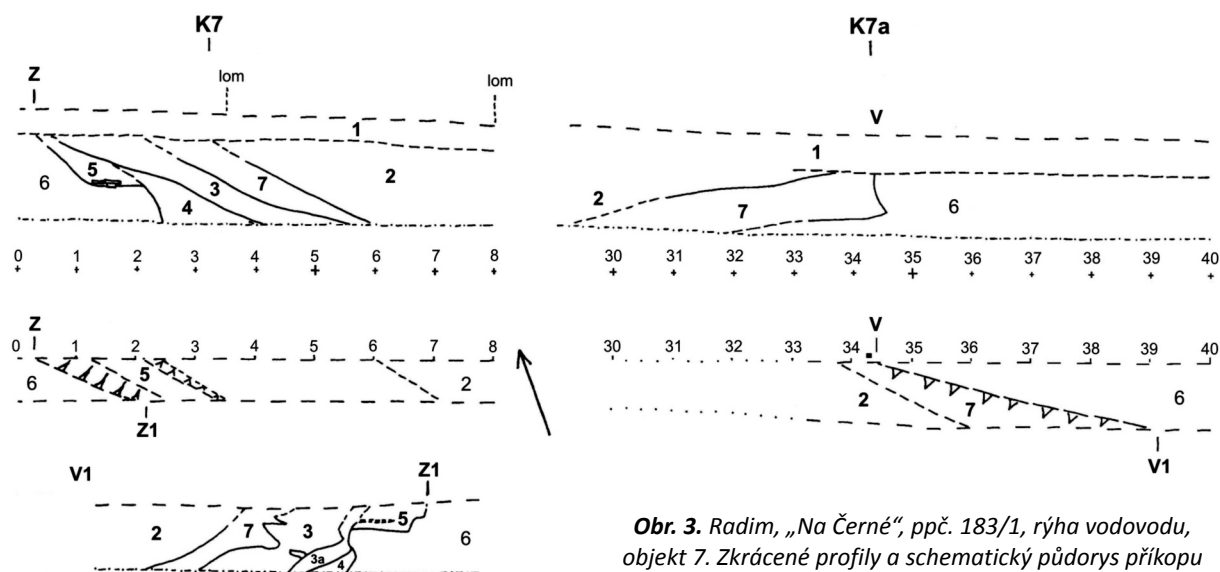


Obr. 2. Rýha vodovodu Plaňany–Radim z r. 1996. Objekty 1–6 na k. ú. Plaňany, na návrší „Černá“. Objekty 7–12 v k. ú. Radim na návrší „Na Černé“ a nad bývalou cihelnou (D. Štastný, zaměřil A. Majer)

vedením (severně od vedení) až po jižní okraj skládky na k. ú. Radim. Na plaňanských pozemcích jsme zachytili ve dvou úsecích části bylanského pohřebiště s komorovými hroby č. 1–3 a jeden sídlištní blíže nedatovaný pravěký zásobnicový objekt č. 4 (Vávra – Štastný 1998). Další dvě velké tmavé prohlubně označené za objekty (obj. 5–6) jsou přírodního původu.

Rýha vodovodu v dalším úseku obcházela skládku komunálního odpadu přes nižší část návrší „Na Černé“ (obr. 1:1; 2; temeno na k. ú. Vrbčany, 263 m n. m.) západně od silnice č. 329 na Radim a dále pak směřovala k severu, k hornímu okraji obce opět podle východního okraje silnice. Na návrší (k. ú. Radim, ppč. 183/1, 259–260 m n. m.) jsme podchytili rozsáhlou depresi převážně vyplněnou tmavou hlínou, kterou interpretujeme jako velký příkop (obj. 7; obr. 4). Skrývka ornice byla provedena v širším pásu do hl. 40/45 cm, vlastní rýha pak dosahovala šíře 70–110 cm a její dno bylo v době dokumentace částečně zasypáno. Oba profily objektu prořatého obloukem rýhy v délce 34,50 m jsme mohli sledovat do hloubky 175 cm od povrchu. Podloží tvořila světlá sprašová hlína. Na severním (vnitřním) okraji příkopu byl na obou profilech zjištěn schodovitý stupeň široký 90–100 cm s plochým dnem v hl. 50/90 cm od úrovně skrývky (obr. 3, tam i popis vrstev). Na SV profilu (Z–V) spočívaly na dně v tmavě hnědé vrstvě č. 5 tři ploché lomové kameny z hrubozrnného pískovce a svoru. Stratigraficky je zásyp tohoto stupně s vodorovně naskládanými lomovými kameny nejstarší, neboť jej překrývaly další vrstvy sesuté z plochy za vnitřní hranou objektu (tmavší vrstva č. 4, výše vrstva 3 ze světlé přemístěné spraše, nad ní pak světlejší hnědá vrstva 7), které šikmo klesaly do spodní části příkopu. Nejvýše celou nálezovou situaci uzavírala silná sytě tmavě hnědá hlinitá vrstva 2 dosahující až po zasypané dno rýhy, a to v největším dvoutřetinovém úseku příkopu. Téměř shodné stratigrafické vztahy a sklon stejných či obdobných vrstev jsme pozorovali i na JZ profilu, kde byla opět nejstarší vrstva č. 5, kterou navíc v polovině výplně částečně rozdělovala vodorovná vrstvička světlé spraše (profil V1–Z1; obr. 3; 5). Mladší pak byly šikmé vrstvy č. 3a, 3 (s ojedinělým velkým lomovým kamenem). Výše se vyskytovala vrstva 7, kterou nakonec překryla nejdelší a nejsilnější jednotná tmavá vrstva 2. V rýze probíhal příkop šikmo ve směru od S k J a jeho vnější okraj (dokumentovaný pouze na SV profilu) byl na obou profilech obdobný. Předpokládaná šířka by mohla být 10–13 m.

Z profilů velkého objektu č. 7 se nepodařilo získat datovací nálezy a z tmavé vytěžené hlíny jsme získali pouze jeden zlomek keramiky (obr. 6). Jedná se o část hrdla větší, zřejmě mísovité nádoby se svislými plecemi a rozevřeným zaobleným okrajem o průměru cca 240 mm. Na malém zbytku výdutě se nachází náznak plastického výčnělku či nasazení ucha. Světle hnědý hlazený povrch nepravidelně pokrývá vysrážená vápenitá krusta, lom je černošedý s písčitou příměsí. Datování tohoto ojedinělého střepu není jednoznačné, klademe jej zhruba do střední až mladší doby bronzové.



Obr. 3. Radim, „Na Černé“, ppč. 183/1, rýha vodovodu, objekt 7. Zkrácené profily a schematický půdorys příkopu zachyceného v oblouku v délce 39 m. Popis vrstev:
 1 – hnědá hlinitá ornice; 2 – sytě tmavě hnědá hlinitá s vápnitými záteky v prasklinách; 3 – světlá přemístěná spraš; 3a – slabě zahliněná spraš; 4 – tmavší hnědá hlinitá nepravidelně promíšená hroudami světlé spraše; 5 – tmavě hnědá hlinitá s vysráženým vápnem; 6 – okrová spraš (podloží); 7 – světlejší hnědá (zahliněná světlá spraš 1:1)

Ve stejné rýze ve vzdálenosti 25,60 m severním směrem byla zjištěna druhá prohlubeň (obj. 8). Opět probíhala šikmo přes rýhu, na S profilu měla šířku 5 m a na J 4,5 m. Objekt měl šikmé až svislé stěny s plochým dnem v hl. 165 cm od povrchu pole a převážně jej vyplňovala tmavě hnědá vrstva č. 5 (obr. 7, tam i popis vrstev). Odhadujeme, že byl ve skutečnosti široký přibližně 2,5 m.

Z horní části vrstvy 5 na J profilu objektu 8 a poté z vytěžené hlíny jsme získali po jednom malém zlomku pravěké keramiky. Oba střepy bližší zařazení neumožňují, a proto i datování celého objektu o pravidelném vanovitém profilu zůstává otevřeno. Ze sledovaného úseku soudíme, že byl rovnoběžný s příkopem 7 a jeho funkci zatím nelze stanovit. Může se jednat o větší sídlištní objekt uvnitř opevněné plochy, nebo i o další příkop.

Jižní okraj temene návrší „Na Černé“ nad velkým plaňanským kamenolomem částečně pokrývá malý hájek se zaniklými lůmkami (k. ú. Vrbčany, ppč. 211, 214). Na něj směrem k severovýchodu zhruba po hraně temene (259–263 m n. m.) navazuje mez řídkce porostlá křovinami, která je zároveň hranicí k. ú. Plaňany, Vrbčany a Radim. V její nejsevernější části z ní zůstala na poli u silnice (k. ú. Radim, ppč. 183/1) rozoraná širší terénní vlna, před kterou je dodnes patrná mírná deprese, a to právě v místě zjištěného velkého příkopu (obj. 7). Polní mez obepínající jihovýchodní část temene návrší „Na Černých“/„Černá“ na k. ú. Vrbčany (pole ppč. 201/1), která jen v kratším úseku zasahuje na k. ú. Radim (ppč. 183/1), kde u dnešní silnice probíhala naše záchranná akce, považujeme za pozůstatek valu z rozpadlé hradby původně navršené za příkopem (obj. 7; obr. 8).



Obr. 4. Radim, „Na Černé“, rýha vodovodu, objekt 7. Celkový pohled na příkop od SZ. Vpředu vnitřní okraj příkopu s částí profilu V1–Z1 (foto M. Vávra)

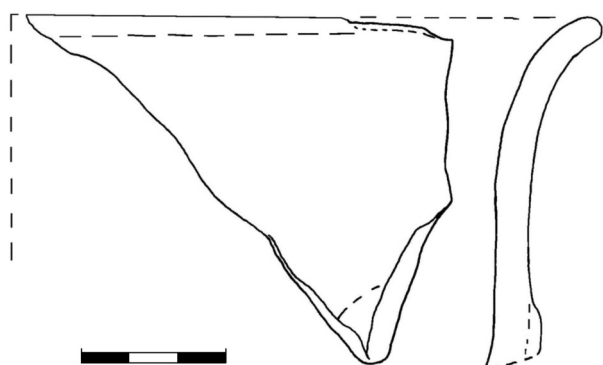


Obr. 5. Radim, „Na Černé“, rýha vodovodu, objekt 7. Vnitřní okraj příkopu s částí profilu V1–Z1 (foto M. Vávra)

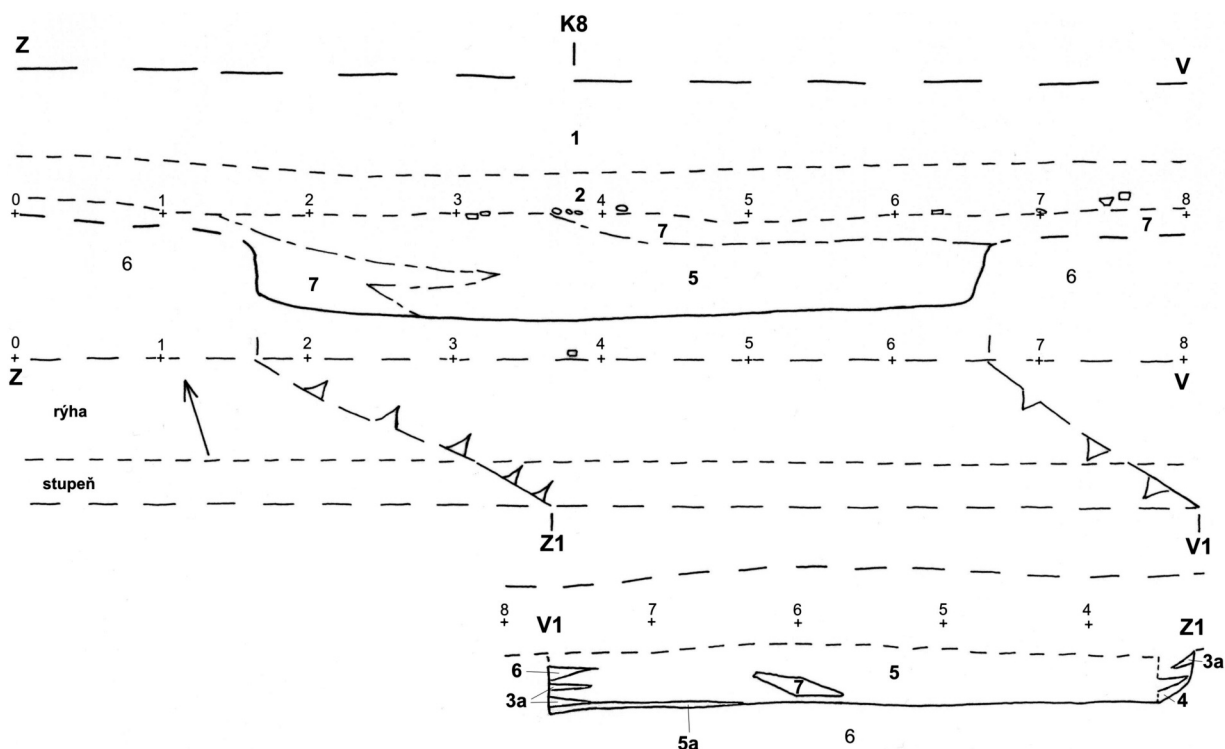
Z polohy „Na Černé“ v Plaňanech se uvádí nález kamenného nástroje únětické kultury (Dvořák 1936, 144). Na jižním svahu v místní trati „Na melounici“ jsou sice dosud z větší části pole, ale trvalé poškození zde představuje rozšiřující se deponium plaňanského lomu nad úpatím návrší. Tento prostor můžeme považovat za součást hospodářského zázemí přímo pod nově lokalizovaným hradištěm. Poslední záchranná akce v r. 2001 tu doložila objekty lineární a pozdní lengyelské kultury a jiné z doby halštatské (Mazač – Tvrđík 2003). Z předchozích výzkumů připomínáme zemnici ze starého eneolitu (KNP; Prostředník – Šída – Kyselý 2002) a co je důležité, bylo zde zjištěno osídlení ze střední a mladší doby bronzové (zvl. lužická kultura; Mazač – Tvrđík 1999, 81). Do dalšího, zatím nenarušeného úseku polohy „Na melounici“ je naplánována výstavba obchvatu městyse Plaňany, který má propojit cestu od lomu se silnicí na Radim.

Z nově sledované opevněné polohy na rozhraní tří katastrálních území jsme podchytili jen jednu její část situovanou na jižní a jihovýchodní okraj návrší „Na Černé“. Předpokládáme, že fortifikace zde probíhala ve velkém oblouku (obr. 8). Celkovou rozlohu, její tvar a další případné fortifikační prvky (obj. 8?) či vnitřní strukturu na návrší převážně umístěném v k. ú. Vrbčany prozatím upřesnit nemůžeme, stejně jako její podrobnější datování.

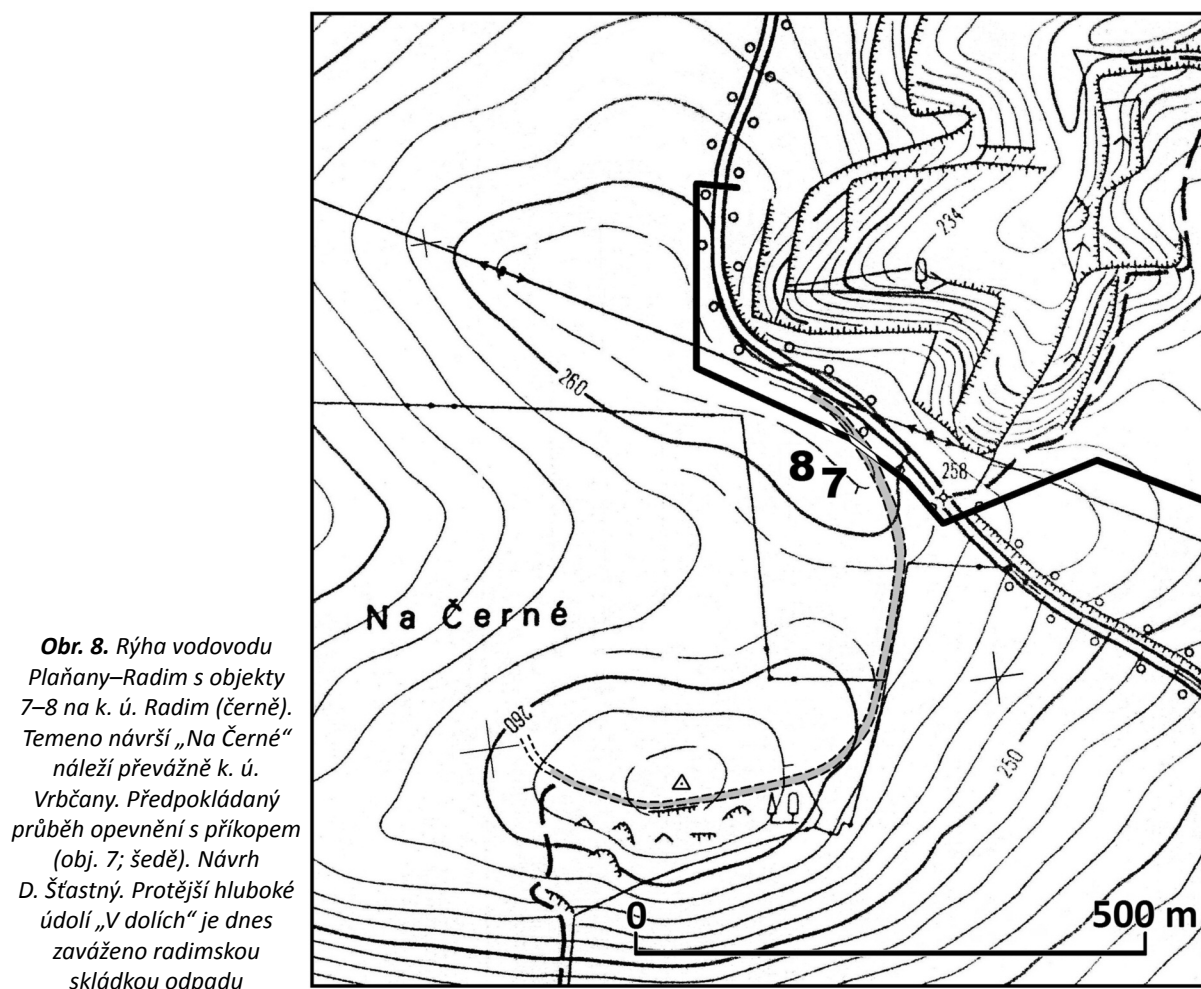
Dominantní roli v tomto mikroregionu jistě zaujímal v několika historických etapách hradiště „Na Šancích“ nad údolím Výrovky, které mimo jiné poskytuje společně s vrchem Radim daleké výhledy na sever do Polabí. Opačným směrem a to zvláště k jihovýchodu však obdobnému rozhledu brání právě návrší „Na Černé“, z něhož mohla být nejpozději od doby bronzové výhodněji kontrolována úrodná kotlina u Plaňan a současně i širší oblast až po Kouřimsko a komunikační trasy do Posázaví.



Obr. 6. Radim, „Na Černé“, objekt 7, ojedinělý stěp z výhozu, střední až mladší doba bronzová (kresba L. Fialová)



Obr. 7. Radim, „Na Černé“, ppč. 183/1, rýha vodovodu, objekt 8, profily a půdorys. Popis vrstev: 1 – hnědá hlinitá ornice; 2 – sytě tmavě hnědá hlinitá (podorniči s ojedinělými kameny na bázi); 3a – slabě zahliněná spraš; 4 – tmavší hnědá hlinitá nepravidelně promíšená hroudami světlé spraše; 5 – tmavě hnědá hlinitá; 5a – o odstín tmavší než vr. 5; 6 – okrová spraš (podloží); 7 – světlejší hnědá (zahliněná světlá spraš 1:1; horní část vrstvy na S profilu přesahovala SV okraj objektu a vyklíňovala v úseku 10,7 m pod vrstvu 2, na J profilu končila v úseku 12,10 m)



Obr. 8. Rýha vodovodu Plaňany–Radim s objekty 7–8 na k. ú. Radim (černě). Temeno návrší „Na Černé“ náleží převážně k. ú. Vrbčany. Předpokládaný průběh opevnění s příkopem (obj. 7; šedě). Návrh D. Šťastný. Protější hluboké údolí „V dolích“ je dnes zaváženo radimskou skládkou odpadu

LITERATURA

- Dvořák, F. 1936: Pravěk Kolínska a Kouřimska. Soupis archeologických památek Kolínska a Kouřimska. Kolín.
- Čtverák, V. a kol. 1999: Kolínsko – území s archeologickými nálezy. Výstava. Kolín.
- Čtverák, V. – Lutovský, M. – Slabina, M. – Smejtek, L. 2003: Encyklopedie hradišť v Čechách. Praha.
- Mazač, Z. – Tordík, R. 1999: Nové archeologické výzkumy kolínského muzea v roce 1998, Středočeský vlastivědný sborník/Muzeum a současnost, řada společenskovední 17, 79–85.
- Mazač, Z. – Tordík, R. 2003: Neolitický sídlištní areál a výrobní okrsek starší doby železné v Plaňanech (okr. Kolín), Archeologie ve středních Čechách 7, 95–104.
- Píč, J. L. 1893: Archeologický výzkum ve středních Čechách I. (1889–1892). Praha.
- Prostředník, J. – Šída, P. – Kyselý, R. 2002: Zemnice kultury nálevkovitých pohárů z Plaňan, okr. Kolín, Archeologie ve středních Čechách 6, 133–143.
- Sedláček, Z. – Vencl, S. 1975: Zpráva o leteckém snímkování na Kolínsku, Archeologické rozhledy 27, 151–158, 228–233.
- Vávra, M. – Šťastný, D. 1998: Pohřebiště bylanské kultury v Plaňanech, okr. Kolín. Zpráva o výzkumu v roce 1996, Archeologie ve středních Čechách 2, 145–150.

A REPORT ON THE SECOND HILLFORT IN THE CADASTRAL AREAS OF RADIM AND VRBČANY IN THE REGION OF KOLÍN

In 1996 a trench for the water main leading from Plaňany to Radim cut through two large features located on the small hill „Na Černé“ (cadastral area of Radim; its top predominantly in the cadastral area of Vrbčany, 263 m above sea level). Only one fragment of pottery (Fig. 6) was found in a large ditch (Fig. 7). It can be dated roughly to the middle to late Bronze Age. The second feature, no. 8, was situated 25,6 m to the south and ran also diagonally across the trench. Its function cannot be determined and its dating was done on the basis of scarce pottery fragments: prehistory. It is the second fortified area in the cadastral area of Radim and Vrbčany, this time on the southern edge of a small hill above the valley in which the market town of Plaňany is located.

Fig. 1. Cadastral area of Radim: 1 – hill „Na Černé“; 2 – rubbish dump; 3 – hillfort „Na Šancích“. Cadastral area of Plaňany: 4 – hill „Černá“, cemetery of the Bylany culture; 5 – stone quarry. Cadastral area of Vrbčany: 6 – promontory near the church of St. Wenceslas

Fig. 2. Trench of the Plaňany–Radim water main from 1996

Fig. 3. Radim, „Na Černé“, Parcel No. 183/1, water main trench, feature 7. Shortened profiles and schematic floor plan of the ditch recorded in a 39 m long arc

Fig. 4. Radim, „Na Černé“, water main trench, feature 7. General northwest view of the ditch

Fig. 5. Radim, „Na Černé“, water main trench, feature 7. Inner edge of the ditch with part of the profile

Fig. 6. Radim, „Na Černé“, feature 7, isolated potsherd from the pile of removed earth, middle to late Bronze Age

Fig. 7. Radim, „Na Černé“, Parcel No. 183/1, water main trench, feature 8, profiles and floor plan

Fig. 8. Trench of the Plaňany–Radim water main. Probable course of the fortification with a ditch (feature 7; grey)