

PERIFERIE FENOMÉNU ZVONCOVITÝCH POHÁRŮ

Jan Turek

V polovině 3. tisíciletí před Kristem se ve střední a západní Evropě rozšířil výrazný fenomén kulturní uniformity. Symbolický systém období zvoncovitých pohárů navazuje na ideologickou strukturu kultury jámové a kultur se šňůrovou keramikou. V tomto příspěvku se hodlám zaměřit na nálezy kulturních prvků zvoncovitých pohárů v periferních oblastech rozšíření tohoto fenoménu a diskutovat variabilitu symbolického významu některých kulturních prvků v měnícím se regionálním kontextu.

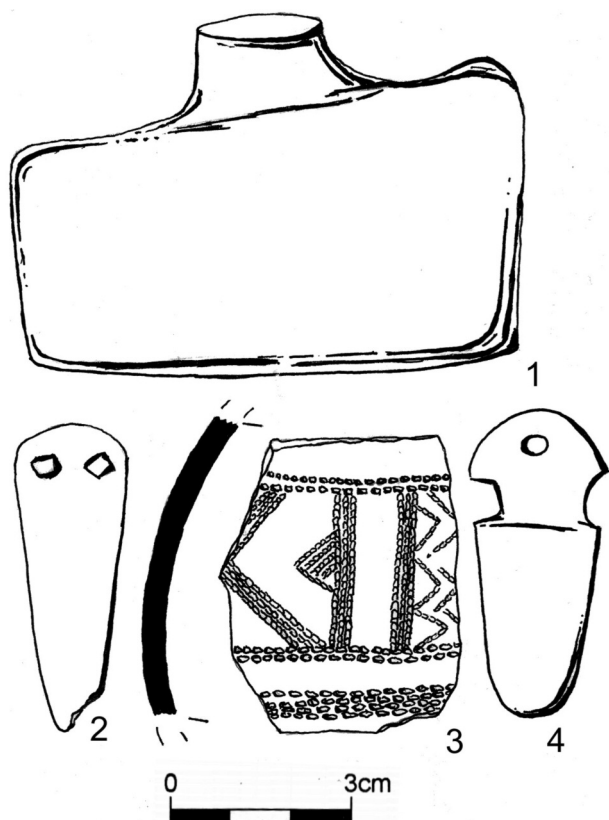
V syntéze problematiky období zvoncovitých pohárů v Evropě (Turek 2006) jsem periferním oblastem věnoval jen malou pozornost. Domnívám se však, že právě okrajové oblasti rozšíření fenoménu zvoncovitých pohárů mohou poskytnout některé zásadní prameny pro pochopení významu celého kulturního komplexu a charakteru šířící se kulturní uniformity. Fenomén zvoncovitých pohárů zřejmě nabýval různých podob a snad i symbolické a ideologické náplně v závislosti na vzdálenosti od ústřední oblasti rozšíření, rovněž jako na motivech přijímání pohárového balíku do místního kulturního prostředí. Je pravděpodobné, že zatímco v některých regionech byl fenomén zvoncovitých pohárů přijímán jako celek, tedy včetně kosmologicko/ideologického obsahu, v jiných, okrajových oblastech byly přijímány jen některé prvky hmotné kultury, jejichž prestižní role už nemusela vůbec souviset s původním významem tohoto fenoménu.

Zdá se, že i v hlavním teritoriu výskytu zvoncovitých pohárů byly oblasti, které v závislosti na regionální kulturní tradici nový fenomén nepřijaly, a vytváří tak „prázdné“ ostrůvky v mapě „zvoncovité Evropy“. Je jistě možné, že v některých regionech mohl být archeologicky zachytitelný zápis lidských aktivit v krajině natolik neviditelný, že jsou zdánlivě „prázdné“ (viz diskuse o absenci nálezů z období závěru eneolitu v jihozápadních Čechách v *Metlička – Řezáč – Turek 2007*). I tam, kde se vzhledem k silné lokální kulturní tradici fenomén zvoncovitých pohárů skutečně neprosadil, byla jeho ideová náplň zřejmě známa, ve smyslu konceptu prostorové jinosti (Spatial Otherness; *Neustupný 1998*, 66–68). Negace fenoménu zvoncovitých pohárů v některých regionech byla tedy vědomým aktem odmítnutí čehosi známého. Přesto však mohlo i v těchto regionech docházet k dílčímu přijetí některých prvků zvoncovitého balíku. Záměrná negace také mohla souviset s kulturní a snad i kosmologickou orientací komunit některých regionů. Příkladem může být vliv zvoncovitých pohárů v jihozápadním Norsku. Styl zvoncovitých pohárů se do této oblasti dostal z Jutského poloostrova, zatímco jižní Švédsko a Finsko bylo stále v zóně pozdní šňůrové keramiky, pro zvoncovité poháry zde tedy nebylo „místo“. Připomíná to i moderní historii Skandinávie, kdy bylo Norsko většinou pod nadvládou Dánska a Finsko patřilo k švédské koruně.

V následujícím textu předkládám stručný přehled nálezů z periferních oblastí fenoménu zvoncovitých pohárů, případně ohlasů některých jeho formálních projevů v sousedních regionech. Protože míra zásahu a přijetí kulturních prvků byla v různých regionech odlišná, pokouším se tyto projevy blíže kategorizovat.

PŘÍMÝ ZÁSAH V PERIFERII A SOUSEDSTVÍ

V této kategorii se setkáváme s přímým zásahem původního kulturního projevu jako s výsledkem meziregionální komunikace ve smyslu kulturního ovlivnění, případně mobility jednotlivců (obchodníci, prospektoři, sňatky), lze si představit i početně omezenou kolonizaci. V tomto případě se lze domnívat, že se v rámci zmíněných kontaktů nešířila jen hmotná kultura s více či méně pozměněným symbolickým významem, ale že se šířila i původní ideologická náplň fenoménu, ač byla zřejmě v nových územích etablována v jisté formě diaspory.



Obr. 1. I Calanchi (Sollacaro), Korsika. Nálezy zvoncovitých pohárů. Kresba M. Turková

Jižní Korsika

Zatímco na sousední Sardinii je evidován velký počet nálezů zdobených zvoncovitých pohárů a řady dalších artefaktů spojovaných s pohárovým fenoménem, je Korsika naopak ostrov téměř zcela nezasaženým. V současnosti jediné známé lokality se nachází na jihu ostrova, v oblasti, kde Korsiku od Sardinie odděluje jen úzký průliv Bonifacio. Nálezy pochází z okresu Sartène a ve zdejším muzeu jsou dnes také vystaveny. V tomto případě lze uvažovat o komunikaci mezi komunitami obou ostrovů, nebo o omezené kolonizaci jihu ostrova. Stopový výskyt nálezů zvoncovitých pohárů však naznačuje, že nešlo v žádném případě o proces masový. Především je však pravděpodobné, že sardinské kulturní prostředí, s dědictvím kultury Ozieri a se zvoncovitými poháry částečně současnou kulturou Monte Claro, bylo k přijetí nového kulturního fenoménu více připraveno, nežli chalkolitické kultury Monte Lazzu (Lazzien, východ ostrova), Terrina (Terrinien, jih ostrova) a Monte Grosso (sever ostrova) na Korsice. Odlišnost vývoje obou ostrovů v mladším pravěku je evidentní. Příkladem může být doba bronzová, kdy se na Sardinii zrodila nuragická civilizace a na Korsice se rozvíjely megalitické svatyně s figurálními menhiry typu Filitosa. Oba ostrovy se rovněž značně liší svou geomorfologií a hydrologií.

Lokality:

Pallagiu (Sartène) – v megalitickém skříňkovém hrobě (fototab. 1:1) byla objevena dlouhá, úzká a plochá kamenná nátepní destička se dvěma otvory a zlomek další nátepní destičky, měděná dýka typu Remedello, stříbrný a zlatý kroužek a část keramické nádoby (Peretti 1966). V bezprostřední blízkosti hrobu byla později v době bronzové vystavěna ceremoniální alej s 258 monolity.

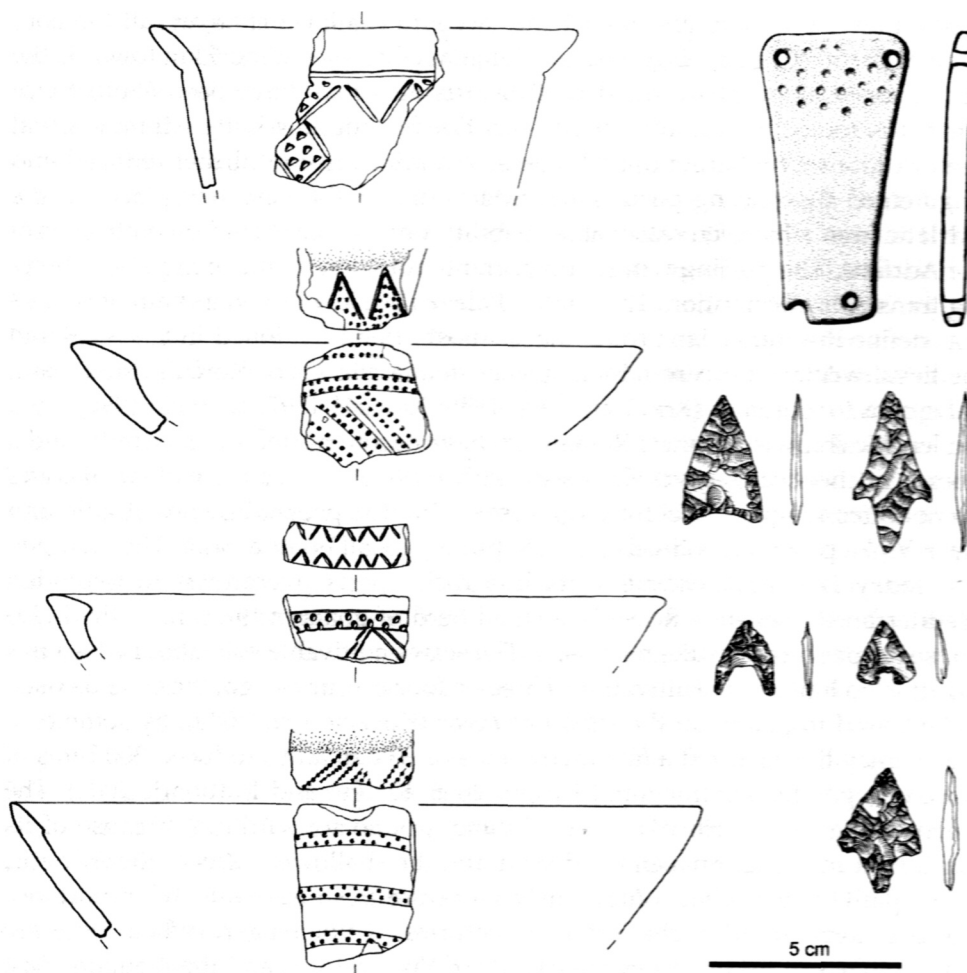
Z lokality *I Calanchi (Sollacaro)* na řece Taravo, pochází zlomek typické keramiky zvoncovitého poháru (obr. 1:3) s kolkovaným motivem klikatky, metop a negativního kříže, který vychází ze zvoncovité ornamentiky běžné ve Středomoří (Camps – Cesari 1991). Jde o pohřební nález v blízkosti staršího neolitického osídlení jeskyně. Z lokality dále pochází malá měděná dýka se dvěma nýty, měděné šidlo, typické pro období zvoncovitých pohárů, fragment keramického figurálního idolu bez hlavy a kamenný přívěsek snad ve tvaru dýky typu Remedello (obr. 1:1, 4, 2).

Dalmácie – ostrov Palagruža

Toto malé souostroví se nachází uprostřed Jaderského moře, mezi severní Apulií (54 km od pobřeží) a jižní Dalmácií (100 km). Hlavní ostrov s možností kotvení a pitnou vodou představuje strategicky velmi významný bod při plavbě mezi Itálií a Dalmácií. Takový význam měla Palagruža jistě už v závěru eneolitu. Svědčí o tom nálezy (Forenbaher 2008, Fig. 3, zde obr. 2), které lze spojovat s fenoménem zvoncovitých pohárů: silicitové hroty šípů charakteristických tvarů, kamenná nátepní destička a zlomky mis se zdobeným římsovitým okrajem, které odpovídají tzv. cetinské keramice východního Jadranu (Della Casa 1995). Ostrov byl tedy ve 3. tisíciletí před Kristem významnou obchodní stanicí, která zřejmě nebyla permanentně osídlena, podobně jako v době historické a v současnosti. Nálezy jednoznačně souvisí s aktivitou obchodníků pohybujiících se mezi oběma břehy jaderského moře.

Albánie a Slovinsko

Volker Heyd uvádí nález imitace „pohárových derivátů“ z pohřební výbavy v Kenëte v Albánii. Domnívá se, že tento nález demonstruje kontakty mezi jaderskou variantou vučedolské kultury a zvoncovitými poháry. Z lokality Shkrel pak pochází nálezy keramiky typu Cetina (Touchais – Renard 2002; Heyd 2005). Podobný kontakt mezi vučedolskou tradicí a zvoncovitými poháry ze severní Itálie představují nálezy

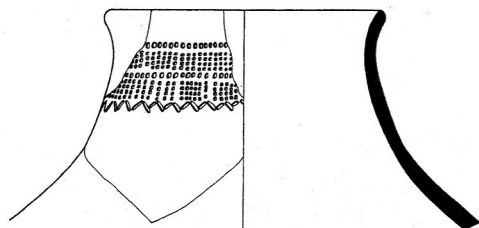


Obr. 2. Palagruža, Dalmácie. Nálezy zvoncovitých pohárů. Podle Forenbaier 2008, Fig. 3

pohárů z lokality Ig v prostoru Lublaňských blat ve Slovinsku (Lublansko barje; Korošec – Korošec 1969; Harej 1986).

Alžírsko, Tunisko

Severoafričké nálezy zvoncovitých pohárů mimo území Maroka jsou zatím jen velmi sporadické. Ojedinelý zlomek zdobeného zvoncovitého poháru pochází z Grotte d'Oum (reg. Saïda) a je uložen v Musée d'Oran G. N. (Balout 1960). Z poslední doby byly hlášeny ojedinelé nálezy zvoncovitých pohárů, které byly identifikovány ve sbírkách muzea Bardo v Tunisu (Franco Nicolis osobní sdělení 2010). Zdá se, že ačkoliv centrem výskytu zvoncovitých pohárů v Africe je atlantské pobřeží Maroka, docházelo k šíření zvoncovitého stylu i podél středoziemního pobřeží až do Tuniska. Domnívám se, že ve velmi řídké osídlené aridní krajině Maghrebu mohlo docházet k rychlému šíření artefaktů a stylu na značné vzdálenosti, mezi jednotlivými osídlenými lokalitami. Výskyt zvoncovitých pohárů v Tunisku by tedy pro nás neměl být překvapením. Pro oblast Tuniska lze jistě uvažovat také o možných kontaktech se Sicílií a Apeninským poloostrovem, odkud rovněž mohou pocházet vlivy zvoncovitých pohárů. Ačkoliv lze do budoucna předpokládat ještě další nálezy zvoncovitých pohárů ze severní Afriky, je třeba mít na paměti, že ornamentika a technické provedení výzdoby zvoncovitých pohárů vychází z výzdoby keramiky saharského pozdního neolitu (Camps-Fabrer 1966). Nálezy zdobené keramiky ze západomarockých pohřebišť El-Kiffen a Skirrat jsou zřejmě právě předobrazem ornamentiky zvoncovitých pohárů (Turek 2008). Bude tedy třeba vždy pečlivě zkoumat, zda jde o keramiku zvoncovitých pohárů, nebo jinou keramickou tradici založenou na stejném stylistickém archetypu. Kolkovaná výzdoba a mnohdy i motivy známé ze zvoncovitých pohárů (obr. 3; fototab. 1:2) se objevují třeba na keramice ze súdánského pohřebiště Kerma (Bonnet 2000), které se nachází v blízkosti 3. nilského kataraktu. Zmíněné nálezy pochází především z fází starší (2450–2050 př. Kristem), střední (2050–1750 př. Kristem) a klasické Kermy (1750–1480 př. Kristem).



Obr. 3. Kerma, Sudán. Keramika s kolkovým motivem z období střední Kermy. Podle Bonnet 2000



Obr. 4. Petrovaradin, Srem. Džbán nagyrévského typu. Podle Koledin 2008

Srbsko – Střední Podunají

V případě srbských nálezů zvoncovitých pohárů jde jednoznačně o doklad kontaktů podél toku Dunaje z oblasti Csepelské skupiny v prostoru dnešní Budapešti až do Vojvodiny (Petrovaradin; viz *Koledin 2008*) a do Sremu v srbském Pomoraví (Ostrikovac; viz *Stojić 1996*), tedy více než 500 km. Ojedinelé zvoncovité poháry zde byly obklopeny časnou fází kultury Vatin a jižněji kulturou Belotić-Bela Crkva. Až do Petrovaradinu zasahuje podél Dunaje kultura Somogyvár-Vinkovci a společně s nálezy zvoncovitých pohárů (*fototab. 1:3*) zde byly nalezeny také nagyrévské džbány z Csepelsko-protonagerévské oblasti v severním Maďarsku (*obr. 4*). Skutečnost, že se v ojedinelých lokalitách v Srbsku objevilo více keramických jedinců zvoncovitých pohárů, ale také nátepní destičky a typické pazourkové hrotů šípů, může svědčit například o přistěhování (snad přivdání nevěsty, obchodní stanice nebo prospektorská kolonie) jedinců, kteří s sebou přinesli symboliku, styl a znalost technologie jinak zcela cizí keramiky (cf. *Brodie 2001, 488, Fig. 1*).

Lokality:

Vojvodina/severní Srem, Petrovaradin - při záchranných výzkumech Petrovaradinské pevnosti (2002–2004) ve Vojvodině bylo při odkryvu kulturní vrstvy a sídlištních objektů starší doby bronzové objeveno pět fragmentů zdobených zvoncovitých pohárů (*fototab. 1:3*), klenutá kamenná nátepní destička, původně se čtyřmi otvory, a dvě silicitové šipky a další zlomky průvodní keramiky csepelské skupiny. Další podobností s csepelskou skupinou je nadstandardní množství zde objevených koňských kostí. Byly zde objeveny i dva nagyrévské džbány (*obr. 4*), jejichž předlohy pochází rovněž z protonagerévské kultury severního Maďarska (*Koledin 2008*). J. Koledin

dále popisuje objev dlouhého domu, který však nezobrazuje, ale srovnává ho například s csepelskými domy ze Szigetszentmiklós v Budapešti.

Jižní Srem, Ostrikovac - v lokalitě Đula-Ostrikovac, ve vrstvě Id sídliště tellového typu byly objeveny zlomky většího množství zdobených zvoncovitých pohárů, včetně jednoho téměř úplného exempláře (*fototab. 1:4*). Jde o pohár s metopovým vzorem (*Stojić 1996*).

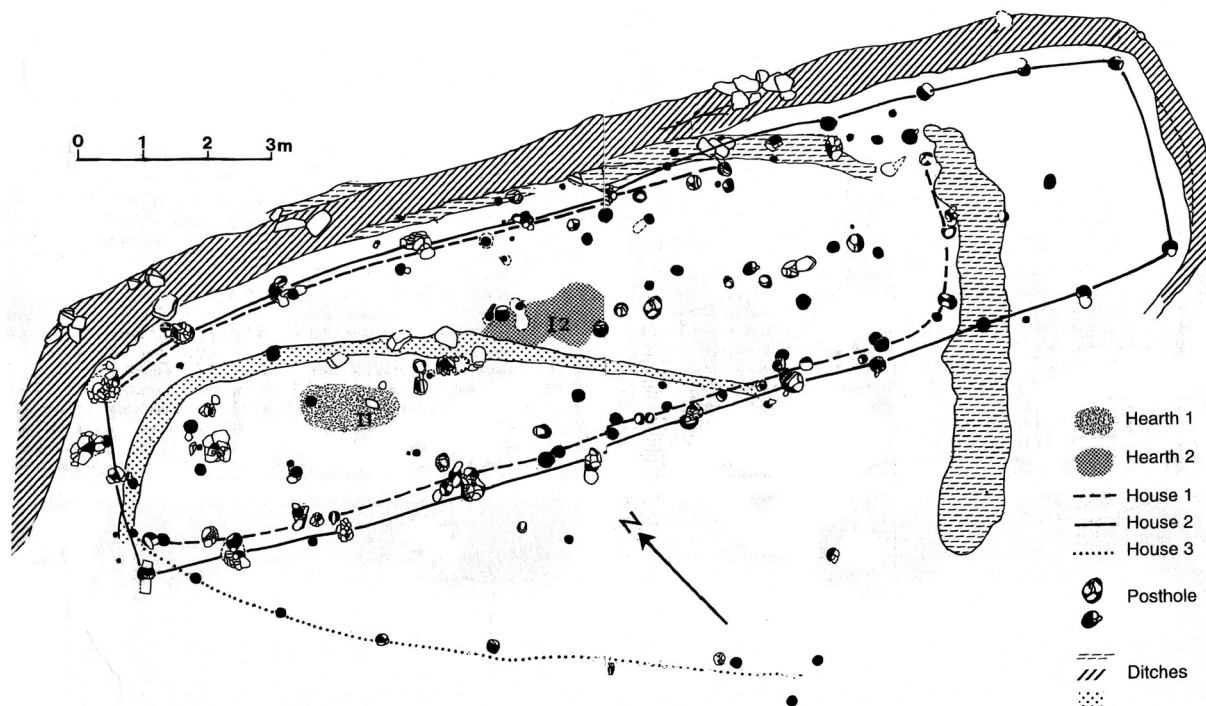
OHLASY ORNAMENTIKY A DALŠÍCH PRVKŮ POHÁROVÉHO BALÍKU VE VZDÁLENÉM SOUSEDSTVÍ

Do této kategorie řadím nálezy z více či méně vzdáleného sousedství pohárového světa, kde však nedošlo k přímému zásahu hmotné kultury zvoncovitých pohárů, ale spíše k průniku některých typů artefaktů či stylistických prvků inspirovaných keramikou zvoncovitých pohárů. Ačkoliv zde zřejmě nedocházelo k častým přímým kontaktům, museli obyvatelé těchto oblastí znát styl zvoncovitých pohárů a pravděpodobně i ideologický obsah pohárového balíku. V následujícím výčtu zmiňuji především nálezy z oblastí, které jsou mimo hlavní teritorium výskytu zvoncovitých pohárů a jsou dokladem jejich stylistického vlivu do lokálního kulturního prostředí.

Sedmihradsko

Z lokality Leliceni (*Roman – Dodd-Opritescu – Janos 1992*) v Sedmihradsku (župa Harghita), blízko soutoku řek Gilort a Pistruia byla v prostředí kultury Jigodin zaznamenána keramika se zvoncovitými motivy v podobě metop a negativních kosočtverců provedených hřebenovým kolkem (*Gogâltan 1995; Nikolova 1999*).

Volker Heyd (*2005*) rovněž zmiňuje zlomek zdobeného zvoncovitého poháru z Feldioara, ale také neověřené nálezy keramiky s vodorovnou zónovou výzdobou, částečně pohárových tvarů z jeskyň v Igrîța a Izbîndiș (jud. Bihor), další podobné nálezy uvádí z oblasti Oltenie (Sedmihradsko) z lokalit Govora-Sat, Odaia Turcului a Bogdănești, které náleží k typu Runcuri pozdní kultury Glina, může jít však také o podobnosti s některými mladovučedolskými formami výzdoby.



Obr. 5. Holerøysa, jihozápadní Norsko. Tři stavební fáze domu. Podle Johnson – Prescott 1993, Fig. 8

Jihozápadní Norsko

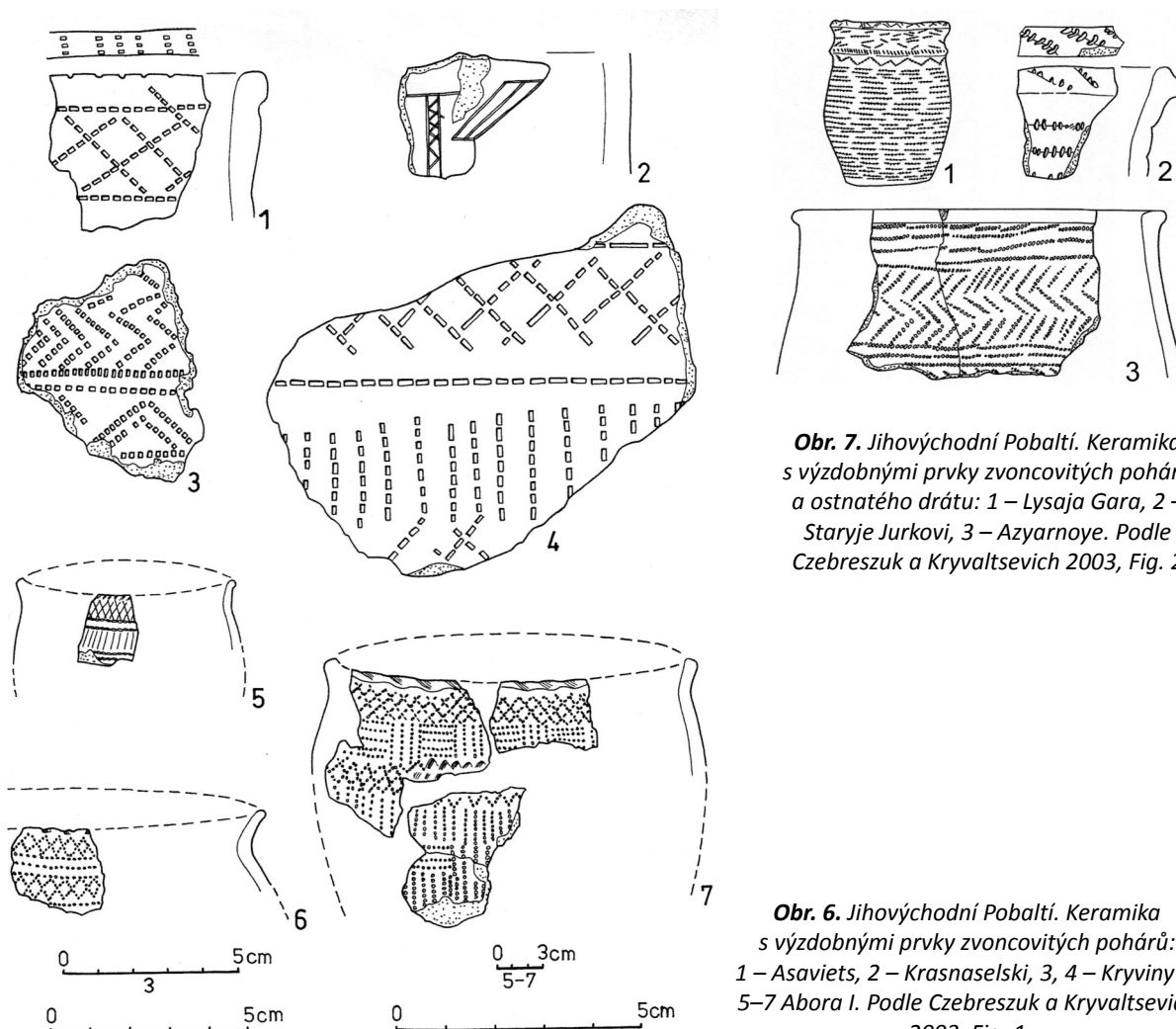
Nálezy, které vykazují kulturní prvky zvoncovitých pohárů pochází z Slettabøplassen (*Skjølsvold 1977*). Lokalita se nachází na jihozápadním pobřeží Norska. Nejvýraznějším je téměř úplně rekonstruovaný pohár s metopovým motivem. Z více lokalit podél pobřeží pochází také pazourkové hroty šípů, které typově vychází z tvarů šipek zvoncovitých pohárů, jantarové knoflíky, dále kamenné nátepní destičky a jistě také pazourkové dýky (*Prescott 2009, 201–206*). Další významný nálezy je dlouhý dům z Holerøysa (*obr. 5*). Jde o sloupovou konstrukci o rozměrech přibližně 17 × 3 metry a další dvě stavební fáze, dům byl orientovaný ve směru západ–východ (*Johnson – Prescott 1993, Fig. 8*). V tomto případě lze spojitost se zvoncovitými poháry hledat jen velmi vzdáleně v podobě silicitové šipky (*Johnson – Prescott 1993, Fig. 6*).

Norské elementy zvoncovitých pohárů pochází zjevně z Jutského poloostrova, zvláště je zvažován vztah k oblasti Limfjordu. Skutečnost, že se nálezy ovlivněné stylem zvoncovitých pohárů nacházejí jen v jihozápadní části Norska, může svědčit o stále existující kulturní afiliaci jihovýchodu Norska (Oslofjord) na oblast pozdní šňůrové keramiky ve Švédsku a Finsku. Severně podél západního pobřeží lze sledovat vzdálené ohlasy kontinentálních nálezů zvoncovitých pohárů. V oblasti Sognefjord jsou to jednak silicitové šipky a dýky, ale také kostěný disk s důlky usměrněnými do soustředných kruhů ze Skrivarhelleren (*Prescott 1995, 173, Fig. 11*). Rovněž pokud zvažujeme subsystemní strategii norských komunit s výše zmíněnou hmotnou kulturou, je třeba připustit, že rybolov a lov tuleňů doplněný pastevečtvím (*Prescott 1995*) převládá nad obilnářstvím.

Pobaltí a severní Bělorusko

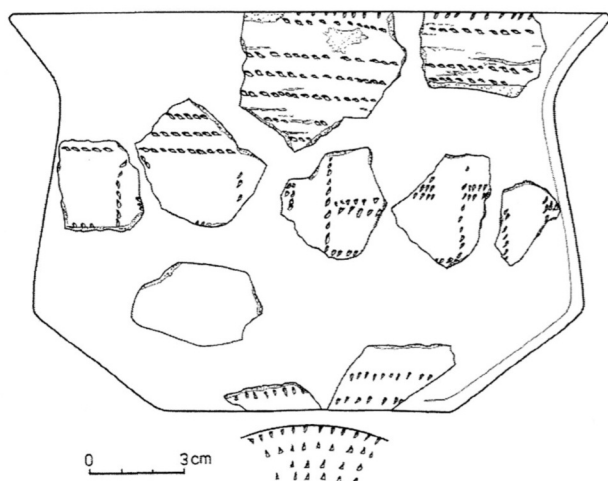
Ve východní Evropě se rysy fenoménu zvoncovitých pohárů projevují především v podobě ornamentu na keramice a v menší míře i v její technologii, dále pak ve výskytu pazourkových dýk a konečně v některých měděných artefaktech. Ve výzdobě keramiky se projevuje hřebenový kolek otisknutý v podobě vstřícných úseček (*obr. 6 a 7*). V Bělorusku se objevuje i metopová výzdoba, jako třeba na poháru z lokality Glinno 1 (*Czebreszuk – Kryvaltsevich 2003, Fig. 3, zde obr. 8*). Motivy metop jsou ve východoevropské keramické produkci jinak zcela neznámé. V jihovýchodní Baltské oblasti se prvky zvoncovitých pohárů projevují v kontextu kultur trzciniecké, severo-běloruské a tzv. Sošnica typu (*Czebreszuk – Kryvaltsevich 2003, Fig. 7*). Prvky zvoncovitých pohárů se ale promítly i do oblasti s přežívající šňůrovou tradicí (*Sobieraj 2003*). Ilze Loze (*2003*) zase dokládá vlivy zvoncovitých pohárů na lotyšskou kulturu s lubānskou keramikou, jako např. v lokalitách Abora (*Loze 2003, Fig. 7:1, 2, 4*) a Malmutas grīva (*o. c.*,

Fig. 7:3, zde obr. 9). Vyskytují se zde křížící se šrafy, klikatky a kosočtverce. Na podobnost ornamentiky zvoncovitých pohárů s lubánskou keramikou upozornil již dříve Evžen Neustupný (1982, 283), který předpokládal, že se tento keramický styl v Pobaltí vyvinul zcela mimo tradici šňůrové keramiky, právě pod vlivem zvoncovitých pohárů. Při pátrání po možných vlivech ze západní zvoncovité oblasti je nutné vyloučit možné podobnosti s místní tradicí hřebenovo-jamkové keramiky.

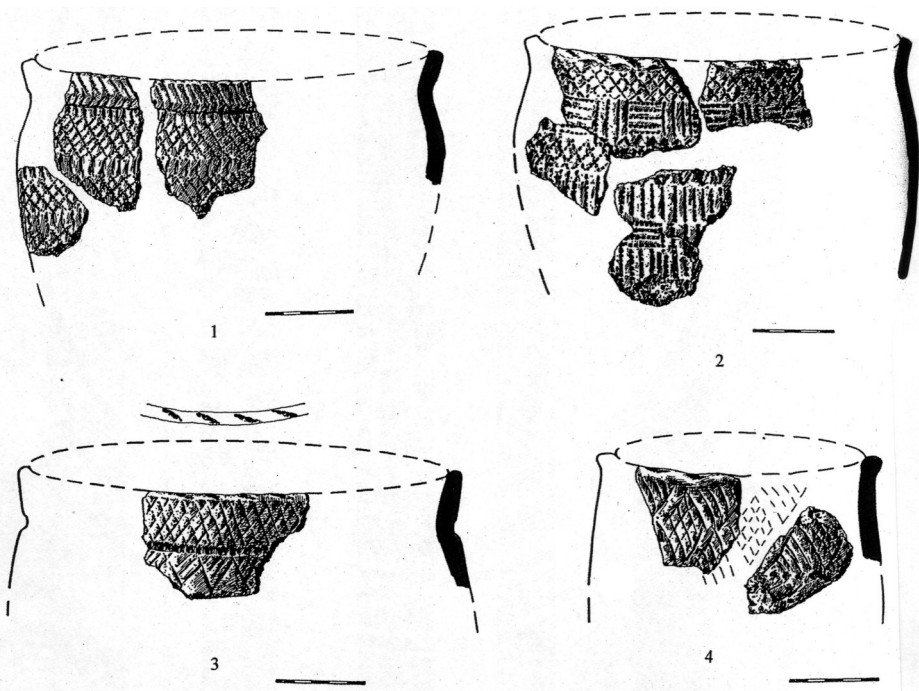


Obr. 7. Jihovýchodní Pobaltí. Keramika s výzdobnými prvky zvoncovitých pohárů a ostnatého drátu: 1 – Lysaja Gara, 2 – Staroje Jurkovi, 3 – Azyrnoye. Podle Czebreszuk a Kryvaltsevich 2003, Fig. 2

Obr. 6. Jihovýchodní Pobaltí. Keramika s výzdobnými prvky zvoncovitých pohárů: 1 – Asaviets, 2 – Krasnaselski, 3, 4 – Kryviny II, 5–7 Abora I. Podle Czebreszuk a Kryvaltsevich 2003, Fig. 1



Obr. 8. Jihovýchodní Pobaltí. Keramika s výzdobnými prvky zvoncovitých pohárů: Glinno. Podle Czebreszuk a Kryvaltsevich 2003, Fig. 3



Obr. 9. Lotyšsko,
Lubānská keramika
ovlivněná ornamentikou
zvoncovitých pohárů.
Podle Loze 2003, Fig. 7

Malta

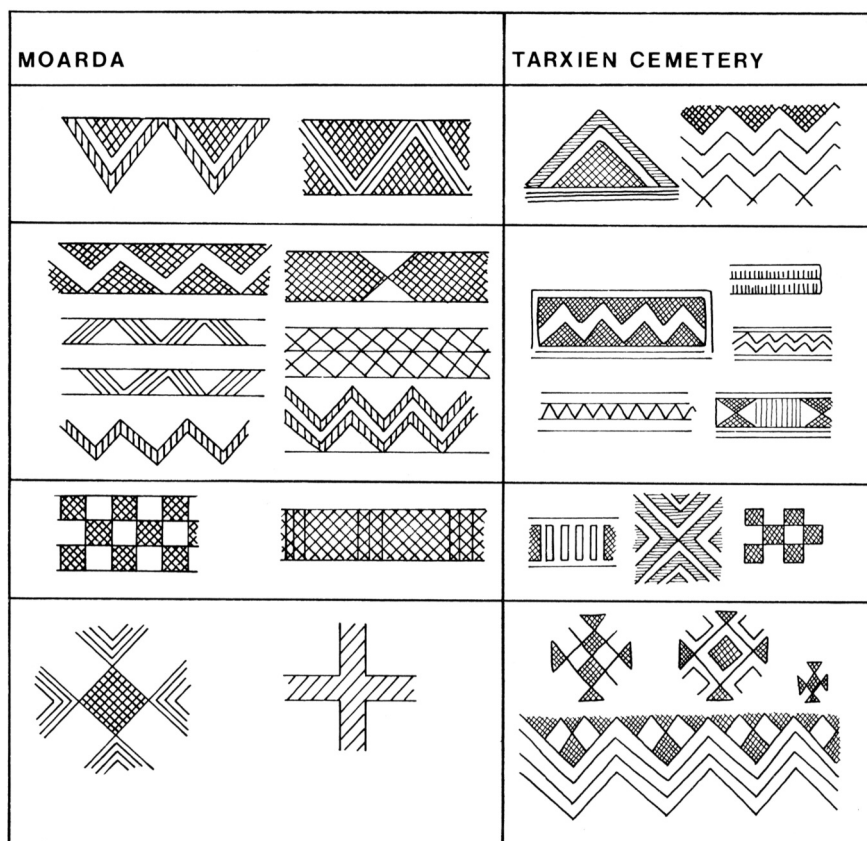
Chalkolitická keramika související s pohřebištěm Tarxien připomíná svými geometrickými motivy středomořské zvoncovité poháry. Objevuje se zde motiv negativní klikatky, šachovnice i metopy s negativním křížem nebo motivy klepsydry poskládané do jakéhosi „maltézského kříže“ (Barfield 1976, 317, Fig. 3; *tjž* 1994, Fig. 3:B, zde *obr. 10*). Tvary keramiky jsou sice odlišné od produkce zvoncovitých pohárů (*photab. 1:5*), ale ornamentika jasně naznačuje, že zvoncovitý styl byl tehdejšími obyvateli Malty dobře znám. Z tarxienského pohřebiště pochází také spondylové knoflíky s V-vrtáním. V lokalitách horizontu tarxienského pohřebiště (Skorba, Tarxien a Xaghra Circle) se dále vyskytují mísy sicilského typu Thermi (Trump 2002, 271, zde *obr. 11*), které jsou velmi blízké mísám zvoncovitých pohárů se zdobeným zesíleným římsovitým okrajem, případně mísám typu Cetina jako na Palagruži a východojaderské oblasti (cf. *obr. 2*).

Řecko – Peloponés, Kréta

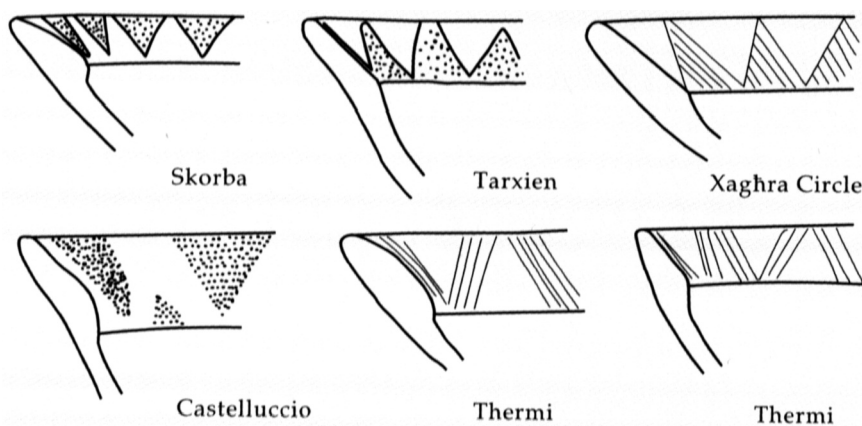
Je to především Volker Heyd (2005), kdo v poslední době upozorňuje na výskyt prvků zvoncovitých pohárů v Řecku. Existují jisté stylistické podobnosti mezi fází III časně heladské kultury a dalmatskou kulturou Cetina (Olympia, Lerna a další lokality). Výzdoba keramiky užívá metopových a rámečkových rytých motivů. V. Heyd dále zmiňuje kamenné nátepní destičky z hrobu typu *tholos* v Platanos na messarské planině na Krétě. Tyto nálezy však nejsou jednoznačně stratifikované a mohou spadat do velmi dlouhého časového úseku od časně minojského období I do středominojského období. Rovněž kamenné nátepní destičky jako takové nemohou být chápány jako doklad kontaktů s prostředím zvoncovitých pohárů, protože nátepní destičky se v Řecku objevují již v kykladském prostředí (Turek 2004).

VARIABILITA DĚICTVÍ ZVONCOVITÝCH POHÁRŮ

Význam, jaký hrál fenomén zvoncovitých pohárů v jednotlivých regionech, lze posuzovat také ve smyslu hodnocení míry a odkazu hmotné kultury v lokální kulturní tradici. Zatímco například v Čechách a na Moravě zanechala průvodní keramika zásadní podíl na stylu a morfologii únětické keramiky, zdobené zvoncovité poháry zmizely z hmotné kultury střední Evropy prakticky beze stop. V některých jiných regionech, jako je třeba Anglie (food vessels) nebo Nizozemsko (barbed wire) se pohárová ornamentika etablovala na keramice starší doby bronzové. V budoucnu by bylo rovněž přínosné sledovat, zda stylová investice zvoncovitých pohárů v periferních a sousedních oblastech zanechala na budoucím vývoji keramické ornamentiky nějaký impakt, nebo zda byla čistě marginálním a solitérním exotikem, které zmizelo beze stop.



Obr. 10. Malta, výzdobné motivy keramiky z pohřebiště Tarxien inspirované ornamentikou zvoncovitých pohárů. Vlevo podobné motivy na keramice Moarda na Sicílii. Podle Barfield 1976, 317



Obr. 11. Mísy typu Thermi/Cetina s výzdobnými motivy příbuznými zvoncovitým pohárům z Malty (Skorba, Tarxien a Xagħra Circle) a Sicílie. Podle Trump 2002, 271

DISKUSE ZÁVĚREM

Fenomén, ve střední Evropě nazývaný kulturou zvoncovitých pohárů, lze zařadit do kategorie, kterou Evžen Neustupný označuje za striktní nebo též fundamentalistickou kulturu (Neustupný 2011, 177). Právě arbitrární symbolické a expresivní systémy se rapidně mění s nástupem striktních kultur. Mění se formy artefaktů, pohřební ritus, sídelní formy a snad i některé aspekty společenských vztahů a kosmologie. Nástup období zvoncovitých pohárů ale neznamená diskontinuum předchozího kulturního vývoje, naopak v mnoha ohledech lze pozorovat významnou kontinuitu s předchozím obdobím šňůrové keramiky. Právě tyto striktní kultury jsou charakteristické svým náhlým nástupem a alespoň z počátku velmi uniformním projevem šířícím se na rozsáhlých teritoriích.

Lze však předpokládat, že symbolický obsah pohárového balíku byl v různých regionálních kontextech lokálně modifikován a v oblastech periferních a za jejich horizontem, v sousedních kulturních oblastech, mohly být adoptovány jen některé prvky artefaktuální a/nebo rituální náplně, a to třeba i zcela bez původního symbolického významu.

Předně je třeba mít na paměti, že kulturní a symbolický význam balíku kulturně specifických artefaktů („Beaker package“) se sice v Evropě šířil společně s jakousi formou ideologie/náboženství, ale v některých periferních oblastech a v sousedství mohly artefakty nabývat nového společenského významu. Motivace k adoptování některých kulturních prvků mohla souviset s prestiží exotika, nikoliv však s původním symbolickým obsahem. Nelze se tedy domnívat, že šíření hmotné kultury zvoncovitých pohárů v periferních a sousedních oblastech souviselo také se šířením původní pohárové ideologie. V některých regionech západní a severní Evropy bylo šíření fenoménu spojeno se znalostí technologie metalurgie mědi. Předpokládá se, že kdesi v prostoru dolního Rýna probíhala v té době pomyslná hranice mezi komunitami disponujícími technologickým know-how a Západoevropany bez znalosti výroby mědi (Brodie 1997, 307–311, „Chalcolithic frontier“). Znalost technologie výroby mědi a užívání kovových předmětů hrály především prestižní roli, která formovala status jedinců a snad také identitu celých komunit.

Novější studie rovněž naznačují, že jistá uniformita zvoncovitých pohárů mohla souviset se sdílením společné symbolické kulturní identity vzdálenými komunitami v různých částech Evropy, spíše než s dálkovou směnou artefaktů (Rehman – Robinson – Shennan 1992). Analýza středoevropské keramiky období zvoncovitých pohárů prokázala domácí produkci obou hlavních keramických okruhů, zdobených pohárů i průvodní keramiky, s možností lokální směny na krátké vzdálenosti. K šíření technologie a keramického stylu mohlo docházet v rámci sňatečních vztahů mezi více či méně vzdálenými regiony. Taková komunikace mezi pravěkými komunitami byla často motivována snahou zajistit si přístup ke strategickým surovinám a technologiím (Brodie 1997). Takové kontakty byly někdy navazovány i na značné vzdálenosti, zvláště když regiony spojoval nějaký významný komunikační koridor, jakým byl v případě Maďarska a Srbska Dunaj nebo v případě Burgundska a Azurového pobřeží tok Rhôny. Je však více než jasné, že tehdejší obyvatelé Evropy, ač byla jejich mobilita omezená, měli dosti jasné představy o různých formách náboženství a hmotné kultury v mnohdy i velmi vzdálených regionech.

Poděkování: Vzhledem k velkému teritoriálnímu rozsahu studie a úskalím heuristické práce jsem hojně využíval osobních kontaktů ke konzultacím a diskusím o zde analyzovaném tématu. Jsem tedy velmi zavázán Christopherovi Prescottovi za osvětlení současného stavu poznání zvoncovitých pohárů v Norsku. Za přínosné diskuse o ohlasech fenoménu zvoncovitých pohárů v Řecku děkuji Volkeru Heydovi, v Pobaltí a Bělorusku J. Czebreszuku, Horiu Ciugudeanovi v Rumunsku, Fredericu Demouche na Korsice a Youssefovi Bokbotovi v Maroku a Alžírsku. Francu Nicolisovi patří dík za informaci o tuniských nálezích zvoncovitých pohárů a za seznámení s výsledky výzkumů ženevské univerzity v Kermě děkuji Marie Besse. Za podnětné diskuse dále děkuji Magdaleně Turkové a Jaroslavu Peškovi.

LITERATURA

- Balout, L. 1960: Algérie Préhistorique. Paris.
- Barfield, L. 1976: The cultural affinities of Bell Beakers in Italy and Sicily. In: Lanting, J. N. – van der Waals, J. D. (eds.), Glockenbechersymposion, Oberried 1974. Haarlem-Bossum, 307–322.
- Barfield, L. H. 1994: Vasi campaniformi nel Mediterraneo centrale: problemi attuali. In: Tusa, S. (ed.), La Preistoria del Basso Belice e della Sicilia meridionale nel quadro della Preistoria Siciliana e Mediterranea. Palermo, 439–460.
- Bonnet, Ch. 2000: Édifices et rites funéraires à Kerma. Paris.
- Brodie, N. 1997: New perspectives on the Bell beaker Culture, Oxford Journal of Archaeology 16, No. 3, 297–314.
- Brodie, N. 2001: Technological frontiers and the emergence of the Beaker culture. In: Nicolis, F. (ed.), Bell Beakers Today. Pottery, people, culture, symbols in prehistoric Europe. Proceedings of the International Colloquium, Riva del Garda (Trento, Italy), 11–16 May 1998. Trento, 487–496.
- Camps, G. – Cesari, J. 1991: Découverte D'un Tesson Campaniforme en Corse sud, Bulletin de la Societe des Sciences Historiques et naturelles de la Corse 111:659/1, 31–37.
- Camps-Fabrer, H. 1966: Matière et art mobilier dans la préhistoire Nord-Africaine et Saharienne. Paris.
- Czebreszuk, J. – Kryzaltsevich, M. 2003: The North-Eastern Border of Influence of bell beaker Idea. In: Czebreszuk, J. – Szmyt, M. (eds.), The Northeast Frontier of Bell Beakers. British Archaeological Reports, International Series 1155. Oxford, 107–116.
- Della Casa, P. 1995: The Cetina group and the transition from Copper to Bronze Age in Dalmatia, Antiquity 69, 565–576.
- Forenbaier, S. 2008: Archaeological record of the Adriatic offshore islands as an indicator of long-distance interaction in prehistory, European Journal of Archaeology, Vol. 11 (2–3), 223–244.

- Gogăltan, F. 1995: Die frühe Bronzezeit im SW Rumäniens, Stand der Forschung, *Thraco-Dacica* 16, 55–79.
- Harej, Z. 1986: Kultura kolišč na Ljubljanskem barju. Ljubljana.
- Heyd, V. 2005: The Eastern Periphery of the Bell Beaker Phenomenon and Its Relation with the Aegean Early Bronze Age. In: Galanaki, I. (ed.) et al., *Between the Aegean and Baltic Seas. Prehistory across Borders. Proceedings of the Internat. Conference „Bronze and Iron Age Interconnections and Contemporary Developments between the Aegean and the Regions of the Balkan Peninsula, Central and Northern Europe.“* University of Zagreb, 11–14 April 2005. *Aegaeum* 27, 91–104.
- Johnson, T. – Prescott, Ch. 1993: Late Neolithic houses at Stokkset, Sande in Sunnmøre, *Arkeologiske skrifter fra Historisk Museum i Bergen* No. 7, 70–89.
- Koledin, J. 2008: Prilog poznavanju rasprostranjenosti zvonastih pehara, *Рад Музеја Војводине* 50 – Work of Museum of Vojvodina, 33–59.
- Korošec, P. – Korošec, J. 1969: Najdbe s koliščarskih naselbin pri Igu na Ljubljanskem barju. Ljubljana.
- Loze, I. 2003: The Lubāns, North Belarusian and Šagara Cultures as an Eastern Phenomenon of an Eneolithic Cultural Unit. In: Czebreszuk, J. – Szmyt, M. (eds.), *The Nordeast Frontier of Bell Beakers. British Archaeological Reports, International Series 1155.* Oxford, 123–136.
- Metlička, M. – Řezáč, M. – Turek, J. 2007: Nálezy z období závěru eneolitu v jihozápadních Čechách, *Archeologické výzkumy v jižních Čechách* 20, 109–116.
- Neustupný, E. 1982: Prehistoric migrations by infiltration, *Archeologické rozhledy* 34, 278–293.
- Neustupný, E. 1998: Otherness in Prehistoric Times. *KVHAA Konferenser* 40. Stockholm, 65–71.
- Neustupný, E. 2011: Pulzování archeologických kultur. In: Bárta, M. – Kovář, M. a kol., *Kolaps a regenerace: cesty civilizací a kultur. Minulost, současnost a budoucnost komplexních společností.* Praha, 173–183.
- Nikolova, L. 1999: The Balkans in Later Prehistory. *British Archaeological Reports, International Series 791.* Oxford.
- Peretti, G. 1966: Une sépulture campaniforme en rapport avec l'alignement des menhirs de Palaggiu. In: *Extrait du Congrès Préhistorique de France, XVIIIe session (Ajaccio, avril 1966).* Ajaccio, 230–241.
- Prescott, Ch. 1995: Aspects of early pastoralism in Sogn, Norway, *Acta Archaeologica* 66, 163–190.
- Prescott, Ch. 2009: History in prehistory – the later Neolithic/Early Metal Age, Norway. In: Glørstad, H. – Prescott, Ch. (eds.), *Neolithisation as if history mattered. Processes of Neolithisation in North-Western Europe.* Lindome, 193–215.
- Rehman, F. – Robinson, V. J. – Shennan, S. J. 1992: A neutron activation study of Bell Beakers and associated pottery from Czechoslovakia and Hungary, *Památky archeologické* 83, 197–211.
- Roman, P. I. – Dodd-Opritescu, A. – Janos, P. 1992: Beiträge zur Problematik der schnurverzierten Keramik Südost europas (*Internationale Kommission zur Erforschung der Vorgeschichte des Balkan* 3). Mainz.
- Skjølsvold, J. 1977: Slettabøplassen. Et bidrag til diskusjonen om forholdet mellom fangst og bondesamfunnet i yngre steinader og bronsealder. *Arkeologisk Museum i Stavanger. Skrifter* 2. Stavanger, 266–281.
- Sobieraj, J. 2003: Reception of some Bell Beakers' Cultural Patterns by Corded Ware Societies in Southeastern Baltic Area. In: Czebreszuk, J. – Szmyt, M. (eds.), *The Nordeast Frontier of Bell Beakers. British Archaeological Reports, International Series 1155.* Oxford, 117–136.
- Stojić, M. 1996: L'énéolithique final dans le centre des Balkans. In: Nikolova, L. (ed.), *Early Bronze Age Settlement Patterns in the Balkans (ca. 3500–2000 BC, calibrated dates), Part 3. Reports of Prehistoric Research Projects Volume 1.* Sofia, 353–372.
- Touchais, G. – Renard, J. eds. 2002: L'Albanie dans l'Europe préhistorique, actes du Colloque de Lorient, 8–10 juin 2000 (*Bulletin de Correspondence Hellénique, Supplément* 42, 2002).
- Trump, D. H. 2002: Malta. Prehistory and Temples. La Valleta.
- Turek, J. 2004: Nátepní destičky z období zvoncovitých pohárů, jejich suroviny, technologie a společenský význam. In: Kazdová, E. – Měřinský, Z. – Šabatová, K. (eds.), *K počtě Vladimíru Podborskému.* Brno, 207–226.
- Turek, J. 2006: Období zvoncovitých pohárů v Evropě, *Archeologie ve středních Čechách* 10, 275–368.
- Turek, J. 2008: Pohřebiště z období zvoncovitých pohárů v Praze II. Katalog a diskuse o vzniku a původu nejstarších zvoncovitých pohárů, *Archaeologica Pragensia* 19, 31–104.

PERIPHERY OF THE BELL BEAKER PHENOMENON

The Phenomenon that is in Central Europe called the Bell Beaker Culture falls into the category that Evžen Neustupný calls strict and fundamental culture (Neustupný 2011, 177). Especially the arbitrary symbolic and expressive rapidly change with the rise of strict cultures. The change affects the forms of artefacts, burial rites, settlement pattern and perhaps also some aspects of social relations and cosmology. However, the rise of the Bell Beaker Phenomenon did not bring a sharp discontinuity with the previous cultural development. Just the opposite, in some respect one may observe

a distinctive continuity with the preceding Corded Ware Culture. Especially these strict cultures were characteristic by their rapid rise and at the beginning also by very uniform representation spreading over large territories.

It is, however, likely that the symbolic meaning of the Beaker package was regionally modified in various local contexts and in the periphery regions and beyond their horizon, within the neighbouring cultural zones only some elements of artefactual and/or ritual contents were adopted sometimes without their original symbolic meaning.

It is important to bear in mind that the cultural and symbolic meaning of the culturally specific artefacts ('Beaker package') probably spread over large territories of Europe thanks to some kind of ideology/religion but in some periphery regions the artefacts might have gain a new social and symbolic meaning. The motivation to adopt some cultural elements could have been connected to the prestige of exotica instead of to their original symbolic meaning. The spread of Bell Beaker material culture into peripheries or neighbouring regions did not necessarily mean the expansion of the original Beaker ideology. In some regions of western and northern Europe was the spread of Bell Beaker phenomenon connected to the introduction of the early copper technology. The existence of a virtual border between the Chalcolithic communities with the technological know-how of the copper production and the West Europeans is presumed to be somewhere in the Lower Rhine region (Brodie 1997, 307–311, 'Chalcolithic frontier'). The technological knowledge of copper metallurgy and use of metal artefacts played mainly prestigious social role that formed social status of individuals, as well as, whole communities.

The more recent studies also suggest that certain uniformity in the Bell Beaker Phenomenon may be result of shared social and symbolic cultural identity by distant communities in various parts of Europe, rather than evidence of long distance exchange of artefacts (Rehman – Robinson – Shennan 1992). The analysis of central European Bell Beaker pottery suggested the local domestic production of both main pottery traditions – decorated beakers and accompanying pottery, with possibility of limited local short distance exchange. The spread of technology and ceramic style might have been part of marital relations between more or less distant territories. Such communication between prehistoric communities was perhaps motivated by the endeavour to reach the access to the strategic technologies and materials (Brodie 1997). Such contacts were sometimes established over very long distances, especially in those cases where there was some important source of communication was available, such as the Danube River in the case of connection between northern Hungary and Serbia or in the case of Rhône River connecting Burgundy and Côte d'Azur. It is, however, more than obvious that the Copper Age population of Europe had a limited mobility but at the same time very good notion of variety of religions and forms of material culture in very remote regions.

Acknowledgement: Due to the large territorial extent of this paper I have frequently used the personal contacts for consultancies and discussions on the topic under study. I am grateful to Christopher Prescott for introduction into the current state of knowledge on the Bell Beakers in Norway. I would like to thank Volker Heyd for numerous discussions on the Bell Beaker impact in Greece, as well as, to Janusz Czebreszuk in the Baltic zone and Belarus, to Horia Ciugudeanin Romania, Frederic Demouchein Corsica and Youssef Bokbotin Morocco and Algeria. I thank to Franco Nicolis for the information on Tunisian finds of Bell Beaker pottery and to Marie Besse for introduction to the results of University of Genève excavations in Kerma. For inspiring discussions I thank to Magdalena Turková and Jaroslav Peška.

Fig. 1. I Calanchi (Sollacaro), Corsica. Bell Beaker finds

Fig. 2. Palagruža, Dalmatia. Bell Beaker finds

Fig. 3. Kerma, Sudan. The Middle Kerma pottery with stamped decoration

Fig. 4. Petrovaradin, Srem. A jug of Nagyrév type

Fig. 5. Holerøysa, south-western Norway. Three building phases of a long house

Fig. 6. Southeast Baltic zone. Pottery with Bell Beaker decoration elements: 1 – Asaviets, 2 – Krasnaselski, 3, 4 – Kryviny II, 5–7 Abora I

Fig. 7. Southeast Baltic zone. Pottery with Bell Beaker and barbed wire decoration elements: 3 – Lysaja Gara, 4 – Staryje Jurkovi, 7 – Azyarnoye

Fig. 8. Southeast Baltic zone. Pottery with Bell Beaker decoration elements: Glino

Fig. 9. Latvija, Lubān pottery influenced by Bell Beaker ornamental pattern

Fig. 10. Malta, decoration motives of the Tarxien cemetery pottery inspired by the Bell Beaker pattern. Left: similar pattern on Sicilian Moarda pottery

Fig. 11. Bowls of the Thermi/Cetina type with pattern related to the Bell Beaker motives from Malta (sites of: Skorba, Tarxien a Xagħra Circle) and from Sicily

Photographic plate 1. 1 – Pallagiu, Corsica. Megalithic stone cist burial with Bell Beaker finds; 2 – Kerma, Sudan. The Middle Kerma pottery with stamped decoration; 3 – Petrovaradin, Srem. Bell Beaker fragments; 4 – Ostrikovac, Srem. Reconstruction of a bell beaker; 5 – Malta, a Tarxien cemetery vessel with decoration pattern inspired by the Bell Beaker style

(English by J. Turek)

JAN TUREK

ÚSTAV ARCHEOLOGICKÉ PAMÁTKOVÉ PÉČE STŘEDNÍCH ČECH, NAD OLŠINAMI 3/448, 100 00 PRAHA 10
turekjan@hotmail.com