

OSÍDLENÍ BEROUNSKA KULTUROU ZVONCOVITÝCH POHÁRŮ

Příklad využití regionu ležícího v mladším eneolitu na okraji české sídelní oikumeny

Daniel Stolz

ÚVOD

Do 80. let 20. století se zdálo, že Berounsko a Hořovicko bylo v mladším eneolitu osídleno pouze mozaikovitě s četnými hiáty. Zlepšená archeologická památková péče, intenzivní povrchový průzkum od 90. let minulého století a zpracování starších nálezů však výrazně rozhojnilo naše znalosti tohoto období. Nálezy kultury se šňůrovou keramikou byly předběžně zhodnoceny v minulém ročníku tohoto časopisu (Stolz 2011), nyní bych chtěl shrnout nálezy kultury zvoncovitých pohárů.

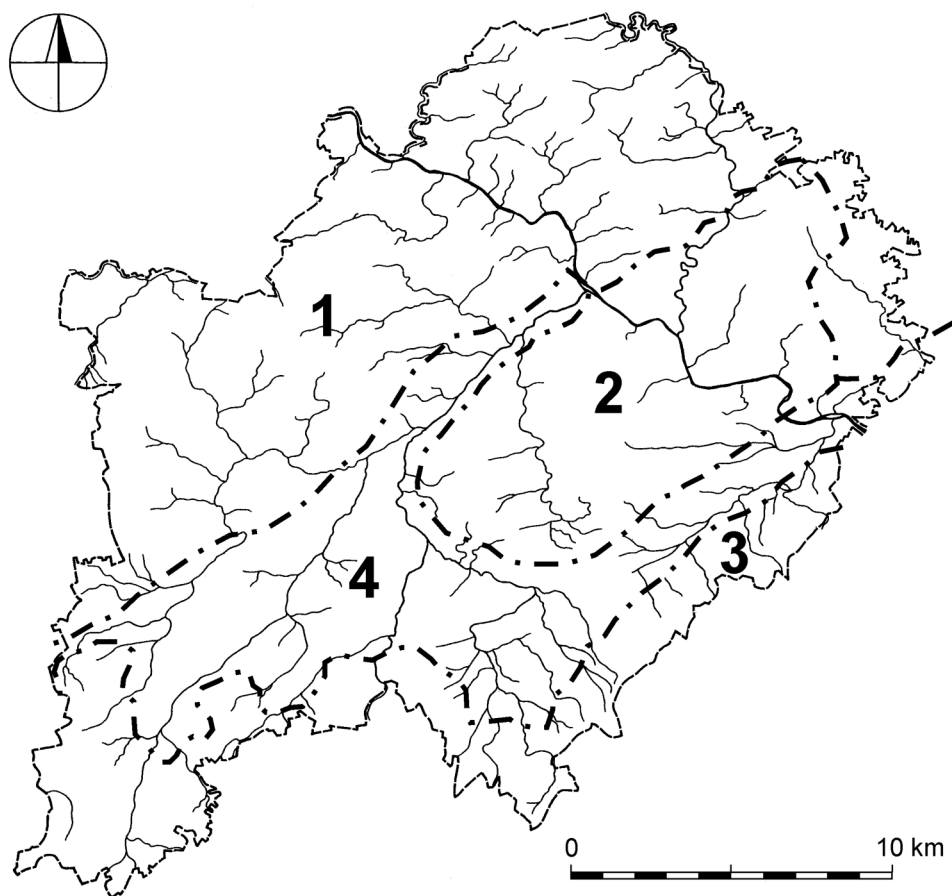
HISTORIE VÝZKUMŮ

Až do 80. let 20. století představovaly jediný jistý nález kultury zvoncovitých pohárů dva zlomky zdobeného poháru z Berouna (obr. 3:1, 2). Tento stav byl zapříčiněn poměrně malým zájmem archeologů o tento region a celkově malou stavební a těžební aktivitou. Povrchové průzkumy a záchranné výzkumy Ústavu archeologické památkové péče středních Čech prováděné od začátku 90. let minulého století vedly k objevu a dokumentaci již více než 200 lokalit, na kterých bylo objeveno několik nalezišť KZP. V r. 1993 byl objeven na záchranném výzkumu neolitického sídliště u Loděnic hrob s bohatou výbavou štípané a broušené industrie, který pravděpodobně patří KZP. V r. 2000 byl při záchranném výzkumu v Žebráku prozkoumán na ploše 0,25 ha neolitický výrobní areál. Při zpracování hmotných nálezů se podařilo ve dvou neolitických hlinících rozpoznat i nepočetnou intruzi keramiky KZP. Při záchranném výzkumu v Králově Dvoře v r. 2001 byl ve výkopech pro inženýrské sítě zachycen pohřbený půdní horizont obsahující poměrně hojnou sídlištní keramikou KZP. Poslední sídliště KZP pocházející z archeologického výzkumu bylo zjištěno v letech 2003 a 2004 na stavbě rodinných domů v Chrustenicích. Při povrchových průzkumech uskutečněných v posledních dvou desetiletích bylo evidováno jedno výraznější sídliště u Libomyšli a drobné soubory nálezů u Černína, Libomyšli, Praskoles i Želkovic. Z několika dalších katastrů pocházejí artefakty datované jen rámcově do mladšího eneolitu. Poslední artefakt patřící KZP v podobě džbánu průvodní keramiky byl rozpoznán ve sbírkách muzea v Žebráku, ale jeho přesná lokalizace není známa.

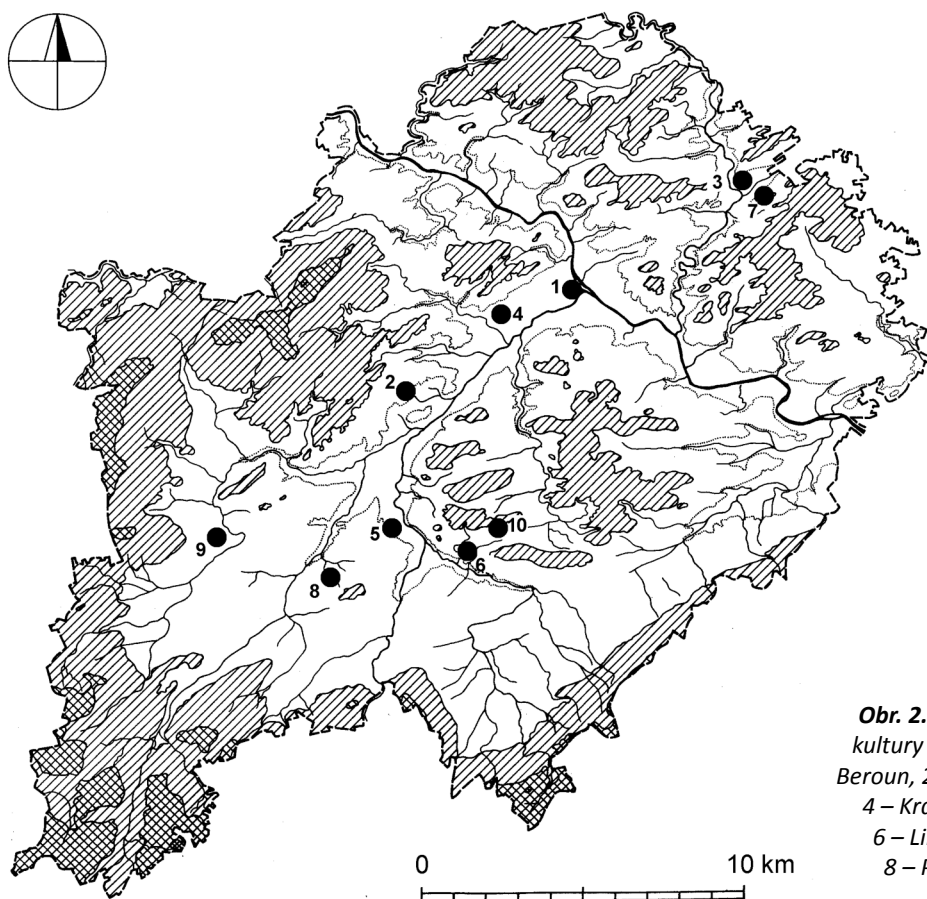
STRUČNÁ CHARAKTERISTIKA PŘÍRODNÍHO PROSTŘEDÍ

Území Berounska o rozloze 662 km² je možné charakterizovat jako poměrně členitou krajinu, jejíž reliéf vytváří několik geomorfologických soustav. Na severu je to Křivoklátská vrchovina, na severovýchodě leží Karlštejnská vrchovina s kaňonovitými údolními Berounky i potoka Kačáku a krasovou oblastí Českého krasu a na jihu a východě uzavírá území výrazné pohoří Brd. Rovinatější charakter má pouze Hořovická brázda v jihozápadní části regionu (obr. 1). Ta byla také spolu s Loděnickou kotlinou a jihozápadní částí Českého krasu v Karlštejnské vrchovině intenzivně osídlena po většinu zemědělského pravěku. V ostatních geomorfologických soustavách byly sídelní areály zakládány pouze v malém množství.

Území je složeno z prvohorních břidlic a vápenců. Nejrozšířenější půdotvorný substrát představují zvětraliny paleozoických břidlic a přemístěné sedimenty vzniklé jejich zvětváním. Hlinitojílovité až



Obr. 1. Geomorfologické členění okresu Beroun. 1 Křivoklátská vrchovina; 2 Karlštejská vrchovina; 3 Brdy; 4 Hořovická brázda



Obr. 2. Okres Beroun. Naleziště kultury zvoncovitých pohárů. 1 – Beroun, 2 – Černín, 3 – Chrštenice, 4 – Králův Dvůr, 5 – Libomyšl I, 6 – Libomyšl II, 7 – Loděnice, 8 – Praskolesy, 9 – Žebrák, 10 – Želkovice

jílovité hnědé půdy tvoří přes 50 % půdního pokryvu sledovaného území. Illimerizované půdy se nacházejí ve velkém množství ve vlhčí jižní a jihozápadní části. V menší míře se vyskytují úrodné hnědozemě. Celý region má velice hustou síť potoků a potůčků (více než 150), které stékají do rovinatější Hořovické brázdy z okolních vrchovin, proto jistě netvořilo zásobování vodou v pravěku žádné větší komplikace na celém území regionu.

Hořovická brázda a Karlštejnská vrchovina, chráněné ze všech stran okolními vrchovinami, vytvářejí klimaticky příznivou enklávu v rámci chladnějšího okolí. Patří do klimatické oblasti B 3, tj. mírně teplá, mírně vlhká s mírnou zimou, pahorkatinová. Průměrná roční teplota je 7–9 °C, průměrná výška srážek 500–600 mm. Větry mírné, převládají jihozápadní a západní. Křivoklátská vrchovina a Brdy, kde se již většinou nevyskytuje pravěké osídlení, patří do klimatické oblasti B 5. Srážky zde převyšují hranici 600 mm a průměrné teploty se pohybují mezi 6 a 7 °C.

LOKALITY

Beroun

Lok.: ZM 12-41-12 přibližně okolo bodu 130/223 mm (od západní a jižní sekční čáry).

Okol.: Náhodný nález v Havlíčkově ulici.

Obj. a nál.: 1 část nádoby.

Popis ker. nál.: Část okraje a dna ze zdobeného zvoncovitého poháru (obr. 3:1–2).

Areál: Pravděpodobně hrob.

Lit.: Hájek 1968, 1.

Černín

Lok.: ZM 12-41-16 plocha 25/163, 32/169, 18/181, 14/174 mm (od západní a jižní sekční čáry).

Okol.: Povrchový průzkum v r. 1999.

Obj. a nál.: Nejméně 3 ks keramiky. Nezdobenou keramikou KZP nelze rozlišit od nezdobené keramiky z jiných období pravěku.

Popis ker. nál.: Zl. mísy s vodorovně seříznutým rozšířeným okrajem, povrch z vnější strany zdrsněn (obr. 3:3), zl. ucha džbánů zdobeného vertikálními pásy kolkované výzdoby (obr. 3:4), zl. mísy s vodorovně seříznutým rozšířeným okrajem (obr. 3:5).

Areál: Pravděpodobně sídliště.

Lit.: Stolz 2000.

Chrštenice

Lok.: ZM 12-41-08 plocha 250/262, 256/268, 273/251 270/247 mm (od západní a jižní sekční čáry).

Okol.: Záchraný výzkum na stavbě rodinných domů v r. 2003 a 2004. Celkem bylo zdokumentováno 540 zahloubených objektů (většinou kúlových jamek) patřících převážně do doby halštatské. Pravděpodobně 2 objekty patří KZP. Chudý nálezořový inventář nedává úplnou jistotu. Nelze rovněž vyloučit, že část kúlových jamek patří KZP.

Obj. a nál.: Objekt 171 – nepravidelná válcovitá zásobní jáma, průměr 0,9 m, hloubka 0,54 m, 1 ks keramiky. Objekt 434 – nepravidelně oválná mělká jáma, délka 1 m, šířka 0,8 m, hloubka 0,18 m, 3 ks keramiky.

Popis ker. nál.: Objekt 171 – zl. ven vyhnutého podhrdlí s pásem kolkované výzdoby (obr. 3:6). Objekt 434 – zl. dna a stěny poháru s kolkovanou výzdobou (obr. 3:7), 2 nezdobené zl. stěny.

Areál: Sídlíště.

Lit.: –

Králův dvůr

Lok.: ZM 12-41-11 plocha 341/71, 346/72, 350/67, 346/65 mm (od západní a jižní sekční čáry).

Okol.: Záchraný výzkum r. 2001 na stavbě obytných domů. Pod 0,5 m novodobých navážek byl zjištěn pohřbený půdní horizont obsahující keramiky KZP.

Obj. a nál.: 143 zlomků keramiky (127 stěn, 8 okrajů, 3 ucha, 5 den se stěnou), 1 ks mazanice a 4 ks zvířecích kostí.

Popis ker. nál.: zl. stěny zvoncovitého okraje zdobené dvěma kolkovanými pásy (obr. 3:9), 2 zl. okrajů misek s dovnitř rozšířeným a vodorovně seříznutým okrajem (obr. 3:11–12), 4 zl. ven vyhnutých okrajů silnostěnných hrnců (obr. 3:8, 13–15), zl. stěny s nepromačkávanou plastickou páskou (obr. 3:16), 2 zl. uch větších nádob (obr. 3:10, 17), 5 zl. stěn silnostěnné keramiky se zdrsněným povrchem technikou voštinování (obr. 3:18), zl. stěny zdobené slámováním (obr. 3:19), zl. stěny poháru zdobené kolkem nebo vpichy (obr. 3:20), zl. výdutě džbánu nebo nezdobeného poháru, zl. stěny s promačkávanou páskou, 124 nezdobených zlomků keramiky.

Areál: Sídlíště.

Lit.: Stolz – Stolzová 2002.

Libomyšl I

Lok.: ZM 12-32-25 plocha 433/61, 470/64, 422/74, 417/71 mm (od západní a jižní sekční čáry).

Okol.: Povrchový průzkum v letech 1992–1999.

Obj. a nál.: Nejméně 40 ks keramiky. Kvůli staršímu eneolitickému osídlení nelze rozlišit mezi početnou broušenou a štípanou industrií složku patřící KZP.

Popis ker. nál.: 4 zl. rovně seříznutých a oboustranně rozšířených okrajů mís (obr. 3:21–23), dno džbánečku zdobeného vyrytým křížem (obr. 4:1), zl. stěny poháru zdobeného čtyřmi liniemi vodorovného kolkování (obr. 4:2).

Areál: Sídlíště.

Lit.: Prostředník – Stolz 1999, 51.

Libomyšl II

Lok.: ZM 12-43-01 plocha 200/317, 216/306, 217/310, 214/320 mm (od západní a jižní sekční čáry).

Okol.: Povrchový průzkum v r. 1996.

Obj. a nál.: Nejméně 4 ks keramiky. Kvůli staršímu neolitickému osídlení nelze rozlišit mezi broušenou a štípanou industrií složku patřící KZP.

Popis ker. nál.: Zl. těla poháru zdobeného vodorovnými pásy kolkované výzdoby (obr. 4:6), dva zl. uch oválného průřezu ze dvou džbánek (obr. 4:3–4).

Areál: Sídlíště?

Lit.: Benková – Prostředník – Stolz 2000, 50.

Loděnice

Lok.: ZM 12-41-05 plocha 362/284, 364/292, 367/281, 356/276 mm (od západní a jižní sekční čáry).

Okol.: Záchraný archeologický výzkum neolitického sídliště na stavbě skladové haly firmy Rendland v r. 1995 a výrobní haly v r. 1996. Na severozápadním konci plochy byl prozkoumán jeden hrob z mladšího eneolitu či počátku starší doby bronzové.

Obj. a nál.: Obj. 56, jáma oválného tvaru, délka 1,2 m, šířka 0,8 m, hloubka 0,4 m. Na dně ležel skrčený lidský jedinec orientovaný JV-SZ (*obr. 5*). Podle antropologického určení jde o jedince patřícího do kategorie juvenis-adultus (18-25 let) neurčitelného pohlaví. Výbavu tvořilo 20 kusů štípané industrie a 2 broušené kamenné sekery (*obr. 5*). Umístění většiny kamenných nástrojů na malém prostoru v oblasti pánve naznačuje uložení v obalu z organické hmoty pravděpodobně zavěšeného na opasku. Mezi štípanou industrií vyrobenou převážně z baltského pazourku a málo ze severočeských křemenců a rohovce typu Český kras dominují oboustranně retušované hroty šípů a čepele nebo jejich zlomky. Absence keramiky nedovoluje úplně přesné chronologické zařazení. Podle štípaných nástrojů by mohl patřit KZP. Poloha a orientace těla (na pravém boku hlavou k jihozápadu) by spíše ukazovaly na starší fázi únětické kultury.

Areál: Pohřeb.

Lit.: Benková – Čtverák 1997, 87.

Praskolesy

Lok.: ZM 12-34-05 plocha 105/276, 105/272, 115/272, 122/265, 126/267, 117/281 mm (od západní a jižní sekční čáry).

Okol.: Povrchový průzkum v r. 1995 a 2003.

Obj. a nál.: Nejméně 2 ks keramiky. Nezdobenou keramikou KZP nelze rozlišit od nezdobené keramiky z jiných období pravěku. Rovněž kvůli neolitickému a eneolitickému osídlení nelze rozlišit mezi broušenou a štípanou industrií složku patřící KZP

Popis ker. nál.: Zl. dna a stěny poháru s kolkovanou výzdobou (*obr. 4:5*), zl. mísy s rozšířeným rovně seříznutým okrajem a jazykovitým výčnělkem (*obr. 4:7*).

Areál: Sídliště?

Lit.: Prostředník – Stolz 1998, 35-36.

Žebrák

Lok.: ZM 12-32-24 plocha 256/17, 261/17, 261/11, 256/11 mm (od západní a jižní sekční čáry).

Okol.: Záchraný výzkum neolitického výrobního areálu na stavbě školního hřiště v r. 2000. Ve dvou rozsáhlých hlinících LnK byla intruze keramiky KZP.

Obj. a nál.: Objekt 32 – rozsáhlé soujámí oválně protáhlého půdorysu se dvěma výběžky, délka 9,54, šířka 8,7 m, hloubka 0,98 m, 4 ks keramiky. Objekt 34 – rozsáhlé mělké soujámí oválného půdorysu, délka 17,3 m, šířka nejméně 5,06 m (cca polovina šířky), hloubka 0,58 m, 4-7 ks keramiky KZP.

Popis ker. nál.: Obj. 32 – výduť poháru s náběhem na podhrdlí s dvěma pásy šikmých kolků oddělených čtyřmi liniemi kolkované výzdoby (*obr. 4:8*), mírně prohnutý okraj poháru s pásmem šikmých kolků oddělených shora i zdola horizontálními kolkovanými liniemi (*obr. 4:9*), mírně prohnuté hrdlo poháru s pásem krátkých svislých kolků oddělených shora a zdola liniemi vodorovných kolků (*obr. 4:10*), velká část dna s malou částí stěny složená ze dvou zlomků s výzdobou tvořenou pásem šikmých kolků a dvěma vodorovnými liniemi kolků (*obr. 4:13*). Obj. 34 – zl. stěny poháru s dvěma pásy ze šikmých a svislých kolků oddělených dvěma liniemi vodorovných kolků (*obr. 4:11*), zl. dna a stěny poháru s pásem a dvěma liniemi kolkované výzdoby (*obr. 4:14*).

Areál: Sídliště.

Lit.: Stolz 2004.

Žebrák a okolí?

Lok.: ?

Okol.: Náhodný nález.

Obj. a nál.: Celá nádoba.

Popis ker. nál.: Celý džbánek průvodní keramiky KZP (*obr. 4:12*).

Areál: Asi hrob.

Lit.: Benková – Prostředník – Stolz 2000, 51.

Želkovice

Lok.: ZM 12-41-16 plocha 25/163, 32/169, 18/181, 14/174 mm (od západní a jižní sekční čáry).

Okol.: Povrchový průzkum v r. 1999.

Obj. a nál.: 1 ks keramiky.

Popis ker. nál.: Zl. rovně seříznutého a oboustranně rozšířeného okraje mísy, okraj zdoben dvěma koncentrickými rytými liniemi (*obr. 4:15*).

Areál: ?

Lit.: Prostředník – Stolz 1999, 52-53.

VZTAH K PŘÍRODNÍMU PROSTŘEDÍ

Kvůli malému počtu nalezišť neodlišujeme při zkoumání vztahu k přírodnímu prostředí hrobové, sídlištní a přesněji nezařaditelné celky. Byly sledovány následující faktory životního prostředí: nadmořská výška, vzdálenost k vodnímu toku, převýšení nad vodním tokem, sklon a expozice svahu, poloha naleziště, substráty a půdy v hypotetickém hospodářském zázemí. Údaje pro prvních pět faktorů byly odečítány z mapy 1 : 10 000. Měření bylo prováděno od středu naleziště. Údaje o substrátech byly zjišťovány z geologických map 1 : 25 000 a 1 : 50 000. Informace o půdách byly čerpány z pedologické mapy 1 : 50 000 sestavené při průzkumu půd okresu Beroun K. Mašátem a M. Kalendou (*Mašát – Kalenda 1969*).

Nadmořská výška sama o sobě nebyla jistě faktorem, kterým by se eneolitičtí zemědělci řídili při zakládání sídlišť a pohřebišť, ale je jedním z významných činitelů spolupůsobících při tvorbě místního klimatu. Průměrná nadmořská výška sídlišť dosahuje 294 m, přičemž nejnižší výška činí 224 m a nejvyšší



Obr. 3. Nálezy kultury zvoncovitých pohárů. 1, 2 – Beroun; 3–5 – Černín; 6, 7 – Chrustenice; 8–20 – Králův Dvůr; 21–23 Libomyšl I

386 m. Údaje o nadmořské výšce lze hodnotit nejméně na dvou úrovních: v rámci zdejšího regionu nebo v porovnání s ostatními oblastmi Čech. V regionálním měřítku, při srovnání s průměrnou nadmořskou výškou jihozápadní části oblasti – Hořovické brázdy – 348,3 m n. m. a severovýchodní části – Karlštejnské vrchoviny – 360,8 m n. m., tak jednoznačně sledujeme zájem o nejnižší položené části sledovaného území s nejlepším klimatem a nejlepšími půdními podmínkami. Osídlení se úplně vyhýbá výše položeným pahorkatinám – Brdům a Křivoklátské vrchovině. Při porovnávání v rámci Čech známe pouze údaje z Pražské kotliny – průměrná nadmořská výška lokalit KZP 256,5 m, rozložení v rozmezí 180–350 m n. m. (Turek 1996, 27), a z Českobrodské tabule – průměrná nadmořská výška lokalit KZP 232 m, rozložení v rozmezí 160–350 m n. m. (Rulf 1983, 51). Průměrná nadmořská výška na Berounsku tak výrazně převyšuje hodnoty z obou oblastí, což je způsobeno výrazně vyšší nadmořskou výškou regionu. Sledujeme li ale celkové rozpětí rozložení lokalit KZP, tak se umístění většiny nalezišť ve sledovaném regionu nevymyká horní hranici rozmezí uváděné pro obě oblasti (Pražská kotlina 350 m, Českobrodská tabule 350 m).

Průměrná vzdálenost od nejbližšího vodního zdroje činí 120 m a dokládá těsnou prostorovou vazbu pravěkého osídlení na vodní síť. Výrazně nižší hodnota průměrné vzdálenosti od vodního zdroje než na Českobrodské tabuli (280 m; Rulf 1983, 60) a v Pražské kotlině (351 m; Turek 1996, 31) je pravděpodobně zapříčiněna velice hustou sítí stružek, potůčků a potoků, které do regionu stékají z okolních vrchovin. Rozdíl může být způsoben i odlišným druhem hodnocených lokalit. Na Českobrodské tabuli a v Pražské kotlině jednoznačně převažují pohřebiště (přes 90 %) a na Berounsku spíše sídliště, u kterých lze předpokládat výraznější vazbu na vodní síť.

Většina lokalit KZP (70 %) leží ve výšce do 10 m nad hladinou nejbližšího vodního toku a zbytek v rozmezí 10–15 m, což dokládá nezáměr o výrazně převýšené a dominantní polohy vůči okolnímu terénu. Na Českobrodské tabuli (Rulf 1983, 56) také dominuje umístění nalezišť v terénu do 10 m nad hladinou nejbližšího vodního toku (49 %), ale ještě 25 % lokalit se nachází v intervalu 20–50 m. V Pražské kotlině se rovněž většina lokalit (60 %) nalézá v rozmezí 0–10 m nad hladinou nejbližšího vodního toku, ale také zde ještě 22 % nalezišť má rozdíl oproti nejbližší hladině vodoteče více jak 25 m (Turek 1996, 31).

Všechna naleziště až na jedno ležela v terénu se sklonem do 4°. Obdobně i v Pražské kotlině (85,5 %) a na Českobrodské tabuli (97 % pohřebišť, 100 % sídlišť) leží naprostá většina lokalit na svahu se sklonem do 4°.

Zkoumané lokality se rozkládají poměrně rovnoměrně na svazích se všemi směry sklonů, což naznačuje, že expozice svahu nehrála při výběru místa k osídlení větší roli, a že spíše záleželo na místní morfologii terénu (podobně např. Rulf 1983, 53; Smrž 1994, 362).

Geomorfologická stavba Hořovické kotliny a úzká prostorová vazba na vodní síť ve značné míře ovlivňují prostorové rozmístění lokalit KZP. Tři lokality nalézáme na svahu nad potokem, další tři na terase, tři v nivě většího potoka a jedno na vrcholu nízkého hřbetu.

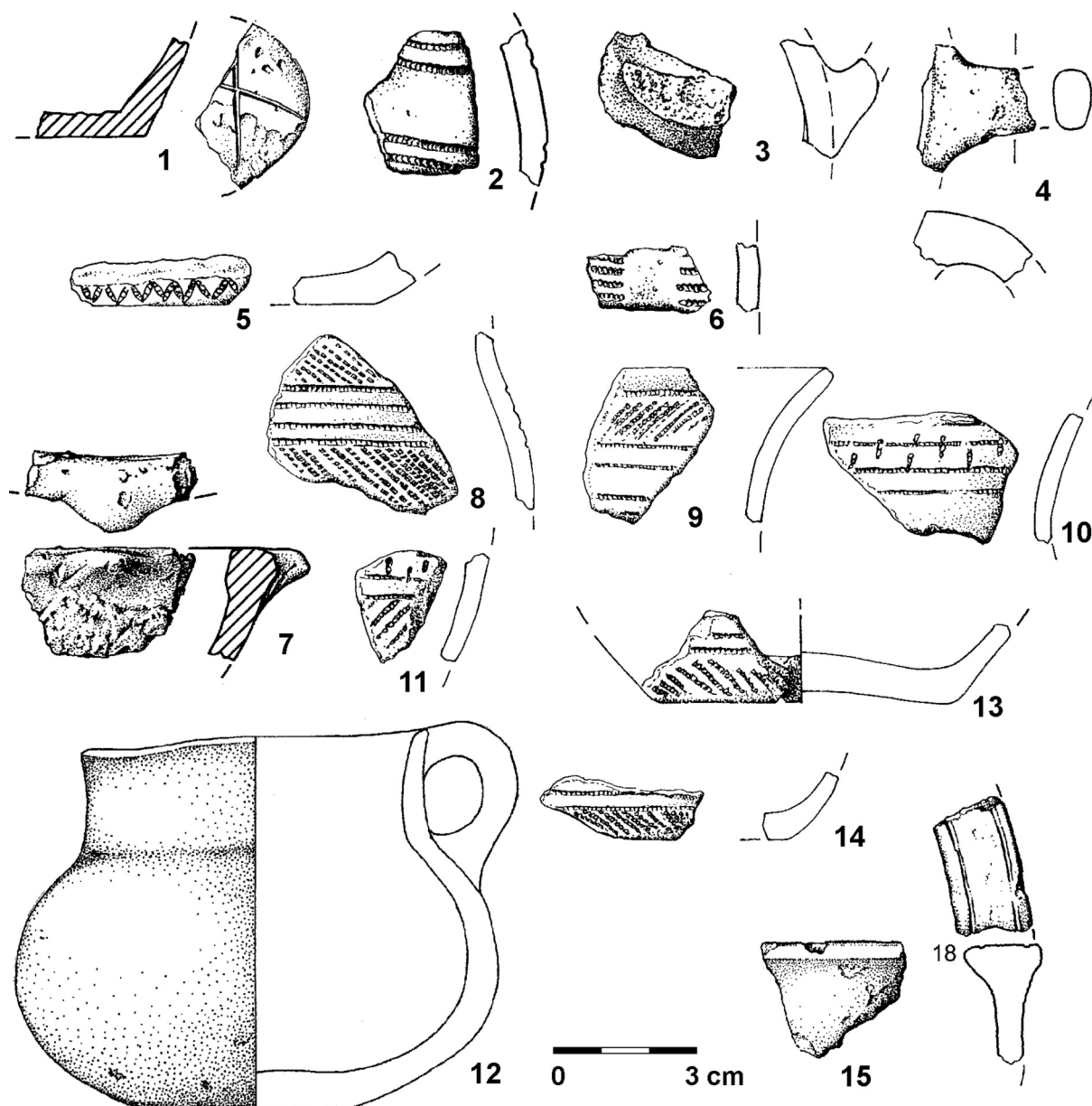
Lokality se vážou na velké potoky (Litavka, Červený potok), ale i na malé vodoteče o celkové délce 2–4 km. To znamená, že i nejmenší vodoteče plně pokrývaly tehdejší spotřebu vody.

Nejčastější substrát tvoří v hypotetickém hospodářském zázemí (kruh o poloměru 1 km se středem v místě naleziště) paleozoické břidlice, polygenetické kyselé hlíny a méně terasovité šterky. Obě prvně jmenované tvoří kvalitní půdotvorné substráty.

Složení půd v hypotetickém hospodářském zázemí dokládá, že vhodné pedologické poměry byly jednou ze základních podmínek pro založení osady. U všech jednoznačně dominují hnědozemě a hnědé půdy. Oglejeným, glejeným a illimerizovaným půdám se osídlení téměř úplně vyhýbá. Jsem si ale vědom, že současný stav půd nemusí přesně odpovídat stavu v mladém eneolitu.

Při srovnání údajů o vztahu předchozího neolitického a časně eneolitického osídlení k přírodnímu prostředí (pro starý a střední eneolit máme nedostatek nalezišť) společně s hodnotami lokalit KZP neshledáváme žádné výrazné rozdíly, které by svědčily o jiném způsobu chování ve vztahu k přírodnímu prostředí v tomto regionu. Všechny výše uvedené poznatky svědčí o zemědělském charakteru KZP, které zabírá klimaticky a půdně nejvýhodnější části regionu – Hořovickou brázdu a nejpříznivější části Karlštejnské vrchoviny.

Ve srovnání se zbytkem Čech podle výše uvedeného rozboru a mapy rozšíření KZP v Čechách (Hájek 1968, mapa 2) vidíme, že sledovaný region leží již na okraji osídlení KZP v Čechách, ale většina zjištěných hodnot ve vztahu k přírodnímu prostředí se výrazně neodlišuje od údajů zjištěných v jiných oblastech rozšíření KZP v české kotlině (snad jen nepatrně vyšší nadmořská výška). Lze tedy předpokládat, že se výrazně nelišil způsob obživy od klasických zemědělských oblastí rozšíření této kultury (Polabí, Poohří, Dolní Povltaví), i když nepatrně horší klima i půdní poměry (dnes: absence černozemí, menší zastoupení hnědozemí) zřejmě způsobovaly menší výnosy, jak je tomu ostatně dodnes.

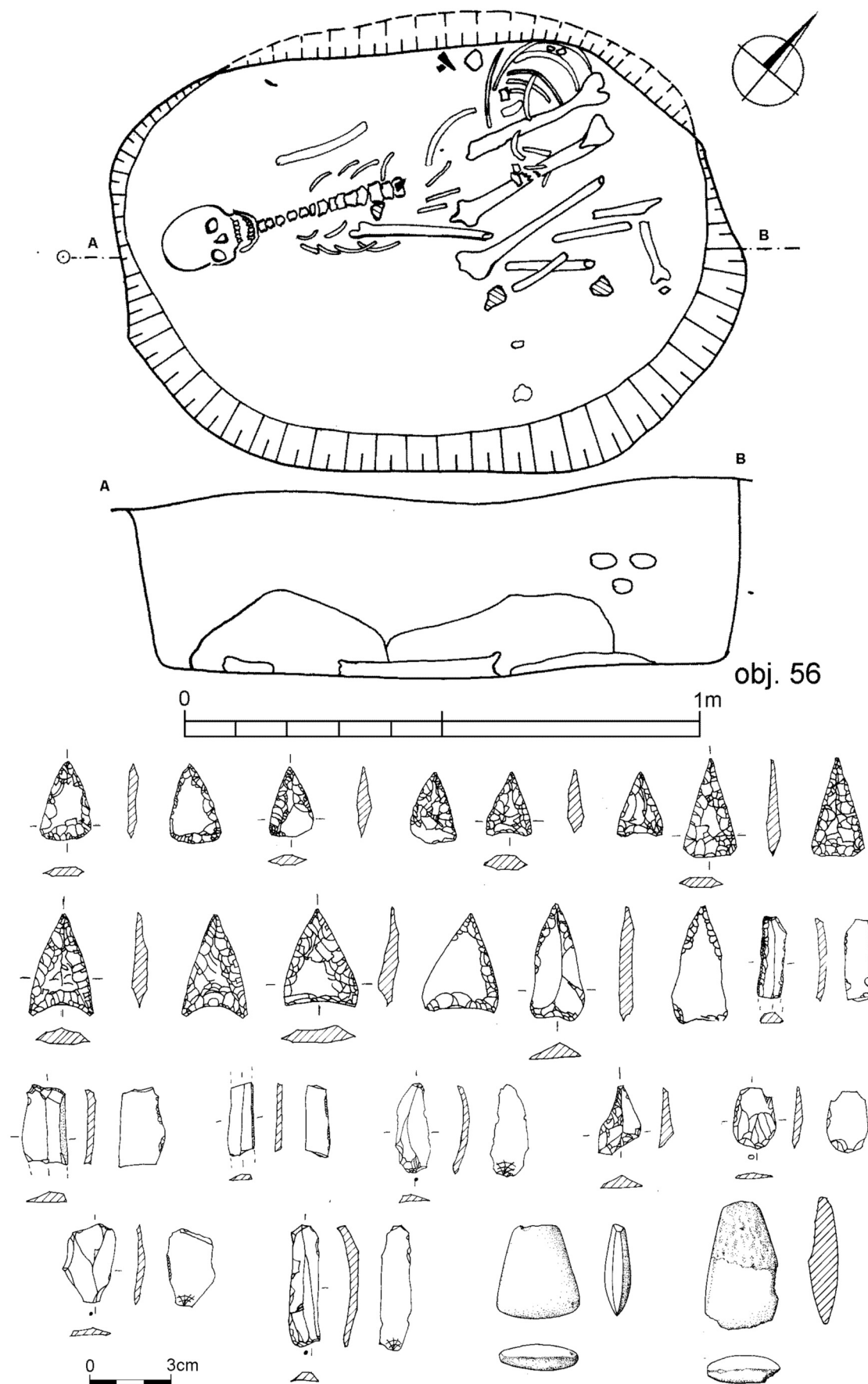


Obr. 4. Nálezy kultury zvoncovitých pohárů. 1, 2 – Libomyšl I; 3, 4, 6 – Libomyšl II; 5, 7 – Praskolesy; 8–11, 13, 14 – Žebrák; 12 – Žebrák?

ROZSAH A STRUKTURA OSÍDLENÍ

Polohopisně je šest lokalit umístěno v jihozápadní části regionu v Hořovické kotlině (jihozápadní část Hořovické brázd), dvě v úzkém údolí Litavky (Beroun a Králův Dvůr, severovýchodní výběžek Hořovické brázd) a dvě v Loděnické kotlině (Chrusterice, Loděnice, okraj Karlštejské vrchoviny; obr. 2).

Tento výsledný obraz lze porovnat s předchozím a následujícím pravěkým osídlením. Na základě pravidelného rozmístění velkých polykulturních komponent s opakovaným dlouhodobým osídlením a rozboru geograficky přesně ohraničených mikroregionů s důkladným průzkumem lze definovat pro neolit až dobu římskou 20–25 sídelních areálů o rozloze 5–8 km² s doloženým dlouhodobým vývojem nejméně jedné komunity, které jsou umístěny hlavně v Hořovické brázdě. Především v mladší a pozdní době bronzové (některé už i dříve) a po určitém poklesu ve starší době halštatské opět v mladší době halštatské dochází k výraznému rozšíření osídlení o dalších 5–10 sídelních areálů, které se soustředí ují do Křivoklátské vrchoviny a Karlštejské vrchoviny.



Obr. 5. Loděnice. Kostrový hrob zvoncovitých pohárů či z počátku starší doby bronzové (podle Benková – Čtverák 1997)

Ve sledovaném časovém úseku máme doloženo obsazení nejméně sedmi mikroregionů s dlouhodobým osídlením od neolitu a absenci ve všech mikroregionech vytvořených v mladší době bronzové nebo v mladší době halštatské (*obr. 2*). Stav pramenné základny se ale zdá být pro KZP i pro další období projevující se především hrobovými komponentami (kultura se šňůrovou keramikou, středolatské období a doba stěhování národů) silně podprezentovaný, což je způsobeno poměrně malou stavební a těžební činností v 19. a 20. století, menším zájmem archeologů o tuto oblast a nedostatkem velkoplošných výzkumů. Z tohoto důvodu lze předpokládat u KZP obsazení většiny výše definovaných sídelních areálů s dlouhodobým osídlením. To nepřímou naznačuje obsazení téměř všech těchto mikroregionů v následujícím starobronzovém období. Pro střední a starší část mladšího eneolitu nemáme dostatek podkladů. U sídelních areálů zakládaných od mladší doby bronzové až na výjimky eneolitické osídlení chybí, proto snad můžeme předpokládat, že do nich nebyly umísťovány ani sídelní areály KZP.

Torzovitost pramenů neumožňuje zabývat se podrobněji strukturou osídlení. Podle rozmístění a velikosti pohřebišť a sídlišť v lépe prozkoumaných regionech Čech a Moravy se struktura osídlení jeví jako hustě rozptýlená síť malých sídlištních jednotek nebo usedlostí s nedaleko ležícími pohřebními areály (*Turek – Peška 2001, 414–418*).

ZÁVĚR

Povrchové sběry a záchranné výzkumy posledních let zařadily okres Beroun mezi regiony se stabilním osídlením kultury zvoncovitých pohárů. Na rozdíl od tradičních oblastí zde výrazně převládají nálezy ze sídlišť nad pohřebišti a hroby (nejméně 6 : 2), což je pravděpodobně způsobeno mírně odlišným získáváním archeologických pramenů na rozdíl od tradičních regionů a menší archeologickou aktivitou do konce 20. století.

Osídlení tohoto regionu rovněž dokazuje využívání okrajových a klimaticky i pedologicky o něco méně příhodných regionů i v tomto časovém úseku. Do budoucna lze tedy předpokládat, že se v Čechách výrazně zvětší oikumena osídlení KZP, a to nejen o oblasti s nepočtenými doklady přítomnosti nositelů této kultury, ale taktéž o regiony s dosavadní úplnou absencí nálezů KZP. Tento trend dokládají i početné nové nálezy KZP ve východních Čechách, z kterých jsme znali do 80. let pouze necelé dvě desítky lokalit, a první nálezy z Plzeňska, Litomyšlska (*Vích 2002, 79*) a Českolipska (*Svoboda 2003, 97*). Osídlení okrajových regionů snad nepřímou dokládá i vyspělé hospodářství KZP nevyužívající jen nejúrodnější oblasti Čech.

LITERATURA

- Benková, I. – Čtverák, V. 1997: Loděnice (okr. Beroun) 1995–1996. Neolitické sídliště, Archeologie ve středních Čechách 1, 83–100.*
- Benková, I. – Proštrředník, J. – Stolz, D. 2000: Několik pozdně eneolitických a eneolitických nálezových souborů z Hořovicka, Archeologie ve středních Čechách 4, 47–57.*
- Hájek, L. 1968: Kultura zvoncovitých pohárů v Čechách. Archeologické studijní materiály 5. Praha.*
- Mašát, K. – Kalenda, M. 1969: Komplexní průzkum zemědělských půd ČSSR. Půdy okresu Beroun – genetická a agrochemická charakteristika. Praha.*
- Proštrředník, J. – Stolz, D. 1998: Nově zjištěná eneolitická naleziště na Hořovicku, Archeologie ve středních Čechách 2, 29–49.*
- Proštrředník, J. – Stolz, D. 1999: Nová eneolitická sídliště na Hořovicku, Archeologie ve středních Čechách 3, 49–64.*
- Rulj, J. 1983: Přírodní prostředí a kultury českého neolitu a eneolitu, Památky archeologické 74, 35–95.*
- Smrž, Z. 1993: Vývoj osídlení v mikroregionu Lužického potoka na Kadaňsku (severozápadní Čechy) – část I, Archeologické rozhledy 46, 345–393.*
- Stolz, D. 2000: Osídlení Hořovické kotliny kulturou zvoncovitých pohárů. In: P. Čech – M. Dobeš (eds.), Sborník Miroslavu Buchvaldkovi. Most, 251–254.*
- Stolz, D. 2004: Stopy sídlištní aktivity kultury zvoncovitých pohárů na neolitickém sídlišti v Žebráku (okr. Beroun), Archeologie ve středních Čechách 8, 235–241.*
- Stolz, D. 2011: Hrob kultury se šňůrovou keramikou z Bavoryně. Přehled osídlení kultury se šňůrovou keramikou na území okresu Beroun, Archeologie ve středních Čechách 15, 771–778.*

- Stolz, D. – Stolzová, D. 2002: Nové sídliště kultury zvoncovitých pohárů a další pravěké nálezy na území Králova Dvora, *Archeologie ve středních Čechách* 6, 163–178.
- Svoboda, J. ed. 2003: *Mezolit severních Čech*. Brno.
- Turek, J. 1996: Osídlení Pražské kotliny v závěru eneolitu, *Archaeologica Pragensia* 12, 5–58.
- Turek, J. – Peška, J. 2001: Bell Beaker settlement pattern in Bohemia and Moravia. In: F. Nicolis (ed.), *Bell Beakers today. Pottery, people, culture, symbols in prehistoric Europe*. Trento, 411–428.
- Vích, D. 2002: Eneolitické nálezy na českomoravském pomezí, *Pravěk NŘ* 11, 61–100.

THE SETTLEMENT OF THE BEROUN REGION BY THE BELL BEAKER CULTURE

An example of exploitation of a region situated on the edge of the Bohemian settlement ecumene in the late Aeneolithic

Until the 1980s it seemed that the regions of Beroun and Hořovice had been populated only sparsely in the late Aeneolithic, with numerous hiatuses. Both advanced archaeological monument care and intense surface surveys have, however, significantly improved our understanding of this period since the 1990s. Until the end of the 1980s we knew only one site and one accidental find of the Bell Beaker culture. Nowadays, we keep a record of 10 sites and one accidental find. The sites represent at least six settlements and two individual graves.

When comparing the local natural conditions with the rest of Bohemia, it is obvious that the analysed region does not differ much from other areas inhabited by the people of the Bell Beaker culture in the Bohemian basin (soil conditions, distance from water, altitude, slope gradient, etc.). Therefore, it can be presumed that the way of life of the local population was similar to the one in the conventional agricultural areas settled by this culture (regions situated along the courses of the Elbe and Ohře rivers, and on the lower course of the Vltava). The slightly less suitable climate and soil conditions probably resulted in lower yields.

Fig. 1. Geomorphological division of Beroun District

Fig. 2. Beroun District. Sites of the Bell Beaker culture in the Beroun region

Fig. 3–4. Finds of the Bell Beaker culture in the Beroun region

Fig. 5. Loděnice. Skeleton grave of the Bell Beaker culture or from the beginning of the Bronze Age