

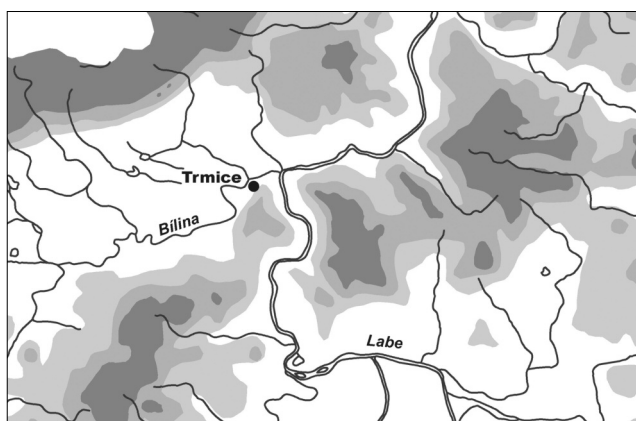
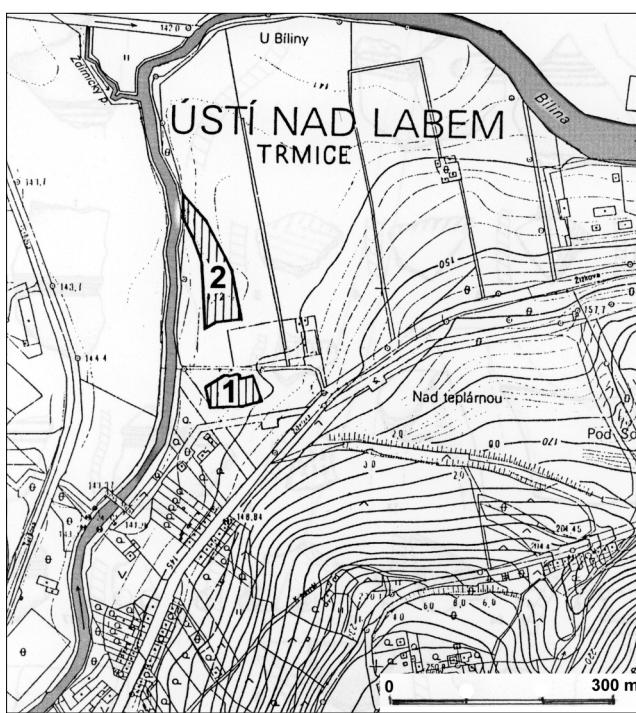
## ŘANĚ ENEOLITICKÉ SÍDLIŠTĚ V TRMICÍCH, OKR. ÚSTÍ NAD LABEM

Marta Cvrková – Drahomír Koutecký – Milan Zápotocký

### 1. ÚVOD

Období raného eneolitu, trvající asi šest století (4400/4300–3900/3800 BC; *Neustupný 2008, 15*), se v severozápadních Čechách, obdobně jako ve středočeské oblasti, dělí zhruba na tři úseky: starší je dobou stupně IIb kultury s moravskou malovanou keramikou, střední dobou kultury jordanovské a mladší bývá označován jako tzv. postjordanovský horizont; do něho spadá několik skupin, jejichž obsah ani vzájemný časový vztah zatím nelze považovat za vyřešené. Jednou z nich je skupina charakterizovaná džbány schussenriedského typu, v lokálním prostředí severozápadních Čech v devadesátých letech předběžně označená jako „ústecká“ (podle nejbohatšího objektu 25 z trmicického sídliště – Trmice v té době byly ještě čtvrtí města Ústí nad Labem (*Zápotocký 1996, tab. 3*). Podle starších i nových indicií – a také v souladu s analýzou trmicické keramiky – bude pro takto definovanou formaci zřejmě oprávněné označení „pozdní stupeň jordanovské kultury“. Lokality tohoto druhu jsou známé především ze západní části země, větších souborů je ale zatím jen několik. V severozápadních Čechách k nim patří vedle sídliště ve Valově, okr. Louny (*Dobeš 2000*), právě sídliště v Trmicích.<sup>1</sup>

Polykulturní areál na východním okraji Trmic (*obr. 1*) byl objeven v roce 1989 při skrývkách ornice pro přípojku k dálnici D8 do Saska. Záchraný výzkum tu proběhl v roce následujícím. Na dvou plochách, Trmice 1 a 2, jsme prozkoumali sídliště eneolitické, únětické, lužické a laténsko-římské, celkem 158 objektů. Z raně eneolitických objektů byl již publikován bohatý objekt 25 (*Zápotocký 1996*), únětické a lužické nálezy jsou v tisku, samostatnou publikaci sídliště z doby římské zpracovala A. Reszczyńska (2010) a nálezy laténské až časně řím-



**Obr. 1.** Trmice, okr. Ústí n. L. Plochy 1 a 2 (výzkum v r. 1990) na mapě 1:5000. Dole: poloha lokality, ca 3 km od ústí Biliny do Labe

<sup>1</sup> Práce byla dokončena s finanční podporou Grantové agentury ČR v rámci grantového projektu č. 405/10/1499 (Severozápadní Čechy ve starším eneolitu). Autoři kapitol: kap. 1, 2 MC, DK, MZ, kap. 3–5 MZ.

ské byly zveřejněny v předchozím čísle tohoto časopisu (*Koutecký – Cvrková 2011*), kde jsou popsány i podmínky a postup výzkumu.

Sídlíště se nacházelo v údolní rovině při pravém břehu řeky Bíliny, mezi řekou a úpatím SZ svahu kopce, v nadmořské výšce 144 m. Základní údaje o geografické a geologické situaci uvádíme v práci věnované souborům kultury únětické (*Koutecký – Cvrková 2010*).

## 2. OBJEKTY A NÁLEZY<sup>2</sup>

Ze 158 objektů z různých časových období obsahovalo raně eneolitickou keramiku celkem 20 objektů: 12 na ploše 1 (jižní; *obr. 2 dole*), 8 na ploše 2 (severní; *obr. 2 nahoře*).

### Plocha 1 – jižní

#### Objekt 3 – silo

Zachoval se pouze spodek okrouhlé jámy se šikmými stěnami a plochým dnem; průměr objektu 160 cm, hloubka 40 cm. Výplň masná, jílovitá, černé barvy obsahovala 8 ker. zlomků a zvířecí kosti; inv. č. 25960–25967; *tab. 1A:1–5* – eneolit.

Raně eneolitická keramika:

Džbány: 1 zl. t. ORN tence rytý: žebříček šikmo šrafovaný – šikmo šrafovaný trojúhelník; A2, *tab. 1A:1* (25964). – 1 zl. sp-d, d4, A2, d-dm. ca 80 mm.

Mísa: 1 zl. o, o1 šikmo rozevřený, B2, *tab. 1A:3* (25962).

Amfora?: 1 zl. o-h, o11, hrdlo prohnuté, B21, o-dm. 120 mm, *tab. 1A:2* (25963).

Zásobní hrnce: 1 zl. o-t, o112, B25, o-dm. 200–220 mm, *tab. 1A:4* (25961). – 1 zl. sp-d, d4, B4, *tab. 1A:5* (25465/2).

Zvířecí kosti: 1 sáček.

#### Objekt 6A-B

Hliník. Popis objektu s jílovitou černou výplní srv. *Koutecký – Cvrková 2011*. Jáma 6C patří době římské (*tab. 2C:1–3*).

Objekt 6A: inv. č. 26144–26152; *tab. 1B:6* – raný eneolit. Mísa: 1 zl. o-sp, o31, B25 (okraj) – 4 (tělo), o-dm. 220–240 mm, *tab. 1B:6* (26144).

Objekt 6B, jáma, inv. č. 26153–26161; *tab. 1C:7–11*.

Raně eneolitická keramika:

Poháry. Pohár s odsazeným prohnutým hrdlem: Část (6 zl.) o-sp, o13, A2, o-dm. 240 mm, zach. v. 155 mm, *tab. 1C:7* (26159). – Pohár hrncovitý s profilem plynule esovitým: Část (10 zl. o-sp), o3, B2 zrnitě korodovaný, o-dm. 200 mm, zach. v. 115 mm, *tab. 1C:8* (26155). – Dto: 1 zl. h-sp, A2, *tab. 1C:9* (26157/3).

Pohár/zásobní hrnce: 1 zl. o-h, o111, B2, *tab. 1C:11* (26153).

Zásobní hrnce: 1 zl. o, o112, B25, *tab. 1C:10* (26154).

Broušená industrie:

Tesla: zlomek břitu, ostří kopytovitě sbroušené, hornina šedá, p. leštěný, zach. d. 34 mm, *tab. 2B:12* (26159).

#### Objekt 7

Malá okrouhlá jáma. Popis objektu srv. *Koutecký – Cvrková 2010*.

Raně eneolitická keramika:

Typ?: 2 zl. t.

#### Objekt 16 – silo

Jáma pravidelně okrouhlá, stěny šikmé, zčásti podebrané, dno ploché, šikmé, hrbolaté; průměr objektu 140 cm, hloubka 40 cm. Výplň složena ze dvou vrstev: svrchu jílovitá hnědá, naspodu probarvená spraš. Obsah: keramika, kosti, mazanice a fragment sekeromlatu; inv. č. 26419–16427; *tab. 3A:15–17* – eneolit.

Raně eneolitická keramika:

Pohár?: 1 zl. o-h, o3, hrdlo prohnuté rozevřené, B2, *tab. 3A:16* (26419).

Amfora s pupkovitými uchy nad výdutí (počet uch?): Část (6 zl. vd-sp), z tyčinkovitě vrtaných uch zachováno jedno, BC2, vd-dm. ca 300 mm, *tab. 3A:15* (26423).

Broušená industrie:

Sekeromlat: břitová polovina, ostří symetrické, plochy i bočnice rovné až slabě konvexní, vývrt oboustranný dutým vrtákem, dm. vývrtu 20–26 mm, hornina světle šedá, p. leštěný, zach. d. 78 mm, *tab. 3A:17* (26425).

Zvířecí kosti: 1 sáček. – Mazanice.

#### Objekt 24 – silo

Pravidelně okrouhlá jáma, stěny téměř kolmé, dno ploché, profil válcovitý; pro malé množství nálezů prokopána jen z poloviny; průměr objektu 160 cm, hloubka 35–

<sup>2</sup> Nálezy jsou uloženy ve sbírce archeologického oddělení Muzea města Ústí nad Labem, inv. čísla uvedena při popisu nálezů. Popis objektů a jejich předpokládanou funkci uvádíme jen u objektů eneolitických, tj. u obj. č. 3, 16, 24, 25, 45 a 81.

**Zkratky použité při popisu keramiky** (srv. *Zápotocký 1996*, 405):

zl. – zlomek, střep; ORN – výzdoba; o – okraj; h – hrdlo; pl – plece; vd – výduť; sp – spodek; t – tělo nádoby; d – dno. Od nich odvozené zkratky složené udávají stupeň dochování nádob či částí (fragmentů), kupř.: 1 zl. o-sp = zlomek, jehož profil sahá od okraje po spodek nádoby.

**Okraje (o):** 1 oblý; 11 dto, vně zesílený; 12 dto, dovnitř zesílený; 13 dto, s plochou hladkou lištou na vnitřní straně; 2 přihrocený; 3 rovně seříznutý; 31 dto, vně zesílený; 32 dto, dovnitř zesílený; 8 s úzkou lištou pod okrajem; 9 s úzkou lištou na okraji, 10 s okrajovou lištou hladkou, 111–113 s okrajovou lištou prstovanou či nehtovanou: 111 úzkou (š. max. 20 mm), 112 středně širokou (š. max. 30 mm), 113 širokou (š. nad 30 mm).

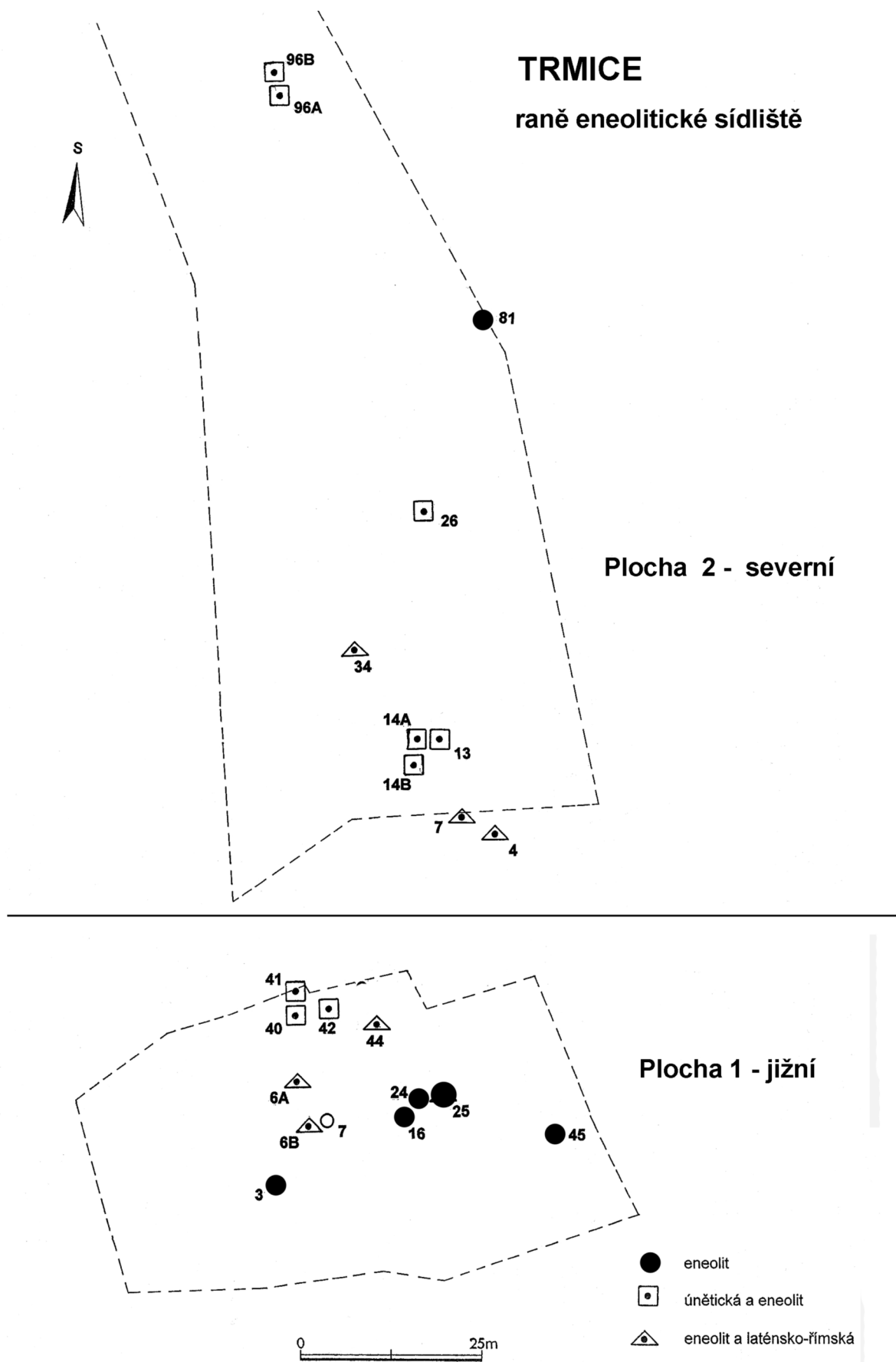
**Dna (d):** 1 s přímým kónickým přídním; 2 s prohnutým kónickým přídním; 3 nožkovitě odsazené; 4 se zaobleným obvodem.

**Síla střepe a povrch** (spojený alfanumerický údaj):

**Síla střepe:** A – méně než 5 mm, B – 5–9 mm, C – více než 9 mm.

**Povrch:** 1 – leštěný, 2 – hlazený, 21 – jemně hlazený se stopami přešetění, či otřelého leštění, 25 – ledabyle, nerovně hlazený, 20 – otřelý, korodovaný, 3 – drsný, 31 – jemně blátitý, 4 – blátitý.

**Rozměry:** v. – výška (zach. v. – zachovaná výška), d. – délka, š. – šířka, dm. – průměr (o-, d-dm – průměr okraje, dna), vše v mm.



Obr. 2. Trmice. Raně eneolitické objekty a objekty mladších kultur s raně eneolitickou intruzí na plochách 1, 2

40 cm. Výplň hnědá, jílovitá, u dna probarvená spraší. Obsah: keramika, kosti, mazanice; inv. č.26849–26856; *tab. 4A:18* – raný eneolit: Zásobní hrnec: 1 zl. o, o112, B21 (okraj) – 4 (tělo), *tab. 4A:18* (26849).

### Objekt 25 – hliník

Jáma oble trapézovitého půdorysu se širší Z a úzkou V stranou, max.rozměry 6 × 3,6 m. Při V okraji porušena železářskou pecí (obj. 26) z d. římské. V Z polovině se na povrchu rýsovala oválná plocha mazanice ca 2 × 1,4 m, která se ukázala být destrukcí kopulovité pece kruhovitěho (?) půdorysu o průměru 1,3–1,4 m. Pec zapuštěna do výplně jámy tvořené dvěma vrstvami: 1. horní černohnědou o síle ca 1 m, s četnými zlomky rozpadlé mazanice; 2. spodní hnědou, sahající až na dno ve hl. 2,2 m, s vrstvami mazanice a spraše, přičemž její spodní horizont byl takřka bez nálezů. Objekt zkoumán nejprve průkopy kolnými na destrukci pece a poté rozdělen na čtvrtiny (sektory 1 až 4) a ty kopány po vrstvách (sektor 1: 3 vrstvy, sektory 2–4: 2 vrstvy).

Nálezy (inv. č. 26860–27141, srv. *Zápotocký 1996*, 420, 422–423, obr. 12–16):

Keramika – celkem 848 zlomků.

Broušená industrie: odštěpek ostří sekery s kopytovitým ostřím; středová partie sekeromlatu či motyky s částí vývrtu.

Štípaná industrie: 8 ks. pazourkových a kvarcitových čepelek, úštěpů, hrotu a odštěpků

Kamenná industrie: dvě těrky, brousek, hladítko.

Zvířecí kosti: 13 sáčků.

### Objekt 40

Hliník. Popis objektu srv. *Koutecký – Cvrková 2010*; inv. č. 27634–27648; *tab. 3B:32–34*; únětická, římská. Raný eneolit:

Zásobní hrnce: Část (2 zl.) o-h, o. 112, B3-31, o-dm. 260 mm, *tab. 3B:32* (27638). – 1 zl. o-h, o112, B4, *tab. 3B:33*.

Štípaná industrie: čepel, poloprůzračný temně hnědý sílex, d. 59 mm, *tab. 3B:34* (27645).

### Objekt 41

Nepравidelná čtvercová jáma. Popis objektu srv. *Koutecký – Cvrková 2010*; inv. č. 27649–27664 – únětická; *tab. 4B:35–37* – raný eneolit:

Džbány: 1 zl. t, ORN tence rytý: šikmo šrafované pole, A21, *tab. 4C:35* (27659). – 1 zl. t, ORN tence rytý: část šikmo šrafovaného žebříčku, A21.

Zásobní hrnce: 1 zl. o-h, o112, B31; 1 zl. o-h, o12, B2, *tab. 4C:36* (27649).

Talíř: 1 zl. o-d, nízký, krátce ohrnutý okraj je zabroušený do oblé hrany, d4, C2, *tab. 4C:37* (27652/2).

### Objekt. 42B

Žlab. Popis objektu srv. *Koutecký – Cvrková 2010* – únětická; inv. č. 27665–27692; *tab. 4C:38–41* – raný eneolit:

Pohár: 1 zl. o-h, o1, B2, o-dm. 220, *tab. 4B:39* (27685).

Džbán: 1 zl. vd, ORN ostře rytý: šikmý, horizontálně šrafovaný žebříček, B2, *tab. 4B:38* (27687).

Zásobní hrnec: 1 zl. o-h, o112, B2, o-dm. 260 mm, *tab. 4B:40* (27684).

### Objekt 44

Popis objektu srv. *Koutecký – Cvrková 2011*, *tab. XVIII:9–19*, zařazen mezi objekty laténsko-římského sídliště.

Raný eneolit:

Džbán: 1 zl. podhrdlí, ORN rytý žebříček, *Koutecký – Cvrková 2011*, *tab. XVIII:9* (27717).

Zásobní hrnec: Část (4 zl.) o-h, o111, B2 (okraj) – 3 (tělo), *tab. 4E:41* (27683).

Typ?: 1 zl. o, o1, B2.

### Objekt 45 – vrstva kryjící dvojici jam-sil (?)

Objekt se jevil jako velká, obtížně ohraničitelná černá skvrna; zkoumán křížovou sondou: sonda A-B, d. 580 cm, š. 55 cm; sonda C-D, d. 610 cm, š. 45 cm, hloubka sond 35 cm. Ve středu obou sond se vyrýsovaly dvě menší jámy: jedna oválná, 70 × 50 cm, hl. 74 cm, druhá jáma 80 × 32 cm, hl. 70 cm. Výplň hnědá, v obou jámách černá hlína. Obsah: keramika; inv. č. 27759–27769; *tab. 7:42–46* – raný eneolit:

Džbány zdobené: 1 zl. pl-vd, ORN rytý: žebříček šikmo šrafovaný – pole šikmo šrafované proložené čtyřmi široce rozevřenými negativními klikatkami, B21, *tab. 7:42* (2776?/?). – 1 zl. vd, ORN tence rytý: svisle šrafované pole se strmou negativní klikatkou, A2, *tab. 7:43* (27762). – 1 zl. t, ORN otřelý, nečitelný, B2. – 1 zl. ucha ploše válečkovitého, *tab. 7:45* (27767/2).

Džbán nezdobený: Část (2 zl.) o-sp, ucho ploše válečkovité, A2, o-dm. 110 mm, *tab. 7:44* (27766–7).

Zásobní hrnce: Část (7 zl.) o-h, o112, B4, o-dm. 220, *tab. 7:46* (27759). – 1 zl. o-h, o112, B silně korodovaný. – 2 zl. o-h, o112, B4.

Typ?: dno ploché, d1, slabě konkávní, C25, d-dm. 120 mm. – 57 zl. t, B2, 25. – 8 zl. t, B4.

## Plocha 2 – severní

### Objekt 4

Jáma. Popis objektu srv. *Koutecký – Cvrková 2011*, *tab. XX:1–5,7–9*. Raný eneolit:

Typ?: 1 zl. podhrdlí, ORN horiz. řádek důlků, dto *tab. XX:6* (inv. č. 27985).

### Objekt 7

Jáma. Popis objektu srv. *Koutecký – Cvrková 2011*. Raný eneolit?:

Typ?: zlomek stěny se 2 pupky, dto *tab. XXI:7–14* (inv. č. 28075).

### Objekt 13

Jáma. Popis objektu srv. *Koutecký – Cvrková 2010*; inv. č. 28237–28289; *tab. 5A:13* – raný eneolit:

Džbán: Část (2 zl.) pl-vd, ORN tence rytý: žebříček svisle šrafovaný – pole svisle šrafované s negativní klikatkou, B2, *tab. 5A:13* (28381). – 2 zl. t, ORN tence rytý: šikmo šrafované pole s negativní klikatkou, B2.

### Objekt 14 A-B

Dvojice jam vzájemně propojených, se shodnou výplní; průměr objektu: nahoře 265 cm, dole 310 cm. Popis objektu srv. *Koutecký – Cvrková 2010* (únětický s příměsí eneolitu).

Jáma 14A, inv. č.28390–28426; *tab. 5B:14* – raný eneolit: Džbán: 1 zl. t, ORN tence rytý: šikmo šrafované pole s negativní klikatkou proloženou žebříčkovou klikatkou, C21 (silnostěnný!), *tab. 5B:14* (28406).

TRMICE 1990 raný eneolit	objekty č.	dat., intruze	tvar, funkce objektu	Keramika						BI	ŠI	KA	KO	MA	
				1	2	3	4	5	6						x
				poháry	džbány	amfory	mísy	zásobní tvary	talíř						atyp.
Plocha 1 jižní	<b>3</b>	<b>E</b>	<b>sil</b>		x	x	x	x					<b>1</b>		
	6A	ř+E					x								
	6B	ř+E		x				x			<b>1</b>				
	7	úk+E								x					
	<b>16</b>	<b>E</b>	<b>sil</b>	x		x					<b>1</b>		<b>1</b>		
	<b>24</b>	<b>E</b>	<b>sil</b>					x					<b>1</b>		
	<b>25</b>	<b>E+ř</b>	<b>hliník</b>	x	x	x	x	x	x	x	<b>2</b>	<b>8</b>	<b>4</b>	<b>11</b>	<b>x</b>
	40	úk+ř+E						x				<b>1</b>			
	41	úk+E		?	x			x	x						
	42B	úk+E		x	x			x							
44	lat.ř.+E			x			x		x						
<b>45</b>	<b>E</b>	<b>dvojice sil</b>		x			x		x						
Plocha 2 severní	4	lat.ř.+E								x					
	7	lat.ř.+E								x					
	13	úk+E			x										
	14A	úk+E			x										
	26	úk+E		x	x	x		x		<b>1</b>					
	34	ř+E		x	x			x							
	<b>81</b>	<b>E</b>	<b>zásobnice</b>		x	x		x					<b>1</b>		
	96	úk+E		x	x	x	x	x			<b>1</b>				

**Tabula 1.** Trmice, výzkum 1990. Raně eneolitické objekty a nálezy v objektech mladších kultur: datování a funkce objektů, keramika a nekeramické nálezy: BI, ŠI, KA – broušená, štípaná a kamenná industrie (počet artefaktů), KO – zvířecí kosti (počet sáčků), mazanice

### Objekt 26

Jáma. Popis objektu srv. *Koutecký – Cvrková 2010* – únětická; *tab. 5C:19–27* – raný eneolit:

Poháry: Část (4 zl.) o-h, o3, B2, o-dm. 180 mm, *tab. 5C:19* (28801). – Typ?: 1 zl o-h, o1, A21, o-dm 90 mm, *tab. 5C:20* (28807).

Džbány. 1 zl. h-pl, ORN nepravidelně tence rytý: žebříčky svisle šrafované – horní okraj svisle šrafovaného pole, B2, *tab. 5C:21* (28597). – Část (7 zl.) h-sp, ORN velmi tence rytý se stopami bílé inkrustace: svisle šrafovaný žebříček – náznak mělce žlábkovitého odsazení hrdla – svisle šrafovaný žebříček – svisle šrafované pole s negativní klikátkou, AB21, *tab. 5C:22* (28848). – 1 zl. h-pl, ORN ostře rytý: dva svisle šrafované žebříčky – svisle šrafované pole s negativní klikátkou, AB21, *tab. 5C:23* (28853). – 1 zl. vd, ORN ostře široce rytý: šikmo šrafované pole s negativní klikátkou proloženou žebříčkovou (šrafovanou) klikátkou, AB21, *tab. 5C:24* (28854).

Amfora s kónickým hrdlem: Část (3 zl.) o-pl, o3, odsazení hrdla naznačeno řádkem lopatkovitých vpichů, B1, o-dm. 90 mm, *tab. 5C:25* (28857).

Zásobní hrnce. 1 zl. o, o111, B21, *tab. 5C:26* (inv. č. chybí). – 1 zl. o-h, o111 – úzká okrajová lišta hluboce prstovaná, B2, *tab. 5C:27* (28884).

Broušená industrie:

Sekera/tesla plochá se široce obloukovitým týlem, ostří odlomeno, profil nízce ploše oválný, hornina zelenavá, černě a bělavě skvrnitá, zachov. d. 77 mm.

### Objekt 34

Jáma. Popis objektu srv. *Koutecký – Cvrková 2011*, *tab. XVf:2–3 a XvIA:4–9* – d. římská a eneolit, inv. č. 29095–29139; *tab. 8:28–31* – raný eneolit:

Pohár s vysokým, široce rozevřeným hrdlem a hladkou

okrajovou lištou: Část (4 zl.) o-h, o10, B1, o-dm. 190 mm, *tab. 8:29* (29119).

Džbán: 1 zl. vd, ORN pravidelně žlábkovitě rytý: svisle šrafované pole s negativní klikátkou proloženou žebříčkovou, horizontálně šrafovanou klikátkou, B2, *tab. 8:28* (29122).

Zásobní hrnce: 1 zl. o-h, o111 (okrajová lišta naspodu nehtovaná), B25, *tab. 8:30* (29120). – 1 zl. o, o111 (okraj. lišta naspodu prstovaná), *tab. 8:31* (29121).

### Objekt 81

Zásobní nádoba zapuštěná do podloží, obsahovala navíc několik rovněž raně neolitických zlomků; inv. č. 30128–30135; *tab. 4D:47, 65*.

Amfora zásobní, bezuchá: části o-vd, sp-d, o1, válcovité, prohnutě rozevřené hrdlo měkce nasazené na tělo s výraznou horní výdutí a kónickým spodkem, d3, C2-21, o-dm. 260 mm, v. ca 700–800 mm, *tab. 4D:65* (30128).

Střepey a kosti z výplně amfory:

Džbány: 1 zl. h, ORN nepravidelně tence rytý: dva šikmo šrafované žebříčky, AB21, *tab. 4D:47* (30130). – Část (2 zl.) sp-d, d4, d-dm. ca 35 mm.

Zásobní hrnce: 2 zl. o, o112, B25.

Zvířecí kosti: 1 sáček.

### Objekt 96 A-B

Oválná dvojjáma. Popis objektu srv. *Koutecký – Cvrková 2010* – únětická, *tab. 6:48–64* raný eneolit:

Pohár hrncovitý: Část (5 zl.) h-sp, profil měkce esovitý, na výdutí oble kuželovitý pupek, B25, *tab. 6:51* (31325).

Džbány: 1 zl. vd, ORN výrazně pravidelně rytý: šikmo a svisle šrafované pole s negativní klikátkou, B1, *tab. 6:48* (31346). – 1 zl. vd-sp, ORN úzké pravidelně žlábkovité rýhy: šikmo šrafované pole s negativní klikátkou střídané

se šikmým žebříčkovým pásem, A1, *tab. 6:49* (31345). – 1 zl. h-pl, ORN ostře rytý: horiz. rýha – šikmo šrafované pole, A21, *tab. 6:50* (31323). – 1 zl. o-h, s hor. částí masivního ploše válečkovitého ucha, B21, *tab. 6:53* (31344). Mísa široce rozevřená s měkce esovitým profilem: Část (5 zl.) o-sp, o1, na spodku hrdla dvojice úzce jazykovitých pupků, B2, o-dm. 280 mm, zach. v. 125 mm, *tab. 6:63* (31356). Amfora, typ?: 1 zl. vd, masivní pupkovité ucho, C25, *tab. 6:52* (31324).

Zásobní hrnce: Část (3 zl.) o-vd, o112, B25 (okraj) – 4 (tělo), o-dm. 200 mm, *tab. 6:54* (31331). – 5 zl. o-h, o111, 112; B2, 25; *tab. 6:55–58, 60* (31332, 31334, 31333, 31335). – 1 zl. o-h, o111, B2, o-dm. 220 mm, *tab. 6:59* (31336). – Část (2 zl.) o-h, o111, B25, o-dm. 260 mm, *tab. 6:61* (31315). – 1 zl. o-h, o112, B25, o-dm. 180 mm, *tab. 6:62* (31316). Štípaná industrie: Šipka trojúhelníková, neretušovaná, světle šedý silex, d. 33 mm, *tab. 6:64* (31356).

### 3. ANALÝZA NÁLEZŮ

**Keramika** raně eneolitického stáří se vyskytla ve 22 objektech, nejpočetnější soubor je z hliníku obj. 25. Podrobnějším rozbohem jeho obsahu bylo identifikováno 5 tříd nádob s řadou typů (*obr. 3a*): 1. Poháry 11–15. – 2. Džbány 21–23. – 3. Amfory 30 (jen zlomky výdutí s tyčinkovitě vrtanými pupkovitými uchy, charakteristickými pro tento časový horizont). – 4. Mísy 41–46. – 5. Zásobní hrnce 51–54. Kvantifikovat přítomnost jednotlivých tříd v souboru nebylo možné, protože kupř. časté prstované lišty na okraji nemají jen zásobní hrnce, ale též některé typy pohárů a mís (*Zápotocký 1996, 439–448, obr. 20, 21*).

Už při rozboru materiálu z hliníku obj. 25 jsme počítali s tím, že sice jde o soubor pro danou nálezořovou skupinu v Čechách materiálově i morfologicky nejvýraznější, že však už s ohledem na značnou fragmentárnost nemůže být spektrum v něm přítomných typů úplné – což bylo zřejmé i z porovnání se středočeskými soubory stejného stáří. Porovnání s keramikou z ostatních objektů trmického sídliště tento předpoklad potvrzuje. Její složení se z valné části shoduje s keramikou z obj. 25, ale ve třídě pohárů, mís, amfor a zásobních nádob se přece jen objevilo několik typů či variant, jež typovou tabulku *obr. 3a* doplňují:

Poháry: U typu 11 je novou variantou tvar s vyšším a užším hrdlem *obr. 3b:1*. K typu 13 se hlásí tvar s vyšším hrdlem *obr. 3b:2*. A novým prvkem je oble kuželovitý pupek na výdutí pohárovitého tvaru *obr. 3b:3*.

Amfory. V této třídě jsou nově zastoupeny: Amfora oble bikonická s výraznou výdutí a pupkovitými, tyčinkovitě vrtanými uchy těsně nad max. výdutí (počet uch?, hrdlo nejspíše kónické či válcovité, oble odsazené), *obr. 3b:6*. Amfora bezuchá, dle velikosti zásobní, s prohnutě válcovitým hrdlem a výraznou horní výdutí, *obr. 3b:7*.

Typově neurčitelné je kónické hrdlo *obr. 3b:5*, u něhož je odsazení od těla naznačeno pouze řádkem lopatkovitých vpichů.

Mísy. Novým typem je mísa s měkce esovitým profilem a dvojicí pupků nad výdutí *obr. 3b:4*. Je blízká typu 41, od něhož se liší široce rozevřeným hrdlem – jde tedy o tvar známý už v keramice mladolengyelské a později v k. nálevkovitých pohárů, ne ale v kontextu k. jordanovské.

Zásobní hrnce typu 51 jsou zde zastoupeny tvarem s blátivě drsnějším povrchem *obr. 3b:8*.

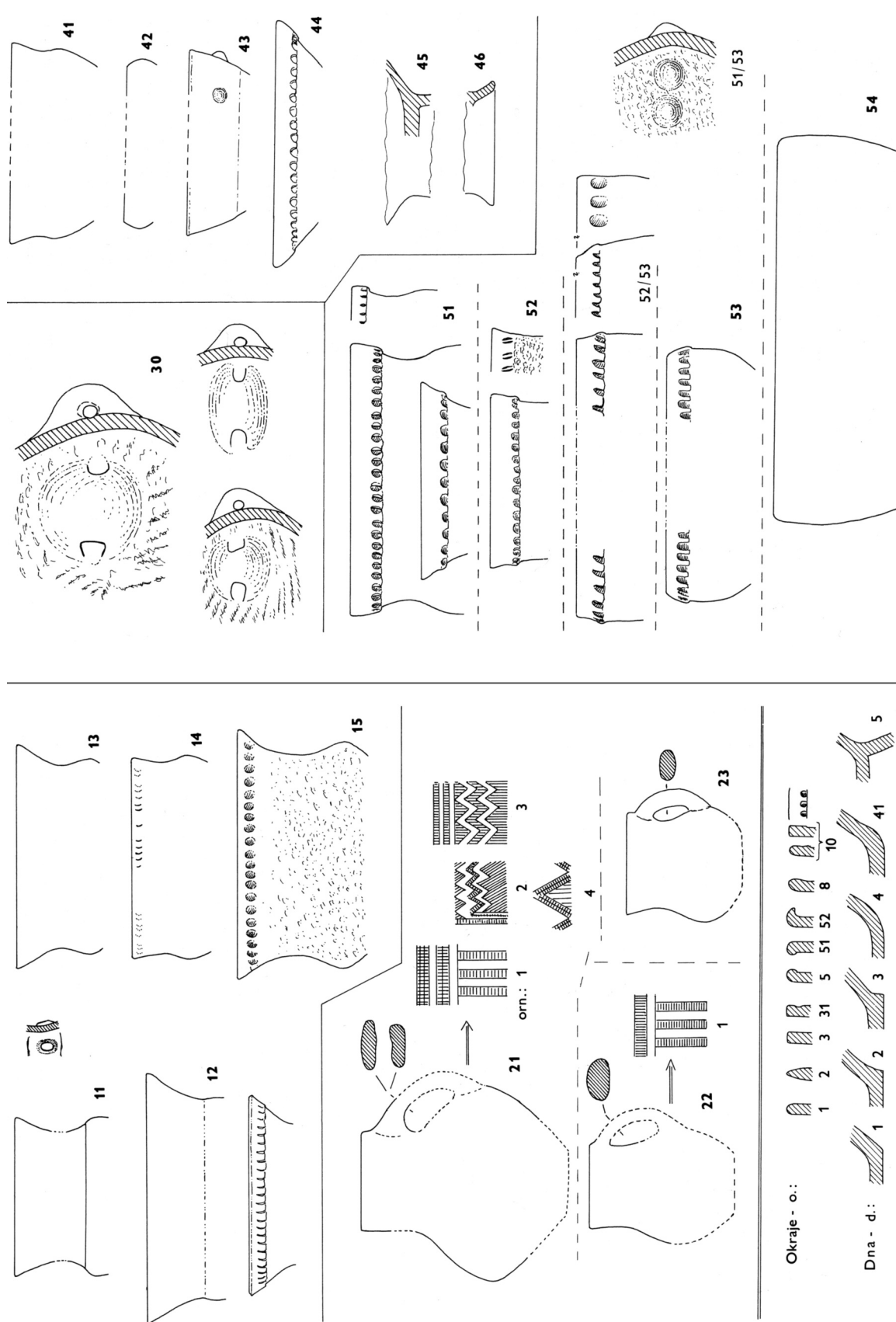
Talíře. Přítomnost této třídy nádob avizuje zlomek s nízce zvednutým okrajem *obr. 3b:9*.

Pokud jde o výzdobu, mezi výzdobnými prvky z hliníku obj. 25 (*obr. 3c:1–7*) a z ostatních objektů (*obr. 3c:8–17*) nepozorujeme prakticky rozdíl: v obou souborech zcela dominují žebříčkové motivy složené z horizontálních žebříčků a žebříčkových či negativních klikatek kombinovaných se šrafovanými trojúhelníky. Nová je snad jen varianta žebříčku jednostranně ohraničeného *obr. 3c:14*.

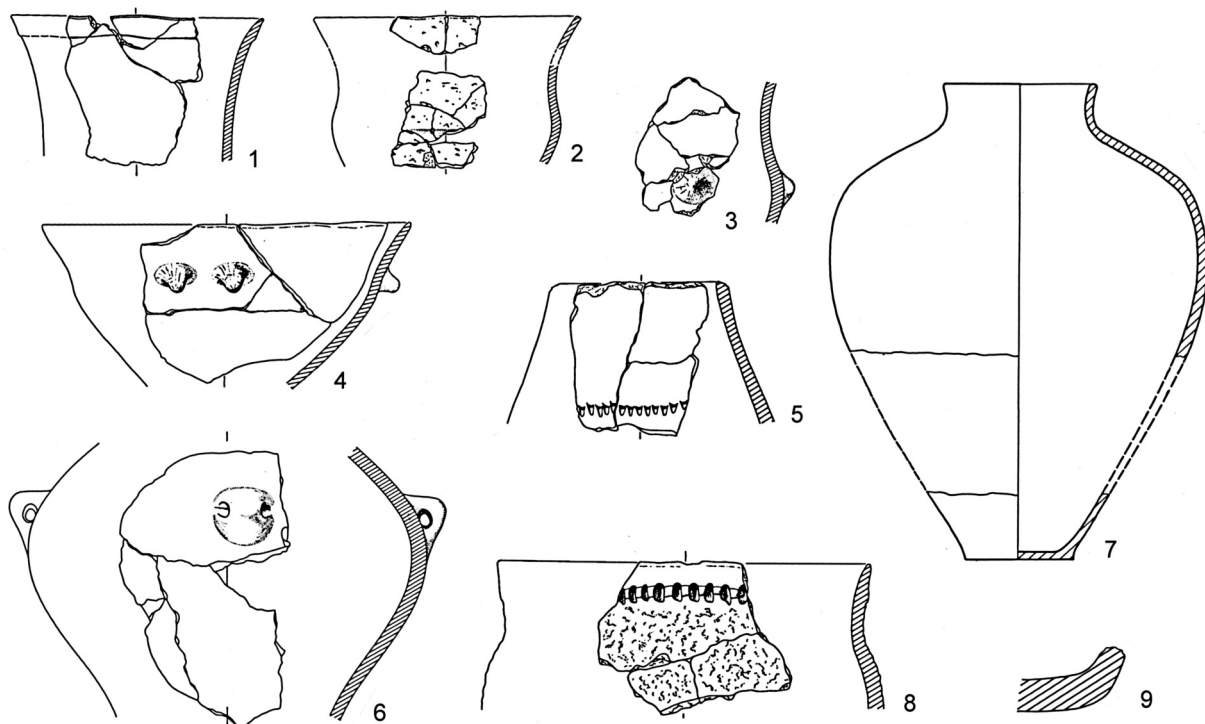
Uvedené typy a varianty sice rozšiřují tvarový repertoár této skupiny, ale ani tento stav není úplný. Chybí v něm kupř. lžice a naběračky, v mladších raně eneolitických souborech běžné, a také variabilita jednotlivých tvarů. se jistě časem ukáže větší.

**Broušená industrie.** Z 5 kusů této industrie se tři našly v raně eneolitických objektech 16, 25 a dva jako intruze v objektech mladších kultur. Nejcennějším je fragment sekeromlatu *tab. 3A:17* ze síla 16; břitová polovina se symetrickým ostrím a oble čtvercovitým profilem vykazuje znaky charakteristické pro těžší variantu sekeromlatů lengyelského typu..

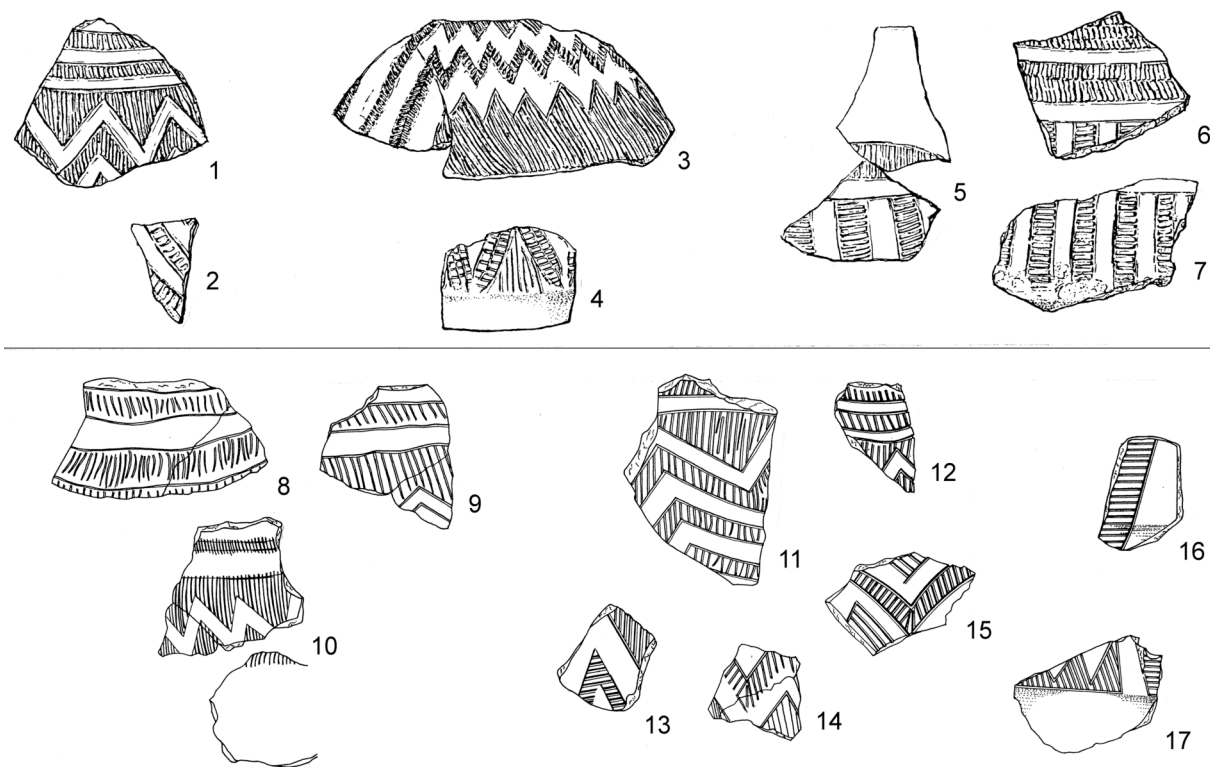
Zbývající artefakty jsou natolik fragmentární, že je nelze typově blíže určit. Zlomek z únětického objektu 26 má nízce oválný profil a široce obloukovitý týl, ale chybí ostří, takže nelze určit, zda jde o plochou sekeru či teslu. Dva zlomky z výplně objektů 6B a 25 (*tab. 2B:12; Zápotocký 1996, obr. 16:8*) jsou spolehlivě z teslic s kopytovitým ostrím – tedy ještě neolitického charakteru. Zlomek druhého broušeného artefaktu z hliníku 25 představuje středovou partii sekeromlatu či motyky s částí vývrtu (*Zápotocký 1996, obr. 16:9*).



**Obr. 3a.** Trmice. Tvary, typy a výzdoba raně eneolitické keramiky z objektu 25: 11–15 poháry, 21–23 džbány a motivy jejich výzdoby, 30 amfory – typy pupkovitých, tyčinkovitě vrtaných uch, 41–46 misky, 51–54 zásobní tvary – hrnce, misky. Vlevo dole: profily okrajů a den – typů používaných při popisu keramiky. Podle Zápotocký 1996, obr. 20, 21



**Obr. 3b.** Trmice. Tvary a typy doplňující typové spektrum keramiky z objektu 25 (obr. 4a): 1–3 poháry z obj. 34, 6B, 96; 4 mísa z obj. 96; 5–7 amfory z obj. 26, 16, 81; 8 zásobní hrnec typu 51 s blátivě drsněným povrchem z obj. 96; 9 okraj plochého talíře z obj. 41



**Obr. 3c.** Trmice. Výzdné motivy na raně eneolitické keramice z objektu 25 (1–7) a z dalších objektů (8, 10, 12, 15 – obj. 26; 9 – obj. 13; 11 – obj. 45; 13 – obj. 34; 14 – obj. 14; 16 – obj. 42B; 17 – obj. 26)

Z broušené industrie je tedy na trmickém sídlišti zastoupena jen část nástrojů daného období. Postrádáme zde kupř. sekery se špičatým týlem, jež jsou vůdčím typem raného eneolitu. Z vrtaných nástrojů tu chybí pracovní sekeromlaty a motyky (Zápotocký 2002, 179).

**Štípaná industrie.** Z hliníku obj. 25 je soubor 8 kusů, z nich čtyři (1 odštěpek, 2 čepelky, 1 hrotitý úštěp) jsou ze silexu a pět z kvarcitu: trojúhelníkovitá šipka s oboustranně retušovanými hranami, čepelovitý hrot, čepelovitý úštěp a dva atypické úštěpy (Zápotocký 1996, obr. 16:13–19). Dva nástroje jsou z posteneolitických objektů: z obj. 40 je silexová čepel (tab. 3B:34) a z obj. 96 trojúhelníkovitá neretušovaná šipka (tab. 6:64).

Artefakty z kategorie ostatní kamenná industrie získány jen z hliníku obj. 25: úzce kvádrotvité hladítko z oblázku oble kosočtvercového profilu, zlomek brousku obdélníkového profilu a dvě oble kvádrotvitě těrky (Zápotocký 1996, obr. 16:10–12).

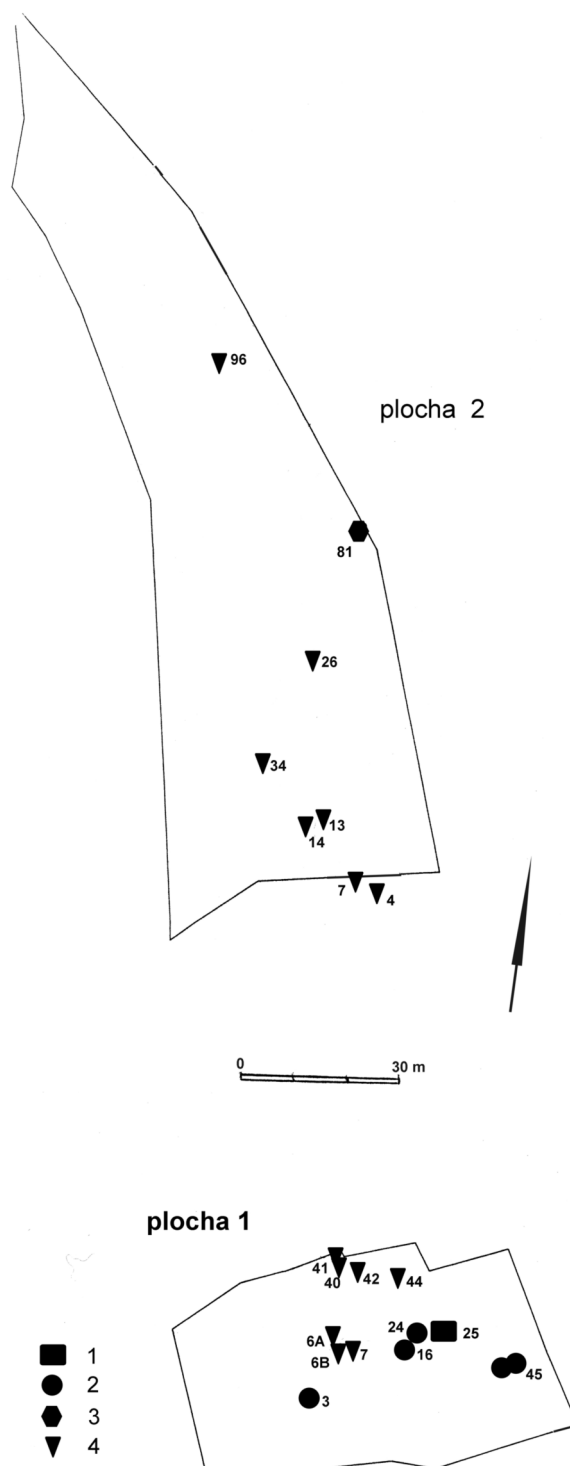
**Zvířecí kosti.** Větší soubor se dochoval z hliníku obj. 25 (13 sáčků), z dalších čtyř nálezově „čistých“ objektů č. 3, 16, 24 a 81 po jednom sáčku (předány ke zpracování R. Kyselému, ARÚ Praha).

#### 4. STRUKTURA SÍDLIŠTNÍHO AREÁLU

##### Tvar a funkce objektů

Ze šesti objektů jsme čtyři – obj. 3, 16, 24, 45, všechny na jižní ploše, interpretovali jako zásobní jámy-síla, v případě obj. 45 pak jako dvojici sil. Tři z nich měly kruhovitý půdorys o průměru 140–160 cm, ploché dno a dochovaly se z nich jen spodní partie, zasahující do hl. 35–40 cm pod úroveň skrývky. Dvojice sil krytá čoučkou kulturní vrstvy obj. 45 byly menší, o průměru 70–80 cm, a hlubší (70–74 cm). Skladovací účel měl zřejmě i objekt 81 – bezúchá amfora vysoká pův. ca 70–80 cm, zasazená do podloží v severní partii plochy 2.

Šestý objekt, obj. 25, sloužil podle velikosti oble trapézovitého půdorysu (6 × 3,6 m), značné hloubky (až 2,2 m), zvrstvení i tvaru mazaniceové destrukce v horní vrstvě zřejmě jako menší hliník s druhotně postavenou pecí. Objekty tohoto druhu a velikosti, považované již B. Soudským za tzv. komunální hliníky (Soudský 1966) primárně určené k exploataci hlíny pro stavbu domů, pecí či na výrobu keramiky, druhotně jako prostory, do jejichž okrajových partií se často stavěly pece. Trmický hliník se tak řadí k množícím se případům z eneolitických sídlišť, kdy hliník byl sekundárně využit ke stavbě otopných zařízení (pro starší jordanovskou posledně Sankot – Zápotocký 2011, 81, pro pozdně jordanovskou kupř. obří hliník z Ohrobce – Bernat et al. 1999).



**Obr. 4.** Trmice. Raně eneolitické objekty (1 hliník, 2 zásobní jáma, 3 amfora zapuštěná do podloží) a raně eneolitická keramika jako intruze v objektech mladších kultur

### Rozmístění objektů a otázka zástavby

Objekty a intruze raně eneolitického stáří se nacházely na obou zkoumaných plochách, přičemž kulturně „čistých“ (včetně hliníku 25, porušeného v době římské železářskou pecí) je 6 objektů (3, 16, 24, 25, 45, 81), ve zbývajících 14 případech jde o objekty mladších kultur s raně eneolitickou intruzí. V rozložení jmenované dvacítky objektů na obou zkoumaných plochách je podstatný rozdíl:

Na ploše 1 (jižní) se nacházelo pět objektů „čistých“ (hliník 25, sila 3, 16, 24 a dvojice sil 45) a sedm s raně eneolitickou intruzí (6A, 6B, 7, 40, 41, 42B), všechny soustředěné ve zhruba trojúhelníkovém areálu o stranách ca 40, 40 a 30 m, navíc ty „čisté“ – hliník a sila – při jeho jižní straně.

Na ploše 2 (severní), oddělené od plochy 1 pásem neprokopaného terénu širokým ca 70 m, byla jediným „čistým“ objektem zásobní amfora obj. 81. Zbývajících sedm objektů mladších s raně eneolitickou intruzí (obj. 4, 7, 13, 14A, 26, 34, 96) bylo spolu s obj. 81 rozptýleno v relativně úzkém pásu, táhnoucím se od severu k jihu v délce ca 110 m.

Podle plánu (obr. 4) je možno raně eneolitické objekty a nálezy na zdejší lokalitě interpretovat jako nevýrazný pozůstatek sídelního areálu situovaného při hraně nivy a ploché terasy na pravém břehu Bíliny v pásu dlouhém ca 200 m a širokém 30 až 40 m. Uvedené rozměry jsou ovšem minimální, protože pokračování areálu – podle dané konfigurace objektů a nálezů nejspíše podél řeky dále k jihu – není vyloučeno. V horizontu epilengyelských skupin, do jejichž okruhu jordanovská kultura patří, je doložen dvojitý typ nížinných osad: s rozptýlenou zástavbou nebo s řadovým uspořádáním (kupř. *Pavúk – Bátora* 1995; *Schlichtherle* 1997; *Grygiel* 2008). V případě trmicického sídliště by poloha a terénní data svědčily nejspíše pro druhou z obou možností.

## 5. ZÁVĚR

Výzkumem v r. 1990 bylo na východním okraji Trmic zachyceno polykulturní sídliště, jehož jednou z komponent je sídelní areál z pozdního stupně jordanovské kultury. Nálezové skupině, charakterizované zejména džbány tzv. schussenriedského typu, zde patřilo celkem 6 objektů, v dalších 12 objektech mladších kultur se našla raně eneolitická keramika jako intruze.

Materiálově nejbohatším byl hliník obj. 25, z jehož obsahu bylo možné rekonstruovat podstatnou část typů této nálezové skupiny (*Zápotocký* 1996). Zbývajících objekty a nálezy, zpracované v této práci, doplnily její inventář co se týče třídy pohárů, amfor, mís a zásobních hrnců s okrajovou lištou, a rozšířily jej o talíře.

Z funkčního hlediska převládají objekty typu zásobních jam (4 objekty), kromě nich zde byl odkryt ještě jeden hliník a jako samostatný objekt i jedna obří zásobní amfora zapuštěná do podloží. A podle rozložení objektů a nálezů lze raně eneolitické osídlení interpretovat jako nevýrazný pozůstatek sídelního areálu situovaného podél pravého břehu Bíliny v pásu dlouhém minimálně ca 200 m a širokém 30 až 40 m.

## LITERATURA

- Bernat, J. – Chytráček, M. – Čtverák, V. – Vávra, M.* 1999: Časný eneolit v okolí Hradiště nad Závistí, *Archeologie ve středních Čechách* 3, 27–35.
- Dobeš, M.* 2000: Raně eneolitické nálezy z Valova. In: P. Čech – M. Dobeš (eds.), *Sborník Miroslavu Buchvaldkovi*. Most, 59–66.
- Grygiel, R.* 2008: Neolit i początki epoki brązu w rejonie Brześcia Kujawskiego i Osłoniek. Tom II. Środkowy neolit. Grupa brzesko-kujawska kultury lendzielskiej. Łódź.
- Koutecký, D. – Cvrková, M.* 2010: Únětické (mohylové) sídliště v Trmicích, okr. Ústí n. L., v tisku.
- Koutecký, D. – Cvrková, M.* 2011: Sídlíště z doby laténské až časně římské v Trmicích, okr. Ústí nad Labem, *Archeologie ve středních Čechách* 15, 891–932.
- Neustupný, E.* 2008: Časný eneolit. In: E. Neustupný (ed.), *Archeologie pravěkých Čech* 4. Eneolit. Praha, 38–59.
- Pavúk, J. – Bátora, J.* 1995: Siedlung und Gräber der Ludanice-Gruppe in Jelšovce. Nitra.
- Reszczyńska, A.* 2010: Nadłabskie osady z wczesnego okresu rzymskiego w północno-zachodnich Czechach w kontekście badania zespołu ceramicznego z osady w Trmicach-Ústí nad Labem. Praca doktorska. Uniwersytet Rzeszowski, Wydział Socjologiczno-Historyczny, Instytut Archeologii. Rzeszów.

- Sankot, P. – Zápotocký, M. 2011: Eneolitický sídlištní areál (jordanovská a řivnáčská kultura) s kruhovým objektem –rondelem v Tuchoměřicích, okr. Praha-západ, Památky archeologické 102, 59–116.
- Schlichtherle, H. 1997: Neolithische und bronzezeitliche Häuser in den Feuchtbodensiedlungen Südwestdeutschlands. Eine Übersicht. In: H. Beck – H. Steuer (eds.), Haus und Hof in ur- und frühgeschichtlicher Zeit. Abhandlungen der Akademie der Wissenschaften in Göttingen. Philologisch-historische Klasse. Dritte Folge. Nr. 218, 86–136.
- Soudský, B. 1966: Bylany – osada nejstarších zemědělců z mladší doby kamenné. Praha.
- Zápotocký, M. 1996: Raný eneolit v severočeském Polabí, Archeologické rozhledy 48, 404–459.
- Zápotocký, M. 2002: Eneolitická broušená industrie a osídlení regionu Čáslav–Kutná Hora. In: I. Pavlů (ed.), Bylany Varia 2. Praha, 159–228.

## DIE FRÜHÄNEOLITHISCHE SIEDLUNG IN TRMICE, BEZ. ÚSTÍ NAD LABEM

Im Rahmen einer archäologischen Untersuchung im Jahre 1990 wurde ein polykultureller Fundort auf dem Ostrand von Trmice (Abb. 1) entdeckt. Eine von seinen Komponenten stellt das Siedlungsareal aus der späteren Stufe der Jordansmühler Kultur dar (Abb. 2). Insgesamt sechs Objekte gehörten zu der Fundgruppe, welche die Krüge des sog. Typs Schussenried vor allem charakterisieren. In weiteren zwölf Objekten der jüngeren Kulturen wurde die frühäneolithische Keramik in Form einer Intrusion vertreten.

Die Lehmgrube Obj. 25 war die reichste an das Material, wobei der wesentliche Teil von den Typen dieser Fundgruppe aus ihrem Inhalt rekonstruiert werden konnte (Zápotocký 1995). Die restlichen Objekte und Funde, die in dieser Arbeit behandelt sind, ergänzten ihr Inventar. Das betrifft die Becher, Amphoren, Schüsseln und die Vorratstöpfe mit der Randleiste. Überdies wurde das Inventar der behandelten Fundgruppe über die Teller verbreitet (Abb. 3a-c).

In der funktionellen Hinsicht überwiegen die Vorratsgruben (4 Objekte). Weiter wurden eine Lehmgrube, ein selbstständiges Objekt sowie eine riesige Amphora, die in die Sohle eingesenkt wurde, enthüllt. Nach der Verteilung der Objekte und Funde (Abb. 4) kann die frühäneolithische Besiedlung als der wenig ausdrucksvolle Rest des Siedlungsareals längs des rechten Ufers von der Bílina in dem Band mit der Länge mindestens von 200 m und der Breite von 30–40 m interpretiert werden.

**Abb. 1.** Trmice, Bez. Ústí nad Labem. Die Flächen 1 und 2 aus der Untersuchung im Jahre 1990 auf der Karte 1: 5000. Unten: die Lage des Fundortes cca 3 km von der Mündung der Bílina in die Elbe

**Abb. 2.** Trmice. Die frühäneolithischen Objekte und die Objekte der jüngeren Kulturen mit der frühäneolithischen Intrusion auf den Flächen 1, 2

**Abb. 3a.** Trmice. Die Gestalten, die Typen und die Verzierung der frühäneolithischen Keramik aus dem Objekt 25

**Abb. 3b.** Trmice. Die Gestalten und die Typen, die in dem Typenspektrum der Keramik aus dem Objekt 25 nicht vertreten sind

**Abb. 3c.** Trmice. Die Verzierungsmotive auf der frühäneolithischen Keramik aus dem Objekt 25 und den weiteren Objekten

**Abb. 4.** Trmice. Die frühäneolithischen Objekte (1 die Lehmgrube, 2 die Vorratsgrube, 3 die in die Sohle eingesenkte Amphora) und die frühäneolithische Keramik wie die Intrusion in den Objekten der jüngeren Kulturen

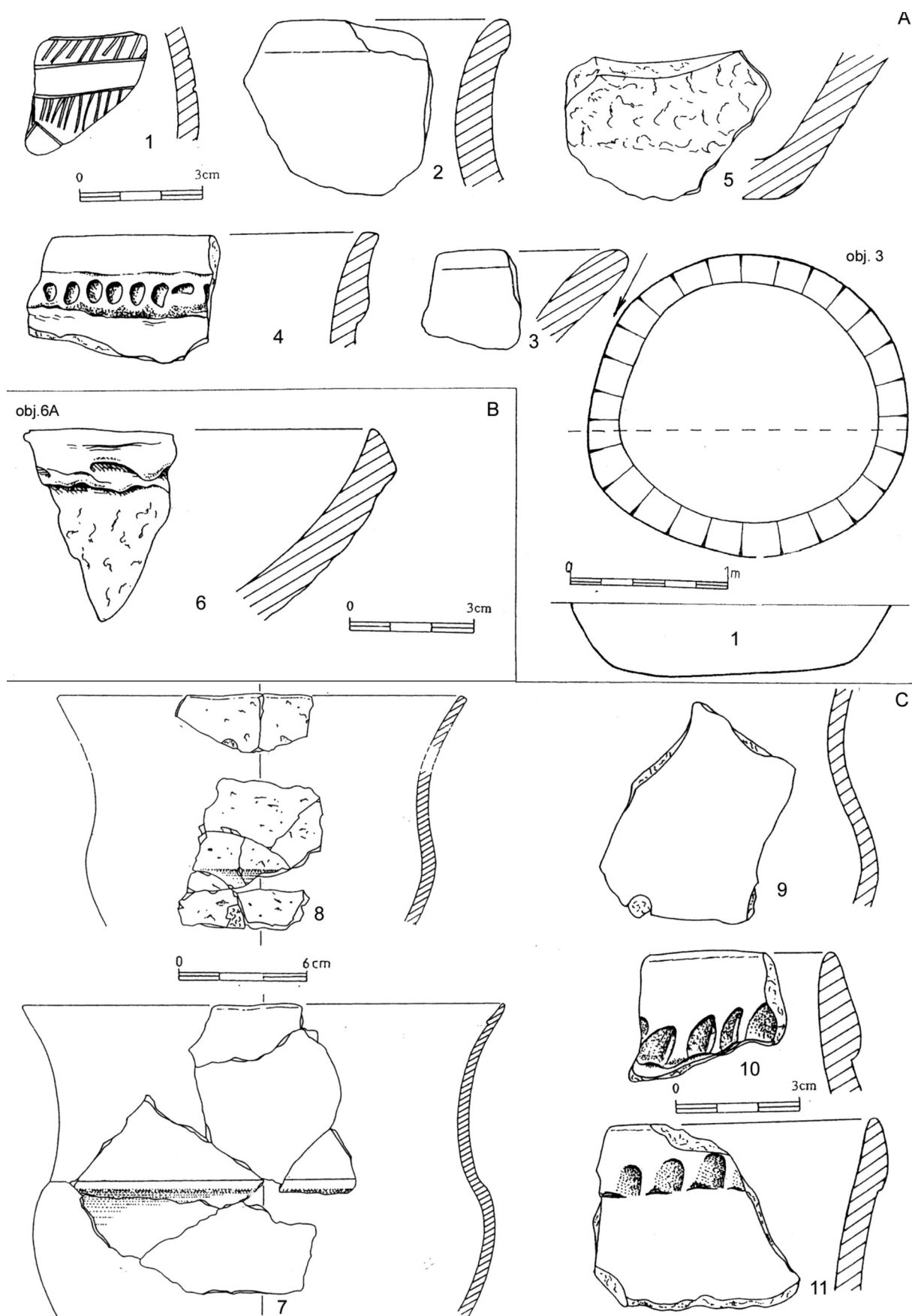
**Tabelle 1.** Trmice, die Untersuchung im Jahre 1990. Die frühäneolithischen Objekte und die Funde in den Objekten der jüngeren Kulturen: die Datierung und die Funktion der Objekte, die Keramik und die nicht keramischen Funde: BI, ŠI, KA – die geschliffene, gespaltene und Steinindustrie (Anzahl von Artefakten), KO – die Tierknochen (Anzahl von Tüten), der Lehmbewurf

**Tab. 1–8.** Trmice. Die Grundrisse und die Profile der Objekte, die Funde

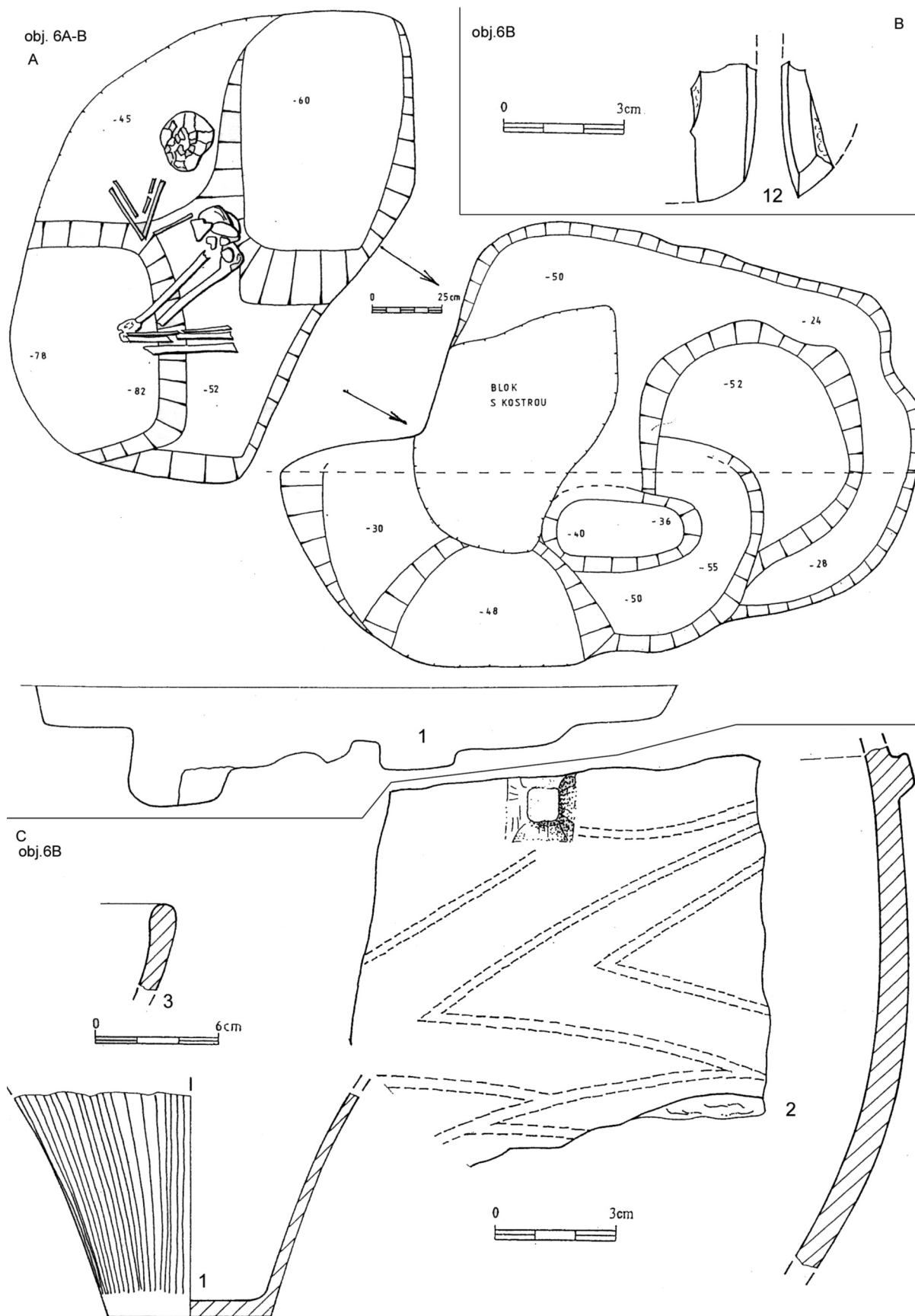
MARTA CVRKOVÁ  
MUZEUM MĚSTA ÚSTÍ NAD LABEM, MASARYKOVA 3, 400 01 ÚSTÍ NAD LABEM

DRAHOMÍR KOUTECKÝ  
ÚSTAV ARCHEOLOGICKÉ PAMÁTKOVÉ PÉČE SEVEROZÁPADNÍCH ČECH, V. V. I., JANA ŽIŽKY 835, 434 01 MOST

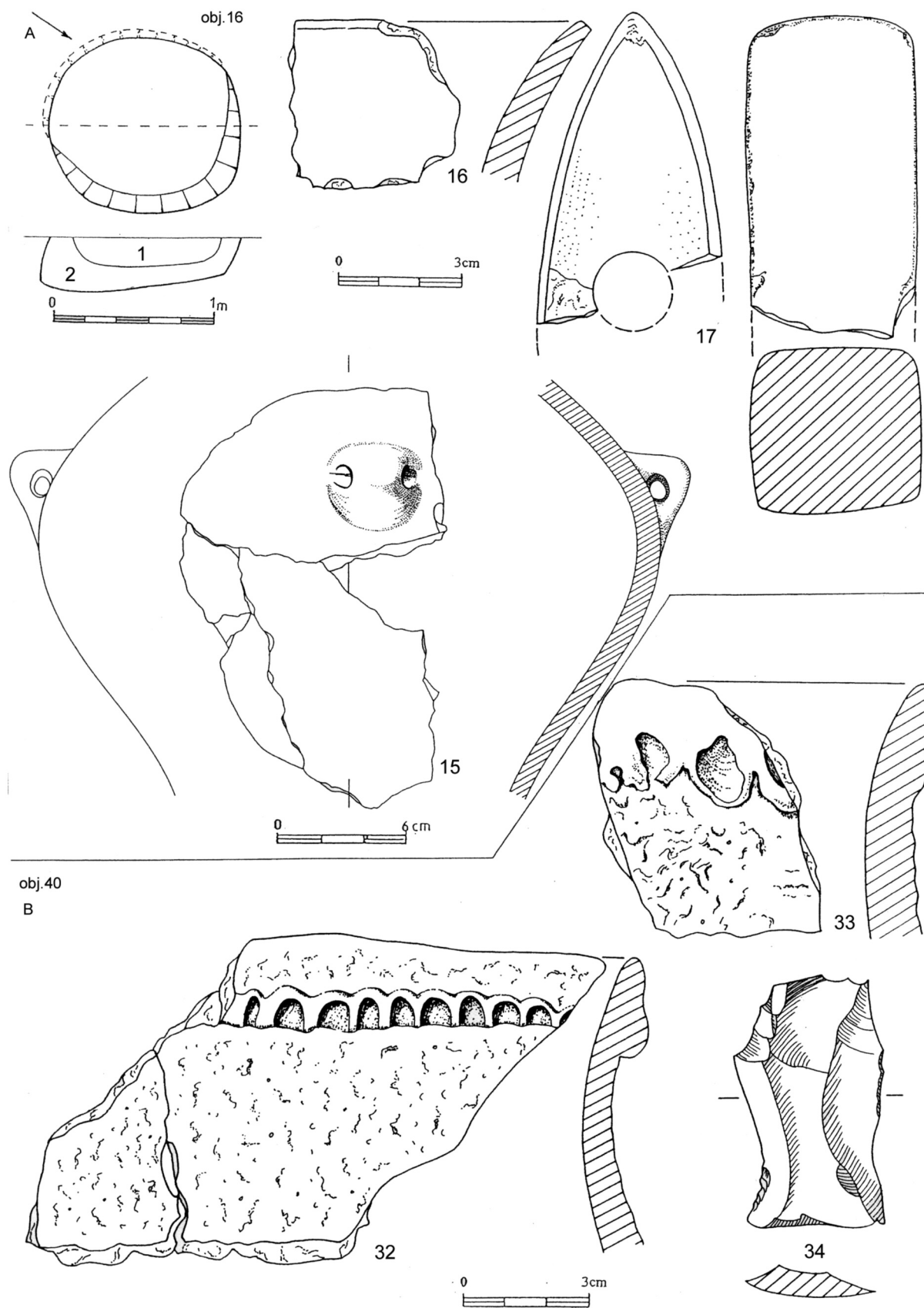
MILAN ZÁPOTOCKÝ  
ARCHEOLOGICKÝ ÚSTAV AV ČR, PRAHA, V. V. I., LETENSKÁ 4, 118 01 PRAHA 1  
zapotocky@arup.cas.cz



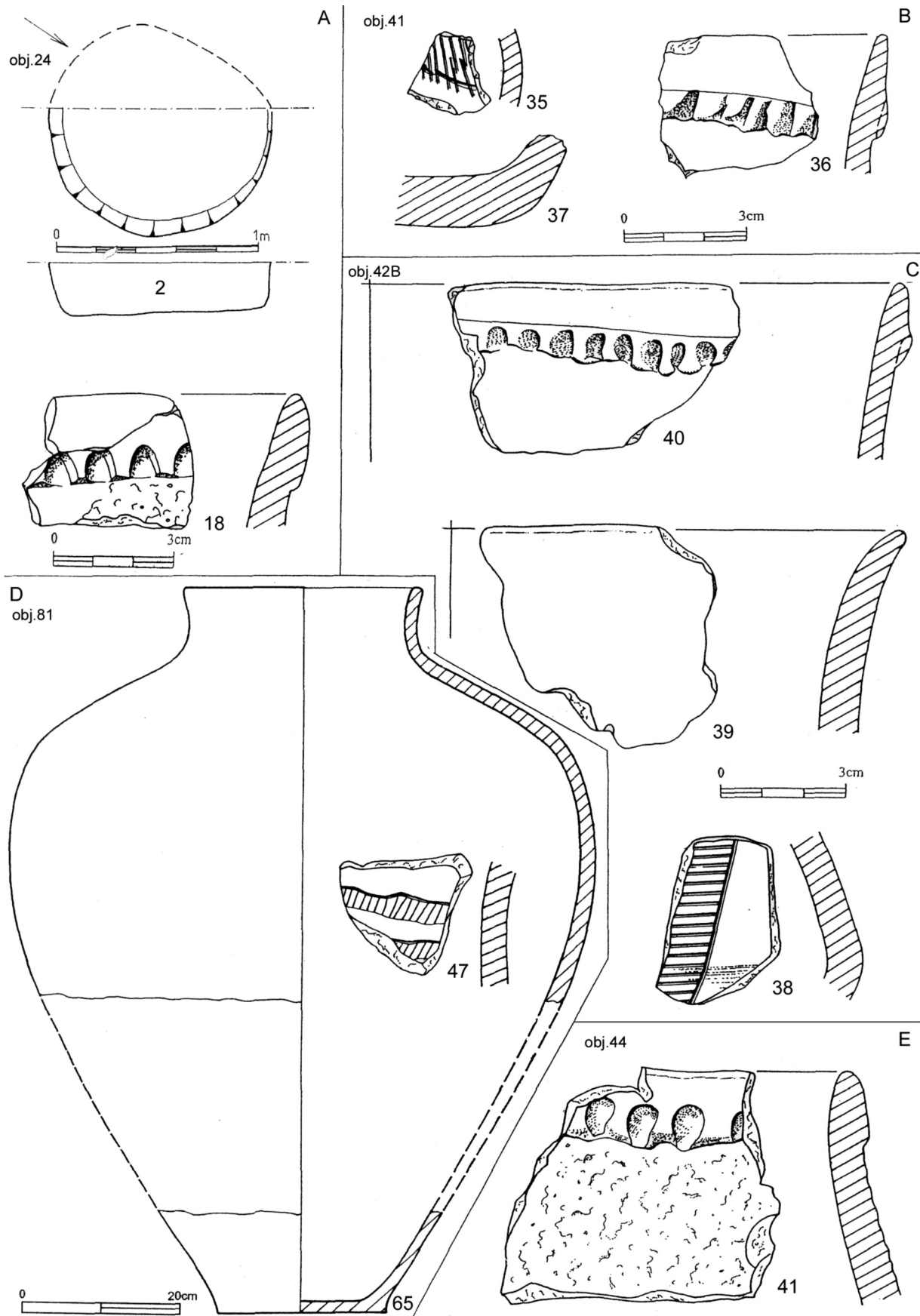
Tab. 1. Trmice. A – objekt 3; B – objekt 6A; C – objekt 6B. Kresby nálezů na tab. 1–8 M. Zápotocký



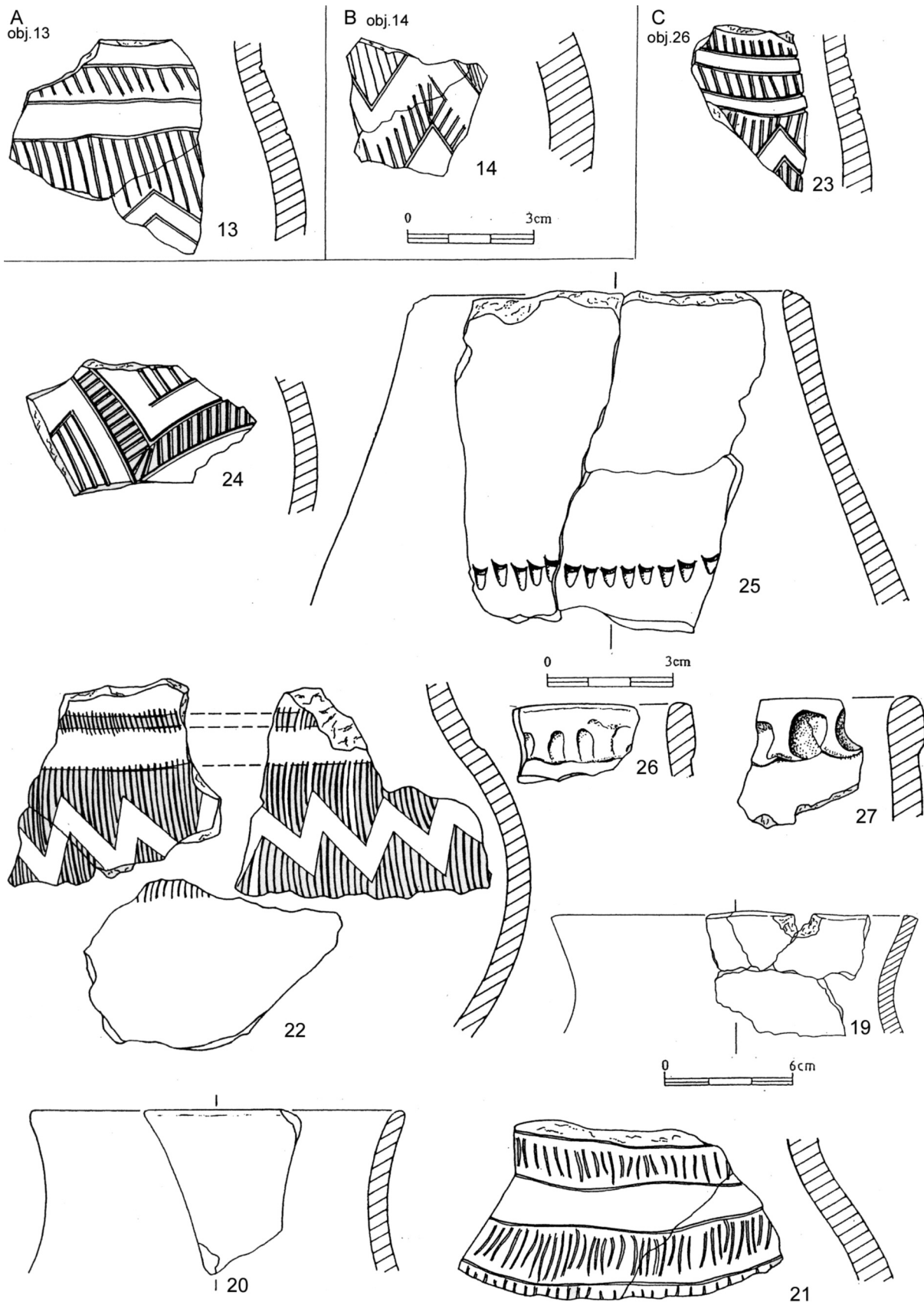
Tab. 2. Trmice. A – objekt 6A-B; B – objekt 6B; C – objekt 6B, d. římská



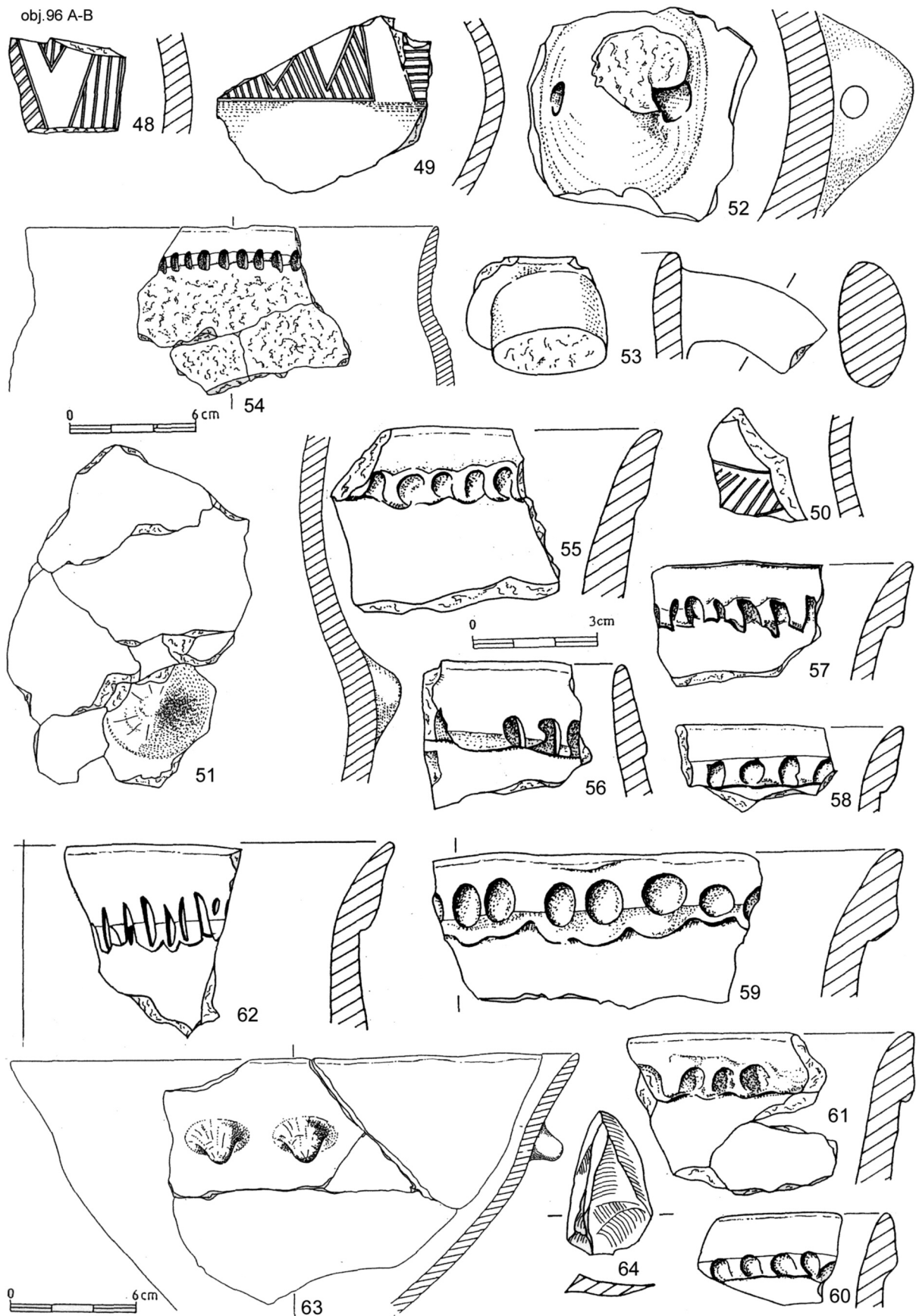
Tab. 3. Trmice. A – objekt 16; B – objekt 40



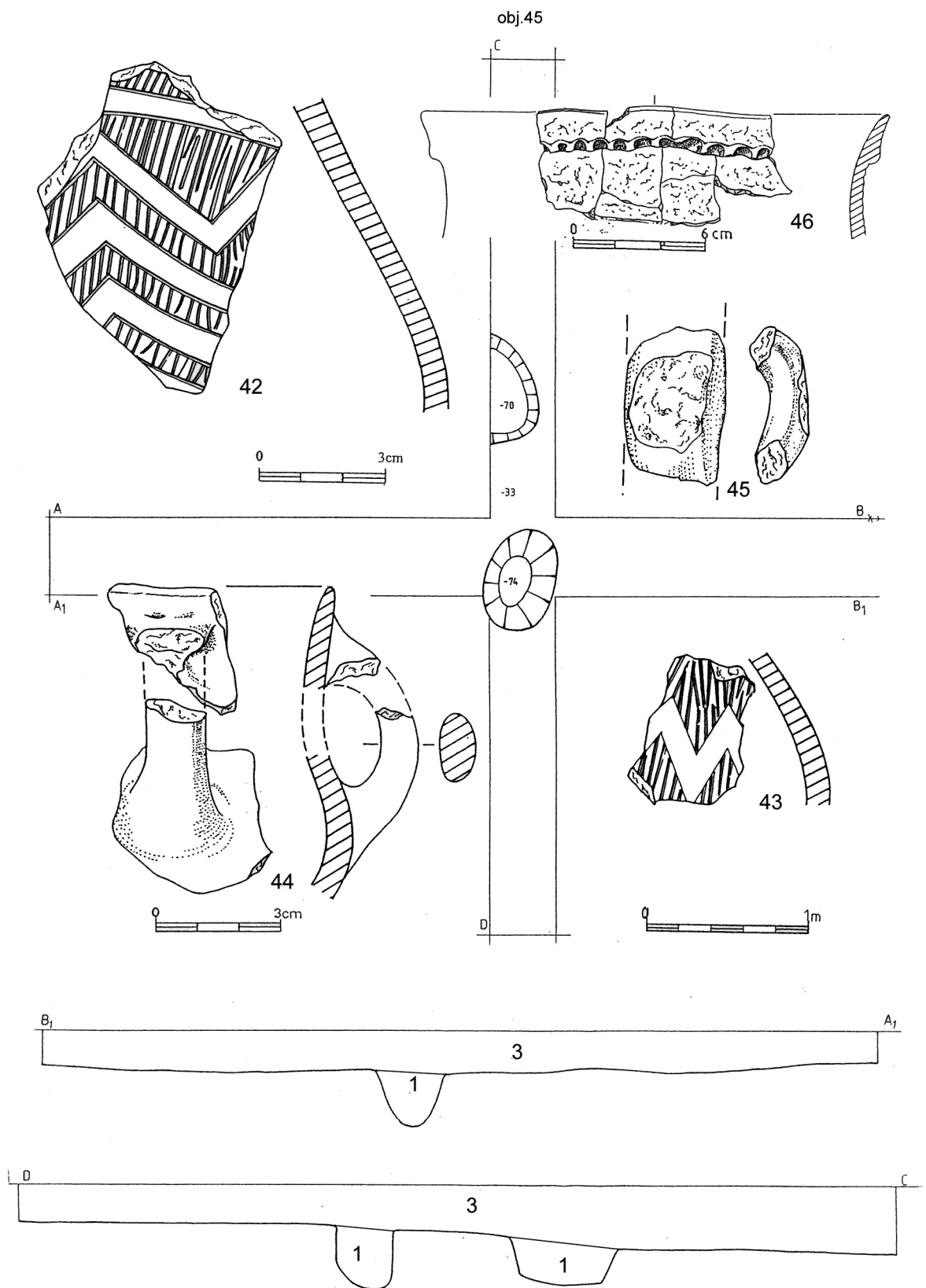
Tab. 4. Trmice. A – objekt 24; B – objekt 41; C – objekt 42B; D – obj. 81; E – obj. 44



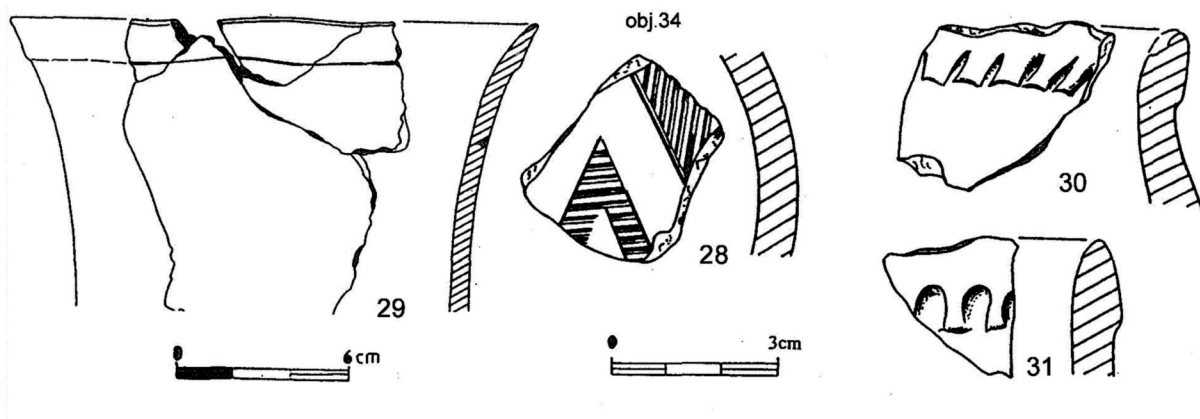
Tab. 5. Trmice. A – obj. 13; B – obj. 14; C – obj. 26



Tab. 6. Trmice. Obj. 96A-B



Tab. 7. Trmice. Obj. 45



Tab. 8. Trmice. Obj. 34, dodatek