

SOUBOR MEDAILONŮ A FENIKŮ SE SYMBOLIKOU SV. BENEDIKTA ZE ZANIKLÉHO HŘBITOVA PŘI KOSTELU SV. JANA V OBOŘE (PRAHA-MALÁ STRANA)

Martin Omelka – Otakara Řebounová

ÚVOD

Předkládaná práce navazuje na sérii studií, publikovaných v časopise *Archeologie ve středních Čechách* v letech 2007–2010, které představily čtyři typologicky různé skupiny drobných předmětů z nálezového souboru získaného při záchranném archeologickém výzkumu zaniklého hřbitova při zrušeném kostele sv. Jana v Oboře ve Šporkově ulici v Praze 1 na Malé Straně (blíže *Omelka – Šlancarová 2007; Omelka – Řebounová 2008; Omelka – Řebounová – Šlancarová 2009; 2010*). Zároveň rozvádí a upřesňuje myšlenky článku uveřejněného ve sborníku *Archeologia Pragensia* v roce 2006 (*Omelka 2006*), zaměřeného na vysvětlení symboliky požehnání sv. Benedikta a sv. Zachariáše.

Cílem studie je představit kolekci 40 nálezů drobných přívěsků náležejících do výše uvedeného souboru, jejichž námětem je postava sv. Benedikta nebo symbolika tzv. štítu a kříže sv. Benedikta. Na základě tohoto kritéria tyto přívěsky řadíme do specifické skupiny svátostek, tzv. Benediktových medailí a feniků¹ (*Fassbinder 2003, 231*). Nálezy prezentujeme ve skupinách, vytvořených na základě shodného zobrazeného motivu (tím do jisté míry i podle funkce), s důrazem na interpretaci ikonografických, datálních a výrobních souvislostí.

CHARAKTERISTIKA SOUBORU

Mezi medailonkovými a fenikovými přívěsky, které byly v rámci výzkumu zachyceny (252 nálezů),² tvoří 40 svátostek se symbolikou sv. Benedikta nebo Benediktova štítu skupinu s nejvyšším procentuálním zastoupením – její podíl zde dosahuje téměř 16 %. Z toho více než polovina (22) kusů připadá na nálezy z hrobového kontextu, 18 exemplářů bylo získáno sběrem. Ve všech případech se jedná o výrobky zhotovené z mosazi, ražené (33) nebo lité (7), zpravidla ve tvaru oválu (celkem 20 kusů) a osmi či sedmihranu (14).

Jak bylo řečeno v úvodu, spojujícím znakem těchto přívěsků je zobrazení postavy sv. Benedikta, nebo vyobrazení tzv. štítu sv. Be-

¹ Fenikem zde na základě dobové terminologie rozumíme drobný přívěsek zpravidla kulatého, oválného, ale též polygonálního tvaru, opatřený náboženským motivem a zhotovený zpravidla z tenkého plechu ražením. Tím připomínal minci, od které patrně odvodil svůj název. *Fassbinder* do skupiny Benediktových medailí a feniků započítává i přívěsky ve tvaru rovnoramenného kříže (*Fassbinder 2003, 231 a 233; tzv. Benediktovy kříže viz Omelka – Řebounová – Šlancarová 2010, 480–481*).

² Celkový počet předmětů byl vytvořen po započítání čtyř již publikovaných přívěsků ve tvaru kříže sv. Benedikta do souboru medailonů a feniků zachycených výzkumem ve Šporkově ulici (248 kusů).



Obr. 1. Položka č. kat. 576a (hrob 467) je typickou ukázkou kvalitně provedené ražby Benediktova feniku



Obr. 2. Sv. Benedikt s typickou holí zakončenou křížem na reprodukci podle vyobrazení z Metského rukopisu (1414). Tisk: sign. C. Birckhart sc. Pragae, 1. pol. 18. století. Převzato ze Štajnochr 2011, obr. 171

NEDICTI (Kříž sv. otce Benedikta). Druhou stranu svátostky zcela vyplňuje štít sv. Benedikta, složený z vnějšího opisu V.R.S.N.S.M.V.S.M.Q.L.I.V.B.IHS a kříže sv. Benedikta umístěného ve středu vnitřního pole štítu a opatřeného příznačnou trojicí zkratkových nápisů. Nápis vyplňující svislé břevno kříže tvoří písmena CSSML, nápis na vodorovném břevnu litery NDSMD, třetí zkratku písmena C S P B, rozložená vně kříže, v prostoru mezi jednotlivými rameny (vysvětlení jednotlivých zkratk viz Omelka 2006, 146–148; Štajnochr 2011, 76–77).

Svou tradiční podobu nabyt Benediktův štít nejspíše k roku 1664 (Fassbinder 2003, 239), téměř 20 let poté, co v roce 1647 baroko objevilo zázračnou moc Benediktova kříže prostřednictvím překladu díla *Enchiridion Leonis Papae* (1525) do němčiny, a v souvislosti s nalezením Metského rukopisu (obr. 3) a čarodějnického procesu ve Straubingu.⁴ Zázračná moc Benediktova feniku se původně vztahovala na ochranu před očarováním a ďábelskými úklady, postupně se rozsah jeho účinků rozšířil. Zaorával se např. do pole jako ochrana proti housenkám a jiné hmyzí havěti, také měl napomáhat rašení obilí

nedikta (obr. 1).³ V odborné literatuře se pro označení takových svátostek užívá zpravidla termínu Benediktovy medaile či feniky (*Benediktusmedaille*, *Benediktuspfennig*), což v podstatě odpovídá jejich původnímu dobovému označení. V českých dobových písemných a tištěných pramenech se lze setkat s názvem penízek či křížek sv. Benedikta, případně latinským termínem *numisma Sancti Benedicti*.

Vedle uvedené symboliky se na studovaných přívěscích poměrně často objevují postavy dalších světců, obrazy mariánských soch, nebo tzv. Zachariášovo požehnání. Na základě variability motivu byly proto mezi nálezy rozlišeny medailony a feniky ryze se symbolikou kultu sv. Benedikta a Benediktova štítu, dále medailony a feniky, kde se tato symbolika kombinovala s obrazy mariánských poutních míst, a medailony a feniky s výjevy ze života sv. Benedikta a zobrazených světců.

MEDAILONY A FENIKY S POSTAVOU SV. BENEDIKTA A SYMBOLEM ŠTÍTU SV. BENEDIKTA

Medailony a feniky, jejichž zobrazovací schéma tvoří postava sv. Benedikta na jedné a motiv Benediktova štítu na druhé straně, lze považovat za „základní“ podobu Benediktových feniků. V souboru se jich nachází 18 kusů (č. kat. 81a, 213b, 321a, 321b, 451, 467e, 487, 576a, 577, 657a, 669e, 771b, 795c, 795d, 886, 898, 1096c, 1099). Svátý Benedikt zde bývá zobrazen stojící, v mnišské kutně, s holí zakončenou křížkem v pravé ruce, v levé ruce s pohárem, z něhož vylézá had (obr. 2). Postava má zpravidla kolem hlavy svatozář a po pravé a levé straně ji opisuje vysvětlující text: CRVX. S. P. BE-

³ Štít sv. Benedikta představuje ovál, v jehož středu je umístěn tzv. Benediktův kříž (rovnoramenný kříž s mírně rozšířenými konci, s nápisem CSSML – *crux sacra sit mihi lux* – na svislém břevně, nápisem NDSMD – *non draco sit mihi dux* – na příčném břevně a písmeny CSPB – *crux Sancti Patris Benedicti* – rozmístěnými do prostoru kolem jeho ramen), který opisuje zkratka tzv. Benediktova požehnání (V. R. S. N. S. M. V. S. M. Q. L. I. V. B.), k níž bývá připojena zkratka IHS (Fassbinder 2003, 233).

⁴ V polovině 17. století byl v metském klášteře objeven rukopis z počátku 15. století (1414), s vyobrazením sv. Benedikta, které se stalo předlohou novověkých kopií. Velkou popularitu získaly Benediktovy feniky také v souvislosti s čarodějnickým procesem ve Straubingu (1647, popř. 1643), v němž šest obžalovaných čarodějnic vypovědělo, že nedokázaly získat kontrolu nad klášteřem v Metách kvůli tomu, že tam byl zahrabán jakýsi mocný (tj. Benediktův) kříž (Fassbinder 2003, 234). Od roku 1647 se rovněž zvěst o těchto událostech a moci Benediktova kříže a štítu začaly šířit prostřednictvím četných drobných tisků.

a chránit ovoce předtím, aby na ně „čarodějnice“ neseslaly lijak a kroupy. Lidé věřili, že pomocí těchto feniků vyléčí uhranutý dobytek (feniky se vkládaly do vody, kterou se dobytek napojil nebo omyl), rovněž se vkládaly do kostelních věží jako ochrana před zasažením bleskem a následným požárem (Niedermeier 1960, 74). Později jim byla kromě ochrany před černou magií připisována účinná pomoc proti moru, posedlosti zlým duchem, horečce, latíaze, epilepsii, chrlení krve, otravě nebo těžkému porodu (Fassbinder 2003, 237–238). Z těchto důvodů je lidé nosili při sobě, často uložené ve škapulíři nebo jako růžencový přívěsek.

Vedle tohoto základního provedení Benediktových feniků se v souboru nachází i další rozsáhlá skupina předmětů, u nichž dochází jak k ikonografickému, tak významovému posunu.

MEDAILONY A FENIKY KOMBINOVANÉ S MARIÁNSKÝMI OBRAZY

V první řadě se jedná o skupinu šesti svátostek, na jejichž lících jsou vyobrazeny mariánské motivy, na rubové straně symbolika spojená s kultem sv. Benedikta – č. kat. 175a, 213a, 296, 350e+571, 464b a 743.

Sběrový nález č. kat. 175a je ražený nepravidelný ovál s torzem podélného ouška, na jehož přední straně lze v náznaku rozeznat obrys horní poloviny ženské postavy v plachetce s dítětem na ruce, po obvodu téměř nečitelný opis. Na zadní straně předmětu zůstal v perlovci částečně dochován Benediktův štít, z něhož je u vnějšího obvodu opět zčásti zachovaný opis V.R. – S.M.V.S.M.Q.L.I.V.B.IHS a v hladké lince, ve středové části pole, kříž sv. Benedikta s příslušnými opisy.

Obdobný obrys horní poloviny ženské postavy v plachetce s dítětem na ruce lze rozeznat na exempláři č. kat. 296. Opět jde o ražený ovál s nedochovaným ouškem. Okraj lící strany je proveden perlovcem, ohraničeném hladkou linkou. Opis ani u této položky není zřetelný. Na rubu se částečně dochoval štít sv. Benedikta, opět v perlovci, ohraničeném hladkou linkou, přičemž z opisu u vnějšího obvodu jsou čitelná pouze dvě písmena: M a Q. Ve středové části pole je v náznaku rozlišitelný Benediktův kříž, přičemž z písmen, které ho obklopují mezi rameny lze přečíst pouze část opisu, a to písmena P a B. Samotná ramena kříže jsou nečitelná.

U obou uvedených položek se jedná o velice mělké ražby, které byly natolik vážně narušeny korozí, že nápisy jsou takřka neznatelné a nečitelné. Naštěstí samotné mariánské výjevy jsou alespoň v obrysu zřetelné, a jelikož se jedná o jedno z nejznámějších mariánských vyobrazení na našem území, tedy obraz Panny Marie Pomocné (Pasovské) (obr. 4), bylo možné výjevy na obou medailonech ztotožnit s touto předlohou.

Další svátostku č. kat. 213a představuje litý ovál s příčným ouškem (obr. 5). Na jedné straně nese obraz trůnící korunované madony v plachetce, na jejíž levé noze lze rozeznat postavu korunovaného Ježíška. Madona i Ježíšek mají nad hlavou svatozář. Z opisu se zachovalo: MARIA PATONA ETT. Na druhé straně se v hladké lince nachází vousatá mužská postava v řádovém rouchu se svatozářím kolem hlavy, orientovaná vpravo. Pravou ruku má řeholník pokrčenou a vzpřímeným ukazováčkem ukazuje na „text“ v rozevřené knize. Knihu přidržuje anděl. Za postavou je rozlišitelná berla s dovnitř zatočenou zdobenou hlavicí. Z opisu se dochoval pouze zlomek světcova jména: BENEDIC. Svátostka č. kat. 213 je již sice výrazně hůře čitelná, právě pro narušení korozí, přesto lze přečíst část zkráceného opisu MARIA PATONA ETT, umístěného kolem trůnící madony s Ježíškem, a ten následně doplnit na MARIA PATRONA ETTALLENSIS („Marie Patronka Ettalská“) (obr. 6).



Obr. 3. Výřez z barokního tisku zachycuje klasické vyobrazení kříže svatého Benedikta. Etnografické oddělení Historického muzea Národního muzea, Sbirka Ignáce Tabarky, sign. č. 72825



Obr. 4. Kopie obrazu Pany Marie Pomocné z benediktinského kláštera v Kladrubech z 18. století. Foto Martin Omelka



Obr. 5. Marie Ettalská na medailonu č. kat. 213a (hrob č. 132)



Obr. 6. Marie Ettalská. Fotoreprodukce. Svatý obrázek, Německo, 20. století



Obr. 7. Fenik s vyobrazením Marie Albendorfské. Jedna část medailonu byla nalezena v druhotné pozici překopaného hřbitovního horizontu, druhá jako součást hřobové výbavy konkrétního pohřbu



Obr. 8. Marie Albendorfská na kolorovaném tisku z 19. století. Tisk: W. Hoffmann, Praha. Muzeum Varnsdorf. Převzato z http://muzeum.varnsdorf.cz/muzeum/2007li-dove_zboznosti.htm

Čtvrtý nález, č. kat. 350e, je vlastně pouze drobným fragmentem spodní části raženého oválu, na němž se v perlovci (ohraničeném hladkou linkou) zachovala spodní část stojící postavy a po její levé straně tři písmena ARI. Protilehlá strana má ve středové části pole rozlišitelný pouze náznak kříže sv. Benedikta. Samotné opisy na kříži jsou nezřetelné. Zlomkem stejného raženého oválného medailonu je položka č. kat. 571 (obr. 7), s dochovaným podélným ouškem. Na líci, v perlovci ohraničeném hladkou linkou, lze u ní rozeznat horní část stojící korunované madony, která má na levé straně umístěnou postavu také korunovaného Ježíška. U vnějšího obvodu lze přečíst torzo opisu AL_ENDO_ _ . Na rubu předmětu, v perlovci u vnějšího obvodu je částečně zachovaný štít sv. Benedikta s torzem opisu, z nějž se zachovala pouze skupina písmen a symbolů H.G.F+B.F.R.S.MRA. Ve středové části pole je umístěn štít sv. Benedikta s křížem sv. Benedikta (opět dochované jen zčásti). Z opisu štítu u vnějšího obvodu písmena lze přečíst písmena V_ _ _ _ _ _ .Q.L.I.V.B.IHS, ve středové části pole mezi rameny písmena C S P a v ramenech kříže skupinu písmen CSSM na svislém břevnu, na vodorovném břevnu NDSMD.

Na prvním zlomku lze rozpoznat pouze tři písmena ARI, na druhém pak část opisu AL mezera ENDO. Přestože se na začátku rozboru zdálo, že není šance tento nápis správně doplnit a ztotožnit s příslušným poutním místem, jelikož variant a možností bylo zkrátka příliš, pomohla částečně náhoda. Při neustálém prohlížení zlomků ve snaze o logické doplnění nápisu bylo najednou zřejmé, že fragmenty nalezené na lokalitě cca deset metrů od sebe (jeden byl nalezen v porušeném hřobovém kontextu a druhý v historicky přemístěném zásypovém

hřbitovním horizontu v jiné sondě) k sobě patří. Ani potom ale nebylo jasné, jak má nápis správně znít. Text se podařilo nakonec doplnit podle „analogického“ medailonu z výzkumu I. Borkovského z kostela sv. Františka na Starém Městě pražském (Soukupová 2011, obr. 394) a dobových náboženských tisků (obr. 8). Na základě spojení těchto indicií a podkladů se podařilo rekonstruovat větu na prosté znění MARIA ZV ALBENDORF, tedy „Marie z Vamberč“.

Nejkvalitněji dochovaným kusem, byť s odlomeným podélným ouškem, je nález č. kat. 464b (obr. 9). Jedná se o ražený ovál, na jehož přední straně je v trojici hladkých linek skvostně provedena trůnící korunovaná madona v plachetce z frontálního pohledu, která má na klíně umístěnu ležící postavu korunovaného Krista (Pieta). Madona i Kristus mají nad hlavou svatozář.

Opis se tentokrát zachoval celý a zní MR DOLOROSA. AD. S. IACOBVM. PRAGÆ. Na velice dobře zachovalém předmětu si tak můžeme vedle kvalitně provedeného vyobrazení madony s Kristem sejmutým z kříže v náručí, snadno doplnit text na MATER DOLOROSA AD SANCTVM IACOBVM. PRAGÆ, tedy na větu „Matka Bolestná od svatého Jakuba v Praze“ (obr. 10). Na zadní straně se nachází opět výtečně zachovaný a po rytecké stránce skvěle provedený štít sv. Benedikta, na němž jsou dochovány veškeré detaily. V trojici hladkých linek u vnějšího obvodu lze číst písmena i s patřičnými dělítky V.R.S. N.S.M.V.S.M.Q.L.I.V.B.IHS.; ve středové části pole pak rozeznat kříž sv. Benedikta a přečíst opis vnitřního pole C S P B a písmena umístěná uvnitř svislého (CSSML) a vodorovného (NDSMD) břevna.

Jen o něco méně zachován je i poslední drobný medailon č. kat. 743 (obr. 11). Jedná se o litý ovál s příčným ouškem. Na jeho přední straně, v trojitě hladké lince, lze rozeznat trůnící madonu zepředu. Madona drží v pravé ruce jablko a v klíně má umístěného Ježíška. Opis je zachován M.D.MON.SER. Zkratku nápisu M.D.MON.SER lze doplnit na větu MATER DOMINI MONTIS SERRATI, tedy na nápis „Matka Boží Montserratská“ (obr. 12). Na zadní straně v trojitě hladké lince je vyobrazena stojící postava s holí v pravé a knihou v levé ruce. Po pravé a levé straně postavy lze číst opis S.BENE..ORA.PRO.N. (*Sancte Benedicte Ora pro nobis – Sv. Benedikte, oroduj za nás!*)

Lze tedy konstatovat, že nejčastěji je v této části souboru zastoupeno vyobrazení Panny Marie Pomocné, která je zpodobněna na dvou exemplářích (č. kat. 175a a 296). Zbývající typy P. Marie jsou zastoupeny po jednom exempláři. Konkrétně se jedná o vyobrazení Panny Marie Albendorfské (350e + 571 – jak již bylo řečeno, medailon se skládá ze dvou kusů nalezených každý v jiné sondě, v případě č. kat. 571 jde o nález z hrobového kontextu), Ettalské (č. kat. 213a), Jakubské (č. kat. 464b) a Montserratské (č. kat. 743).



Obr. 9. Fenik s vyobrazením Piety z kostela sv. Jakuba v Praze (položka č. kat. 464b)



Obr. 10. Výřez z mědirytu J. Prentla z roku 1675 s vyobrazením Piety. Převzato z Royt 2011, 296



Obr. 11. Medailon s Marií Montserratskou. Položka č. kat. 743 (hrob 612)



Obr. 12. Trůnící madona z kláštera Montserrat je předlohou mnoha kopií. Jednou z nejznámějších na našem území je socha Panny Marie Montserratské na Bezdězi. Převzato z Royt 2011, str. 322

Určení mariánských předloh na popisovaných medailonech bylo provedeno na základě ikonografického a epigrafického rozboru vyobrazení a nápisů, což byl nezdárka značný problém. Popisované exempláře byly převážně silně narušeny korozi, jejíž rozsah byl znásoben bezprostředním kontaktem s rozkládajícími se lidskými ostatky a zároveň znásoben materiálem (zpravidla mosazí), ze které byly medailony vyrobeny a který v přítomnosti organických činitelů poměrně rychle a výrazně degraduje. Navíc malý prostor na medailonech nutil dobové rytce razidel či licích forem do nápisových zkratek, a to v takové v takové míře, že v některých případech se z nápisu určující lokalitu šíření svátostky použilo pouze jedno či dvě první písmena z patřičného slova či slov. V některých případech byl opis či nápis vynechán úplně a nezbyla než možnost zařadit medailon jen podle ikonografického motivu.

Dále je možno shrnout, že medailony s P. M. Montserratskou a Ettalskou lze bezpečně spojit s příslušnými benediktinskými kláštery, zatímco u zbylých „medailonů“ lze vysledovat přímou souvislost s jednotlivými odnožemi františkánského řádu a jejich poutními místy.

Z hlediska ikonografie rubových stran lze tyto předměty dále rozdělit do dvou základních skupin, a to na medailony s vyobrazením Benediktova štítu (celkem se jedná o čtyři kusy s vyobrazeními Panny Marie Pomocné, Jakubské a Albendorfské), a na medailony s vyobrazením postavy, či části postavy, sv. Benedikta (tato vyobrazení jsou na exemplářích s Marií Montserratskou a Ettalskou).

Z tohoto rozdělení následně pro nás vyplývá důležitá skutečnost, že zatímco benediktinské medailony splňují svou ikonografií prvoplánově podmínky pro funkci medailonů poutních, tedy medailonů uvádějících ve známost mj. poutní místo (sv. Benedikt a příslušné vyobrazení Marie mají sice svůj nesporný ochranný význam, primární je tu však zviditelnění příslušného poutního místa, a tím i samotného benediktinského řádu, který příslušné místo spravoval), u františkánských svátostek byla pravděpodobně symbolika štítu sv. Benedikta připojena k příslušnému mariánskému obrazu hlavně z důvodu ochranné protimorové funkce a její užití na fenících šířených františkány je pravděpodobně více spojeno se samaritánskou činností řádu v průběhu morových epidemií 18. století.

Víra ve schopnost Panny Marie pomáhat katolickým věřícím prakticky za každé situace se odrazila v obrovském rozmachu nejen tradičních, ale i nových regionálních mariánských poutních míst v průběhu sedmáctého a osmáctého století. Tento rozkvět byl dále spojen s jistou ochrannou specializací jednotlivých milostných mariánských obrazů a soch nacházejících se právě na regionálních poutních místech. Stejně tak jako se lišila podoba milostných vyobrazení na těchto lokalitách, lišily se i představy věřících o schopnostech účinné ochrany jednotlivých zpodobnění, přičemž předpokládané schopnosti mariánských vyobrazení zpravidla vycházely z legend spojených se vznikem daných poutních míst.

Vyobrazení Marie Pasovské (Pomocné) na položkách č. kat. 175a a 296, která jsou napodobeninou významného Cranachova obrazu, tak souvisela zejména v době třicetileté války s četnými náboženskými poutěmi zaměřenými na vyprošení ochrany před válečnými pohromami. Zpodobnění Marie Albendorfské má spojitost, mimo jiné, s legendou z 12. století. Ta vypráví, že v místě poutního místa měl nevidomý Jan z Ratna znovu nabýt zrak, když se jeho očím zjevila postava Panny Marie. Zázračná moc Vamberčické Madony se tedy vztahovala zejména na léčbu chorob očí. Stejně tak lze vysledovat legendy k předlohám medailonů s Marií Ettalskou (č. kat. 213), Montserratskou (č. kat. 743) či Jakubskou (č. kat. 464b). Posledně jmenovaná Marie, resp. socha Piety z pražského staroměstského kostela, měla např. pomáhat proti bolesti hlavy, očním nemocem, špatnému vidění, nemocem nosu, „nedostatku“ tváře a krku, bolestem zubů, nemocem srdce, rukou, bolestí zad a „ledví“, vzteklině, úrazům, dně, bolestem prsů nebo při porodu.

MEDAILONY A FENIKY S VÝJEVY ZE ŽIVOTA SVATÉHO BENEDIKTA A DALŠÍCH SVĚTCŮ

Dalším okruhem zastoupeným v nálezovém souboru vedle mariánských obrazů jsou medailony a svátostky s vyobrazením světců případně výjevů z jejich života. Celkem se na těchto předmětech objevuje osm postav, a to sv. Benedikt, Bernard, Josef, Kristus, Marie, Scholastika, Šebestián a Zachariáš. Z výjevů pak Smrt sv. Benedikta, Benedikt čtoucí z řehole a Svatá rodina (vyobrazení stojící postavy svatého Benedikta zde rozebírat nebudeme, jelikož již bylo popsáno výše, u vyobrazení Krista a Marie se z téhož důvodu zaměříme pouze na Marii coby součást Svaté rodiny).

Pakliže se snažíme alespoň částečně rozklíčovat ikonografii medailonů a feniků s benediktinskou symbolikou nalézajících se ve sledovaném souboru, je nutné si v první řadě připomenout alespoň základní životopisné údaje sv. Benedikta. Pro naše potřeby bude v první fázi stačit konstatování, že jde

o zakladatele benediktinského řádu narozeného kolem roku 480 v Nursii, že pocházel z patricijské rodiny, krátce studoval v Římě, odkud ale záhy pro nesouhlas s příliš světským městským životem odešel. Následně prožil několik let jako poustevník v jeskyni u zříceniny Neronova paláce a umělého jezera v Subiacu, odkud byl povolán mnichy z nedalekého kláštera ve Vicovaro u Tivoli na místo opata. Zde měl Benedikt působit přibližně do roku 510, ale po zásadních neshodách s ostatními řeholníky komunitu opustil a znovu se vrátil do své jeskyně, kde tentokrát vychovával děti z římských vládnoucích rodin ke skromnosti a pokoře. V tomto období také pomáhal zakládat kláštery, do kterých uváděl své následovníky. Po určité době byl z „poustevný“ v Subiacu vypuzen knězem spravujícím danou oblast (někdy se hovoří o nepřátelství kněze Florentia) a odešel na Monte Cassino, kde v letech 529 až 530 založil klášter a následně sestavil vlastní regule. Benedikt nakonec skonal roku 547 právě v benediktinském klášteře Monte Cassino a byl pohřben vedle své sestry Scholastiky, zakladatelky ženské větve benediktinského řádu (Ravik 2006, 626–628).

Benedikt a štít sv. Benedikta

Pro nás jsou důležité hlavně ty okamžiky z Benediktova životopisu, které se následně objevují v ikonografické podobě na jednotlivých medailonech. V první řadě musíme připomenout nejčtenější vyobrazení Benedikta jako stojícího vousatého muže s puklým pohárem v jedné ruce (ze kterého vylézá had) a s holí zakončenou křížem v druhé ruce, které se s určitostí nachází na 21 položkách (jedná se o č. kat. 16d, 81a, 213b, 279a, 321a, 321b, 350c, 451, 467e, 487, 534, 576a, 577, 657a, 669e, 795c, 795d, 886, 898, 1096c, 1099), u tří položek je toto vyobrazení velice pravděpodobné, ale pro špatnou zachovalost svátostek ho nelze konstatovat jednoznačně (174, 464a, 771b).

Námět připomíná již naznačenou roztržku Benedikta, opata kláštera ve Vicovaro, s ostatními mnichy. Řeholníci, kteří nebyli spokojeni s jeho způsobem vedení klášterního života (Benedikt se jim zdál příliš přísný) se rozhodli, že ho otráví, a tím se zbaví požadavku na „přehnané odříkání“. Do poháru s vínem určeného pro opata proto tajně nasypali jed. Benedikt pohár od řádových bratří přijal, ale před pozřením obsahu jej přežehnal křížem. V tom okamžiku měl dle legendy pohár puknout, otrávené víno vytéci, a Benedikt si tak uchovat život. Jen pro doplnění, hůl zobrazovaná v druhé ruce světce byla symbolem jeho opatské hodnosti a v našem souboru je u předmětného typu svátostky vyobrazena zpravidla se zakončením v podobě kříže, v případě přívěsků 213a, 513 a 793 v podobě berly.

Vedle ikonografického znázornění příběhu, můžeme odkaz na stejnou příhodu dešifrovat i ve zkratkách umístěných na rubové straně svátostek při obvodu a ve středové části štítu sv. Benedikta (viz rozbor textu na štítu *Omelka* 2006, 148), kde je totožná verze příběhu převyprávěna dobovým, vzletně symbolickým jazykem. Na svátostkách z našeho souboru, které plnily funkci Benediktových feniků, jsou to veškeré položky se stojícím Benediktem s pohárem na lícové straně (č. kat. 16d, 81a, 213b, 279a, 321a, 321b, 350c, 451, 467e, 487, 534, 576a, 577, 657a, 669e, 795c, 795d, 886, 898, 1096c, 1099), včetně těch s jednoznačně do detailu nerozlišitelnou lícní stranou (174, 464a, 771b), a i položky, na kterých Benedikt místo poháru drží knihu (č. kat. 743). Položky č. kat. 16d, 279a a 534 mají navíc k ikonografickému a písemnému líčení základní verze legendy o pokusu vraždy sv. Benedikta připojeny i latinské zkratky prezentující Zachariášovo požehnání, o jehož funkci a formě umístění na medailonech se ještě zmíníme.

O poznání vznešenější než příběh opisující pokus o vraždu je právě vyobrazení Benedikta s odkazem na Benediktovy regule. Zpravidla se jedná o výjev kdy je vousatá mužská postava zobrazena do pasu (Benedikt), v řádovém rouchu, se svatozáří kolem hlavy



Obr. 13. Benedikt ukazující na regule řádu je hlavním motivem jedné strany medailonu z hrobu 415 (položka č. kat. 513)



Obr. 14. Velice podobné gesto můžeme vidět i na výjevu obrazu téhož světce od malíře Daniela Grana z roku 1736. Převzato z Cassanelli – López-Tello García 2007, 369

a s pokrčenou pravou rukou spolu se vzpřímeným ukazováčkem ukazujícím na „text“ v rozevřené knize. Benedikt s otevřenou knihou je zachycen celkem na čtyřech litých medailonech (č. kat. 208, 213a, 513 a 793). Knihu mu často přidržuje anděl. Za knihou bývá umístěna buď berla, opět jako symbol opatské hodnosti, nebo štít svatého Benedikta. Výjimečně jsou použity oba symboly najednou. Výjev bývá navíc doplněn opisem S. P. BENEDICTVS, případně jeho variantou (obr. 13).

Jak již bylo naznačeno, jedná se v tomto případě o medailony, které měly svým držitelům, vedle „obecné“ ochranné funkce, připomenout význam Benedikta coby zakladatele řádu benediktinů, dále

zakladatele kláštera na Monte Casinu a autora regule nazvané *Regula Benedicti*, která v sedmdesáti třech kapitolách a prologu stanovila pravidla pro život benediktinské komunity a jejíž základní myšlenkou byla zásada *Ora et labora*, modli se a pracuj (obr. 14).

Až na tvarově netypicky provedenou položku č. kat. 208 (svátostka ve tvaru srdce) zobrazující Benedikta s otevřenou regulí na jedné a štítem sv. Benedikta ve zdobné volutě na druhé straně, kterou lze s jistou rezervou chápat jako poněkud konvenci se vymykající Benediktův fenik, lze konstatovat, že u dalších tří předmětů se jedná o medailony, kde je ochranná funkce částečně potlačena ve prospěch funkce propagačně výchovné.

Položka č. kat. 213a byla probrána výše, a proto si zde pouze připomeňme, že se jedná o litý oválný medailon s vyobrazením „milostného“ obrazu z benediktinského kláštera Ettal.

Regule sv. Benedikta, sv. Bernard a sv. Scholastika

Další dva medailony, č. kat. 513 a 793, jsou předměty, na nichž vyobrazení Benedikta s otevřenou regulí a štítem na jedné straně doplňují na druhé straně postavy dalších světců. U položky č. kat. 513 (obr. 15) lze v trojitě hladké lince rozeznat horní polovinu ženské postavy v řádovém rouchu se svatozářím kolem hlavy. Postava je z profilu a orientovaná vpravo. Pravou rukou má řeholnice pokrčenu a v sevřené dlaní drží kruzifix, nad jehož vrcholem se vznáší holubice (obr. 16). Z opisu jsou zachovalá pouze poslední dvě písmena a to CA. Položka č. kat. 793 pak má na druhé straně v dvojité hladké lince vyobrazenou horní polovinu mužské postavy v řádovém rouchu



Obr. 15. Obraz Scholastiky je umístěn na druhé straně medailonu z hrobu 415 (položka č. kat. 513)



Obr. 16. Grafickou předlohu modlící se Scholastiky vytvořil Gilles Rousselet (1614–1686). Převzato z *The Metropolitan Museum of Art, New York*, <http://www.metmuseum.org/collections/search-the-collections/90059271>



Obr. 17. Medailon s vyobrazením sv. Bernarda je charakteristický použitím symboliky nástrojů Kristova umučení, které drží světec v náručí. Položka č. kat. 793 (sběr)



Obr. 18. Prakticky stejná scéna je znázorněna i na výřezu tisku ze sbírek Národního muzea (sign. 72825, Národopisné oddělení Národního muzea)

se svatozáří kolem hlavy orientovanou vlevo, kdy tato figura drží v náručí symboly umučení Krista a při okraji medailonu se nachází opis SANCTVS BERNARD_S ABBAS, česky tedy „svatý Bernard, opat“ (obr. 17 a 18). Přestože u předchozího medailonu se opis dochoval jen velice částečně, je jisté, že řeholníci můžeme ztotožnit s vyobrazením svaté Scholastiky a ono CA jsou poslední dvě písmena latinské varianty jejího jména. Nyní tedy zůstává otázka, proč jsou k svatému Benediktu připojeny právě tyto dvě osobnosti. Což je vlastně velice prosté. Jak benediktinky, tak cisterciáci postavili základ svých řeholí na snaze co nejvěrněji „následovat“ reguli sv. Benedikta. Z toho se dá usuzovat, že tyto dva medailony nemají svůj původ přímo v okruhu benediktinských klášterů, ale spíše že se jedná o výrobky spojené s benediktinkami a cisterciáky, kteří se vedle propagace svých řádových světců odvolávají na kořeny (Regule sv. Benedikta), z nichž jejich řádová společenství vychází.

Vedle typu s otevřenou knihou se v souboru nachází i svátostka, na které je Benedikt vyobrazen jako stojící mnich s holí s křížovým zakončením, kdy v levé ruce drží místo poháru zavřenou reguli (č. kat. 743). Na rozdíl od většinového způsobu vyobrazení Benedikta s puklým pohárem je medailonů s výjevem regule podstatně méně. Jedná se zpravidla o medailony spojené s řádem benediktinů a ne pouze o ochranné svátostky s funkcí Benediktova feniku. Přesto i ji lze zařadit mezi Benediktovy medaile a feniky.

Smrt a Nanebevzetí sv. Benedikta

Poslední vyobrazenou scénou ze života svatého Benedikta je okamžik jeho nanebevzetí, tedy okamžik závěru jeho životní pouti. Na poměrně značně zkorodovaném osmihranném raženém předmětu (č. kat. 467b) je rozeznatelný výjev, kdy v řadě za sebou stojící mniši podpírají umírajícího Benedikta oblečeného v řádové roucho (obr. 19 a 20). Celá skupina pak stojí před oltářem, u něhož lze rozeznat kněze s knihou v ruce a poblíž stojícího ministranta. Nad výjevem se v náznaku vznáší postava Boha Otce, který otvírá Benediktovi Království nebeské. Vedle Boha Otce je umístěno klasické oválné provedení štítu sv. Benedikta.

Svatá rodina

Na druhé straně svátostky (č. kat. 467b) lze rozpoznat v zdobném ohraničení trojici postav vedoucích se za ruce. Nad prostřední, dětskou postavou se vznáší holubice a ještě výše nad holubicí se z mraků vyklání mužská hlava. Jednotlivé postavy mají nad hlavou svatozář. Holubice a „hlava“ jsou obklopeny paprsky (obr. 21).



Obr. 19. Pouze v náznaku je dochované vyobrazení Nanebevzetí svatého Benedikta na feniku č. kat. 467b



Obr. 21. Druhá strana feniku č. kat. 467b zachycuje výjev Návratu Svaté rodiny z Egypta



Obr. 20. Kvalitní provedení tootožného výjevu můžeme vidět na rytině z roku 1660. Převzato z Cassanelli – López-Tello García 2007, 371



Obr. 22. Jedním z autorů, který ve své tvorbě tento motiv zachytil, byl i Karel Škréta. Původní předloha použité kompozice byla ale vytvořena Petrem Pavlem Rubensem. Převzato ze Stolárová – Vlínas 2010, 79

V tomto případě se jedná o klasické zpodobnění Svaté rodiny, tedy Marie a Josefa vedoucího mezi sebou Krista, nad nímž se vznáší „Duch Svátý“ v podobě holubice (*obr. 22*) a v oblacích je rozpoznatelný „Bůh Otec“. Jinak řečeno, je zde vedle Svaté rodiny (vzoru katolických rodin) výtvarně zdůrazněna i trojjedinost Boží.

Obdobné provedení totožného výjevu, i když ve velmi špatném stupni zachovalosti, se nachází také na položce č. kat. 739b. Zde je ale vyobrazení kombinováno, na druhé straně, s klasickým, oválným provedením štítu sv. Benedikta.



Obr. 23. Na první pohled výrazný fenik (položka č. kat. 791, hrob 649) ve tvaru kříže s motivem sv. Šebestiána



Obr. 24. Svatý Šebestián je vyobrazen v obdobné pozici jako na svátostce i v graduálu z Louky datovaném k roku 1499. Převzato z *Krásy* 1990, 362

Svatý Benedikt a svatý Šebestián na křížových závěscích

Posledním ikonograficky znázorněným světcem připojeným k Benediktově symbolice v našem souboru je svatý Šebestián. Nachází se pouze na dvou nálezech (č. kat. 786a a 791), které jsou spolu s položkami 16d a 279a specifické tvarem rovnoramenného kříže. Tyto předměty již byly popsány (*Omelka – Řebounová – Šlancarová 2010*, 480–481), proto si zde připomeňme pouze základní údaje. Jedná se o drobné křížky ražené z mosazi, které jsou v avizované práci zařazeny do skupiny 36, zahrnující předměty se symbolikou sv. Benedikta. Je pro ně charakteristická výzdoba tvořená na lícové straně písmeny tzv. Zachariášova požehnání, na rubové straně motivem Benediktova kříže a požehnáním sv. Benedikta. V centrálním medailonu na lícové straně těchto svátostek je znázorněn buď sv. Benedikt (položky č. kat. 16d a 279a) se svými atributy (křížem a pohárem, z něhož vylézá had), nebo sv. Šebestián, zasažený šípy. Položky č. kat. 786a a 791 odpovídají variantě se sv. Šebestiánem (*obr. 23 a 24*).

Obměnou světce se liší rovněž nápis na patě křížů – objevuje se vždy jméno toho světce, který je umístěn ve středovém medailonu. Ostatní skupiny písmen jsou na břevnech u obou typů strukturovány velmi obdobným způsobem, liší se pouze odchylkami ve formálních detailech. I z toho je zřejmé, že přes uvedené odlišnosti v provedení pocházely všechny nalezené závěsky ze stejného výrobního okruhu. Pro nás je u těchto předmětů důležitá ta skutečnost, že i přes jejich křížový tvar se v podstatě jedná o medailony (feniky) specifického křížového tvaru, na kterých, jak již bylo řečeno, se setkává kumulace symboliky sv. Benedikta a sv. Zachariáše, případně sv. Benedikta, Šebestiána a Zachariáše.

Svatý Zachariáš

Přestože jsme u sv. Šebestiána správně prohlásili, že je to poslední ikonograficky zachycený světec na sledovaných medailonech s Benediktovou symbolikou, musíme si nyní objasnit, jak je to s avizovaným sv. Zachariášem. Jeho postavu sice na žádném medailonu nenajdeme, ale na celkem osmi položkách ze souboru nalezneme zkratku tzv. Zachariášova požehnání (+Z+DIA+BIZ+SAB+Z+HGF+BFRS). Najdeme ji jednak na veškerých svátostkách tvaru rovnoramenného kříže (č. kat. 16d, 279a, 786a a 791), ale i na feniku s vyobrazením P. Marie Albendorfské (č. kat. 350e + 571) a na feniku s klasicky vyobrazenou postavou Benedikta s pohárem a křížovou holí (č. kat. 534). V jejich případech tvoří Zachariášovo požehnání opis Benediktova štítu na rubu svátostky. „Nejdůstojnější“ pozici Zachariášovo požehnání získalo na lících dvou feniků (č. kat. 28 a 273a), kde je umístěno na přední straně předmětu jako hlavní ochranná formule příslušného nálezu (*obr. 25*; podrobné vysvětlení funkce Zachariášova požehnání, včetně jeho doslovného latinského prepisu a překladu do češtiny je publikováno v *Omelka 2006*, 147–148; *Štajnochr 2011*, 67–73).

Jak jsme se již zmínili, symbolika na katolických náboženských medailonech v zásadě vždy drží minimálně dvě významové roviny. Jedna z nich je víceméně propagační. Ať se zaobíráme poutními, řádovými či jakýmikoliv jinými typy barokních náboženských medailonů, je zde patrná snaha jejich objednatelů a tvůrců o kladné šíření příslušných náboženských myšlenek a směrů. Tedy například, pokud je na medailonu na jedné straně znázorněno poprsí svatého Benedikta s otevřenou knihou a s opatskou berlou v pozadí (č. kat. 208, 213a, 513 a 793), nabízí se souvislost, že se medailon snaží upozornit na přínos svatého Benedikta, jakožto duchovního zakladatele benediktinského společenství, který byl nejenom schopen zformulovat patřičné morální a duchovní regule řádu (tento moment je zpodobňován symbolem otevřené knihy, na niž světec ukazuje), ale že tuto societu byl schopen vést i po organizační rovině, na což je poukázáno právě opatskou berlou, symbolem faktického organizačního postavení Benedikta v příslušné komunitě.

Pokud je navíc na druhé straně medailonu vyobrazena postava sv. Scholastiky (č. kat. 513), je zřejmé, že medailon má snahu upozornit také na ženskou řádovou odnož, v jejímž čele Scholastika stála. Navíc je pravděpodobné (i když ne vždy jisté), že použitá symbolika Scholastiky naznačuje, že jde o výrobek vzešlý přímo z prostředí benediktinek a symbolika svatého Benedikta je použita na medailonu „sekundárně“, jako odkaz na kořeny, z kterých toto ženské společenství morálně a duchovně čerpá.

Pro nás je však zajímavější druhá, ochranná rovina použité symboliky. Ta je na první pohled částečně skryta a její rozklíčování předpokládá detailnější znalost legend jednotlivých světců. Stejně jako u Benediktovy příhody s otráveným vínem, žehnáním křížem a puklým pohárem (podrobněji viz výše) a z ní následně vycházejícího předpokladu nadpřirozené schopnosti tohoto světce ochraňovat věřící mj. právě před otravou a proti jedům, můžeme podobné zázračné schopnosti vysledovat i u dalších postav světců z našeho souboru.

Sv. Scholastika je tak katolickou církví ctěna jako patronka benediktinského řádu a zároveň jako ochránkyně proti dešti a blesku. Sv. Šebestián je uznáván pomocník proti nemocem dobytka, moru, choleře a také jako přímlyvce umírajících u Boha. Sv. Zachariáš je vyhledávaný pomocník proti moru, a po ústupu tohoto nebezpečí, od konce 18. století, se stává ochráncem v obecném slova smyslu. Svatý Bernard, zobrazovaný s nástroji umučení Páně, je chápán jako pomocník proti dětským chorobám, proti posedlosti, ale i v hodině smrti. Zároveň je záštitou proti bouřce, nečasů a ochránce proti zvířecímu moru. A jak již bylo řečeno, sv. Benedikt je pomocník proti jedům a otravám, navíc též proti horečce, zánehtům, proti žlučnickým kamenům, kopřivce, moru, živelným pohromám. Zároveň působí i jako záštita proti čarování a kouzlům.

Zázračné schopnosti jsou připisovány i členům rodiny Ježíše Krista. Svatý Josef je chápán jako pomocník chybujících, při pokušeních, v zoufalých situacích, při bytové nouzi či jako přímlyvce při očních chorobách a za dobrou smrt a Panna Marie, rozuměno Panna Marie v obecném slova smyslu a ne konkrétní mariánská socha či obraz, je vedle své funkce bohorodičky chápána i jako záštita proti bouři a blesku a jako pomocnice v každé nouzi.

MATERIÁL, VÝROBA, PROVENIENCE

Z hlediska materiálu lze konstatovat, že všech 40 exemplářů bylo vyrobeno z mosazi, v některých případech se dochovaly stopy zlacení. Technikou výroby je možné rozřadit nálezy do dvou skupin – skupiny 33 kusů zhotovených ražením (č. kat. 16d, 28, 81a, 174, 175a, 213b, 273, 279a, 296, 321a, 321b, 350c, 451, 464a, 464b, 467e, 571+350e, 576, 577, 669e, 739, 771, 775b, 786, 791, 795c, 795d, 886, 898, 1096c a 1099) a sedmi výrobků litych (208, 213a, 487, 513, 657a, 743 a 793). Tvarově mezi nimi převládá forma oválu (celkem 20 kusů) a osmi či sedmihranu (14), dále se objevuje tvar rovnoramenného kříže (4), kruh (1) a srdce (1).

Řešit otázku provenience je složitější. Nejspolehlivějším prostředkem k jejímu určení je přítomnost výrobní značky. Bohužel, v souboru Benediktových feniků ze Šporkovy ulice se tyto značky zachovaly pouze na čtyřech nálezech, z nich ve dvou případech neúplně. U exempláře č. kat. 81a z hrobového



Obr. 25. Klasické provedení tzv. Zachariášova požehnání můžeme vidět na feniku č. kat. 28



Obr. 26. Ražený medailon č. kat. 81a signovaný iniciálou [S]–P, připisované salcburskému mistru Paulu Seelovi



Obr. 27. Ražený medailon č. kat. 886 signovaný iniciálami G–M, charakteristickými pro výrobky salcburského mistra Georga Messenlechnera

kontextu zůstalo zachováno písmeno P (u postavy sv. Benedikta vpravo dole), levá strana je bohužel odlomena (obr. 26). Další značka G–M (písmeno G není jednoznačně rozlišitelné) se nachází na lícové straně medailonu č. kat. 886 (obr. 27). Třetí, dobře čitelná, značka se nachází na nálezu č. kat. 1099 (obr. 28). Jde o dvojici písmen IN, umístěných vpravo, u paty světce. Ve všech uvedených případech se jedná o svátostky ražené. Čtvrtou značku rovněž představuje dvojice písmen IN. Narozdíl od předchozích se však nachází na litém výrobku, konkrétně na rubové straně oválného medailonu č. kat. 793, vlevo dole, „za zády“ sv. Benedikta (obr. 29).

Nálezy ražené

Nejdůležitějším místem výroby drobných ražených svátostek ve středoevropském prostoru se stal v druhé polovině 17. a na počátku 18. století rakouský Salcburk a okruh výrobců, který se zde vytvořil kolem Petera a Paula Seelových, zaměstnaných při arcibiskupské mincovně.

Peter Seel (1592–1669) získal roku 1632 post rytec štočků arcibiskupské mincovny v Salcburku. Zde působil až do roku 1665, kdy odešel na odpočinek. V roce 1660 byl do stejné funkce jmenován jeho syn Paul (1642–1695), který dílnu plně převzal od roku 1665 a vedl ji až do své smrti v roce 1695. Výrobně se specializovala na ražbu svátostek zpravidla z velmi tenkého plechu. Z materiálu byla upřednostňována mosaz, doloženy jsou i bronz a cín. Typickým výzdobným prvkem je florálně provedený okraj, tj. věnec tulipánovitých květů, mezi které je často na každé ze světových stran vložen jeden pětilistý kvítek-rozetka (viz např. *Roll 1914*, Taf. II, Nr. 2 a 9; *Keller 2010*, Kat. Nr. 6.365, 6.397, 6.398). Charakteristickým rysem je také poměrně hluboký reliéf, připomínající povrch litého zboží, a umělecky provedený, někdy značně bohatý, motiv zobrazení svátostky (viz např. *Pachinger 1908*, Taf. I, Nr. 19; *Keller 2010*, Kat. Nr. 5.47). Pro práce Paula Seela je dále příznačný perlovec tvořený hustou řadou drobných perel oválného tvaru (viz např. *Roll 1914*, Taf. III, Nr. 13 a 14; *Keller 2010*, Kat. Nr. 5.48; *Pachinger 1908*, Taf. I, Nr. 28) a signatura S–P, popř. P–S (viz např. *Keller 2010*, Kat. Nr. 6.365, 6.366).⁵ Dodnes se nepodařilo s určitostí potvrdit, kterou ze signatur používal otec a kterou syn. Také se uvažuje o tom, že obě značky používal Paul Seel, každou v jiném časovém úseku své tvorby (*Roll 1914*, 192), popř. s jiným záměrem. Sice se objevují výrobky signované na jedné straně S–P, na druhé kombinací písmen P–S, což by na první pohled předpokládalo spolupráci otce a syna,⁶ nicméně, vzhledem k tomu, že se štočky pro avers a revers daly volně kombinovat a mohly být v podstatě

různého stáří, nelze vyloučit, že dva kolky použité pro jednu svátostku, byť s různou signaturou, mohly pocházet od jednoho výrobce. Rovněž se dodnes nepodařilo uspokojivě vysvětlit, které ze zachovaných exemplářů lze spojit se jménem Peter Seel.⁷ V odborné literatuře se výrobky s těmito signaturami zpravidla považují za výrobky Paula Seela. Kusy, které se pracem otce a syna Seelových provedením blíží, žádnou signaturu však nemají, se pak obecně přiřazují k dílně Seelů v Salcburku a jejímu okruhu (*Fassbinder 2003*, Kat. Nr. 635, Taf. 26:4, Kat. Nr. 9, Taf. 26:5), nebo se označují např. jako práce ve „stylu

⁵ V jednom případě je pro práci Paula Seela doložena rovněž signatura PSL (*Roll 1914*, 192).

⁶ Signatura S–P by možná mohla být spojována i se jménem Sebastiana Paula Seela, syna Paula Seela, narozeného v roce 1692. O jeho životě a práci však není známo nic bližšího (*Roll 1914*, 204).

⁷ K. Roll mu např. přisuzuje autorství obrazu na oválných medailonech signovaných S–P (viz *Roll 1914*, Taf. III, Nr. 11 a Nr. 12).

Paula Seela“ (viz Keller 2010, Kat. Nr. 6.301). K. Roll se domnívá, že nesignované výrobky, které se stylem na první pohled blíží seelovské produkci, mohou být jak pracemi samotných Seelů,⁸ tak pracemi jiných, nám neznámých mistrů (Roll 1914, 192), kteří se patrně v jejich dílně vyučili.⁹

Hlubší relief, zmíněný typický rys seelovských prací, souvisí se specifickým způsobem výroby. K jeho provedení nebylo vhodné používat v té době běžný tzv. kapsový stroj (obr. 30 a 31),¹⁰ umožňující vznik pouze poměrně mělké ražby, ale starší způsob výroby, za pomoci padacího stroje, *Fallwerku*.¹¹ Ukázkou výrobku z tohoto zařízení je v rámci souboru ze Šporkovy ulice patrně medailon s motivem Svatojakubské piety a Benediktova štítu č. kat. 464b nebo medailon se zobrazením sv. Benedikta a Benediktova štítu č. kat. 213b. Naopak výrobu za pomoci kapsového stroje lze předpokládat u nálezů č. kat. 28, 273a, 321a, 350c, 350e+571, 451, 571, 576, 577, 739b či 771b.¹² Od roku 1711 začala dílna k výrobě svátostek využívat tzv. vřetenový lis (obr. 32)¹³ (Roll 1914, 220), což mimo jiné dokládají zachované štočky z těchto zařízení (viz Roll 1914, Taf. I, Nr. 7, Taf. IV, Nr. 3). Vřetenový lis stejně jako *Fallwerk* dovozoval ražbu plastičtějšího reliéfu, navíc byl otisk za jeho pomoci přesnější. Lze předpokládat, že s přechodem na nový způsob výroby přišly do oběhu zcela nové razicí štočky a tradice „seelovského“ způsobu provedení ražby se začala vytrácet. Z dochovaných exemplářů datovaných do první poloviny 18. století je patrná snaha o napodobení litého zboží vycházejícího z jihoněmeckých a italských dílen (viz



Obr. 28. Ražený medailon č. kat. 1099 signovaný značkou IN, který patrně náležel do salcburského výrobního okruhu 18. století



Obr. 29. Litý medailon č. kat. 793 signovaný iniciálami IN, připisované augšpurskému mistru Jacobu Neussovi

⁸ Tato domněnka je opět založena na předpokládaném způsobu výroby - pro signování výrobcům stačila pouze jedna strana výrobku, každý štoček tedy značku nepotřeboval. Vzhledem k možnosti libovolného souběžného využívání různých štočeků mohlo tak dojít k tomu, že ke zhotovení svátostky byly využity dva štočky bez signatur.

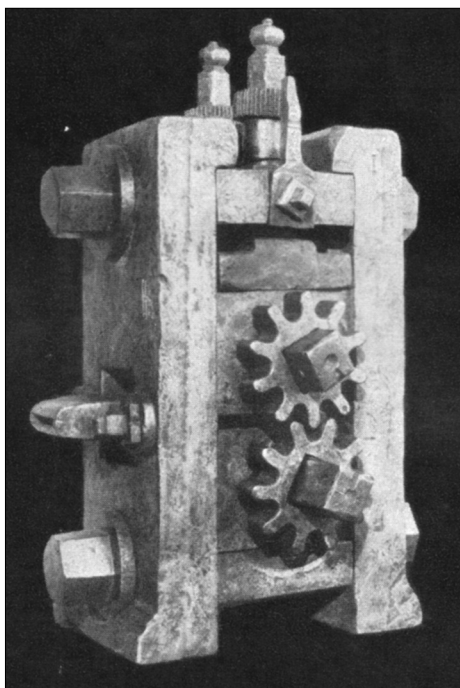
⁹ To se týká především těch mistrů, jejichž signatury se na svátostkách objevují společně se značkami S-P nebo P-S. Jedná se např. o značky C-S či G-M.

¹⁰ Kapsové stroje (něm. *Taschenwerk*) byly vynalezeny asi ve 30. letech 17. století a pracovalo se na nich (aspoň v Rakousku) až do počátku 18. století. Kapsový stroj byl sestaven na podobném principu jako válcový (vynález curyšského mincíře a řezače kolků Jana Voglera z roku 1565), s tím rozdílem, že kolky tvořily volnou část válce a mohly se dle potřeby vsunovat a vyměnit. Kolky se vsunovaly do zvláštních otvorů (kapes) na obvodu válce a podle těchto kapes dostal stroj i své označení. Stejně jako u válcového stroje se mince razily tlakem proti sobě se otáčejících válců, mezi něž se vsunul náležitě upravený (vyválený) cán, tedy kus ražebního kovu. Mince se tudíž nevyráběly vybijením jako na kovadlině, nýbrž lisováním a tlacením. Štočky se mohly libovolně kombinovat a používat pro ražbu lící i rubové strany výrobku. Práci na kapsovém stroji v salcburské dílně dokládá několik zachovaných součástí a výměnných štočeků (viz např. Roll 1914, Taf. I, Nr. 1-5).

¹¹ Tzv. *Fallwerk* byl vynalezen v průběhu 15. století. Jednalo se zařízení, které se konstrukcí podobalo beranidlu, ovšem mechanický princip byl stejný jako při ručním ražení kladivem na kovadlině. Rozdíl byl v tom, že nárazy kladiva byly prováděny pomocí kladky, tudíž s větší razancí.

¹² Při výrobě na kapsovém stroji docházelo k mírné deformaci plochy střížku, který po ražbě získal mírně vypouklý tvar. Srovnání plochy zpět do roviny se provádělo úderem kladiva, zpravidla však nikdy nebylo stoprocentní a plocha zůstala lehce zvlňněná. Stopy po tomto výrobním postupu v podobě mírně prohnuté plochy jsou patrné např. u přívěsků č. kat. 321b či 577.

¹³ První vřetenový lis či též náhozový mincovní stroj (něm. *Balanzier, Anwurfswerk, Spindelpresse, Stosswerk*) sestavil na počátku 17. století Francouz Mikuláš Briot. Vzhledem k tomu, že jeho vynález nenašel kvůli odporu francouzských mincířů ihned na domácí půdě uplatnění, nabídl ho do Anglie, kde se na něm mj. rozběhla i výroba Cromwellových mincí. Ve Francii se s jeho pomocí začalo vyrábět od roku 1648 (nejprve v pařížské mincovně), od roku 1708, kdy si stroj tohoto typu objednala v Norimberku u Petra Schmieda vídeňská mincovna, také v Rakousku. Zde v r. 1712 vyšlo císařské nařízení, které k výrobě mincí zakazovalo používat jiného typu stroje než náhozového. I přesto se v Rakousku pracovalo na kapsových strojích až do r. 1715 (*Ottův slovník naučný 1901, 378* - heslo Mince).



Obr. 30. Kapsový stroj. Typické pro jeho výrobky je mírné vyduť a mělčeji provedená ražba. Převzato z Hlinka – Radoměřský 1975, fotografická příloha



Obr. 31. Ukázka kolků do kapsového stroje pocházejícího z dílny P. a P. Seela v Salcburku. Převzato z Roll 1914, Taf. I, Nr. 3

např. Roll 1914, Taf. IV, Nr. 1 a 2), přesto lze doložit, že ještě kolem roku 1718 vznikaly práce, jejichž vzorem a předlohou byly ražby Paula Seela (Roll 1914, 193).¹⁴ Výrobky z vřetenového lisu jsou mezi nálezy Benediktových medailí a feniků v souboru ze Šporkovy ulice patrně zastoupeny nálezy č. kat. 786a, 791, 795c či 1099.

Značkou G-M, kterou je mj. označen nález č. kat. 886, označoval své výrobky další ze salzburšských mistrů, Georg Messenlechner (1647–1735), jehož činnost s výše uvedenou dílnou souvisí. Přestože bližší informace ke vztahu Messenlechnera a Seelů nejsou k dispozici, předpokládá se, že Paul Seel (1642–1695) mohl být Messenlechnerovým učitelem (Landauer 1938, 4). Tomu by odpovídala i stylistická spřízněnost jejich výrobků. Jak Seelové, tak Messenlechner, se specializovali na tenké, ploché ražené zboží s náboženským motivem, často se vztahem k poutnímu místu, a stejně jako oni používal pro okrajový ornament „věnec květin“. K Messenlechnerovým odběratelům rovněž patřili lidé, popř. bratrstva, kterým dříve dodával zboží Paul Seel (Landauer 1938, 4). Ještě zřejmější je souvislost Messenlechnera a Seelů na některých svátostkách – jedna strana výrobku bývá signována písmeny P-S, druhá iniciálami G-M (Landauer 1938, 4; Zeller 1894, Nr. 110, 148). Messenlechner se v dílně Seelů přináležející arcibiskupské mincovně sice vyučil, nicméně poté si v Salcburku otevřel svou vlastní, mešťanskou. Ke konci života spolupracoval Georg na výrobě svátostek se svým synem, Johannem Ernstem, který svou práci označoval zkratkou E-M.

Mezi Messenlechnerovými zákazníky lze doložit Bratrstvo sv. Kříže Špitálního kostela v Salcburku, klášter klarisek spravujících loretánskou svatyni s Jezulátkem v Salcburku, rakouská poutní místa Mariazell, Maria Buch a St. Wolfgang am Abersee, hesenský Seligenstadt nebo bavorský Weißenlinden (Landauer 1938, 5–6). Mimo to se živil výrobou křížových přívěsků a především různých typů feniků. Kromě feniků se sv. Jiřím k nim náležely feniky s archandělem Michaelem a právě Benediktovy feniky.

Z Benediktových feniků se Messenlechnerovi přiřazují výrobky z cínu i mosazi, zpravidla oválné, popř. osmiboké kusy či tvaru čtverce (Landauer 1938, 6). Jak bylo uvedeno výše, jako okrajovou linii užíval „květinový ornament“ kombinovaný s perlovcem, ovšem ne bezpodmínečně. Právě kupř. u osmibokých feniků je mohla nahradit prostá linie a šrafura (Landauer 1938, 6).

U třetí zachycené značky IN je spojení s určitou dílnou a výrobcem nejproblematictější. Vzhledem k tomu, že k výrazným prvkům výzdoby č. kat. 1099 náleží tulipánovitý okraj s květinou, navíc jde o fenik ražený, přikláníme se k názoru, že se jedná o výrobky mistra náležejícího k dílenskému okruhu výrobců arcibiskupské mincovny v Salcburku.

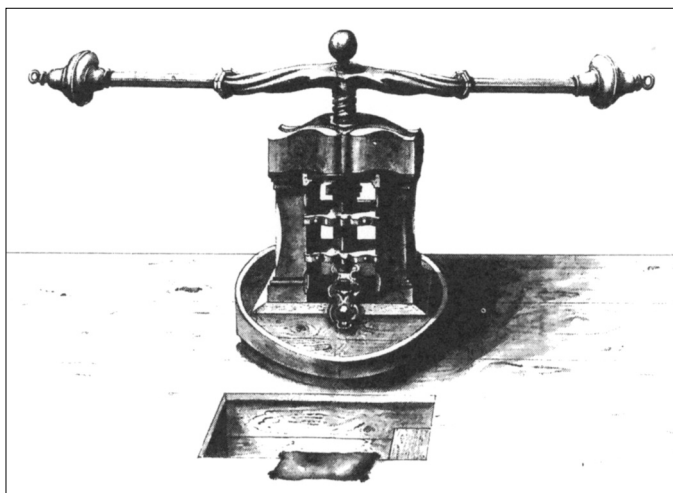
Kromě tulipáno-květinového okraje náleží k zajímavým atypickým prvkům uvedeného nálezu (č. kat. 1099) písmeno U ve slově CRUX (kříž), umístěného vedle postavy sv. Bene-

¹⁴ Na základě dvou kusů zachovaných mosazných destiček opatřených několikanásobnými rytinami oválných poutních medailí (Roll 1914, Taf. I, Nr. 8) se někteří badatelé domnívají, že v salzburšské dílně mohla probíhat i litá výroba (a to i přesto, že na těchto destičkách chybí průduchy pro odlévací formy typické).

dikta. Slovo se na většině Benediktových feniků píše jako CRVX, tedy s V. Stejně psané CRUX¹⁵ je patrně rovněž na nálezů č. kat. 795d, který s uvedeným nálezem vykazuje i další společné detaily v provedení (tulipánovitý okraj s květinou, vnitřní linie provedené specifickým perlovcem, tvořeným masivnějšími perlami s otvorem, nebo oddělování písmen pomocí nápadně velkých „teček“). Na základě stylistického srovnání lze tedy předpokládat, že kolký k nálezům č. kat. 795d a 1099 pocházely od stejného výrobce.

V souvislosti se signaturou IN lze mezi svátostkami, na kterých je tato značka uvedena, obecně doložit celou řadu tvarově i technikou výroby odlišných výrobků,¹⁶ zhotovených zpravidla ze stříbra nebo mosazi. Už to naznačuje, že se nejedná o jednoho, nýbrž minimálně o dva různé výrobce či místa výroby.¹⁷ Na ražených kusech byla signatura IN několikrát zaznamenána společně se signaturou C-S, která se sama objevovala na svátostkách opatřených zároveň iniciálami P-S. Spřízněnost ražených kusů, k nimž se řadí i oba nálezy ze Šporkovy ulice (č. kat. 1099 a 795d), se Seely a jejich dílenským okruhem je tedy zřejmá, přiřazení konkrétního autora razidel však zůstává obtížné. V úvahu přichází Johann Anton Nowack, který později provozoval dílnu v Štýrském Hradci,¹⁸ případně některý z potomků salcburského hodináře Christofa Niedermayra (zemř. 1685),¹⁹ nebo jeden ze salcburských rytců kolků 18. století, Johann Nagenzaun (*Roll 1914*, 220).

V případě zbylých nesignovaných ražených nálezů lze předpokládat, že k výrobkům seelovské dílny náleží oválný fenik kat. 464b s motivem Svatojakubské Piety,²⁰ oválný fenik č. 273a a oválný fenik č. kat. 576a.²¹ Jednoznačně do společného dílenského okruhu dále patří nálezy č. kat. 534 a č. kat. 350e +571, s motivem P. M. Albendorfské. Spojovacím prvkem je dvojitá řada písmen, opisujících kříž sv. Be-



Obr. 32. Vřetenový lis. Salcburská mincovna na tuto technologii výroby přešla v roce 1711. Převzato z *Mayrhofer 1996*, 165, Abb. 2

¹⁵ Slovo CRUX, psané s U, lze u svátostek pocházejících z arcibiskupské mincovny v Salcburku doložit u několika výrobků označených signaturami S-P, které K. Roll přiřazuje k pracím Paula Seela (*Roll 1914*, Taf. I, Nr. 5 – razidlo pro dva oválné feniky s motivem sv. Benedikta a štítu sv. Benedikta, na aversu opis: CRUX °S ° P° – BENEDICTI, na reversu Zachariášovo požehnání a signatura S-P; další kusy viz *Roll 1914*, 217, Kat. Nr. 33 a 34).

¹⁶ Např. Zeller ve svém katalogu uvádí tvary oválné (*Zeller 1894*, Nr. 21, 22, 30, 44, 53, 78, 115, 133, 140), osmiboké (*Zeller 1894*, Nr. 31, 104) a tvar srdce (*Zeller 1894*, Nr. 20).

¹⁷ Náleží k nim svátostky s motivem, vztahujícím se k poutním místům Admont-Frauenberg (Štýrsko), Albendorf (čes. Vambeřice, Kladsko), Altötting (Horní Bavorsko), Andechs (Horní Bavorsko), Armesberg (Horní Franky), Augšpurk (Švábsko), Benediktbeuern (Horní Bavorsko), Brandýs nad Labem, Broumov, Dettelbach (Dolní Franky), Donauwörth (Švábsko), Dorfen (Horní Bavorsko), Ettal (Horní Bavorsko), Fischingen (Švýcarsko), Grafrath (Horní Bavorsko), Chlumeck, Kájov, Kettzell (Bádensko-Würtembersko), Klatovy, Kolín nad Rýnem (Severní Porýní-Vestfálsko), Maria Einsiedeln (Švýcarsko), Maria Taferl (Dolní Rakousko), Mariazell (Štýrsko), Montaignu (Francie), Neukirchen (Horní Falc), Pasov (Dolní Bavorsko), Reichenau (Bádensko-Würtembersko), Salcburk, Seitstetten (Dolní Rakousko), Sonntagberg (Dolní Rakousko), Stará Boleslav, Steinhausen am Federbach (Bádensko-Würtembersko), Svátá Hora u Příbrami, Vídeň, Vilsbiburg (Dolní Bavorsko), Weingarten (Bádensko-Würtembersko), Wiblingen (Bádensko-Würtembersko), která zpravidla (*Roll 1914*, 197–198; *Přibil 1932*, č. kat. 36, 38, 40, 112, 113, 125, 249, 290, 297), výjimkou byla např. Svátá Hora nebo Kájov, spravoval řád benediktinů. Kromě toho se s touto signaturou pojí svátostky se zobrazením sv. Františka Saleského, Františka de Pauly, sv. Bernarda, Benedikta a dalších světců.

¹⁸ *Zeller 1894*, 1.

¹⁹ Syn Johann Franz (nar. 1641), popř. vnuci Johann Adam (nar. 1668), Josef Maximilian (nar. 1678), anebo pravnuk (Johann Josef Niedermayr – *Roll 1914*, 198).

²⁰ To, že dílna Paula Seela vyráběla a dodávala svátostky s motivem pražské Panny Marie Svatojakubské dokládají mj. zachované exempláře s tímto motivem opatřené signaturou P-S (viz např. *Zeller 1894*, Nr. 97).

²¹ Analogický kus viz *Fassbinder 2003*, Taf. 26:5. Jedná se o nálezy z Aixheimu, který Fassbinder datuje do třetí čtvrtiny 17. až první poloviny 18. století a výrobně přiřazuje do dílny Seelů v Salcburku, či jejího okruhu.

nedikta na reversu svátostek. Z literatury je doloženo, že svátostky s Albendorsfskou madonou náležely k dodavatelskému okruhu výrobce se signaturou IN;²² není přitom jasné, zda jde o lité, nebo ražené výrobky. Otázku původu obou kusů tudíž necháváme prozatím otevřenou. Mohlo by se jednat o předměty jihoněmecké výroby, přesto styl provedení, velikost i dvojitý opis naznačují, že také tyto práce náležejí k salcburské výrobní tradici. Svátostky s Benediktovým štítem opsaným Zachariášovým požehnáním vyráběl a signoval Paul Seel.²³ Dataci této dvojice svátostek lze však patrně položit až do průběhu 1. poloviny, možná až 2. třetiny 18. století. U zbývajících oválných ražených feniků (č. kat. 174, 175a, 213b, 296, 669, 739b a 775b) lze pouze konstatovat, že vzhledem k pokročilé korozi nebylo v případě č. kat. 174, 175a, 669e, 739b a 775b bližší určení místa výroby ani datace možné. Medailon č. kat. 213b se na první pohled stylem provedení výrazně od ostatních svátostek souboru liší. Vzhledem k tomu, že pochází ze stejné pohřební výbavy jako litý medailon č. kat. 213a s motivem Panny Marie Ettalské, vyrobený s největší pravděpodobností v Augšpurku, nelze ani u č. kat. 213b vyloučit příslušnost k některé z jihoněmeckých dílen.

U polygonálních feniků můžeme na základě provedení Benediktovy postavy na feniku u č. kat. 795c předpokládat, že patrně vycházelo ze stejné předlohy jako u č. kat. 795d. Dalším nápadným prvkem výzdoby je výrazný specifický masivnější perlovec tvořící linii vedoucí po obvodu celého feniku. Analogický kus k tomuto nálezu představuje v rámci souboru Benediktův fenik č. kat. 1096c.²⁴ Oba nálezy tedy jednoznačně pochází ze stejné dílny, a ačkoliv se kvalitou zdaleka nevyrovnají nálezu č. kat. 795d, lze na základě stylistických podobností zvažovat možnost, že také ony představovaly jeden z produktů výrobce označujícího své výrobky signaturou IN.

O zbývajících ražených polygonálních fenicích v souboru (tj. č. kat. 28, 321a, 321b, 350c, 451, 464a, 467b, 467e, 577, 771b a 898) lze konstatovat, že shodné prvky v provedení vykazují nálezy č. kat. 28, 898, 467e a 771b,²⁵ společné rysy nesou dále feniky č. kat. 321a, 321b a 451. Nález č. kat. 577 se od těchto skupin provedením v několika bodech liší. Ačkoliv stejně jako předešlé lemuje jeho obvod na straně s Benediktovým štítem specifický masivnější perlovec, Benediktův kříž uvnitř nerámuje prostá linie, ale drobný perlovec, výrazné odchylky však vykazuje především druhá strana svátostky.²⁶

Přes drobné odlišnosti ve výzdobě uvedených nálezů se však přikláníme k tomu, řadit všechny tyto polygonální ražené feniky do jednoho výrobního okrsku, konkrétně salcburské dílny otce a syna Seelových a řemeslníků, kteří zde k jejich dílenskému okruhu, především jako učedníci a tovaryši, náleželi. Z téhož okruhu pochází patrně i čtveřice křížových přívěsků, č. kat. 16d, 279a, 786a a 791. Dataci všech uvedených nálezů lze položit převážně do první poloviny 18. století.

Nálezy lité

V oblasti masové výroby litých náboženských medailí se v průběhu 17. a 18. století etablovala pro středoevropský prostor dvě klíčová dílenská centra, Řím a Augšpurk.

V Římě se výroba náboženských medailí soustředila od poloviny 17. století kolem rodiny Hameraniů. Od roku 1667 až do počátku 19. století zastávali členové tohoto původně bavorského rodu místa rytců papežských razidel a pečeti, vedle toho provozovali rozsáhlou výrobu náboženských medailí (*Keller 2010*, 38). Ty se vyznačovaly vysokou uměleckou hodnotou celkového zpracování (viz např. *Příbil 1932*, č. kat. 117, 118, 235, 238; *Fassbinder 2003*, Taf. 8:2). Medaile z hameraniovských dílen se odlévaly nejen z drahých kovů, ale běžně také z bronzu a mosazi. Mezi tvary převládal vysoký ovál a osmihran, přičemž oválné medailony jsou zpravidla větších rozměrů (na výšku dosahují zhruba 3,5 až 4,5 cm, na šířku 3 až 3,5 cm). Z výzdobných prvků je pro medaile dílny Hamerani charakteristický ornament „vavřínového věnce“ nebo portrétní způsob provedení zobrazovaných světců. Výrobky jsou často signovány

²² *Bernhart 1920*, 238.

²³ Příkladem může být mosazná medaile s motivem pražské P. M. od Sv. Jakuba, signovaná iniciálami P-S. Na aversu je proveden motiv Svatojakubské Piety, v dolní části se nachází nápis PRAGAE, vedle Madony signatura P-S, okraj zdobí linie; revers vyplňuje Benediktův štít, který opisuje požehnání sv. Zachariáše, okraj zdobí linie (*Zeller 1894*, Nr. 97).

²⁴ Shodným prvkem je mj. provedení písmen S v opisu (° V ° P ° S ° N atd.) kolem Benediktova štítu, specifický masivnější perlovec lemuující obvod svátostky, stejně jako umístění kříže sv. Benedikta do oválného štítu, tvořeného drobným perlovcem.

²⁵ Jedná se zejména o detaily výzdoby strany se štítem sv. Benedikta, na níž je Benediktův kříž umístěn do polygonálního rámce tvořeného jednoduchou linií, a shoduje se též „specifický perlovec“ lemuující obvod svátostky.

²⁶ Stejně jako u skupiny feniků č. kat. 321a, 321b a 451 směřuje hlava postavy sv. Benedikta doleva a jeho berla je zakončena trojicí „perel“, vnitřní zobrazení však místo „specifického“ masivnějšího perlavce rámuje šrafura.

iniciálami jednotlivých členů rodiny, např. IH, I. HF, I. HAM – Johannes Hameranus (1649–1705), AH, FAH – Alberto Hamerani (1620–1677), EH (Ermengildo Hamerani (1683–1744), H – Giovanni Hamerani (1649–1745) (*Bernhardt 1920*, 194, 213–225, 235), popř. nápisem ROMA (např. *Keller 2010*, kat. Nr. 6.486).

Ze souboru Benediktových medailí ze Šporkovy ulice v Praze se velikostí i kvalitním provedením motivu římské produkci výrazně blíží sběrový nález č. kat. 793 s motivem sv. Bernarda na jedné a sv. Benedikta na druhé straně.²⁷ Vzhledem k přítomnosti signatury IN na rubové straně nálezu však nelze pochybovat o tom, že tento medailon není římskou prací, ale výrobkem dílny Jakoba Neusse v Augšpurku.²⁸

Augšpurk získával místo na trhu se svátostkami postupně od konce 17. století, poté co zde v roce 1692 převzal otcovskou dílnu zlatník a stříbrník Jakob I. Neuss (1664–1727). V první polovině 18. století se pak toto výrobní centrum stalo „novým Salcburkem“, ve kterém naopak v průběhu první poloviny tohoto věku obchod se svátostkami upadal. Jak vážnou konkurencí augšpurské zboží bylo, dokládá poznámka salzburského mistra Georga Messenlechnera. Ten v roce 1730 zdůvodnil úpadek salzburské produkce tím, že „v Augšpurku se už dlouho vyrábí a prodává litý fenik na římský způsob po metrácích“ („*man schon lange jahr zu Augspurg die gegossene pfenning auf romanische Art gleichsamb centner weis machet und verkauffet*“; *Keller 2010*, 37).

Nápodoba římských prací byla tedy pro Augšpurk klíčem k úspěchu a – jak mj. dokládá i nález č. kat. 793 – jsou v některých případech německé výrobky od římských téměř k nerozeznání.

Pokud bývají signovány, objevuje se na nich signatura IN, spojovaná se jménem Jakoba Neusse (např. *Bernhardt 1920*, 238). Zde je třeba uvést, že mistři s tímto jménem byli v Augšpurku dva, přičemž pro Jakoba I. Neusse jsou charakteristické lité stříbrné medaile zdobené půlměsíčkovým ornamentem a perlovcem, popř. květinovým ornamentem (viz např. *Keller 2010*, Kat. Nr. 6.387, 6.479, z téhož dílenského okruhu patrně též *Přibil 1932*, č. kat. 86, 271). Mosazné výrobky signované IN, které námětem i provedením imitovaly hameraniovské práce a od stříbrnických prací Neusse staršího se na první pohled zřetelně liší, jsou však patrně prací jiného výrobce.²⁹ Za toho bývá považován Jakob II. Neuss (1720–1775, mistrem od r. 1743), označovaný v literatuře za syna prvního Neusse, což se však, vzhledem k velkému časovému odstupu narození obou mistrů, nezdá příliš pravděpodobné (*Keller 2010*, 37). Stejně tak doba výroby Neusse mladšího časově neseďí s Messenlechnerovou poznámkou. Je tedy možné, že se pod značkou IN na mosazných litých medailích skrývá mistr, jehož totožnost odborná literatura dosud neodhalila. Na základě dosud známých faktů lze tedy konstatovat, že kolem Jakoba I. Neusse se, stejně jako předtím v Salcburku, vytvořil na přelomu 17. a 18. století dílenský okruh dalších, dosud přesně neidentifikovatelných výrobců, kteří se specializovali na výrobu litých, zpravidla mosazných svátostek v „římském stylu“. Z nálezu medailonů s motivem sv. Benedikta ze Šporkovy ulice lze k jejich pracem kromě exempláře č. kat. 793 patrně přiřadit rovněž oválný medailon se zobrazením sochy P. Marie Ettalské na jedné straně a sv. Benedikta³⁰ na druhé straně (č. kat. 213a), osmiboký litý přívěsek s postavami sv. Scholastiky a sv. Benedikta (č. kat. 513)³¹ a srdčitý litý přívěsek zdobený na jedné straně postavou sv. Benedikta, na druhé Benediktovým štítem obklopeným anděly (č. kat. 208). Ve všech těchto případech je sv. Benedikt zobrazen s vousem, svatozáří, z profilu a v podobě poprsí, s pravou rukou položenou na stránkách otevřené knihy (regule řádu), kterou ze spodu podepírá anděl. Tento způsob provedení sv. Benedikta známe z hameraniovských medailí (viz např. *Keller 2010*, 162, Kat. Nr. 6.509). Postavu světce na šporkovském medailonu (č. kat. 213a) doplňuje ve shodě s římskou předlohou berla, na zbylých medailích je to však Benediktův štít. Právě ten, stejně jako tvar medailonů (srdce), menší rozměry a konec konců i celkové výtvarné provedení naznačují, že se v jejich případech jedná o práce německé, nikoliv italské výroby. Na základě srovnání s jinými kusy³² lze k jihoněmecké

²⁷ Stejný motiv viz např. *Borkovský 1975*, obr. 123:5 (nález ze severní boční lodi baziliky sv. Jiří, hrob 20). Motiv sv. Benedikta ve spojení s Benediktovým štítem viz též *Fassbinder 2003*, Kat. Nr. 451, Taf. 34:5.

²⁸ Stejně provedou postavu sv. Bernarda a sv. Benedikta na medailích signovaných IN viz např. *Přibil 1932*, č. kat. 112; *Fassbinder 2003*, Kat. Nr. 542, Taf. 33:1.

²⁹ Přestože někteří badatelé považují i takové kusy za výrobky Jakoba Neusse staršího – viz např. *Malin – Jagi 1987*, Taf. V: 29; medailon přisuzovaný J. Neussovi viz též *Descoedres – Cueni – Hesse – Keck 1995*, 195, Kat. Nr. 3.1.8.

³⁰ Stejný motiv sv. Benedikta, tj. světce s dlouhým vousem, zobrazeného s regulí, andělem a berlou, v podobě poprsí a z profilu, vyráběla dílna Hameraniů v Římě – viz např. *Keller 2010*, 162, Kat. Nr. 6.509.

³¹ Stejný tvar medailonu i motiv, navíc označení signaturou IN, viz *Fassbinder 2003*, Kat. Nr. 542, Taf. 33:3.

³² Analogický kus viz např. *Fassbinder 2003*, Kat. Nr. 372, Taf. 27:3.

produkcí přiřadit také nález č. kat. 657a³³ s motivem sv. Benedikta a Benediktova kříže. Výrobu těchto medailí lze datovat do první poloviny 18. století. Z jižního Německa, popř. oblasti Itálie, by mohly patrně pocházet oválný medailon č. kat. 743, s motivem sochy P. Marie Montserratské a postavy sv. Benedikta, a kruhová medaillka č. kat. 487, které lze na základě stylu provedení a stratigrafických vztahů rovněž datovat do první poloviny, popř. až druhé třetiny 18. století.

OSTATNÍ NÁLEZY Z POHŘEBNÍ VÝBAVY

Cenným přínosem kolekce, obzvláště pro upevnění relativní chronologie a datace nálezů, je bezesporu množství Benediktových medailí a feniků zachycených v hrobovém kontextu společně s dalšími typy předmětů. V původním uložení bylo zdokumentováno celkem 22 exemplářů (č. kat. 81a, 174, 208, 213a, 213b, 273a, 487, 513, 534, 571, 576a, 577, 657a, 739b, 743, 786a, 791, 795c, 795d, 898, 1096c a 1099), z nich pouze v pěti případech nebyly zjištěny jiné součásti pohřební výbavy (č. kat. 487, 513, 571, 577 a 791). S většinou Benediktových medailí a feniků byl tedy v hrobě zachycen minimálně jeden další předmět (viz Katalog). Z hlediska časového určení jsou nejdůležitějšími nálezy č. kat. 273a, 534, 739b a 1096c, se kterými se v hrobovém kontextu nacházel drobný přívěsek tvaru krucifixu s jetelovým ukončením ramen (viz Omelka – Řebounová – Šlancarová 2009, 1006 – nálezy krucifixů ze Šporovy ulice skupiny 13), v případě č. kat. 739b a 1096c, a dále též u č. kat. 1099, rovněž kříž typu jeruzalémského kříže (viz Omelka – Řebounová – Šlancarová 2010, 487–489). Uvedené typy křížových přívěsků lze na základě analogických nálezů z archeologických výzkumů, ale též svědectví písemných pramenů, datovat do druhé až třetí třetiny 18. století. Tuto pozdní dataci potvrzuje nález vzhledově specifického a hojně rozšířeného Těla Páně (*Corpus Christi*) z kříže, s nímž se mrtví ukládali do hrobu (skupina 3 – viz Omelka – Řebounová – Šlancarová 2009, 1007, 1010–1012), který byl součástí pohřební výbavy společně s č. kat. 1096c.

Zajímavým předmětem pocházejícím z pohřební výbavy č. kat. 213a a 213b jsou zbytky kovové relikviářové schránky čtvercového tvaru (*fototab.* 22:1).³⁴ Nebožtík ji měl uloženou v prostoru levé části hrudníku (*fototab.* 22:2). Kromě jednoho Benediktova feniku (213b) (*fototab.* 22:3) tvořil její obsah patrně tzv. Tříkrálový lístek (*fototab.* 22:4, 5),³⁵ jeden německy psaný tisk (*fototab.* 22:6; pravděpodobně modlitba, případně tisk osvětlující zázračnou moc Benediktova feniku – stav zachování nedovolil bližší určení) a list z latinského žaltáře, zachovaný ve třech neúplných fragmentech. Na jednom z fragmentů bylo možné rekonstruovat verše ze Skutků Apoštolů a Žalmu 47: *et factus est repente de caelo sonus tamquam advenientis spiritus vehementis et replevit totam domum ubi erant sedentes* (Skutky Apoštolů 2:2), *Magnus Dominus et laudabilis nimis, in civitate Dei nostri, in monte sancto eius* (Žalm 47:2) a část verše: *Fundatur exsultatione universae terrae mons Sion; latera aquilonis, civitas regis magni* (Žalm 47:3; *fototab.* 22:7). Na dalším fragmentu pak dva další verše ze Skutků Apoštolů: *Judaei quoque, et Proselyti, Cretes, et Arabes: audivimus eos loquentes nostris linguis magnalia Dei* (Skutky Apoštolů 2:11), a: *et repleti sunt omnes Spiritu Sancto et coeperunt loqui aliis linguis prout Spiritus Sanctus dabat eloqui illis* (Skutky Apoštolů 2:4).

ANTROPOLOGIE

Jak bylo uvedeno výše, více než polovina nálezů Benediktových feniků, tedy 22 kusů, byla zachycena v původním uložení, v rámci hrobového kontextu. Z těchto nálezů jich nejvíce, jedenáct, připadalo na hrobové výbavy žen (č. kat. 81a, 174, 534, 576a, 657a, 739b, 743, 786a, 791, 795c, 1096c), šest pocházelo z hrobů mužů (č. kat. 213a, 213b, 795c, 795d, 898, 1099), dva z hrobů dospělých, jejichž pohlaví se určit nepodařilo (č. kat. 513, 571), a tři z hrobu dětí (č. kat. 273a, 487, 577).

³³ K jihoněmecké produkci přiřazujeme medailon i na základě souvislosti s ostatní hrobovou výbavou. Medailon byl nalezen společně s litým medailonem s námětem sv. Jiří a sv. Michaela (inv. č. 657b) a litým medailonem s vyobrazením sv. Vavřince na roštu a Srdcem Josefa, Ježíše a Panny Marie (inv. č. 657c). Také tyto medailony se výběrem motivu i stylem provedení blíží spíše jihoněmeckým pracem, než italským výrobkům.

³⁴ Relikviáře jsou schránky různého typu a tvarů, sloužící pro uchovávání ostatků svatých v podobě kostí, vlasů, částí oděvu, zlomků z kříže apod. Zvyk vkládat a vystavovat ostatky svatých ve zdobených skříňkách je doložen v Byzanci již v průběhu 4. století (*Vašicová – Zářecká* 1999, 44). Užívaly se jako léčebné prostředky či amulety zavěšené v pouzdrech na krku, mohly být také součástí škapulíře.

³⁵ Tyto jednostranně tištěné lístky různých velikostí a provedení, kropené svěcenou vodou, rozdávali kněží, ministranti, kostelníci, učitelé či děti při koledě v předvečer svátku Tří králů nebo přímo na Tři krále, aby se dům a všechno v něm ochránilo od všeho zlého (*Zíbrt* 1905). Zejména účinná měla být pomoc Tří králů při cestách, v případě nemoci, proti kouzlům, horečnatosti, v ohrožení smrti a v poslední hodině (*Štajnoch* 2011, 92).

Podle věku tvořily u žen dle antropologického určení mírnou většinu ženy starší, ve věkové kategorii *maturus* (40–60 let, celkem 6, z nichž u dvou se předpokládá stáří 50–60 let, tj. *maturus* II). Ve zbylých případech se jednalo o ženy kategorie *adultus* (20–40 let, celkem 5), z nichž dvě byly zařazeny do kategorie *adultus* I (20–30 let). Věkové spektrum mužů vypadalo následovně – jednalo se celkem o čtyři jedince, z nichž dva spadali do věkové kategorie *adultus* (20–40 let), z toho jeden byl blíže určen jako *adultus* II (30–40 let), dva muži náleželi do kategorie *maturus* (40–60 let), z toho jeden byl vřazen do staršího stupně, kategorie *maturus* II (50–60 let). Věk obou pohlavně neidentifikovaných jedinců byl stanoven do kategorie *adultus* (20–40 let), u dětí to ve všech třech případech byla kategorie *infans* I, tj. děti do osmi let.

Lze tedy konstatovat, že Benediktovy feniky byly součástí pohřební výbavy osob všech pohlaví, dospělých i dětí. Mezi jejich nositelkami byly ve Šporkově ulici doloženy spíše ženy (č. kat. 81a, 174, 534, 576a, 657a, 739b, 743, 786a, 791, 795c, 1096c), a to středního až staršího věku, nicméně nejsou výjimkou ani u mužů (č. kat. 213a, 213b, 795c, 795d, 898, 1099). Dva z nich měli dokonce ve své pohřební výbavě hned po dvou kusech těchto svátostek (hr. č. 132 – č. kat. 213a, 213b a hr. č. 654 – 795c, 795d).

ZÁVĚR

Soubor Benediktových medailí a feniků, který byl v rámci studie představen, lze považovat za jeden z nejvýznamnějších jak pro dataci a interpretaci nálezového souboru ze Šporkovy ulice v Praze, tak pro výzkum barokních devocionálií a měšťanské zbožnosti obecně.

Jeho důležitost se v první řadě odvíjí z množství získaných nálezů. Celkem 40 kusů svátostek s motivem sv. Benedikta nebo Benediktova štítu tvoří v souboru medailonkových a fenikových přívěsků zachycených v pohřebních výbavách či prozkoumané ploše zaniklého hřbitova ve Šporkově ulici v Praze (celkem 252 kusů)³⁶ skupinu s nejvyšším procentuálním zastoupením – její podíl zde činí téměř 16 %.

Druhým cenným rysem z hlediska stanovení chronologických vztahů a dalších souvislostí k ostatním nálezům i pohřbeným je vysoký podíl svátostek zdokumentovaných přímo v hrobovém kontextu – z hrobových situací pochází 22 exemplářů, 18 bylo získáno sběrem.

A konečně, s chronologií úzce souvisejícím třetím význačným prvkem je přítomnost medailérských značek. Přestože byly zjištěny pouze na čtyřech kusech (č. kat. 81a – písmeno P, patrně polovina signatury S-P), č. kat. 886 – značka G-M, č. kat. 1099 – značka IN, č. kat. 793 – IN), staly se klíčovým prostředkem k určení místa výroby a potažmo datace i dalších předmětů souboru.

Na základě zjištěných značek a stylistických podobností pak bylo možno konstatovat, že převážná část z celkového počtu 33 ražených nálezů pochází z dílenského okruhu v Salcburku, a to z dílny Petra a Paula Seelových (č. kat. 81a), Georga Messenlechnera (č. kat. 886), dosud přesně neidentifikovaného salcburského mistra signujícího své výrobky značkou IN (č. kat. 1099) a patrně dalších výrobců (mistrů či učedníků a tovaryšů), kteří k tomuto výrobnímu centru náleželi. Časově lze tyto práce položit do poslední třetiny 17. a první poloviny 18. století, nejvýše do druhé třetiny tohoto věku (u č. kat. 273a, 534, 739b, 1096c). Snad z jihoněmeckých dílen pochází stylem výrazně odlišný exemplář č. kat. 213b,³⁷ datovatelný rovněž do první poloviny až druhé třetiny 18. století. U exemplářů č. kat. 174, 175a, 321a, 669e, 739b a 775b nebylo vzhledem ke stupni zachování určení místa výroby ani bližší datace možné.

Místem vzniku části litých Benediktových medailí, jejichž celkový počet v daném souboru činí sedm kusů, byl s největší pravděpodobností bavorský Augšpurk. Týká se to především medailonu č. kat. 793, označeného signaturou IN, která se v odborné literatuře spojuje s dílnou Jakoba Neusse v Augšpurku, dále č. kat. 208, 213a a 513. V Augšpurku či některé z jihoněmeckých dílen lze patrně hledat místo výroby i pro nález č. kat. 657. Z jižního Německa, popř. oblasti Itálie, by mohla pocházet kruhová medailka č. kat. 487 a oválný medailon č. kat. 743. Výrobu všech uvedených nálezů lze s největší pravděpodobností položit do první poloviny 18. až počátku druhé třetiny 18. století.

Kolekce je důležitá nejen pro značnou variabilitu výrobků a jejich vztahů k různým výrobním centrálním. Prostřednictvím ikonografických motivů doplňuje obraz o duchovních potřebách pohřbených, trasách jejich poutí či aktivitě řádů. Kromě medailonů se zobrazením sv. Benedikta a Benediktova štítu (celkem 23 kusů), které se patrně nosily a používaly především jako ochrana proti moru, uhranutí, otravě, horečkám, zánětům a náhlé smrti, se v souboru nachází šest svátostek, nesoucích kromě symboliky

³⁶ Se započítáním čtyř přívěsků ve tvaru kříže sv. Benedikta do souboru medailonů ze Šporkovy ulice by tento soubor zahrnoval 252 předmětů a podíl Benediktových medailí a feniků by se pak v rámci něj lehce snížil – na 15,87 %.

³⁷ Dílenská centra ražených i litých svátostek jsou předmětem dalšího výzkumu.

sv. Benedikta také obraz některého z benediktinských či františkánských mariánských poutních míst. Dvakrát jsou mezi nimi zastoupena vyobrazení Panny Marie Pasovské (Pomocné) (č. kat. 175a a 296), jednou zobrazení Panny Marie Albendorfské (350e + 571), Ettalské (č. kat. 213a), Jakubské (č. kat. 464b) a Montserratské (č. kat. 743). V těchto případech lze předpokládat víru v zázračnou moc a pomoc příslušných milostných soch, popř. přinesení svátostky z příslušných poutních míst. Popularitu některých světců a náboženských idejí, stejně jako zviditelnění řádových společenství, nejlépe dokládají svátostky s postavou sv. Scholastiky (č. kat. 513), sv. Bernarda (č. kat. 793) či Svaté rodiny (č. kat. 467b). Za vlastnictvím medailonu s tzv. Zachariášovým požehnáním (č. kat. 273a) a tzv. Benediktových křížů (č. kat. 16d, 279, 786a, 791) lze předpokládat obavu před morovou či jinou epidemickou nákazou, u svátostek s motivem smrti sv. Benedikta (č. kat. 467b) a postavou sv. Bernarda přání dobré a pokojné smrti.

LITERATURA

- Bernhardt, M.* 1920: *Medaillen und Plaketten*. Berlin.
- Borkovský, I.* 1975: *Svatojiřská bazilika a klášter na Pražském hradě*. Praha.
- Cassanelli, R. – López-Tello García, E. Hrsg.* 2007: *Benediktinische Kunst. Kultur und Geschichte eines Europäischen Erbes*. Regensburg.
- Descoeudres, G. – Cueni, A. – Hess, Ch. – Keck, G.* 1995: *Sterben in Schwyz*. Basel.
- Fassbinder, S.* 2003: *Wallfahrt, Andacht und Magie*. Bonn.
- Hlinka, B. – Radoměřský, P.* 1975: *Peníze, poklady, padělky. Mince a jejich nálezy na československém území*. Praha.
- Keller, P.* 2010: *Glaube & Aberglaube. Amulette, Medaillen & Andachtsbildchen*. Salzburg.
- Krásá, J.* 1990: *České iluminované rukopisy 13./16. století*. Praha.
- Landauer, R.* 1938: *Georg Messenlechner, ein Salzburger Kultmedailleur*, *Salzburger Museumsblätter* 4-5, 3-8.
- Malin, G. – Jaggi, W.-K.* 1987: *Devotionalien aus den Grabungen auf dem Kirchhügel von Bendern 1969-1971*, *Jahrbuch des Historischen Vereins für das Fürstentum Lichtenstein* 87, 249-273.
- Mayrhofer, Ch.* 1996: *Der kaiserliche Medailleur Antonio Maria de Gennaro und die Münzstätte Salzburg*. In: *Mayrhofer, Ch. – Rohrer, G. (Hrsg.), Tausend Jahre Salzburger Münzrecht*. Salzburg Archiv 21. Salzburg, 161-171.
- Niedermeier, H.* 1960: *Die Benediktusmedaille*, *Bayerisches Jahrbuch für Volkskunde* 1960, 73-81.
- Omelka, M.* 2006: *Nález neobvykle členěného medailonu s vyobrazením kříže svatého Benedikta a Zachariášova požehnání ze Šporkovy ulice čp. 332/III v Praze*, *Archaeologica Pragensia* 18, 144-152.
- Omelka, M. – Řebounová, O. – Šlancarová, V.* 2010: *Soubor křížků ze zaniklého hřbitova při kostelu sv. Jana v Oboře (Praha-Malá Strana). II. Speciální kříže*, *Archeologie ve středních Čechách* 14, 467-520.
- Pachinger, A. M.* 1908: *Wallfahrts-, Bruderschafts- und Gnadenmedaillen*. Wien.
- Příbil, B.* 1932: *Soupis československých svátostek katolických medailů a jetonů. Díl I., Numismatický časopis Československý* 7, 1-83.
- Ravik, S. P.* 2006: *O světcích a patronech*. Praha.
- Roll, K.* 1914: *Die Medaillen-Stempel-Sammlung des Benediktiner-Stiftes St. Peter in Salzburg*, *Mitteilungen der Gesellschaft für Salzburger Landeskunde* 54, 167-262.
- Royt, J.* 2011: *Obraz a kult v Čechách*. Praha.
- Soukupová, H.* 2011: *Anežský klášter v Praze*. Praha.
- Stolárová, L. – Vlnas, V.* 2010: *Karel Škréta (1610-1674). Doba a dílo*. Praha.
- Štajnochr, V.* 2011: *Kult španělského kříže*. Praha.
- Vašicová, R. – Zářecká, T.* 1999: *Barokní relikviář a jeho restaurování v pardubickém muzeu*, *Umění a řemesla* 41/1, 43-47.
- Zeller, G.* 1894: *Medaillen von Peter und Paul Seel und diesen verwandten Meistern*. Wien.
- Zíbrt, Č.* 1905: *Lístky, rozdávané při koledních obchůzkách Tříkrálových*, *Český lid* 14, 199.

A COLLECTION OF MEDALLIONS AND PFENNIGS WITH THE SYMBOLS OF ST. BENEDICT FROM THE DEFUNCT CEMETERY AT THE CHURCH OF ST. JOHN IN OBORA (PRAGUE-LESSER TOWN)

The collection of St. Benedict medals and pfennigs, which has been presented within the framework of this study, can be considered as one of the most important supports for the dating and interpretation of the find assemblage from Šporkova Street in Prague, as well as for research on Baroque devotional objects and human religiosity in general.

Its importance is obvious, first of all, from the number of recovered finds. There are 40 devotional objects with the image of St. Benedict or Benedict's shield in total and they represent the largest percentage within the collection of medallion and pfennig pendants discovered in graves or in the investigated area of the defunct cemetery in Šporkova Street in Prague (252 pieces in total) - their percentage representation equals to nearly 16 %.

Another precious attribute, from the viewpoint of determination of chronological relations and links to other finds and the buried people, is the large portion of devotional objects documented directly in a grave context - 22 specimens come from graves, 18 were found on the surface.

The third important element is the presence of medal maker's marks. Although present on four pieces only, they have become a key means for the determination of the provenance and dating of the other items in the assemblage.

On the basis of the discovered marks and stylistic similarities, it was possible to state that the majority of the total number of 33 struck specimens originates from the manufacturing centre of Salzburg, Austria, more specifically from the workshops of Peter and Paul Seel (Cat. No. 81), Georg Messenlechner (Cat. No. 886), and an until now unidentified Salzburg master, who signed his work with the mark IN (Cat. No. 1099), and possibly also of other manufacturers (masters, apprentices or journeymen) who belonged to this manufacturing centre. These works can be approximately dated to the last third of the 17th and the first half of the 18th century. The stylistically different piece Cat. No. 213b possibly originates from a workshop in southern Germany. It can be dated to the first half of the 18th century. In the cases of specimens Cat. Nos. 174, 175a, 321a, 669e, 739b and 775b, it was not possible to determine their dating or place of origin, due to the state of preservation.

The place of origin of a group of cast St. Benedict medals (7 pieces from the analysed assemblage) was most probably Augsburg, Germany. This is especially true of medallion Cat. No. 793, which is signed IN. In professional literature, this mark is usually associated with the workshop of Jacob Neuss from Augsburg. Similar cases are Cat. Nos. 208, 213a and 513. The place of production of item Cat. No. 657 should possibly also be sought in Augsburg or another southern German town. Circular medal Cat. No. 487 and oval medallion Cat. No. 743 may also originate from southern Germany or possibly from the territory of modern Italy. All the mentioned finds were most probably manufactured in the first half of the 18th century or at the beginning of the second third of the 18th century.

The collection is important not only for its great variability of different products and their relationships to the different manufacturing centres. It also complements, through iconographic motifs, our knowledge of spiritual needs of the buried people, the routes of their pilgrimages or activities of religious orders. Apart from medallions with images of St. Benedict and Benedict's shield (23 pieces in total), which were probably worn or used chiefly as a protective means against plague, curses, poisoning, fever, inflammation or sudden death, there are six devotional items in the collection which bear an image of a Benedictine, Franciscan or Marian pilgrimage site, in addition to the symbols of St. Benedict. There are two representations of Madonna of Passau (the Helper) (Cat. Nos. 175a and 296), one depiction of Our Lady of Albendorf (350e + 571), Our Lady of Ettal (Cat. No. 213a), Our Lady at St. James (Cat. No. 464b) and Our Lady of Montserrat (Cat. No. 743). In these cases, it is reasonable to anticipate a kind of belief in miraculous powers and aid of the involved compassionate statues, or possibly a transfer of the devotional medals from relevant pilgrimage sites. The popularity of some saints, religious ideas as well as the promotion of religious fraternities are best documented by the devotional objects with figures of St. Scholastica (Cat. No. 513), St. Bernard (Cat. No. 793) or the Holy Family (Cat. No. 467b). The possession of a medallion with the so-called Zahariah's blessing (Cat. No. 273a) and the so-called St. Benedict crosses (Cat. No. 16d, 279, 786a, 791) could bear witness to a threat of plague or another epidemic, while the devotional medals with the death of St. Benedict (Cat. No. 467b) and a figure of St. Bernard allow us to speculate about a wish to die peacefully and with dignity.

Fig. 1. Item Cat. No. 576a (grave 467) is a typical example of a skilfully manufactured pfennig of St. Benedict

Fig. 2. St. Benedict with his characteristic walking stick terminated with a cross on a reproduction based on his image in the manuscript of Metz (1414)

Fig. 3. Part of a Baroque print with a classic image of St. Benedict cross

Fig. 4. Copy of a painting of Our Lady the Helper from the Benedictine monastery at Kladruby, 18th century

Fig. 5. Our Lady of Ettal on medallion Cat. No. 213a (gr. 132)

Fig. 6. Our Lady of Ettal. Photo reproduction. A holy card, Germany, 20th century

Fig. 7. Pfennig with the image of Our Lady of Albendorf. One part of the medallion was found in a secondary position in a turned-up cemetery horizon, the other was part of the grave goods belonging to a concrete burial

Fig. 8. Our Lady of Albendorf in a coloured print from the 19th century

Fig. 9. Pfennig with an image of the Pietà from the church of St. James in Prague (item Cat. No. 464b)

Fig. 10. Detail from a copper-plate engraving by J. Prentl with an image of the Pietà from 1675

Fig. 11. Medallion with Our Lady of Montserrat. Item Cat. No. 743 (grave 612)

Fig. 12. Madonna Enthroned from the Montserrat monastery, which has been a template for many later copies

Fig. 13. St. Benedict pointing at the rules of his order is the main motif of one side of the medallion from grave 415 (item Cat. No. 513)

Fig. 14. A similar gesture can also be seen in a section of a painting depicting the same saint by the painter Daniel Gran from 1736

Fig. 15. On the other side of the medallion from grave 415, there is an image of Scholastica (item Cat. No. 513)

Fig. 16. The original artwork, later copied as Scholastica in prayer, was created by Gilles Rousselet (1614–1686)

Fig. 17. Medallion with the image of St. Bernard featuring the symbols of the implements of Christ's martyrdom, which are held by the saint himself, in his arms. Item Cat. No. 793 (surface find)

Fig. 18. More or less the same scene is also depicted in a section of a print from the collections of the National Museum in Prague

Fig. 19. Only partially preserved depiction of the Ascension of Saint Benedict on pfennig No. 0467b

Fig. 20. A high-quality variation of the same scene can be seen in an etching from 1660

Fig. 21. The other side of pfennig Cat. No. 467b depicts the Return of the Holy Family from Egypt

Fig. 22. One of the first authors, who used this motif in his work, was the painter Karel Škréta

Fig. 23. A pfennig which is remarkable at first glance (item Cat. No. 791, grave 649). It has the shape of a cross with a figure of St. Sebastian

Fig. 24. Saint Sebastian depicted on the devotional medal resembles the same saint in the Louka gradual dated to the year 1499

Fig. 25. Classic design of the so-called Zahariah's blessing on pfennig Cat. No. 28

Fig. 26. Struck medallion Cat. No. 81a signed with the initial [S]–P, which is ascribed to the Salzburg master Paul Seel

Fig. 27. Struck medallion Cat. No. 886 signed with the initials G–M, which are characteristic of the products of the Salzburg master Georg Messenlechner

Fig. 28. Struck medallion Cat. No. 1099 signed with the mark IN, which probably also belongs to the Salzburg manufacturing circle of the 18th century

Fig. 29. Cast medallion Cat. No. 793 signed with the initials IN, which are ascribed to the Salzburg master Jacob Neuss

Fig. 30. Taschenwerk. Slight bulging and shallower impressions are typical of its products

Fig. 31. Sample of a stamp for the Taschenwerk originating from the workshop of P. and P. Seel in Salzburg

Fig. 32. Spindle press. The Salzburg mint started using this technology in 1711

Photo Plate 20. Prague-Malá Strana. Comparison of the different ways of depicting St. Benedict from the archaeological excavation in Šporkova Street, house No. 322/III

Photo Plate 21. Prague-Malá Strana. Comparison of the different ways of depicting Benedict's shield from the archaeological excavation in Šporkova Street, house No. 322/III

Photo Plate 22. Prague-Malá Strana. 1 – open reliquary shortly after its uncovering; 2 – grave No. 132; 3 – medallion Cat. No. 213b; 4 – fragment of a card of the Three Magi; 5 – carolling cards of the Three Magi were supposed to protect the house and its owner from all evil forces (an analogy from the Ethnographic Collection of the National Museum in Prague); 6 – fragment of a German print; 7 – fragment of a Latin print

KATALOG

č. 16d

Sonda: plocha

Hrob: sběr

Typ předmětu: přívěsek tvaru kříže

Materiál: mosaz

Výška: 2,65 cm

Šířka: 2,25 cm

Hmotnost: 1,88 g

Popis: rovnoramenný kříž; nad horní hranou nepravidelný úchyt s očkem

Líc: reliéfní výzdoba; nápis uvnitř centrálního kříže: svislé břevno: CSSML; příčné břevno: NDSMD; písmena kolem centrálního kříže: CSPB; opis na ramenech křížového přívěsku: V.R.S.N.S.M.V.S.M.Q.L.I.V.B.IHS; centrální kříž tvořen perlovcem; okraj vnitřní plochy přívěsku zdobí široká linie opisující tvar kříže

Rub: reliéfní výzdoba; v centru perličkový oválný medailon s mužskou postavou v hábitu (kolem hlavy svatozář, v pravé ruce drží kříž, v levé pohár); nápisy na ramenech přívěsku: (z vrcholku kříže čteno zleva doprava) +Z+DIA+ BIZ |+SAB |+Z| + HG |F+B |FRS; dole S•P•B |ENED; okraj vnitřní plochy přívěsku zdobí široká linie opisující tvar kříže

Datace: 1. polovina 18. století – ante quem 1784

Kult: Benedikt, Benediktův kříž, Benediktovo požehnání, Zachariášovo požehnání



č. 28

Sonda: plocha

Hrob: sběr

Typ předmětu: přívěsek

Materiál: mosaz

Výška: 2,00 cm

Šířka: 1,65 cm

Hmotnost: 1,48 g

Popis: osmihran s podélným ouškem

Líc: v perlovci kombinovaném s hladkou linkou pětirádková zkratka nápisu +Z+DIA+BIZ+SAB+Z+HGF+BFRS IHS+MAK; pod nápisem tři „šipky“

Rub: v perlovci u vnějšího obvodu částečně zachovalý opis: V.R.S.N.S.M.V.S.M.Q.L.I.V.B.IHS.; ve středové části pole je umístěn kříž sv. Benedikta; opis vnitřního pole – mezi rameny: C S P B; ramena kříže – svislé břevno: CSSML; vodorovné břevno: NDSMD

Kult: Benediktův kříž, Benediktovo požehnání, Zachariášovo požehnání

Datace: 1. polovina 18. století – ante quem 1784



č. 81a

Sonda: I

Hrob: 33

Typ předmětu: přívěsek

Materiál: mosaz

Výška: 2,35 cm

Šířka: 2,20 cm

Hmotnost: 1,01 g

Popis: ovál s torzem podélného ouška

Líc: stojící postava s holí ve tvaru kříže v pravé ruce, v levé ruce drží pohár, z něhož vylézá had; postava má kolem hlavy svatozář; po pravé a levé straně postavy opis: _ _ VX.S.P:BENEDICTI. U paty postavy zachována část značky [S]-P.

Rub: v perlovci u vnějšího obvodu částečně zachovalý opis: V.R.S.N.S._ _ M.Q.L.I.V.B.IHS.; v perlovci, ve středové části pole je umístěn kříž sv. Benedikta; opis vnitřního pole – mezi rameny: C S P _; ramena kříže – svislé břevno: CSS _ _; vodorovné břevno: NDS _ _

Datace: konec 17. století – ante quem 1784

Kult: Benedikt, Benediktův kříž, Benediktovo požehnání

Poznámka: tři zlomky, zchovalost cca 80 %

Antropologie: žena, adultus (20–40)

Ostatní výbava hrobu: medailony (3), korálek (4), Fe-hřebíky (2)



č. 174

Sonda: XXXIV, XXXV

Hrob: 89

Typ předmětu: přívěsek

Materiál: mosaz

Výška: 2,00 cm

Šířka: 1,40 cm

Hmotnost: 0,63 g

Popis: ovál; ouško nedochováno

Líc: nezřetelný

Rub: v perlovci u vnějšího obvodu částečně zachovalý opis: ___ R.S.N.S.M

_____ ; v perlovci, ve středové části pole je umístěn kříž sv. Benedikta; opis vnitřního pole - mezi rameny: C _ _ B; ramena kříže - svislé

břevno: _ _ SML; vodorovné břevno: _ _ DSMD

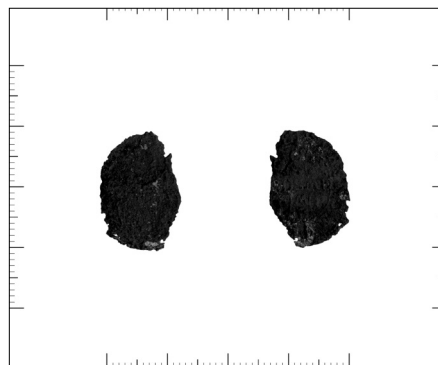
Datace: konec 17.-18. století - ante quem 1784

Kult: Benediktův kříž, Benediktovo požehnání

Poznámka: zachovalost cca 70 %

Antropologie: žena, maturus II (50-60)

Ostatní výbava hrobu: růženec (1)

**č. 175a**

Sonda: plocha

Hrob: sběr

Typ předmětu: přívěsek

Materiál: mosaz

Výška: 2,55 cm

Šířka: 2,05 cm

Hmotnost: 2,23 g

Popis: nepravidelný ovál s torzem podélného ouška

Líc: v náznaku lze rozeznat obrys horní poloviny ženské postavy v plachetce s dítětem na ruce; opis nezřetelný

Rub: v perlovci u vnějšího obvodu částečně zachovalý opis: V.R. _ _

S.M.V.S.M.Q.L.I.V.B.IHS; v hladké lince, ve středové části pole je umístěn

kříž sv. Benedikta; opis vnitřního pole - mezi rameny: C S P B; ramena

kříže - svislé břevno: CSSM _ ; vodorovné břevno: NDSMD

Datace: konec 17.-18. století - ante quem 1784

Kult: Marie Pomocná?, Benediktův kříž, Benediktovo požehnání

**č. 208**

Sonda: IV

Hrob: 117

Typ předmětu: přívěsek

Materiál: mosaz

Výška: 2,00 cm

Šířka: 2,05 cm

Hmotnost: 4,10 g

Popis: předmět ve tvaru srdce s příčným ouškem

Líc: v trojitě hladké lince vousatá mužská postava v řádovém rouchu se

svatozáří kolem hlavy orientovaná vpravo; pravou ruku má řeholník pokrčenu a vzpřímeným ukazovákem ukazuje na „text“ v rozevřené knize;

knihu přidržuje anděl, který je rozeznatelný pouze v náznaku; z opisu je

zachovalá pouze část _____CTVS. O _ _

Rub: V hladké lince a ve zdobné kartuši je umístěn štít sv. Benedikta,

z jeho vnějšího opisu je zachovalá pouze část opisu: _____M.Q.L.I.V.

_ _ _ ; ve středové části pole je umístěn kříž sv. Benedikta; opis vnitřního

pole - mezi rameny: C S P B; ramena kříže - svislé břevno: CSSML; vodo-

rovnné břevno: NDSMD

Datace: 1. polovina 18. století - ante quem 1784

Kult: Benedikt, Benediktův kříž, Benediktovo požehnání

Antropologie: neurčen, adultus (20-40) (podle výbavy žena)

Ostatní výbava hrobu: BK-pošívka z látky, náušnice (2), textil (1), kera-

mika



č. 213a

Sonda: XXXVII

Hrob: 132

Typ předmětu: přívěsek

Materiál: mosaz

Výška: 2,90 cm

Šířka: 2,35 cm

Hmotnost: 10,88 g

Popis: ovál s příčným ouškem

Líc: trůnící korunovaná madona v plachetce z předu; na levé noze má umístěnu postavu korunovaného Ježíška; opis: MARIA PATONA ETT_ _;

madona i Ježíšek mají nad hlavou svatozář

Rub: v hladké lince vousatá mužská postava v řádovém rouchu se svatozářím kolem hlavy orientovaná vpravo; pravou ruku má řeholník pokrčenu a vzpřímeným ukazováčkem ukazuje na „text“ v rozevřené knize; knihu přidržuje anděl, který je rozeznatelný pouze v náznaku; za postavou je rozlišitelná berla s dovnitř zatočenou zdobenou hlavicí; z opisu je zachovalá pouze část _ _ _ _ BENEDIC_ _ _ _ _

Datece: 1. polovina 18. století – ante quem 1784

Kult: Marie z poutního místa Ettal, Benedikt

Antropologie: muž, adultus II (30–40)

Ostatní výbava: růženec (1), korálek (1), BK-knoflík (2), řetízek (1), kovová relikviářová schránka s fragmentem papíru a medailonem (1), keramika

**č. 213b**

Sonda: XXXVII

Hrob: 132

Typ předmětu: přívěsek

Materiál: mosaz

Výška: 2,10 cm

Šířka: 1,50 cm

Hmotnost: 4,22 g

Popis: ovál s podélným ouškem

Líc: v perlovci (ohraničeném hladkou linkou) stojící postava s holí v levé ruce, v pravé ruce drží pohár, z něhož vylézá had; postava má kolem hlavy svatozář; po pravé a levé straně postavy opis: CRVX. S. P. BENEDICTI. PAT

Rub: v perlovci (ohraničeném dvojitou hladkou linkou) u vnějšího obvodu opis: V.R.S.N.S.M.V.(vložena nezřetelná značka) S.M.Q.L.I.V.B.IHS.; ve středové části pole je umístěn kříž sv. Benedikta (obvod má tvořen dvojitou hladkou linkou); opis vnitřního pole – mezi rameny: C S P B; ramena kříže – svislé břevno: CSSML; vodorovné břevno: NDSMD

Datece: 1. polovina až 2. třetina 18. století – ante quem 1784

Kult: Benedikt, Benediktův kříž, Benediktovo požehnání

Antropologie: muž, adultus II (30–40)

Ostatní výbava hrobu: růženec (1), korálek (1), BK-knoflík (2), řetízek (1), medailon (1), keramika

**č. 273a**

Sonda: XXXVII

Hrob: 188

Typ předmětu: přívěsek

Materiál: mosaz

Výška: 2,25 cm. Šířka: 1,85 cm. Hmotnost: 0,97 g

Popis: ovál s podélným ouškem

Líc: v perlovci ohraňčeném hladkou linkou pětirádková zkratka nápisu +Z+DIA+BIZ+SAB+Z+HGF+BFRS IHS+MRA; pod nápisem na zdobném ornamentu tři hřeby

Rub: v perlovci ohraňčeném hladkou linkou je u vnějšího obvodu částečně zachovalý opis: _ _ _ _ S.M.V.S.M.Q.L.I.V.B.IHS.; ve středové části pole je umístěn kříž sv. Benedikta; opis vnitřního pole – mezi rameny: C S P B; ramena kříže – svislé břevno: CSSML; vodorovné břevno: NDSMD

Datece: 1. polovina až 2. třetina 18. století – ante quem 1784

Kult: Benediktův kříž, Benediktovo požehnání, Zachariášovo požehnání

Antropologie: dítě, infans I (0–8)

Ostatní výbava hrobu: medailony (3), křížky (1), prsten (1), mince (1), BK-pošívky+textil (1), BK+dřevo, ozdoba z rakve (1)



č. 279a

Sonda: XXIV

Hrob: sběr

Typ předmětu: přívěsek tvaru kříže

Materiál: mosaz

Výška: 2,70 cm

Šířka: 2,25 cm

Hmotnost: 1,58 g

Popis: rovnoramenný kříž; nad horní hranou trojúhelníkovitý úchyt s očkem

Líc: reliéfní výzdoba; nápis uvnitř centrálního kříže: svislé břevno: CSSML; příčné břevno: NDSMD; písmena kolem centrálního kříže: CSPB; opis na ramenech křížového přívěsku: V.R.S.N.S.M.V.S.M.Q.L.I.V.B.IHS; centrální kříž tvořen perlovcem; okraj vnitřní plochy přívěsku zdobí široká linie opisující tvar kříže

Rub: reliéfní výzdoba; v centru perličkový oválný medailon s mužskou postavou v hábitu (kolem hlavy svatozář, v pravé ruce drží kříž, v levé pohár); nápisy na ramenech přívěsku: (z vrcholku kříže čteno zleva doprava) +Z+DIA+ BIZ |+SAB |+Z |+ HG |F+B |FRS; dole S•P•B |ENED; okraj vnitřní plochy přívěsku zdobí široká linie opisující tvar kříže

Datace: 1. polovina 18. – ante quem 1784

Kult: Benedikt, Benediktův kříž, Benediktovo požehnání, Zachariášovo požehnání

**č. 296**

Sonda: XXXIX

Hrob: sběr

Typ předmětu: přívěsek

Materiál: mosaz

Výška: 2,30 cm

Šířka: 1,95 cm

Hmotnost: 1,34 g

Popis: ovál, ouško nedochováno

Líc: v perlovci (ohraničeném hladkou linkou) lze v náznaku rozeznat obrys horní poloviny ženské postavy v plachetce s dítětem na ruce; opis nezřetelný

Rub: v perlovci (ohraničeném hladkou linkou) u vnějšího obvodu částečně zachovalý opis: _ _ _ _ _ M.Q _ _ _ _ _ , ve středové části pole je umístěn kříž sv. Benedikta; opis vnitřního pole – mezi rameny: _ _ P B; ramena kříže jsou nečitelná

Datace: konec 17.–18. století – ante quem 1784

Kult: Marie Pomocná?, Benediktův kříž, Benediktovo požehnání

**č. 321a**

Sonda: XXXVIII

Hrob: sběr

Typ předmětu: přívěsek

Materiál: mosaz

Výška: 1,90 cm

Šířka: 1,65 cm

Hmotnost: 0,62 g

Popis: osmihran?; podélné ouško odlomeno

Líc: v perlovci (ohraničeném hladkou linkou) stojící postava s holí v pravé ruce, v levé ruce drží pohár, z něhož vylézá had; postava má kolem hlavy svatozář; po pravé a levé straně postavy opis: CRVX S P _ _ _ _ _

Rub: v perlovci (ohraničeném hladkou linkou) u vnějšího obvodu částečně zachovalý opis: V _ _ _ _ _ IHS.; ve středové části pole je umístěn kříž sv. Benedikta; opis vnitřního pole – mezi rameny: C S P B; ramena kříže – svislé rameno: CSSML; text na vodorovném rameni je nečitelný

Datace: 1. polovina 18. století – ante quem 1784

Kult: Benedikt, Benediktův kříž, Benediktovo požehnání



č. 321b

Sonda: XXXVIII

Hrob: sběr

Typ předmětu: přívěsek

Materiál: mosaz

Výška: 1,80 cm

Šířka: 1,45 cm

Hmotnost: 0,87 g

Popis: sedmihran; podélné ouško

Líc: v perlovci (ohraničeném hladkou linkou) stojící postava s holí v pravé ruce, v levé ruce drží pohár, z něhož vylézá had; postava má kolem hlavy svatozář; po pravé a levé straně postavy opis: _ _ _ _ BENEDICT _
 Rub: v perlovci u vnějšího obvodu částečně zachovalý opis: V.R.S.N.S. M.V.S.M.Q.L.I.V.B.IHS.; ve středové části pole je umístěn kříž sv. Benedikta; opis vnitřního pole - mezi rameny: C S P B; ramena kříže - svislé břevno: CSSML; vodorovné břevno: NDSMD

Datace: 1. polovina 18. století - ante quem 1784

Kult: Benedikt, Benediktův kříž, Benediktovo požehnání

**č. 350c**

Sonda: XX

Hrob: sběr

Typ předmětu: přívěsek

Materiál: mosaz

Výška: 2,10 cm

Šířka: 1,65 cm

Hmotnost: 0,56 g

Popis: osmihran?; podélné ouško se nedochovalo

Líc: v perlovci (ohraničeném hladkou linkou) stojící postava s holí v pravé ruce, v levé ruce drží pohár, z něhož vylézá had; postava má kolem hlavy svatozář; po pravé a levé straně postavy opis: _ _ VX _ BENED _ _ _

Rub: v perlovci u vnějšího obvodu částečně zachovalý opis: _ _ _ _ _ _ _ _ _ _
 _ _ _ V.B.IHS.; ve středové části pole je umístěn kříž sv. Benedikta; opisy na kříži jsou nečitelné

Datace: konec 17.-18. století - ante quem 1784

Kult: Benedikt, Benediktův kříž, Benediktovo požehnání

Poznámka: dva zlomky zachovalost cca 70 %

**č. 350e**

Sonda: XX

Hrob: sběr

Typ předmětu: přívěsek

Materiál: mosaz

Výška: 1,6 cm

Šířka: 1,85 cm

Hmotnost: 0,26 g

Popis: ovál; podélné ouško se nedochovalo

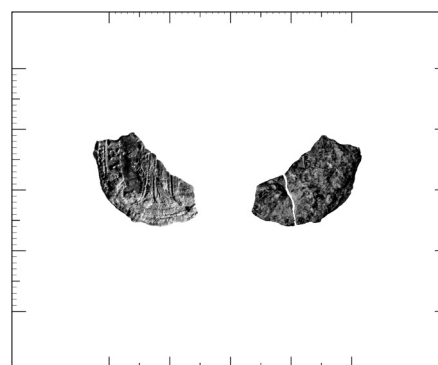
Líc: v perlovci (ohraničeném hladkou linkou) stojící postava; po levé straně postavy opis: _ _ ARI

Rub: okraj nejasný; ve středové části pole je rozlišitelný náznak kříže sv. Benedikta; opisy na kříži jsou nezřetelné

Datace: 1. polovina 18. století - ante quem 1784

Kult: Benediktův kříž, Benediktovo požehnání, Marie Albendorfská

Poznámka: dva zlomky; zachovalost cca 30 %; druhou částí medailonu je položka č. 571



č. 451

Sonda: XXXI

Hrob: sběr

Typ předmětu: přívěsek

Materiál: mosaz

Výška: 2,55 cm

Šířka: 1,70 cm

Hmotnost: 1,37 g

Popis: sedmihran; podélné ouško

Líc: v perlovci (ohraničeném hladkou linkou) stojící postava s holí zakončenou křížkem v pravé ruce, v levé ruce drží pohár, z něhož vylézá had; postava má kolem hlavy svatozář; po pravé a levé straně postavy opis: CRVX S _ BENEDICT

Rub: v perlovci (ohraničeném hladkou linkou) u vnějšího obvodu částečně zachovalý opis: _ _ _ .N.S. _ _ _ _ _ _ _ _ _ _ ; ve středové části pole je umístěn kříž sv. Benedikta; detaily a nápisy na kříži jsou nezřetelné

Datace: 1. polovina až 2. třetina 18. století – ante quem 1784

Kult: Benedikt, Benediktův kříž, Benediktovo požehnání

**č. 464a**

Sonda: XII

Hrob: sběr

Typ předmětu: přívěsek

Materiál: mosaz

Výška: 2,75 cm

Šířka: 2,00 cm

Hmotnost: 0,80 g

Popis: osmihran?; podélné ouško

Líc: v perlovci (ohraničeném hladkou linkou) náznak stojící postavy, v levé ruce drží pohár, z něhož vylézá had; postava má kolem hlavy svatozář; po pravé a levé straně postavy opis: _ _ _ _ _ BENE _ _ _

Rub: v perlovci u vnějšího obvodu částečně zachovalý opis: _ _ _ _ _ _ _ _ _ _ V.B.IH._; ve středové části pole je umístěn kříž sv. Benedikta; opis vnitřního pole – mezi rameny: C _ _ _ ; ramena kříže – svislé břevno: CSSM _ ; vodorovné břevno: ND _ _ _

Datace: konec 17. až počátek 18. století – ante quem 1784

Kult: Benedikt, Benediktův kříž, Benediktovo požehnání

Poznámka: dva zlomky zachovalost cca 50 %

**č. 464b**

Sonda: XII

Hrob: sběr

Typ předmětu: přívěsek

Materiál: mosaz

Výška: 3,10 cm

Šířka: 2,73 cm

Hmotnost: 4,23 g

Popis: ovál se zlomkem podélného ouška

Líc: v trojici hladkých linek trůnící korunovaná madona v plachtetce ze předu (pieta); na klíně má umístěnu ležící postavu korunovaného Krista; opis: DOLORSA. AD. S. IACOBVM. Madona i Kristus mají nad hlavou svatozář

Rub: v trojici hladkých linek u vnějšího obvodu zachovalý opis: V.R.S.N. S.M.V.S.M.Q.L.I.V.B.IHS; ve středové části pole je umístěn kříž sv. Benedikta; opis vnitřního pole – mezi rameny: C S P B; ramena kříže – svislé břevno: CSSML; vodorovné břevno: NDSMD

Výroba: na základě dalších dvou medailonů z popisovaného hrobu pravděpodobně před rokem 1732

Kult: Marie od kostela sv. Jakuba v Praze, Benediktův kříž, Benediktovo požehnání

Datace: konec 17. až počátek 18. století – ante quem 1784

Poznámka: částečně dochovaná původní patinace předmětu



č. 467b

Sonda: XVI

Hrob: sběr

Typ předmětu: přívěsek

Materiál: mosaz

Výška: 2,85 cm

Šířka: 2,50 cm

Hmotnost: 3,09 g

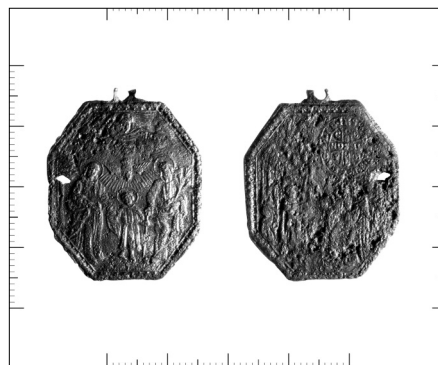
Popis: osmihran se zlomkem podélného ouška

Líc: v zdobném ohraničení trojice postav vedoucí se za ruce; nad prostřední postavou se vznáší holubice a nad holubicí z mraků vyčnívá mužská hlava; trojice postav má nad hlavami svatozáře

Rub: v zdobném ohraničení je zobrazen výjev z okamžiku nanebevzetí sv. Benedikta. V pravé horní části medailonu lze rozeznat štít sv. Benedikta u jeho vnějšího obvodu je částečně zachovalý opis: _ _ _ _ S.M.V.S.M.Q. L.I.V.B.IHS.; ve středové části pole je umístěn kříž sv. Benedikta; opis vnitřního pole - mezi rameny: C S P B; ramena kříže - svislé břevno: CSSML; vodorovné břevno: NDSMD

Datace: 1. polovina 18. století - ante quem 1784

Kult: Benedikt, Benediktův kříž, Benediktovo požehnání, Svatá rodina

**č. 467e**

Sonda: XVI

Hrob: sběr

Typ předmětu: přívěsek

Materiál: mosaz

Výška: 2,10 cm

Šířka: 2,55 cm

Hmotnost: 1,09 g

Popis: osmihran s odlomeným podélným ouškem

Líc: v perlovci (ohraničeném hladkou linkou) stojící postava s holí zakončenou křížkem v pravé ruce, v levé ruce drží pohár, z něhož vylézá had; postava má kolem hlavy svatozář; po pravé a levé straně postavy opis: CRVX.S.P. _E_EDICTI.

Rub: v perlovci (ohraničeném hladkou linkou a zdobnou linií) u vnějšího obvodu opis: V.R.S.N _ _ _ _ _ I.V.B.IHS.; ve středové části pole je umístěn zdobně provedený kříž sv. Benedikta; opis vnitřního pole - mezi rameny: C S P B; ramena kříže - svislé břevno: CSSML; vodorovné břevno: NDSMD

Datace: 1. polovina 18. století - ante quem 1784

Kult: Benedikt, Benediktův kříž, Benediktovo požehnání

**č. 487**

Sonda: XIII

Hrob: 388

Typ předmětu: přívěsek

Materiál: mosaz

Výška: 2,00 cm

Šířka: 2,00 cm

Hmotnost: 2,60 g

Popis: kruh; příčné ouško

Líc: v hladké lince stojící postava s holí zakončenou křížem v pravé ruce, v levé ruce drží pohár, z něhož vylézá had; postava má kolem hlavy svatozář; po pravé a levé straně postavy opis: CRVX.S.P. _ _ ENE _ _ _

Rub: v hladké lince perlovci u vnějšího obvodu částečně zachovalý opis: _ _ R.S.N.S.M.V.S.M.Q.L.I.V.B. _ _ _; ve středové části pole je umístěn kříž sv. Benedikta; opis vnitřního pole - mezi rameny: C S P B; ramena kříže - svislé břevno: CSSML; vodorovné břevno: NDSMD

Datace: 1. polovina až 2. třetina 18. století - ante quem 1784

Kult: Benedikt, Benediktův kříž, Benediktovo požehnání

Antropologie: dítě, infans I (0-8)

Ostatní výbava hrobu: není



č. 513

Sonda: XVI

Hrob: 415

Typ předmětu: přívěsek

Materiál: mosaz

Výška: 2,70 cm

Šířka: 2,50 cm

Hmotnost: 9,59 g

Popis: osmihran s příčným ouškem

Líc: v trojitě hladké lince ženská postava (horní polovina) v řádovém rouchu se svatozářím kolem hlavy orientovaná vpravo; pravou ruku má řeholnice pokrčenou, v sevřené dlani drží krucifix, nad krucifixem se vznáší holubice; z opisu je zachovalá pouze část _____CA

Rub: v trojitě hladké lince vousatá mužská postava (horní polovina) v řádovém rouchu se svatozářím kolem hlavy orientovaná vpravo; pravou ruku má řeholník pokrčenou a vzpřímeným ukazováčkem ukazuje na „text“ v rozevřené knize; knihu přidržuje anděl, který je rozeznatelný pouze v náznaku; za knihou je rozlišitelná berla s dovnitř zatočenou zdobenou hlaví; z opisu je zachovalá pouze část S. P. _____ ICT _____

V pravé horní části medailonu lze rozeznat štít sv. Benedikta, u jeho vnějšího obvodu je částečně zachovalý opis: v perlovci (ohraničeném hladkou linkou) u vnějšího obvodu částečně zachovalý opis: _____ Q.L.I.V _____

_____ ; ve středové části pole je umístěn kříž sv. Benedikta; detaily a nápisy na kříži jsou nezřetelné

Datace: 1. polovina 18. století – ante quem 1784

Kult: Benedikt, Benediktův kříž, Benediktovo požehnání, Scholastika

Antropologie: neurčen, adultus (20–40)

Ostatní výbava hrobu: není

**č. 534**

Sonda: XIII

Hrob: 439

Typ předmětu: přívěsek

Materiál: mosaz

Výška: 2,70 cm

Šířka: 2,05 cm

Hmotnost: 1,20 g

Popis: ovál s podélným ouškem

Líc: stojící postava s holí ve tvaru kříže v pravé ruce, v levé ruce drží pohár, z něhož vylézá had; postava má kolem hlavy svatozář; po pravé a levé straně postavy opis: CRVX:S:P:BENEDICTI.

Rub: v perlovci u vnějšího obvodu částečně zachovalý opis: Z+D.I.A+B.I.

Z+S.A.B+Z+H.G.F+B.F.R.S.MRA.; ve středové části pole je umístěn kříž

svatého Benedikta; opis vnitřního pole: v hladké lince u vnějšího obvodu

částečně zachovalý opis: V.R.S.N.S.M.V.S.M.Q.L.I.V.B.IHS.; ve středové

části pole je umístěn kříž sv. Benedikta; opis vnitřního pole – mezi rameny:

C S P B; ramena kříže – svislé břevno: CSSML; vodorovné břevno: NDSMD

Datace: 1. polovina až 2. třetina 18. století

Kult: Benedikt, Benediktův kříž, Benediktovo požehnání, Zachariášovo požehnání

Poznámka: podrobný rozbor medailonu viz *Omelka 2006a*.

Antropologie: žena, matusus I (40–50)

Ostatní výbava hrobu: křížky (1), korálek (19), prsten (1), záušnice? (1)

č. 571

Sonda: XIII

Hrob: 468

Typ předmětu: přívěsek

Materiál: mosaz

Výška: 1,85 cm

Šířka: 1,50 cm

Hmotnost: 0,50 g

Popis: ovál s podélným ouškem

Líc: v perlovci (ohraničeném hladkou linkou) stojící korunovaná madona zepředu; na levé straně má umístěnu postavu korunovaného Ježíška; u vnějšího obvodu částečně zachovalý opis: _ _ _ _ _ AL ENDO _ _

Rub: v perlovci u vnějšího obvodu částečně zachovalý opis: _ _ _ _ _

_ _ H.G.F+B.F.R.S.MRA.; ve středové části pole je umístěn kříž svatého Benedikta; zachovalý opis vnitřního pole: v hladké lince u vnějšího obvodu částečně zachovalý opis: V_ _ _ _ _ Q.L.I.V.B.IHS.; ve středové části pole je umístěn kříž sv. Benedikta; opis vnitřního pole - mezi rameny: C S P _; ramena kříže - svislé břevno: CSSM _; vodorovné břevno: NDSMD

Datace: 1. polovina 18. století - ante quem 1784

Kult: Benedikt, Benediktův kříž, Benediktovo požehnání, Marie Alben-dorfská, Zachariášovo požehnání

Antropologie: neurčen, adultus (20-40)

Ostatní výbava hrobu: není

Poznámka: zachovalost cca 60 %; druhou částí medailonu je pol. č. 350 e

**č. 576a**

Sonda: XXIX

Hrob: 467

Typ předmětu: přívěsek

Materiál: mosaz

Výška: 2,60 cm

Šířka: 2,25 cm

Hmotnost: 1,58 g

Popis: ovál se zlomkem podélného ouška

Líc: v perlovci (ohraničeném hladkou linkou) stojící postava s holí zakončenou křížkem v pravé ruce, v levé ruce drží pohár, z něhož vylézá had; postava má kolem hlavy svatozář; po pravé a levé straně postavy opis: CRVX.S.P. BENEDICTI.

Rub: v perlovci (ohraničeném hladkou linkou) u vnějšího obvodu opis: V.R.S. N.S.M.V.S.M.Q.L.I.V.B.IHS.; ve středové části pole je umístěn kříž sv. Benedikta; opis vnitřního pole - mezi rameny: C S P B; ramena kříže - svislé břevno: CSSML; vodorovné břevno: NDSMD

Datace: 1. polovina 18. století - ante quem 1784

Kult: Benedikt, Benediktův kříž, Benediktovo požehnání

Antropologie: žena, maturus I (40-50)

Ostatní výbava hrobu: medailony (2), korálek (6), BK-kroužek (1)

**č. 577**

Sonda: XXVII

Hrob: 475

Typ předmětu: přívěsek

Materiál: mosaz

Výška: 2,95 cm. Šířka: 2,35 cm. Hmotnost: 1,92 g

Popis: osmihran s podélným ouškem

Líc: v perlovci (ohraničeném hladkou linkou) stojící postava s holí zakončenou křížkem v pravé ruce, v levé ruce drží pohár, z něhož vylézá had; postava má kolem hlavy svatozář; po pravé a levé straně postavy opis: CRVX.S.P. BENEDICTI.

Rub: v perlovci (ohraničeném hladkou linkou) u vnějšího obvodu opis: V.R.S. N.S.M.V.S.M.Q.L.I.V.B.IHS.; ve středové části pole je umístěn kříž sv. Benedikta; opis vnitřního pole - mezi rameny: C S P B; ramena kříže - svislé břevno: CSSML; vodorovné břevno: NDSMD

Datace: 1. polovina 18. století - ante quem 1784

Kult: Benedikt, Benediktův kříž, Benediktovo požehnání

Antropologie: dítě, infans I (0-8)

Ostatní výbava hrobu: není



č. 657a

Sonda: IX

Hrob: 550

Typ předmětu: přívěsek

Materiál: mosaz

Výška: 2,30 cm

Šířka: 1,95 cm

Hmotnost: 4,99 g

Popis: ovál s příčným ouškem

Líc: v dvojité hladké lince stojící postava s holí zakončenou křížkem v pravé ruce, v levé ruce drží pohár, z něhož vylézá had; po pravé a levé straně postavy opis: CRVX_ _ _ BENEDICTI.

Rub: v hladké lince u vnějšího obvodu nečitelný opis; ve středové části pole je umístěn kříž sv. Benedikta; detaily a nápisy na kříži jsou nezřetelné

Datace: 1. polovina 18. století – ante quem 1784

Kult: Benedikt, Benediktův kříž, Benediktovo požehnání

Antropologie: žena, adultus (20–40)

Ostatní výbava hrobu: medailony (2), růženec (1), lebka (1)

**č. 669e**

Sonda: XXIX

Hrob: sběr

Typ předmětu: přívěsek

Materiál: mosaz

Výška: 2,00 cm

Šířka: 1,70 cm

Hmotnost: 2,23 g

Popis: ovál s podélným ouškem

Líc: v hladké lince náznak stojící postavy s holí v pravé ruce, v levé ruce drží pohár; po pravé a levé straně postavy nezřetelný opis

Rub: v hladké lince u vnějšího obvodu nečitelný opis; ve středové části pole je umístěn kříž sv. Benedikta; detaily a nápisy na kříži jsou nezřetelné

Datace: konec 17.–18. století – ante quem 1784

Kult: Benedikt, Benediktův kříž, Benediktovo požehnání

**č. 739b**

Sonda: XXVI

Hrob: 608

Typ předmětu: přívěsek

Materiál: mosaz

Výška: 1,60 cm

Šířka: 1,45 cm

Hmotnost: 0,59 g

Popis: ovál se zlomkem podélného ouška

Líc: v perlovci (ohraničeném hladkou linkou) trojice postav; prostřední postava je výrazně nižší

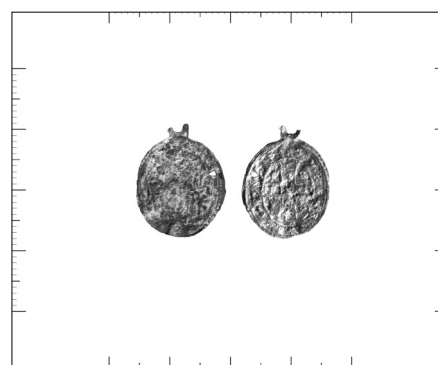
Rub: v trojitě hladké lince u vnějšího obvodu opis: V.R.S.N.S.M.V.S.M.Q. L.I.V.B.IHS.; ve středové části pole je umístěn kříž sv. Benedikta; opis vnitřního pole – mezi rameny: C S P B; ramena kříže – svislé břevno: CSSML; vodorovné břevno: NDSMD

Datace: 1. polovina–2. třetina 18. století – ante quem 1784

Kult: Benedikt, Benediktův kříž, Benediktovo požehnání, Svatá rodina?

Antropologie: žena, adultus I (20–30)

Ostatní výbava hrobu: medailony (2), křížky (3), korálek (15), BK-náprstek (1), prsten (2)



č. 743

Sonda: XXVI

Hrob: 612

Typ předmětu: přívěsek

Materiál: mosaz

Výška: 1,80 cm

Šířka: 0,80 cm

Hmotnost: 1,49 g

Popis: ovál s příčným ouškem

Líc: v trojitě hladké lince trůnící madona zepředu; madona drží v pravé ruce jablko a v klíně má umístěného Ježíška; opis: M.D.MON.SER.

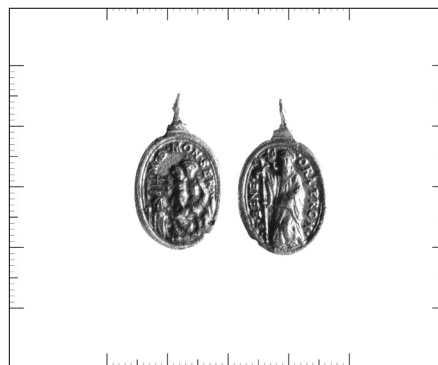
Rub: v trojitě hladké lince stojící postava s holí s nejasným zakončením v pravé ruce, v levé ruce drží knihu; po pravé a levé straně postavy opis: S.BENE..ORA.PRO.N.

Datace: 1. polovina 18. století - ante quem 1784

Kult: Benedikt, Marie z poutního místa Montserrat

Antropologie: žena, adultus I (20-30)

Ostatní výbava hrobu: BK-ozdobný pásek (1), BK-špendlík (1), pošívky z látky

**č. 771b**

Sonda: plocha

Hrob: sběr

Typ předmětu: přívěsek

Materiál: mosaz

Výška: 1,33 cm

Šířka: 2,00 cm

Hmotnost: 0,73 g

Popis: osmihran?; ouško nezachováno

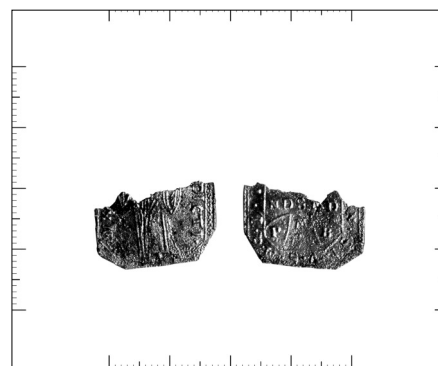
Líc: v perlovci (ohraničeném hladkou linkou) stojící postava s holí v pravé ruce; po pravé a levé straně postavy torzo opisu: CRVX. _ _ _ _ _ DICTI.

Rub: v perlovci (ohraničeném hladkou linkou) u vnějšího obvodu opis: _ _ _ N.S.M.V.S.M.Q.L.I. _ _ _ _ _; ve středové části pole je umístěn kříž sv. Benedikta; opis vnitřního pole - mezi rameny: _ _ P B; ramena kříže - svislé břevno: _ _ SML; vodorovné břevno: NDSMD

Datace: konec 17.-1. třetina 18. století - ante quem 1784

Kult: Benedikt, Benediktův kříž, Benediktovo požehnání

Poznámka: zachovalost cca 50 %

**č. 775b**

Sonda: XXVI

Hrob: sběr

Typ předmětu: přívěsek

Materiál: mosaz

Výška: 2,60 cm

Šířka: 2,20 cm

Hmotnost: 1,10 g

Popis: ovál; ouško nezachováno

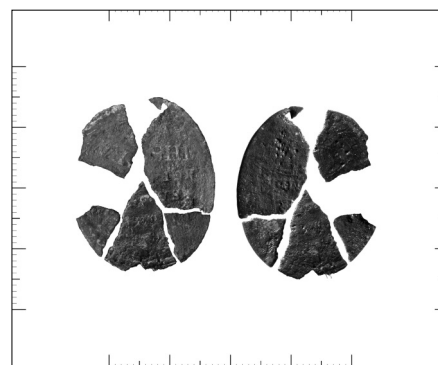
Líc: v perlovci ohraničeném hladkou linkou; torzo pětiřádkové zkratky nápisu

Rub: v perlovci ohraničeném hladkou linkou je u vnějšího obvodu náznak nečitelného opisu; ve středové části pole je umístěn kříž sv. Benedikta; detaily a nápisy na kříži jsou nezřetelné

Datace: konec 17.-18. století - ante quem 1784

Kult: Benediktův kříž, Benediktovo požehnání, Zachariášovo požehnání

Poznámka: rozpadlé na pět nepravidelných částí; zachovalost cca 60 %



č. 786a

Sonda: XLVI

Hrob: 643

Typ předmětu: přívěsek tvaru kříže

Materiál: mosaz

Výška: 2,30 cm

Šířka: 1,90 cm

Hmotnost: 1,05 g

Popis: dva fragmenty přívěsku ve tvaru kříže: 1. rovnoramenný kříž, 2. kroužek pro uchycení

Líc: reliéfní výzdoba; nápis uvnitř centrálního kříže: svislé břevno: CSSML; příčné břevno: NDSMD; písmena kolem centrálního kříže: CSPB; opis na ramenech křížového přívěsku: V.R.S.N.S.M.V.S.M.Q.L.I.V.B.IHS; centrální kříž tvořen perlovcem; okraj vnitřní plochy přívěsku zdobí perlovec a široká linie opisující tvar kříže

Rub: reliéfní výzdoba; v centru oválný medailon s mužskou postavou probodnutou šípou (sv. Šebestián); nápisy na ramenech přívěsku: (z vrcholku kříže čteno zleva doprava) +Z+DIA+ BIZ | +SAB | +Z | + HG | F+B | FRS; dole S•SEB | ASTIA; okraj vnitřní plochy přívěsku zdobí perlovec a široká linie opisující tvar kříže

Datace: 1. polovina 18. století – ante quem 1784

Kult: Benediktův kříž, Benediktovo požehnání, Šebestián, Zachariášovo požehnání

Antropologie: žena, maturus

Ostatní výbava hrobu: křížek (1)

**č. 791**

Sonda: XLV

Hrob: 649

Typ předmětu: přívěsek tvaru kříže

Materiál: mosaz

Výška: 2,50 cm

Šířka: 2,00 cm

Hmotnost: 1,41 g

Popis: rovnoramenný kříž; nad horní hranou trojúhelníkovitý úchyt s očkem

Líc: reliéfní výzdoba; nápis uvnitř centrálního kříže: svislé břevno: CSSML; příčné břevno: NDSMD; písmena kolem centrálního kříže: CSPB; opis na ramenech křížového přívěsku: V.R.S.N.S.M.V.S.M.Q.L.I.V.B.IHS; centrální kříž tvořen perlovcem; okraj vnitřní plochy přívěsku zdobí dvojitá široká linie opisující tvar kříže

Rub: reliéfní výzdoba; v centru oválný medailon s mužskou postavou probodnutou šípou (sv. Šebestián); nápisy na ramenech přívěsku: (z vrcholku kříže čteno zleva doprava) +Z+DIA+ BIZ | +SAB | +Z | + HG | F+B | FRS; dole S•SEB | ASTIA; okraj vnitřní plochy přívěsku zdobí dvojitá široká linie opisující tvar kříže

Datace: 1. polovina 18. století – ante quem 1784

Kult: Benediktův kříž, Benediktovo požehnání, Šebestián, Zachariášovo požehnání

Antropologie: žena, maturus II (50–60 let)

Ostatní výbava hrobu: není



č. 793

Sonda: XLIV

Hrob: sběr

Typ předmětu: přívěsek

Materiál: mosaz

Výška: 3,40 cm. Šířka: 2,90 cm. Hmotnost: 13,98 g

Popis: ovál s příčným ouškem

Líc: v dvojité hladké lince mužská postava (horní polovina) v řádovém rouchu se svatozáří kolem hlavy orientovaná vlevo; v náruči drží symboly umučení Krista; opis: SANCTVS BERNARD_S ABBAS.

Rub: v trojitě dvojité hladké lince vousatá mužská postava (horní polovina) v řádovém rouchu se svatozáří kolem hlavy orientovaná vpravo; pravou ruku má řeholník pokrčenu a vzpřímeným ukazováčkem ukazuje na „text“ v rozevřené knize; knihu přidržuje anděl; za knihou je rozlišitelná berla s dovnitř zatočenou zdobenou hlavici; opis: S. P. BENEDICTVS; v pravé horní části medailonu lze rozeznat štít sv. Benedikta u jeho vnějšího obvodu je částečně zachovalý opis: v perlovci (ohraničeném hladkou linkou) u vnějšího obvodu částečně zachovalý opis: _____ B.IHS; ve středové části pole je umístěn kříž sv. Benedikta; detaily a nápisy na kříži jsou nezřetelné. Za zády světce vlevo dole signatura IN.

Datace: 1. polovina 18. století – ante quem 1784

Kult: Benedikt, Benediktův kříž, Benediktovo požehnání, Bernard

**č. 795c**

Sonda: XLVI

Hrob: 654

Typ předmětu: přívěsek

Materiál: mosaz

Výška: 2,30 cm. Šířka: 1,05 cm. Hmotnost: 0,91 g

Popis: osmihran s podélným ouškem

Líc: v perlovci (ohraničeném hladkou linkou) stojící postava s holí zakončenou křížkem v pravé ruce, v levé ruce drží pohár, z něhož vylézá had; postava má kolem hlavy svatozář; po pravé a levé straně postavy opis: CRVX.S.P. BENEDICTI

Rub: v perlovci (ohraničeném hladkou linkou) u vnějšího obvodu opis: V.R.S.N.S.M.V.S.M.Q.L.I.V.B.IHS.; ve středové části pole je umístěn kříž sv. Benedikta; opis vnitřního pole – mezi rameny: C S P B; ramena kříže – svislé břevno: CSSML; vodorovné břevno: NDSMD

Datace: 1. polovina–2. třetina 18. století – ante quem 1784

Kult: Benedikt, Benediktův kříž, Benediktovo požehnání

Antropologie: muž, adultus (20–40)

Ostatní výbava hrobu: medailony (3)

Poznámka: stranově převrácené písmeno N v slově BENEDICTI; vnitřní část štítu na rubové straně je ve tvaru oválu

**č. 795d**

Sonda: XLVI

Hrob: 654

Typ předmětu: přívěsek

Materiál: mosaz

Výška: 1,80 cm. Šířka: 2,15 cm. Hmotnost: 1,10 g

Popis: ovál s podélným ouškem

Líc: v perlovci (ohraničeném zdobnou linkou) stojící postava s holí zakončenou křížkem v pravé ruce, v levé ruce drží pohár, z něhož vylézá had; postava má kolem hlavy svatozář; po pravé a levé straně postavy opis: _ VX.S.P: BENEDI _ _ _

Rub: v perlovci (ohraničeném zdobnou linkou) u vnějšího obvodu opis: V.R.S.N. _ _ _ _ _ L.I.V.B.IHS.; ve středové části pole je umístěn kříž sv. Benedikta; opis vnitřního pole – mezi rameny: C S _ B; ramena kříže – svislé břevno: CSSM_; vodorovné břevno: NDSMD

Datace: 1. polovina 18. století – ante quem 1784

Kult: Benedikt, Benediktův kříž, Benediktovo požehnání

Antropologie: muž, adultus (20–40)

Ostatní výbava hrobu: medailony (3)

Poznámka: zachovalost cca 60 %



č. 886

Sonda: XXIV

Hrob: sběr

Typ předmětu: přívěsek

Materiál: mosaz

Výška: 2,75 cm

Šířka: 1,50 cm

Hmotnost: 0,81 g

Popis: ovál s podélným ouškem

Líc: v perlovci (ohraničeném hladkou linkou) stojící postava s holí zakončenou křížkem v pravé ruce, v levé ruce drží pohár, z něhož vylézá had; postava má kolem hlavy svatozář; po pravé a levé straně postavy opis: CRVX.S.P. BENEDICTI. Vpravo a vlevo u paty postavy signatura G-M.

Rub: v perlovci (ohraničeném hladkou linkou) u vnějšího obvodu opis: VRSNSMVSMQLIVB.IHS.; ve středové části pole je umístěn kříž sv. Benedikta; opis vnitřního pole – mezi rameny: C S P B; ramena kříže – svislé břevno: CSSML; vodorovné břevno: NDSMD

Datace: konec 17.-1. třetina 18. století – ante quem 1784

Kult: Benedikt, Benediktův kříž, Benediktovo požehnání

**č. 898**

Hrob: 725

Typ předmětu: přívěsek

Materiál: mosaz

Výška: 2,10 cm

Šířka: 1,50 cm

Hmotnost: 0,75 g

Popis: osmihran?; ouško nezachováno

Líc: v perlovci (ohraničeném hladkou linkou) stojící postava; opis nejasný

Rub: v perlovci (ohraničeném hladkou linkou) u vnějšího obvodu opis: _ _ _ _ _ VSMQ _ _ _ _ IHS.; ve středové části pole je umístěn kříž sv. Benedikta; opis vnitřního pole – mezi rameny: C S P B; ramena kříže – svislé břevno: CSSML; vodorovné břevno: NDSMD

Datace: 1. polovina 18. století – ante quem 1784

Kult: Benedikt, Benediktův kříž, Benediktovo požehnání

Antropologie: muž, matusus II (50-60)

Ostatní výbava hrobu: kroužek (1), madlo z rakve (2)

Poznámka: tři zlomky; zachovalost cca 50 %

**č. 1096c**

Sonda: chodba

Hrob: 880

Typ předmětu: přívěsek

Materiál: mosaz

Výška: 2,10 cm

Šířka: 1,55 cm

Hmotnost: 1,07 g

Popis: osmihran s odlomeným podélným ouškem

Líc: v perlovci (ohraničeném hladkou linkou) stojící postava s holí zakončenou křížkem v pravé ruce, v levé ruce drží pohár, z něhož vylézá had; postava má kolem hlavy svatozář; po pravé a levé straně postavy opis: CRVX.S.P. BENEDICTI

Rub: v perlovci (ohraničeném hladkou linkou) u vnějšího obvodu opis: V.R.S.N.S.M.V.S.M.Q.L.I.V.B.IHS.; ve středové části pole je umístěn kříž sv. Benedikta; opis vnitřního pole – mezi rameny: C S P B; ramena kříže – svislé břevno: CSSML; vodorovné břevno: NDSMD

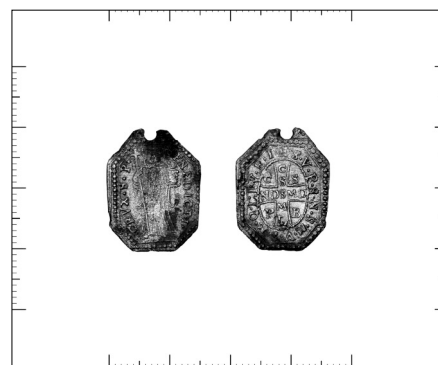
Datace: 1. polovina-2. třetina 18. století – ante quem 1784

Kult: Benedikt, Benediktův kříž, Benediktovo požehnání

Antropologie: žena, matusus I (40-50)

Ostatní výbava hrobu: medailony (3), křížky (plastika Krista+2 části) (1), korálek (8)

Poznámka: vnitřní část štítu na rubové straně je ve tvaru oválu



č. 1099

Sonda: chodba

Hrob: 883

Typ předmětu: přívěsek

Materiál: mosaz

Výška: 2,70 cm

Šířka: 2,15 cm

Hmotnost: 1,55 g

Popis: ovál s odlomeným podélným ouškem

Líc: v perlovci (ohraničeném hladkou linkou a zdobnou linií) stojící postava s holí zakončenou křížkem v pravé ruce, v levé ruce drží pohár, z něhož vylézá had; postava má kolem hlavy svatozář; po pravé a levé straně postavy opis: CRVX:S:P: BENEDICTI. U paty postavy značka IN.

Rub: v perlovci (ohraničeném hladkou linkou a zdobnou linií) u vnějšího obvodu opis: V.R.S.N.S.M.V.S.M.Q.L.I.V.B.IHS.; ve středové části pole je umístěn zdobně provedený kříž sv. Benedikta; opis vnitřního pole – mezi rameny: C S P B; ramena kříže – svislé břevno: CSSML; vodorovné břevno: NDSMD

Datace: 1. polovina 18. století – ante quem 1784

Kult: Benedikt, Benediktův kříž, Benediktovo požehnání

Antropologie: muž, maturus (40–60)

Ostatní vybava hrobu: Fe-zlomek (1), BK+dřevo (1)

