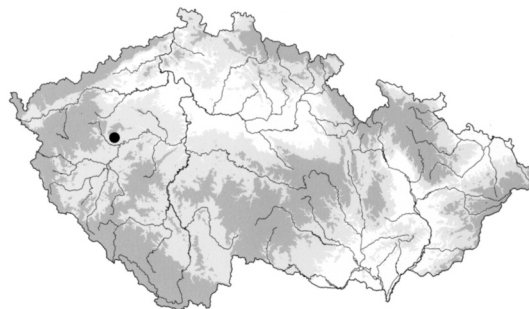


PRVNÍ ARCHEOLOGICKÝ VÝZKUM STŘEDOVĚKÉHO DOMU V KRALOVICÍCH, OKR. PLZEŇ-SEVER

Martin Čechura

Město Kralovice (okres Plzeň-sever) se nachází na křižovatce klíčových komunikací, které již od raného středověku spojovaly ve východozápadním směru Prahu s Chebem a Norimberkem a v severojižním směru Plzeň se Žatcem, potažmo Saskem (*obr. 1*). Tato klíčová poloha předurčila klíčový význam městečka, který však nebyl v následujících staletích zcela využit. První písemná zmínka o Kralovicích pochází z roku 1183. Objevuje se v listině, kterou je tehdejší tržištní ves darována knížetem Bedřichem cisterciáckému klášteru v Plasích (*CDB I*, č. 301, 270–271). Kníže Bedřich však ve zmíněném roce nepochybně disponoval pouze částí Kralovic, neboť v následujících letech vedl plaský klášter spor s kanovníky pražského kostela o majetky v Kralovicích, který byl urovnán až roku 1194 vyplacením odstupného ve výši 40 hřiven stříbra (*CDB I*, č. 348, 312–313). Jeden dvorec si v Kralovicích podržel i klášter sv. Jiří, až v roce 1200 jej přenechal plaským cisterciákům (*RBM I*, č. 453, 204). Zdá se, že nějaké majetky zde i nadále držela drobná šlechta.



Obr. 1. Kralovice, plán města s vyznačením míst archeologických výzkumů. 1 – dům čp. 36; 2 – ppč. 200/1; 3 – ppč. 5987/1. Kresba M. Čechura. Nahoře: poloha lokality na mapě ČR



Obr. 2. Kralovice, indikační skica z roku 1839. Dům čp. 36 je označen šipkou

V roce 1239 se připomíná jakýsi Oldřich z Kralovic (RBM I, č. 971, 449). Není zcela jisté, zda zde měl i své sídlo, protože následujícího roku již přebýval jinde; zřejmě prodal své majetky plaskému klásteru.

Raně středověké osídlení Kralovic tvořilo několik samostatných jednotek (Čechura 2007, 165–166). Nejvýznamnější bylo nepochybně sídliště situované poblíž hlavní komunikace s kostelem sv. Petra a Pavla, doloženým nejpozději od roku 1250 (CDB IV, č. 192, 352–353). V Muzeu a galerii severního Plzeňska jsou dochovány soubory keramiky, získané sběrem při různých příležitostech, a datované do 12. století (podrobně Nováček 1998, s dnes již překonanými názory na chronologii raně středověké keramiky pražského okruhu). Další sídliště bylo zjištěno severně od města v poloze „U sídliště“ a nejnověji i v prostoru archeologického výzkumu v ulici Boženy Němcové (předběžně Čechura 2009). Z bezprostředního okolí města je třeba připomenout i archeologický výzkum sídliště ze 13. století s doklady železářské výroby v těsném sousedství proboštství v Mariánské Týnici, zřejmě v místech zaniklé vesnice Týnec (Kamenická 2007). K lokaci pravidelně vymezeného městského půdorysu došlo pravděpodobně v průběhu 2. poloviny 13. století, což by bylo v souladu s vývojem dalších klášterních i poddanských měst v širším regionu (Čechura 2007, 174). V roce 1400 bylo město znovu vysazeno zákupným právem a obdrželo od opata Gottfrieda některá privilegia, zároveň podrobně vymezuje povinnosti měšťanů vůči klásteru (Bukačová 1982, 9–12). Dalšího významného rozšíření privilegií se město dočkalo v roce 1545, kdy bylo v držení Floriána Gryspeka (o. c., 17–20). V roce 1547 na Gryspekovu žádost znovu vysazuje Ferdinand I. Kralovice na město a mimo jiné jim uděluje právo vystavět hradby s městskými branami (o. c., 21–24). Ke stavbě opevnění však nikdy nedošlo. Po konfiskaci gryspekovského majetku roku 1623 se město opět dostalo do držení plaského klásteru a jeho další rozvoj byl trvale utlumen.

Archeologické výzkumy byly až do počátku 21. století prováděny spíše nahodile (přehled dosavadních výzkumů Čechura 2007, 169–171; v následujících letech byly provedeny další rozsáhlé, dosud nezpracované výzkumy). Až na nepodstatné výjimky se však archeologické poznání vyhnulo centrálnímu prostoru města, dnešnímu Masarykovu náměstí. O to cennější je proto zpráva o přestavbě domu čp. 36 ve střední části náměstí (obr. 1:1; 2), kterou v roce 1933 s nevšední pečlivostí zpracoval kralovický učitel a národopisný a vlastivědný pracovník Blažej Bušek (narozen 3. 2. 1885 v Bílově, zemřel 28. 3. 1936 v Praze; obr. 3) a zaslal ji Historickému muzeu v Plzni. Znalec, kterého se B. Bušek dovolával, do Kralovic pravděpodobně vyslán nebyl; vzhledem k postupu stavebních prací by to zřejmě bylo již zbytečné. Vliv patrně sehrála i skutečnost, že se jednalo o středověké nálezy. Originál zprávy o nálezů byl nejspíše předán Ladislavu Lábkovi, řediteli Národopisného muzea Plzeňska, který byl s amatérským národopiscem Buškem v kontaktu. Nálezová zpráva je dnes uložena v místopisné kartotéce národopisného oddělení Západočeského muzea v Plzni ve složce Kralovice, kopie v archivu nálezových zpráv Oddělení záchraných archeologických výzkumů. Vzhledem k podrobnosti údajů i jako doklad o ne-

všední pozorovací schopnosti tohoto regionálního badatele otiskujeme edici plného znění Buškovy zprávy, se zachováním původního členění i zvýraznění částí textu podtržením.

V Kralovicích 29. srpna 1933

P. T. ředitelství historického muzea v Plzni

Dovolujeme si Vám oznámiti toto:

V Kralovicích (u Plzně) 24. srpna 1933 v domě Vavřínkovic č. p. 36, který nyní patří dědicům po zemřel. Karlu Vavřínkovi, rolníku a měšť. tamtéž byl při bourání starých budov a kopání základů pro nové objeven dělníky (zejména zedníkem Jos. Vašmuciusem) zajímavý historický nález, který při větší opatrnosti a porozumění dělníka¹ mohl být mnohem úplnějším a objasniti v mnohém historii města.

Dům č. p. 36 jest dle vypovídání pamětníků odhadován za velmi starý (asi na 200 let), což dokazuje jednak velmi chatrné zdivo jeho, jednak veliká tloušťka zdí a celý starobylý ráz stavby.

Při bourání staré budovy, vykopávání základů a místa pro sklep odklizen byl materiál pod obytným stavením. Tím objeveny byly původní základy domu hluboko pod terénem nynějšího náměstí, asi 1.60 m–1.90 m; na těchto základech původních byly budovány v pozdější době základy k budovám pozdějším, které s postupným zvyšováním terenu na náměstí byly buď dvakrát nebo snad třikrát zvyšovány. To se patrně stalo vždy po nějakém požáru, jímž předešlé budovy byly zničeny. Poněvadž stáří posledně zbourané budovy odhaduje se na 200–250 let, možno souditi, že předešlé budovy mohly býti zničeny pravděpodobně některými z předešlých požárů jež historie zaznamenává; jsou to (dle Dykova „Popisu“ na str. 81²) požáry: 1656, 1754, 1769, 1771 a 1782; poslední veliký požár v r. 1845 vyjímaje, ježto při něm dům tento (č. p. 36) nevyhořel.

1. Velmi ohořelý trám, jehož bylo použito v posledně zbouraném obydelním stavení, jakožto vazebního trámu na přední (frontální) zdi na náměstí pod zděným³ štítem dosvědčuje, že pravděpodobně po posledním požáru celá tato přední zeď i štít zůstaly z budovy předešlé. Měla ráz velmi starý, zdivo pouze bylo hlínou vázané šírka zdí 90 cm; uvnitř světnice pod okny ve zdi byly zoláštří „sedačky“. Tedy stáří této přední zdi, vrat a štítu možno odhadovati ještě za⁴ starší (možná 250–300 let).

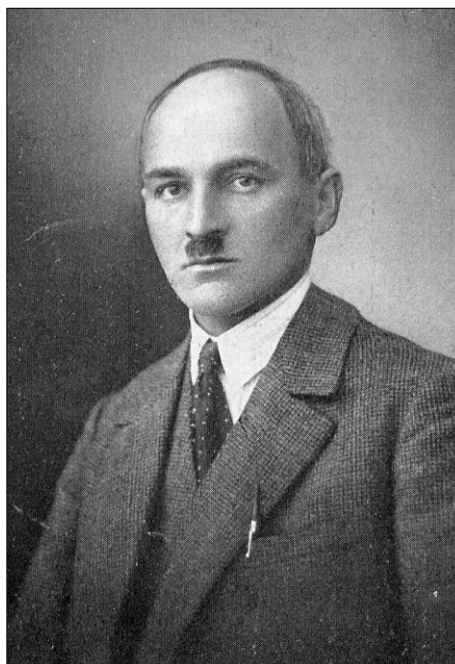
2. V nejspodnější části této zdi spočívající na původních nejstarších⁵ základech bylo viděti malé okénko zazděné hlínou a kamením. Dle výpovědi Josefa Vašmuciuse činilo okénko toto dojem dvířek do nějaké pece. Stavitel p. Matějka se domnívá, že to bylo spíše asi okénko do dřívějšího sklepa (tedy asi „rampouch“), což zdá se pravděpodobnější a nasvědčovalo by tomu, že původní náměstí bylo v těchto místech skoro o 1.50 m níže.⁶

3. Celá základová zeď byla „lícovaná“ a směrem od vrat (při domu „Beránkovu“) skoro do poloviny své délky, směrem k usedlosti „Výškově“ silně vypálena. V těchto místech při vykopávání jamy pro nové základy a sklep po odklizení svrchního „mlatu“ (= upěchované hlíny pod posledními podlahami) bylo množství (asi 50 cm silná vrstva)⁷ kamene a hlíny, jimiž byl vyrovnáván a zvyšován terén uvnitř dvora, jak toho vyžadovalo poslední obydelné stavení právě zbourané. Materiál zdá se, že pocházel z předešlého obytného stavení, které bylo požárem zničeno. (: naleziště mincí)

4. Pod tímto materiálem při dalším kopání objevil se zcela odlišný jiný materiál, který obsahuje množství červené (patrně asi cihlářské nebo pod.) hlíny, popelem a struskami i vypáleným kamením silně promísené, jež nese nápadně mnoho známek po mocném žáru, jímž všechn tento materiál byl vypálen a do ruda zbarven.

Materiál tento vyplňoval jakousi jámu, určitě vymezené podzemní prostranství (sklep nebo pec) dosti velikých rozměrů. Stavební asistent p. Alois Fink odměřil je od vrat dovnitř dvora v délce 5.80 m, v šířce asi 3 m až k Beránkovu domu; vrstva byla asi 1 m vysoká místy i vyšší. Zdá se, že postupuje až pod Beránkův dům, takže šířka jámy bude pravděpodobně ještě větší.

Materiál obsahuje střepiny nádob (ucha, dna a p.), ne však v takovém množství, jak by tomu mělo býti, aby se mohlo s větší určitostí souditi, že tu byla před několika stoletími hrnčířská dílna, která snad po některém z uvedených⁸ požárů (možná že v r. 1656) byla zrušena. Méně pravděpodobnější zdá se druhá domněnka, že materiál zmíněný vyplňující ono přesně vymezené prostranství (nyní ovšem podzemní) může býti vypálená „lepenice“ z cihlářské hlíny, kterou jsou Kralovice bohaty a již jistě bylo



Obr. 3. Blažej Bušek (1885–1936). Muzeum a galerie severního Plzeňska v Mariánské Týnici

¹ Vsuvka.

² Dyk, Jan 1886: Popis okresu Kralovického. Praha.

³ Vsuvka.

⁴ Vsuvka.

⁵ Vsuvka.

⁶ Odkaz na Doplněk.

⁷ Vsuvka.

⁸ Vsuvka.

při stavbách používalo k oplevování stropů a stěn. V některých kusech tohoto materiálu jsou patrné stopy jakoby po slámě, která shořela a zůstaly po ní pouze rýhy. Ale množství tohoto materiálu zdá se být příliš velké, než by veškerá lepenice z velkého stavení obnášela.

První domněnka, že tu jde o bývalou dílnu a pec hrnčířskou snad před¹⁰ několika staletými zde existující, podporovala by i ta okolnost, že Kralovice již ode dávna slyněly hrnčířstvem, které ještě na počátku minulého století bylo tu velmi rozvětveno, jak pamětníci i cechové záznamy dosvědčují. V tom případě byla by asi odkryta pouze část této bývalé hrnčířny, jejíž druhá část jest dosud ukryta pod domkem Beránkovým. Zadní část dvora usedlosti č. p. 36, jejíž obydelní stavení bylo právě zbouráno, hraničí se školními zahradami a proto zdá se, že nynější domy „Beránkův“ (č. p. 3)¹¹ a „Gansův“ (č. p. 34) byly kdysi vystavěny na prostranném dvoře usedlosti č. p. 36.

Jisto jest pouze to, že na počátku XIX. stol. praděd nynějšího majitele daroval svému sousedovi (jakémusi vojenskému lékaři), který bydlel v domě Beránkově, část dvora, aby si tam mohl zřídit malou zahrádku.

To jest první objev, jehož vysvětlení by přispělo k rozšíření místní historie.

II.

Při odklizení materiálu zmíněného, který byl odvážen z části za město k Mar. Týnici, zčásti do dvora, kde jím byl terén vyrovnáván, byl učiněn druhý, ještě významnější objev.

Po odklizení „mlatu“ (upěchované hlíny pod podlahou obytného stavení) ve hloubce asi 50 cm pod touto (tedy právě na vrchu zmíněného „vypáleného materiálu“) byly nalezeny po různu rozházené mince a střepy nádob, jež možná kopáním byly rozbity. Možná, že mince byly v některé z těchto nádob uloženy a teprve při přehazování materiálu zároveň se střepy nádob rozházeny. Některé střepy zdají se mnohem mladšího původu nežli mince, jež podobají se pražským grošům Václava II. (1283–1305). Byly nalezeny zatím pouze 3 mince: dvě na místě samém, třetí ve vyvezeném materiálu za městem zásluhou Josefa Vašmuciuse, zedníka v Kralovicích (č. p. 300), který na stavbě pracoval. Jednu minci má Jaroslav Kolman, strojník v Kralovicích, druhou Alois Fink, stavební asistent, který na stavbu dozírá. Minci zapůjčil Blažej Buškovi, učitel tamtéž.

III.

Při kopání a odklizení „vypáleného materiálu“ ve hloubce asi 1.50 m pod nalezenými mincemi byla kamenná deska (břidlicová) (40 cm × 60 cm)¹² pod níž byla asi 50 cm hluboká skryše, vyplněná dřevěným popelem. V ní byly čtyři nádoby, z nichž největší nádoba (20 cm vys. a 10 široká) podobná „váse“ (nálezc Josef Vašmucius) ležela a při kopání se rozbila. (Nálezce označoval její tvar jako „popelnicový“, ale dle nákresu podobala se spíše „váse“). Ostatní tři malé nádoby prý¹³ stály a měly prý asi poklopky. Ty však se asi při kopání rozbily. všechny jsou tmavošedé, typované; dvě z nich podobají kelímkům, třetí džbáněčku s ouškem a hrdélkem. Dvě jsou úplně zachovalé, třetí trochu poškozená (nyní slepená). Byly naplněné popelem. Mince při nich prý nebyly nalezeny ani nic jiného. Na blízku nalezen prý buvolí růžek, který však pohodili. Nádobky vzal do úschovy Josef Vašmucius, který se zajímá o starožitnosti a tím i tento nález zachránil.

Nález tento dle uložení (asi 2.- m hluboko pod nynější rovinou náměstí), jakož i dle toho, že celá skryš vysypána byla dřevěným popelem, nasvědčuje tomu, že v nádobách byla uložena nějaká látka, která byla před vlhkem silnou vrstvou popela chráněna. (snad nějaké léky, masti či něco podob.). Ale položení větší nádoby na boku činí nález ještě záhadnějším – když pece nádoba 20 cm vysoká mohla ve skryši 50 cm hluboké pohodlně státi jako ostatní 3 nádoby menší.

Osvětlení těchto dvou nálezů bylo by rovněž pro místní historii dosti významné a snad i zajímavé pro širší veřejnost.

Abychom osvětlili shora uvedený popis, připojujeme tento náčrtek (zde obr. 4 – pozn MČ).

O nálezu byl podepsaný informován teprve v pondělí 28. srpna t. r.; dostavil se na místo již při zakládání nových zdí. Proto, co ještě mohl popsati a vyměřiti, učinil na místě dle vysvětlení dělníků, zejména dle informací zmíněného Josefa Vašmuciuse. Zároveň požádal jej, aby nálezy zapůjčil k prozkoumání historickému museu v Plzni, což on přislíbil. Vzhledem k významnému nálezu doporučujeme vyslati do Kralovic povolané znalce, kteří by jej prozkoumali. Škoda, že nález nebyl oznámen dříve, nežli stavba domu započala.

V povinné účtě

Blažej Bušek

učitel

Doplňk.

Při dalším odbourávání společné zdi u domu Beránkova (č. p. 35) byla objevena později (v sobotu 2. září) zazděná, cihlami klenutá dvířka, která vedla patrně do pece. Dvířka jsou dosti prostranná, takže nebyla to jistě dvířka do obyčejné (chlebové) pece, nýbrž asi do pece hrnčířské. Rozměry dvířek: výška 1.80 m, šířka 1.60 m. Okolí dvířek jest podobně opáleno, jako byla opálena základová zeď do náměstí. Od pilíře vrat jsou tato dvířka vzdálena 4.00 m.

Dne 4. září objevena v těchto místech ještě jedna menší dvířka, rovněž cihlami klenutá. Jsou asi o 2 m dále do dvora vzdálena a položena v téže zdi mnohem výše, nežli dvířka první. Nejsou tak opálena a sloužila asi jako pomocná dvířka do horní části pece nebo byla v těchto místech jiná pec, snad „sušárna“ nebo něco podobného. Poněvadž podlaha původní byla v těchto místech podle základových zdí asi o 1.90–2.- m níže nežli rovina náměstí, dosvědčují tato dvířka, že domněnka o hrnčířské peci jest asi správná.

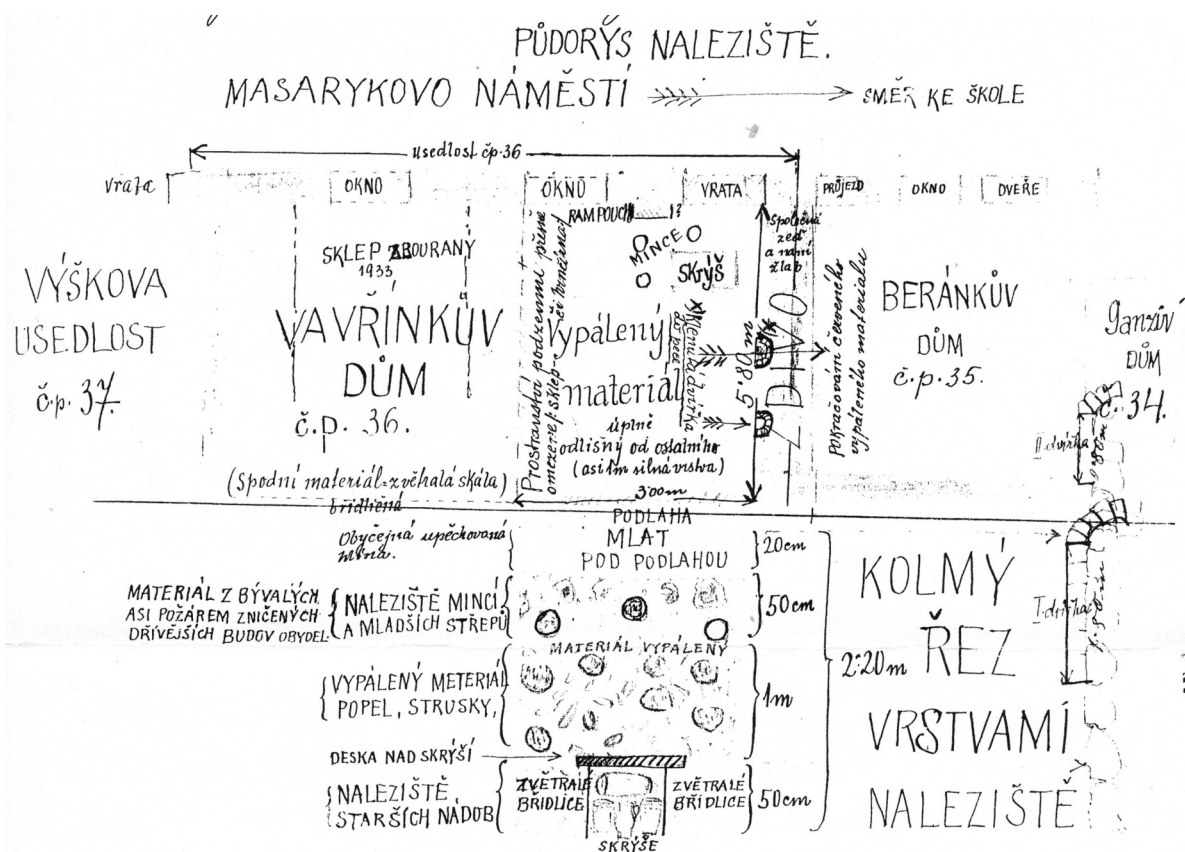
⁹ Vsuvka.

¹⁰ Vsuvka.

¹¹ Má být čp. 35.

¹² Vsuvka.

¹³ Přeskrtnuto.



Obr. 4. Kralovice, dům čp. 36. Kresba B. Buška, připojená ke zprávě o nálezech

Dům čp. 36 je v dnešní podobě zjevnou novostavbou, svým vznikem plně odpovídající třicátým létům 20. století. Při zběžné prohlídce nebyly zaznamenány viditelné stopy starších konstrukcí, průzkum interiéru nebyl možný. Písemné prameny, osvětlující historický vývoj domu, nebyly prozatím podrobně zpracovány. Původně však byl dům součástí jednoho komplexu se sousedním domem čp. 35. V pramenech se poprvé objevují v roce 1622, kdy si dům nechala do městských knih zapsat Kateřina Pánvičková. V roce 1628 byl majitelem Jan Pánvička a po třicetileté válce byl dům majetkem rodiny Jurků. Z roku 1746 se dochoval testament Anny Jurkové, potřetí provdané Kaucké. V závěti odkázala dům čp. 36 se vším příslušenstvím synu Antonínovi, který byl v té době na vojně. V případě jeho úmrtí měla obec oba domy prodat a z kupní ceny věnovat 50 zlatých na zádušní nadaci za rodiny Jurků, Kauckých a Bulatů. Antonín skutečně padl a v následné dražbě koupil dům kralovický farář a plaský opat Augustin Kalina pro svou sestru Annu. Od té doby vystupuje dům čp. 36 jako samostatný objekt, byť některé osudy, zejména požáry, sdílel shodně se svými sousedy (Vašmucius 1967). Podobně jako další domy na náměstí, byl dům poškozen požáry v letech 1768, 1782 a 1845. Na indikační skice stabilního katastru z roku 1839 je dům vyobrazen jako nespalná zděná stavba na obdélném, štítově orientovaném půdorysu, s drobným přístavkem u zadního traktu (obr. 2). V hloubce parcely stála prostorná dřevěná stodola. Původní rozvržení parcely před majetkovým oddělením obou domů je ještě jasně patrné; parcela měla lichoběžníkově zalomený tvar, což naznačuje složitější vývoj v průběhu středověku či novověku. Dostupné fotografie či pohlednice, zobrazující dům čp. 36 před přestavbou v roce 1933, nejsou bohužel k dispozici. Podle J. Vašmucia (1967) však svou dispozicí odpovídal ostatním městským domům. Nepochybně jej tvořila hloubková dvoutraktová dispozice s širokým průjezdem na jedné a mážhausem na druhé straně.

Zjištění Blažeje Buška v zásadě odpovídají situaci, kterou známe na základě nejnovějších archeologických výzkumů. Jáma vyplněná propáleným materiálem a zabíhající pod dům čp. 35, kterou Bušek interpretuje jako pozůstatek hrnčířské dílny, má přímé analogie ve většině zkoumaných parcel v Kralovicích. Jedná se o různě mocné souvrství, vyskytující se prakticky v celé ploše městského jádra. Vzniklo jako důsledek opakovaných požárů a následných planýrek dřevěných domů. O převážně dřevěné zástavbě svědčí četné nálezy mazanic s otisky konstrukčních detailů (zejména výzkum domu čp. 143 v Havlíčkově ulici a výzkum při přístavbě knihovny na parcele ppč. 5987/1). Planýrce po spáleném



Obr. 5. Výřez z celkového plánu archeologického výzkumu na pozemku ppč. 200/1 s vyznačením míst nálezů keramických nádob pod podlahou sklepa. Kresba GEO.CZ, upravil M. Čechura



Obr. 6. Kralovice, ppč. 200/1. Fotografie keramických nádob pod podlahou sklepa bývalého domu čp. 47 (sektor B6). Foto M. Čechura

domě odpovídá i popis situace, kdy ve vrstvě „byly nalezeny po různu rozházené mince a střepy nádob“. Níže zmíněná, archeologicky zkoumaná destrukční souvrství jsou vskutku charakteristická velmi hojným výskytem keramiky. Vzhledem k tomu, že dosud není k dispozici spolehlivá absolutní chronologie kralovické keramiky, můžeme dostupné nálezy z požárových vrstev datovat pouze do širokého rozmezí konce 15.–17. století. To odpovídá i písemným zprávám o požárech města; jejich četnost však vylučuje jejich využití pro upřesnění absolutní chronologie. Bohužel, žádné z popisovaných nálezů se nedochovaly.

Velmi zajímavá je zpráva o nálezu „skryše“, překryté břidlicovou deskou a vyplněné popelovou vrstvou, obsahující čtyři keramické nádoby. Tuto situaci by bylo možné interpretovat jako běžný omyl vzniklý nepochopením složité stratigrafie městských parcel. V případě Kralovic však máme k dispozici zcela identické situace, zjištěné při archeologických výzkumech bytových domů v ulici Boženy Němcové (ppč. 200/1) a přístavbě městské knihovny (ppč. 5987/1).

Při výstavbě bytového domu A a B v ulici Boženy Němcové, na severním okraji městského jádra (obr. 1:2; 5), byla prozkoumána plocha zahrnující celkem sedm městských parcel s obytnými domy, které byly zbořeny při asanaci ve 2. polovině osmdesátých let 20. století.

Sonda 2, sektor B6. Nejstarší kamennou stavbou, stojící v místech zbořeného domu čp. 47, je podsklepený kamenný objekt, orientovaný východ-západ, delší stranou k uliční čáře. Obvodové zdivo bylo složeno ze středně velkých až velkých neopracovaných kusů lomového kamene a spojováno bylo pevnou, žlutou vápenopískitou maltou. Rozměry zahloubené části dosahovaly 11,5 × 6 m; tloušťka stěn dosahovala až 150 cm. Interiér stavby byl vyplněn mohutnou vrstvou propálené hlíny, obsahující kameny a velké množství mazanice. Jako příměs se objevovaly zlomky pozdně středověké keramiky a komorových kachlů. Po odstranění zásypu se objevilo souvrství tenkých nášlapových vrstviček, které vznikly ukládáním běžných nečistot a drobného odpadu v průběhu používání objektu. Vrstvičky obsahovaly opět zlomky keramiky a jednu drobnou, pozdně středověkou minci.



Obr. 7. Kralovice, ppč. 200/1. Fotografie keramických nádob pod podlahou sklepa bývalého domu čp. 47 (sektor B7). Foto M. Čechura

Na dně objektu, zahlouben do břidlicového podloží, se nacházel odvodňovací kanálek, jehož stěny i dno bylo vyloženo drobnými a středně velkými kusy lomového kamene a překryt byl plochými kamennými deskami. Kanálek, podobně jako v předešlých případech, sloužil k odvedení a jímání přebytečné spodní vody mimo stavbu. Po vyklizení interiéru byla v jihozápadním koutě objevena jáma zapuštěná pod úroveň podlahy a obsahující tři celé keramické nádoby (obr. 6). Všechny nádoby byly vyplněny hlínou a neobsahovaly žádné makroskopicky rozlišitelné příměsi. Skupina obsahovala velkou bezuchou mísu s mírně kónickými stěnami a plochým dnem, opatřenou vnitřní glazurou, drobný džbánec s esovitou profilací těla a jedním uchem, opět s vnitřní glazurou, spodní část džbánu či pohárku a zlomky několika dalších nádob. Další nádoby – hrnec a fragment džbánu, oba s narušenými okraji – byly nalezeny v obdobné situaci v protějším, jihovýchodním koutě sklepa (obr. 7).

V roce 2009 proběhl archeologický výzkum, vyvolaný **přístavbou městské knihovny (ppč. 5987/1)** na místě zbořeného domu čp. 3. Prozkoumána byl větší část středověkého a novověkého domu. Městský dům byl štítově orientovanou podsklepenou stavbou neznámé vnitřní dispozice. Výplň interiéru tvořilo velké množství vypálené mazanice s otisky konstrukčních detailů. Zásyp obsahoval značné množství zlomků kuchyňské keramiky a komorových kachlů se zdobenou čelní stěnou. Je pravděpodobné, že se – podobně jako v případě blízkého domu čp. 143 v Havlíčkově ulici, zkoumaného v roce 2005 – jednalo o dřevěný dům na kamenné podezdívce. Počátky zkoumaného domu lze datovat jen přibližně, do intervalu 15.–16. století. Pozůstatky staršího objektu nebyly přímo zachyceny, svědčí však o něm intruze starší středověké keramiky. Po vyklizení destruktivního zásypu z interiéru domu byl v jihozápadním koutě sklepa nalezen nevelký zahloubený objekt, ve kterém byly uloženy dva keramické hrnce s vnitřní glazurou. Další nádoba se nacházela přibližně 120 cm východním směrem (obr. 8). Všechny nádoby lze datovat do období novověku (16.–18. století).

Význam keramických nádob, uložených pod podlahou raně novověkých domů, není jednoznačný a lze jej jen velmi obtížně postihnout. Vzhledem k tomu, že ve výplni žádné z nádob nebyly nalezeny zbytky obsahu, je jen málo pravděpodobné, že sloužily jako běžné vybavení sklepa k uchování potravin či surovin. Jejich velikost, odpovídající běžné kuchyňské keramice (pomineme-li drobné miniaturní nádobky z ulice B. Němcové) se pro trvalé deponování surovin jeví jako neefektivní. Složení souboru z více nádob také nenasvědčuje jejich funkci jako domácího trezoru či podobné úschovny cenností. Pravděpodobná není ani funkce stavební obětiny, neboť všechny soubory byly na místo uloženy až po stavbě domu, nikoliv v jejím průběhu. Ani jejich poloha neodpovídá známým zvyklostem při ukládání rituálních depozitů.

Zajímavou, samozřejmě nikoliv jedinou možnou analogii však můžeme nalézt v některých oblastech Německa. Nejvíce nálezů zatím pochází z Badenska-Württemberska, kde bylo nalezeno 190 nádob pocházejících z 90 lokalit. Méně nálezů je známo z území Bavorska (20 lokalit), ojedinelé nálezy jsou doku-



Obr. 8. Fotogrammetrický plán archeologického výzkumu na pozemku ppč. 5987/1 s vyznačením místa nálezu keramických nádob pod podlahou sklepa. Zaměření GEO.CZ, upravil M. Čechura

Vzácně dochované zprávy místních badatelů pak mohou dokládat mnohem vyšší úroveň dokumentace i smyslu pro popis nálezové situace, než tomu bylo u odborných pracovníků velkých muzeí.

mentovány v Porýní-Falci, Durynsku, Sasku, Sasku-Anhaltsku, Meklenbursku-Předním Pomořansku, Braniborsku a Švýcarsku (Ade – Schmid 2011, 230–231). Pro interpretaci nálezů byly klíčové chemické analýzy výplní, které obsahovaly vysokou hladinu estrogenu, resp. estradiolu. Hodnota tohoto ženského pohlavního hormonu, který je obsažen také v placentě, vzrůstá během těhotenství až stopadesátkrát oproti běžnému stavu. Právě vysoká koncentrace estradiolu ve výplni nádob doložila, že do hrnců byla vložena placenta. Tento zvyk nepochybně souvisí s rituálními praktikami, které měly chránit rodičku i dítě v obtížném a značně nebezpečném období v průběhu porodu a krátce po něm. Zahrabáním placenty mělo být odstraněno nebezpečí od zlých duchů i nebezpečí zneužití placenty pro praktiky černé magie. Zároveň nádoba s placentou chránila dům před démony a jinými nečistými silami. Pochopitelně existovaly i jiné praktiky jak naložit s placentou, např. spálení nebo vhození do řeky (Ade-Rademacher 1997; Ade 2009; Ade – Schmid 2011). Na druhou stranu sušená placenta bývala někdy využívána nejen při magických rituálech, ale i v lidovém léčitelství (např. Navrátilová 2004, 49–50).

Zpráva o archeologických nálezech z přestavby domu čp. 36 v Kralovicích je důležitým dokladem o vývoji archeologie nejen v západních Čechách. Zatímco náhodné zprávy poučených zájemců z průběhu 19. století jsou evidovány jako cenný doklad mapující vědecké počátky oboru, zprávám vlastivědných badatelů a laických zájemců z první poloviny 20. století je věnována mnohem menší pozornost. Přestože v té době již hlavní osobnosti formovaly teoretické základy a metodické postupy terénního výzkumu, v mimopražských regionech úroveň terénní praxe silně kolísala.

PRAMENY A LITERATURA

- Ade, D. 2009: „Wo weder Sonne noch Mond hinscheint“ – ein (fast) vergessener Brauch, *Archäologie in Deutschland* 5, 6–10.
- Ade-Rademacher, D. u. a. 1997: „Wo weder Sonne noch Mond hinscheint“. *Archäologische Nachweise von Nachgeburtbestattungen in der frühen Neuzeit. Archäologische Informationen aus Baden-Württemberg* 36. Stuttgart (mit Fundstellenverzeichnis, Stand 1997).

- Ade, D. – Schmid, B. 2011: Wo weder Sonne noch Mond hinscheint. Der Brauch der Nachgeburtsbestattung. In: Religiosität in Mittelalter und Neuzeit. Mitteilungen der Deutschen Gesellschaft für Archäologie des Mittelalters und der Neuzeit 23. Paderborn, 227–236.
- CDB I: Codex diplomaticus et epistolaris regni Bohemiae I. Ed. G. Friedrich, 1904–1907. Praha.
- CDB IV: Codex diplomaticus et epistolaris regni Bohemiae IV. Edd. J. Šebánek a S. Dušková, 1962. Praha.
- Čechura, M. 2007: Vývoj města Kralovic podle archeologických výzkumů, *Archaeologia historica* 32, 165–180.
- Bukačová, I. ed. 1982: Městská privilegia Kralovická. Mariánská Týnice.
- Čechura, M. 2009: Archeologický výzkum zaniklých městských domů v Kralovicích. In: Archeologické výzkumy v Čechách 2008. Zprávy ČAS – Supplément 75. Praha, 30–31.
- Kamenická, E. 2007: Počátky osídlení poutního místa – probošství plaského kláštera v Mariánské Týnici u Kralovic, *Sborník Západočeského muzea, Historie* 18, 89–109.
- Navrátilová, A. 2004: Narození a smrt v české lidové kultuře. Praha.
- Nováček, K. 1998: K vývoji sídelní struktury Kralovic (1183–1400). In: Gryspekové a pobělohorská šlechta. Kralovice a poddanská města. Mariánská Týnice, 74–78.
- RBM I: Regesta diplomata nec non epistolaria Bohemiae et Moraviae. Ed. K. J. Erben, 1855. Praha.
- Vašmucius, J. 1967: Domek čp. 35 u Beránků, Příloha Kralovického obzoru č. 6 z 1. 5. 1967. Kralovice.

THE FIRST ARCHAEOLOGICAL INVESTIGATION OF A MEDIEVAL HOUSE AT KRALOVICE, PLZEŇ-NORTH DISTRICT

The town of Kralovice is situated at an important crossroads of commercial routes leading from Prague to Cheb and from Plzeň to Žatec. The first written record about it dates back to 1183 when the market village of Kralovice was donated to the Cistercian monastery in Plasy. A very important source for the archaeological study of the medieval development of the town is a hand-written report by the Kralovice teacher and ethnographer Blažej Bušek of 29th August 1933. The manuscript is deposited in the Ethnographic Department of the Museum of West Bohemia in Plzeň. Blažej Bušek recorded with minute detail the discoveries made during the demolition of the original house No. 36. One of his most important findings was the documentation of an extensive burnt layer containing pieces of burnt daub, fragments of pottery, and also three coins. Although B. Bušek considered this layer to be remains of a potter's workshop, in reality, it was a thick levelled layer, which originated after one of the numerous town fires. An interesting discovery was a group of four vessels hidden in a sunken-floored structure at the bottom of the cellar. Similar deposits were also recorded during archaeological excavations in the historic core of Kralovice in 2008 and 2009. One of the available interpretations is the possibility that these vessels were used for storing of the placenta as part of a post-birth ritual. This custom was spread and is archaeologically documented mainly in Germany and Switzerland. The hand-written report by B. Bušek is a precious piece of evidence on the state of amateur archaeology in the first half of the 20th century.

Fig. 1. Kralovice, plan of the town showing the places where archaeological investigations took place. 1 – house No. 36; 2 – parcel No. 200/1; 3 – parcel No. 5987/1

Fig. 2. Kralovice, indicative sketch from 1839. House No. 36 is marked with an arrow

Fig. 3. Blažej Bušek (1885–1936)

Fig. 4. Kralovice, house No. 36. Drawing by B. Bušek, which was attached to his site report

Fig. 5. Section of the general plan of the archaeological excavation on parcel No. 200/1 showing the places of discovery of ceramic vessels under the cellar floor

Fig. 6. Kralovice, parcel No. 200/1. Photograph of ceramic vessels under the cellar floor of the former house No. 47 (sector B6)

Fig. 7. Kralovice, parcel no. 200/1. Photograph of ceramic vessels under the cellar floor of the former house No. 47 (sector B7)

Fig. 8. Photogrammetric plan of the archaeological excavation on parcel No. 5987/1 showing the places of discovery of ceramic vessels under the cellar floor