

## FRAGMENT STŘEDOVĚKÉ KERAMICKÉ DESTILAČNÍ APARATURY Z PÍSKU

Jiří Fröhlich

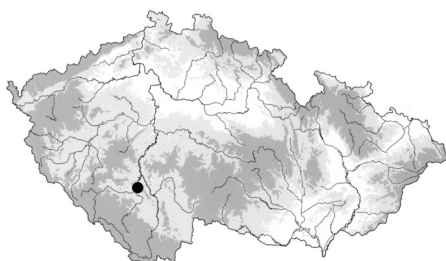
V roce 1987 došlo v historickém jádru města Písku k vybourání několika domů za účelem novostavby spořitelny. Ze stavební jámy za nárožním domem čp. 20 (nyní 178) na Alšově náměstí (*obr. 1*) se podařilo získat neobvyklý předmět vypadlý z vysokého profilu vybagrované jámy v prostoru pod vrstvou obsahující četné keramické nálezy z 15. století (*Fröhlich 1989*; Prácheňské muzeum v Písku, přír. č. 517/88). Nejstarším známým majitelem domu byl před rokem 1538 Vavřinec Vodička (*Sedláček 1912, 388*).

### Popis předmětu

Jde o šest sestavitelných zlomků zhruba čtvrtiny masivního keramického dutého válce výšky 12,7 cm a rekonstruovatelného vnějšího průměru 36 cm. Nad jeho horní okraj výrazně vystupují (cca 7 cm) tři masivní plochá ucha šířky kolem 2,4 cm s vodorovnými otvory průměru 1,2–1,3 cm. Lze předpokládat, že podobná ucha byla i na protilehlé straně. Pod horním okrajem prochází kolem vnitřního obvodu 2,4 cm široká lišta, která sloužila k nasazení horního dílu. Přibližně uprostřed výšky stěny je otvor pořízený ještě před vypálením. Hmotnost kompletního předmětu činila kolem 4 kg. Tento masivní oxidačně vypálený předmět cihlově červeného povrchu nese na jednom místě stopy ohně způsobené při jeho vypalování. Zhotoven byl nálepkovou technikou a obtáčen na pomalu rotujícím hrnčářském kruhu (*obr. 2; 4*). Ve sbírce píseckého muzea je uložen pod inv. č. A 7984.

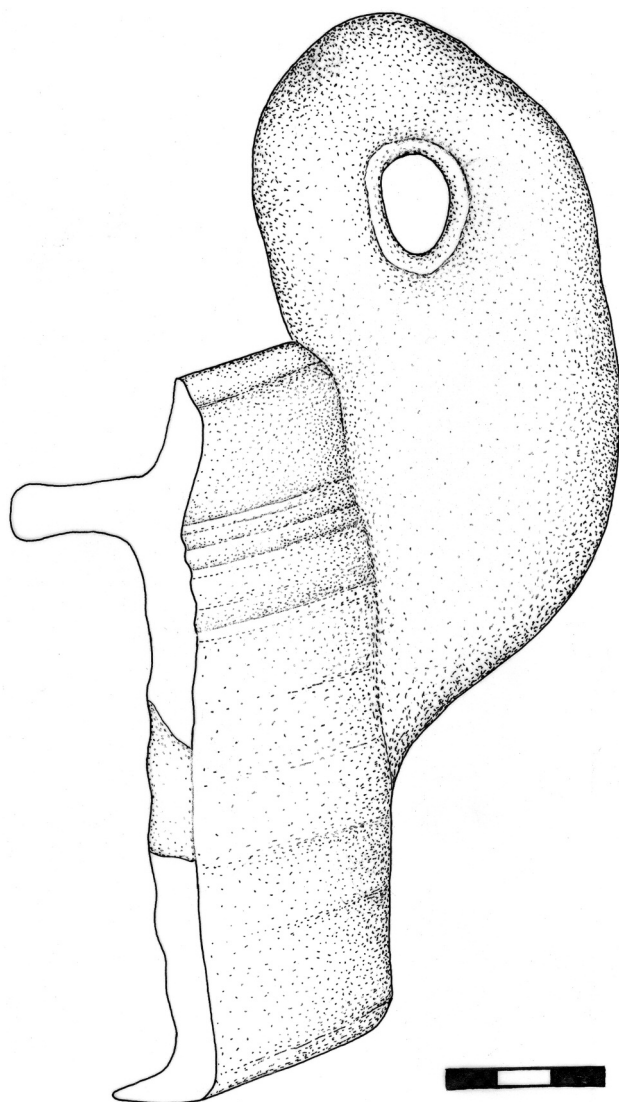
Popisovaná nalezená technická keramika byla s velkou pravděpodobností součástí destilační aparatury. Předmět uvnitř není zakouřený. Nejspíše se jedná o propojovací díl mezi varnou nádobou (cucurbitou) a horním alembikem, ve kterém docházelo ke kondenzaci stoupající páry. Alembik byl posazen na vnitřní širokou lištu válce. Otvor ve stěně válce mohl sloužit k dolévání destilované látky, případně k regulaci vnitřní teploty, aby nedocházelo k prasknutí aparatury vlivem vysokého tlaku. Vysoká a nad válec přesahující ucha umožňovala snazší manipulaci se zahřátým válcem horizontálním směrem. Podobné ucho bylo nalezeno v areálu zaniklé středověké vesnice Bastrčice 8 km SZ od Písku (uloženo v archeologické sbírce píseckého muzea), ale může pocházet z keramiky zcela jiné funkce.

V Čechách se znalost výroby destilovaných alkoholických nápojů předpokládá od druhé poloviny 12. století (*Durdík 2008, 136*). S rozvojem vinařství ve 14. století se začalo šířit pálení méně hodnotných a znehodnocených vín, ale brzy se přešlo i na pálení piva, pivních a vinných kvasnic a těž obilných a sladových zápar (*Nový a kol. 1974, 190*). V Písku je zmiňována vinice v roce 1539 za předměstím u Sva-

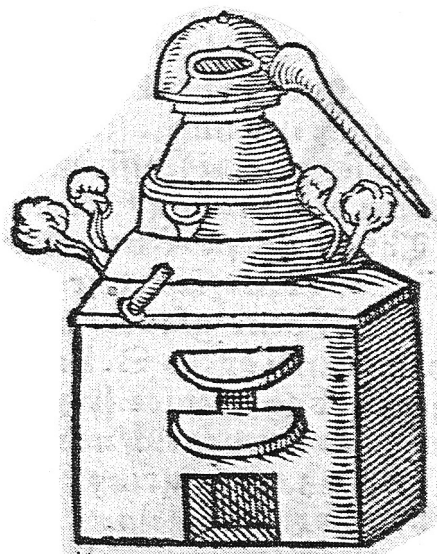


**Obr. 1.** Písek. Místo nálezu. Pohlednice z třicátých let. Vlevo: poloha lokality na mapě ČR





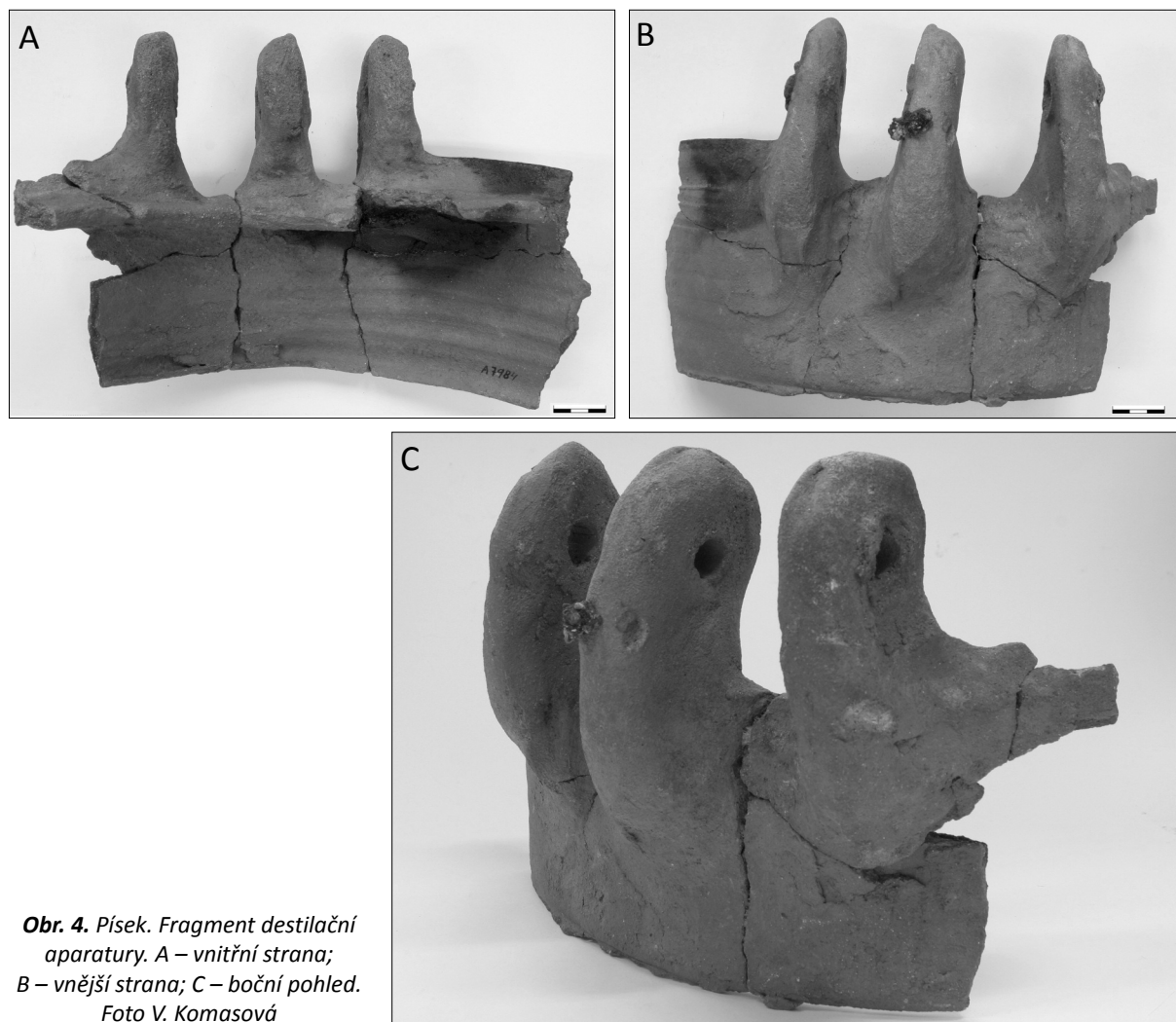
**Obr. 2.** Písek. Fragment destilační aparatury.  
Kresba T. Kolegar



**Obr. 3.** Destilační pícka podle Hieronyma Brunschwiga (1559)

tého Václava (*Sedláček 1912, 462*). Kromě alkoholu ale docházelo k destilaci i jiných látek. Používala se rozmanitá řada druhů destilačních pícek (např. *obr. 3*), kresebně dokumentovaných zejména v renesanci (*Purš – Karpenko edd. 2011*).

Archeologicky jsou doloženy různé typy keramických destilačních přístrojů téměř z celé Evropy. Řada nálezů je známa i z českých a moravských hradů a měst. Je ale pravděpodobné, že v drobném střepovém materiálu nejsou často rozeznány. Nejstarší je alembik z královského hradu Křivoklátu, datovaný do konce 13. století (*Durdík 2006, 175, Abb. 12*). Destilační aparát je doložen též z Pražského hradu (*Nekuda – Reichertová 1968, 61*). Z latránu u hradu Příběnice je publikována část destilační aparatury z konce 14. až počátku 15. století (*Hejna 1987, 39, obr. 9–11*). Zlomky alembiku byly nalezeny při výzkumu hradu Vimperk (*Durdík et al. 2010, 55*). Na Moravě byly nalezeny fragmenty destilačních přístrojů, alembiků a varných nádob, na lelekovickém hradě (*Unger 1989, 247*) i na jeho předhradí (*Kovář 2006, 16*). Z dalšího moravského hradu Skály je doložen alembik (*Belcredi 2011, 143*). V Brně byla spodní varná nádoba průměru 25,5 cm z destilačního aparátu objevena v objektu z konce 13. až první poloviny 14. století v Mečové ulici (*Vohryzek 2007, 50, obr. 6:6*) a pravděpodobně z destilační aparatury pocházejí i stejně staré fragmenty z nádvoří nedaleké Staré radnice (*Doležel 2010, 109–111*). Do počátku 14. století je datován alembik ze Starého Města u Uherského Hradiště (*Snášil 1982, 45; týž 1983*) a do druhé poloviny 14. až první poloviny 15. století početný soubor zlomků destilační keramiky z výzkumu na náměstí Republiky v Praze, přisuzované alchymistickému pracovišti (*Kováčik – Veselá 2009*). Ze 14. století je také alembik z Tachova (*Široký 1998, 16*). Fragment alembiku byl též nalezen ve Velkém Meziříčí (*Ripperová 1998, 81; Hodeček 2008, 92*). Z doby před rokem 1420 jsou součástí destilačních přístrojů vyráběné v hrnčírských dílnách na předměstí Sezimova Ústí (*Richter 1988, 113*). Ze stručného přehledu je patrná výroba destilátů výhradně ve šlechtickém a měšťanském prostředí, tj. na hradech a ve městech.



**Obr. 4.** Písek. Fragment destilační aparatury. A – vnitřní strana; B – vnější strana; C – boční pohled.  
Foto V. Komarová

## PRAMENY A LITERATURA

- Belcredi, L. 2011: Archeologický výzkum zaniklé středověké vsi Bystřec a hradu Skály. In: J. Mitáček – L. Galuška (edd.), *Stopy minulosti. Věda v Moravském zemském muzeu na prahu třetího tisíciletí*. Brno, 143–157.
- Doležel, M. 2010: Odras hmotné kultury v archeologických pramenech odpadních jímek z nádvoří Staré radnice v Brně. Bakalářská diplomová práce na FF Masarykovy univerzity v Brně.
- Durdík, T. 2006: Bier und weitere alkoholische Getränke auf den Burgen. In: *Alltag auf Burgen im Mittelalter. Veröffentlichungen der Deutschen Burgenvereinigunge. V. Reihe B: Schriften, Band 10*. Braubach, 171–176.
- Durdík, T. 2008: *Ilustrovaná encyklopedie českých hradů. Dodatky 3*. Praha.
- Durdík, T. – Chmielowiec, S. – Nedbal, J. O. – Peřina, K. – Polcar, D. 2010: Předstihový výzkum hradu Vimperka v roce 2009. In: *Archeologické výzkumy v Čechách 2009. Zprávy České archeologické společnosti, Supplément 78*. Praha, 54–55.
- Fröhlich, J. 1989: Písek, *Výzkumy v Čechách 1986–1987*, 130–131.
- Hejna, A. 1987: Zhodnocení keramických nálezů z výzkumu v Příběnicích, k. ú. Malšice, o. Tábor, *Archeologické výzkumy v jižních Čechách 4*, 37–53.
- Hodeček, D. 2008: Velké Meziříčí na sklonku středověku (1416–1529). In: *Velké Meziříčí v zrcadle dějin. Vlastivědná knihovna moravská, sv. 92*. Brno, 61–99.
- Kováčik, P. – Veselá, P. 2009: Zapomenutý alchymista. In: P. Juřina a kol., *Náměstí Republiky. Výzkum století*. Praha, 92–94.
- Kovář, J. 2006: Lelekovické předhradí podle výzkumu z roku 1989, *Pravěk – Supplementum 16*, 11–25.

- Nekuda, V. – Reichertová, K. 1968: Středověká keramika v Čechách a na Moravě. Brno.*
- Nový, L. a kol. 1974: Dějiny techniky v Československu (do konce 18. století). Praha.*
- Purš, I. – Karpenko, V. edd. 2011: Alchymie a Rudolf II. Hledání tajemství přírody ve střední Evropě v 16. a 17. století. Praha.*
- Richter, M. 1988: Život na předměstí Sezimova Ústí. In: Dějiny Tábora. I. díl, 1. svazek do roku 1421. České Budějovice, 108–116.*
- Ripperová, M. 1998: Stručné dějiny Velkého Meziříčí. In: J. Švec – V. Makovský (edd.), Ročenka města Velkého Meziříčí 1998. Velké Meziříčí, 76–97.*
- Sedláček, A. 1912: Dějiny královského krajského města Písku nad Otavou, d. II. Písek.*
- Snášil, R. 1982: Keramický depot z počátku 14. století z Uherského Hradiště-Starého Města (okr. Uherské Hradiště), Přehled výzkumů ARÚ v Brně za rok 1980, 44–46.*
- Snášil, R. 1983: Nález nejstarší destilační aparatury na Moravě, Vlastivědný věstník moravský 35, 76–79.*
- Široký, R. 1998: Nejnovější objevy středověké archeologie v západních Čechách (1992–1997). Průvodce výstavou 23. 8.–6. 9. 1998. Plzeň.*
- Unger, J. 1989: První výsledky archeologického výzkumu hradu v Lelekovicích (okr. Brno-venkov) v letech 1984 až 1988, Castellologica bohemica 1, 245–252.*
- Vohryzek, S. 2007: Středověká keramika Brna (na příkladu objektů č. 1, 10, 15, 16 z Mečové ulice 2). Bakalářská diplomová práce na FF Masarykovy univerzity v Brně.*

## DAS FRAGMENT EINES MITTELALTERLICHEN DESTILLATIONSAPPARATS AUS PÍSEK

*Im Jahre 1987 wurde hinter dem Eckhaus Nr. 20 auf dem Aleš-Platz in Písek (Abb. 1) ein Fragment des Destillationsapparats aus dem 15. Jahrhundert entdeckt. Es handelt sich um einen Teil des keramischen hohlen Zylinders mit der Höhe von 12,7 cm und mit dem rekonstruierbaren Durchmesser von 36 cm. Über seinen Rand treten drei massive Henkel auf (Abb. 2; 4). Die gleichen Henkel waren wahrscheinlich auch auf der gegenüberliegenden, nicht erhaltenen Seite. Der Fund wurde als der Verbindungsteil zwischen dem Kochgefäß und dem oberen Alembik interpretiert. Aus Böhmen und Mähren ist die ganze Reihe der Bruchstücke von unterschiedlichen Typen von den mittelalterlichen Destillationsapparaten ausschließlich aus dem adeligen und bürgerlichen Milieu belegt.*

**Abb. 1.** Písek. Der Ort des Fundes. Die Postkarte aus den dreißiger Jahren

**Abb. 2.** Písek. Das Fragment des Destillationsapparats

**Abb. 3.** Der Destillationsofen nach Hieronymus Brunschwig (1559)

**Abb. 4.** Písek. Das Fragment des Destillationsapparats.

A – die innere Seite, B – die äussere Seite,  
C – die Seitenansicht