

# MILITARIA A DALŠÍ PŘEDMĚTY ZE ŽELEZA A BAREVNÝCH KOVŮ Z ARCHEOLOGICKÝCH VÝZKUMŮ PŘEDLOKAČNÍ AGLOMERACE U KOSTELA SV. PETRA NA POŘÍČÍ NA NOVÉM MĚSTĚ PRAŽSKÉM

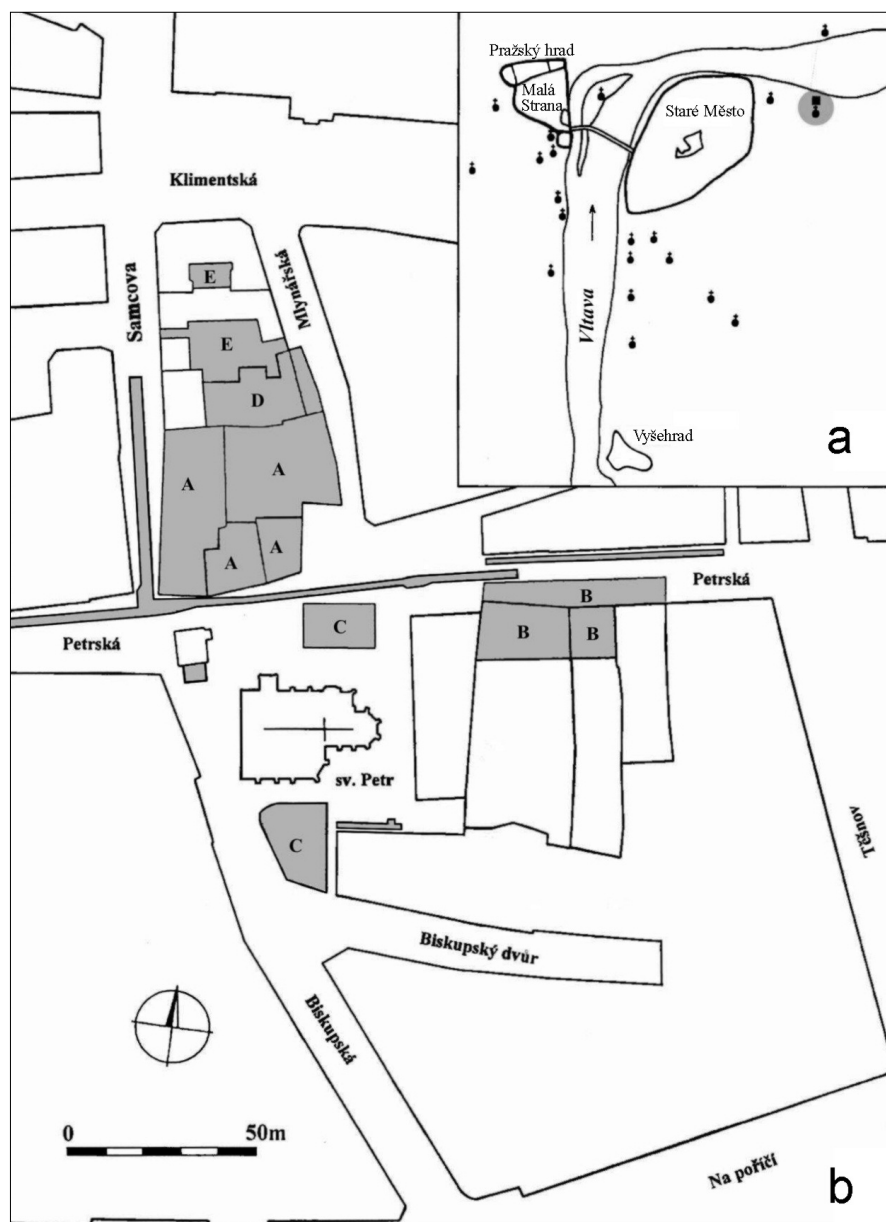
Sylwester Chmielowiec – Vojtěch Kašpar

## 1. ÚVOD

Sídlištní komplex u kostela sv. Petra Na Poříčí na Novém Městě pražském (*obr. 1a – šedý bod*) představuje již více než 40 let jednu z nejvýznamnějších a archeologicky i historicky nejprozkoumanějších částí pražské sídelní aglomerace z doby před založením karlovského Nového Města. Intenzivní archeologické výzkumy v Petrské čtvrti (mezi Vltavou, Starým Městem pražským, prostorem Poříčí v místě vyústění Olšanského potoka do Vltavy a významnou komunikací v trase dnešní ulice Na Poříčí) od konce 60. let 20. století přinesly nesmírné množství informací o vývoji této nejvýchodnější části pražského souměstí (souhrnně Bureš – Kašpar – Vařeka 1994; Bureš *et al.* 1997; 1998). Definitivní zpracování a vyhodnocení těchto výzkumů doposud postrádáme, proto jsou informace o výzkumech roztroušeny ve značném množství dílčích prací, včetně vyhodnocení vybraného archeologického materiálu hmotné kultury (Bureš – Vařeka 1997; Bureš – Kašpar – Vařeka 2000). Právě do této kategorie spadá i náš příspěvek, který je věnován zajímavým archeologickým nálezům z barevných kovů a železa, které byly získány v průběhu let 1988 až 1992 při výzkumu nejsevernější části sídliště u sv. Petra Na Poříčí. Jedná se o výběr archeologických nálezů a nikoliv o publikaci kompletního nálezového fondu této kategorie pramenů. K prezentaci tohoto výběru nálezů nás vedly především dvě skutečnosti. V průběhu uplynulých let byla věnována značná pozornost revitalizaci nálezového fondu získaného občanským sdružením Archaia, o. s., a obecně prospěšnou společností Archaia Praha, o. p. s. (Kašpar *a kol.* 2011, 28–30). V rámci tohoto projektu byla provedena kompletní revize nálezového fondu ze všech dosavadních výzkumů v okolí kostela sv. Petra Na Poříčí, které jsou uloženy v depozitáři společnosti Archaia Praha, o. p. s. (výzkumy Pražského střediska státní památkové péče a ochrany přírody z konce 60. a 70. let 20. století, výzkumy Pražského střediska památkové péče a ochrany přírody z let 1988 až 1992 i výzkum, na jehož realizaci se již podílelo v letech 1992 až 1993 občanské sdružení Archaia, o. s.). Vedle přebalení a nové centrální evidence celého nálezového fondu byly některé archeologické nálezy ze železa a barevných kovů z výzkumů prováděných v letech 1988 až 1992 konzervovány a podrobeny metalografickým analýzám. Právě tyto artefakty se staly předmětem našeho příspěvku. Mezi těmito předměty se nacházel i zajímavý fragment bronzového předmětu, který byl nově interpretován jako část bronzové hlavice palcátu (*obr. 3; 5:D*). Unikátnost a výjimečnost tohoto nálezu potom byla druhým významným podnětem k sepsání tohoto článku.

## 2. HISTORIE DOSAVADNÍCH ARCHEOLOGICKÝCH AKTIVIT

Historie intenzivních archeologických výzkumů v okolí kostela sv. Petra Na Poříčí (*obr. 1*) se začala psát v samém závěru 60. let 20. století, kdy na místě bývalých domů čp. 1173 až 1176 (*obr. 1b:A; obr. 2*) o rozloze 25 arů zahájilo Pražské středisko státní památkové péče a ochrany přírody záchranný archeologický výzkum předcházející výstavbě Ústřední celní správy (Špaček 1972; 1973; 1975; 1978; 1983; 1984; Huml 1981a). Výzkum pod vedením Ladislava Špačka byl zahájen orientačními sondami v březnu roku 1969 a následovala realizace rozsáhlého plošného odkryvu, který vzhledem k odložení výstavby mohl pokračovat až do závěru roku 1976. Souběžně v roce 1972 probíhal výzkum na staveništi Automatické



**Obr. 1. a** – zjednodušená mapa pražské sídelní aglomerace s vyznačeným základních sídelních komponent (Pražský hrad, Vyšehrad, Malá Strana, Staré Město) a polohou sídliště u kostela sv. Petra Na Poříčí (šedý bod) u bubenského brodu; **b** – okolí kostela sv. Petra Na Poříčí s vyznačením jednotlivých zkoumaných plocha (šedě; vysvětlivky v textu)

telefonní ústředny v místě původních domů čp. 1158, 1159 a 1160 (obr. 1b:B; Špaček 1972; 1975) a v roce 1975 byla dokumentována část telekomunikačního výkopu v Samcově ulici. Několik drobnějších archeologických akcí probíhalo souběžně také v bezprostředním okolí kostela sv. Petra Na Poříčí, kde se podařilo částečně zachytit rozsah hřbitova a torza vlastní kamenné zástavby jeho dvorce (obr. 1b:C; Špaček 1981; Huml 1971; 1972a; 1972b; 1972c; 1975a; 1975b; 1975c; 1981b; 1989). Závažné poznatky přinesla dokumentace výkopu pro plynovod mezi Petrským náměstím a Petruskou věží v roce 1986 (Zavřel 1989, 154), při níž se podařilo zachytit několikanásobné (3–7 fází) úpravy terénu valounovým štětováním. Dvanáct let po ukončení výzkumu, kdy plocha nikdy nerealizované stavby Ústřední celní správy sloužila jako dětské hřiště, byl prostor mezi ulicemi Petrská, Mlýnská, Samcova a Klimentská opětovně atakován stavební činností. Tentokrát šlo o výstavbu hotelového komplexu, jejímž investorem nebyl nikdo jiný, než nechvalně známá a všemocná Mezinárodní organizace novinářů v čele s ing. Miloušem Jakešem jr., který za tuto organizaci i podepisoval hospodářskou smlouvu na výzkum. Vedle již prozkoumané plochy zaniklých domů čp. 1173 až 1176 měla být zastavěna i plocha konírny bývalého Špačkova povoznictví pojezdne pošty čp. 1216 (Kratochvíl 2009, 38–39) o rozloze cca 220 m<sup>2</sup> (obr. 1b:D). Výzkum byl zahájen na sklonku léta 1988 opět pod vedením vedoucího archeologického odboru Pražského střediska památkové péče a ochrany přírody Ladislava Špačka, kterému byl na realizaci projektu přidělen jako asistent Michal Bureš. Ten v roce 1989 fakticky převzal vedení terénní části výzkumu, při-

čemž na jeho realizaci se na přelomu let 1989 a 1990 podílel i tehdy čerstvý absolvent FF UK Pavel Vařeka. Historie se opakovala, stavba hotelu realizována nebyla. Mezinárodní organizace novinářů v roce 1990 zanikla a v tomtéž roce byl výzkum ukončen a vyklizen. V roce 1992 byl uveden v život projekt obchodně administrativního centra Prague City Centrum, kterému měl kromě Špačkových koníren ustoupit také vlastní činžovní dům v nejsevernější části plochy při Klimentěské ulici. Z tohoto důvodu byla zahájena třetí a poslední etapa záchranného archeologického výzkumu o rozloze 414 m<sup>2</sup>, která kromě plochy bývalého dvora Špačkových koníren prozkoumala i nepodsklepený dvůr činžovního domu (obr. 1b:E). Výzkum pod vedením Michala Bureše byl zahájen Pražským ústavem památkové péče v srpnu roku



**Obr. 2.** Praha-Nové Město. Celkový pohled na plochu zaniklých domů čp. 1173 až 1176 ze zvonice kostela sv. Petra Na Poříčí (foto L. Špaček; 1. polovina 70. let 20. století)

1992 a dokončen v lednu roku 1993 již novou organizací, kterou bylo občanské sdružení Archaia, o. s. Za tento první nestátní archeologický ústav se stal členem realizačního týmu Vojtěch Kašpar. Archeologické nálezy prezentované v tomto příspěvku pocházejí ve dvou případech z druhé etapy výzkumu realizované v letech 1988 až 1990 (obr. 4:B; 5:C), v ostatních případech jde o nálezy získané v rámci poslední, třetí etapy výzkumu na přelomu let 1992 a 1993.

### 3. SÍDLIŠTNÍ KOMPLEX U KOSTELA SV. PETRA NA POŘÍČÍ

Z hlediska archivního historického studia patřila problematika osídlení okolí kostela sv. Petra Na Poříčí mezi nejfrekventovanější témata pražské historiografie. Až v nedávné době (především díky zpracování rozsáhlého korpusu terénní dokumentace i nálezového inventáře ze zdejších výzkumů formou grantového projektu: *Bureš – Kašpar – Špaček – Vařeka 1998*; společně s dalšími moderními archeologickými výzkumy v Petrské čtvrti) se podařilo posunout archeologické poznání této části města na srovnatelnou úroveň a především porovnat, nově zhodnotit a interpretovat dosavadní rozsáhlou historickou literaturu s prameny archeologického, numismatického a stavebně historického charakteru. Na základě výsledků četných a rozsáhlých archeologických výzkumů v Petrské čtvrti jsme dnes schopni částečně rekonstruovat rozsah, koncentraci i rámcovou dataci osídlení v této části města (k této problematice již *Huml 1981a*; nověji potom okrajově *Kašpar 1998*; *Tryml 1998*; *Wallisová 2003*; *Kašpar 2004*). Přestože ojedinělé nálezy související s existencí významného brodu mezi Bubny a okolím kostela sv. Petra Na Poříčí pocházejí již z 8. a 9. století (*Profantová – Špaček 1991*; *Lutovský – Smejtek a kol. 2005, 930*), k výraznější intenzifikaci zdejšího osídlení dochází až v průběhu 12. století, respektive spíše v jeho druhé polovině. Podobně jako na celé ploše historického jádra i v jeho bezprostředním okolí dochází v této době k výraznému nárůstu sídelních aktivit, doprovázených postupným vznikem sídelní aglomerace tvořené jednotlivými kostely, dvorci i obytnými a hospodářskými objekty. Vytváří se postupně městská aglomerace s pestrou skladbou etnických i religiálních skupin se specializovanými areály obchodníků, řemeslníků či zemědělců (k tomu poprvé *Ječný et al. 1984*). Okolí bubenského brodu v této době bylo nepochybně významným ekonomickým i strategickým místem na severovýchodním okraji pražské sídelní aglomerace, kde se křížily významné dálkové komunikace (saská, srbská, polská a trstenická stezka – *Ječný 1986, 52*; *1987, 27*) navazující na cesty ke staroměstskému rynku i vyšehradskému podhradí. Intenzifikace sídelních aktivit v tomto prostoru bezpochyby souvisí s existencí románské neklášterní baziliky sv. Petra Na Poříčí (*Ekert 1883, 29–40*; *Birnbaum 1919*; *Mencl 1965*; *Vilímková – Muk 1981*; *Merhautová 1971, 259, 260, 343*; *Merhautová – Třeštík 1983*), která vzhledem ke svému charakteru, situování a pozdějším majetkovým a vlastnickým vztahům k pozemkům v okolí byla zřejmě zeměpanského založení, podobně jako dvůr v jeho blízkosti (*Moutvic 1989, 23–24*; nověji *Pařez 1998*), který byl nejpozději v 80. letech 13. století



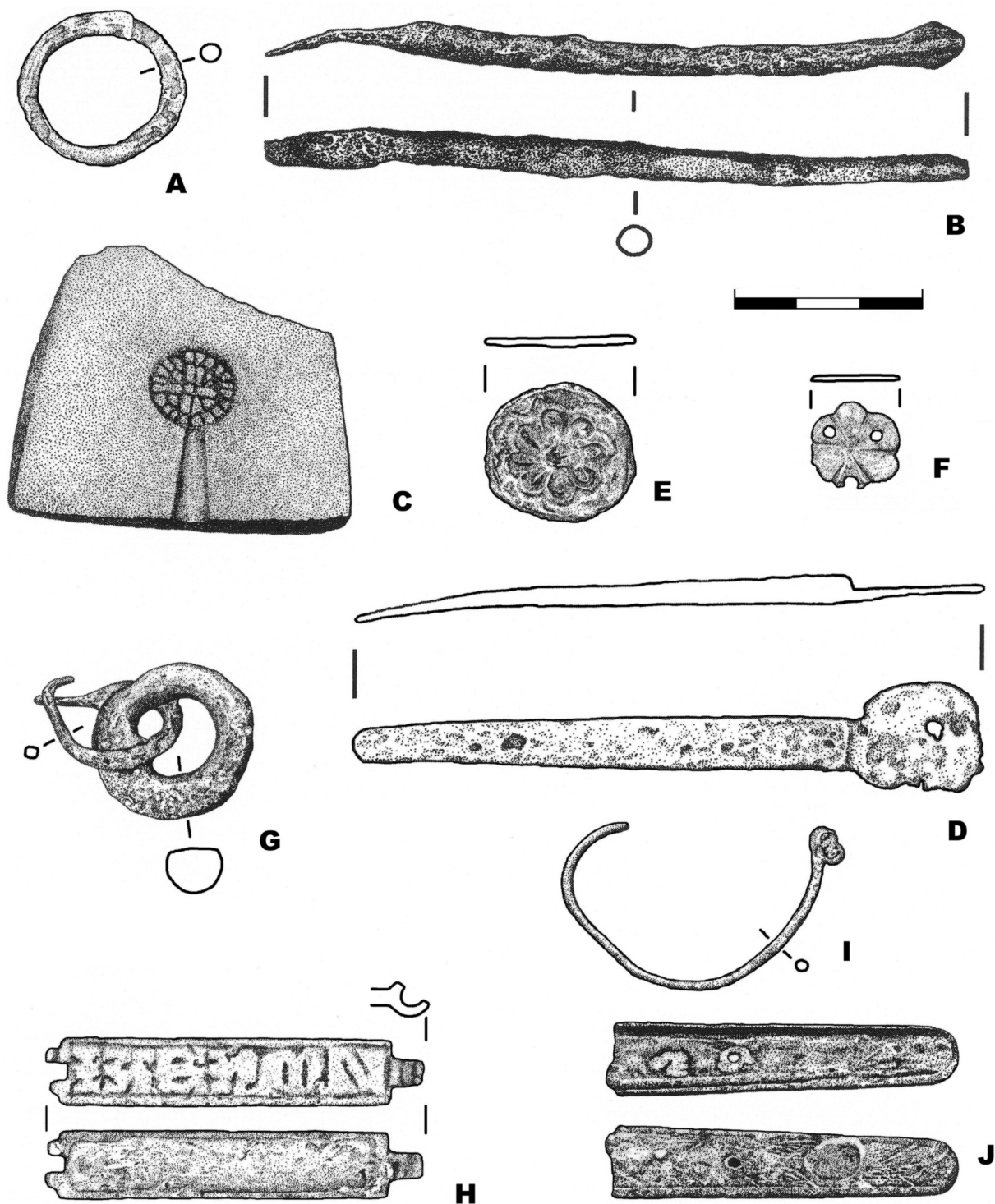
**Obr. 3.** Praha-Nové Město. Fragment hlavice bronzového palcátu ze sídliště u kostela sv. Petra Na Poříčí (foto S. Chmielowiec)

opevněn (k písemným zmínkám o ohrazení dvora *Kršáková* 1983). Existence kostela je doložena ante quem 1174–1178 Soběslavovým privilegiem (edice *Kejř* 1969, 254), v němž se hovoří o povinnosti Němců stvrzovat svou případnou nevinu přísahou před kostelem sv. Petra. Tato zmínka byla využita k tradičnímu lokalizování sídelního areálu pražských Němců do prostoru Poříčí, avšak rozbor písemných pramenů a především prameny archeologické tuto hypotézu spíše vyvracejí, přičemž situování kostela v listinách 13. století „*vicus Theutonicorum*“ (1247 – např. *CDB IV*, 125, A1, A2, 220) či později „*v Nyemcichs*“ (1305 – *RBM II*, 2056, 887) souviselo spíše s přítomností řádu německých rytířů u sv. Petra ve 30. letech 13. století (*Tomas* 1984, 49; *Mendl* 1932). Bazilika se nacházela cca 400 až 450 m východně od pozdějšího průběhu staroměstských hradeb, jejichž výstavba bývá kladena do doby 1230–1249 (východní a jižní část vznikla zřejmě již ve 30. letech 13. století – *Dragoun* 1987; *Ječný* 1978; *Piša* 1978). S výstavbou městských hradeb je možno nejspíše spojovat transfer německých rytířů od kostela sv. Petra Na Poříčí (sídlili zde mezi lety 1217–1233; nelze vyloučit, že zde díky svému příznivci Přemyslu Otakarovi I. sídlili již od prvního dokladu jejich přítomnosti v Praze v roce 1207) ke kostelu sv. Benedikta za hradby Starého Města, podobně jako odchod dominiánů od kostela sv. Klimenta k Juditinu mostu a lze předpokládat i přesun určité části obyvatelstva z prostoru Poříčí za městské

hradby. V období konstituce a formování městského organismu Starého Města se dvůr s kostelem i sídliště u sv. Petra Na Poříčí stává součástí užšího zázemí středověké Prahy. V roce 1233 vykoupila královna Konstancie zdejší majetky od německých rytířů za značnou cenu a následně je věnovala ve prospěch nového špitálu sv. Františka zakládaného dcerou Anežkou (*Erben* 1870, 375–377; *Tomek* 1872, 261–262). Do plného vlastnictví nového mnišského řádu „křížovníků s červenou hvězdou“ přechází zdejší špitál v roce 1238, tedy po roce od jeho povýšení na samostatný řád. Podobně jako v případě německých rytířů dochází v roce 1252 k výstavbě nového špitálu při patě Juditina mostu a k transferu řádové komunity do jádra Starého Města. Vlastní dvůr i majetky v okolí však nadále zůstávají v majetku křížovníků, což dokládá listina krále Václava I. z 6. dubna 1253 (*Erben* 1870, 609; *Tomek* 1872, 262).

Na základě vyhodnocení dosavadních archeologických výzkumů v okolí kostela sv. Petra Na Poříčí je možno hovořit o unikátně dochovaném (především v severních částech zkoumaných ploch, kde se do nedávné historické doby nacházely zahrady) předlokačním sídlištěm s fázovým vývojem od 2. poloviny 12. století až do počátků Nového Města pražského. V průběhu zpracování rozsáhlé terénní dokumentace bylo identifikováno téměř 20 pravoúhlých zahloubených objektů (domů) a obrovské množství dalších archeologických objektů (jámy, jímky, pece, ohniště, komunikace apod.), které je možno celkem spolehlivě rozdělit do čtyř výrazných sídelních horizontů. Datace těchto horizontů pochopitelně naráží na stav poznání pražské keramické sekvence 12. a 13. století, která v poslední době (a zároveň i částečně zásluhou vyhodnocení nálezového inventáře ze sídliště u kostela sv. Petra Na Poříčí) prošla poměrně dramatickým vývojem i historickým posunem směrem dolů po časové ose, a to především na základě korelací jednotlivých dílčích zpracovávaných souborů a jejich srovnání s numismatickým materiálem či zděnou architekturou. V rámci nejstaršího identifikovaného 1. sídelního horizontu (s výjimkou pravěkého osídlení) bylo zachyceno celkem pět výrazně zahloubených a rozměrných domů. S největší pravděpodobností se jednalo o suterény nadzemních domů, které představovaly jádra jednotlivých pravidelně rozmístěných a shodně orientovaných usedlostí. Pro tento horizont je charakteristické pravidelné členění prostoru a především absence dokladů výrobních aktivit. Datace nejstaršího horizontu se opírá (podobně jako v případě mladších horizontů) o rozbor fragmentů keramických nádob. Převažující hrnčičina tradiční pražské šedohnědé technologické skupiny A hradištní tradice (keramická třída P3001) s převažujícími vzhůru vytaženými okraji a výskyt klasických zduřelých okrajů (keramická třída P3007) datuje tento horizont do průběhu 2. poloviny či spíše závěru 12. století a do 1. třetiny 13. století. Následný 2. a 3. sídelní horizont vykazuje kontinuální vývoj sídelních aktivit, přičemž zachycené pravoúhlé, obdélné a nevýrazně zahloubené objekty výrazně redukuji své rozměry. Zmenšení zahloubených částí domů je doprovázeno nástupem šjových vstupů a především kamenných plent, jimiž jsou obloženy stěny. V případě těchto objektů je možno uvažovat (to nelze vyloučit ani pro nejstarší sídelní horizont) o existenci více (2 až 3) prostorových nadzemních dispozic, kde zahloubené partie představovaly úložné

prostory (skladovací prostory postrádající vyhřívací zařízení). Některé z objektů mohly být i samostatnými skladovacími či výrobními objekty. Pro oba horizonty je charakteristická nepravidelná zástavba, existence dokladů výrobních aktivit (železářské pece, zpracování barevných kovů), odlišná stavební kultura i skladba nálezového inventáře, který 2. a 3. horizont datuje do průběhu 2. třetiny 13. století (1. polovina 13. století). Nejmladší 4. z předlokačních sídelních horizontů byl zapuštěn do výrazné vyrovnávací vrstvy, která uzavřela starší sídelní aktivity. V jeho rámci byly identifikovány opět čtyři rozměrné zahloubené pravoúhlé objekty, z nichž je většina opatřena mohutnými kamennými plentami. Zkoumaný



Obr. 4. Praha-Nové Město. Kresbná dokumentace vybraných archeologických nálezů ze sídliště u kostela sv. Petra Na Poříčí (kresba S. Chmielowiec)

areál opět vykazuje vysokou míru stabilizace prostorového členění, podobně jako nejstarší horizont. Na základě rozboru nálezového inventáře je možno tento horizont datovat do pokročilého průběhu 2. poloviny 13. století s možným přesahem až do 1. poloviny 14. století. Jeden z objektů tohoto horizontu (kamenný dům LXXXVI) byl zřejmě upravován a využíván ještě v době konstituce organismu Nového Města pražského, tedy v 2. polovině 14. století. V tomto období byl celý prostor pojat do velkorýseho založení Nového Města pražského, přičemž tuto proměnu charakteru osídlení i zástavby ve 2. polovině 14. století dokládají nejstarší části zděných novoměstských objektů lemujících severní i jižní frontu Petřské ulice (Kašpar – Vařeka 1994; 1995). Tyto nové objekty porušují výraznou destrukční vyrovnávací vrstvu, která odděluje tento 5. sídelní (1. lokační) horizont od dokladů předlokačního osídlení.

#### 4. NÁLEZOVÝ FOND

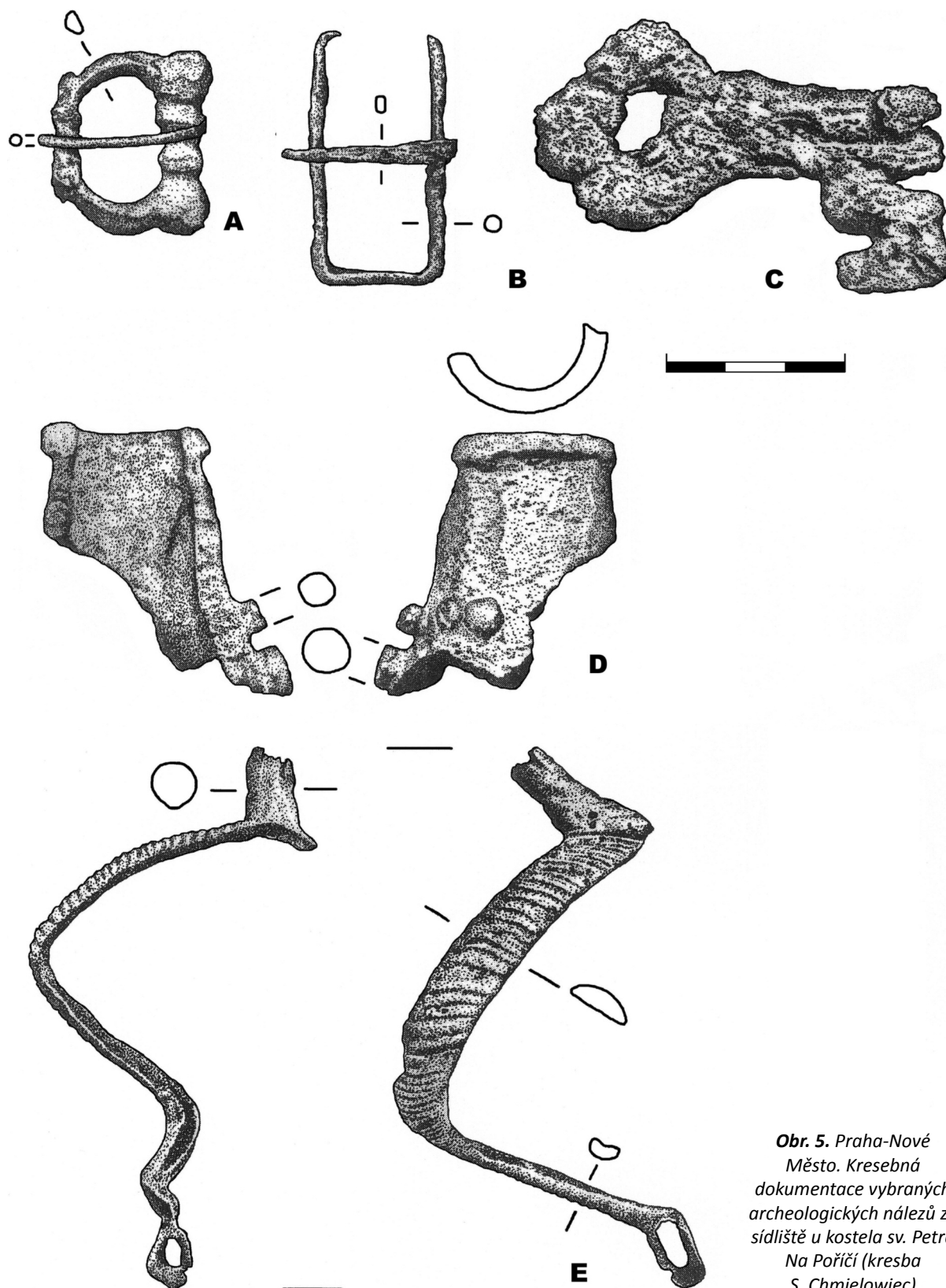
Mezi nejzajímavější nálezy získané v průběhu dlouholetých výzkumů v okolí kostela sv. Petra Na Poříčí bezpochyby patří fragment **bronzové hlavice palcátu** (obr. 3; 5:D).<sup>1</sup> Jedná se o část tuleje, avšak nelze spolehlivě určit, zda jde o spodní, či její horní část. Dodatečně byl okraj tuleje zesílen límcovou objímkou o vnějším průměru 3 cm a šířce 0,45 cm. Průměr násady činil okolo 2,1 cm a směrem ke středu předmětu se mírně rozšiřoval. Povrch dochované části předmětu nenese žádné stopy zdobení, s výjimkou třech vystupujících pupků. Dva z nich pravděpodobně tvořily prstenec po obvodu předmětu a byly o něco menší, než třetí pupek, situovaný blíže ke středové části předmětu. Velikost pupků zaobleného čtyřbokého průřezu činila 0,55 × 0,5 a 0,65 × 0,6 cm. Ve všech případech vystupovaly cca 0,3 cm nad povrch předmětu. V neposlední řadě je nutno zmínit nepatrné stopy dalšího poškozeného či původně menšího pupku nacházejícího se mezi oběma již zmiňovanými menšími pupky a tvořícího s nimi horizontální řadu. Větší (a blíže středu předmětu situovaný) pupek zřejmě dokládá přítomnost větších izolovaných bodců umístěných na povrchu předmětu směrem k jeho středu případně byl součástí dalšího prstence větších pupků, přičemž tato varianta je méně pravděpodobná. Rozměry většího pupku činily 0,85 × 0,8 cm a vystupoval cca 0,4 cm nad povrch předmětu. Všechny tři lité (plné) pupky jsou na okrajích mírně zesílené. Celková hmotnost předmětu činí 43,8 gramů.

Předmět byl nalezen ve výrazné kypré světlé šedonačervenalé hlíně s výraznými stopami ohně s četným výskytem popelovitých čocěk a drobnými fragmenty uhlíků i malými sklovitými spečenými hručkami (číslo stratigrafické jednotky – dále jen č. s. j. 23/92-10011). Vrstva byla součástí výrazné destrukční vyrovnávací vrstvy charakteru planýrky, která byla po sídlišti rozvláčena po zániku nejmladšího 4. předlokačního sídelního horizontu na přelomu 13. a 14. století či nejpozději v jeho 1. polovině před založením Nového Města pražského. Přítomnost artefaktu ve vyrovnávací vrstvě charakteru planýrky po zániku funkce sídliště tedy příliš nepřispívá k jeho archeologické dataci, jelikož se mohl do tohoto nehomogenního nálezového prostředí dostat z jakékoli starší nálezové situace (od konce 12. do přelomu 13. a 14. století).

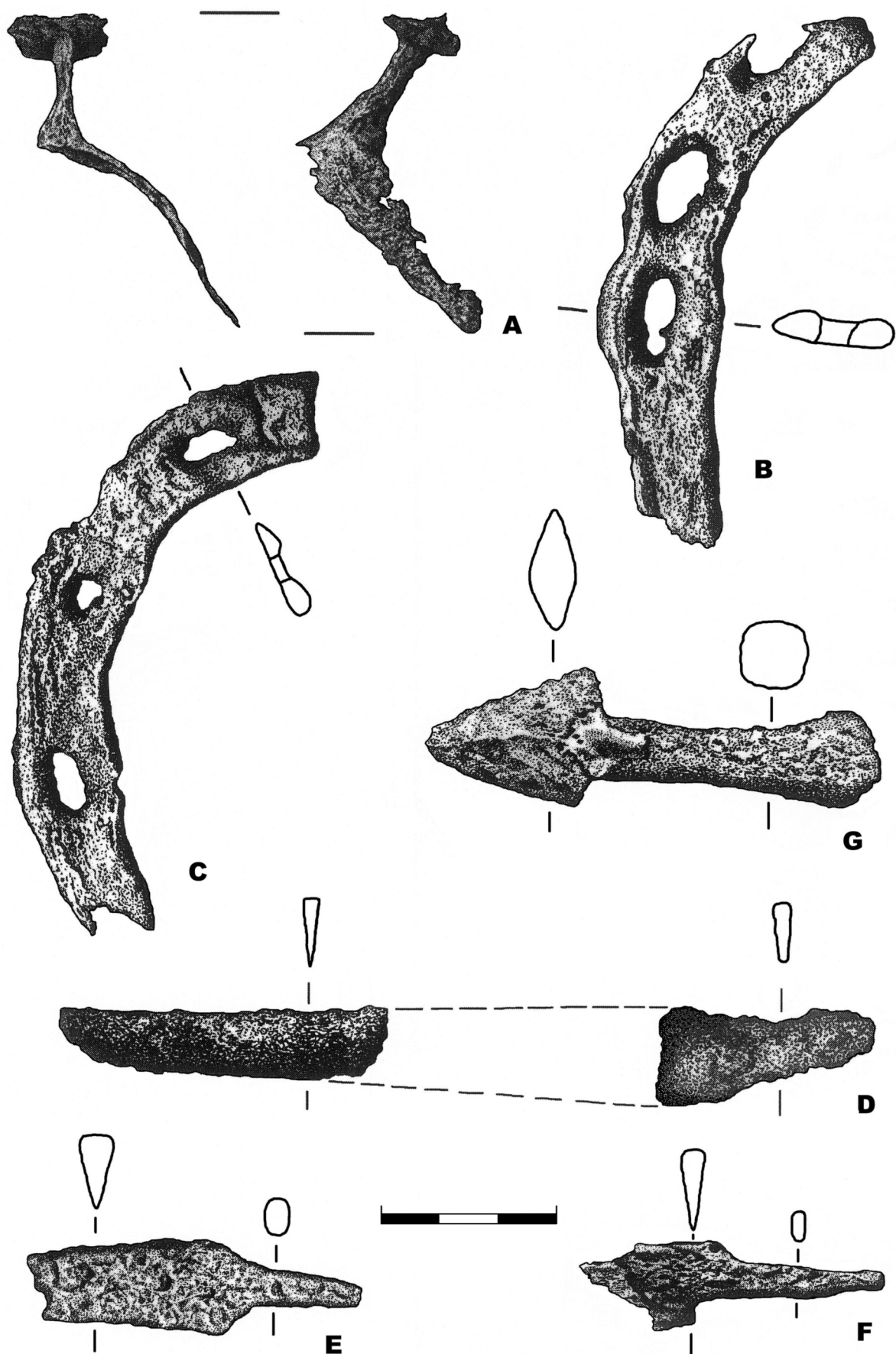
Podoba dochovaného fragmentu palcátu nám umožňuje jeho zařazení mezi skupinu III typologie vypracované A. N. Kirpičnikovem či též L. Kovácsem (Kirpičnikov 1966; Kovács 1971). Pro nálezy této skupiny jsou charakteristickým znakem čtyři dokola umístěné pyramidální hroty, které se bohužel na nález z Petřského náměstí nedochovaly. Ty po obou vnějších stranách obíhaly horizontální prstence menších pupků, které měly kuželovitý průřez (Michalak 2005, 192). V této souvislosti je nutno připomenout, že existence horizontálních prstenců na vnější straně hlavice vedla k vydělení další skupiny palcátů, označované typovým číslem IV (Kirpičnikov 1966, obr. 10; Strzyž 2005, 107). Do této skupiny patří nálezy, které mají na těle malé pupky ve tvaru jehlanů. Obě skupiny jsou společně řazeny k tzv. palcátům „diamantovým“, které patří k nejdokonalejším formám tohoto typu militárií. Příklady řazené ke skupině III mívají výrazně zdobenou tulej či hlavici. Tulej bývá často členěna vodorovným žlábkováním či plastickými pupky. Nejkrásnější exempláře hlavic jsou na povrchu zdobeny drobnějšími pupíky (tzv. granulací) situovanými mezi většími i menšími hroty a tyto ne zcela ojedinělé nálezy jsou datovány do průběhu 12. a 13. století. V případě zmiňovaného torzálního nález z palcátu od kostela sv. Petra Na Poříčí bohužel nejsme schopni rekonstruovat přesný počet, podobu, ani vzájemné umístění pupků na jeho těle, a tedy ani jeho celkový vzhled či vertikální nebo horizontální řez. Nelze vyloučit, že po obou vnějších stranách (horní i dolní) hlavice se nacházely dva prstence vystupujících pupků, lemujících cen-

<sup>1</sup> Na tomto místě bychom rádi poděkovali za cenné informace a připomínky prof. PhDr. Tomáši Durdíkovi, DrSc., z Archeologického ústavu AV ČR, Praha, v.v.i., a Mgr. Arkadiuszowi Michalakowi z Archeologického muzea středního Poodří v Zelené Hoře se sídlem ve Svídnicí.

trálně umístěné hroty-bodce na střední části hlavice palcátu, což by představovalo odchylku od doposud známých exemplářů. Vzhledem k dosti specifickým znakům popisovaného exempláře a především k jeho velmi torzálnímu dochování je velice obtížné hledání analogií v dosavadní evropské literatuře věnované tomuto specifickému druhu nálezů. Nejpodobnějším se prozatím jeví palcát nalezený v Beregovském regionu (*obr. 7:A*) na Zakarpatské Ukrajině (*Kirpičnikov 1966, 130–131, tab. XXIX-1; Strzyż 2005,*



**Obr. 5.** Praha-Nové Město. Kresebná dokumentace vybraných archeologických nálezů ze sídliště u kostela sv. Petra Na Poříčí (kresba S. Chmielowiec)



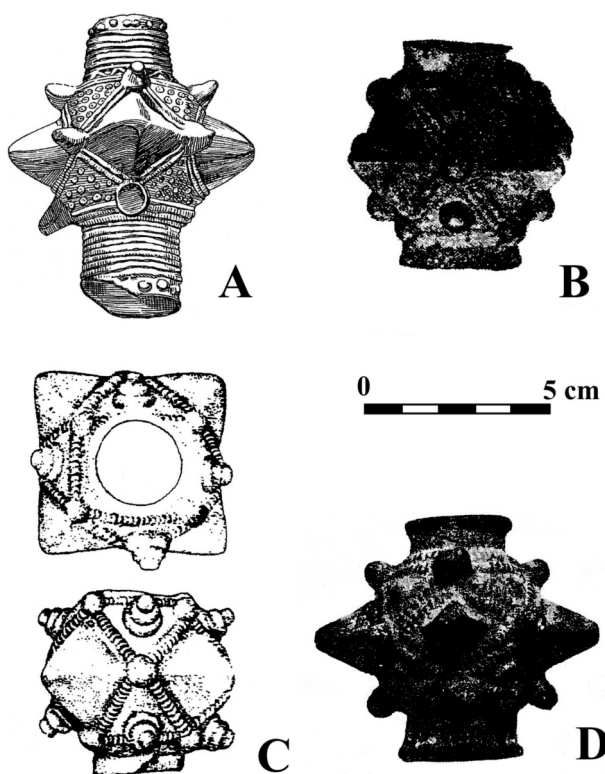
**Obr. 6.** Praha-Nové Město. Kresebná dokumentace vybraných archeologických nálezů ze sídliště u kostela sv. Petra Na Poříčí (kresba S. Chmielowiec)



110, tab. II-3) či jemu téměř podobný exemplář z vesnice Grądy (okr. Dąbrowa Tarnowska, Małopolsko), který se nachází v Muzeu XX. Czartoryskich v Krakově (Cabalska et al. 1975, 393, tab. XII:9; Michalak 2005, 217, tab. II-9). Velmi podobnou konstrukci mají též další nálezy z lotyšské Rigy (Hausmann 1896; Michalak 2006, 51, obr. 3:2), moldavského městečka Vatry (Spinei 1986; Michalak 2006, 51, obr. 3:3) či L. Kovácsem publikovaný nález (Kovács 1971, 170, obr. 3:1), který se nachází společně s výše jmenovanými exempláři v Národním muzeu v Budapešti (obr. 7:B-D). Pokud nepochybníme skutečnost, že nalezený fragment představuje skutečně část hlavice palcátu, nelze vyloučit, že tento pražský nález představuje zcela nové konstrukční řešení nezávislé na jižních či východních vzorech (Michalak 2006).

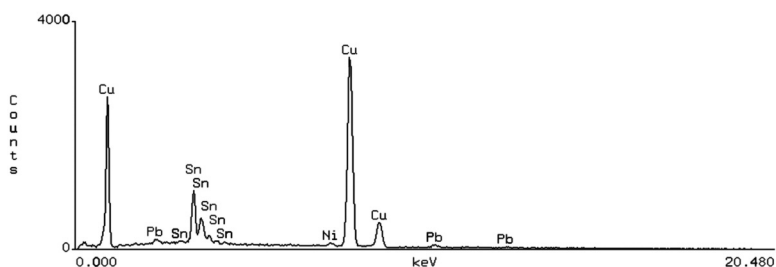
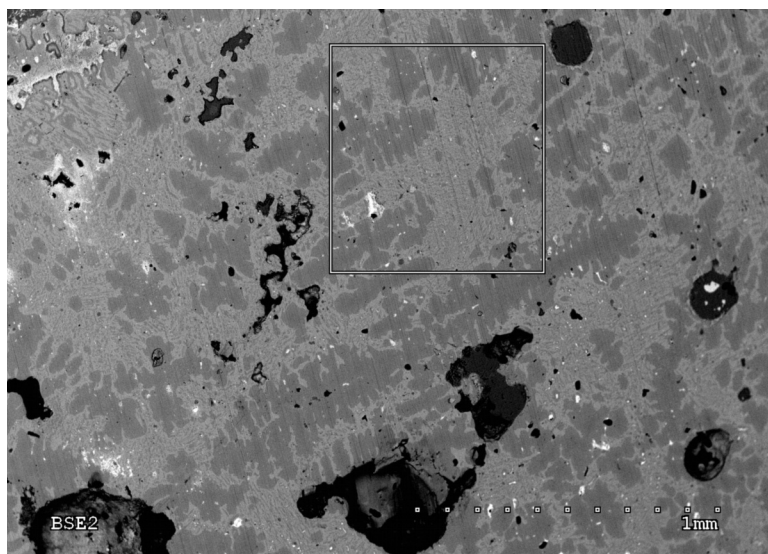
Nález hlavice palcátu ze sídliště u kostela sv. Petra Na Poříčí byl podroben metalografické analýze.<sup>2</sup> Z rozboru prvků je zřejmé, že vedle mědi a cínu obsahuje značné množství olova, což se projevovalo také jeho značnou váhou a s tím související větší úderností (obr. 8). Přestože víme, že hlavice nesla značné množství drobných litých pupků zvyšujících jeho váhu, nejsme schopni rekonstruovat jeho centrální část, která byla zřejmě doplněna čtyřmi hlavními hroty-bodci. Je velmi pravděpodobné, že subtilní exempláře postrádající masivní hroty v centrální části těla, které se mohly v případě užití velmi snadno poškodit, měly spíše symbolickou funkci a představovaly odznak moci (Strzyż 2005, 111-112). Bohužel nenacházíme ani spolehlivou odpověď na místo původu artefaktu, tedy zda jde o místní výrobek či zda byl do pražské sídelní aglomerace importován. Většina nalezených exemplářů, včetně nálezů z okolních zemí, je považována za importy a tato varianta je pravděpodobnější i v případě tohoto nálezů. Vyloučit však nelze ani možnost, že předmět je lokální místní napodobeninou, a to především proto, že nalezený exemplář představuje oproti originálům z jihovýchodoevropských či ruských slévačských dílen značně zjednodušenou a tvarově chudší variantu. V českých zemích bylo doposud publikováno celkem pět palcátů (Durdík 1990; Goš 1993; Kejzlar – Kejzlar 2002; Kouřil 2003; Sigl 2003), přičemž je nutno připočítat další tři exempláře zmiňované ve fundamentálním díle o zbraních a zbroji českého středověku (Drobná – Durdík – Wagner 1956, 72, odkaz 28), kde vedle bronzového palcátu z muzea v Lounech jsou zmiňovány další dva exempláře z Národního muzea v Praze a Městského muzea v Poděbradech. Největší koncentrace nálezů jsou však známy z Rusi či z Panonské nížiny.

Druhým nálezem, jemuž bude věnována pozornost, je netypická silně zkorodovaná železná šipka s početnými korozními prohlubněmi a stopami druhotného přepálení. Šipka byla nalezena ve středně ulehle tmavě hnědošedé písčitohlinité vrstvě s četnými drobnými uhlíky (č. s. j. 23/92-18020), která prosedala do výplně velkého suterénu stavby označené F.S1. (1. sídelní horizont). Vrstva se nacházela ve střední části zásypu tohoto objektu, přičemž vrstvy v této stratigrafické poloze nesly intenzivní doklady pyrotechnologických aktivit souvisejících se 3. a především 2. sídelním horizontem. Předmět je možno na základě nálezové situace datovat do doby okolo poloviny 13. století (2. třetina 13. století). Jedná se o exemplář hrotu (obr. 6:G) typu A2a podle typologie používané T. Durdíkem (Durdík 1972a; 1972b, 6, obr. 2) či typ aII podle starší typologie vypracované A. Nadolským (Nadolski 1954, 64-65) na nálezovém materiálu z teritoria Polska (obr. 9). S ohledem na níže prezentovanou metriku nálezů je vysoce pravděpo-



Obr. 7. A – hlavice palcátu (typ III), Beregovský region, Ukrajina (podle Strzyż 2005, 110, tab. II-3); B – hlavice palcátu (typ III) z Rigy, Lotyšsko (podle Michalak 2006, 51, obr. 3:2); C – hlavice palcátu (typ III) z Vatry, Moldavsko (podle Michalak 2006, 51, obr. 3:3); D – hlavice palcátu (typ III), Národní muzeum v Budapešti (podle Kovács 1971, 170, obr. 3:1; bez měřítka)

<sup>2</sup> Autoři na tomto místě vyjadřují svůj dík za nezištnou pomoc při metalografických analýzách Mgr. Mariuszowi Rychterowi z Instytutu Archeologii Uniwersytetu Łódzkiego a Mgr. Ing. Krzysztofowi Jakubowskiemu z Instytutu Inżynierii Materiałowej Politechniki Łódzkiej v polské Lodži.



Element	k-ratio (calc.)	ZAF	Atom %	Element Wt %	Wt % (1-Sigma)	Err.
Sn-L	0.1410	1.200	10.18	16.92	+/-	0.37
Ni-K	0.0122	0.959	1.43	1.17	+/-	0.10
Cu-K	0.7774	0.994	86.81	77.29	+/-	0.60
Pb-L	0.0351	1.314	1.59	4.61	+/-	0.56

**Obr. 8.** Výsledky metalografické analýzy složení fragmentu bronzové hlavice palčátu ze sídliště u kostela sv. Petra Na Poříčí (č. s. j. 23/92-10011)

do 1. poloviny 14. století). Torzo předmětu postrádá jedno z ramen, podobně jako upínací část a vlastní úchyty (obr. 6:A). V bočním řezu je bodce se silně poškozeným hrotem velmi prostý a společně s rameny a nedochovanými úchyty dokládá nejpravděpodobnější profilaci ve tvaru písmene Z. Rozpětí ramen ostruhy vzhledem ke stavu jejího zachování není možno rekonstruovat. Z dochované části je možno říci, že ramena měla původně půlkruhový průřez (ve stávajícím stavu je silně zploštělý). Popisovaný nálezy je možno zařadit k typu II a variantě 5 typologie vypracované A. Hilczerównou (1956, 60–61, tab. VII), přičemž autorka datuje tuto variantu do průběhu 13. či eventuálně na samotný počátek 14. století (Hilczerówna 1956, 57–58). Dochovaná délka bodce činí 2,9 cm a průměr nasazení bodce při styku s rameny 0,6 × 0,9 cm. Šířka ramene při nasazení bodce činí 1,2 cm a síla jeho těla okolo 0,35 cm. Základna bodce má tvar čtyřúhelníku o rozměrech 1,6 × 1,4 cm a dochovaná část ramene měří 5,4 cm. Část ostruhy váží 10 g.

Druhá **ostruha** je velmi zohýbaná a bohužel se též dochovala ve velmi fragmentárním stavu (obr. 5:E). Nalezena byla ve středně uhlělé hlinité hnědé vrstvě s občasnými fragmenty drobných uhlíků (č. s. j. 23/92-3028), která byla součástí souvrství prosedajícího do suterénů objektů – domů F.S6. (4. nejmladší sídelní horizont) a F.S2. (1. nejstarší sídelní horizont). Stratigraficky se vrstva nachází na povrchu výrazných vrstev úprav povrchu komunikací štětováním a je jí možno spolehlivě přiřadit k nejmladšímu 4. sídelnímu horizontu 3. třetiny 13. až 1. poloviny 14. století. Jedno z ramen ostruhy se nedochovalo, stejně jako úchyt a vlastní hvězdicové kolečko. Zachována je koncová část vidlice se stopami rozvětvení. Ze stavu dochování je velice těžké rekonstruovat původní délku ramen, jejichž dochovaná část je dlouhá 7,4 cm. Ramena mají v místě uchycení průřez ve tvaru písmene D s nevelkým prožlabením na vnitřní straně. Vlastní úchyt ve tvaru ploché destičky je opatřen obdélným otvorem o rozměrech 0,9 × 0,4 cm

dobně, že představuje hrot lukostřelecké šipky. Celková délka šipky činí 7,75 cm, hmotnost 16,2 g. Hrot má symetrický list ve tvaru rovno-ramenného trojúhelníku s romboidním průřezem (1,5 × 1,5 cm) a dlouhou masivní a od listu výrazně oddělenou tulejkou pro nasazení raťiště šipu o délce 4,85 cm. Vnější rozměr průměru tulejky mírně oválného průřezu činí 1,65 × 1,17 cm. Šířka a síla listu hrotu v místě přechodu do tulejky dosahuje 2,55 a 1 cm.

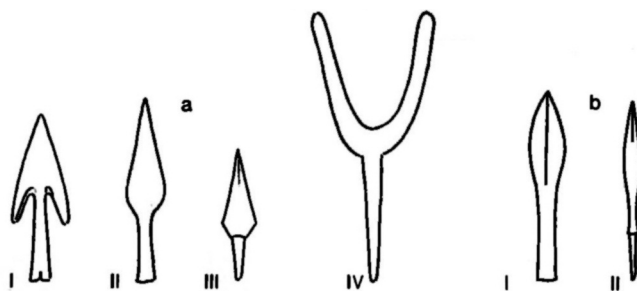
Další kategorii nalezených militárií představují nálezy jezdecké výbavy. V průběhu archeologických výzkumů byly nalezeny dva fragmenty ostruh a dva zlomky podkov. Bohužel stav zachování obou nalezených ostruh nebyl dobrý. První **ostruha** byla nalezena v recentní středně uhlělé, světle šedobělavé popelovitohlinité a mírně zapíscené vrstvě s četnými drobnými uhlíky do 0,5 cm v průměru (č. s. j. 23/92-19005) a byla silně zkorodována a zdeformována. Vrstva se nacházela na povrchu mohutné vyrovnávací vrstvy charakteru planýrky, která představuje zánikový horizont sídliště datovatelný do přelomu 13. a 14. století, respektive nejpozději do 1. poloviny 14. století. Přítomnost ostruhy v této vrstvě opět neumožňuje její přesnější archeologickou dataci (od konce 12.

a můžeme ho přiřadit k očkovým úchytům typu E, vystupujícím v kontextu raně středověkých evropských ostruh (Wachowski 1984, 37–38, ryc. 22) nebo k úchytům typu 5 podle S. Kołodziejského (Kołodziejski 1985, 163, fig. 2). V bočním řezu je oblouk ostruhy u úchytu kolénkovitě prohnutý a rameno, stejně jako dochovaná část krčku, jsou v celé délce zdobené kanelovaným ornamentem. Vzhledem ke stavu předmětu není možno rekonstruovat původní vzdálenost ramen. Popisovaný exemplář svými znaky spadá mezi typ III ostruh s hvězdicovým kolečkem, jehož počátky výskytu jsou shledávány ve 2. polovině 13. století (Hilczerówna 1956, 63–67, tab. VIII). Podobný typ však byl velmi populární i v mladších obdobích. Délka bodce činí 1,5 cm, zatímco průměr krčku činí v místě nasazení 0,7 × 0,9 cm. Šířka ramene v místě nasazení činí 0,9 cm a mocnost 0,35 cm. V místě přechodu ramene do úchytu dosahuje šířka 0,4 × 0,3 cm a průměr otvoru v úchytu 0,9 × 0,4 cm. Hmotnost ostruhy činí 18,3 g.

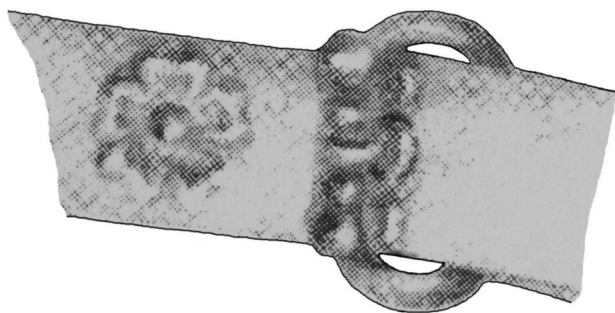
Dvěma nálezy je zastoupena skupina podkov. Prvním je částečně dochovaný fragment ramene **podkovy** ve velice špatném stavu (obr. 6:B). Zlomek byl nalezen ve středně ulehle tmavě hnědé písčito-hlinité vrstvě s četnými drobnými fragmenty uhlíků a malých hrudek mazanic (č. s. j. 23/92-18013), která je součástí výrazné vyrovnávací vrstvy charakteru planýrky, která představuje zánikový horizont nejmladšího 4. sídelního horizontu přelomu 13. a 14. století či nejpozději 1. poloviny 14. století. Charakter nálezového prostředí tedy neumožňuje detailnější chronologické zařazení předmětu, než vymezuje období sídelních aktivit na zdejší sídlišti (závěr 12. – 1. polovina 14. století). Podkova má úzce modelované rameno se zbytnělým vnějším okrajem. Nález postrádá výraznější rýhy, ale má tři výrazné, dlouhé a hluboké prohlubeniny (1,9 × 0,9 cm) okolo otvorů pro hřebíky o průřezu 0,9 × 0,8 cm. Stav dochování neumožňuje rekonstruovat závěr oblouku či eventuálně uvažovat o možné existenci ozubu. Fragment váží 40 g, jeho celková délka činí 10,3 cm. Šířka ramene se pohybuje okolo 2 cm a jeho síla osciluje od 0,5 do 0,6 cm.

Dalším nálezem je fragmentárně dochovaná **podkova** s úzkým a tenkým ramenem, které mělo pravděpodobně oválný průřez (obr. 6:C). Fragment byl nalezen v jílovitopísčité středně ulehle tmavě žluté vrstvě (č. s. j. 23/92-15089) s většími kameny uložené ve výplni základového vkopu velkého zahluobeného objektu – stavby F.J16., kterou je možno spolehlivě přiřadit k nejstaršímu 1. sídelnímu horizontu datovanému do závěru 2. poloviny 12. a 1. třetiny 13. století. Koncová část podkovy se nedochovala, neznáme tedy původní formu hmatce. Dochovaná část podkovy má výrazné, ale velmi špatně zachované rýhy o šířce 0,6 cm a prohlubeninách okolo 0,1–0,2 cm a 3 otvory pro hřebíky o rozměrech 1 × 0,45 cm, při čemž prostřední je částečně vyplněn pozůstatkem hřebíku-podkováku. Vzhledem k dochovanému stavu fragmentu podkovy nelze rekonstruovat eventuální podobu prohloubenin okolo otvorů pro hřebíky. Hmotnost zlomku podkovy činí 26 g a celková dochovaná délka 11,2 cm. Oblouk ramene je široký 1,7 cm a jeho síla okolo 0,4 cm. Oba fragmentární případy nedovolují typologické zařazení podkov, ani jejich přesnější dataci na základě analogií.

Zbývající železné předměty a nálezy z barevných kovů, které byly nalezeny v průběhu archeologických výzkumů v okolí kostela sv. Petra Na Pořící, byly do našeho příspěvku zařazeny především pro poměrně dobrý stav dochování a především vysokou historickou výpovědní hodnotu. Jedná se o předměty každodenního života; do této skupiny patří dvě přezky k opaskům. První je masivní, **bronzová**, velmi dobře zachovaná **přezka** opasku ve tvaru písmene D (k typologii Egan – Pritchard 2002, 73, obr. 44). Přezka je tvořena mohutným rámem a tenkým trnem s okrouhlým průřezem (obr. 5:A) a byla nalezena ve středně ulehle středně hnědavé hlinitopísčité vrstvě s četnými menšími fragmenty keramických nádob, malými fragmenty uhlíků, drobných hrudek mazanic a občasnými hrudkami jílu (č. s. j. 23/92-15011). Vrstva tvořila výplň recentního výkopu – vývratu po stromu, přičemž charakter nálezového prostředí neumožňuje přesnější archeologickou dataci, než je existence zdejšího sídliště (závěr 12. až 1. polovina 14. století). Střední část lukovitě prohnuté části rámu přezky je kromě různých průměrů v průřezu oválná, zatímco svislé části ramen, o které se opírá trn, jsou zvýrazněny velkými kulovitými knoflíky s průřezem ve tvaru písmene D. Vnější rozměry přezky jsou 3,3 × 2,6; vnitřní potom 2,3 × 1,45 cm. Délka trnu činí 2,6 cm a jeho průměr okolo 0,17 cm. Přezka váží 9,6 g. Podobné přezky byly nalezeny v polském Kolobrzegu (Polak 1997, 240, tab. 102:3) či německém Zwickau (Kenzler 2001, 156, Abb. 102:6) a známe je



Obr. 9. Typologie hrotu šípek podle A. Nadolského (podle Żygulski 1982, 85, obr. 40)



**Obr. 10.** Kresba opasku z hrobky knížete Jindřicha IV. Pravého z kostela sv. Kříže ve Wrocławu, okolo roku 1300 (podle Ławrynowicz 2005, 6–7, tab. 1:9; kresba M. Zawieja)

Druhým exemplářem je částečně dochovaná část obdélné **železné přezky** k opasku s oválným průřezem o síle  $0,25 \times 0,35$  cm (obr. 5:B). Přezka byla nalezena v ulehle tmavě šedé hlinitopísčité vrstvě s četnými fragmenty uhlíků všech velikostí a ojedinělými drobnými oblázky (č. s. j. 23/92-6022), která představuje výraznou propálenou vrstvu povrchových úprav komunikace štětováním ve střední partii zásypu prosedajícího do suterénu stavby F.S6. nejmladšího 4. sídelního horizontu. Tyto vrstvy představovaly střední stratigrafickou sekvenci výrazné vyrovnávací vrstvy charakteru planýrky související se zánikovým horizontem sídliště následujícím po 4. nejmladším sídelním horizontu. Charakter nálezového prostředí neumožňuje bližší archeologickou dataci, než kterou představuje období sídelních aktivit zdejšího sídliště (závěr 12. až 1. polovina 14. století). Jedno kratší rameno přezky je zcela odlomeno. Zachoval se trn s obdélným průřezem, který se ke konci mírně zužuje. Vnější rozměry přezky činí  $4,45 \times 2,23$  cm a její ramena mají průměr  $0,24 \times 0,33$  cm. Trn je dlouhý 2,9 cm a jeho průřez v polovině délky  $0,3 \times 0,17$ . Přezka váží 4 g. První popsaná přezka byla evidentně součástí oblečení. V případě druhé přezky je možno uvažovat i o jiné funkci; mohla být například součástí jezdecké výbavy.

Analýzovaný soubor rovněž obsahuje tři fragmenty silně zkorodovaných a poškozených nožů. První fragment **železného nože**, respektive jeho dvě koncové části, má lukovitě vyvinuté ostří a nenese stopy přítomnosti odtokového žlábků (obr. 6:D). Oba zlomky byly nalezeny ve středně ulehle tmavě hnědé hlinitopísčité vrstvě s četnými drobnými uhlíky a malými drobnými kamínky (č. s. j. 23/92-15052), která tvořila svrchní partii zásypu rozsáhlého objektu – stavby F.J16., patřící nejstaršímu 1. sídelnímu horizontu. Vrstva byla porušena mladším suterénem stavby F.S5. s kamennou plentou 3. sídelního horizontu i další zahloubenou stavbou F.S4. s kamennou plentou náležející 2. sídelnímu horizontu. Na základě stratigrafických pozorování je možno předmět datovat do závěru 1. sídelního horizontu, tedy do závěru 1. třetiny 13. století. Maximální šířka hřbetu nože v místě přechodu ostří do trnu činí přibližně 0,5 cm a ostří je široké 1,6 cm. Koncová část nože se dochovala v podobě krátkého (ulomeného) trnu pro nasazení rukojeti o délce 2,2 cm s lichoběžným průřezem. Celková délka nože je vzhledem ke stavu zachování a nekompletnosti nejistá. Hypoteticky je možno předpokládat, že nůž byl dlouhý okolo 16 cm. Váha obou zlomků činí 10,5 g.

Dalším artefaktem je část malého **nože** trojúhelníkového průřezu, opatřeného středovým trnem pro osazení rukojeti kruhového průřezu. Fragment byl odkryt v rámci středně ulehle středně šedohnědavé jemné písčitohlinité vrstvy s občasnými středně velkými fragmenty keramických nádob, malými uhlíky a středně velkými kameny (č. s. j. 23/93-13003). Jednalo se o svrchní část objektu – jámy F.J14. (č. s. j. výkopu 13110), patřící k nejstaršímu 1. sídelnímu horizontu a související s rozměrným suterénem stavby F.S1. Vzhledem ke skutečnosti, že tento objekt byl porušen výkopem suterénu stavby F.S4. z 2. sídelního horizontu, je možno objekt F.J14. i fragment nože spolehlivě datovat do závěru 1. sídelního horizontu, tedy na samotný závěr 1. třetiny 13. století. Artefakt se dochoval přibližně ze dvou třetin (obr. 6:E). Ve špatném torzovitém stavu se dochovala především čepel o maximální šířce šije 0,65 cm v místě jejího přechodu do trnu. Délka dochované části nože činí 5,8 cm, délka trnu 2,3 cm. Předmět váží 9,2 g.

Posledním z této skupiny je nevelký **nož** s odlomeným ostřím a středovým trnem oválného průřezu, který se rovněž nedochoval v úplnosti (obr. 6:F). Nalezen byl v rámci výrazné propálené požárové středně ulehle černošedé hlinité vrstvy (č. s. j. 23/92-3023) s nahodilými drobnými fragmenty uhlíků, která stratigraficky souvisí s vrstvami prosedajícími do výplní zahloubených částí staveb F.S6. (nejmladší 4. sídelní horizont) a F.S2. (nejstarší 1. sídelní horizont). Příslušnost vrstvy ke středním partiím výrazné vyrovnávací vrstvy charakteru planýrky, související se zánikem nejmladšího 4. sídelního horizontu, ne-

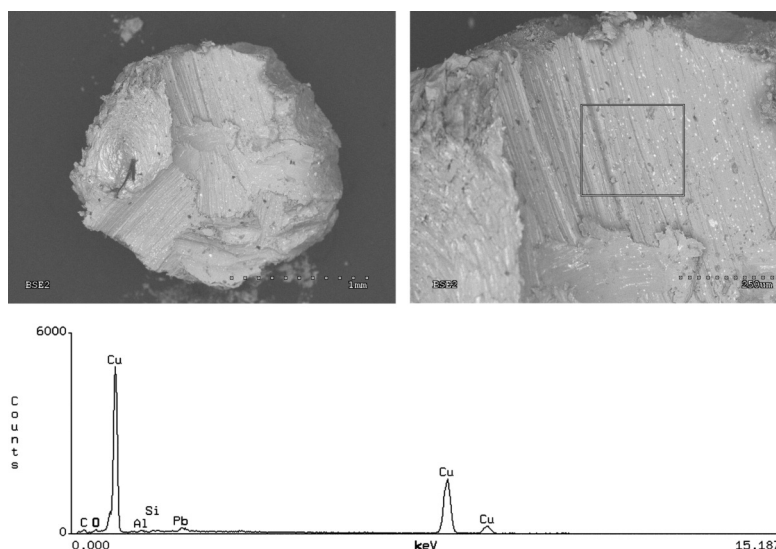
i z ikonografických pramenů, například z náhrobku knížete Jindřicha IV. Pravého z kostela sv. Kříže ve Vratislavi (obr. 10; Ławrynowicz 2005, 5–6, tab. 1:9). V rámci výskytu těchto módních přezek můžeme sledovat jejich postupné pronikání z vyšších do nižších tříd společenského žebříčku (z dvorských elit do patricijských rodin), kde kopírovaly a následovaly módní trendy a obyčeje (Spannbauer – Strzyż 2009, 156). Přezka byla podrobena metalografické analýze (obr. 11). Na rozdíl od již zmiňovaného palcátu je nutno v tomto případě věnovat pozornost podílu dalších zjištěných komponent. Pozornost zaslouží především vysoký podíl uhlíku oproti nevelkým procentům příměsí ostatních kovů.

umožňuje bližší archeologickou dataci artefaktu, pouze dovoluje jeho zařazení do doby existence zdejšího sídliště, tedy od závěru 12. do 1. poloviny 14. století. Šířka šíje ostří trojúhelníkovitého průřezu činí 0,35 cm a jeho šířka v místě přechodu k trnu 1,8 cm. Celková dochovaná délka nože činí 5,3 cm a délka trnu 2,9 cm. Předmět váží 5,5 g. Ve všech třech případech se jedná o nevelké příruční osobní nástroje používané jako multifunkční předměty při každodenních domácích činnostech.

Podobným nálezem, nerozlučně spojeným s každodenním životem středověké domácnosti, je silně zkorodovaný **železný klíč** (*obr. 5:C*), který byl nalezen, bohužel bez bližších nálezových okolností, v povrchové recentní vrstvě v rámci výzkumů v letech 1988 až 1990 (č. výzkumu 10/90). Předmět je dlouhý 6,6 cm a váží 30,6 g. Kosočtverečná hlavice klíče má nevelký otvor o rozměrech okolo 1 × 0,6 cm. Esovitě profilovaný ozub klíče je čtvercový o rozměrech 2 × 2 cm a je spojen s hlavicí dříkem s nepravidelným průřezem ve tvaru stylizovaného jetelového lístku. Vzhledem ke stavu dochování je velmi obtížné rekonstruovat původní formu průřezu krčku dřívku v místě jeho přechodu do hlavice, avšak dosahuje přibližných rozměrů 1,9 × 1,1 cm.

Posledním analyzovaným železným předmětem je lukovitě prohnutý **prut** oválného průřezu o průměru okolo 0,6 × 0,7 cm (*obr. 4:B*), který byl rovněž nalezen v rámci terénních aktivit mezi lety 1988 až 1990 v severovýchodní části plochy bezprostředně související s plochou zkoumanou v letech 1992 až 1993. V tomto prostoru byl odkryt půdorys suterénu kamenného domu LXXXVI náležejícího k nejmladšímu 4. sídelnímu horizontu s možným přesahem jeho existence až do počátků Nového Města pražského. Artefakt byl nalezen v hnědošedé písčitohlinité vrstvě s nevelkými hrudkami mazanice a uhlíky o velikosti 2 až 3 cm, která byla lehce mramorovaná zahliněným okrovým pískem (č. s. j. 10/90-1322). Jednalo se o mohutnou výraznou vrstvu (č. vrstvy 103; primární označení 46 v sektoru 1D na řezu AU-AR či RR-SS v sondě AU-AR-AS-AT), která byla porušena základovým vkopem již zmiňovaného kamenného domu LXXXVI nejmladšího 4. sídelního horizontu, objektem XXXVI (pouze rámcově 13. století) i novověkým objektem XXXV. Na základě charakteru vrstvy i nálezových okolností je možno nálezovou situaci interpretovat jako výrazný horizont planýrovacích vrstev souvisejících s likvidací pozůstatků osídlení 3. sídelního horizontu před stavebními aktivitami souvisejícími s nejmladším 4. sídelním horizontem a datovat ji do 2. poloviny 13. století, respektive na přelom 2. a 3. třetiny 13. století. Předmět je 11 cm dlouhý a váží 12,5 g. Jeden z konců je rozklepaný do plochého dlátka o šířce 0,65 a síle 0,2 cm, druhý do průřezu ve tvaru stylizovaného kříže. Předmět se silně otřelými lopatkami na jednom a plochým hrotem na opačném konci může být lžícovým nebozezem, hygienickým předmětem (čistítka), skalpelem na pouštění žilou či jiným blíže neurčitelným předmětem.

Další skupinou předmětů každodenního užití jsou ozdoby. Prvním z nich je velký **bronzový kroužek** kulovitého průřezu (*obr. 4:A*), který byl nalezen ve středně uhlé, středně hnědožlutavé hlinitopísčité vrstvě (č. s. j. 23/92-13124) s občasnými drobnými uhlíky, která tvořila svrchní (nejmladší) vrstvu postupného zásyvu rozsáhlého suterénu stavby F.S1. nejstaršího 1. sídelního horizontu. Tento přeplach přes hranu objektu F.S1. je možno datovat do doby těsně před počátkem 2. sídelního horizontu, jehož objekty již tuto vrstvu porušují, tedy do samého závěru 1. třetiny 13. století. Jeho vnitřní průměr činí okolo



Element	k-ratio (calc.)	ZAF	Atom %	Element Wt %	Wt % Err. (1-Sigma)
C -K	0.0140	5.671	30.39	7.93	+/- 0.59
O -K	0.0056	3.185	5.14	1.79	+/- 0.32
Al-K	0.0016	3.294	0.90	0.53	+/- 0.06
Pb-M	0.0212	1.494	0.70	3.16	+/- 0.20
Cu-K	0.8404	1.029	62.68	86.48	+/- 0.93
Si-K	0.0005	2.323	0.19	0.11	+/- 0.05
Total			100.00	100.00	

**Obr. 11.** Výsledky metalografické analýzy složení přezky opasku ze sídliště u kostela sv. Petra Na Poříčí (č. s. j. 23/92-15011)

2 cm a vnější okolo 2,6 cm. V místě spojení obou konců tyčinky, z nichž je kroužek vytvořen, se nachází masivní schůdek různých průměrů. Větší průměr činí  $0,45 \times 0,4$  m a menší  $0,3 \times 0,25$ . Kroužek váží 2 g.

Dalším z popisovaných předmětů je podlouhlý tenký **předmět ze žlutého kovu**, nejpravděpodobněji z mosazi (*obr. 4:D*), dosahující délky 10 cm. Nalezen byl v rámci středně uhlělé zelenočerné propálené kompaktní hlinité vrstvy s četnými malými fragmenty uhlíků (č. s. j. 23/92-2014), která souvisela s horizontem výrazných propálených komunikačních štětovaných vrstev mírně prosedajících do suterénu stavby F.S6. (nejmladší 4. sídelní horizont). Příslušnost tohoto souvrství ke středním partiím výrazné vyrovnávací vrstvy – planýrky překrývající nejmladší 4. sídelní horizont neumožňuje přesnější archeologickou dataci nálezu, který může souviset s kterýmkoli sídelním horizontem (závěr 12. až 1. polovina 14. století). Tělo má čtyřboký průřez s rozměry ve střední části  $0,9 \times 0,5$  cm. Jeden z konců je mohutně roztepán do podoby čtyřbokého štítku se zaoblenými rohy o rozměrech okolo  $1,85 \times 1,8$  cm a síle 0,15 cm. Štítkem prochází nevelký otvor o velikosti 0,27 cm, situovaný mimo jeho střed. Předmět váží 22 g a představuje zřejmě nějaký druh raménka, úchyty či závlačky sloužícího k podepření či eventuálně uchycení nějakých dalších předmětů.

Dalším velmi zajímavým nálezem je masivní **žeton z barevného kovu** o průměru okolo  $2,5 \times 2,3$  cm. Na jedné straně je vytlačen vzor ve tvaru osmilistého květu (*obr. 4:E*). Předmět je 0,15 cm silný, váží 1,2 g a byl nalezen v rámci středně uhlělé tmavě hnědé hlinité vrstvy (č. s. j. 23/92-2011) s nahodilými velkými fragmenty vypálených hrud mazanice, která souvisela s výraznou vrstvou mazanicových destrukcí roztahaných na povrchu štětovaných komunikačních úrovní F.KO4. prosedajících do suterénu objektu – stavby F.S6. 4. nejmladšího sídlištního horizontu. Příslušnost vrstvy k horním partiím výrazné vyrovnávací vrstvy charakteru planýrky, kterou se uzavírá 4. nejmladší sídlištní horizont, neumožňuje přesnější datování nalezeného předmětu než do období existence zdejšího osídlení od závěru 12. do 1. poloviny 14. století.

Podobným předmětem je malý a tenký **ozdobný plíšek** stylizovaný do podoby šestilistého květu. Je tvořen šesti výsečemi vytvořenými třemi příčnými hlubokými tepanými žlábkami (*obr. 4:F*). Ve třech výsečích se nacházejí tři drobné otvory o průměru okolo 0,2 cm. Průměr předmětu činí okolo 1,6 až 1,9 cm, plíšek je 0,12 cm silný a váží okolo 0,8 g. Nalezen byl v kontextu středně uhlělé tmavě šedohnědavé hlinitopísčité vrstvy s četnými kameny a zlomky cihel (č. s. j. 23/92-23001), která představovala výplň recentního výkopu inženýrských sítí. Nálezová situace neumožňuje přesnější datování nalezeného předmětu, než jeho obecné zařazení mezi předměty související s existencí zdejšího osídlení, tedy do průběhu závěru 12. až 1. poloviny 14. století. S největší pravděpodobností jde o textilní ozdobu, která byla našita na oblečení.

Podobný ozdobný předmět představuje masivní velká esovitě zakončená **záušnice z bronzového drátu** o průměru 0,17 cm a váze 1,2 g (*obr. 4:I*). Velká záušnice náleží do mladšího horizontu výskytu těchto předmětů z průběhu 13. století, čemuž neodporují ani nálezové okolnosti. Předmět byl nalezen ve středně uhlělé středně šedohnědavé hlinitopísčité vrstvě (č. s. j. 23/92-7033) s četnými načervenalými propálenými melíry a občasnými uhlíky, která oddělovala mladší sídlištní objekty F.KJ23., F.KJ24. a F.KJ25. od staršího objektu F.J21. Nálezová situace souvisí se 3. sídelním horizontem datovaným do doby okolo poloviny 13. století (respektive do 2. třetiny tohoto století).

Blíže neurčitelným artefaktem je masivní prstencovitý **kroužek z barevného kovu** s průřezem ve tvaru zaobleného písmena D (*obr. 4:G*). Předmět byl získán při výzkumu uhlělé tmavě černé až šedočerné hlinité lehce zapísčené vrstvy s četnými fragmenty uhlíků všech velikostí (č. s. j. 23/92-1010), která představovala svrchní partii vrcholně středověkého souvrství proklesávajícího do výplně suterénu stavby F.S6. nejmladšího 4. sídelního horizontu. Příslušnost vrstvy k horním partiím výrazné vyrovnávací vrstvy charakteru planýrky související s likvidací pozůstatků nejmladšího 4. sídelního horizontu bohužel neumožňuje přesnější archeologické datování předmětu než do rozpětí existence zdejšího osídlení (závěr 12. až 1. polovina 14. století). Vnější průměr kroužku činí  $2,75 \times 2,45$  cm a vnitřní průměr okolo  $1,3 \times 1,35$  cm. Na kroužek je navlečen tenčí kovový čep ve formě polootevřeného prstence oválného tvaru s volnými sblížujícími se konci roztepanými do hrotů, kterými byl předmět zřejmě zachycen (zatlučen) do dřevěné konstrukce. Celková váha úchyty s očkem činí 10 g.

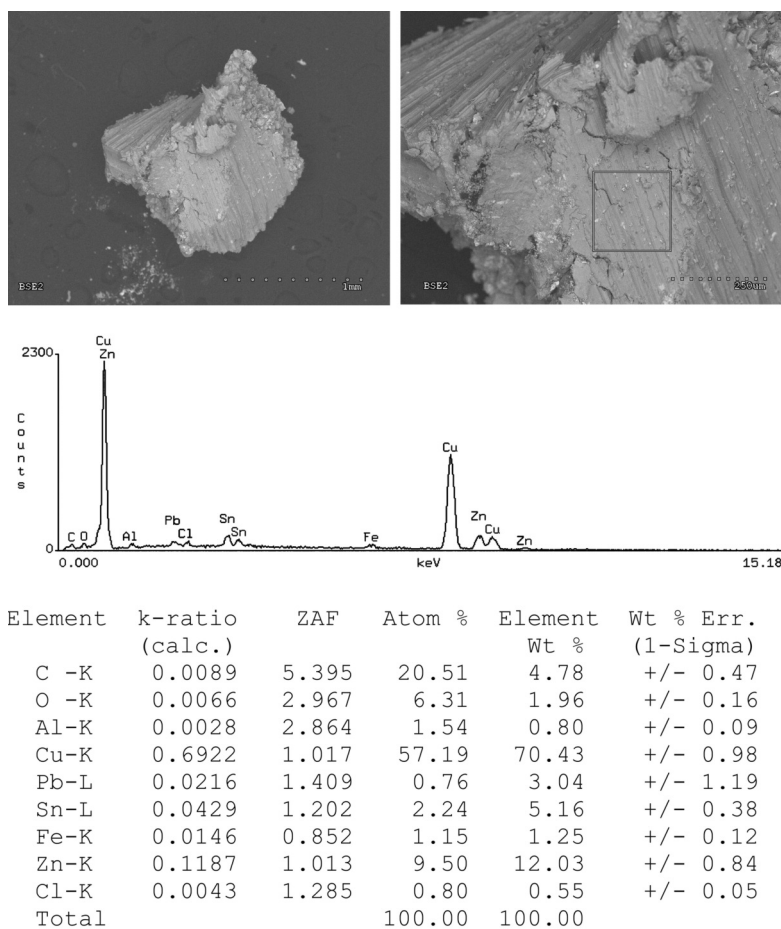
Mezi neobvyklé a mimořádné nálezy ze sídliště u sv. Petra Na Pořící nepochybně patří dvě výpravná kování. První **podlouhlé kování** či spíše **knižní spona** je vyrobeno z barevného (žlutého) kovu (*obr. 4:H*) a nese dekorativní nápis LAENMZ. Nápis zřejmě nemá žádný konkrétní význam, což podporuje i obrácená litera písmene Z v textu.<sup>3</sup> Předmět mohl původně sloužit jako pásová zápona či přezka

<sup>3</sup> Za pomoc při interpretaci písma umístěného na popisovaném předmětu děkují autoři Mgr. Kateřině Samojské, PhDr. Martě Vaculínové a PhDr. Michalovi Dragounovi.

k opasku a druhotně byl upraven do podoby knižní spony, což dokládá dekorativní nápis na jeho vnitřní, tedy zakryté straně. Tento typ zápony byl používán při výrobě dlouhého opasku, zdobeného nápisovým ornamentem, který byl složen z jednotlivých dílčích zápon navzájem pospojovaných. Předmět je dlouhý 5,9 cm a široký 1,1 cm. Na jednom konci se nachází objímka kulatého čepu o průměru 0,25 cm, síle 0,17 cm a šířce 0,45 cm. Na druhém konci se nacházejí dva, částečně poškozené háčkovité objímky čepu široké 0,23 cm a vzdálené od sebe 0,3 cm. Předmět váží 11 g. Analogický předmět s nápisem postrádajícím význam a vyobrazením lovecké scény byl odkryt v průběhu archeologického výzkumu v klášteře Bíňa na Slovensku (Fúryová 2004, 193, obr. 1:1). Pro dataci předmětu jsou zásadní nálezové okolnosti. Spona byla nalezena v rámci středně ulehle tmavě hnědé vrstvy (č. s. j. 23/92-23038) se sporadickými fragmenty velmi malých uhlíků, která se nacházela na dně zahloubené části stavby F.S4. s kamennou plentou. Stavba přísluší 2. sídlištnímu horizontu, jehož zánik předpokládáme někdy v průběhu 2. třetiny 13. století či spíše k jeho polovině.

Druhým nálezem, eventuálně považovaným za knižní kování, je **bronzový podkovovitě vydutý předmět**, který se na jednom dochovaném konci půlkruhově uzavírá (obr. 4:J). Artefakt byl nalezen v rámci středně ulehle středně šedohnědavé písčitohlinité vrstvy s četnými melíry žlutého písku a velmi sporadickými malými zlomky uhlíků (č. s. j. 23/92-24020), která tvořila třetí vrstvu výplně jámy F.J19. porušující souvrství 3. sídelního horizontu. Charakter vrstev s četnými propálenými polohami, popelem a intenzivními doklady pyrotechnologických aktivit a práce s ohněm umožňuje uvažovat o spojitosti nálezového prostředí i s 2. sídelním horizontem, kdy jsou podobné sídlištní aktivity nejmarkantnější. Na základě nálezové situace je možno předpokládat, že artefakt se dostal do svého nálezového prostředí někdy v průběhu 2. třetiny 13. století, či spíše po jeho polovině. Obdélný předmět průřezu ve tvaru písmene U je na vnitřní straně vydut o 0,3 cm a dosahuje šířky až 0,9 cm. Na vnější straně je velmi špatně patrný stromový vzor vetknutý do žlábků obíhajícího okraje předmětu. Nález byl rovněž podroben spektrometrické analýze (obr. 12) a obsahuje poměrně vysokou příměs zinku, která se u doposud popsáných a analyzovaných předmětů nevyskytovala. Délka předmětu činí 5,6 cm, šířka 1,2 cm a váha 5 g. Podobný předmět byl nalezen v průběhu archeologického výzkumu zaniklého kostela ve slovenské Gortvě (obr. 13) při osadě Bizovo (Drenko 1994; Fúryová 2004, 195, obr. 2:2, tab. 8), přičemž jeho šířka činila 0,95 cm a síla 0,14 cm. Poněkud odlišná podoba předmětu ze sídliště u sv. Petra Na Poříčí umožňuje i odlišnou interpretaci předmětu, který mohl být součástí obložení luxusní pochvy drobného příručního nožíku či hygienické potřeby.

V samotném závěru musíme věnovat pozornost ještě jednomu významnému a zajímavému nález. Nejde o předmět z kovu, ale je s těmito artefakty bezprostředně svázán. Jde o nález jedné poloviny **kaenné formy - kadlubu** s licím otvorem (obr. 4:C), která sloužila k odlévání plochých okrouhlých placiček o průměru 1,35 cm s ornamentem na vnitřní straně. Základem ornamentu byl kříž obtočený žlábkovaným prstencem o průměru 0,8 cm. Kadlub byl vyroben z druhohorní opuky (bělohorské sou-



**Obr. 12.** Výsledky metalografické analýzy složení kování ze sídliště u kostela sv. Petra Na Poříčí (č. s. j. 23/92-24020)



**Obr. 13.** Část bronzové knižní spony z Gortvy na Slovensku (podle Fúryová 2004, 195, obr. 2.2; bez měřítka)

vrstvi svrchní křídly),<sup>4</sup> přičemž termomechanické vlastnosti tohoto typu kamene umožňovaly odlévání výhradně předmětů z měkkých kovů typických svými nízkými stupni tavitelnosti i tuhnutí (například olovo či cín). V případě výroby ozdob z jiných kovů s vyšším stupněm tavitelnosti by forma nepochybně vyšší teploty nevy-

držela. Kamenná forma vážila 40 g a byla nalezena v rámci středně ulehle středně hnědavé písčitohlinité vrstvy se sporadickými drobnými uhlíky (č. s. j. 23/92-21029). Ta se nacházela v rámci souvrství se střídajícími se horizonty propálených písčitých a požárových vrstev dokládajících intenzivní práci s ohněm, které postupně zanášely velký suterén stavby F.S1. nejstaršího 1. sídelního horizontu. Vzhledem ke skutečnosti, že vrstva překrývala kúlovou jámu F.KJ21., vyhřívací pec F.V9. i upravenou plochu nejbližšího okolí baterie železářských pecí F.KO3., je možné poměrně přesné datování nálezu situace do závěru 2. sídelního horizontu, tedy do 2. třetiny či spíše do doby okolo poloviny 13. století.

## 5. ZÁVĚR

Prezentované nálezy získané v průběhu záchranných archeologických výzkumu v okolí kostela sv. Petra Na Poříčí je možno spolehlivě spojovat s obdobím existence předlokačnických i předměstských osad „extra muros“ Starého Města pražského z období závěru 12. století až 1. poloviny 14. století, přičemž většina prezentovaného nálezu fondu (až na výjimky) pochází z období 1. třetiny 13. až 1. poloviny 14. století. Do shodného období je možno časově zařadit obě prezentované ostruhy, jejichž poměrně široký chronologický rámec se pohybuje v rozmezí od poloviny 13. století do počátků 14. století. Chronologické zařazení hrotu střely (archeologicky datována do 2. třetiny 13. století) je na základě prezentovaných typologických znaků velmi obtížné, jelikož tato kategorie předmětů se vyskytuje v delším časovém období bez jakýchkoli výraznějších technologických či typologických proměn (Chmielowiec – Kašpar 2011, 996). To samé se bohužel týká i nožů a podkov, které ze stejného důvodu a vzhledem ke stavu dochování a torzovitosti neposkytují žádné podrobnější chronologické informace. Podobně jako přezku (obr. 5:A), kterou můžeme chronologicky zařadit do 2. poloviny 13. až přelomu 13. a 14. století, datujeme do průběhu 13. století (2. třetina 13. století) také esovitou záušnici (obr. 4:I). Do podobného časového období (okolo poloviny 13. století) můžeme zařadit i knižní sponu či kování pochvy (obr. 4:H, J), jejichž popularita vzrůstá v průběhu 14. století a maximální obliby dosahuje v průběhu 15. století.

Vzhledem k výsledkům metalografických analýz a strukturálnímu poznání složení kovových předmětů je nutno věnovat pozornost absenci podílu jiných stopových chemických prvků v materiálu, z něhož je vyroben palcát (obr. 5:D; 8), s výjimkou základních hlavních složek slitiny (měď, cín, olovo, nikl). Ty jsou již přítomné v materiálu, z něhož je vyrobeno kování (obr. 4:J; 12). Přítomnost stopových znečišťujících látek ve formě chlóru, hliníku, kyslíku a železa je poměrně značná, podobně jako u přezky opasku (obr. 5:A; 11) – křemík, hliník. Zda se jednalo o znečištění lokálních rudných ložisek, odkud byly suroviny získávány k dalšímu metalurgickému zpracování, nebo zda šlo o zamýšlený technologický postup, jehož výsledkem měla být výroba kvalitnější a tvrdší slitiny například pro výrobu zbraní a zbroje s vyšší účinností, nelze spolehlivě prokázat. Ve druhém případě by tento postup dokládal vyspělé znalosti technologických postupů a procesů metalurgické produkce pražských řemeslníků vyrábějících popisované předměty. V případě obou ozdob (kování a přezka opasku) je podíl olova ve slitině téměř konstantní (3,04 a 3,16 %), zatímco fragment palcátu obsahuje 4,61 % olova. Tyto indicie nám však do doby, než získáme podrobnější přehled metalurgických aktivit, lokalizujeme místa exploatace surovin a získáme další informace z jednotlivých dílen či center řemeslnické produkce v rámci raně středověké Prahy, nepřinášejí zásadnější nové informace ke sledované problematice (Podliska – Zavřel 2006, 389–402). V neposlední řadě si musíme uvědomit, že vzhledem k analogickým nálezům mohl být tento předmět vyroben daleko za hranicemi českého království a do Prahy se mohl dostat díky obchodním kontaktům, vojenskému tažení či migračním procesům.

<sup>4</sup> Autoři textu velmi děkují za určení proveniencie horniny RNDr. Janu Zavřelovi.



## PRAMENY A LITERATURA

- Birnbaum, V.* 1919: Stavební povaha nejstarších českých bazilik, *Časopis Společnosti přátel starožitností českých* 27, 10–22.
- Bureš, M. – Kašpar, V. – Vařeka, P.* 1994: Preliminary Report on the 1992–1993 excavations at the medieval site near to St Peter's church. Prague. In: *Mediaevalia archaeologica Bohemica 1993. Památky archeologické – Supplementum 2.* Praha, 205–218.
- Bureš, M. – Kašpar, V. – Špaček, L. – Vařeka, P.* 1997: The 13th century pre urban settlement complex near the St. Peter's church in Prague. In: G. De Boe – F. Verhaeghe (edd.), *Urbanism in Medieval Europe. Papers of the „Medieval Europe Brugge 1997“ Conference Volume I*, 7–17.
- Bureš, M. – Kašpar, V. – Špaček, L. – Vařeka, P.* 1998: Sídlištní komplex u kostela sv. Petra Na Poříčí. Příspěvek k procesu formování středověkého města. Nепublikovaný rukopis – závěrečná zpráva z grantového projektu GA ČR č. 404/95/0278. *Archiv Archaia*.
- Bureš, M. – Kašpar, V. – Vařeka, P.* 2000: Nálezy skla z poslední etapy výzkumu sídlištního areálu u kostela sv. Petra na Novém Městě pražském, *Historické sklo 2 – sborník pro dějiny skla*, 17–27.
- Bureš, M. – Vařeka, P.* 1997: Hmotná kultura sídlištního komplexu u sv. Petra na Poříčí ve vrcholném a pozdním středověku – výzkum v letech 1988–1990 (nálezy z kosti, kamene, bronzu, skla a keramické plastiky). *Archaeologica Pragensia* 13, 145–156.
- Cabalska, M. – Matyda, R. – Parczewski, M. – Tunia, K.* 1975: Materiały do pradziejów powiatu Dąbrowa Tarnowska, *Materiały Starożytne i Wczesnośredniowieczne* 3, 387–423.
- CDB IV: Codex diplomaticus et epistolaris regni Bohemiae IV.* Ed. G. Friedrich. *Pragae 1904–1907.*
- Dragoun, Z.* 1987: Stav a perspektivy poznání staroměstského opevnění, *Staletá Praha* 17, 39–70.
- Drenko, Z.* 1994: Zaniknutá stredoveká dedina Bizovo, *Zbornik Slovenského národného múzea* 88, *Archeológia* 4, 129–152.
- Durdík, T.* 1972a: K problematice středověkých šipek v Československu, *Zpravodaj Klubu vojenské historie* 1972/2, 4–6.
- Durdík, T.* 1972b: K problematice středověkých šipek v Československu, *Zpravodaj Klubu vojenské historie* 1972/3, 5–9.
- Durdík, T.* 1990: Bronzová hlavice palcátu z Plzně, *Archeologia historica* 15, 419–424.
- Drobná, Z. – Durdík, J. – Wagner, E.* 1956: Kroje, zbroj a zbraně doby husitské a předhusitské. Praha.
- Egan, G. – Pritchard, F.* 2002: *Medieval Finds from Excavations in London: 3. Dress Accessories c.1150–c.1450.* London.
- Ekert, F.* 1883: *Posvátná místa král. hl. města Prahy I.* Praha.
- Erben, K. J.* 1870: *Autentický ukazatel ulic, náměstí i čísel domovních král. hl. m. Prahy.* Praha.
- Fůryová, K.* 2004: Knižné kovania v zbierkach SNM – Archeologického múzea, *Zbornik Slovenského národného múzea* 97, *Archeológia* 14, 191–200.
- Goš, V.* 1993: Středověký palcát ze Šumperka, *Informační zpravodaj, Česká archeologická společnost – pobočka pro severní Moravu a Slezko*, srpen, 50–51.
- Hausmann, R.* 1896: *Katalog der Ausstellung X. Archäologischen Kongress in Riga.* Riga.
- Hilczarówna, Z.* 1956: *Ostrogi polskie z X–XIII w.* Poznań.
- Huml, V.* 1971: Výsledky archeologického výzkumu býv. Biskupského dvora v Praze 1. In: *Zaniklé středověké vesnice v ČSSR ve světle archeologických výzkumů 1.* Mikulov, 59–63.
- Huml, V.* 1972a: Biskupská ul. čp. 13, *Výzkumy v Čechách 1969*, 124.
- Huml, V.* 1972b: Biskupská ulice, výkop při vozovce, *Výzkumy v Čechách 1969*, 124.
- Huml, V.* 1972c: Parčík v Biskupské ulici, jižně od kostela sv. Petra, *Výzkumy v Čechách 1969*, 124.
- Huml, V.* 1975a: Biskupská ul., školní zahrádka mezi čp. 12/1276 a čp. 1158, ppč. 251, *Výzkumy v Čechách 1973*, 126–127.
- Huml, V.* 1975b: Biskupská ul., východně od kostela sv. Petra před školou čp. 12/1276, *Výzkumy v Čechách 1973*, 127.
- Huml, V.* 1975c: Biskupská ul., jižně od kostela sv. Petra v chodníku a parčíku mezi západní frontou kostela a parcelou č. 251, *Výzkumy v Čechách 1973*, 127–128.
- Huml, V.* 1981a: K osídlení vltavského břehu Starého a Nového Města pražského ve 12.–13. století, *Pražský sborník historický* 14, 50–64.
- Huml, V.* 1981b: Biskupská ul. severně od č. p. 1154, č. kat. 247, *Výzkumy v Čechách 1976–1977*, 108–109.
- Huml, V.* 1989: Archeologický výzkum zástavby býv. Biskupského dvora u sv. Petra Na Poříčí (Praha 1–Nové Město), *Archaeologica Pragensia* 10, 205–257.

- Chmielowiec, S. – Kašpar, V. 2011: Nález časně novověké železné sekery z Bělské ulice v Mladé Boleslavi, *Archeologie ve středních Čechách* 15, 989–997.
- Ječný, H. 1978: Archeologické příspěvky k poznání staroměstského opevnění, *Pražský sborník historický* 11, 68–80.
- Ječný, H. 1986: Počátky pražských tržišť, *Staletá Praha* 16, 51–61.
- Ječný, H. 1987: Obranné systémy Prahy v raném středověku, *Staletá Praha* 17, 21–37.
- Ječný, H. – Čiháková, J. – Kršáková, S. – Olmerová, H. – Stehlíková, D. – Špaček, L. – Tryml, M. 1984: Praha v raném středověku. Jeden ze současných pohledů na vývoj přemyslovského města, *Archaeologica Pragensia* 5, 211–288.
- Kašpar, V. 1998: Předlokační osídlení Nového Města pražského ve světle nových archeologických výzkumů – teze přednášek SPS, *Muzejní a vlastivědná práce/Časopis Společnosti přátel starožitností* 36/106, 248–250.
- Kašpar, V. 2004: Co mohou očekávat archeologové na Novém Městě pražském na počátku nového tisíciletí? Prognóza dalšího výzkumu, krátkodobých realizovatelných cílů a směrů možného studia dané problematiky. In: *Forum Urbes Medii Aevi I. Brno*, 46–56.
- Kašpar, V. a kol. 2011: *Archaia Praha*, o. p. s. Výroční zpráva za rok 2010. Praha.
- Kašpar, V. – Vařeka, P. 1994: Nálezová zpráva o záchranném archeologickém výzkumu v areálu domu čp. 1136/II v ulici Petřské č. or. 12 na Novém Městě. Nepublikovaný rukopis – archiv *Archaia* čj. 515/a.
- Kašpar, V. – Vařeka, P. 1995: Záchranný archeologický výzkum v Petřské ulici čp. 1136/II v Praze 1, *Archeologické rozhledy* 47, 657–675.
- Kejř, J. 1969: K privilegii knížete Soběslava II. pro pražské Němce, *Právně historické studie* 15, 241–257.
- Kejzlar, J. – Kejzlar, M. 2002: Dva nové nálezy ze severozápadní Moravy, *Pravěk NŘ* 12, 413–417.
- Kenzler, H. 2001: *Archäologische Untersuchungen zum Kornmarkt in Zwickau*. Dresden.
- Kirpičnikov, A. N. 1966: Drevnerusskoe oružie. Vypusk vtoroj. Kopja, sulicy, bojevye topory, bulavy, kistěny IX–XIII vv. *Archeologija SSSR. Svod archeogičeskich istočnikov*, E1–36. Moskva–Leningrad.
- Kołodziejewski, S. 1985: Les éperons a molette du territoire de la Petite Pologne au moyen Age. In: *Memoires archeologiques*. Lublin, 161–179.
- Kouřil, P. 2003: Bronzová hlavice palcátu z opevněného sídla Přerovce, *Archeologia historica* 28, 649–651.
- Kovács, L. 1971: A Magyar Nemzeti Múzeum fegyvertárának XI–XIV. századi csillag alakú buzogányai, *Folia Archaeologica* 22, 165–181.
- Kratochvíl, J. 2009: *Pražské pošty. Historie a současnost*. Praha.
- Kršáková, S. 1983: Z dějin svatopetrské osady, *Zpravodaj dobrovolných aktivitů Státní památkové péče a ochrany přírody* 20, 10–16.
- Ławrynowicz, O. 2005: Pas rycerski na Śląsku i w Małopolsce w wiekach średnich. *Studium ikonograficzne, Kwartalnik historii kultury materialnej* 53, 1–15.
- Lutovský, M. – Smejtek, L. a kol. 2005: *Pravěká Praha*. Praha.
- Mencl, V. 1965: Panské tribuny v naší románské architektuře, *Umění* 13, 29–64.
- Mendl, B. 1932: „Vici Theutunicorum“ a „civitas circa s. Gallum“, *Český časopis historický* 38, 237–259.
- Merhautová, A. 1971: *Raně středověká architektura v Čechách*. Praha.
- Merhautová, A. – Třeštlík, D. 1983: *Románské umění v Čechách a na Moravě*. Praha.
- Michalak, A. 2005: Głowica buławy z Trzciana, pow. Międzyrzecz. Wstępne uwagi w kwestii występowania buław na ziemiach polskich w średniowieczu na tle znalezisk europejskich. In: *Archeologia Środkowego Nadodrza*, Tom 4. Zielona Góra, 183–220.
- Michalak, A. 2006: Wpływy wschodnie czy południowe? Z badań nad pochodzeniem buław średniowiecznych na ziemiach polskich, *Visnik Nacional'nogo Universitetu L'vivs'ka Politehnika* 571, 48–74.
- Moutvic, M. 1989: Dvorce přemyslovských družiníků a vývoj Prahy románského období, *Pražský sborník historický* 22, 7–32.
- Nadolski, A. 1954: Studia nad uzbrojeniem polskim w X, XI, XII wieku. *Acta Archaeologica Universitatis Lodzensis* 3. Łódź.
- Pařez, J. 1998: Kupecká osada Němců u sv. Petra Na Poříčí: písemné prameny a jejich interpretace. In: M. Bureš – V. Kašpar – P. Vařeka, *Sídlíštní komplex u kostela sv. Petra Na Poříčí. Příspěvek k procesu formování středověkého města. Nepublikovaný rukopis – závěrečná zpráva z grantového projektu GA ČR č. 404/95/0278*. Archiv *Archaia*.
- Píša, V. 1978: Nové poznatky o opevnění Starého Města pražského, *Archeologia historica* 3, 217–229.
- Podliska, J. – Zavržel, J. 2006: K problematice identifikace a interpretace archeometalurgického materiálu na příkladu raně středověké Prahy, *Archeologia historica* 31, 389–402.
- Polak, Z. 1997: Zabytki metalowe. In: M. Rębkowski (red.), *Archeologia średniowiecznego Kołobrzegu*, t. I. Kołobrzeg, 231–241.

- Profantová, N. – Špaček, L. 1991: Nákončí z doby avarské z Prahy 1-Nového Města, *Archaeologica Pragensia* 11, 93–100.
- RBM II: Regesta diplomatica nec non epistolaris Bohemiae et Moraviae II. Ed. J. Emler. Pragae 1882.
- Sigl, J. 2003: Bronzová hlavice palcátu z Hradce Králové, *Zpravodaj muzea v Hradci Králové* 29, 213–215.
- Spannbauer, I. – Strzyż, P. 2009: Militaria średniowieczne z badań archeologicznych na terenie zamku w Rawie Mazowieckiej, *Acta Militaria Mediaevalia* 5, 147–159.
- Spinei, V. 1986: Molodavia in the 11th–14th century. Bucuresti.
- Strzyż, P. 2005: Ruskie buławy „gwiazdziste“ z terenu Małopolski, *Acta Militaria Mediaevalia* 1, 107–114.
- Špaček, L. 1972: Petrská ul., severně od kostela sv. Petra na Poříčí (býv. čp. 1173/II, 1174/II, 1175/II a 1176/II), *Výzkumy v Čechách* 1969, 123.
- Špaček, L. 1973: Petrská ulice čp. 1171, 1172, 1173 a 1174, *Pražský sborník historický* 8, 224.
- Špaček, L. 1975: Petrská ulice čp. 1171, 1172, 1173 a 1174, *Pražský sborník historický* 9, 220.
- Špaček, L. 1978: Prognóza dalšího výzkumu Petrské čtvrti (osada u sv. Petra na Poříčí ve světle dosavadních poznatků), *Archaeologia historica* 3, 387–391.
- Špaček, L. 1981: Biskupská ul. č. kat. 2341, *Výzkumy v Čechách* 1976–1977, 109.
- Špaček, L. 1983: Archeologický výzkum Petrské čtvrti, *Zpravodaj dobrovolných aktivů Státní památkové péče a ochrany přírody* 20, 1–9.
- Špaček, L. 1984: Výzkum v Petrské ulici (Příspěvek k datování středověké hmotné kultury), *Archaeologica Pragensia* 5, 71–80.
- Tomas, J. 1984: Vztahy původních osad na pražském území za raného feudalismu k feudálním městům konstituovaným ve 13. století a postavení tzv. postranních práv, *Documenta Pragensia* 4, 43–58.
- Tomek, V. V. 1872: Základy starého místopisu pražského. Dodatky III. Praha.
- Tryml, M. 1998: Předlokační osídlení Nového Města a Vyšehradu z pohledu archeologa. In: R. Bařková a kol., *Umělecké památky Prahy. Nové Město–Vyšehrad*. Praha.
- Vilímková, M. – Muk, J. 1981: Kostel sv. Petra Na Poříčí. Pasport Státního ústavu pro rekonstrukci památkových měst a objektů. Praha.
- Wachowski, K. 1984: Militaria z grodu na Ostrówku w Opolu. In: B. Gediga (red.), *Studia nad kulturą wczesno-polskiego Opolu. Militaria – wyroby bursztynowe*. Wrocław, 11–107.
- Wallisová, M. 2003: Sidelní struktura na území dnešního Nového Města pražského a její proměny ve 12.–14. století. Nepublikovaný rukopis disertační práce FF UK Praha.
- Zavřel, J. 1989: Praha 1-Nové Město, Petrská ul., ppč. 2347 a 2352, *Výzkumy v Čechách* 1986–87, 154.
- Żygulski, Z. jun. 1982: Broń w dawnej Polsce na tle uzbrojenia Europy i Bliskiego Wschodu. Warszawa.

**MILITARIA AND OTHER OBJECTS MADE OF IRON AND NON-FERROUS METALS  
FROM ARCHAEOLOGICAL EXCAVATIONS CARRIED OUT  
AT THE PRE-FOUNDATION AGGLOMERATION NEAR THE CHURCH  
OF ST. PETER NA POŘÍČÍ IN THE NEW TOWN OF PRAGUE**

The presented selected finds made of iron and non-ferrous metals were recovered in the course of intensive archaeological excavations in the vicinity of the church of St. Peter Na Poříčí in the years 1988–1993. The area around the Romanesque basilica of St. Peter has been systematically archaeologically investigated since the late 1960s and the extensive territory of Petrská čtvrť (Peter's Quarter) on the eastern edge of the Prague conurbation currently represents one of the best investigated chapters of urban archaeology and medieval studies in Prague. On the basis of results of evaluation of field documentation, the local settlement has been divided into four pre-foundation (i.e. prior to the foundation of the New Town of Prague in 1348) and one foundation horizon of the second half of the 14<sup>th</sup> century. The "crystallisation core" of this settlement was the non-monastic basilica of St. Peter, documented ante quem 1174–78, with an adjacent farmstead. The presence of such a complex in a strategic area on the eastern edge of the Prague conurbation, close to an important ford and crossing of important trade routes, together with the fact that the surrounding land later belonged to the Military Order of the Crusaders of the Red Star, which used to be a close ally of the monarch, is a proof of the fact that the whole premises were most probably founded by the sovereign. At the beginning of the 13<sup>th</sup> century (in 1217 at the latest) it passes into the hands of the Teutonic Order. From 1233 onwards, the local complex with adjacent mills and fields is owned by the Hospital of St. Francis and consequently, from 1238 onwards, it belongs to the above mentioned religious confraternity. At the same time, the vicinity of the church of St. Peter develops into a suburban settlement, which, after the construction of the defensive walls of the Old Town of Prague, finds itself situated c. 400 to 450 m east of the course

of the defensive walls. Only with the construction of the fortifications of the New Town of Prague after 1348, the local premises became a fully-fledged municipal area with a church, a rectory, a rectory garden and stone town houses.

The main four pre-foundation settlement horizons can be dated to the time period from the end (last third) of the 12<sup>th</sup> century to first half of the 14<sup>th</sup> century. The earliest 1<sup>st</sup> settlement horizon (end of the 12<sup>th</sup> - first third of the 13<sup>th</sup> century) is characterised by the occurrence of extensive basement areas of above-ground wood and clay structures forming the core of regularly spaced farmsteads without any evidence of production activities. In the 2<sup>nd</sup> and 3<sup>rd</sup> settlement horizons (second third of the 13<sup>th</sup> century) there occur smaller sunken-floored rectangular features with neck-like entrances or stone screens, the development does not show traces of regular urbanisation, and we find strong evidence of production activities related mainly to pyrotechnological processes (production of iron, founding of non-ferrous metals). The latest 4<sup>th</sup> pre-foundation horizon (end of the 13<sup>th</sup> century–first half of the 14<sup>th</sup> century) again demonstrates traces of a regular layout in the form of farmsteads, whose core contained extensive basement areas originally belonging above-ground structures with massive stone screens. Again, we lack the evidence for production activities. Some of these buildings probably survived until the foundation of the New Town of Prague after the middle of the 14<sup>th</sup> century. The 3<sup>rd</sup> and 4<sup>th</sup> settlement horizons are overlapped by distinctive levelling layers which document a purposeful preparation of the construction site prior to its actual use.

The presented items originate, with several exceptions, from the latest stage of archaeological activities carried out at the turn of 1992/1993. It is not a complete publication of this category of finds, just a selection. Most of the presented finds belong to the destruction phase of the 4<sup>th</sup> settlement horizon, although some of them can be obviously associated with the 2<sup>nd</sup>, 3<sup>rd</sup> and even 1<sup>st</sup> settlement horizon.

Both presented spurs (Fig. 5:E and 6:A) can be classified as belonging to the latest 4<sup>th</sup> settlement horizon, whose relatively broad chronological framework ranges from the mid-13<sup>th</sup> century to the beginning of the 14<sup>th</sup> century. A chronological classification of the arrowhead (Fig. 6:G; archaeologically dated to the second third of the 13<sup>th</sup> century) is rather difficult, due to the presented typological features, as this category of artefacts occurs over a longer period of time without any distinct technological or typological changes. The same is unfortunately true of the knives (Fig. 6:D, 6:E and 6:F) and horse shoes (Fig. 6:B and 6:C), which, for the same reason and with regard to their degree of preservation and fragmentation, do not provide us with any more detailed chronological information. Similarly as in the case of the buckle (Fig. 5:A), which can be dated to the second half of the 13<sup>th</sup>–turn of the 14<sup>th</sup> century, we date the S-shaped temple ring (Fig. 4:I) to the 13<sup>th</sup> century (second third of the 13<sup>th</sup> century). The book clasp (Fig. 4:H) and the scabbard fitting (Fig. 4:J) can be placed in the same context (around mid-13<sup>th</sup> century). Their popularity rises in the course of the 14<sup>th</sup> century and reaches its peak in the 15<sup>th</sup> century.

The most important newly interpreted find is a fragment of a bronze mace head which was discovered in the destruction layer of the latest 4<sup>th</sup> settlement horizon (Fig. 2 and 5:D). Its metallographic analysis showed a significant presence of trace impurities. We are unable to determine if it was caused by contamination of local ore deposits or if it is a consequence of an intentional technological procedure, the expected result of which was the production of a better and harder alloy suitable, for example, for the production of weapons or armour. In the latter case, this procedure would be evidence for advanced knowledge of technological methods and processes of metallurgical production among Prague craftsmen manufacturing the above mentioned objects. With regard to analogous finds, however, this object could have also been made far away, beyond the borders of the Bohemian Kingdom, and could have reached Prague because of trade contacts, a military campaign or migration processes.

**Fig. 1. a** – simplified map of the Prague conurbation showing the basic settlement components and the location of the settlement around the church of St. Peter Na Poříčí (grey dot) by the Bubny ford; **b** – vicinity of the church of St. Peter Na Poříčí, the individual investigated areas are marked

**Fig. 2.** General view of the area of former houses Nos. 1173 to 1176 from the bell tower of the church of St. Peter Na Poříčí (a photo from the 1970s)

**Fig. 3.** Fragment of a bronze mace head

**Fig. 4–6.** Drawing documentation of selected archaeological finds from the settlement around the church of St. Peter Na Poříčí

**Fig. 7. A** – mace head (type III), Berehove District, Ukraine; **B** – mace head (type III) from Riga, Latvia; **C** – mace head (type III) from Vatra, Moldova; **D** – mace head (type III), National Museum in Budapest

**Fig. 8.** Results of metallographic analysis. Composition of the mace head fragment from the settlement around the church of St. Peter Na Poříčí

**Fig. 9.** Typology of arrowheads according to A. Nadolski

**Fig. 10.** Drawing of a belt from the tomb of prince Henryk IV Probus from the church of the Holy Cross in Wrocław, around 1300

**Fig. 11.** Results of metallographic analysis. Composition of the belt buckle from the settlement around the church of St. Peter Na Poříčí

**Fig. 12.** Results of metallographic analysis. Composition of the fitting from the settlement around the church of St. Peter Na Poříčí

**Fig. 13.** Part of a bronze book clasp from Gortva, Slovakia