

STŘEDOVĚKÉ NÁKONČÍ POCHVY MEČE Z DOBROMĚŘIC, OKR. LOUNY

Rastislav Korený

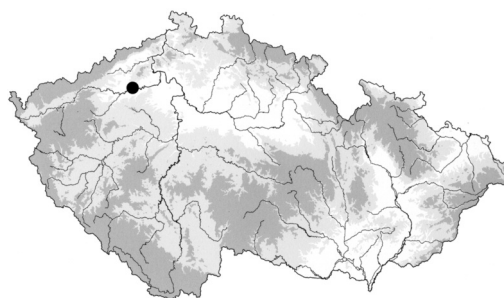
Ve sbírkách lounského muzea je uloženo nákončí pochvy meče, zapsané pod novým inv. číslem A 1749, staré inv. č. je P 524 (na předmětu je pak číslo P 529). Podle zápisu v inventární knize pochází z Dobroměřic (*obr. 1*).¹ Předmět je vyroben z barevného kovu, je poškozený. Obě středové příčky jsou od obou ramen odlomeny. Povrch je pokryt patinou; předmět je zřejmě nezdobený. Rozměry: výška 49 mm, šířka 58 mm (*obr. 2*).

Exemplář z Dobroměřic patří k typu 1 a variantě B podle třídění R. Kocha (1986), či k variantě 210 podle S. Krabath (2001, 62). Kování byla obvykle vyrobena z barevného kovu, jen ojediněle ze železa (např. Berlín: Schuster 2005, taf. 3:II/50).

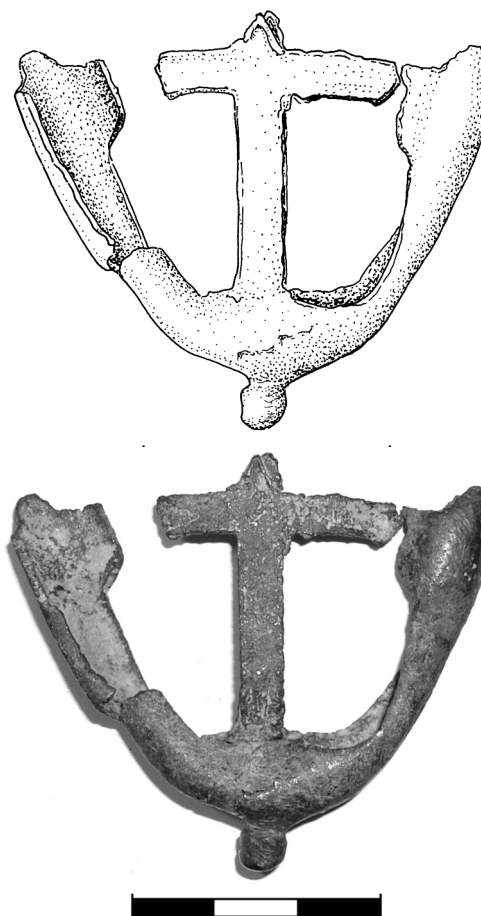
Přesněji datovaná kování náleží do 11.–12. století, ojediněle se mohou vyskytnout i ve 13. století (spíše v jeho první polovině). V Čechách se zřejmě jedná o ojedinělý exemplář, desítky analogických kusů totiž pochází výhradně z Německa, z území od Sárska přes Pomohání až po horní Podunají (*obr. 3; 4*). Kování jsou nalézána jak v městském (Berlín, Osterburken), tak i vesnickém prostředí (Altenrömhild, Timpel 1995, Abb. 20:36). V ikonografických pramenech lze nalézt zobrazení tohoto typu v Maciejowské bibli z doby kolem roku 1250 (*Klučina – Romaňák 1983, 123*; další ikonografické doklady viz Koch 1986; Krabath 2001). V Pomohání a přilehlých regionech se též koncentruje ztvárnění nákončí na náhrobcích, typ 1 je pak uváděn z náhrobku Ulricha I. ve Stuttgartu († 1267; Krabath 2001, 63).

Jejich výroba je doložena dvěma olovenými modely z výrobního objektu v Aschaffenburgu, datovanými do 11. až počátku 12. století (Krabath 2001, 63), což potvrzuje výklad, že část kování byla vyrobena odlitím do ztracené formy.

Nálezové okolnosti našeho exempláře nejsou známé. V evidenci lounského muzea jsou uváděny nálezy z raně středověkého pohřebiště (č. 525–527; Bubeník 1988a, 213–214), samotné kování je v starší muzejní evidenci vedeno jako slovanské (v inv. knize, uložené v Archeologickém ústavu AV ČR v Praze, je popsáno jako germánské; Anonym 1946, č. 524). S ohledem na datování kování je jeho

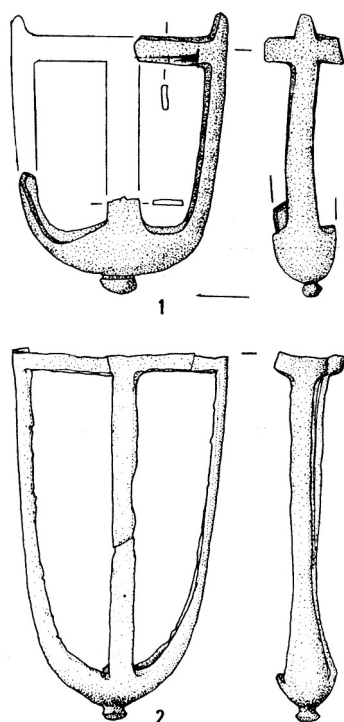


Obr. 1. Dobroměřice. Poloha lokality na mapě ČR

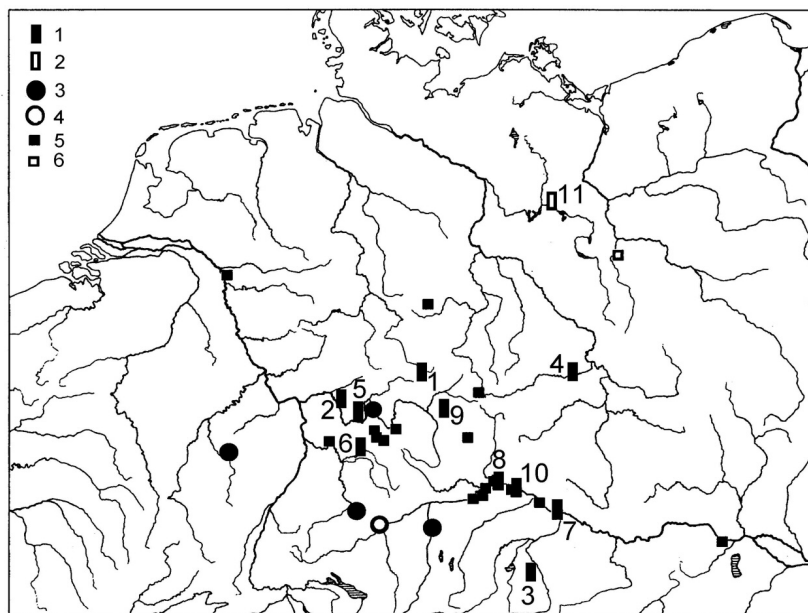


Obr. 2. Dobroměřice. Kování pochvy meče. Kresba I. Vajgllová, foto R. Korený

¹ Za možnost studia a dokumentace nálezů děkuji B. a J. Štaubero-
vým.



Obr. 3. Kování pochvy meče typu 1, varianta B. 1 Regensburg-Kumpfmühl, 2 Passau (podle Koch 1986)



Obr. 4. Mapa s nálezy: 1 typ 1B; 2 dtto, železná varianta; 3 typ nezjištěn (Gross 2010); 4 dtto, železná varianta; 5 typy 1A, 2–5; 6 dtto, železná varianta.

Podle Gross 2010, doplněno, upraveno.

- 1 Altenrömhild bei Römhild, Ldkr. Hildburghausen (Timpel 1995, Abb. 20:36),
 2 Aschaffenburg (Krabath 2001, 63), 3 Bad Reichenhall, Lkr. Berchtesgadener Land (Jaroschinski 2004, Abb. 16:1), 4 Dobroměřice, okr. Louny,
 5 Kreuzwertheim, Lkr. Main-Spessart (Neubauer 2007, Taf. 75:8), 6 Osterburken, Neckar-Odenwald Kreis (Gross 2010, Abb. 7), 7 Passau (Koch 1986, Abb. 3:2),
 8 Regensburg-Kumpfmühl (Koch 1986, Abb. 3:1), 9 Scheßlitz-Ludwig, Lkr. Bamberg (Anonym 2004, Abb. 95:23), 10 Welchenberg, Lkr. Straubing-Bogen (Koch 1986, Abb. 9), 11 Berlín (Schuster 2005, Taf. 3:II/50)

hrobový kontext sice možný (srov. datování dobroměřického pohřebiště do mladohradištního až pozdně hradištního období: Bubeník 1988a, 214), ovšem meč jako hrobový přídatek mizí v 10., případně v 11. století (k pohřbům s meči v této oblasti viz též Zápotocký 1965, 224–226). Také v Německu je většina nálezů z kategorie „ojedinělý“, z hrobového kontextu je známé jen jediné kování, a to z jezdeckého hrobu z Westerengel, Kr. Kyffhäuser (Rempel 1966, 31–32, 128, Taf. 45:A2; Timpel 1995, 154).

Zajímavějšími se tedy jeví úvahy, jakým způsobem se dostalo kování (resp. pochva i s mečem) do Čech; zde se nabízí několik možností. Protože nález se v našem prostředí zatím jeví jako výjimečný, pravděpodobně půjde o osobní dovoz nám neznámého příslušníka elity při jeho cestě do Pomohání po norimberské a erfurtské cestě (Bubeník 1988b, 55 s lit.; Velímský 1998, 71; Šíroky – Nováček 1998), válečnou kořist (např. Žemlička 1997, 391 – účast Čechů v konfliktech v říši), či naopak o ztrátu německého aristokrata během válečného tažení v Čechách.

PRAMENY

Anonym 1946: Inventář Lounského muzea. Archiv AÚ AV ČR Praha, čj. 7858/46.

LITERATURA

Anonym 2004: Scheßlitz-Ludwig (Lkr. Bamberg), Bayerische Vorgeschichtsblätter 16, 169.

Bubeník, J. 1988a: Slovanské osídlení středního Poohří. Praha.

Bubeník, J. 1988b: K raně středověkému osídlení severozápadních Čech, jeho strukturám a centrům, Studia mediaevalia Pragensia 1, 51–62.

- Gross, U. 2010: Militärische Raritäten: zwei Schwertscheidenmundbleche des 5. Jahrhunderts und drei Ortbänder des Hoch- und beginnenden Spätmittelalters, Fundberichte aus Baden-Württemberg 17, 677–686.
- Jaroschinski, S. 2004: Bad Reichenhall (Lkr. Berchtesgadener Land), Bayerische Vorgeschichtsblätter 16, 4.
- Klučina, P. – Romaňák, A. 1983: Člověk, zbraň a zbroj v obraze doby. Praha.
- Koch, R. 1986: Ein durchbrochenes Schwertortband vom Schwanberg bei Rödelsee. In: M. H. von Freeden (Red.), Aus Frankens Frühzeit. Festgabe für Peter Endrich. Mainfränkische Studien 37, 193–206.
- Krabath, S. 2001: Die hoch- und spätmittelalterlichen Buntmetallfunde nördlich der Alpen. Internationale Archäologie 63. Rahden.
- Neubauer, D. 2007: Die Wettenburg in der Mainschleife bei Urphar, Main-Spessart-Kreis. Frühgeschichtliche und provinzialrömische Archäologie. Materialien und Forschungen 8. Rahden.
- Rempel, H. 1966: Reihengräberfriedhöfe des 8. bis 11. Jahrhunderts aus Sachsen-Anhalt, Sachsen und Thüringen. Schriften der Sektion für Vor- und Frühgeschichte 20. Berlin.
- Schuster, J. 2005: Archäologische Untersuchungen an der Stralauer Straße. Ein Beitrag zur mittelalterlichen Geschichte und Archäologie Berlins. In: J. Haspel – W. Menghin (Hrsg.), Festschrift für Heinz Seyer. Miscellanea Archaeologica II. Beiträge zur Denkmalpflege in Berlin 20, 208–226.
- Šírokový, R. – Nováček, K. 1998: K počátkům Norimberské cesty na Tachovsku, Archaeologia historica 23, 59–71.
- Timpel, W. 1995: Altenrömhild-Rotemulde – eine mittelalterliche Siedlung im südlichen Thüringen, Alt-Thüringen 29, 129–189.
- Velínský, T. 1998: Trans montes, ad fontes! (Přes hory, k pramenům!). K roli újezdů při středověké kolonizaci středních a vyšších poloh na území severozápadních Čech. Most.
- Zápotocký, M. 1965: Slovanské osídlení na Litoměřicku, Památky archeologické 56, 205–391.
- Žemlička, J. 1997: Čechy v době knížecí (1134–1198). Praha.

DER MITTELALTERLICHE BESCHLAG EINER SCHWERTSCHEIDE AUS DOBROMĚŘICE, BEZ. LOUNY

In den Sammlungen des Museums in Louny ist der beschädigte Beschlag einer Schwertscheide aus dem bunten Metall deponiert. Sein Fundkomplex ist unbekannt. Nach der Typologie von R. Koch gehört er zu dem Typ 1B, der in dem Maingebiet und dem Donaugebiet, zwischen Regensburg und Passau vorkommt. Die Beschläge sind genauer dank den stratigraphischen Funden in das Ende des 11. Jhdts. und in den Verlauf des 12. Jhdts., eventuell in die 1. Hälfte des 13. Jhdts. datiert. Im allgemeinen wurden die Beschläge der Schwertscheiden in dem Maingebiet und in Oberbayern beliebt. Von dieser Tatsache zeugen auch die Grabmäler der bedeutenden Adelligen in diesen Regionen. Auf welche Art und Weise ist der in Böhmen offensichtlich vereinzelt Beschlag nach Nordwestböhmen gekommen, ist unklar.

Abb. 1. Dobroměřice. Die Lage der Lokalität auf der Karte der Tschechischen Republik

Abb. 2. Dobroměřice. Der Beschlag der Schwertscheide

Abb. 3. Der Beschlag der Schwertscheide des Typs 1, die Variante B. 1 Regensburg-Kumpfmühl, 2 Passau

Abb. 4. Die Karte mit den Funden: 1 der Typ 1B; 2 dtto, die Eisenvariante; 3 der nicht festgestellte Typ; 4 dtto, die Eisenvariante; 5 die Typen 1A, 2-5; 6 dtto, die Eisenvariante