

DEPOT ŽELEZNÝCH PŘEDMĚTŮ ZE SLAVĚTIC, OKR. ČESKÉ BUDĚJOVICE

K novým nálezům raně středověkého zemědělského náradí v jižních Čechách*

Jiří Fröhlich – Michal Lutovský

ÚVOD

Ukládání nemincovních depotů nepatří k základním charakteristikám českého raného středověku; tento stav se ovšem nijak nevymyká z rázu celkového pravěkého a protohistorického vývoje. Vyjma doby bronzové je totiž u nás fenomén sakrálního i profánního deponování artefaktů poměrně nevýrazný – kupříkladu pro celou dobu laténskou lze uvažovat jen o asi jedenácti nemincovních depotech, pro dobu římskou a stěhování národů jich lze napočítat sotva pět. Počet raně středověkých hromadných nálezů železných předmětů pak nepřesahuje v celých Čechách zhruba deset položek.¹

Konstatování, že raně středověké nemincovní depoty představují nálezy výjimečné, platí bez výhrad i v dnešní době, kdy jsou prostřednictvím detektorů kovů každoročně vytrženy z kontextu možná desítky bronzových depotů. Obecně lze jistě uvažovat o tom, že v raném středověku šlo v české kotlině o jev spíše okrajový, absence nových, detektorových nálezů raně středověkých depotů je ovšem zčásti způsobena i neatraktivností zrezivělých železných předmětů, zběžným laickým pohledem často neodlišitelných od nálezů novověkých.

Situace v jižních Čechách výše popsanému stavu plně odpovídá. Až do roku 2011 byl z jihočeského teritoria (v geografickém slova smyslu) znám pouze depot (?) tří krátkých kos z hradiště u Počapel/Šancí u Březnice (muzeum Březnice, inv. č. 701 a-b, 702; první zmínka Turek 1963, 221; tři kosalice z nálezů poprvé kresebně publikovala M. Beranová 2005, obr. 32, v textu na s. 31 zmiňuje čtyři kosalice). Nález bohužel postrádá jakékoli bližší údaje.² Zlomek další kosalice našel na hradišti Rudolf Turek v roce 1956 v sondě Cd/56 (*Kuchyňka* 1998, 128, 132). Pokud hromadný nález souvisí s osídlením hradiště, lze jej datovat do 10.–12. století, jednoznačně vyloučit ovšem nejde ani mladší chronologické zařazení (*Beranová* 2005, 31). Vzhledem k nedostatku depotů i malému počtu rozsáhlejších výzkumů sídlištních lokalit je v nálezovém fondu z raně středověkých jižních Čech jen velmi řídko zastoupeno zemědělské náradí – vedle již zmíněných kos z hradiště u Počapel jde pouze o dlouhou kosu z Hradce u Němčovic (*Michálek – Lutovský* 2000, 208), zlomek srpů či kosalice z téže lokality (*Michálek – Lutovský* 2000, 208–209), o srp z mohyly č. 20 v Ledenicích (*Poláček* 1981, 22, 52–53) a o nůžky z hradišť u Branišovic (*Dubský* 1949, 531, 537), Libětic (*Lutovský – Michálek* 1999, 62) a Netolic (*Beneš – Parkman – Pták – Šálková* 2010, 195).

* Článek si dovoluujeme připsat váženému panu PhDr. Václavu Mouchovi, CSc., k jeho nadcházejícímu významnému životnímu jubileu.

¹ Až na několik novějších nálezů z doby římské a stěhování národů se uvedené počty opírají o údaje z archeologických encyklopedií (*Waldhauser* 2001; *Lutovský* 2001; *Droberjar* 2002). Nejen v tomto stručném výčtu, ale i v celém dalším textu bereme do úvahy pouze depoty alespoň předběžně publikované. S různou mírou věrohodnosti tradované informace nepovažujeme až do odborného zveřejnění za relevantní.

² Absence nálezových okolností se ovšem týká většiny raně středověkých českých depotů. Vyjma nálezů z Let u Dobřichovic (*Friedrich* 1946) a z Prachovských skal (*Turek* 1946, 148–153) byly ostatní depoty objeveny náhodně, mimo archeologicky dokumentované situace. Část z nich dokonce postrádá jakékoli nálezové okolnosti a interpretace nálezů jako depotů není jednoznačná.

O to překvapivější jsou dva nové nálezy raně středověkého zemědělského nářadí, získané pomocí detektorů kovů v lesním terénu v prostoru mezi Pískem a Týnem nad Vltavou (*obr. 1*) a předané do archeologické sbírky Prácheňského muzea v Písku v roce 2011. V případě nálezu ze Slavětic jde jednoznačně o depot, druhý nález reprezentuje izolovaná radlice ze západního okraje Píseckých hor, z katastru Písku. Radlice byla nalezena na příkrém svahu, nevhodném pro umístění sídliště či pole, a tak lze i v případě tohoto nálezu uvažovat o záměrném deponování. Na přelomu let 2011 a 2012 prošly nalezené předměty konzervací³ a na následujících stranách chceme oba nálezy představit odborné veřejnosti.⁴

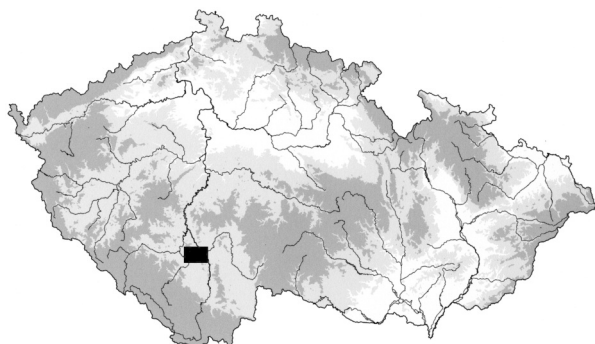
POPIS A CHARAKTER NÁLEZŮ

Depot ze Slavětic, okr. České Budějovice

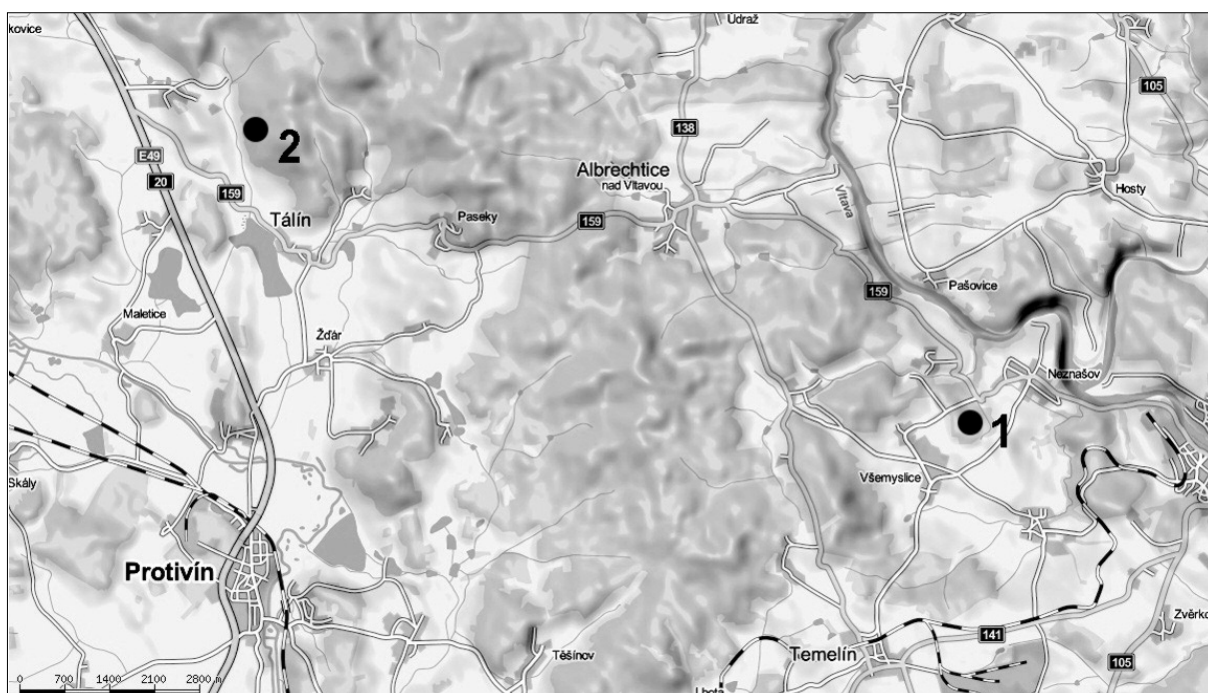
Dne 24. září 2011 daroval do Prácheňského muzea v Písku Jan Průša z Tábora depot železných předmětů, objevený blíže neznámými detektory v nenápadném rovinatém terénu v jižním výběžku lesa mezi Slavěticemi, Neznašovem a Všemyslicemi, v nadmořské výšce cca 420 m. Přesnou polohu místa nálezu se při rekognoscaci terénu nepodařilo identifikovat, přesto lze alespoň rámcovou lokalizaci považovat za hodnověrnou (*obr. 1:1; 2:1*). Nalezený soubor obsahuje celkem devět předmětů: dvě větší radlice, šípovitou radličku, krátkou kosu, jeden větší a dva malé srpy, polovinu pérových nůžek (případně drobný nůž?) a článek řetězu či závěsný háček (*obr. 3*). Po konzervaci váží předměty dohromady 2 311 g. V píseckém muzeu je nález evidován pod přír. č. 219/2011.

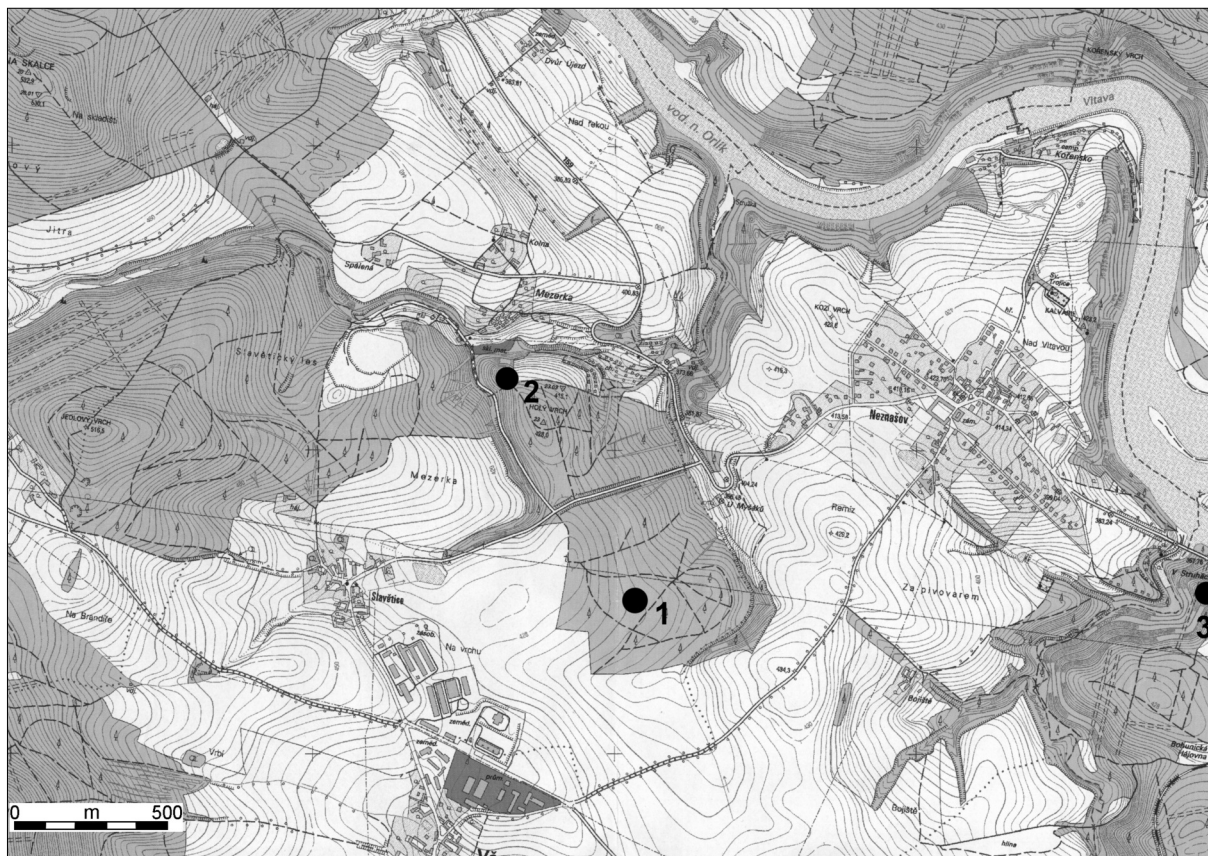
³ Konzervaci provedl Jaroslav Prášil na specializovaném pracovišti na restaurování kovů Vyšší odborné školy v Turnově.

⁴ Poděkování za konzultaci nad zde publikovanými předměty náleží dr. Magdaleně Beranové.



Obr. 1. Poloha nových nálezů raně středověkého zemědělského nářadí mezi Pískem a Týnem nad Vltavou: 1 – Slavětic; 2 – Písek.
Nahoře: poloha na mapě ČR





Obr. 2. Výřez z mapy s vyznačením přibližného místa nálezu depotu u Slavětic (1) a dvou nejbližších míst s raně středověkou sídlištní aktivitou na pravěkých hradištích na Holém vrchu u Albrechtic (2) a U sv. Anny u Týna nad Vltavou (3)



Obr. 3. Depot železného nářadí ze Slavětic.
Foto M. Lutovský

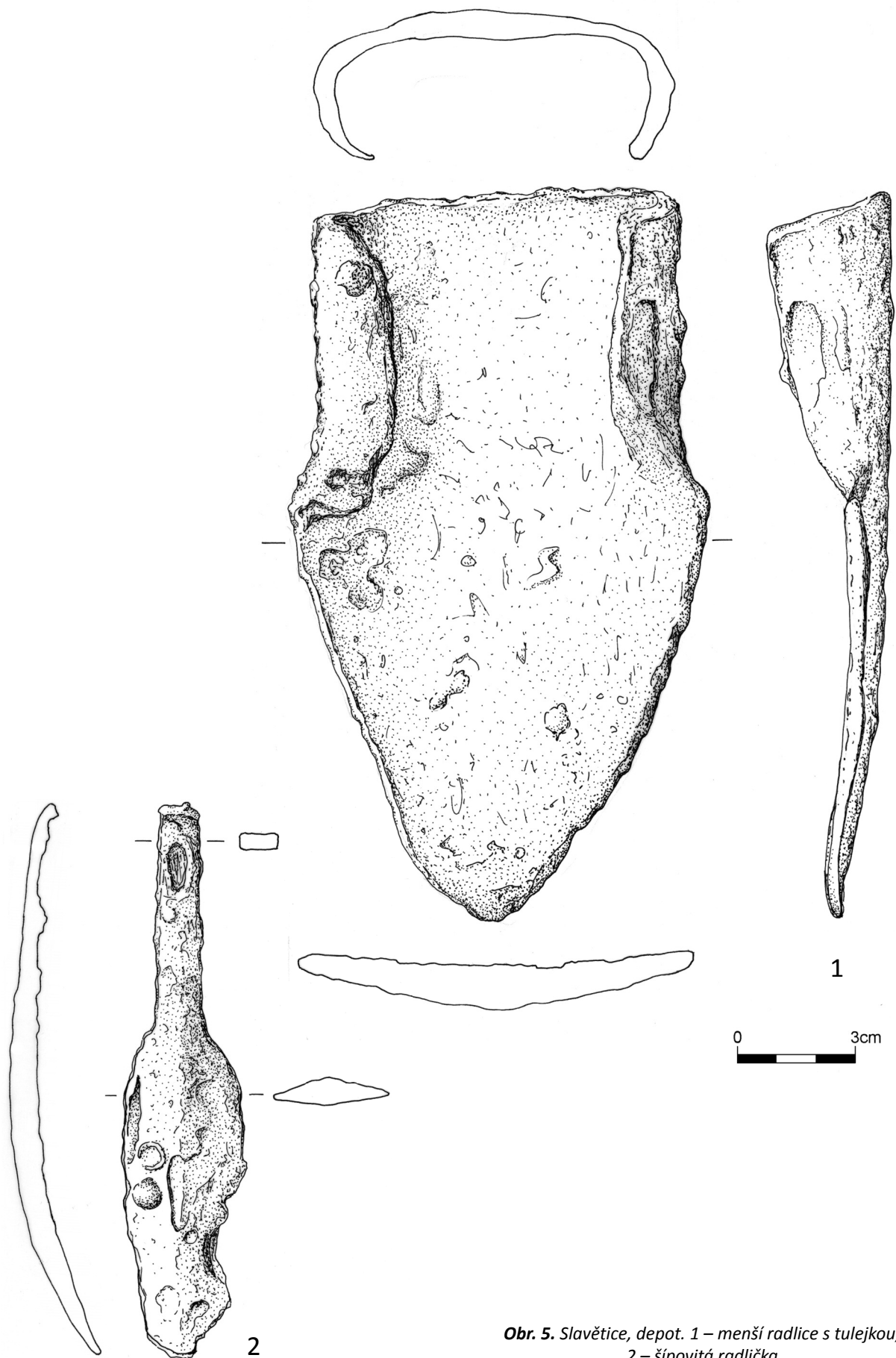
Popis předmětů:

1. Symetrická **radlice** s tulejkou z přehnutých laloků (*obr. 4*). Rozměry: délka 212 mm, max. šířka lopatky 110 mm, max. šířka části s laloky 100 mm. Hmotnost: 920 g. Lopatka mírně přesahuje část s laloky. Předmět nejeví známky výrazného opotřebení, pouze malá část hrotu je jakoby odlomena. Mírná nepravidelnost v délce obou laloků, a tedy v utváření přechodu mezi částí s laloky a lopatkou, mohla vzniknout už při kovářském zpracování.

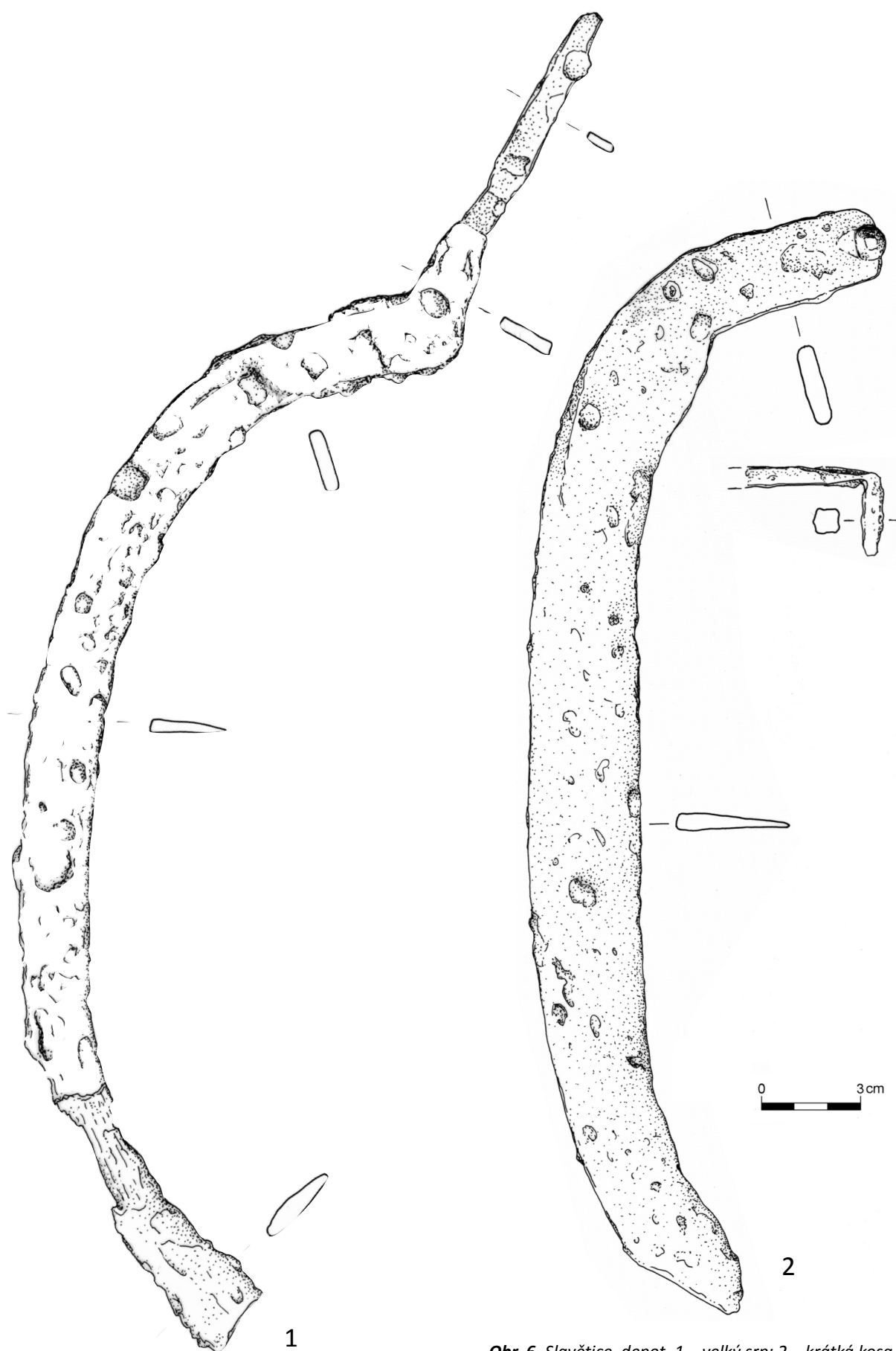
2. Symetrická **radlice** s tulejkou z přehnutých laloků (*obr. 5:1*). Rozměry: délka 185 mm, max. šířka lopatky 106 mm, max. šířka části s laloky 94 mm. Hmotnost: 725 g. Lopatka jen mírně přesahuje šířku části s laloky, v podstatě jde pouze o přesah způsobený zahnutím laloků. Jedna strana lopatky má nepravidelný průběh, místy je až jakoby prohnutá, v tomto případě lze jistě uvažovat o opotřebování předmětu orbou.



Obr. 4. Slavětice, depot.
Větší radlice s tulejkou



Obr. 5. Slavětice, depot. 1 – menší radlice s tulejkou;
2 – šípovitá radlička



Obr. 6. Slavětice, depot. 1 – velký srp; 2 – krátká kosa

3. Šípovitá (veslovitá) **radlička** s odlomenou násadou (*obr. 5:2; 11*). Rozměry: dochovaná délka 136 mm, délka lopatky 82 mm, max. šířka lopatky 31 mm, lopatka je uprostřed střešovitě rozšířená a dosahuje max. síly 7 mm; dochovaná délka násady 54 mm, šířka násady u dotyku s lopatkou 12 mm, v místech odlomení 10 mm. Hmotnost: 62 g. Násada je na konci viditelně ulomena, také lopatka je na jedné straně poškozena.

4. Krátká **kosa** (*obr. 6:2*). Rozměry: max. délka 334 mm, max. š. čepele 34 mm, max. síla hřbetu čepele 8 mm, délka řapu 55 mm, š. řapu 24 mm, délka upevňovacího trnu 24 mm. Hmotnost: 258 g. Kosa má lehce zakřivenou čepel a šikmo seříznutý hrot. Řap, nasazený v tupém úhlu, je ukončen kolmo postaveným upevňovacím trnem čtvercového průřezu. Kosa je dochována v kompletnosti.

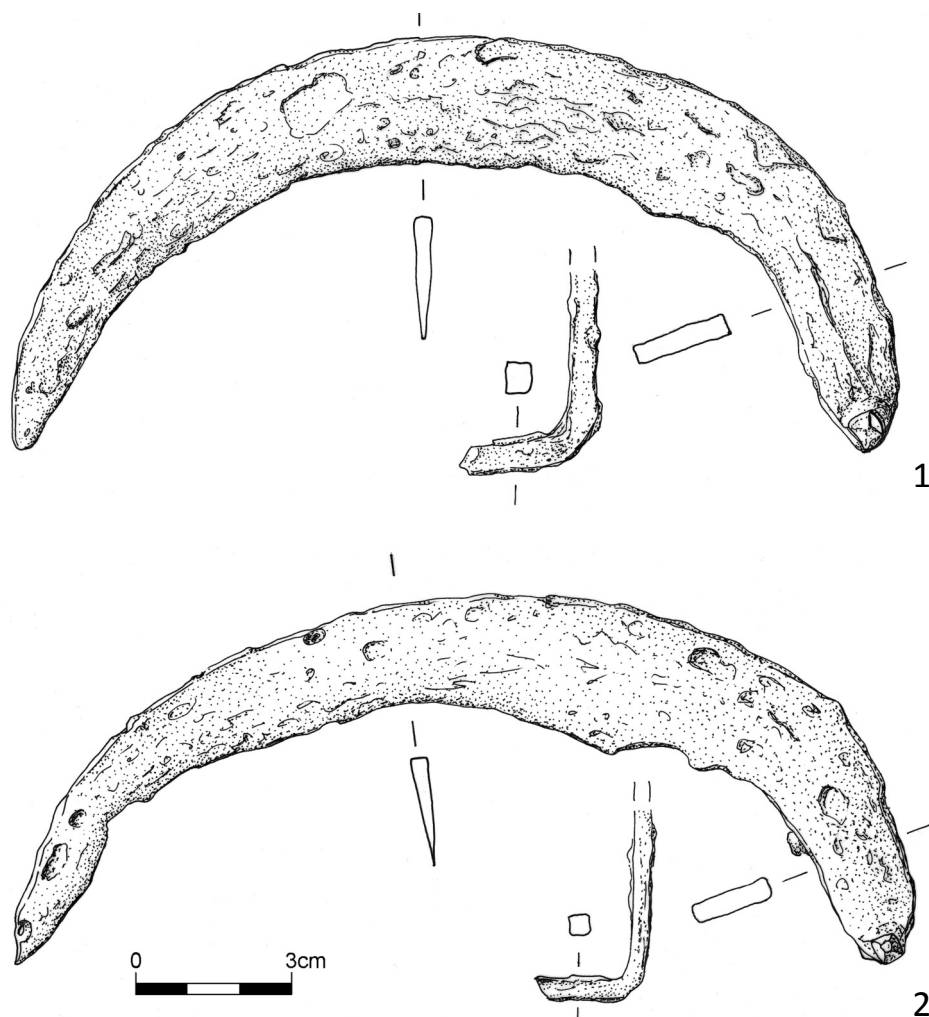
5. **Srp** s odsazeným řapem (*obr. 6:1*). Rozměry: max. d. 433 mm, délka řapu 110 mm, max. š. řapu 11 mm, max. š. čepele 23 mm, tupý hrot roztepaný do š. 27 mm. Hmotnost: 157 g. Předmět je poškozen korozí na části čepele poblíž hrotu, ani jednoznačná podoba odseknutého (?) hrotu není zcela zřejmá. Vzhledem ke stupni koroze se nelze ani jednoznačně vyjádřit k možné původní existenci zpětného háčku na řapu, jinak obvyklé součásti tohoto typu srpů.

6. **Srp** bez odsazeného řapu (*obr. 7:1*). Rozměry: max. d. 168 mm, přibližná délka plochého řapu 50 mm, max. š. čepele 26 mm, d. upevňovacího trnu 25 mm. Hmotnost 87 g. Na konci řapu je vykován kolmo postavený upevňovací trn čtvercového průřezu. Srp je zachovalý, čepel nejeví výraznější opotřebení.

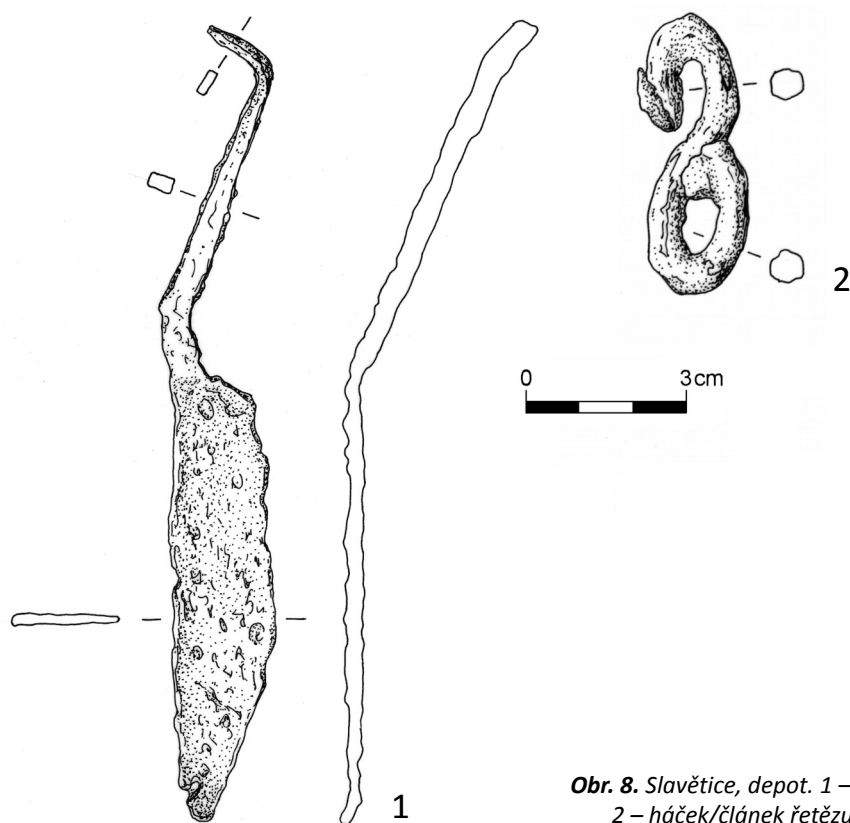
7. **Srp** bez odsazeného řapu (*obr. 7:2*). Rozměry: max. d. 170 mm, přibližná délka plochého řapu 40 mm, max. š. čepele 27 mm, d. upevňovacího trnu 20 mm. Hmotnost: 63 g. Na konci řapu je vykován kolmo postavený upevňovací trn čtvercového průřezu. Srp je dochován v kompletnosti, jeho čepel je ovšem silně opotřebována.

8. Fragment pérových **nůžek?** (*obr. 8:1*), zachováno jedno rameno s čepelí. Rozměry: max. dochovaná d. 151 mm, délka čepele 84 mm, max. š. čepele 19 mm, železná tyčinka je při síle 3–4 mm roztepaná do šířky 5 mm. Hmotnost: 22 g. Tyčinka je na konci ohnutá, nejde však nejspíš o část pružiny; chybí roztepání a zesílení, oblouk navíc směřuje opačným směrem než ostří čepele. Vzhledem k subtilnosti tyčinky není ovšem vyloučena ani odlišná interpretace v podobě nožíku či sekáčku s dlouhým řapem.

9. Osmičkovitě zohýbaný železný prut, snad článek **řetězu** či závěsný **háček** (*obr. 8:2*). Rozměry: síla prutu cca 6 mm, max. délka předmětu 52 mm, max. š. 21. Hmotnost: 17 g.



Obr. 7. Slavětice, depot.
1, 2 – menší srpy



Obr. 8. Slavětice, depot. 1 – fragment nůžek/drobný nůž (?);
2 – háček/článek řetězu. Obr. 4–8 kresba I. Vajglová

Radlice z Píseckých hor, k. ú. Písek

Druhým nálezem je železná radlice, kterou objevil 31. srpna 2011 detektorem kovů Vladislav Pícha v lesním terénu na západním okraji Píseckých hor a následně ji předal do Prácheňského muzea v Písku. Místo nálezů poté identifikoval Jiří Fröhlich a na dně vykopané jamky hluboké asi 20 cm ještě našel několik drobných hrudek hlíny se stopami koroze.

Místo nálezů leží na okraji Píseckých hor na katastru města Písku, jihovýchodně od Nového Dvora a 800 m severozápadně od vrcholu Ostrého vrchu (kóta 538 m). Na ZM 22-41-14 jde o koordináty 144:085 a nadmořskou výšku 425 m (obr. 1:2; 9).

Popis předmětu:

1. Symetrická **radlice** s tulejkou z přehnutých laloků (obr. 10). Rozměry: celková d. 161 mm, max. šířka lopatky 109 mm, max. šířka části s laloky 73 mm. Hmotnost: 693 g. Lopatka výrazně přesahuje část s laloky, přesahující raménka ale nebyla výrazněji vytepána, vznikla prostým odseknutím a ohnutím výraznějších laloků. Lopatka má zaoblený hrot, list jeví jen malou míru nepravidelnosti, snad způsobenou mírným opotřebením. Předmět je dochován v celistvosti. V Prácheňském muzeu v Písku má radlice přír. č. 214/2011.

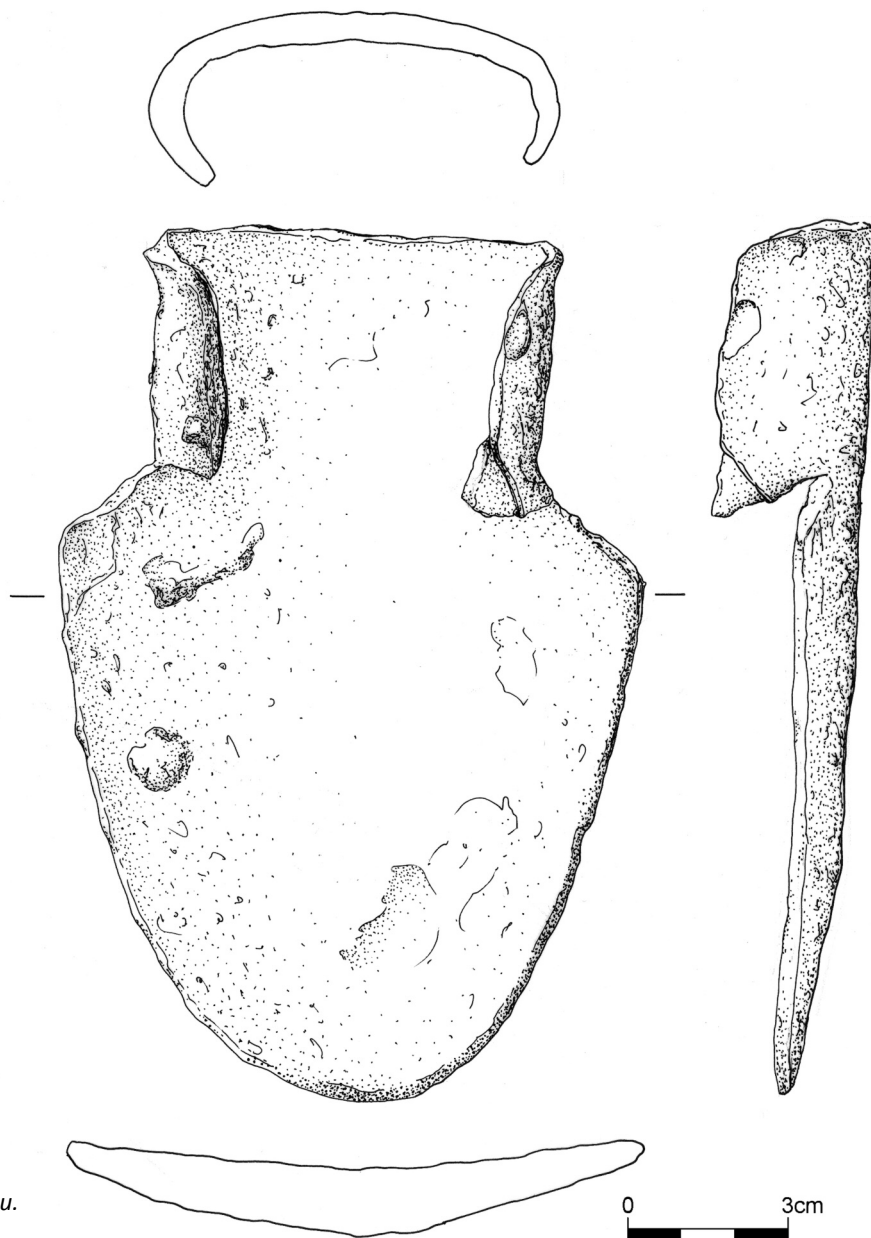
ANALÝZA A DATOVÁNÍ

Nově objevené předměty ze Slavětice a Písku představují poměrně výrazné a ve většině i dobře dochované a typově zařaditelné artefakty. Ke všem lze v zásadě dohledat geograficky vzdálenější analogie, především v početném moravském materiálu (souhrnně Bartošková 1986; početný materiál z Mikulčic viz Poláček 2003), v jižních Čechách nepatří raně středověké zemědělské nářadí k častým nálezům.

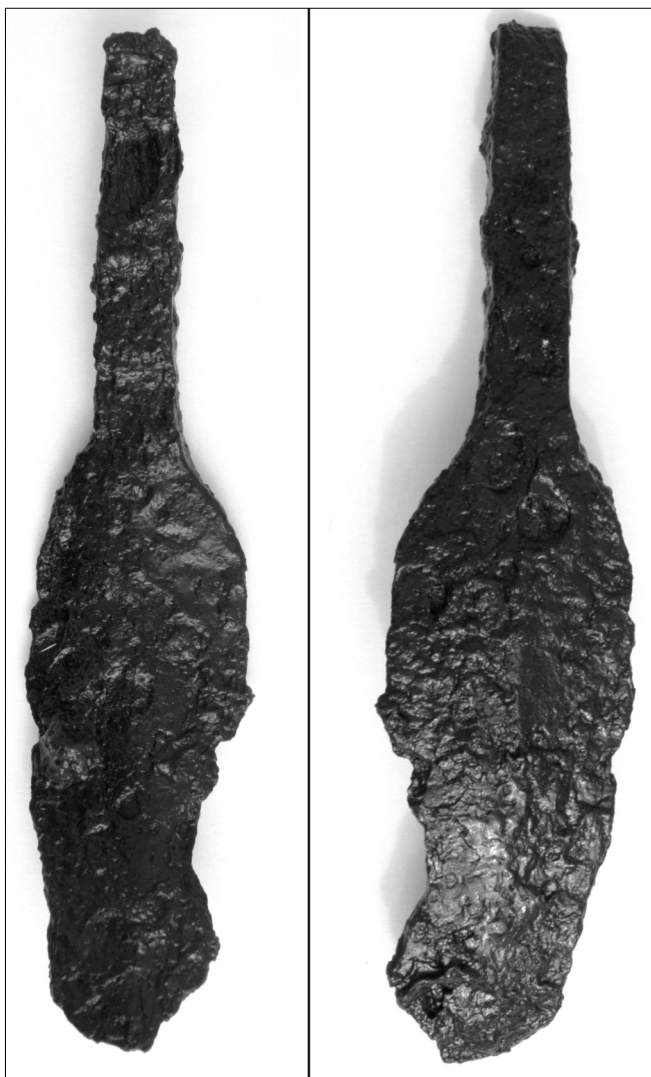
Symetrické tulejkovité radlice s laloky představují běžný typ raně středověkého ořebního nářadí. Typologické zařazení do stávajících schémat není ovšem zcela jednoznačné, snad by šlo ve všech třech případech uvažovat o radlicích listovitých, s víceméně dobře vyvinutými raménky, což platí zvláště pro radlici z Píseckých hor (obr. 10). Větší z obou slavětických exemplářů (obr. 4) má snad svým užším tvarem blízko i k radlicím dýkovitým. Nutno ovšem podotknout, že morfologické rozdíly mající svůj



Obr. 9. Západní okraj Píseckých hor s vyznačením místa nálezu železné radlice (k. ú. Písek).
Foto J. Fröhlich



Obr. 10. Písek. Radlice s tulejkou.
Kresba I. Vajglová



Obr. 11. Slavětice, depot. Šípovitá radlička, svrchní a spodní strana. Skutečná velikost. Foto M. Lutovský

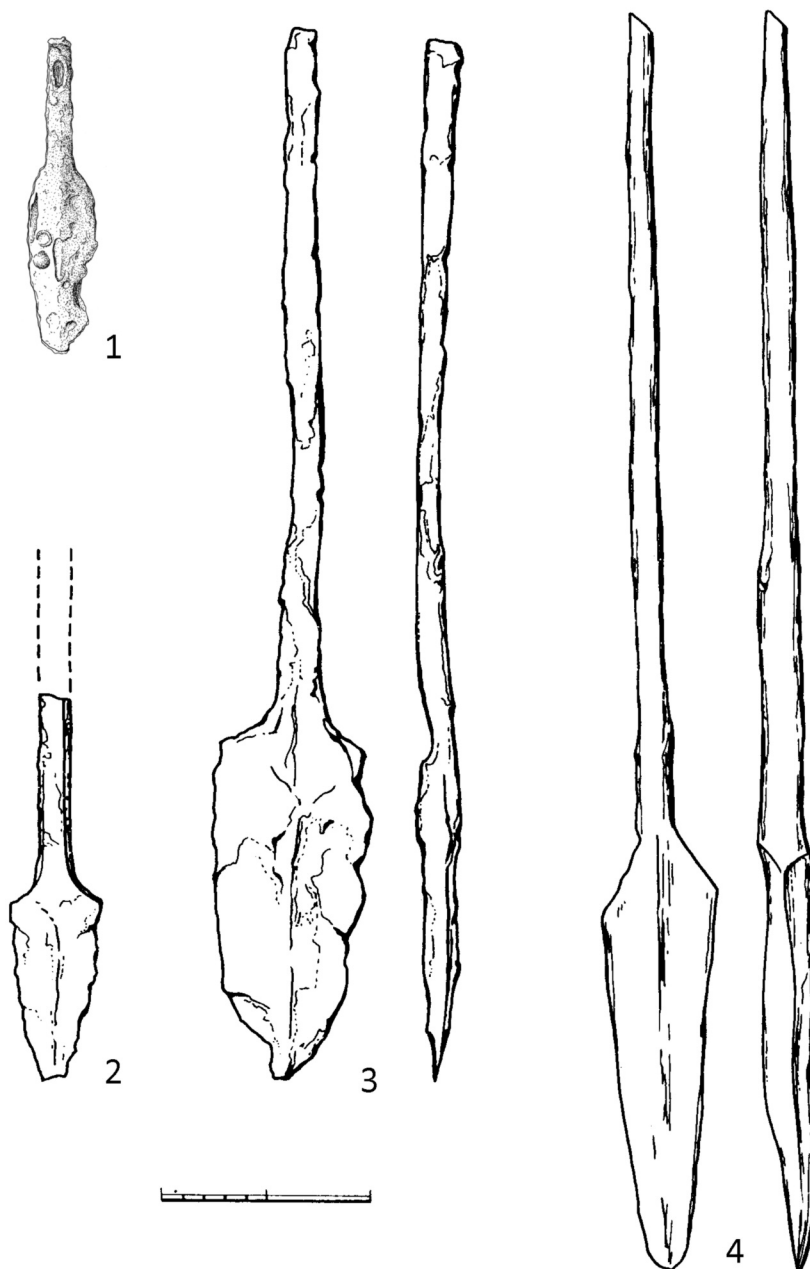
základ v nejvíce opotřebované části radlic, tedy v raménkách, nejsou zcela signifikantní (blíže k typům radlic např. *Beranová 1968*, 521–522; *Bartošková 1986*, 68–69; souhrnně *Beranová 2006*, 70–79). Jakožto součást plazového rádlu jsou raně středověké radlice od 8. až do 12. století navzájem velmi podobné, liší se sice v detailech i – často velmi výrazně – ve velikosti, jde ovšem o rozdíly funkční, nikoli chronologické. V zásadě se tak vymykají možnostem přesnějšího datování (*Beranová 2006*, 71–72).

Pozoruhodnou součástí slavětického depotu je šípovitá (veslovitá) radlička (*obr. 5:2; 11*), předmět ojedinělý, s malým počtem více méně vzdálených analogií. Téměř shodný exemplář pochází až ze slovenských Gajar, kde snad lze – i když s výhradami – uvažovat o sídlištním kontextu 8.–9. století (*obr. 12:2*). Podobný, ovšem poněkud rozměrnější předmět je uložen v muzeu v Přerově, rovněž u něj se předpokládá raně středověké stáří (*obr. 12:3*; k šípovitým radlicím podrobně *Beranová 1980*, 181–183). Tvarově shodnou analogií, která umožnila interpretaci předmětu z Gajar, je vzácně dochované dřevěné rádllo s veslovitou radlicí z Dabergotz v severním Braniborsku (*obr. 12:4; 13*), datované radiokarbo-novou analýzou zhruba do 8. století (*Beranová 2006*, 73). Přesto nelze radličku ze Slavetic jednoznačně zařadit pouze do takto starobylého úseku raného středověku; podobně jako u výše zmíněných větších radlic nedovoluje ani tento exemplář přesnější chronologické úvahy, rádllo s šípovitou radlicí (ve většině případů nejspíš dřevěnou) bylo jistě užíváno po celý raný středověk.

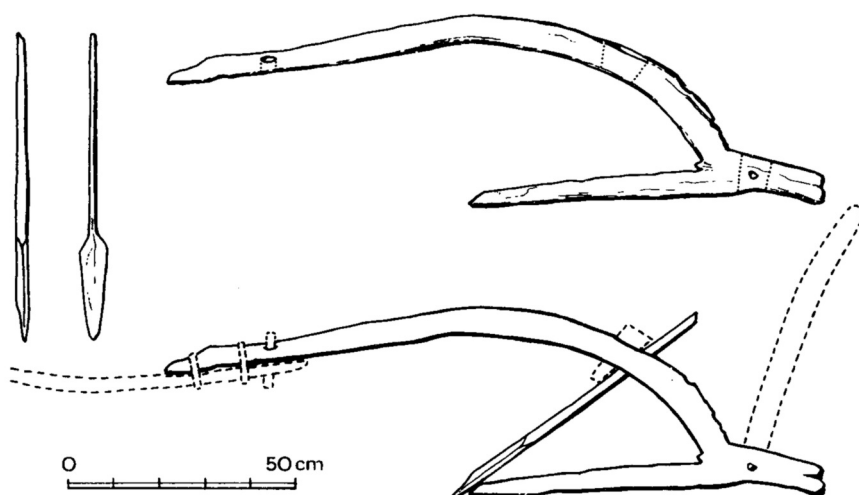
Krátká kosa ze slavětického depotu (*obr. 6:2*) je rovněž předmětem chronologicky nepřilíživým, obdobné exempláře známe z průběhu celého raného středověku (k raně středověkým kosám podrobně *Beranová 2005*, 27–41). Ze dvou užívaných typů jde o tzv. krátkou kosu se zakřivenou čepelí (*Bartošková 1986*, 68), byť šikmý odseknutí hrotu je typičtější spíše pro kosy rovné. Nikoli ojedinělé (viz např. nález z Mikulčic: *Poláček 2003*, Abb. 26:2H), přesto vzácnější je utváření upevňovacího, kolmo nasazeného hrotu ukončujícího řap. Tento specifický prvek, na většině raně středověkých kos zastoupený spíše masivnějším čtverhranným výstupkem, slavětickou kosu jednoznačně spojuje s oběma menšími srpy z téhož nálezů a ukazuje nejspíš na výrobky jedné kovářské dílny (*obr. 14*).

Srpy ze slavětického depotu patří k oběma vyráběným raně středověkým typům (např. *Bartošková 1986*, 67). Velký obloukový srp s výrazně odsazeným řapem pro nasazení rukojeti (*obr. 6:1*) je v nálezech běžnější, opět s řadou analogií v českých i moravských depotech. Jde o základní žací nástroj, svým tvarem i utvářením ostří a roztepaným hrotem (*obr. 15*) nejlépe uzpůsobený ke sklizni obilí hrstkováním (*Beranová 1980*, 198–204). Řap je poměrně krátký, není vyloučeno, že byl původně delší a v rukojeti upevněný dnes již odlomeným zpětným zahnutím. V tomto případě lze uvést i jihočeskou analogii, srp z mohylového pohřebiště v Ledenicích (*Poláček 1981*, *obr. 11:2*). Ledenický exemplář byl ovšem výrazně poničen rzí a mimo jiné se nedochoval ani řap; na obdobný typ jako v případě slavětického srpu usuzujeme jen na základě celkového tvaru čepel.

Pozoruhodnými předměty jsou dva totožné menší srpy bez odsazeného řapu (*obr. 7:1, 2*), artefakty relativně vzácné, vzhledem ke kolmo vykovanému upevňovacímu trnu v podstatě unikátní. Toto zakončení se shoduje se zakončením výše uvedené kosy, jde snad tedy o výrobky jednoho kováře, shodným



Obr. 12. Šípovité (veslovité) radlice:
 1 – Slavětice; 2 – Gajary-Stolička
 (Slovensko); 3 – Přerov;
 4 – Dabergotz (Německo).
 1–3 železo, 4 dřevo.
 Podle M. Beranové, doplněno



Obr. 13. Dřevěné řádlo
 z Dabergotz (Německo)
 s dřevěnou veslovitou radlicí.
 Podle M. Beranové



Obr. 14. Slavětice, depot. Shodně utvářené zakončení řapů u kosy (dole) a dvou menších srpů. Foto M. Lutovský



Obr. 15. Slavětice, depot. Tupý hrot velkého srpů. Foto M. Lutovský

způsobem upevňované k násadě (obr. 14). Otázkou pak je, zda nejde i o výrobky určené k podobnému účelu. U těchto malých srpů je totiž velmi nejisté, nakolik mohly sloužit ke sklizni obilí, uvažovat lze možná o jiných polních či zahradních pracích. Vzhledem k velikosti, utváření čepelí a ostrému hrotu musela každopádně práce s tímto náradím vypadat zcela odlišně, než tomu bylo u velkého obilního srpů. Co se týče alespoň přibližných a geograficky blízkých analogií, lze z jihočeského prostředí upozornit na fragment srpů (?) z Němčic, kde řap rovněž přímo a bez odsazení navazuje na čepel, celý předmět včetně řapu je ovšem masivnější a zakončení řapu je bohužel odlomeno (Michálek – Lutovský 2000, 208–209, tab. 206:4).

K časovému zařazení srpů snad alespoň rámcově přispívá maximální šířka jejich čepelí. Vyhodnocení početného souboru srpů z hradiště v Mikulčicích dokládá, že šířka většina čepelí se pohybuje v rozmezí od 18 do 32 mm. Užší čepelí široké od 13 do 17 mm pocházejí převážně z míst, na nichž bylo zachyceno mladohradištní a vrcholně středověké osídlení (Klíma – Ptáček – Stránský 2008, 260). Čepelí srpů ze slavětického nálezu šířky 23 až 27 mm tedy snad patří do první, starší skupiny artefaktů.

Tzv. ovčácké či pérové nůžky (obr. 8:1) k bližšímu datování nepřispívají. Pero nůžek chybí, takže není jasné, zda měly pero prosté obloukové či prstencové, nicméně oba typy byly v raném středověku používány současně (Beranová 1967, 573). Rameno nůžek je ze slabě obdélné tyčinky, což je v raném středověku méně obvyklé, přesto nikoli výjimečné, pravoúhle vykovaná ramena ostatně mají i raně středověké nůžky nalezené v úzlabině na svahu hradiště u Libětic (Lutovský – Michálek 1999, 62).⁵

Nůžky s různě vykovávanými profily se vyráběly po celý raný středověk a udržely se až do vrcholného a pozdního středověku (Beranová 1967, 574). Poměrně subtilní tyčinka slavětického exempláře dovoluje ovšem i variantní interpretaci – mohlo by se jednat i o drobný nožík, případně „sekáček“, s dlouhým řapem. Odpovídalo by to ostatně i charakteru celého depotu, který jinak neobsahoval nefunkční fragmenty.

Posledním předmětem ze slavětického depotu je osmičkovitě zkroucená železná tyčinka, snad článek řetězu či závěsný háček (obr. 8:2). Není pochopitelně datovatelná, je ovšem důležitým prvkem pro úvahy o důvodech deponování slavětického souboru a koneckonců i o kompletnosti detektoráři vyzvednutého depotu.

Lze konstatovat, že jednoznačné a přesvědčivé chronologické zařazení v rámci raného středověku nové nálezy ze Slavetic a Písku samy o sobě neumožňují. Jen velmi opatrně a s přihlédnutím k – bohužel často rovněž velmi nejasnému – datování většiny depotů železného náradí z českých zemí bychom snad mohli uvažovat o středohradištním období, s těžištěm především v 9. století.

⁵ Další jihočeské nálezy nůžek nebyly bohužel kresebně publikovány. Nález z Branišovic popisuje B. Dubský jako „jednodílné nůžky, jejichž 2 nožovitě čepelí, ostřím k sobě obrácené, spojeny jsou pružným obloučkem, jedna čepel je o 1,5 cm delší“ (Dubský 1949, 537). Pouze slovní zmínkou jsou pak vzpomenu ty nůžky z mladohradištního (?) hrobu na hradišti v Netolicích (Beneš – Parkman – Pták – Šálková 2010, 195).

RANĚ STŘEDOVĚKÉ OSÍDLENÍ V BLÍZKÉM OKOLÍ OBOU NÁLEZŮ

Místa, kde byly oba nálezy učiněny, leží v prostoru osídleném v raném středověku, především v jeho starších fázích (souhrnné přehledy cf. *Fröhlich – Lutovský – Parkman 2002; Fröhlich – Lutovský – Jiřík 2008*). V případě slavětického depotu je nejbližší lokalitou asi 800 až 900 m vzdálené hradiště na Holém vrchu (k. ú. Albrechtice nad Vltavou; *obr. 2:2*). Jde o malou lichoběžníkovitou ostrožnu, kde obloukovitý val a příkop vymezují plochu zhruba 0,2 ha. Hradiště patrně vzniklo v době bronzové, v raném středověku byla tato poloha asi jen druhotně využita. Sporadické nálezy keramiky dovolují uvažovat o středohradištním období, s výhradami snad o jeho mladších fázích (*Havlice 2004*). Podobně bylo v raném středověku osídleno i malé, sotva hektarové pravěké hradiště v poloze U sv. Anny (k. ú. Týn nad Vltavou; *obr. 2:3*) proti soutoku Lužnice s Vltavou. Nalezené nepočetné zlomky keramiky zastupují široké chronologické spektrum 8.–12. století, s těžištěm ve starším období (*Břicháček 2007, 115, 117*). Vzdálenost od místa nálezu depotu je ovšem již větší, činí zhruba 2 km. Podobně vzdálené je i raně středověké rovinné neopevněné sídliště ležící ve významné strategické poloze u Hostů nad soutokem Lužnice a Vltavy, datované do starší a střední doby hradištní, přibližně od konce 7. do 9. století (*Břicháček 2007, 112–113, 116*).

Další stopy osídlení jsou již vzdálenější, přesto dokreslují charakter relativně hustě osídlené oblasti. Jde o sídliště při významném vltavském brodu v Týně nad Vltavou s nálezy staro a středohradištního období, vzdálené od nálezu depotu asi 4 km (*Břicháček 2007, 115, 117*), a snad i více než 3 km vzdálené mohylové pohřebiště v poloze Na Skalce (k. ú. Albrechtice), dosud sice nedatované, ale uspořádáním násypů do dvou řad připomínající raně středověké mohylníky (*Fröhlich 1978*).

Rovněž nedaleko místa nálezu radlice v Píseckých horách lze identifikovat raně středověkou sídlištní lokalitu; místo sice leží na poměrně příkrém svahu, který vylučuje sídliště i pole, ale na dohled přes údolí, ve vzdálenosti 750 m západním směrem na svahu návří Čampula, je povrchovým sběrem doloženo středohradištní osídlení (*Fröhlich – Lutovský – Parkman 2002, 121*).⁶ Ve větší vzdálenosti, 5,5 až 7 km, leží pak celá řada raně středověkých osad podél toku Blanice a Otavy (souhrnně *Fröhlich – Lutovský – Michálek 2004; Fröhlich – Lutovský – Parkman 2002*).

S přihlédnutím k datování většiny výše uvedených lokalit lze tedy snad oba nové nálezy železných předmětů zařadit rovněž do středohradištního období, do 9. či počínajícího 10. století. Vyloučení mladšího datování by koneckonců odpovídalo celkovému charakteru zdejšího osídlení, které kdesi na rozhraní stredo a mladohradištního období vykazuje poměrně výraznou diskontinuitu, a to jak sídlištních, tak pohřebních lokalit (*Lutovský 2011, 222*).

ZÁVĚREM: SLAVĚTICKÝ DEPOT VE SROVNÁNÍ S OSTATNÍMI OBDOBNÝMI NÁLEZY Z ČECH

Depot ze Slavětic patří počtem devíti téměř celých předmětů k největším nálezům svého druhu v raně středověkých Čechách (*obr. 16*). Početnější, svou skladbou ovšem zcela výjimečný, je pouze depot z **Let u Dobřichovic** (okr. Praha-západ) se čtyřadvaceti železnými artefakty vloženými do dvou měděných kotlů (*Friedrich 1946*). Nález reprezentuje nejstarší raně středověký horizont kdesi na přechodu mezi pozdní dobou stěhování národů a raným středověkem, jeho datování se pohybuje v intervalu od 5. do 7. století (*Bubeník – Pleinerová – Profantová 1998, 128; Beranová – Lutovský 2009, 43, 46 aj.*), a do jisté míry se tak vymyká z chronologického rámce ostatních raně středověkých depotů. Druhým případem, který počtem předmětů přesahuje slavětický depot, je nález ze **Semic** na Nymbursku (*Beranová 1972*); soubor jedenácti železných předmětů (zbraní i zemědělského nářadí) pochází ovšem ze značně nejistých nálezových okolností a není zřejmé, zda jde o součást jediného depotu, nebo o nálezy shromážděné z více míst, snad i ze sídlištních situací. Nejasná je i doba nálezu, jistě to bylo před rokem 1909, kdy byla část předmětů poprvé publikována. Soubor obsahoval dvě krátké kosy, dva srpy, velkou radlici, dvě sekery, kopí, nůž s kostěnou střenkou, postranici koňského udidla a motyčkovitý nástroj. Ostatní publikované české depoty jsou již výrazně menší, obsahují obvykle tři až čtyři předměty:⁷

⁶ Nečetný keramický materiál získaný v roce 1962 na této polykulturní lokalitě (kromě raného středověku ještě střední až mladší doba bronzová a pozdní doba laténská) je uložený v Prácheňském muzeu v Písku pod inv. č. 1189–1191. V současné době je poloha dlouhodobě zatravněna, takže nálezy není možné rozhojnit.

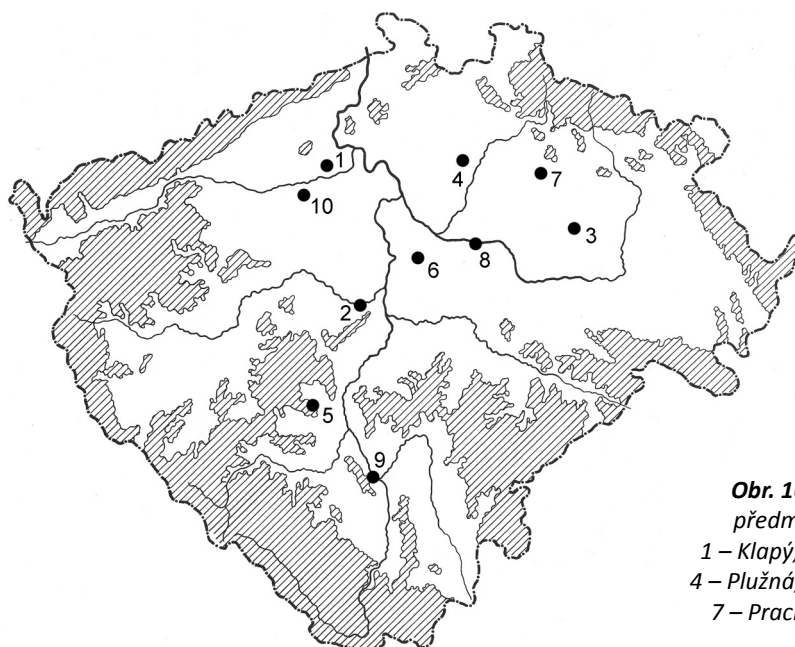
⁷ Pomíjíme přitom výrazně specifické depoty (?) dvojic železných přileb, kam lze dle našeho mínění zařadit nejen nález z pražské Stromovky (*Hejlová 1964, 49–54*), ale nejspíš i obě známé přílby z Hradska u Mšena (poprvé *Píč 1891, 363*).

Klapý (okr. Litoměřice): sekera, motyka, průbojník, tři železné misky; **Mlékosrby** (okr. Hradec Králové): radlice, motyka, železná miska; **Plužná** (okr. Mladá Boleslav): dvě sekery, kopí, udidlo, hrot s tulejkou; **Počaply** (okr. Příbram): tři kosy; **Praha-Horní Počernice** (m. č. Svěpravice): sekáč, radlice, dva nože; **Prachovské skály** (okr. Jičín): tři třmeny, železná miska; **Smolnice** (okr. Louny): dvě radlice, krojidlo, vrták.⁸

Co do počtu a velikosti depotů je ve starší, zvláště ale ve střední době hradištní zcela odlišná situace na jižní Moravě a jihozápadním Slovensku (souhrnně *Bartošková 1986*). Snad to souvisí s neklidnějšími poměry v oblastech otevřených vůči Podunají, možná i s celkově vyspělejším prostředím výrazněji produkujícím výrobky kovářských dílen.

Důvody ukládání depotů je samozřejmě nutno posuzovat individuálně, každý konkrétní nález může mít své specifické vysvětlení. U některých raně středověkých hromadných nálezů je sice poměrně pravděpodobná interpretace votivního deponování,⁹ ve většině se však lze klonit k vysvětlení v podobě snahy o ukrytí cenného majetku v neklidných poměrech. Rovněž zakopání slavětického depotu můžeme snad vysvětlit spíše profánními důvody. Celkové složení tohoto hromadného nálezů i stav jednotlivých předmětů dovoluje uvažovat o železné výbavě jedné usedlosti. Jde víceméně o předměty funkční, zlomená šípovitá radlička šla po upevnění na dřevěnou násadu jistě používat i v tomto stavu. Výjimku v tomto ohledu tvoří fragment nůžek, již výše jsme ovšem naznačili možnost odlišné interpretace – nožík se zohýbaným řapem by pak představoval předmět rovněž v zásadě funkční. Pokud jsou tu dvojice totožných předmětů, tj. dvě velké radlice a dva malé srpy, je vždy jeden z nich opotřebován. Na druhou stranu není však opotřebování menší z radlic ještě natolik výrazné, aby vyžadovalo kovářský zásah, také nepravidelné ostří jednoho ze srpů nepředstavovalo úplné funkční znehodnocení; vysvětlení v podobě řemeslnického depotu je proto méně pravděpodobné. Část předmětů budí dojem obdobného zpracování; poměrně výjimečně utvářené upevňovací trny na obou menších srpech a na kose jsou v zásadě totožné. Lze si jistě dobře představit urychlené posbírání celého obsahu depotu v jedné domácnosti a ukrytí tohoto cenného souboru v době nebezpečí. Zda nalezené předměty tvořily výbavu usedlosti ležící za pravěkým valem na Holém vrchu u Albrechtic, je již pouze velmi volnou domněnkou.

Nově získané předměty ze Slavetic a Písku každopádně rozšiřují nejen naše znalosti o raně středověkém zemědělském nářadí, ale zvláště slavětický hromadný nález výrazně doplňuje počet známých depotů, tedy nálezů v českém raném středověku jen velmi ojedinělých.



Obr. 16. Raně středověké depoty železných předmětů v Čechách (publikované nálezy):

- 1 – Klapý; 2 – Lety u Dobřichovic; 3 – Mlékosrby;
4 – Plužná; 5 – Počaply; 6 – Praha-Horní Počernice;
7 – Prachovské skály; 8 – Semice; 9 – Slavětice;
10 – Smolnice

⁸ Základní literatura k jednotlivým depotům viz *Bartošková 1986; Lutovský 2001*. Nověji byl analyzován pouze depot z Mlékosrb (*Profantová – Kašpárek v tisku*), ze seznamu českých raně středověkých depotů byl pak jednoznačně vyloučen novověký nález z Kněžmostu (*Lutovský 2010*). Již v minulosti byla tato interpretace odmítnuta u nálezů z Líštan (*Bubeník 1987, 701*). Soupisy depotů jsou pochopitelně výrazně závislé na nálezových okolnostech. I ve výše uvedeném výčtu bychom tak jistě našli soubory, u nichž je interpretace v podobě depotu jen jednou z několika možností.

⁹ V Čechách jde především o uložení třmenů a železné misky v tělese hradby v Prachovských skalách (*Turek 1946, 148–153*).

LITERATURA

- Bartošková, A. 1986: Slovanské depoty železných předmětů v Československu. Studie Archeologického ústavu Československé akademie věd v Brně 13/2. Praha.
- Beneš, J. – Parkman, M. – Pták, M. – Šálková, T. 2010: Archeologický výzkum raně středověkého hradiště Na Jánu v Netolicích a objev zaniklé církevní architektury, *Archeologické výzkumy v jižních Čechách* 23, 191–204.
- Beranová, M. 1967: Hradištní nůžky v Československu, *Památky archeologické* 58, 571–579.
- Beranová, M. 1968: Hromadný nález ořebního náradí ze Smolnice a problematika oradla v Čechách v době hradištní, *Památky archeologické* 59, 519–542.
- Beranová, M. 1972: Slovanský hromadný nález ze Semic, *Archeologické rozhledy* 24, 629–643.
- Beranová, M. 1980: Zemědělství starých Slovanů. Praha.
- Beranová, M. 2005: Historie senoseče v Čechách podle archeologie, *Archeologie ve středních Čechách* 9, 9–65.
- Beranová, M. 2006: Způsoby obdělávání polí od pravěku do středověku, *Archeologie ve středních Čechách* 10, 11–110.
- Beranová, M. – Lutovský, M. 2009: Slované v Čechách. Archeologie 6.–12. století. Praha.
- Břicháček, P. 2007: Příspěvek k poznání nejstaršího slovanského osídlení jižních Čech. In: *Archeologie na pomezí. Archeologické výzkumy v jižních Čechách – Supplementum 4*. České Budějovice, 111–128.
- Bubeník, J. 1987: Andrea Bartošková, Slovanské depoty železných předmětů v Československu (recenze), *Archeologické rozhledy* 39, 700–702.
- Bubeník, J. – Pleinerová, I. – Profantová, N. 1998: Od počátků hradišť k počátkům přemyslovského státu, *Památky archeologické* 89, 104–145.
- Droberjar, E. 2002: Encyklopedie římské a germánské archeologie v Čechách a na Moravě. Praha.
- Dubský, B. 1949: Pravěk jižních Čech. Blatná.
- Friedrich, F. 1946: Staroslovanský hromadný nález v Letech u Dobřichovic, *Obzor prehistorický* 13, 39–44.
- Fröhlich, J. 1978: Albrechtice nad Vltavou, *Výzkumy v Čechách* 1975, 9.
- Fröhlich, J. – Lutovský, M. – Michálek, J. 2004: Raně středověké osídlení v povodí Blanice na Vodňansku a Protivínsku, *Archeologické výzkumy v jižních Čechách* 17, 207–229.
- Fröhlich, J. – Lutovský, M. – Parkman, M. 2002: Raně středověké osídlení v Písku a jeho okolí, *Archeologické výzkumy v jižních Čechách* 15, 117–138.
- Fröhlich, J. – Lutovský, M. – Jiřík, J. 2008: Raně středověké osídlení podél středního toku Vltavy, *Archeologické výzkumy v jižních Čechách* 21, 219–246.
- Havlice, J. 2004: Příspěvek k datování hradiště Holý vrch u Albrechtic nad Vltavou na Vltavotýnsku, *Archeologické výzkumy v jižních Čechách* 17, 53–63.
- Hejzdová, D. 1964: Přilba zvaná „svatováclavská“, *Sborník Národního muzea, řada A-Historie* 18, 1–106.
- Klíma, B. – Ptáček, L. – Stránský, K. 2008: Srpy velkomoravského hradiště v Mikulčicích a jejich kovářské zpracování – I, *Ve službách archeologie* 1/08, 255–270.
- Kuchyňka, Z. 1998: Hradiště Šance u Březnice a otázka Bozně, *Středočeský vlastivědný sborník – Muzeum a současnost* 16, 125–135.
- Lutovský, M. 2001: Encyklopedie slovanské archeologie v Čechách, na Moravě a ve Slezsku. Praha.
- Lutovský, M. 2010: Poznámka k „depotu“ z Kněžmostu, okr. Mladá Boleslav, *Archeologie ve středních Čechách* 14, 421–425.
- Lutovský, M. 2011: Jižní Čechy v raném středověku. Slovanské osídlení mezi Práchní a Chýnovem. Praha.
- Lutovský, M. – Michálek, J. 1999: Nové nálezy z hradiště u Libětic, okr. Strakonice, *Archeologické výzkumy v jižních Čechách* 12, 61–67.
- Michálek, J. – Lutovský, M. 2000: Hradec u Němětic. Sídlo halštatské a raně středověké nobility v česko-bavorském kontaktním prostoru. Strakonice–Praha.
- Píč, J. L. 1891: *Archaeologický výzkum ve středních Čechách*, *Památky archeologické* 15, 353–412, 481–520, 561–598, 633–656, 689–728.
- Poláček, J. 1981: Slovanské mohyly v prostoru Ledenice–Borovany. České Budějovice.
- Poláček, L. 2003: *Landwirtschaftliche Geräte aus Mikulčice*. In: *Studien zum Burgwall von Mikulčice* 5. Brno, 591–709.
- Profantová, N. – Kašpárek, F. v tisku: Depot železných předmětů z Mlékosrb, okr. Hradec Králové, a další blízké nálezy z východních Čech, *Východočeský sborník historický* 21.
- Waldhauser, J. 2001: Encyklopedie Keltů v Čechách. Praha.
- Turek, R. 1946: Prachovské skály na úsvitě dějin. Výzkum hradiště a pohřebišť z VI.–X. věku. Praha.
- Turek, R. 1963: Pravěk Březnicka a jeho muzejní obraz, *Časopis Národního muzea* 132, odd. věd společenských, 220–221.

A HOARD OF IRON OBJECTS FROM SLAVĚTICE, ČESKÉ BUDĚJOVICE DISTRICT

On new finds of early medieval agricultural implements in South Bohemia

The authors present two new finds of early medieval agricultural implements which were discovered with the help of metal detectors in a forested area between Písek and Týn nad Vltavou (Fig. 1). In the case of the find from Slavětice, it is obviously a hoard. The other find is represented by an isolated ploughshare (cadastral area of Písek), which was, however, found on a steep slope, unsuitable for the foundation of a human settlement or for a field, so also in this case, it is possible to speculate about its intentional deposition. The hoard from Slavětice (Fig. 1:1; 2) consists of nine objects: two larger symmetrical ploughshares, a small arrow-shaped (oar-shaped) ploughshare, a short scythe, one larger and two smaller sickles, a half of spring scissors (possibly a smaller knife with a long tang?), and a chain link (Fig. 3–8). The total weight of all the objects after conservation is 2311 g. The separately found symmetrical ploughshare from Písek (Fig. 1:2; 9; 10) weighs 693 g. A remarkable part of the hoard is the arrow-shaped (oar-shaped) ploughshare (Fig. 5:2; 11) which represents a unique find, with a small number of more or less distant analogies (Fig. 12; 13; Beranová 1980, 181–183). The two identical smaller sickles without a shouldered tang (Fig. 7) are also very interesting; their vertically forged fixing studs are a unique feature. Their ends are identical with the end of the scythe, so all these implements might be products of one blacksmith who attached them to the shaft in the same fashion (Fig. 14).

The new finds from Slavětice and Písek do not allow us to carry out their unquestionable chronological classification within the framework of the Early Middle Ages. Considering the – unfortunately also unclear – dating of the majority of hoards of iron implements in the Czech lands – we can mainly speculate about the 9th century. The sites, where these discoveries were made, are situated in an area which had been quite intensively settled in the earlier phases of the Early Middle Ages (Fröhlich – Lutovský – Parkman 2002; Fröhlich – Lutovský – Jiřík 2008). In the case of the Slavětice hoard, the closest site is the hill fort of Holý vrch (cadastral area of Albrechtice nad Vltavou, Fig. 2:2) which is about 800 to 900 m distant and which was probably founded in the Bronze Age. This site was probably only secondarily used in the Early Middle Ages.

The total composition of the hoard from Slavětice and the state of preservation of the objects allow us to speculate about iron implements belonging one household. Most of these tools are functional. When there are pairs of similar objects, e.g. two big ploughshares and two small sickles, only one of them is worn out. On the other hand, the wear is not so serious that it would require the intervention of a blacksmith. The interpretation as a craftsman's hoard is therefore less likely. It is, however, easy to imagine that the precious iron objects belonging to one household were quickly gathered and hidden in time of danger.

The newly acquired objects from Slavětice and Písek enlarge our knowledge of early medieval agricultural implements. The discovery made in Slavětice also significantly complements the number of known hoards which are rather unique in the Czech Republic (Fig. 16).

Fig. 1. Locations of new finds of early medieval agricultural implements between Písek and Týn nad Vltavou: 1 – Slavětice, 2 – Písek. Left: position on the map of the Czech Republic

Fig. 2. Detail of a map showing the approximate locations of the Slavětice hoard (1) and of the two nearest sites with early medieval settlement activity in the prehistoric hill forts of Holý vrch near Albrechtice (2) and U sv. Anny near Týn nad Vltavou (3)

Fig. 3. Hoard of iron implements from Slavětice

Fig. 4. Slavětice, hoard. Larger socketed ploughshare

Fig. 5. Slavětice, hoard. 1 – smaller socketed ploughshare; 2 – small arrow-shaped ploughshare

Fig. 6. Slavětice, hoard. 1 – large sickle; 2 – short scythe

Fig. 7. Slavětice, hoard. 1, 2 – smaller sickles

Fig. 8. Slavětice, hoard. 1 – fragment of scissors/small knife (?); 2 – small hook/chain link

Fig. 9. Western edge of the Písek mountains with the place of discovery of the iron ploughshare (cadastral area of Písek)

Fig. 10. Písek. Socketed ploughshare

Fig. 11. Slavětice, hoard. Small arrow-shaped ploughshare, upper and lower side. Real size

Fig. 12. Arrow-shaped (oar-shaped) ploughshares: 1 – Slavětice; 2 – Gajary-Stolička (Slovakia); 3 – Přerov; 4 – Dabergotz (Germany). 1–3 iron, 4 wood

Fig. 13. Wooden plough from Dabergotz (Germany) with a wooden oar-shaped ploughshare

Fig. 14. Slavětice, hoard. Similarly fashioned tangs of the scythe (bottom) and the two smaller sickles

Fig. 15. Slavětice, hoard. Blunt point of the large sickle

Fig. 16. Early medieval hoards of iron objects in Bohemia (published finds)

JIRÍ FRÖHLICH
ERBENOVA 1546, 397 01 PÍSEK
jiri@froll.cz

MICHAL LUTOVSKÝ
ÚSTAV ARCHEOLOGICKÉ PAMÁTKOVÉ PÉČE STŘEDNÍCH ČECH, NAD OLŠINAMI 3/448, 100 00 PRAHA 10
michal.lutovsky@uappsc.cz