

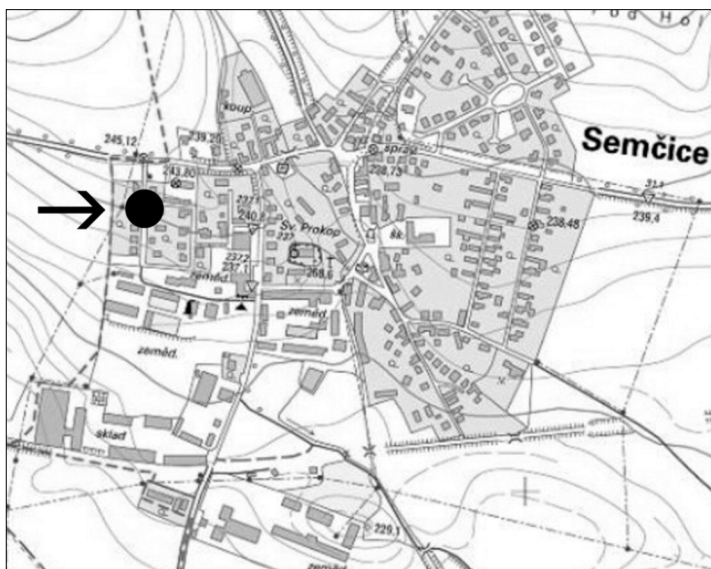
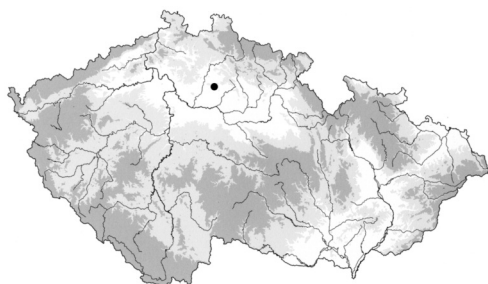
## BIRITUÁLNÍ HROBY ZE STARŠÍ DOBY ŘÍMSKÉ V SEMČICÍCH, OKR. MLADÁ BOLESLAV

Eduard Droberjar – Jiří Waldhauser

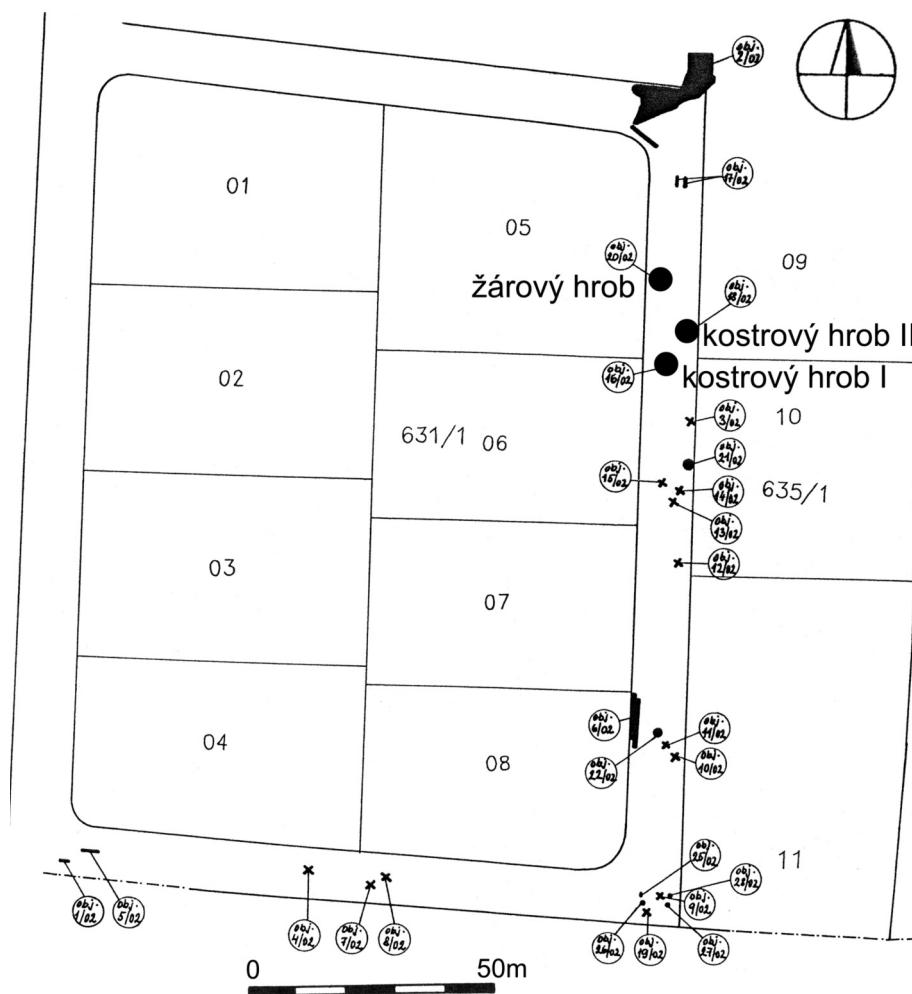
### ÚVOD

V posledních letech přibývá mnoho nových nálezů z doby římské, a to z regionů jak více, tak i méně prozkoumaných. K těm více probádaným patří nepochybně Pojizeří, resp. Mladoboleslavsko. Mnohé objevy učiněné v minulosti (souhrnně Waldhauser – Košnar 1997) nebo v současnosti (detektorové nálezy z činnosti Mladoboleslavského muzea, získávané zejména péčí F. Krásného) svědčí o intenzivním labsko-germánském osídlení v průběhu celé doby římské. Nové detektorové nálezy ze sídlišť a ojedinělé hrobové celky dovolují nahlédnout i do struktury společnosti a do problematiky dálkových kontaktů. Ačkoli dosud z Pojizeří postrádáme germánské pohřebiště, je zřejmé, že takový typ lokalit se musí, resp. musel v tomto regionu vyskytovat. Určitým povzbuzením je nález skupiny hrobů ze Semčic.

Během sledování stavebních prací (výstavba rodinných domků) na západním okraji intravilánu obce Semčice v poloze „U Okálů“ (obr. 1) se v roce 2002 podařilo prozkoumat na ppč. 631 celkem 28 objektů mladšího zemědělského pravěku (neolit: kultura s vypíchanou keramikou a lengyelská kultura, doba bronzová: lužická kultura; Waldhauser 2004). Tři z nich (všechny hroby) byly mladší a náleží do starší doby římské. Dva kostrové hroby a jeden hrob žárový (obr. 2) se našly koncentrované v jednom malém prostoru (kostrové hroby vzdáleny od sebe jen 7 m a kostrový hrob II byl od žárového hrobu vzdálen 12 m). Je otázkou, zda můžeme hovořit o pohřebišti, když kostrové hroby jsou asi o jeden a půl století starší než hrob žárový. Nevíme ovšem, zda žárových hrobů nemohlo být více, resp. zda nemohly existovat starší žárové hroby, než je dosud jediný odkrytý hrob ze Semčic, který lze datovat do druhé poloviny 2. století. V každém případě skupina tří hrobů ze starší doby římské (zejména cizorodý inventář bohatého žárového hrobu) představuje velice zajímavý soubor.



**Obr. 1.** Semčice, okr. Mladá Boleslav. Poloha hrobů ze starší doby římské v intravilánu obce. Vlevo: poloha lokality na mapě ČR



**Obr. 2.** Semčice, okr. Mladá Boleslav. Kostrové hroby I–II (obj. 16/02 a 18/02) a žárový hrob (obj. 20/02)

## SOUPIS HROBŮ A NÁLEZŮ

### Kostrový hrob I (obj. 16/02) – obr. 3

Objekt s lidskými kostmi byl znatelný v profilu rýhy od autobagru. Po začišťení se podařilo zjistit západní polovinu nepravidelného objektu s tmavě hnědou až hnědočernou uloženinou, a to v hloubce pod 35 cm hnědé ornice. Podložní tvořila žlutohnědá sprašovitá zemina. Přesný tvar hrobové jámy se nepodařilo určit. Ve výplni se našla keramika a silex, které pravděpodobně netvořily inventář hrobu. Po začišťení byly v hloubce 20 cm odkryty pozůstatky kostry (horní část) uložené v anatomické poloze a orientované ve směru Z–V. Za lebkou (4 cm nade dnem) byla zjištěna spona (1) a další předmět – břitva (2) – spočíval v místech nezachovalé levé paže.

#### Nálezy:

1. Mosazná spona s očky typu Almgren 45, celá zachovalá. Výzdoba rytými liniemi v podobě trojúhelníku na nožce a razidlem („Stanzverzierung“) na lučíku, uzlíku Obr. 3:1.

2. Železná lunicovitá břitva typu von Müller B1, zkorodovaná, zčásti na břitvu olámaná. D. 96 mm; š. 36 mm. Obr. 3:2.

**Uložení:** Muzeum Mladoboleslavsko, př. č. 65/02.

**Antropologie:** pravděpodobně muž?, maturus II–senilis (45–60 let)

### Kostrový hrob II (obj. 18/02)

Objekt se projevoval velmi málo čitelným zbarvením výplně, kterou tvořila hnědá zemina promíšená kousky žlutky. Po začišťení byl patrný obrys části obdélníkovité hrobové jámy (šířka 85 cm), na jejímž dně v hloubce 40 cm (v podloží) spočívaly holenní kosti a prstní články obou končetin. Podle nich a orientace hrobové jámy byla kostra orientována jako v prvním hrobě, tj. Z–V. U pravé patní kosti ležela ostruha (1). Ostatní část hrobu byla porušena, resp. zničena.

#### Nálezy:

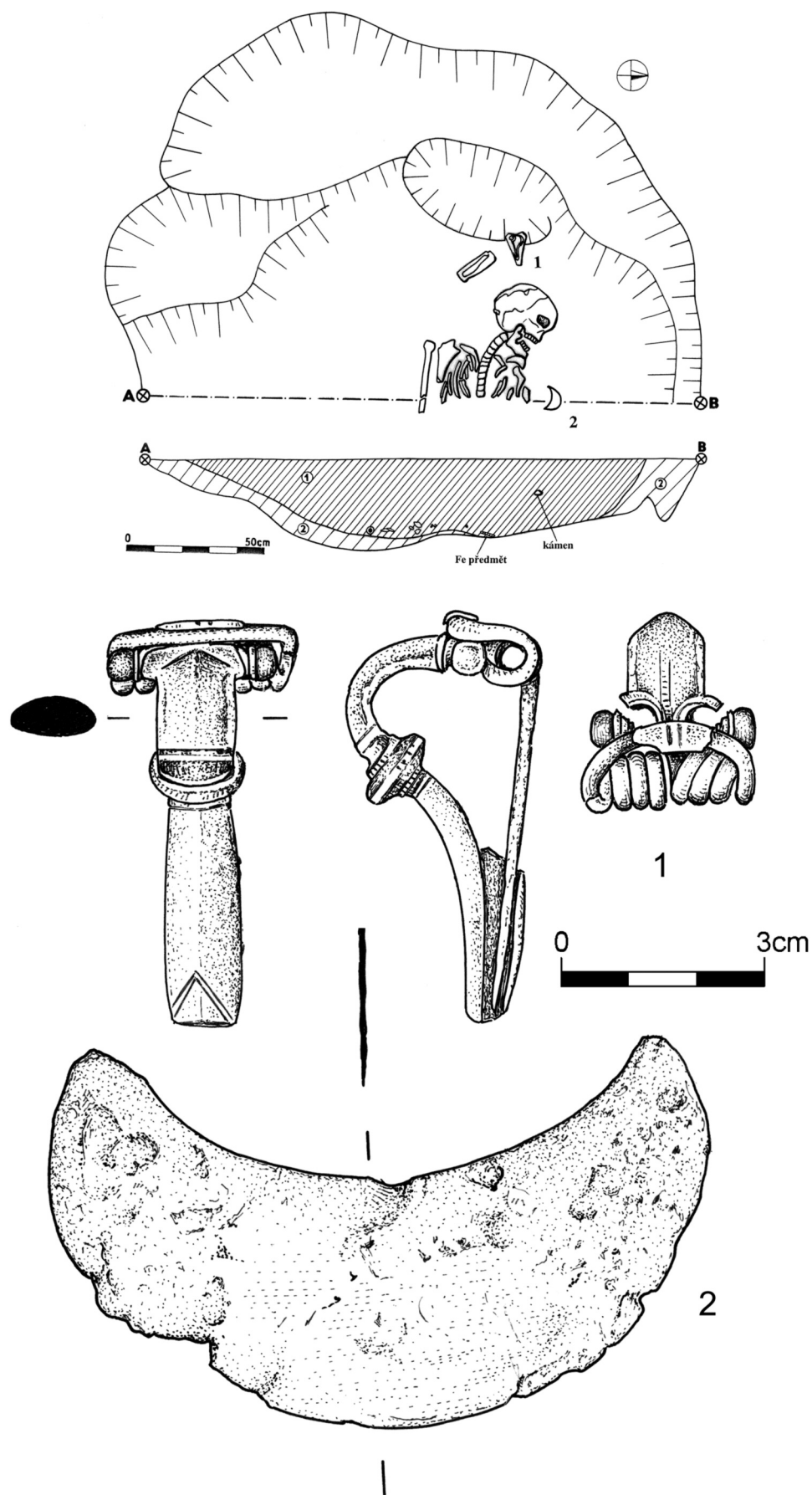
1. Bronzová destičkovitá ostruha typu Jahn 20. Trojúhelníkovité destičky jsou zdobeny rytými liniemi v motivu trojúhelníku, na vývalku puncováním. D. 31 mm. Obr. 4.

**Uložení:** Muzeum Mladoboleslavsko, př. č. 65/02.

**Antropologie:** muž?, juvenis (15–17 let)

### Žárový hrob (obj. 20/02) – obr. 5; fototab. 19:B-1

Tento objekt byl zachycen při revizní skrývce buldozerem v hloubce 35 cm pod současným povrchem jako tmavě černé kruhové zbarvení se zlomky keramiky. Pravděpodobně již v minulosti byl poškozen orbou. Při následném začišťení v úrovni 40 cm pod povrchem se rýsoval nepravidelný čtvercovitý tvar (45 × 50 cm), v jehož SV lalo-



**Obr. 3.** Semčice, okr. Mladá Boleslav. Kostrový hrob I. 1 mosazná spona s očky, 2 železná břitva

kovitým rohu bylo patrné dno hliněné nádoby (1) se zbytky kremace. Křídově zbarvené přepálené kosti o rozměrech někdy až 20 mm (většinou 3–5 mm) tvořily spolu s hnědou zeminou výplň nádoby. Čtvercovitá hrobová jáma byla zapuštěna (max. 5 cm) do žlutého sprašového podloží a její výplň tvořila černohnědá kompaktní zemina. Uprostřed ní byl patrný ovál zeminy rezavé barvy. Na dně popelnice (1) byly zjištěny rozptýlené, většinou přepálené nebo žárem poškozené kovové předměty (2–10), hřeben (11) ležel ve zlomcích uprostřed urny.

#### Nálezy:

1. Popelnice: fragmenty ze spodní části nádoby neurčitelného tvaru. Materiál: jemně zrnitý, povrch: hladký, šedohnědý. Pd=105 mm. *Obr. 5:1.*
2. Stříbrná spona typu Almgren 41, var. Schuster Z. Celá zachovalá bez jehly. Zdobena dvěma rytými trojúhelníky s raženými kroužky a razídkem („Stanzverzierung“). D. 37 mm, š. 30 mm. *Obr. 5:3.*
3. Fragment stříbrné spony pravděpodobně také typu Almgren 41, var. Schuster Z(?). Zdoben dvěma rytými trojúhelníky s raženými kroužky a razídkem („Stanzverzierung“). Š. 30 mm. *Obr. 5:4.*
4. Bronzová spona s válcovitou hlavicí typu Almgren 124, celá zachovalá. D. 25 mm. *Obr. 5:2.*
5. Stříbrný hadovitý náramek s kruhovou plochou „zapínací“ destičkou s průřezem v podobě písmene T, „zapínacím“ T-zakončením a fragmentem kruhové destičky s granulovanými zrnky, která byla původně nasazena

na zapínacím systému.<sup>1</sup> Dochovaly se tři fragmenty. Hadovitě stočený náramek byl na horní straně zdoben puncovanými liniemi. D. 63 mm (delší fragment i s destičkou); 20 mm (menší fragment); d. zdobené destičky 15 mm; ø destičky 17 mm. *Obr. 5:5–6; fototab. 19:B.*

6. Fragment bronzového předmětu zdobeného příčnými a podélnými žebry, velmi pravděpodobně z náramku se štítkovitými konci („Schildkopfarmring“), silně poškozen a deformován. D. 19 mm. *Obr. 5:9.*

7. Stříbrná esovitá záponka k náhrdelníku typu von Müller B, var. Kokowski B1, jeden konec odlomen, druhý zdoben granulovanými zrnky. Uprostřed uzlík s natavenou stříbrnou kuličkou. Rozměry: 12 × 14 mm. *Obr. 5:10.*

8. Bronzová jehlice s kulovitou hlavicí typu Beckmann 48, zachovalá ve čtyřech fragmentech. D. 72 mm. *Obr. 5:8.*

9. Bronzová jehla s ouškem, celá zachovalá, částečně ohnutá. D. 113 mm. *Obr. 5:7.*

10. Tři slitky stříbra, z toho jedna kulička. Dva větší fragmenty mohou být ze spony (č. 3). D. 27 a 16 mm. *Obr. 5:11–12.*

11. Jednodílný kostěný hřeben typu Thomas A I (Teuber E I). Žárem deformovaný, prohnutý. Výzdoba kroužků s tečkou uprostřed, na obou stranách (na jedné zachováno kroužků šest, na druhé pouze jeden). D. 58 mm (d. v deformaci 45 mm). *Obr. 5:13.*

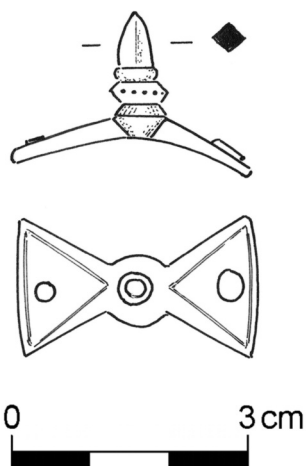
**Uložení:** Muzeum Mladoboleslavska, př. č. 65/02, inv. č. 34070.

**Antropologie:** ?, dospělý jedinec

## ROZBOR NÁLEZŮ Z KOSTROVÝCH HROBŮ

V hrobě I (*obr. 3*) se našly dva artefakty (labsko-germánská spona s očky a břitva), z hrobu II se podařilo vyjmout jen jeden předmět (ostruhu). Ačkoli oba hroby byly zachráněny jen z části, je pravděpodobné, že mohly obsahovat více nálezů. Obzvláště hrob II, s malou odkrytou dolní partií hrobové jámy, ve které spočíval poměrně luxusní předmět v podobě bronzové ostruhy, mohl být vybaven dalšími milodary.

**Spona s očky typu Almgren 45.** Tato spínadla patří mezi vůdčí typy fáze B1b. Někdy jsou označovány jako tzv. české spony s očky, pro jejich velkou koncentraci právě na území Čech, kde pravděpodobně byla vyráběna (*Motýková-Šneidrová 1965, 113–116; Cosack 1979, 59–63, Karte 13; Droberjar 1999, 73–75; Kunow 2002, 66, 68, Abb. 269, 271; Mączyńska 2004, 211–212, 216, Karte 1*). Nález spony typu A. 45 z prvního kostrového hrobu v Semčicích (*obr. 3:1*) má nejbližší analogii v kostrovém hrobě v Kropáčově Vrutici (*Piř 1905, tab. LVI:13*).



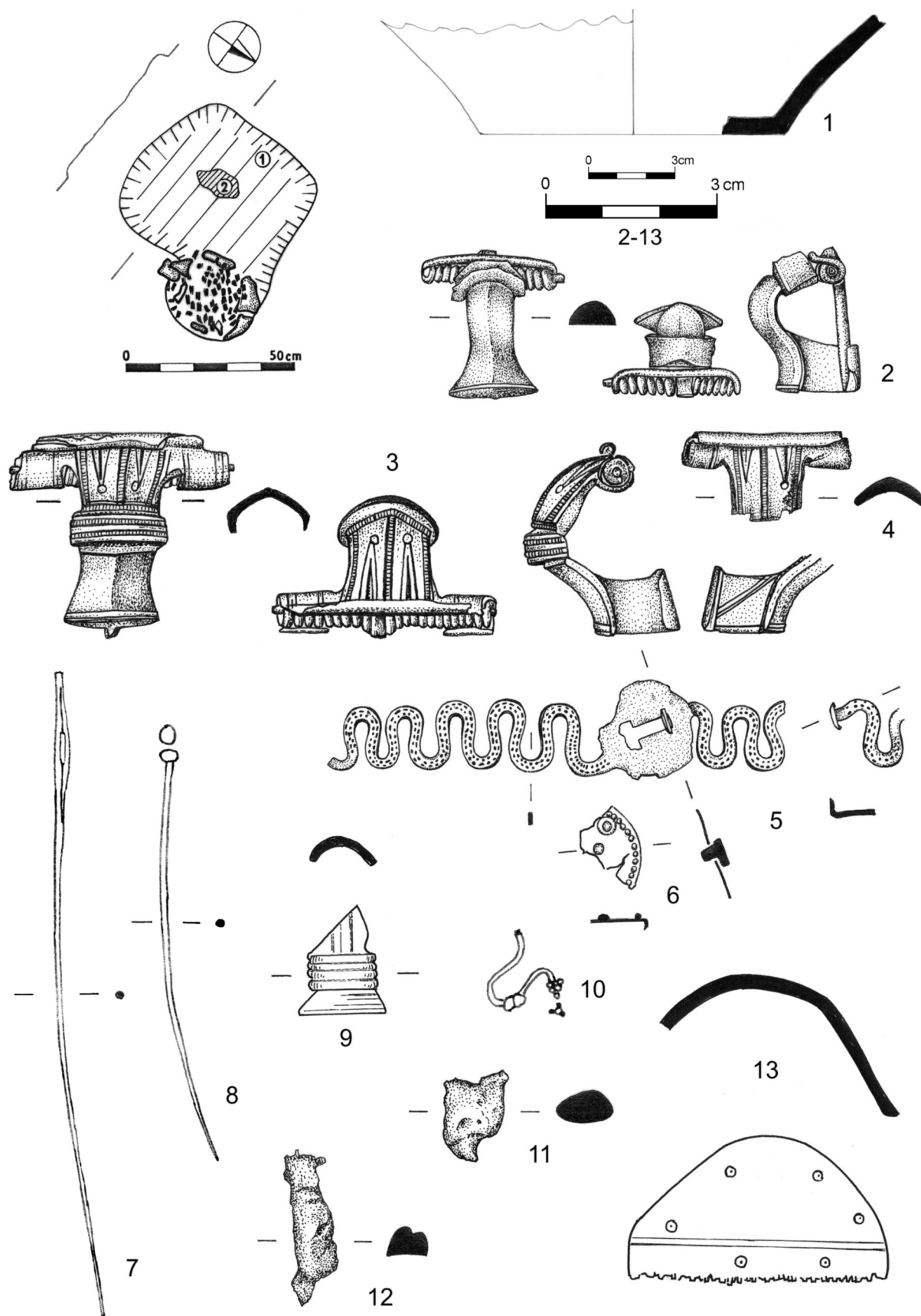
**Obr. 4.** Semčice, okr. Mladá Boleslav. Kostrový hrob II. Bronzová ostruha

**Břitva typu von Müller B1.** V hrobě I se spolu se sponou s očky našla železná břitva (*obr. 3:2*) typu B1 (*von Müller 1957, 45–46*) nebo typu D-P 15a s vykrojenou vnitřní částí (*Droberjar 1999, 113, Abb. 26:15 vlevo*). Mají nejčastěji délku kolem 10 cm. Obdobné nástroje známe v českých hrobových nálezích starší doby římské zejména jako výbavu mužských pohřbů a bojovníků z fází B1a–b (*Droberjar 1999, 118; Preidel 1930, I, 257–258, Abb. 295*).

**Ostruha typu Jahn 20.** Jediný milodar v hrobě II byla bronzová ostruha (*obr. 4*) Jahnova typu 20<sup>2</sup> (*Jahn 1921, 26, Abb. 20*). Bronzové ostruhy jsou ve starší (časné) době římské u polabských Germánů na území Čech poměrně vzácné. Kromě Semčic je známe pouze v jednom kostrovém hrobě, a to bohatém hrobě č. IV z Prahy-Bubenče, kde byly dva exempláře (*Novotný 1955, 247, 252, obr. 10*). Ostatní nálezy pocházejí ze žárových hrobů: Třebusice,

<sup>1</sup> Stříbrná kruhová destička zdobená granulací se během povodní v roce 2002 ztratila v Archeologickém ústavu AV ČR v Praze, kde byla společně s dalšími kovovými artefakty na konzervaci. Zachovala se jen její fotografie pořizená spolu s dalšími předměty uvnitř urny (*fototab. 19:B-1*).

<sup>2</sup> Někdy v literatuře uváděno jako typ Jahn 23 (např. *Droberjar 2006, 642*).



**Obr. 5.** Semčice, okr. Mladá Boleslav. Žárový hrob wielbarské kultury. 1 keramika; 2, 7–9 bronz; 3–6, 10–12 stříbro; 13 kost

hr. 629 (v hrobě pouze ostruha) a hr. 781 (spolu se železnou ostruhou) a Zliv (*Schulz 1885*, tab. IV:22). Všechny hrobové celky s těmito ostruhami lze datovat do fází B1a a B1b (*Droberjar 2006*, 642, 643, obr. 32:2–3,5,8).

## ROZBOR NÁLEZŮ ZE ŽÁROVÉHO HROBU

Ke zcela výjimečným hrobovým celkům v našem prostředí, a to nejen ve skladbě některých luxusních předmětů, ale zejména kvůli své provenienci, patří žárový hrob ze Semčic (*obr. 5; fototab. 19:B*). Byl velmi silně porušen a z hliněné popelnice se našla jen spodní část. V ní spočivaly stříbrné a bronzové artefakty a kostěný hřeben. Většina předmětů, jak dále ukážeme, má cizí, východogermánský původ.<sup>3</sup> Samu popelnici je velmi obtížné klasifikovat, a to nejen z důvodu neprůkazného materiálu (zejména úprava povrchu), ale hlavně proto, že neznáme celý tvar. Nejdůležitějšími předměty jsou spony a šperk (náramek, resp. náramky), které lze zařadit mezi typické nálezy wielbarské kultury.

**Spony typu Almgren 41.** Dvě stříbrné spony s krytem nebo schránkou vinutí („Rollenkappenfibeln“, „zapinkikapturkowe“, „spring-coverbrooches“) Almgrenova typu 41 (*Almgren 1923*, 17–19, Taf. II:41), jedna celá zachovalá (*obr. 5:3*) a druhá ve zlomku (*obr. 5:4*) náleží mezi charakteristická východogermánská spínadla. Jejich typologickému zpracování a chronologicko-geografickému vyhodnocení se v posledních letech detailně věnovali J. Schuster (2005, 131–150; *týž 2006*) a M. Mączyńska (2006). Jan Schuster (*tamtéž*) je člení do několika variant, a to podle tvaru písmen (I, X, Y, Z), kterým se podobají. Jednotlivé varianty pak reprezentují nejen výrobky různých řemeslnických dílen, ale také lokální formy vznikající v různých regionech. Semčické spony patří k Schusterově variantě Z. Právě tato varianta je příznačná pro wielbarskou kulturu (*Schuster 2005*, 143–144, Abb. 50–51; *týž 2006*, 109, 110, 111–112, ryc. 10 a 12). Chronologicky je můžeme zařadit hlavně do přechodného stupně B2/C1, tedy do doby největšího rozkvětu wielbarské kultury (*Mączyńska 2009*, 39, 40, 265–266, Fundliste 5, Abb. 15). V některých případech jsou datovány do B2/C1–C1a (*Cieśliński 2010*, 54, 131, Abb. 34). Stříbrné spony typu A. 41, var. Z, nalezené v Semčicích, jsou dosud nejjihnějším a tedy nejvzdálenějším nálezem těchto spon, jejichž hlavním teritoriím rozšíření je Pomoří v severním Polsku, zejména oblast kolem dolního toku řeky Visly. Zcela ojediněle se vyskytují ve Spolkové zemi Meklenbursko-Severní Pomořansko (*Mączyńska 2006*, 167, 174–175, ryc. 7).

**Spona s válcovitou hlavicí Almgren 124.** Drobná a celá zachovalá bronzová spona (*obr. 5:2*) Almgrenova typu 124 (*Almgren 1923*, 59–61, Taf. VI:124) patří rovněž mezi wielbarské artefakty (*Mączyńska 2009*, 54, 55, 275–281, Fundliste 12, Abb. 22). Wielbarské spony byly vyráběny z bronzu, výjimečně i ze stříbra (*Skorupka 2004*, 26, ryc. 56). Tato spínadla náleží hlavně do stupně B2, resp. fází B2b a B2c (*Godłowski 1974*, 24). Podle některých nálezů je lze datovat i do B2/C1, jak potvrzuje např. celek z lokality Gostkowo, hr. 23 (*Kurpiewski 2008*, 39, 115, tabl. 23:4), kde A. 124 doprovázely další dvě spony zhotovené v tzv. barokním stylu. Rovněž na pohřebišti Linowo, hr. 17 (*Bokinić – Sosnowski 2001*, 148, 149, ryc. 2:10) byla v hrobovém celku spona A. 124 spolu se spínadly A. 96 typickými pro B2/C1. Z Čech známe kromě Semčic jen jeden bronzový exemplář A. 124 z Třebusic, hr. 483 (nepubl.). Další spona z Postoloprť je železná (*Svoboda 1948*, 95, 96, obr. 14:5) a M. Mączyńska (2009, 277) ji řadí rovněž k typu Almgren 124.

**Hadovitý náramek.** Nejskvostnějším nálezem v semčickém žárovém hrobě je stříbrný hadovitý náramek (*obr. 5:5–6; fototab. 19:B-2*). Jedná se o první nález svého druhu v Čechách a u polabských Germánů vůbec. Zachoval se neúplný ve třech fragmentech, s upínací i ozdobnou krycí destičkou. Tyto náramky („Wellenarmringe“: *Blume 1912*, 85) jsou příznačné pro wielbarskou kulturu, známe je hlavně z bohatých ženských kostrových hrobů (někdy byly dva kusy v jednom hrobě a často ještě společně s náramky se štítkovitými konci): Gronowo, hr. 22/4 (*Wotągiiewicz 1974*, 140, ryc. 5:11–12); Grzybnica (*Kokowski 2004*, 226, ryc. 2); Wekllice, hr. 26B a hr. 208 (*Natuniewicz-Sekuła – Okulicz-Kozaryn 2011*, 197, 270, pl. XI:6–7; LXXXIV:7–8; CCXXII:11–12; CCXXXVIII:10–11); Kowalewko, hr. 34 a hr. 165 (*Skorupka 2001*, 274, 314, Taf. 9:7–8; 49:5–6). Byly zhotovovány hlavně ze stříbra, ojediněle z bronzu a mají zdobené krycí kruhové destičky (*Skorupka 2004*, 32–33, ryc. 114–117). Z teritoria wielbarské kultury je jich známo více než dvě desítky (*Grabarczyk 1983*, 19, 47, 54, mapa II, tabl. IX:G). Mimo tuto oblast se nevyskytují, náramek ze Semčic je dosud vzácnou výjimkou. Hadovité náramky jsou typické pro stupeň B2/C1 (*Wotągiiewicz 1981b*, 146, tabl. XXIII:76; *Skorupka 2001*, 149–150).

**Náramek se štítkovitými konci („Schildkopfarmring“).** Malý deformovaný fragment bronzového předmětu (*obr. 5:9*) je možno považovat za část náramku se štítkovitými konci (*Wójcik 1982*). Podle profilace zakončení by mohl mít nejbližší k náramkům typu Wójcik II (*Skorupka 2001*, 381, tabl. 116:4–5; *týž*

<sup>3</sup> Za konzultaci nad wielbarskými nálezy ze žárového hrobu děkuji Dr. Jacku Andrzejowskému (PMA Warszawa).

2004, 30, ryc. 188/109). Fragmenty těchto náramků (všechny stříbrné) jsou z Čech doloženy, a to z lokalit Třebusice, hr. 718 a další dva fragmenty z rozrušených hrobů (*Droberjar 2005*, 103, 105, 109, obr. 2:7; 6:1–3; 10:1) a Plotiště nad Labem, ojedinělý nález na pohřebišti (*Rybová 1980*, 165, Abb. 11). Třebusický hrob č. 718 byl již před časem označen jako pohřeb ženy s wielbarskými milodary z období přechodného stupně B2/C1 (*Droberjar 2005*). V posledních letech přibyly nové nálezy těchto náramků, zejména stříbrné fragmenty ze dvou žárových pohřebišť: jeden z Pňova<sup>4</sup> a tři z Jevíčka<sup>5</sup> (*Droberjar – Vích 2011*, 29, 31, 33, obr. 6:1–2).

**Esovitá záponka typu Kokowski B1.** Fragment stříbrné záponky k sepínání náhrdelníků, který tvořil inventář semčického žárového hrobu, byl zdoben granulací (*obr. 5:10*). Obdobné nálezy řadí A. Kokowski (1997, 660, 661, Abb. 7a) k typu B1 (např. *Kmieciński 1962*, 128–129, ryc. 11). Spolu s esovitými záponkami se zpravidla v kostrových hrobech objevují i korále. Možná i v tomto hrobě se původně nacházely. Pokud byly ovšem z jantaru, pak na hranici zcela shořely.

**Jehlice typu Beckmann 48 a jehla.** Dalšími předměty v semčickém žárovém hrobě jsou bronzová jehlice s kulovitou hlavicí a šicí jehla. Jehlici lze přiřadit k typu Beckmann 48, které se vyskytují hlavně ve středoevropském barbariku (*Beckmann 1966*, 23, Taf. 16). Obdobné jehlice jsou datovány hlavně do stupně B2, ale známe je i z B2/C1 (*Skorupka 2011*, 151; *Wołagiewicz 1974*, 144, ryc. 8:4). Společný výskyt jehlice a jehly je zaznamenán v mnohých wielbarských hrobech, a to jak ženských (např. *Wołagiewicz 1974*, 140, ryc. 5:15–16; *Andrzejowski – Martens 1996*, 33, Pl. III:163; *Pietrzak 1997*, 112, 171, 175, Taf. XIV:64/5–6; LXXIII:7–9; LXXVII:3–4; *Skorupka 2001*, 387, tabl. 122:3–4), tak i mužských: např. Gronowo, hr. 22/3 (*Wołagiewicz 1974*, 144, ryc. 8:4–5), Pruszcz Grański, hr. 151 (*Pietrzak 1997*, 153, Taf. LV:7–8), Kowalewko, hr. 358 (*Skorupka 2001*, 376, tabl. 111:7–8).

**Hřeben typu Thomas A I.** Posledním a jediným nekovovým předmětem v žárovém hrobě je kostěný jednodílný zdobený hřeben (*obr. 5:13*). Byl poškozený (vylámané zuby) a deformovaný (prohnutý). Podle třídění S. Thomasové (1960, 56–57) patří k typu A I a podle S. W. Teubera (2005, 201, 305, Taf. 5:1–2) k typu E I (výzdobný motiv „d“: horizontální rýhy a kroužky). Tyto hřebeny jsou rozšířeny nejen u polabských Germánů (*Thomas 1960*, 59), známe je rovněž z českých nálezů starší doby římské (*Droberjar 1999*, 123, 359, Taf. 57:80/1), ale nacházejí se také v przeworské a wielbarské kultuře (*Skorupka 2001*, 161, 162). Analogický hřeben Teuberova motivu „d“ lze najít např. na wielbarském pohřebišti v Kowalewku, hr. 240 (*Skorupka 2001*, 339, tabl. 74:240/5), který je datován do přechodného stupně B2/C1 (*o. c.*, 70). Většina hřebenů uvedeného typu byla používána hlavně ve stupních B2 a B2/C1 (*Teuber 2005*, 220–221, Abb. 28), některé i v B2/C1–C1a (*Cieśliński 2010*, 93, Taf. 47:IX/6).

## INTERPETACE HROBŮ

Oba kostrové hroby v Semčicích byly nalezeny velmi blízko od sebe (jen 7 m). Ačkoli nevíme, zda počet dvou kostrových hrobů je na této lokalitě konečný, je zřejmé, že jde o skupinu, kterou známe i na jiných českých nalezištích stupně B1 v počtu dva až čtyři (*Droberjar 2006*, 650). Kostrové hroby ze Semčic lze tedy datovat do stupně B1, resp. do fáze B1b. Právě z tohoto období se v Čechách v rámci starší doby římské nachází nejvíce kostrových hrobů: celkem 31 + nyní dva ze Semčic (*Lichardus 1984*, 48–52; *Droberjar 2006*, 650–652, 695–697, tab. 3; *týž 2011a*, 14, Abb. 1). Nejblíže k semčickým hrobům se vyskytují (v časovém rozpětí B1a–B1b) kostrové hroby na lokalitách Kropáčova Vrutice a Straky (*Droberjar 2006*, 681, obr. 62). Zatímco v Kropáčově Vrutici byl pouze jeden hrob, ve Strakách se našly hroby tři (*o. c.*, 695, 696).

Semčické hroby byly orientovány ve směru Z–V. Tato orientace je také v Čechách doložena (např. Kropáčova Vrutice, Býčkovice, Noutonice – hroby 6 a 7, Poplze), nicméně vyskytuje se i orientace jiná (S–J, SV–JZ, J–S, JZ–SV; *Droberjar 2006*, 651, tab. 3). Pokud sledujeme orientaci pohřbených v rámci jednotlivých skupin hrobů a máme-li k tomu patřičné údaje, pak tři hroby ve Strakách byly orientovány jednotně (S–J), tři hroby v Noutonicích odlišně (2× Z–V, 1× J–S) a u ostatních chybějí data (*tamtéž*).

Při sledování uložení předmětů v hrobech zaujme zejména spona za hlavou v semčickém hrobě č. I (*obr. 3*). I když většina kostrových hrobů byla nalezena v hlubší minulosti, a tudíž postrádáme podrobnou dokumentaci, spona za hlavou nebyla dosud v Čechách pozorována. Může ovšem jít o posun artefaktu v rámci tzv. postdepozičních procesů.

<sup>4</sup> Detektorový nález z roku 2009 z prostoru žárového pohřebiště (nepubl., soukromá sbírka).

<sup>5</sup> Dva fragmenty publikované a jeden z detektorového průzkumu v roce 2011 nepublikovaný.

V kostrových hrobech ze Semčic byli pochováni pravděpodobně muži (jeden starší a druhý velmi mladý; viz Příloha). Zatímco kostrové hroby vykazují rysy labsko-germánského kulturního okruhu, hrob žárový je téměř o jedno a půl století mladší, náleží do přechodného stupně B2/C1 a lze jej přiřadit k wielbarské kultuře. Nabízí se tedy otázka, zda tři birituální hroby ze Semčic byly pouze ojedinělé, a tudíž mezi nimi neexistovala kontinuita, nebo zda na lokalitě může být více labsko-germánských hrobů z delšího časového úseku (např. B1–B2/C1 nebo B2–B2/C1, event. mladší). Tuto otázku nelze zodpovědět z důvodu malé prozkoumané plochy.

## GÓTSKÉ ŽENY VE STŘEDNÍCH ČECHÁCH?

**Semčice a Třebusice: dva hroby wielbarské kultury.** Žárový hrob ze Semčic je prvním jistým hrobovým celkem wielbarské kultury na území Čech. Druhým wielbarským hrobem by mohl být celek z Třebusic, hr. 718 (*Droberjar 2005*), který obsahoval tři spony v tzv. barokním stylu, stříbrný náramek se štítkovitým zakončením, zlatý prsten, dvě stříbrné náušnice a fragmenty dalších stříbrných a bronzových předmětů. Jan Schuster (2007, 439, pozn. 6) se domnívá, že artefakty, které byly interpretovány jako náušnice (*Droberjar 2005*, 102, 106–107) a které mají římsko-provinciální tradici, jsou pozoruhodné a byly vyrobeny z jednoho nebo dvou kuželovitých korálků.

Ačkoli antropologické zkoumání obou žárových hrobů neposkytlo dostatek poznatků pro jednoznačné určení pohlaví, z milodarů je jisté, že v hrobech byly pohřbeny ženy. Inventář obou celků lze datovat do stejného období, tj. do přechodného stupně B2/C1. Pro ženské wielbarské hroby pozdních fází stupně B2 (B2b a B2c) a pro B2/C1 je typická tzv. trojkombinace spon, zpravidla dvou stejných a jedné odlišného typu. Velmi časté je nošení dvou náramků a přítomnost esovité zápony a dalších předmětů (*Tempelmann-Mączczyńska 1989*, 68–69).

Pro rekonstrukci ženských krojů z obou středočeských lokalit (Semčice a Třebusice) jsou dva prvky společné (trojice spon a náramky) a dva odlišné (Semčice: S-záponka a jehlice, Třebusice: prsten a náušnice). Společná je i absence opasku, jelikož se nedochovala žádná kovová součást. Oděv wielbarských žen bez opasku je rovněž doložen v archeologických nálezech stupňů B2 a B2/C1 (*Sajkowska 1981*, 257, 258–259, ryc. 2 a 3).

Součástí oděvu a šperky byly vyrobeny hlavně z drahých kovů: ze zlata (prsten), zlaceného stříbra (náramek z Třebusic) a stříbra (2 spony, náramek a S-záponka ze Semčic a náušnice z Třebusic). Také tři třebusické železné spony byly zdobeny stříbrem. Na obou lokalitách můžeme hovořit o poměrně bohatých hrobech. Přestože úroveň nejbohatších hrobů wielbarské kultury nedosahují, v labsko-germánské společnosti mohly mít obě ženy pohřbené v Semčicích a Třebusicích (lokality vzdálené od sebe vzdušnou čarou asi 65 km) poměrně význačné postavení. Význam bohatých žen u polabských Germánů byl zřejmě umocněn i jejich cizím původem. Wielbarská kultura bývá nejčastěji spojována s východogermským kmenem Gótů, někdy i Gepidů (např. *Wotągiewicz 1981a*; *Bierbrauer 1994*, 72; *Kokowski 1999*; *tjž 2007*, 39–197).

**Další wielbarské nálezy v Čechách.** Kromě dvou zmíněných wielbarských hrobů, budou mít pro kulturní interpretaci a vzájemné labskogermánsko-wielbarské vztahy velký význam nálezy z Třebusic, a to jak dosud nepublikované (např. spona A. 124 z hrobu 483), tak již částečně zveřejněné (např. kaprtogovitý závěsek: *Droberjar 2011b*, 28–30, Fig. 2:6; 3) a rovněž některé nové nepublikované detektorové nálezy ze středních a východních Čech (spony, závěsky, nákončí opasek). Bohužel ne všechny předměty, které se nacházejí současně na území wielbarské kultury a v našem prostředí (např. náramky se štítkovitými konci a bronzové ostruhy), musejí mít wielbarský původ, jak se domnívá J. Jílek (2009, 251–252, 255). Často mohlo docházet k napodobování a vzájemnému ovlivňování kovových předmětů nebo k přímé výrobě cizích forem, a to nikoli jen u polabských Germánů (*Tejral 2006*), ale rovněž na území przeworské kultury (*Andrzejowski 2001*).

Tématu o pronikání wielbarské kultury do oblasti polabských Germánů na konci starší a počátkem mladší doby římské se v posledních letech věnovali zejména J. Tejral (2004), M. Olędzki (2007) a J. Schuster (2007). Způsobů, jak se wielbarské artefakty dostávaly na území polabských Germánů, může být celá řada, ostatně jak už to i u jiných importů bývá (pokud to ovšem prokazatelně nejsou různé napodobeniny). Přítomnost wielbarských nálezů u polabských Germánů (Markomanů a Kvádů) zdaleka nemusí být způsobena jen „mezibarbarským obchodem“, jak soudí J. Jílek (2009, 271), ale také jinými formami. Podle hrobových celků ze Semčic a Třebusic máme na území, kde sídlili Markomani, i daleko přesvědčivější výklad, a to v podobě přítomnosti cizích skupin nebo alespoň jedinců-cizinců/cizinek. Zda se Gótky provdaly (byly provdány) za Svěby/Markomany, nebo z jiných důvodů přesídlily (byly přesídleny) na území středních Čech, nelze jednoznačně prokázat.

Ostatně různých kovových předmětů východogermánské provenience (wielbarská a zejména przeworská kultura), které se nacházejí na území Čech, tedy mimo hlavní směr jantarové stezky, je daleko více<sup>6</sup> a spíše odrážejí složitou migrační situaci různorodých kulturních skupin na sklonku starší a v počátcích mladší doby římské. Tu způsobily hlavně válečné události v době vlády Marka Aurelia a rovněž vývoj ve struktuře osídlení v rozkolísaném středoevropském barbariku po Kommodově míru.

## ZÁVĚR

Hrobové nálezy ze Semčic objevené na malém prostoru vedle sebe jsou časově, kulturně a také podle pohřebního ritu odlišné v rámci starší doby římské. Mezi dvěma labsko-germánskými hroby kostrovými a jedním wielbarským žárovým je časový rozdíl téměř 150 let. Je tedy zřejmé, že spolu přímo nesouvisí. Zda jsou pozůstatkem většího pohřebiště s delším chronologickým rozsahem, nemůžeme na základě záchranného výzkumu, učiněného na malé ploše, rozpoznat. Dva silně porušené kostrové hroby (hr. I a II), datované do fáze B1b, tvořily skupinu o velikosti dvou a možná i více objektů. Nález bronzové ostruhy v hrobě II představuje poměrně vzácný artefakt, který je znám hlavně z bohatých mužských hrobů.

Nejdůležitějším souborem v Semčicích je žárový hrob. Pohřeb obsahoval milodary stříbrné a bronzové, včetně jednoho kostěného, z nichž většinu lze považovat za předměty wielbarské provenience. Zejména kombinace jednotlivých artefaktů odpovídá výbavě ženských kostrových nebo žárových hrobů na území wielbarské kultury. V semčickém hrobě byla pohřbena žena v neklidné době kolem markomanských válek nebo přímo v jejich průběhu v přechodném stupni B2/C1. Tento hrob se stříbrnými šperky a součástmi oděvu (náramek, spony ad.), spolu se žárovým pohřbem z Třebusic (hr. 718), lze označit za poměrně bohaté hroby žen, které mohly být provdány za Markomany nebo jiným způsobem se přesunuly ze severu Polska do středu Čech. Oba hroby jsou také prvními doklady přítomnosti cizích osob u Markomanů. Řada dalších dosud nepublikovaných nálezů wielbarské provenience tak může otevřít hlubší otázku studia markomansko-wielbarských vztahů. Z uvedených hrobových celků je současně patrné, že Čechy mohly mít během druhé poloviny 2. století daleko větší význam, než se dosud soudilo, i když válečnými událostmi zřejmě přímo ohroženy nebyly.

Na katastru obce Semčice jsou ze starší doby římské i jiné nálezy než ty, které jsme zde popsali. Na rozhraní katastrů Semčic a Žerčic, v poloze „Na Mlýně“ (severně od rybníka Hladoměř), se nachází sídliště z doby římské (Waldhauser – Košnar 1997, 148–149). Mezi nálezy se vyskytují i předměty ze starší doby římské (keramika, spony s očky, římské importy ad.).<sup>7</sup> Další sídliště ze starší doby římské, situované ještě blíž k semčickým hrobům než předchozí, je lokalizované na východní okraj sousední obce Ůherce, tedy západně od Semčic (Waldhauser – Košnar 1997, 146–147).

## PŘÍLOHA

### Semčice, okr. Mladá Boleslav: antropologický posudek

#### Kostrový hrob I (objekt 16/02, inv. č. P7A 42369)

Zachována fragmentární lebka a zlomky kostí postkranálního skeletu.

**Deskriptivně:** Lebka gracilní až středně robustní stavby, s výraznějším reliéfem svalových úponů a synostozovanými lebečními švy. Vertikální obrys pentagonoides, oblouk v normě okcipitální středně vysoký. Oblast glabelly a nado-bočních oblouků poškozena, čelo klenuté, *tubera frontalia* chybí, okraj očníce přechodný až oblý. *Protuberantia occipitalis externa* 2.–3. stupně, týl protažený a mírně zalomený, *processus mastoideus* malý. Mandibula středně robustní stavby, se středně vysokým tělem, výrazným *trigonum mentale* s protuberantiemi, rameny středně šikmými, dlouhými, středně širokými až úzkými, gonii rovnými. Chrup velmi silně, až ke kořenům obroušen. Postkranální skelet středně robustní, absolutní velikostí velké, reliéf svalových úponů středně výrazný až mohutnější, epizyzy plně přirostlé.

**Patologie:** V chrupu dvě intravitální ztráty, dvě zánětlivá, ostitická ložiska. Zhojená zlomeniny pravé kosti klíční. Spondylartróza na *dens axis*, na krčním obratli, spondylóza I. stupně na hrudním obratli.

**Metricky:** Lebka mesokraní (75,6), metriometopní (68,4), eurymandibulární (105,4). Levý femur hyperplatymerní (73,7).

<sup>6</sup> Nálezy przeworských a wielbarských spon z území Čech budou publikovány ve sborníku Archeologie barbarů 2012.

<sup>7</sup> V letech 2006–2008 (zřejmě i poté) byly na této lokalitě objeveny kovové artefakty za pomoci detektoru kovů, většinu z nich se podařilo dokumentovat. Z lokality pochází i bohatá kolekce fragmentů keramiky.

**Závěr:** Pohlaví jedince nelze jednoznačně určit, maturus II-senilis (45–60 let). Znaky na lebce jsou přechodného typu, mandibula nese převahu maskulinních znaků, na zlomku kosti pánevní snad spíše mužské pohlavně determinující znaky, nepříliš robustní stavba skeletu, gracilita obratlů, gracilní stavba lebky ukazují spíše na ženu. Charakter zranění (absence dvou předních zubů a zlomenina kosti klíční) ukazují zase spíše na muže. Pravděpodobně bychom se tedy přiklonili k pohlaví mužskému.

#### **Kostrový hrob II (objekt 18/02, inv.č. P7A 42370)**

Zachovány pouze oba bérce a drobné kosti nohy.

**Deskriptivně:** Kostí středně robustní stavby, slabě svalově modelované, epifýzy volné. Kost patní robustnější stavby.

**Závěr:** Dospívající jedinec, juvenis (15–17 let).

#### **Žárový hrob (objekt 20/02, inv.č. ž 4089)**

252 g převážně drobných a několik středně velkých fragmentů nedokonale spálených kostí. Nalezeny zlomky diafýz a kloubních hlavic dlouhých končetinových kostí a dist. hlavice metatarsu (?).

**Závěr:** pozůstatky dospělého, blíže neurčitelného jedince.

*Petra Stránská, Archeologický ústav AV ČR, Praha, v. v. i., Letenská 4, 118 01 Praha 1*

## LITERATURA

- Almgren O.* 1923: Studien über nordeuropäischen Fibelformen der ersten nachchristlichen Jahrhunderte mit Berücksichtigung der provinzial-römischen und südrussischen Formen. Mannus-Bibliothek 32. Leipzig.
- Andrzejowski, J.* 2001: Wschodnia strefa kultury przeworskiej – próba definicji, *Wiadomości Archeologiczne* 54, 59–87.
- Andrzejowski, J. – Martens, J.* 1996: The Wielbark Cemetery. Information on Unpublished Material from the Personal Files of Carl-Axel Moberg. In: A. Kokowski (ed.), *Studia Gothica* I. Lublin, 19–72.
- Beckmann, B.* 1966: Studien über die Metallnadeln der römischen Kaiserzeit im freien Germanien, *Saalburg-Jahrbuch* 23, 5–106.
- Bierbrauer, V.* 1994: Archäologie und Geschichte der Goten vom 1.–7. Jahrhundert, *Frühmittelalterliche Studien* 28, 51–171.
- Blume, E.* 1912: Die germanischen Stämme und die Kulturen zwischen Oder und Passarge zur römischen Kaiserzeit, I. Teil. Mannus-Bibliothek 8. Würzburg.
- Bokinić, E. – Sosnowski, W.* 2001: Wstępne wyniki badań cmentarzyska kultury wielbarskiej w Linowie, gm. Świcie n/Osą, woj. kujawsko-pomorskie, stanowisko 6, *Wiadomości Archeologiczne* 54, 147–152.
- Cieśliński, A.* 2010: Kulturelle Veränderungen und Besiedlungsabläufe im Gebiet der Wielbark-Kultur an Łyna, Pasłęka und oberer Drwęca. *Berliner Beiträge zur Vor- und Frühgeschichte*, N.F. 17. Berlin.
- Cosack, E.* 1979: Die Fibeln der älteren römischen Kaiserzeit in der Germania libera (Dänemark, DDR, BRD, Niederlande, CSSR). Eine technologisch-archäologische Analyse. Teil I: Armbrustfibeln, Rollenkapfenfibeln, Augenfibeln. Neumünster.
- Droberjar, E.* 1999: Dobřichov-Piřhora. Ein Brandgräberfeld aus der älteren römischen Kaiserzeit in Böhmen (Ein Beitrag zur Kenntnis des Marbod-Reichs). *Fontes Archaeologici Pragenses* 23. Pragae.
- Droberjar, E.* 2005: Pobaltský (wielbarský?) šperk ženského oděvu ze 2. poloviny 2. století v hrobě č. 718 (XXXV/42) z Třebusic (střední Čechy). In: *Europa Barbarica. Monumenta Studia Gothica* IV. Lublin, 101–112.
- Droberjar, E.* 2006: Hornolabští Svěbové - Markomani. K problematice dalšího vývoje großromstedtské kultury ve stupni Eggers B1 („Zeitgruppe 3“) v Čechách (dobřichovská skupina), *Archeologie ve středních Čechách* 10, 599–712.
- Droberjar, E.* 2011a: Einige Bemerkungen zur Körperbestattung bei den böhmischen Sueben in der älteren römischen Kaiserzeit. In: E. Droberjar (ed.), *Archeologie barbarů 2010: Hroby a pohřebiště Germánů mezi Labem a Dunajem. Studia Archaeologica Suebica* I. Olomouc, 13–22.
- Droberjar, E.* 2011b: On Certain Amulet Pendants in the Shape of Miniature Pots, Occurring between the Black Sea Region (Pontus Euxinus) and Scandinavia. In: I. Khrapunov – F.-A. Stylegar (edd.), *Inter Ambo Maria. Contacts between Scandinavia and the Crimea in the Roman Period. Kristiansand– Simferopol*, 25–34.
- Droberjar, E. – Vích, D.* 2011: Nové žárové pohřebiště z doby římské v Jevíčku-Předměstí, okr. Svitavy. In: E. Droberjar (ed.), *Archeologie barbarů 2010: Hroby a pohřebiště Germánů mezi Labem a Dunajem. Studia Archaeologica Suebica* I. Olomouc, 23–38.
- Godłowski, K.* 1974: Chronologie okresu późnorzymskiego i wczesnego okresu wędrówek ludów w Polsce północno-wschodniej, *Rocznik Białostocki* 12, 9–109.

- Grabarczyk, T. 1983: Metalowe rzemiosło artystyczne na Pomorzu w okresie rzymskim. Wrocław-Warszawa-Kraków-Gdańsk-Łódź.
- Jahn, M. 1921: Der Reitersporn, seine Entstehung und früheste Entwicklung. Mannus-Bibliothek 21. Leipzig.
- Jílek, J. 2009: Doklady kontaktů mezi polabskými Germány, przeworskou a wielbarskou kulturou ve východních Čechách. In: M. Karwowski – E. Droberjar (edd.), Archeologia Barbarzyńców 2008: powiązania i kontakty w świecie barbarzyńskim. Collectio Archaeologica Ressoviensis 13. Rzeszów, 249–283.
- Kmieciński, J. 1962: Zagadnienie tzw. kultury gocko-gepidzkiej na Pomorzu wschodnim w okresie wczesnorzymskim. Acta Archaeologica Lodziendzia 11. Łódź.
- Kokowski, A. 1995: Grupa masłomęcka z badań nad przemianami kultury Gotów w młodszym okresie rzymskim. Lublin.
- Kokowski, A. 1999: Archeologia Gotów. Goci w Kotlinie Hrubieszowskiej. Lublin.
- Kokowski, A. 2004: Goci między Bałtykiem i Morzem Czarnym. In: J. Andrzejowski – A. Kokowski – Ch. Leiber (edd.), Wandalowie. Strażnicy bursztynowego szlaku. Lublin-Warszawa, 225–252.
- Kokowski, A. 2007: Goci od Skandzy do Campi Gothorum (od Skandynawii do Półwyspu Iberyjskiego). Warszawa.
- Kunow, J. 2002: Katalog und Kartierungen zur Hauptserie der Augenfibel: Almgren Gruppe III, Figuren 44, 45–54, Veröffentlichungen des Brandenburgischen Landesmuseums für Ur- und Frühgeschichte 33, 65–105.
- Kurpiewski, A. 2008: Cmentarzysko kultury wielbarskiej w Gostkowie. Supplementa Monumenta Studia Gothica 1. Lublin.
- Lichardus, J. 1984: Körpergräber der frühen Kaiserzeit im Gebiet der südlichen Elbgermanen. Bonn.
- Mączyńska, M. 2004: Bemerkungen über einige Typen der Augenfibeln im Barbaricum. In: H. Friesinger – A. Stuppner (edd.), Zentrum und Peripherie – Gesellschaftliche Phänomene in der Frühgeschichte. Wien, 211–240.
- Mączyńska, M. 2006: Uwagi o niektórych typach zapinek II grupy, serii wschodniej Oscara Almgrena, Wiadomości Archeologiczne 58, 159–184.
- Mączyńska, M. 2009: Der frühvölkerwanderungszeitliche Hortfund aus Łubiana, Kreis Kościerzyna (Pommern), Bericht der Römisch-Germanische Kommission 90, 7–483.
- Motyková-Šneidrová, K. 1965: Zur Chronologie der ältesten römischen Kaiserzeit in Böhmen, Berliner Jahrbuch für Vor- und Frühgeschichte 5, 103–174.
- von Müller, A. 1957: Formenkreise der älteren römischen Kaiserzeit im Raum zwischen Havelseenplatte und Ostsee. Berlin.
- Natuniewicz-Sekuła, M. – Okulicz-Kozaryn, J. 2011: Weklice. A Cemetery of the Wielbark Culture on the Eastern Margin of Vistula Delta (Excavations 1984–2004). Monumenta Archaeologica Barbarica 17. Warszawa.
- Novotný, B. 1955: Hrob velmože z počátku doby římské v Praze-Bubenči, Památky archeologické 46, 227–264.
- Olędzki, M. 2007: Zagadnienie wydzielenia „okresu środkoworzymskiego“ na obszarach między Bałtykiem a środkowym Dunajem. In: M. Fudziński – H. Paner (edd.), Nowe materiały i interpretacje. Stan dyskusji na temat kultury wielbarskiej. Gdańsk, 699–719.
- Píć, J. L. 1905: Starožitnosti země České II.3. Žárové hroby v Čechách a příchod Čechů. Praha.
- Pietrzak, M. 1997: Pruszcz Grański, Fundstelle 10. Ein Gräberfeld der Oksywie- und Wielbark-Kultur in Ostpommern. Monumenta Archaeologica Barbarica 4. Kraków.
- Preidel, H. 1930: Die germanischen Kulturen in Böhmen und ihre Träger, I.–II. Kassel-Wilhelmshöhe.
- Rybová, A. 1980: Plotiště nad Labem. Eine Nekropole aus dem 2.–5. Jahrhundert u. Z., II. Teil, Památky archeologické 71, 93–224.
- Sajkowska, M. 1981: Próba rekonstrukcji stroju kobiecego w kulturze wielbarskiej we wczesnym okresie wpływów rzymskich. In: T. Malinowski (ed.), Problemy kultury wielbarskiej. Słupsk, 245–262.
- Schulz, V. 1885: Hrob u Zlivi, Památky archeologické 13, 65–80.
- Schuster, J. 2005: Die Beziehungen der Gebiete Ostbrandenburgs zur Wielbark- und Przeworsk-Kultur im späten 2. und beginnenden 3. Jh. n. Chr. Mit einer formenkundlichen Untersuchung der späten Rollenkapfenfibeln A II, 41, Veröffentlichungen zur brandenburgischen Landesarchäologie 36/37, 89–161.
- Schuster, J. 2006: O późnych zapinkach kapturkowych (A II 41), Wiadomości Archeologiczne 58, 101–120.
- Schuster, J. 2007: Wpływy wielbarskie na zachód od Odry. In: M. Fudziński – H. Paner (edd.), Nowe materiały i interpretacje. Stan dyskusji na temat kultury wielbarskiej. Gdańsk, 433–456.
- Skorupka, T. 2001: Kowalewko 12. Cmentarzysko biritualne ludności kultury wielbarskiej (od połowy I w. n. e. do początku III w. n. e.). Poznań.
- Skorupka, T. 2004: Bizuteria Gotów – Ozdoby i części stroju. Katalog wystawy. Poznań.
- Svoboda, B. 1948: Čechy a římské Imperium. Praha.
- Tejral, J. 2004: Mušov und Czarnówko. Bemerkungen zu weiträumigen Verbindungen zwischen germanischen Herrschaftszentren. In: H. Friesinger – A. Stuppner (edd.), Zentrum und Peripherie – Gesellschaftliche Phänomene in der Frühgeschichte. Wien, 327–387.

- Tejral, J. 2006: Die germanische Gießereiwerkstatt in Pasohlávky (Bez. Břeclav). Ein Beitrag zur Frage der Fernhandels- und Kulturbeziehungen nach den Markomannenkriegen, *Památky archeologické* 97, 133–170.
- Tempelmann-Maczyńska, M. 1989: Das Frauentrachtzubehör des mittel- und osteuropäischen Barbaricums in der römischen Kaiserzeit. Kraków.
- Teuber, S. W. 2005: Die Einlagenkämme der römischen Kaiserzeit und der Völkerwanderungszeit im freien Germanien, *Neue Ausgrabungen und Forschungen in Niedersachsen* 25, 167–310.
- Thomas, S. 1960: Studien zu den germanischen Kämmen der römischen Kaiserzeit, *Arbeits- und Forschungsberichte zur sächsischen Bodendenkmalpflege* 8, 54–215.
- Waldhauser, J. 2004: Semčice, okr. Mladá Boleslav, *Výzkumy v Čechách* 2002, 256, č. 1217.
- Waldhauser, J. – Košnar, L. 1997: *Archeologie Germánů v Pojizeří a v Českém ráji*. Praha.
- Wolągiiewicz, R. 1974: Zagadnienie stylu wczesnorzymskiego w kulturze wielbarskiej. In: *Studia Archaeologica Pomeranica*. Koszalin, 129–152.
- Wolągiiewicz, R. 1981a: Kultura wielbarska – problemy interpretacji etnicznej. In: T. Malinowski (ed.), *Problemy kultury wielbarskiej*. Słupsk, 79–106.
- Wolągiiewicz, R. 1981b: Systematika kulturowa. In: J. Wielowiejski (ed.), *Prahistorie Ziem Polskich, tom V: Późny okres lateński i okres rzymski*. Wrocław, 138–165.
- Wójcik, T. 1982: Pomorskie formy bransolet węzowatych z okresu rzymskiego, *Materiały Zachodniopomorskie* 24, 35–109.

## BIRITUELLE GRÄBER VON DER ÄLTEREN RÖMISCHEN KAISERZEIT AUS SEMČICE, BEZ. MLADÁ BOLESLAV

*Im Katastergebiet des mittelböhmischen Dorfes Semčice gelang es im Jahr 2002 zwei Körpergräber aus der Phase B1b und ein jüngeres Brandgrab von B2/C1 untersuchen. Die Gräber befanden auf einer kleinen Fläche nebeneinander (Abb. 1–2). Im Körpergrab Nr. I (Abb. 3) wurden zwei Artefakte gefunden (Augenfibel A. 45 und ein Rasiermesser), vom Körpergrab Nr. II stammt nur ein Gegenstand – ein Bronzesporn vom Typ Jahn 20 (Abb. 4). Obwohl beide Gräber nur teilweise gerettet wurden, ist es wahrscheinlich, dass diese Gräber ursprünglich mehrere Funde beinhalten konnten. In den Körpergräbern aus Semčice wurden wahrscheinlich Männer bestattet (ein älterer und ein sehr junger). Während die Körpergräber Züge des elbgermanischen Kulturkreises aufweisen, ist das Brandgrab fast um eineinhalb Jahrhunderte jünger, es gehört in die Übergangsphase B2/C1 und man kann es der Wielbark-Kultur zuweisen. Es bietet sich also die Frage an, ob die drei birituellen Gräber aus Semčice nur Einzelgräber waren und zwischen ihnen also keine Kontinuität bestand, oder von der Fundstelle mehrere elbgermanische Gräber von einem längeren Zeitabschnitt (z. B. B1–B2/C1 oder B2–B2/C1, eventuell jünger) stammen. Diese Frage ist es, aus dem Grund einer kleinen erforschten Fläche, nicht möglich zu beantworten.*

*Zu ganz außergewöhnlichen Grabkomplexen in unserem Milieu, und das nicht nur in der Zusammensetzung einiger Luxusgegenstände aber insbesondere aufgrund ihrer Provenienz, gehört das Brandgrab aus Semčice (Abb. 5–7). Es ist der erste sichere Grabkomplex der Wielbark-Kultur auf tschechischem Boden. Die Bestattung beinhaltete Beigaben aus Silber (Fibeln A. 41 Var. Schuster Z, Wellenarmring, S-förmige Schließe zur Halskette) und Bronze (Fibel A. 124, Bronzearmband mit schildförmigen Enden, Haarnadel und Nadel), einschließlich eines Knochenkamms (vom Typ Thomas A1), von denen wir den Großteil als Gegenstände von Wielbark Provenienz bezeichnen können. Vor allem die Kombination der einzelnen Artefakte entspricht der Ausstattung der Frauenkörpergräber oder Brandgräber im Gebiet der Wielbark-Kultur.*

*Im Grab aus Semčice wurde eine Frau in der unruhigen Zeit der Markomannenkriege, bzw. direkt in ihrem Verlauf in der Übergangsstufe B2/C1, bestattet. Um ein zweites Wielbark Grab von tschechischem Gebiet könnte es sich beim Grab Nr. 718 aus Třebusice handeln (Droberjar 2005), welches drei Fibeln im sog. Barock Styl beinhaltete, ein Silberarmband mit schildförmigen Enden, ein Goldfingerring, zwei Silberohrringe und Fragmente von weiteren Gegenständen aus Silber und Bronze.*

*Beide Brandgräber kann man als relativ reiche Frauengräber bezeichnen, die Frauen könnten mit Markomannen verheiratet worden sein, oder verschoben sich durch eine andere Weise von Nordpolen nach Mittelböhmen. Beide Gräber sind gleichzeitig die ersten Beweise der Anwesenheit fremder Personen bei den Markomannen. Außer den zwei erwähnten Wielbark Gräbern, sind für die kulturelle Interpretation und die beiderseitigen elbgermanischen Wielbark Beziehungen die Funde aus Třebusice von Bedeutung. Dabei handelt es sich um die bisher unpublizierten (z. B. Fibel A. 124 vom Grab 483), um die bereits schon veröffentlichten (z. B. kaptorgenförmiger Anhänger: Droberjar 2011b, 28–30, Fig. 2:6; 3) und auch um neue unpublizierte Detektorfunde aus Mittel- und Ostböhmen (Fibeln, Anhänger, Riemenzunge). Von den angeführten Funden ist klar, das Böhmen im Laufe der 2. Hälfte des 2. Jahrhunderts eine weit größere Bedeutung haben könnte als bisher angenommen, auch wenn Böhmen durch die kriegerischen Ereignisse nicht direkt bedroht war.*

**Abb. 1.** Semčice, Bez. Mladá Boleslav. Gräber aus der älteren römischen Kaiserzeit

**Abb. 2.** Semčice, Bez. Mladá Boleslav. Körpergräber Nr. I–II (Obj. Nr. 16/02 und 18/02) und Brandgrab (Obj. Nr. 20/02)

**Abb. 3.** Semčice, Bez. Mladá Boleslav. Körpergrab Nr. I. 1 Messinge Augenfibel, 2 eisernes Rasiermesser

**Abb. 4.** Semčice, Bez. Mladá Boleslav. Körpergrab Nr. II. Bronzesporn

(Deutsch von K. Elschek)

**Abb. 5.** Semčice, Bez. Mladá Boleslav. Brandgrab der Wielbar-Kultur. 1 Keramik; 2, 7–9 Bronze; 3–6, 10–12 Silber; 13 Bein

**Fototaf. 19.** B – Semčice, Bez. Mladá Boleslav. 1 – Brandgrab der Wielbar-Kultur; 2 – silbernes Wellenarmring (Wellenarmband) der Wielbar-Kultur

---

EDUARD DROBERJAR

KATEDRA HISTORIE (SEKCE ARCHEOLOGIE) FILOZOFICKÉ FAKULTY UNIVERZITY PALACKÉHO V OLOMOUCI  
NA HRADĚ 5, 771 47 OLOMOUC  
droberjar@seznam.cz

JIRÍ WALDHAUSER

REGIONÁLNÍ MUZEUM, ZÁMECKÉ NÁMĚSTÍ 14, 415 01 TEPLICE  
waldhauserj@gmail.com