

NOVÉ HRADIŠTĚ NAD VŮZNICÍ, K. Ú. BĚLEČ, OKR. Kladno

Daniel Stolz – Jan John – Karel Žák

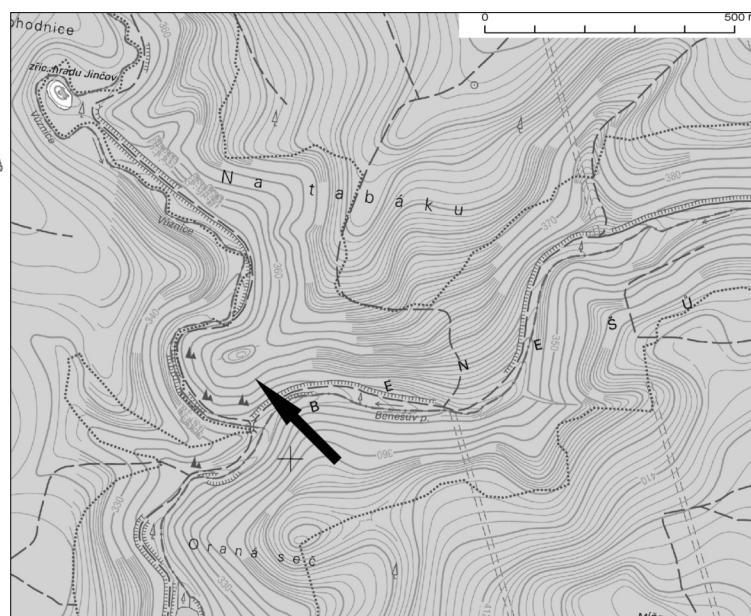
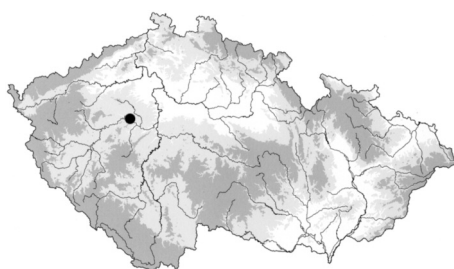
ÚVOD

V únoru roku 2009 objevil Karel Žák na malé ostrožně nad soutokem Vůznice a potoka přítékajícího z Benešova luhu (k. ú. Běleč) malé jednoduché hradiště s dvojnásobným šijovým opevněním (*obr. 1*). V následujícím roce byl v rámci terénní praxe studentů Katedry archeologie Západočeské univerzity v Plzni ve spolupráci s Ústavem archeologické památkové péče středních Čech vytvořen jeho plán, provedena drobná mikrosondáž a detektorový průzkum.

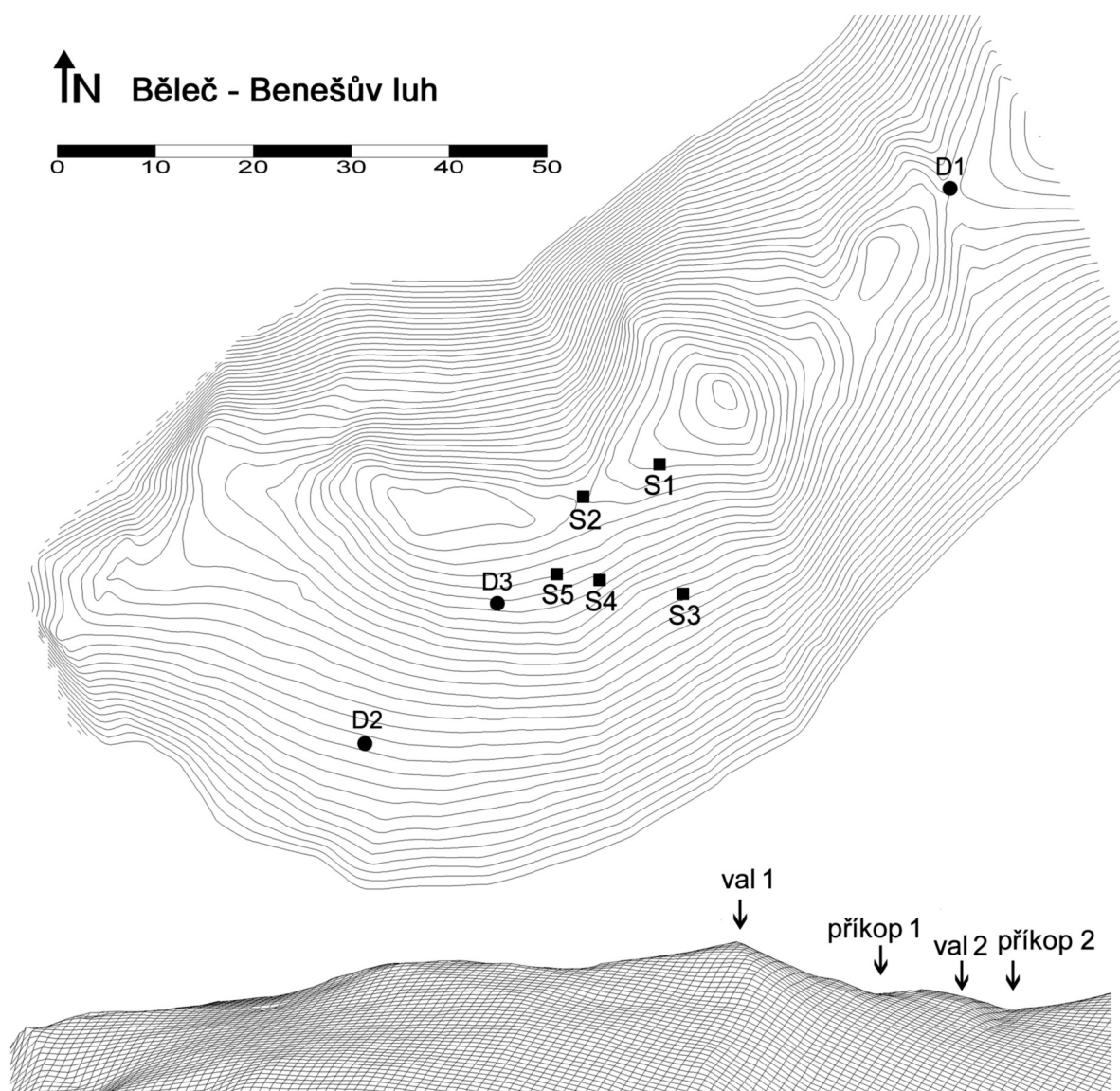
LOKALITA A JEJÍ TERÉNNÍ SITUACE

Hradiště se nachází 2,7 km jižně od Bělče nad soutokem Vůznice a přítoku z Benešova luhu (Benešův potok, též Pinvička) na souřadnicích JTSK 774099/1044796. Geologicky je zde terén tvořen břidlicemi, prachovci a jemnozrnnými drobnami neoproterozoického stáří (blovičské souvrství kralupsko-zbraslavské skupiny). V současném geomorfologickém členění (Atlas krajiny České republiky 2009) náleží tato oblast do Brdské podsoustavy, celku Křivoklátská vrchovina, podcelku Lánská pahorkatina a okrsku Loděnická pahorkatina. Nejbližší okolí hradiště představuje erozně denudační reliéf se zbytky zarovnaného terénu a nízkými nevýraznými sukami neoproterozoických silicitů (bulžníků), který je rozčleněn hlubokými údolími Vůznice a Benešova luhu. Bližší okolí popisovaného hradiště je zcela zalesněno, s převahou přirozených lesních společenstev, hlavně dubohabřin, doubrav a dubových bučin. Jehličnaté lesy se vyskytují podřízeně. Přirozená lesní společenstva jsou zde od roku 1984 chráněna v národní přírodní rezervaci Vůznice. Zhruba 650 m severozápadně od popisovaného hradiště se na skalnaté ostrožně nad meandrem potoka Vůznice nachází zřícenina středověkého hradu Jinčova (též Jenčova).

Z geomorfologického hlediska se hradiště nachází na oválné skalnaté ostrožně s nejvyšší nadmořskou výškou 363 m. Na severovýchodě přechází terén přes mělké sedlo do výrazného hřbetu, který se zhruba



Obr. 1. Běleč, okr. Kladno. Poloha lokality vyznačená na mapě ZM 1 : 10 000. Vlevo: poloha lokality na mapě ČR



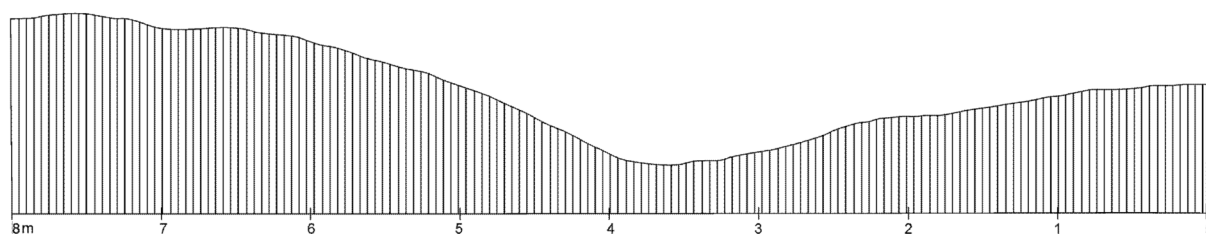
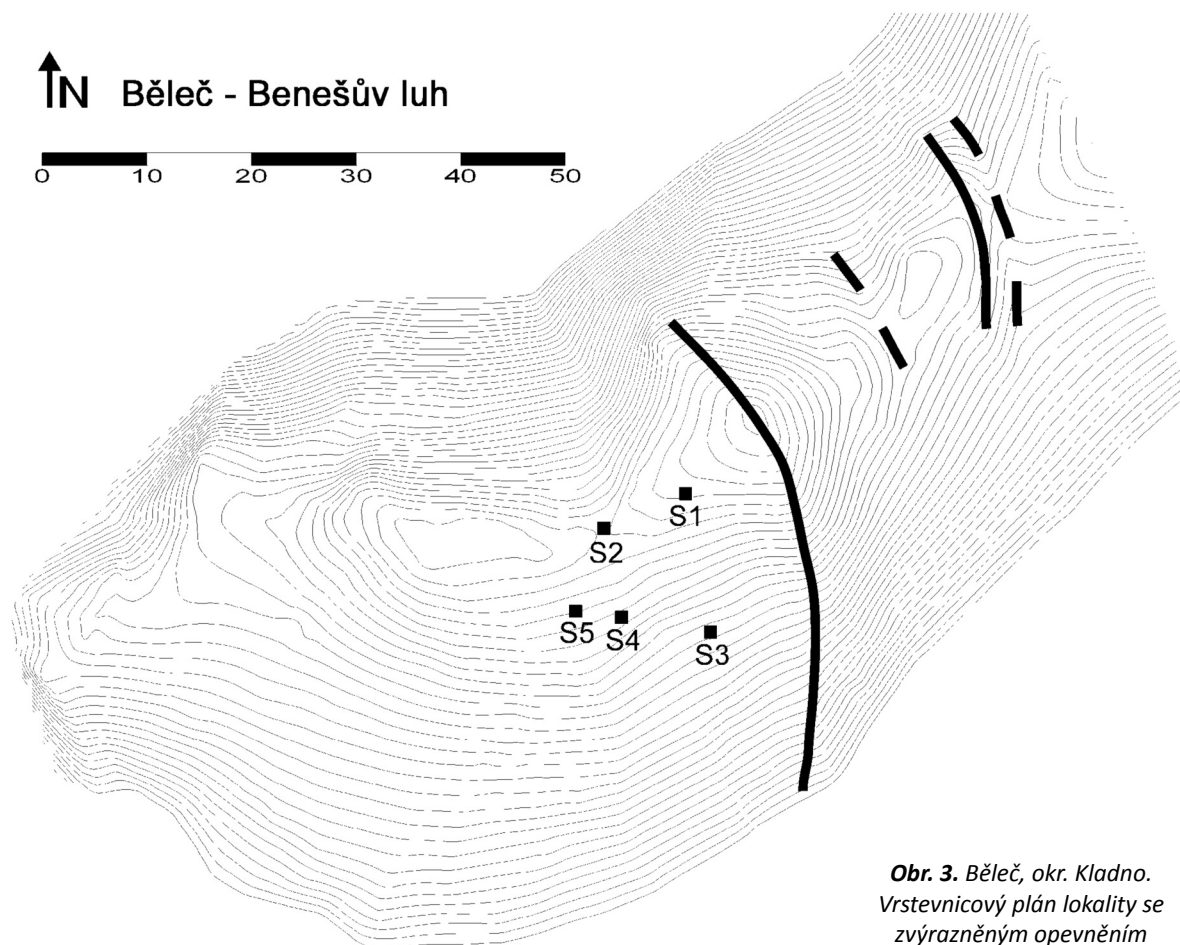
Obr. 2. Běleč, okr. Kladno. Vrstevnicový plán lokality s bočním pohledem na digitální model terénu směrem od JV. Krok vrstevnic je 30 cm. Doplněno o rozmístění sond (S1–S5) a místa detektorových nálezů (D1 ocílka, D2 hrot šípu, D3 jehlice)

po 0,5 km ztrácí v rovinném terénu plošiny. Oválná plocha ostrožny se výrazně sklání k jihu a je lemována skalisky na severu, západě a jihozápadě. Boky ostrožny jsou velice strmé a na západním a jižním úbočí se nachází četná skaliska. Celý prostor je v současnosti zalesněn. Ostrožna je ze severozápadu, západu a jihozápadu obtékána Vůznicí a z jihovýchodu potokem Benešova luhu. Převýšení vůči jejich korytům činí na severozápadě přibližně 40 m a na jihu 50 m.

POPIS OPEVNĚNÍ A VNITŘNÍ PLOCHY HRADIŠTĚ

V rámci průzkumu jsme 11. 8. 2009 vytvořili vrstevnicový plán celé ostrožny s nedatovanými zbytky opevnění na severovýchodě (obr. 2; 3).

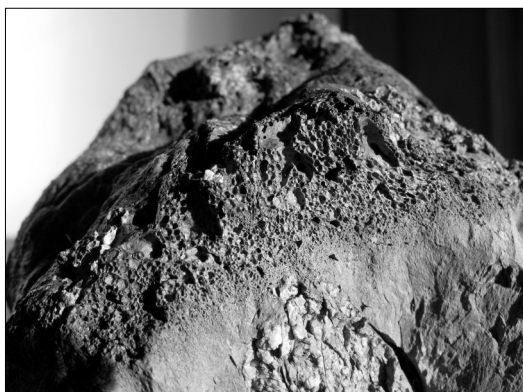
Jednodílné hradiště má rozlohu cca 0,2 ha. Zaujalo celou plochu ostrožny oddělenou sedlem od okolního terénu. Bylo vytvořeno dvojnásobným přepažením šíje hradbou a příkopem. Vnější val a příkop přetínají sedlo v nejnižším a nejužším místě. Příkop i val mají shodnou délku 20 m. Na severu oba končí u srázu do údolí Vůznice. Na jihu se oba vytrácejí přibližně 10 m před začátkem srázu do soutokové oblasti obou potoků. Zhruba 5 m od jejich severního konce byl nakreslen průběh jejich reliéfu (obr. 4). Val



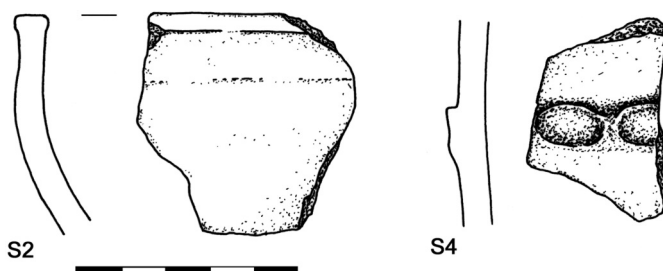
Obr. 4. Běleč, okr. Kladno. Profil vnějšího valu a příkopu. Měřeno 5 m od severního konce

byl vytvořen navršením zeminy z příkopu do zvedajícího se svahu, proto má podobu terasovitěho stupně. Pouze na severu vybíhá posledních 6 m do podoby nízkého hřbetu. Val má maximální výšku ode dna příkopu cca 1 m. Jeho šířku nedokážeme určit. Šířka příkopu se dnes pohybuje okolo 2,5 m, když jeho maximální hloubka činí 0,4 m.

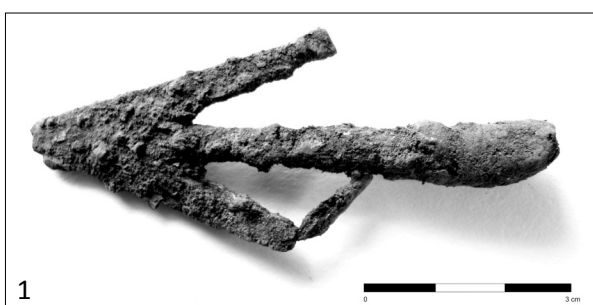
Vnitřní opevnění je také tvořeno příkopem a valem. Příkop se nachází ve stoupajícím terénu šíje, 11 m od valu vnějšího opevnění. Má maximální šířku 3,5 m a maximální hloubku 0,4 m. Přetíná šíji v délce 15 m, když začíná na jejím severním okraji a končí 5–6 m od jižního okraje. Za příkopem následuje „berma“ o šířce 4–5 m. Poté se svah (délka zhruba 8 m) prudce zvedá k okraji ostrožny s navršeným vnitřním valem. Vnitřní val přepažuje celou šíji při jejím vyústění do hradiště a běží ještě dále na jih (svah totiž není v těchto místech tak výrazně strmý jako na ostatních stranách ostrožny), kde se ztrácí v nízkém a roztáhlém skalisku (délka cca 14 m). Na severu začíná opevnění na malé skalce, jejíž stěny prudce spadají do údolí Vůznice. Val má mírně obloukovitý tvar a délku nejméně 50 m. Těleso vnitřního valu je složeno z kamenů o velikosti 10–80 cm a hlíny. Na jeho povrchu v severní části byly pozorovány četné přepálené kameny. Lokálně došlo, zřejmě při požáru dřevěné konstrukce valu, až k natavení břidlic do porézní sklovité černošedé strusky, která vytváří na kamenech vrstvy až několik cm silné (obr. 5).



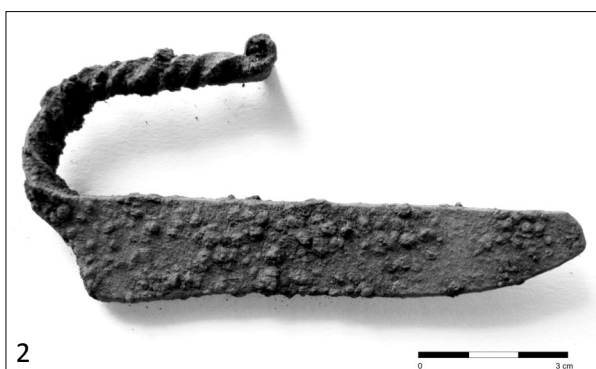
Obr. 5. Běleč, okr. Kladno. Hornina s povrchem nataveným do sklovité strusky, vnitřní val hradiště



Obr. 6. Běleč, okr. Kladno. Výběr keramických nálezů



1



2



3

Obr. 7. Běleč, okr. Kladno. Nálezy z detektorového průzkumu. 1 – hrot šípu; 2 – ocílka; 3 – jehlice

Oválná plocha hradiště výrazně se sklánějící k jihu má maximální rozměry cca 70 × 60 m. V jejím nejvyšším místě ve středu severního okraje se rozkládá plochá skalka. Za touto skalkou se nachází o několik metrů níže uměle vytvořená terasa o maximálních rozměrech 27 × 6,5 m, která končí u skaliska se začátkem vnitřního valu.

VÝSLEDKY POVRCHOVÝCH SBĚRŮ, SONDÁŽE A DETEKTOROVÉHO PRŮZKUMU

Při prvotním povrchovém průzkumu K. Žáka byly nalezeny na ploše celého hradiště čtyři zlomky silnostěnné pravěké keramiky z těl hrnců. Jeden zlomek má upravený vnější povrch jemným dřívkováním (?) v podélném a svislém směru.

Sondování bylo provedeno studenty KAR ZČU dne 11. 8. 2009. Celkově bylo položeno ve východní části hradiště pět sond o rozměrech 1 × 1 m (obr. 2). Ve všech sondách se pod tenkou vrstvou hrabanky nacházela světle šedohnědá prachovitá hlína s příměsí rozpadlé břidlice. První sonda o hloubce 10 cm byla bez archeologických nálezů. V druhé sondě o hloubce 25 cm bylo nalezeno 9 ks pravěké keramiky a 1 ks mazanice. V třetí sondě o hloubce 25 cm bylo objeveno 9 ks pravěké keramiky a 141 ks mazanice. Ve čtvrté sondě o hloubce 30 cm se nacházely pouze 3 ks pravěké keramiky. V páté sondě o hloubce 25 cm se našel 1 ks pravěké keramiky a 1 ks mazanice.

Jediné dva signifikantní zlomky představuje okraj misky ze sondy 2 a stěna s promáčkávanou páskou ze sondy 4 (obr. 6). Na základě těchto zlomků a hojného zastoupení zlomků s pórovitým těstem, který je v této oblasti typický pro dobu halštatskou, můžeme část souboru datovat do starší doby železné.

Při detektorovém průzkumu byly nalezeny tři železné artefakty. Z vnějšího příkopu byla vyzvednuta ocílka s tordovanou rukojetí (obr. 7:2). Její konec byl roztepán a svinut do očka. Dosahuje délky 11,2 cm.

Časově ji lze vřít do středověku až raného novověku. Z plochy hradiště pochází šípka s křídélky a tulejkou o délce 7,6 cm (obr. 7:1). Tento tvar hrotů šípů byl běžný od doby římské až do vrcholného středověku. Nedaleko nejvyššího bodu hradiště byla dále objevena velká jehlice s otvorem u hrotu a z obou stran zúženým koncem (obr. 7:3). Má čtvercový průřez a délku 16,7 cm.

ZÁVĚR

Nad potokem Vůznicí (k. ú. Běleč) bylo objeveno nové hradiště o rozloze cca 0,2 ha s dvojnásobným šíjovým opevněním neznámého stáří. Na základě povrchových sběrů a mikrosondáže můžeme předpokládat existenci hradiště nejpozději v době halštatské. Pouze povrchový průzkum a drobná sondáž nedovoluje přesnější závěry k funkci hradiště. Malé množství nálezů naznačuje, že jeho plocha asi nebyla v této době intenzivně osídlena. Roztavené kameny dokazují, že vnitřní hradba zanikla v neznámé době požárem.

A NEW HILLFORT ABOVE VŮZNICE, CADASTRAL AREA OF BĚLEČ, KLADNO DISTRICT

In 2009 a small univallate hillfort with an area of 0.2 ha and a double fortification on the neck was discovered on a small promontory near Běleč (Fig. 1). In the following year, a plan of the hillfort was drawn (Fig. 2, 3) and a small-scale trial excavation and a detector survey were conducted (Fig. 7).

On the basis of scarce ceramic finds, we may presume the existence of the hillfort in the Hallstatt period at the latest. The results of surface prospecting and of the small-scale trial excavation are not sufficient for reaching definite conclusions concerning the function of the hillfort. The limited number of finds indicates that its area was probably not very densely populated in the Hallstatt period. Melted stones (Fig. 5) are a proof of the fact that the inner rampart was destroyed by fire at an unknown date.

Fig. 1. Location of the site marked on a map

Fig. 2. Contour plan of the site with a lateral view of a digital terrain model viewed from the southeast. The interval of the contours is 30 cm. Completed with the locations of test pits (S1–S5) and detector finds (D1 sharpening steel, D2 arrowhead, D3 pin)

Fig. 3. Contour plan of the site, the fortification is highlighted

Fig. 4. Profile of the outer rampart and ditch. Measured 5 m from its northern end

Fig. 5. Rock, the surface of which melted and turned into a kind of vitreous slag, inner rampart of the hillfort

Fig. 6. Selection of ceramic finds

Fig. 7. Finds originating from a detector survey. 1 – arrowhead; 2 – sharpening steel; 3 – pin

DANIEL STOLZ

ÚSTAV ARCHEOLOGICKÉ PAMÁTKOVÉ PÉČE STŘEDNÍCH ČECH, NAD OLŠINAMI 3/448, 100 00 PRAHA 10
daniel.stolz@uappsc.cz

JAN JOHN

KATEDRA ARCHEOLOGIE ZÁPADOČESKÉ UNIVERZITY V PLZNI, SEDLÁČKOVA 15, 306 14 PLZEŇ
jjohn@kar.zcu.cz

KAREL ŽÁK

GEOLOGICKÝ ÚSTAV AV ČR, V. V. I., ROZVOJOVÁ 269, 165 00 PRAHA 6