

## DEPOT BRONZOVÝCH PŘEDMĚTŮ Z KNOVÍZSKÉHO SÍDLIŠTĚ V PRAZE-BENICÍCH

Martin Trefný – Tomáš Polišíenský

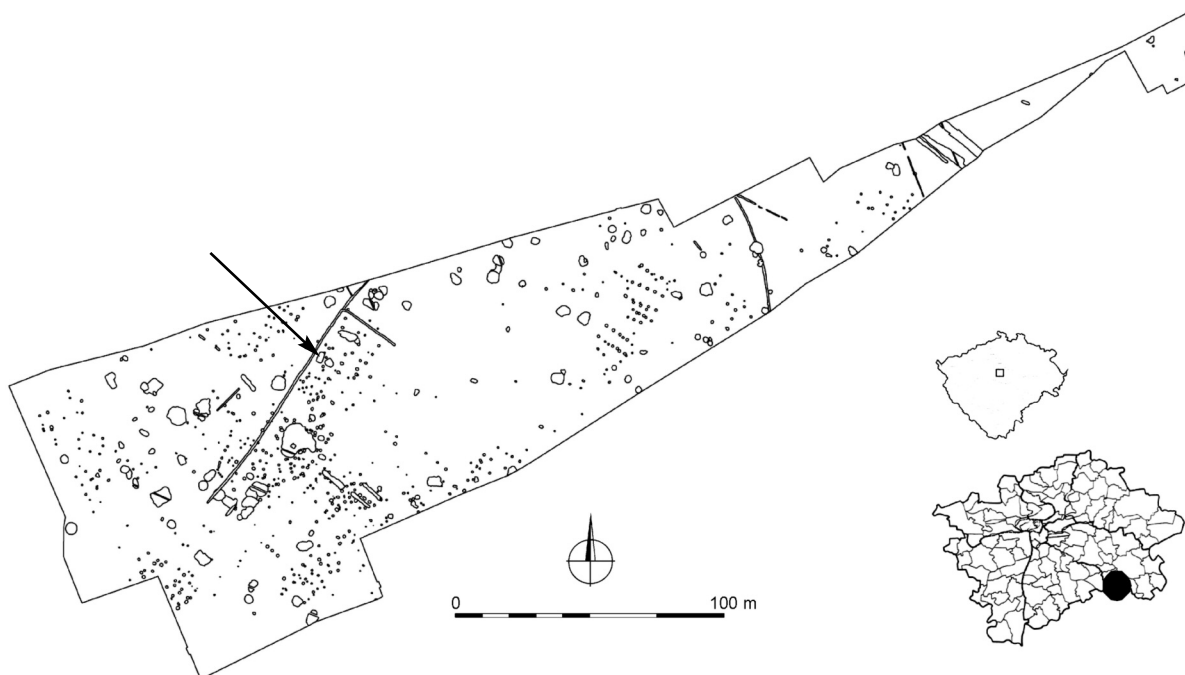
### ÚVOD

Příspěvek přináší vyhodnocení bronzového depotu z knovízského sídliště v Praze-Benicích. Význam jeho nálezu je možno spatřovat v několika rovinách. Jde především o první objev bronzového depotu na území Prahy během několika posledních desetiletí. Ještě důležitější je skutečnost, že na rozdíl od mnoha depotů z pražského území, které postrádají přesnější nálezové okolnosti a často také lokalizaci, benický depot byl objeven při regulérním archeologickém výzkumu. V jeho případě tedy disponujeme naprosto přesnými nálezovými okolnostmi, které, jak uvidíme níže, hrají zásadní roli při jeho interpretaci.

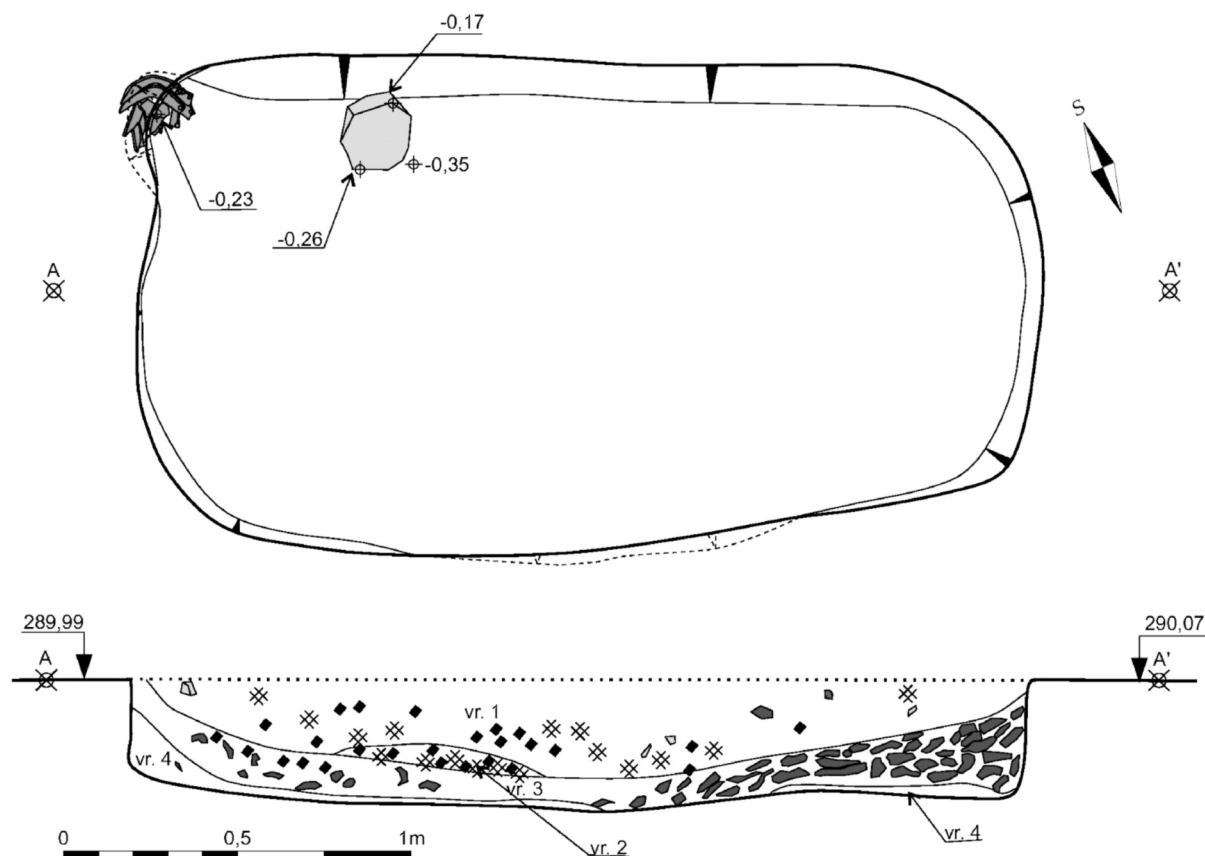
Konečně, benický depot představuje depot sídlištní. Jeho nálezový kontext tedy přispívá také k diskuzi ohledně účelu jednotlivých druhů depotů. Upomíná zároveň na skutečnost, že rovněž v případě depotů nelze uplatnit jeden či několik málo modelových výkladů jejich funkce, tak jak tomu často bývá v případě řady dalších problémů řešených archeologií.

### POPIS LOKALITY A NÁLEZOVÉ SITUACE

Nález bronzového depotu byl uskutečněn v rámci záchranného archeologického výzkumu v Praze-Benicích, ulice Okrasná, který probíhal na jaře a v létě r. 2007. Výzkum byl vyvolán výstavbou rodinných domů společností Jihovýchodní město, a. s., prostřednictvím firmy ORCO Property Group. Celkem bylo zjištěno 769 do podloží zahloubených objektů (*obr. 1*). Bronzový depot byl objeven v objektu č. 618 (*obr. 2*).



**Obr. 1.** Praha-Benice. Plán odkryté plochy s vyznačením objektu č. 618. Vpravo poloha lokality na mapě Prahy



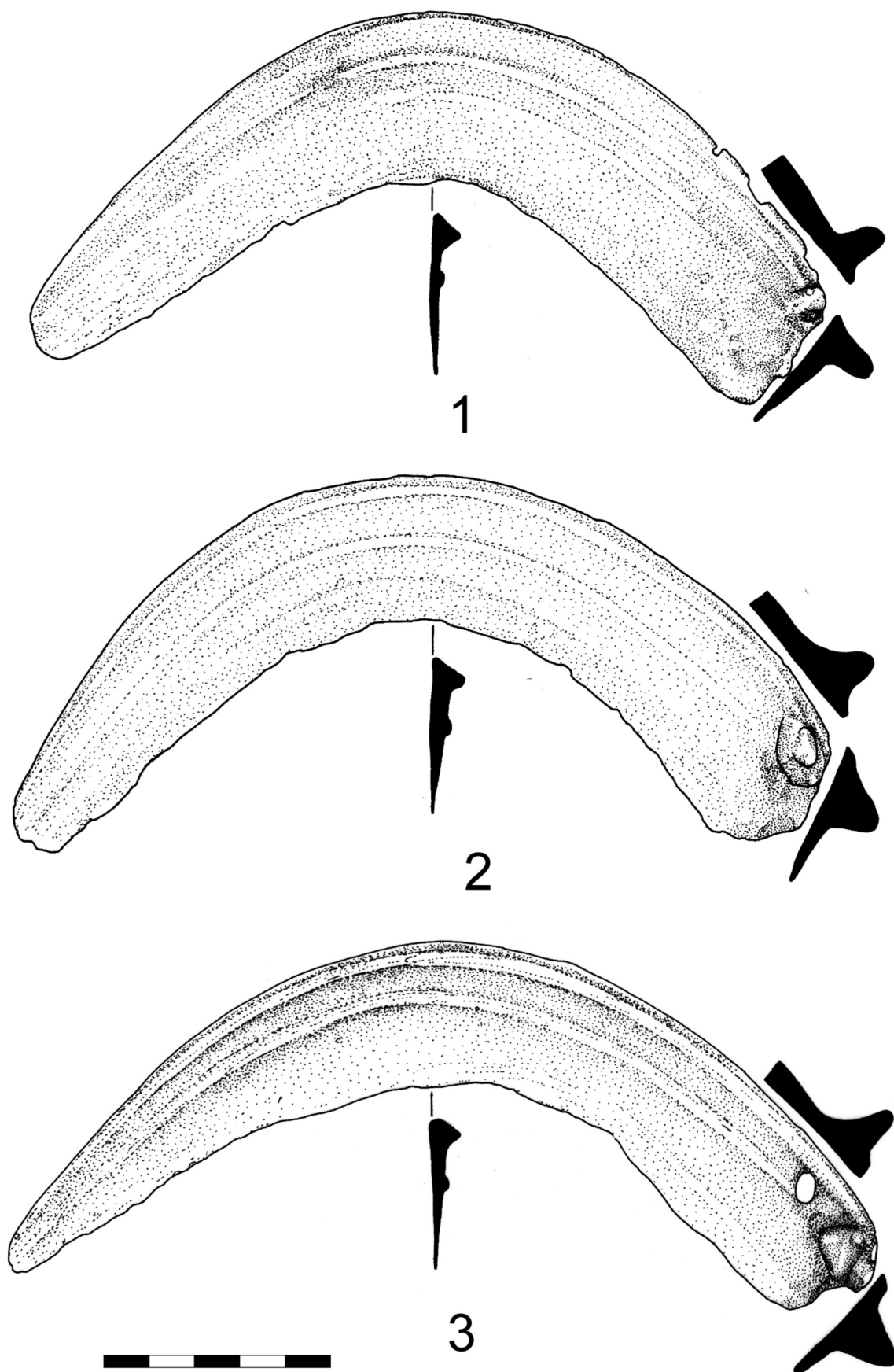
**Obr. 2.** Praha-Benice. Půdorys a řez objektem č. 618. Popis vrstev: vr. 1 – středně ulehlá šedohnědá hlína, pecky mazanice, uhlíky, kameny (břidlice), zlomky keramiky; vr. 2 – mírně ulehlý popel promísený s hnědou hlínou; vr. 3 – šedočerná hlína, četné kusy mazanice (do 10 cm); vr. 4 – černý popel

Lokalita se nachází na jihozápadním okraji obce Benice (Praha 10), v prostoru Říčanské plošiny, na levém břehu Pitkovického potoka, přítoku Botiče, jižně od soutoku s levostranným přítokem bezejmenné vodoteče tekoucí směrem od Čestlic. Nadmořská výška úrovně podloží zkoumané plochy se pohybovala mezi 284,56 m a 294,88 m. Geologický substrát byl tvořen zčásti prachovci a břidlicemi a zčásti sprašovými hlínami wormského stáří.

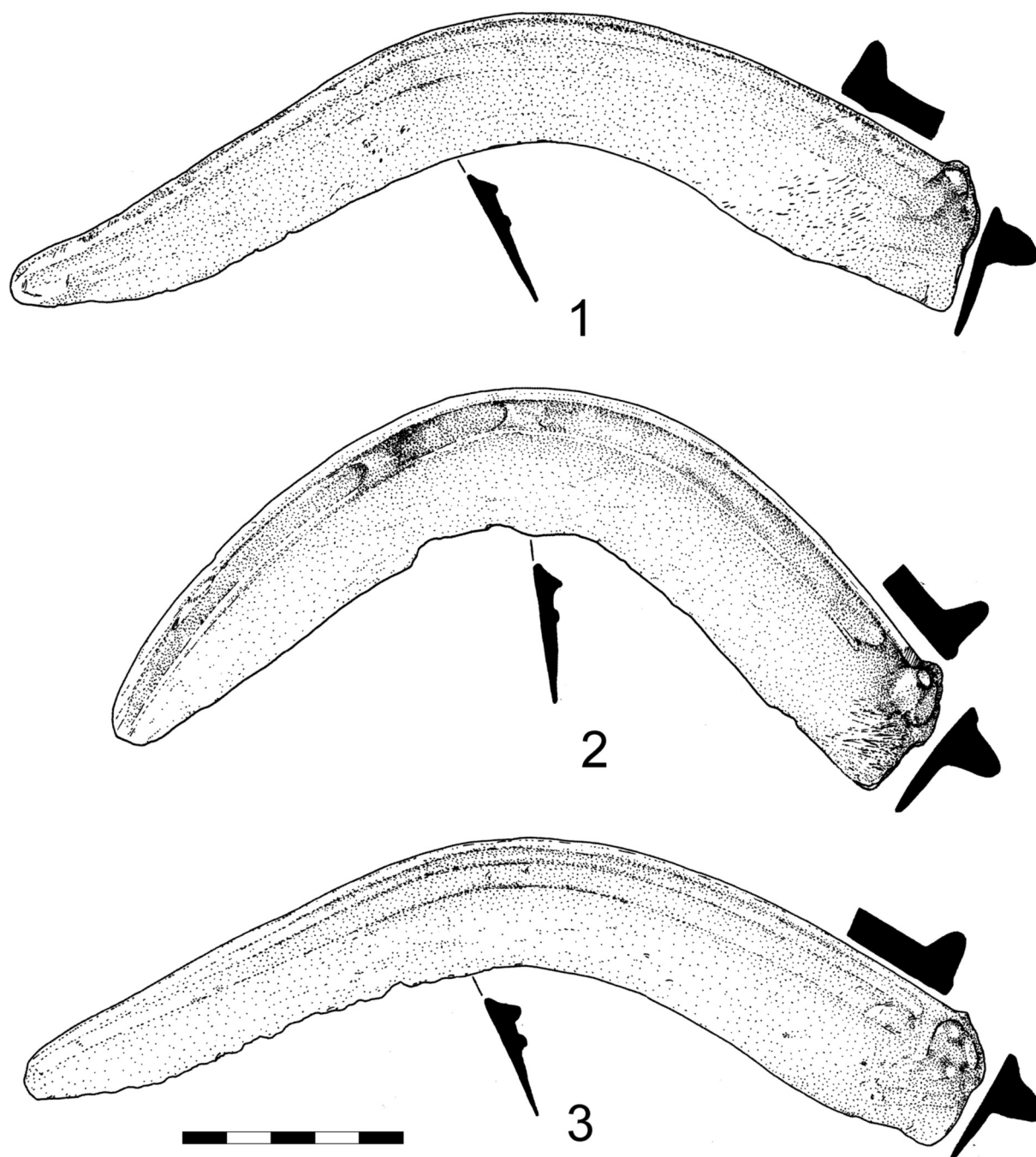
Vlastní objekt č. 618 představoval menší polozemnici s podélnou osou zhruba ve směru severozápad-jihovýchod. Polozemnice měla obdélný půdorys, svislé stěny a ploché dno. V severozápadní části objektu se při delší stěně nacházel větší kámen. Délka objektu činila 2,5 m, šířka 1,4 m, maximální hloubka od úrovně skrývky pak dosahovala 0,36 m. Ve výplni byly registrovány tři stratigrafické jednotky. První vrstva byla tvořená středně ulehlou šedohnědou hlínou s pečkami mazanice, uhlíky, úlomky břidlice a zlomky keramiky. Druhá vrstva byla mírně ulehlá popelovitá, promísená s hnědou hlínou. Třetí vrstva představovala šedočernou hlínu s četnými kusy mazanice. Konečně čtvrtá vrstva byla černá s vysokým obsahem popele. Bronzový depot byl uložen v mírně zahloubeném výklenku v severním rohu objektu č. 618 (fototab. 18:1). Jednotlivé předměty byly poskládány na sebe (fototab. 18:2). Nelze vyloučit, že původně mohl být uschován v obalu z organické látky, který se samozřejmě nedochoval.

## OBSAH DEPOTU

1. Srp s trnem, hřbetním žebrem a zesilujícím vnitřním žebrem (obr. 3:1). Délka 17,5 cm; šířka 3,9 cm; tloušťka 0,5 cm; tloušťka včetně trnu 1,3 cm; hmotnost 134 g.
2. Srp s trnem, hřbetním žebrem a zesilujícím vnitřním žebrem (obr. 3:2). Délka 18,1 cm; šířka 3,5 cm; tloušťka 0,5 cm; tloušťka včetně trnu 1,3 cm; hmotnost 138 g.
3. Srp s trnem, hřbetním žebrem a zesilujícím vnitřním žebrem (obr. 3:3). Délka 19,1 cm; šířka 3,3 cm; tloušťka 0,6 cm; tloušťka včetně trnu 1,7 cm; hmotnost 115 g.



*Obr. 3. Praha-Benice. Bronzové srpy z depotu. Kresba J. Kopecká*



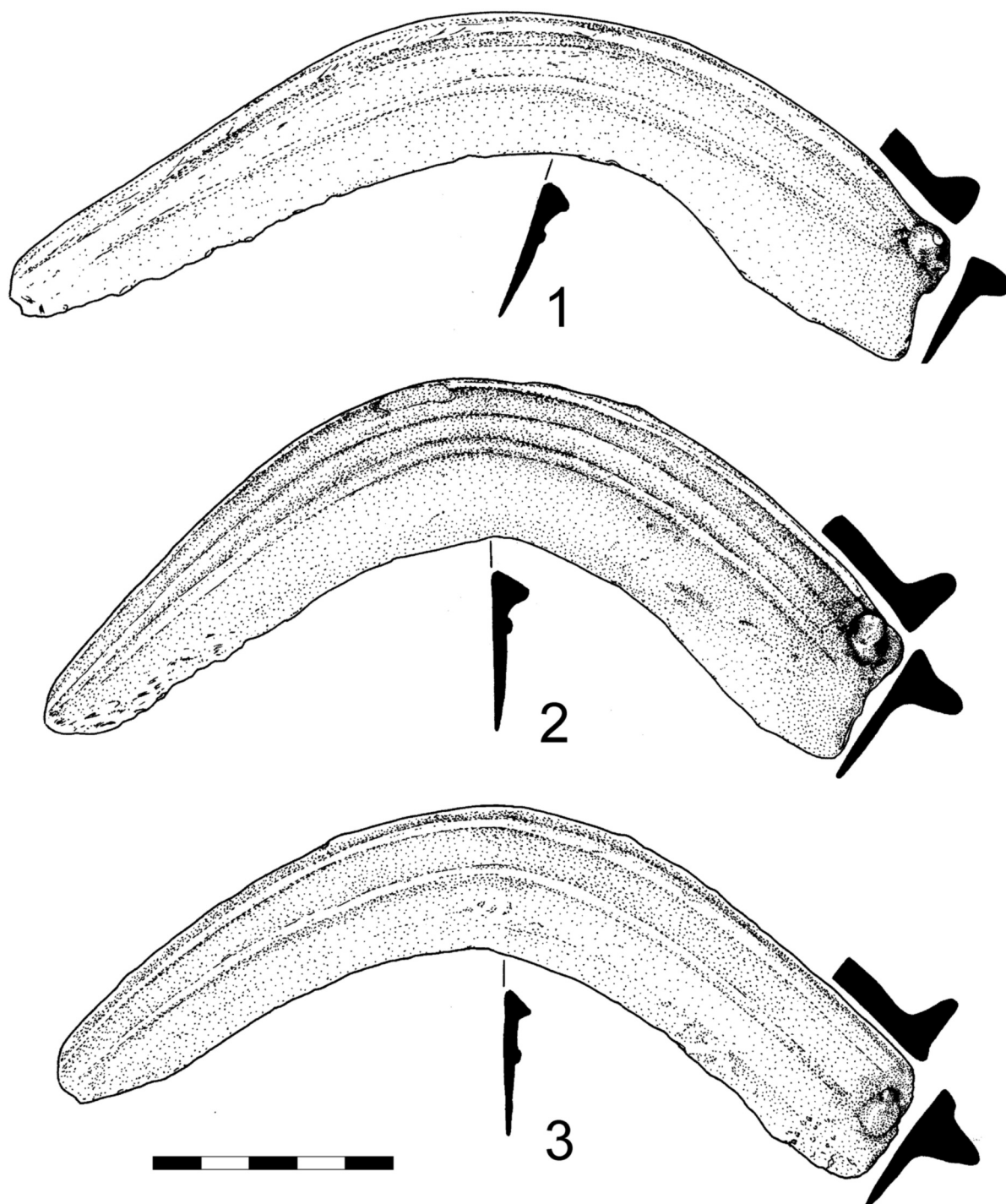
**Obr. 4.** Praha-Benice. Bronzové sry z depotu. Kresba J. Kopecká

4. Srp s trnem, hřbetním žebrem a zesilujícím vnitřním žebrem (obr. 4:1). Délka 21,5 cm; šířka 3,4 cm; tloušťka 0,7 cm; tloušťka včetně trnu 1,4 cm; hmotnost 128 g.

5. Srp s trnem, hřbetním žebrem a zesilujícím vnitřním žebrem (obr. 4:2). Délka 18,5 cm; šířka 3,4 cm; tloušťka 0,7 cm; tloušťka včetně trnu 1,5 cm; hmotnost 140 g.

6. Srp s trnem, hřbetním žebrem a zesilujícím vnitřním žebrem (obr. 4:3). Délka 21,5 cm; šířka 3,3 cm; tloušťka 0,7 cm; tloušťka včetně trnu 1,3 cm; hmotnost 126 g.

7. Srp s trnem, hřbetním žebrem a zesilujícím vnitřním žebrem a částí otvoru (obr. 5:1). Délka 19,5 cm; šířka 3,5 cm; hloubka 0,5 cm; tloušťka včetně trnu 0,9 cm; hmotnost 122 g.



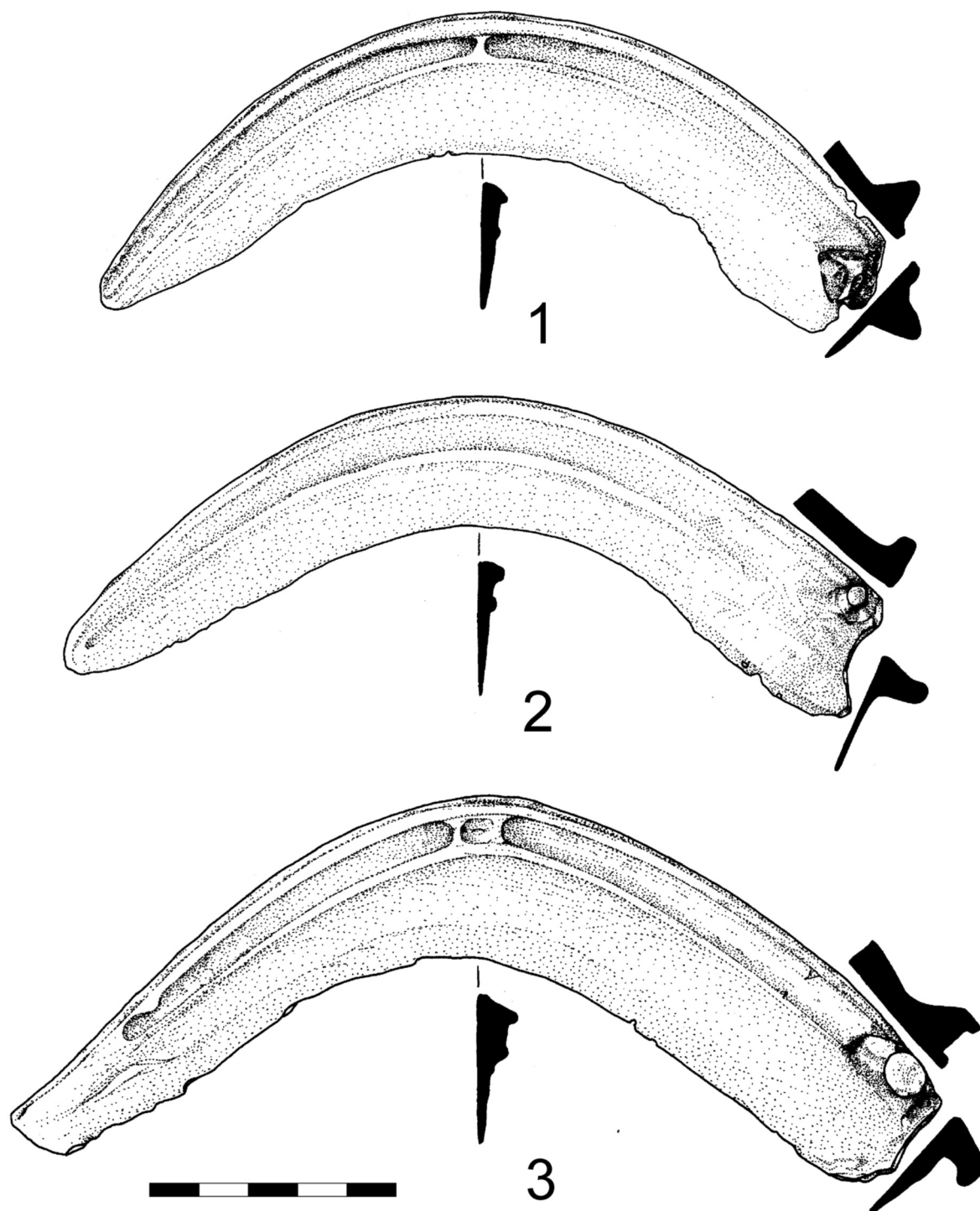
**Obr. 5.** Praha-Benice. Bronzové srpy z depotu. Kresba J. Kopecká

8. Srp s trnem, hřbetním žebrem a zesilujícím vnitřním žebrem (obr. 5:2). Délka 18 cm; šířka 3,6 cm; tloušťka 0,6 cm; tloušťka včetně trnu 1,4 cm; hmotnost 131 g.

9. Srp s trnem, hřbetním žebrem a zesilujícím vnitřním žebrem (obr. 5:3). Délka 18 cm; šířka 3,2 cm; tloušťka 0,5 cm; tloušťka včetně trnu 1,5 cm; hmotnost 99 g.

10. Srp s trnem, hřbetním žebrem a zesilujícím vnitřním žebrem a částí otvoru (obr. 6:1). Délka 18,1 cm; šířka 3,4 cm; tloušťka 0,5 cm; tloušťka včetně trnu 1,3 cm; hmotnost 109 g.

11. Srp s trnem, hřbetním žebrem a zesilujícím vnitřním žebrem (obr. 6:2). Délka 19 cm; šířka 3,4 cm; tloušťka 0,5 cm; tloušťka včetně trnu 1,2 cm; hmotnost 117 g.



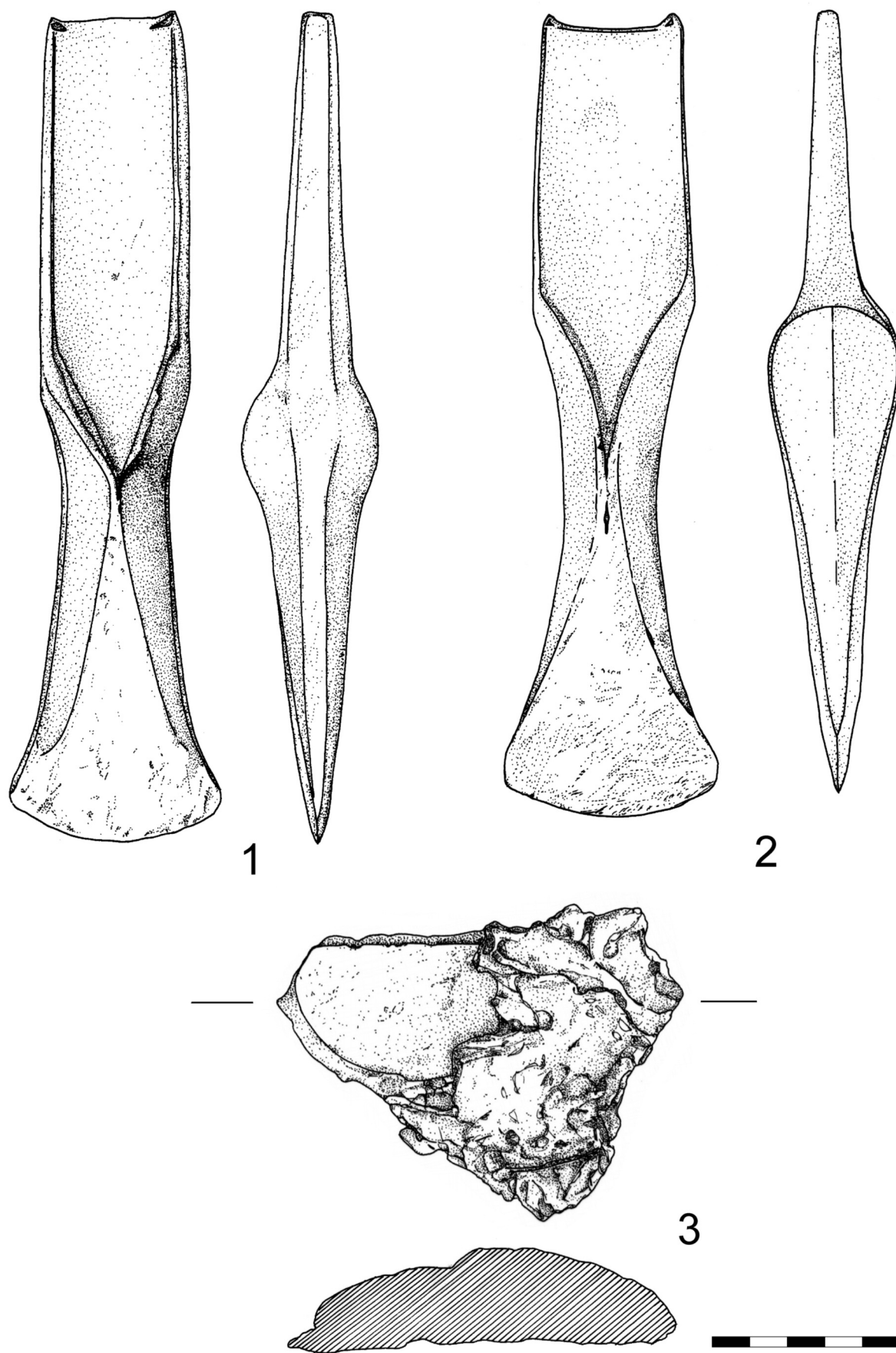
**Obr. 6.** Praha-Benice. Bronzové srdy z depotu. Kresba J. Kopecká

12. Srd s trnem, hřbetním žebrem a zesilujícím vnitřním žebrem (obr. 6:3). Délka 19 cm; šířka 3,4 cm; tloušťka 0,6 cm; tloušťka včetně trnu 1,2 cm; hmotnost 139 g.

13. Sekera se zahroceným lalokovitým schůdkem (obr. 7:1). Délka 21 cm; šířka 5,5 cm; tloušťka 3,5 cm; hmotnost 800 g.

14. Sekera se zahroceným lalokovitým schůdkem (obr. 7:2). Délka 19,7 cm; šířka 5,7 cm; tloušťka 3,5 cm; hmotnost 680 g.

15. Měděný slitek (obr. 7:3). Délka 10 cm; šířka 8 cm; tloušťka 2,5 cm; hmotnost 505 g.



*Obr. 7. Praha-Benice. Sekery se zahroceným lalokovitým schůdkem a měděný slitek z depotu. Kresba J. Kopecká*

## CHRONOLOGICKÉ A TYPOLOGICKÉ ZAŘAZENÍ DEPOTU

Srpy s trnem, stejně jako obě sekery se zahroceným lalokovitým schůdkem je možno celkem spolehlivě zařadit do počáteční fáze období popelnicových polí. Tomu odpovídá i charakter složení benického depotu, který koresponduje s charakterem depotů horizontu Plzeň-Jíkalka (obr. 8). Ty obvykle obsahují nepoškozené i zlomkovité artefakty či zlomky měděných ingotů. Naopak depoty horizontu depotů zlomků (Lažany 2, Suchdol 2) jsou charakteristické přítomností zlomkovitého materiálu velmi pestrého složení, např. šperků, zbraní či nástrojů. Depoty horizontu Středokluky pak obsahují zejména honosnější výrobky, šperky nebo nádoby, a depoty horizontu Hostomice pak rovněž honosné artefakty, ozdoby, nástroje či zbraně (srov. *Smejtek 2005a*, 512; *Kytlicová 2007*, 171–184; *Jiráň ed. 2008*, 235–236). Na základě přiřazení benického depotu k depotům horizontu Plzeň-Jíkalka je tedy možno tento nálezový celek zařadit do období B C2–počátek B D. Toto zařazení odpovídá ve vztahu k obvyklým českým relativním periodizačním systémům mladomohylovému období, resp. fázi K I dle J. Bouzka (1966) či mladomohylovému období a počátku I. fáze knovízské kultury dle J. Hraly (1973).

## INTERPRETACE NÁLEZOVÉ SITUACE

Na základě posouzení nálezových okolností se autoři příspěvku domnívají, že uložení souboru bronzových předmětů v objektu č. 618 mohlo být vyvoláno nespécifikovaným kritickým či nouzovým stavem či ohrožením. Základním argumentem pro tuto hypotézu je stratifikace vrstev objektu, kdy jsou v jednotlivých vrstvách velmi frekventovaně zastoupeny zlomky vypálené mazanice a uhlíky. Depot tedy byl uložen v objektu, který byl následně zřejmě částečně (artefakty nenesou stopy žáru) destruován požárem. Tato situace indikuje řadu možností vysvětlení daného stavu ve smyslu ukrytí cenných artefaktů během napadení osady nepřáteli apod.

Druhá hypotéza souvisí s funkční interpretací daného objektu. Jeho rozměry, zejména délka, pohybující se kolem dvou a půl metru, navozují určité domněnky ve smyslu jeho interpretace jako budovy nesouvisějící s obyváním, ale např. s jinou činností vážící se k aktivitám na sídlišti. V případě, že by se jednalo např. o objekt dílenského nebo skladovacího charakteru, pak by s takovouto interpretací nekolidovala ani přítomnost souboru funkčních nástrojů, uložená ve výklenku stěny. Tento soubor pak mohl být neúmyslně zanechán v objektu během jeho požáru apod.

Na základě výše popsané interpretace nálezové situace se autoři staví skepticky k možnosti, že by uložení depotu souviselo s kultovními aktivitami. V případě dané polohy se navíc nejedná o nijak exponovanou lokalitu, které jsou s ukládáním votivních depotů spojovány častěji.

## DEPOTY A JEJICH FUNKCE

Interpretace depotů jako takových je problematická a během vývoje archeologického bádání se měnil rovněž pohled na jejich funkci, význam či roli. Již v polovině 19. století bylo ukládání depotů vysvětlováno jako doklad kultovních aktivit (*Zápotocký 1969*, 341). Později nastal příklon k vyzdvižení jejich ekonomické či společenské funkce (srov. *Hundt 1955*; *Zápotocký 1969*, 341). V tomto smyslu se v českém prostředí uplatnily názory L. Niederla a J. Richlého, interpretující depoty jako majetek potulných kovolitců apod. (*Niederle 1893*; *Richlý 1894*; *Zápotocký 1969*, 341). O. Kytlicová ve své studii (*Kytlicová 1961*, 237) však velmi fundovaně připouští „*Jsem si vědoma že, motiv, který vedl pravěkého člověka k uložení svého majetku do země, stejně jako důvod, proč nebyl vyzvednut, může být vždycky chápán různě*“. M. Zápotocký ve své práci o významu řeky Labe v pravěké době (*Zápotocký 1969*, 342) zdůrazňuje, že řada lokalit v Českém středohoří s výskytem depotů je situována v exponovaných polohách kopců, svahů atd., a to často ve skalnatém či kamenitém prostředí. V jednom takovém případě je lokalita Borečský vrch významná rovněž výskytem tzv. ventarol či fumarol (mikroexhalace), které se projevují zimním výstupem par z vrcholku kopce. Tento přírodní jev mohl být vysvětlován pravěkými obyvateli ve spojitosti s kultem, což naznačuje také funkci zdejšího depotu. Jinak řečeno, depoty uložené v exponovaných polohách, kde se zdá jejich interpretace ve smyslu uschování předmětů pro pozdější opětovné vyzdvižení jako nepravděpodobná, mají dle M. Zápotockého spíše kultovní funkci než společensko-ekonomickou. M. Zápotocký však rovněž připouští, že v rovinatých územích možnost odlišení lokalit s depoty v závislosti na geomorfologickém charakteru místa postrádáme (*Zápotocký 1969*, 344). V zásadě již v tomto momentě však autor připouští možnost dvojí základní funkce depotů, a sice votivní a ekonomicko-sociální.



Obě tyto funkce jsou zdůrazňovány také v rozsáhlém díle O. Kytlicové, zabývající se českými depoty (Kytlicová 2007, 246–253). Autorka zdůrazňuje, že v některých případech působí proti výkladu depotů jako votiv jejich náleзовé okolnosti (Kytlicová 2007, 248), v jiných případech, např. u říčních depotů, je jejich kultovní funkce pravděpodobná (Kytlicová 2007, 249–250). Důležité je však rovněž připuštění možnosti, že dva depoty, které spadají svým charakterem či místem uložení do stejné kategorie, mohou mít odlišnou funkci. Pro náš případ uložení depotu na sídlišti má význam autorčina úvaha nad takovými depoty, kterým přisuzuje funkci ekonomickou, nebo uvažuje o jejich náleзовých kontextech ve smyslu opuštěných dílen apod. (Pittioni 1958; Kytlicová 2007, 248). Jako typický případ zmiňuje depot z Tetína, který sice chronologicky náleží do odlišného rámce (Ha B3) než benický depot, svým uložení se však značně blíží jeho náleзовé situaci. Byl uložen v jámě vyhloubené ve dně chaty, která byla překryta jednou větší kamennou deskou (Kytlicová 2007, 248). Tento náleзовý celek tedy značně přispívá k pravděpodobnosti výše uvedených interpretací benického depotu.

Problematické depotů v exponovaných polohách se věnovali také Z. Smrž a J. Blažek, popř. J. Bouzek (Smrž – Blažek 2002; Bouzek 2002), kteří na příkladu depotu z hory Kletečná v Českém středohoří akcentovali votivní funkci depotů, uložených v podobných situacích. Obdobnou funkci předpokládá Z. Smrž také u mladobronzového depotu z výšinné polohy Špičák u Kadaně v severozápadních Čechách (Smrž 2006, 23). Těmito úvahami autoři v podstatě navazují na to, co vyjádřil ve své studii M. Zápotocký (1969), který dospěl ke zdůraznění odlišné funkce depotů v exponovaných polohách, než je funkce společensko-ekonomická.

Určitou nejednoznačnost spojenou s interpretací depotů jako takových dokazuje jejich hodnocení ve dvou nejvýznamějších syntézách českého pravěku posledních let. V publikaci Pravěká Praha (Lutovský – Smejtek a kol. 2005) je uveden výčet jejich možných interpretací od úschovy v době ohrožení až po funkci votivní či rituální. Je zde však výslovně konstatováno, že lze jen stěží akceptovat pouze jeden výklad motivace k ukládání depotů jako správný (Smejtek 2005b, 388). Rovněž v příslušném díle Archeologie pravěkých Čech (Jiráň ed. 2008) je jejich funkce vysvětlena v podobném duchu.

Výše uvedené interpretace, které se snaží postihnout variabilitu možné motivace vedoucí k ukládání depotů, se logicky snaží nespecifikovat konkrétní funkce depotů tam, kde to není možné, nebo kde to náleзовé okolnosti neumožňují. V opačném případě tuto specifikaci nějakým způsobem odůvodňují. To je případ například uložení v exponovaných polohách či ve vodních tocích (kultovní funkce) nebo na sídlišti (společensko-ekonomická funkce). Naproti tomu např. v práci J. Bouzka věnující se účelu depotů (Bouzek 2008) je velmi akcentován jejich kultovní význam (srov. také Brunn 1980; Torbrügge 1985; Hansen 1991; Hänsel – Hänsel 1997; Salaš 2005), přičemž se zdá, že minimálně zahrnutí náleзовých okolností do úvah ohledně jejich funkce není věnována žádoucí pozornost. Autor rovněž často uvádí četné analogie ukládání depotů v antickém světě. Zde je však otázkou, nakolik lze analogizovat společnost mladší doby bronzové ve střední Evropě se soudobými komunitami středomořskými apod.

Pokud bychom měli nějakým způsobem shrnout výše uvedenou problematiku, docházíme k závěru, že i v současné době jsme schopni o funkci depotů pouze hypoteticky uvažovat. V řadě případů je však

BC	H. Müller-Karpe	Depoty bronzů (O. Kytlicová)	Knovízská kultura (J. Bouzek)	Knovízská kultura (J. Hrala)	Lužická kultura (J. Bouzek)
1300	Br C2	Plzeň - Jíkalka	Br C2	Ml. moh. I	Mohylová ?
	Br D	Lažany 2	Br D	II	I
	Ha A1	Suchdol 2	Ha A1	III	II a
	Ha A2	(Středokluky)	(Ha A2)	IV	II b
1000	Ha B1	Jenišovice	Ha B1	V	III
	Ha B2		(Ha B2)	VI	III a
	Ha B3	Hostomice - Třtěno	Ha B3	Št I	III b
				Št II a	IV
800				Št II b	III c
				Št III	

Obr. 8. Synchronizace různých periodizačních systémů pro závěr střední a pro mladší a pozdní dobu bronzovou (podle Lutovský – Smejtek a kol. 2005)

možno k těmto úvahám připojit také další poznatky, jako např. detailní rozbor nálezové situace apod., které nám mohou funkci depotu ještě dále specifikovat. To je také případ v tomto příspěvku prezentovaného depotu z Prahy-Benic, jehož společensko-ekonomická funkce se zdá ve světle zdejších nálezových okolností jako daleko pravděpodobnější, než funkce kulturní.

## MLADOBRONZOVÉ DEPOTY NA ÚZEMÍ PRAHY

Při sledování výskytu depotu bronzových předmětů na pražském území se setkáváme s problémem, lze-li jako součásti rozchvácených depotů hodnotit také samostatné nálezy bronzových předmětů. K řadě situací nám zase chybí bezpečné nálezové okolnosti potřebné k tomu, aby byly popisované předměty chápány jako depot. Na tomto místě zmíníme tedy pouze ty nálezy, u kterých je jejich interpretace nepochybná (srov. *Smejtek 2005a*, 508–515).

Lokalita u kostela sv. Matěje v Praze-Dejvicích je známá četným výskytem depotů a bronzových předmětů, z nichž značná část zde byla nalezena v závěru 19. století (srov. *Jíra 1898*; *týž 1899*; *týž 1914*, 159; *Kytlicová 1963*, 144–146; *táž 1964*, 520–522, 529, 542, 544, 554; *Jockenhövel 1971*, 56, 59; *Fridrichová – Fridrich – Havel – Kovařík 1995*, 169; *Kytlicová 2007*, 294–295). Nejmladší nález depotu z této polohy pochází z roku 1964 (*Slabina 1966*, obr. 140:1–3). Je tvořen dvěma sekerkami se středovými laloky. Kromě shody v počtu seker se středovým lalokem s benickým depotem se oba depoty shodují rovněž chronologicky, neboť náleží horizontu Plzeň-Jíkalca. Zdejší depoty byly nalézány při kopání hrobů moderního hřbitova nebo různých stavebních pracích. Jejich nálezové okolnosti nejsou proto dostatečné, aby bylo možné je spolehlivěji hodnotit. Podle terénních zjištění J. A. Jíry lze však soudit na areál kamennou hradbou opevněné polohy (srov. *Smejtek 2005*, 543).

Z hlediska složení jednotlivých depotů se charakterem předmětů, nikoliv však jejich počtem, blíží benickému depotu např. nálezy z Prahy-Stodůlek (*Vaněk 1973*, 145; *Fridrichová 1981*, 104; *Fridrichová – Fridrich – Havel – Kovařík 1995*, 173) nebo Butovic-Jinonic (*Filip 1949*, 86; *Kytlicová 1963*, č. 143; *Hartl 1971–72*, 65; *Vokolek 2004*, 61–64). V prvním případě byl depot tvořen třemi nebo čtyřmi srpy s trnem a hrotem kopí s tulejí. Zda k němu náležela také jehlice, je otázkou (*Smejtek 2005a*, 578). Druhý depot byl tvořen čtyřmi zlomky seker se středovým lalokem, deseti zlomky srpů, sedmi zlomky tyčinek, zlomkem jehlice, zlomkem náramku, velkým slitkem bronzoviny a třinácti menšími slitky.

Pokud vezmeme v úvahu další pražské depoty, včetně dvou posledně zmíněných, můžeme konstatovat, že k souborům z Kozích Hřbetů – Suchdola 2 (*Kytlicová 1963*, č. 184; *Hartl 1971–72*, 69; *Divác – Sedláček 1999*, 5–6; *Jiráň 2002*, 22; *Blažek – Gál – Smejtek – Vojtěchovská 2003*, 81; *Kytlicová 2007*, 296), Vionoře-Panské cihelny (*Kytlicová 1963*, č. 212; *Hartl 1971–72*, 74; *Novák 1975*, 29; *Jiráň 2002*, 66), Butovic-Jinonic (*Filip 1949*, 86; *Kytlicová 1963*, č. 146; *Hartl 1971–72*, 65; *Vokolek 2004*, 61–64; *Kytlicová 2007*, 295), Stodůlek (*Vaněk 1973*, 145; *Fridrichová 1981*, 104; *Fridrichová – Fridrich – Havel – Kovařík 1995*, 173), Libně (*Kytlicová 1963*, č. 148; *Hartl 1971–72*, 67; *Kytlicová 1981*, 217; *Kytlicová 2007*, 296), Hradčan (*Piř 1898–99*, 212; *Hartl 1971–72*, 69; *Kytlicová 2007*, 295), Bubenče (*Beneš 1959*, 24; *Kytlicová 1964*, 551; *táž 1981*, 229; *Kytlicová – Vokolek – Bouzek 1964*, 176; *Plesl 1965*, 485) či Zbraslavi (*Kytlicová 1963*, č. 224; *Hartl 1971–72*, 75; *Čtverák 1980*, 63; *Jiráň 2002*, 50–51) nedisponujeme přesnými nálezovými okolnostmi popř. komplexní nálezovou dokumentací. Přestože např. depot ze Stodůlek pochází z regulérního archeologického výzkumu vyvolaného výstavbou Jihozápadního města, byl nalezen na počátku skrývky ornice. Ani k němu tedy nedisponujeme potřebnými znalostmi přesných nálezových okolností. V tomto ohledu lze tedy depot z Prahy-Benic prezentovaný v tomto příspěvku chápat jako jeden z prvních, ne-li zcela první mladobronzový depot bronzových předmětů, který byl na území Prahy získán při odborně provedené archeologické akci a s kompletní nálezovou dokumentací. Tato skutečnost tedy značně zvyšuje jeho význam a stejně tak umožňuje interpretaci, která může být podpořena konkrétními a ověřitelnými argumenty. Depot z Prahy-Benic je významný rovněž z hlediska frekvence výskytu památek tohoto druhu na pražském území. Je to jediný nález svého druhu po nález ze Stodůlek, který byl nedávno hodnocen jako „jediný nález depotu bronzových předmětů z území Prahy za posledních čtyřicet let“ (*Smejtek 2005*, 512).

## ZÁVĚR

Význam depotu z Prahy-Benic byl již nastíněn v předchozích odstavcích. V závěru příspěvku chceme pouze zdůraznit, že při finální interpretaci depotů jako takových by se v co největší míře měla uplatnit podrobná analýza nálezové situace, včetně řady dalších aspektů (analýza suroviny, trasologie atd.). Je

jasné, že u mnoha starších nálezů depotů bronzových předmětů již nejsme schopni z množiny informací, kterou máme ohledně těchto nálezů k dispozici, vytěžit více. Uvedená potřeba zahrnutí co nejvíce informací týkajících se nálezového kontextu při interpretaci depotů se samozřejmě týká těch zjištění, kdy byl nález učiněn při regulérním archeologickém výzkumu a byl řádně zdokumentován.

Příklad benického depotu nám připomíná ještě jeden závažný problém. Tím je uplatňování jednotného interpretačního vzorce při pokusu o výklad motivace pravěkých obyvatel k ukládání souborů bronzových předmětů. Je jednoznačné, že i v tomto případě je nutno brát v potaz charakter vlastního místa uložení, stejně jako nejbližšího okolí. Jak již nastínili mnozí badatelé v minulosti (viz výše), uložení v exponované poloze je prvkem, který logicky směřuje interpretační úvahy do roviny kultovních či rituálních aktivit. Naproti tomu deponování na rovinném sídlišti, jako např. v Praze-Benicích či v jiných lokalitách, snad činí legitimními úvahy ohledně uložení z ekonomických či bezpečnostních důvodů, apod. Ostatně podstatu problému pregnantně vyjádřila O. Kytlicová (1961, 237) ve výše citované větě, kterou je k problému ukládání depotů kovových předmětů řečeno mnohé.

## LITERATURA

- Beneš, A. 1959: K problémům mohylové kultury doby bronzové ve středních Čechách, Sborník Národního muzea v Praze, řada A-Historie 13, 1-96.
- Blažek, J. – Gál, L. – Smejtek, L. – Vojtěchovská, I. 2003: Bronzový věk v Podkrušnohoří a ve středních Čechách. Katalog výstavy. Most-Čelákovice.
- Bouzek, J. 2002: K depotům v Českém středohoří, Archeologické rozhledy 54, 811-812.
- Bouzek, J. 2008: K čemu byly depoty? In: E. Černá – J. Kuljavceva Hlavová (edd.), Archeologické výzkumy v severozápadních Čechách v letech 2003-2007. Příspěvky k pravěku a rané době dějinné severozápadních Čech 15. Most, 89-94.
- Brunn, W. A. 1980: Eine Deutung spätbronzezeitlicher Hortfunde zwischen Elbe und Weichsel, Bericht der Römisch-Germanischen Kommission 61, 92-150.
- Čtverák, V. 1980: Knovízské osídlení dolního toku Berounky a jižní části pražské plošiny. Nepublikovaná diplomová práce. FFUK Praha.
- Divác, G. – Sedláček, Z. 1999: Hortfund der altbronzezeitlichen Dolche von Praha 6-Suchdol. Fontes Archaeologici Pragenses-Supplément 1. Pragae.
- Filip, J. 1949: Praha pravěká. Praha.
- Fridrichová, M. 1981: Praha 5-Stodůlky, Výzkumy v Čechách 1978-79, 104.
- Fridrichová, M. – Fridrich, J. – Havel, J. – Kovařík, J. 1995: Praha v pravěku. Praha.
- Hansen, S. 1991: Studien zu den Metalldeponierungen während der Urnenfelderzeit in Rhein-Main-Gebiet. Berlin.
- Hänsel, A. – Hänsel, B. 1997: Gaben an die Götter, Schätze der Bronzezeit Europas. Berlin.
- Hartl, J. 1971-72: Eponyme Fundstelle Knovíz. Fontes Archaeologici Pragenses 15. Pragae.
- Hrala, J. 1973: Knovízská kultura ve středních Čechách. Archeologické studijní materiály 11. Praha.
- Hundt, H. J. 1955: Versuch zur Deutung der Depotfunde der nordischen jüngeren Bronzezeit unter besonderer Berücksichtigung Mecklenburg, Jahrbuch des Römisch-Germanischen Zentralmuseums Mainz 2, 95-140.
- Jiráň, L. 2002: Die Messer in Böhmen. Prähistorische Bronzefunde VII/5. Stuttgart.
- Jiráň, L. ed. 2008: Archeologie pravěkých Čech 5. Doba bronzová. Praha.
- Jíra, J. A. 1898: Ze společnosti přátel starožitností českých v Praze, Časopis Společnosti přátel starožitností českých 6, 146-152.
- Jíra, J. A. 1899: Výzkum Společnosti přátel starožitností českých v Praze v r. 1897-1898. I. Šárka u sv. Matěje, Časopis Společnosti přátel starožitností českých 7, 45-53, 85-92.
- Jíra, J. A. 1914: Šárka v době předhistorické, Časopis Společnosti přátel starožitností českých 22, 101-110, 156-163.
- Jöckenhövel, A. 1971: Die Rasiermesser in Mitteleuropa (Süddeutschland, Tschechoslowakei, Österreich, Schweiz). Prähistorische Bronzefunde VIII/1. München.
- Kytlicová, O. 1961: Význam dláték v hromadných nálezech bronzů, Památky archeologické 52, 237-244.
- Kytlicová, O. 1963: České hromadné nálezy bronzů z období knovízské kultury I-III. Nepublikovaná kandidátská dizertace. Archeologický ústav ČSAV Praha.
- Kytlicová, O. 1964: K časovému zařazení depotů horizontu Plzeň-Jíkalka, Archeologické rozhledy 16, 516-556, 562-563.

- Kytlicová, O. 1981: Ein Beitrag zu den Schmuckgarnituren des böhmischen Knovíz-Milavečar Bereichs. In: H. Lorenz (Hrsg.), Studien zur Bronzezeit, Festschrift für W. A. von Brunn. Mainz, 213–249.
- Kytlicová, O. 2007: Jungbronzezeitliche Hortfunde in Böhmen. Prähistorische Bronzefunde XX/12. Stuttgart.
- Kytlicová, O. – Vokolek, V. – Bouzek, J. 1964: Zur urnenfelderzeitlichen Chronologie Böhmens, Práce Muzea v Hradci Králové 7, Serie B, 143–180.
- Lutovský, M. – Smejtek, L. a kol. 2005: Pravěká Praha. Praha.
- Niederle, L. 1893: Lidstvo v době předhistorické. Praha.
- Novák, P. 1975: Die Schwerter in der Tschechoslowakei I. Prähistorische Bronzefunde IV/4. München.
- Plesl, E. 1965: Otázky středobronzového osídlení v severozápadních Čechách, Památky archeologické 56, 457–512.
- Píř, J. L. 1898–99: Archeologický výzkum ve středních Čechách, Památky archeologické 18, 209–226.
- Pittioni, R. 1958: Der Schmelzplatz Nr. 13 des Bergbaugebietes Jochberg bei Kitzbühel, Tirol, Archaeologia Austriaca, Beiheft 3, 19–40.
- Richlý, H. 1894: Die Bronzezeit in Böhmen. Wien.
- Salaš, M. 2005: Bronzové depoty střední a pozdní doby bronzové na Moravě a ve Slezsku. Brno.
- Slabina, M. 1966: Nález bronzových seker na hřbitově u kostela sv. Matěje v Praze 6-Dejvicích, Archeologické rozhledy 18, 342–344.
- Smejtek, L. 2005a: Mladší a pozdní doba bronzová. In: M. Lutovský – L. Smejtek a kol., Pravěká Praha. Praha, 471–590.
- Smejtek, L. 2005b: Starší a střední doba bronzová. In: M. Lutovský – L. Smejtek a kol., Pravěká Praha. Praha, 361–413.
- Smrž, Z. 2006: Rozchvácený depot bronzových náramků z výšinného sídliště knovízské kultury na vrchu Špičák u Mikulovic (okr. Chomutov). In: J. Hlavová – M. Sýkora (edd.), Archeologické výzkumy v severozápadních Čechách v letech 1998–2002. Příspěvky k pravěku a rané době dějinné severozápadních Čech 14. Most, 19–26.
- Smrž, Z. – Blažek, J. 2002: Nález bronzových srpů z hory Kletečná (706 m n. m.). K votivním nálezům z vrcholků kopců a hor, Archeologické rozhledy 54, 791–819.
- Torbrügge, W. 1985: Über Horte und Hortdeutung, Archäologisches Korrespondenzblatt 15, 17–23.
- Vaněk, J. 1973: Praha 5-Stodůlky, Výzkumy v Čechách 1970, 145.
- Vokolek, V. 2004: Katalog staré sbírky oddělení prehistorie a protohistorie Národního muzea. Fontes Archaeologici Pragenses 30. Praeae.
- Zápotocký, M. 1969: K významu Labe jako spojovací a dopravní cesty, Památky archeologické 60, 277–360.

## DAS DEPOT MIT DEN BRONZEGEGENSTÄNDEN AUS DER KNOVÍZER SIEDLUNG IN PRAG-BENICE

*Der Beitrag beschäftigt sich mit der Auswertung des Bronzedepots der Phase Pilsen-Jíkalka aus der Knovízer Siedlung in Prag-Benice mit der Datierung von der Stufe B C2 bis zum Anfang der Stufe B D, die im Jahre 2007 untersucht wurde. Den aufgedeckten Teil der Siedlung stellten insgesamt 769 eingetiefe Objekte dar. Das Bronzedepot wurde in dem kleineren Grubenhaus mit der länglichen Achse grob in der Richtung Nordwesten-Südosten (Obj. 618) entdeckt. Das Grubenhaus hatte den länglichen Grundriss, die horizontalen Wände und den flachen Boden. Die Länge des Objekts erreichte 2,5 m und die Breite 1,4 m. Die maximale Tiefe von dem Niveau des Abraums war 0,36 m. Das Depot umfasste zwölf Sicheln mit dem Dorn, zwei Äxte mit den mittleren Lappen und die Kupferlegierung.*

*Auf dem Grunde der Auswertung der Fundumstände vermuten die Autoren dieses Beitrages, dass der unspezifische Zustand oder der Notzustand, eventuell sogar die Bedrohung die Lagerung des Komplexes von den Bronzegegenständen in dem Objekt Nr. 618 hervorrufen konnten. Als Grundargument dient die Stratigraphie der Schichten in dem Objekt, da die Bruchstücke des ausgebrannten Lehmewurfes sowie die Holzkohlen in den einzelnen Schichten sehr häufig vertreten wurden. Das Depot wurde in dem Objekt gelagert, der folgend offensichtlich durch den Brand destruiert wurde. Die Destruktion durch den Brand verlief nur teilweise, da die Artefakte ohne Glutspuren wurden.*

*Die zweite Hypothese hängt mit der Funktionsinterpretierung des gegebenen Objektes zusammen. Seine Abmessungen – vorwiegend seine Länge von ca. 2,5 m, erlauben die Voraussetzung, dass das Grubenhaus keine Wohnfunktion hatte. Es konnte sich offensichtlich um die andere Tätigkeit in Verbindung mit den Siedlungsaktivitäten handeln. Im Fall, dass dieses Objekt den Werkstatt- oder Lagercharakter hatte, würde nicht die Anwesenheit des Komplexes von den Funktionsgeräten in der Wandnische mit dieser Interpretierung in Widerspruch stehen. Dieser Fundkomplex konnte ohne Absicht in dem Objekt im Verlaufe des Brandes usw. verlassen werden. Auf dem Grunde der oben erwähnten In-*

terpretierung der Fundsituation betrachten die Autoren skeptisch die Möglichkeit, dass die Lagerung des Depots in Verbindung mit den Kultaktivitäten war. Es handelt sich überdies im Fall der gegebenen Lage um keine von den exponierten Lokalitäten, die mit der Lagerung von den Votivdepots am häufigsten in Verbindung stehen.

Dieser Fund kann für den ersten entdeckten Bronzedept auf dem Gelände der Hauptstadt Prag im Verlaufe einiger letzten Jahrzehnte gehalten werden. Noch wichtiger ist die Tatsache, dass dieser Hortfund aus Benice im Unterschied zu mehreren anderen Depots aus dem Prager Gebiet (ohne nähere genauere Fundumstände sowie häufig auch ohne Lokalisierung) binnen der regulären archäologischen Untersuchung entdeckt wurde.

**Abb. 1.** Der Plan der aufgedeckten Fläche mit der Bezeichnung des Objekts Nr. 619. Rechts die Lage der Lokalität auf der Karte der Hauptstadt Prag

**Abb. 2.** Der Grundriss und der Schnitt durch das Objekt Nr. 618

**Abb. 3–6.** Die Bronzesicheln aus dem Depot

**Abb. 7.** Die Äxte mit der zugespitzten Lappenstufe und die Kupferlegierung aus dem Depot

**Abb. 8.** Die Synchronisation der unterschiedlichen Periodisierungssysteme für das Ende der mittleren, jüngeren und späten Bronzezeit

**Fototaf. 18.** Prag-Benice. 1 – das Objekt Nr. 618 mit dem Depot von den Bronzegegenständen; 2 – das Detail des Depots mit den Bronzegegenständen in dem Objekt Nr. 618

---

MARTIN TREFNÝ  
PODŘIPSKÉ MUZEUM, NÁM. JANA Z DRAŽIC 101, 413 01 ROUDNICE NAD LABEM  
trefnymartin@seznam.cz

TOMÁŠ POLIŠENSKÝ  
ÚSTAV ARCHEOLOGICKÉ PAMÁTKOVÉ PÉČE STŘEDNÍCH ČECH, NAD OLŠINAMI 3/448, 100 00 PRAHA 10  
tomas.polisensky@uappsc.cz