

## NOVÉ DOKLADY NEOLITICKÉHO A ENEOLITICKÉHO OSÍDLENÍ V PŘEMYŠLENÍ, OKR. PRAHA-VÝCHOD

Lukáš Baloun

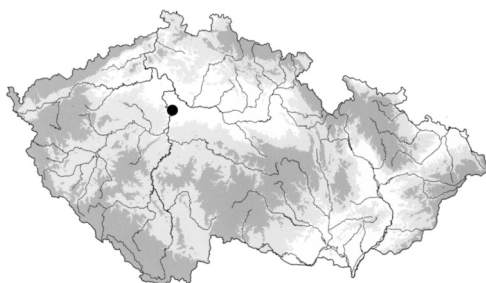
V rámci liniového výkopu pro novostavbu vodovodního řadu mezi obcemi Přemyšlení a Brnky byla v druhé polovině roku 2008 narušena doposud neznámá polykulturní lokalita se stopami osídlení z období neolitu a eneolitu.

### HISTORIE SOUDOBÝCH NÁLEZŮ NA KATASTRU OBCE PŘEMYŠLENÍ

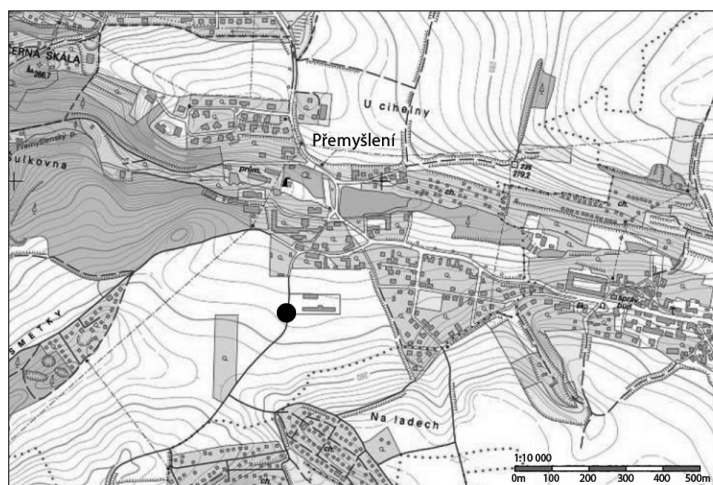
S ojedinělými nálezy z období neolitu a eneolitu se v prostoru extravilánu obce Přemyšlení a sousedních Klecan setkáváme již v první polovině 19. století (podrobně *Sklenář 2010*). Jednalo se zejména o nedokumentované akce či náhodné nálezy na polích či v okolí cihelen a lomů na kámen. Časté byly zvláště nálezy keramiky a kamenných nástrojů kultury s lineární a vypíchanou keramikou (*Sklenář 1992, 206–208; Stocký 1926, 162, 189*). Období orientačních zjištění bez rozsáhlejších terénních odkryvů pokračovalo až do 80. let 20. století; bylo sledováno několik drobných stavebních projektů, jako např. výstavba vodovodu v Klecanech s nálezem hrobů kultury se zvoncovitými poháry (*Hájek 1968, 31*). Ojedinělými nálezy byla na katastru Přemyšlení dokumentována také přítomnost kultury řivnáčské (*Ehrich – Pleslová-Štiková 1968, 206*). Terénní prospekci bylo nalezeno například osídlení kultury s vypíchanou keramikou lokalizované na návrší ležící jihovýchodně od Přemyšlení (*Zápotocká 1978, 507*). Z poslední doby stojí za zmínku také nález jednoho kostrového hrobu kultury se šňůrovou keramikou z polohy V Remízkách, který byl zdokumentován v roce 2008 v rámci záchranného archeologického výzkumu na nově vznikající lokalitě RD, vystavěné při severním okraji obce Přemyšlení (*Lutovský a kol. 2010, 1021–1022*).

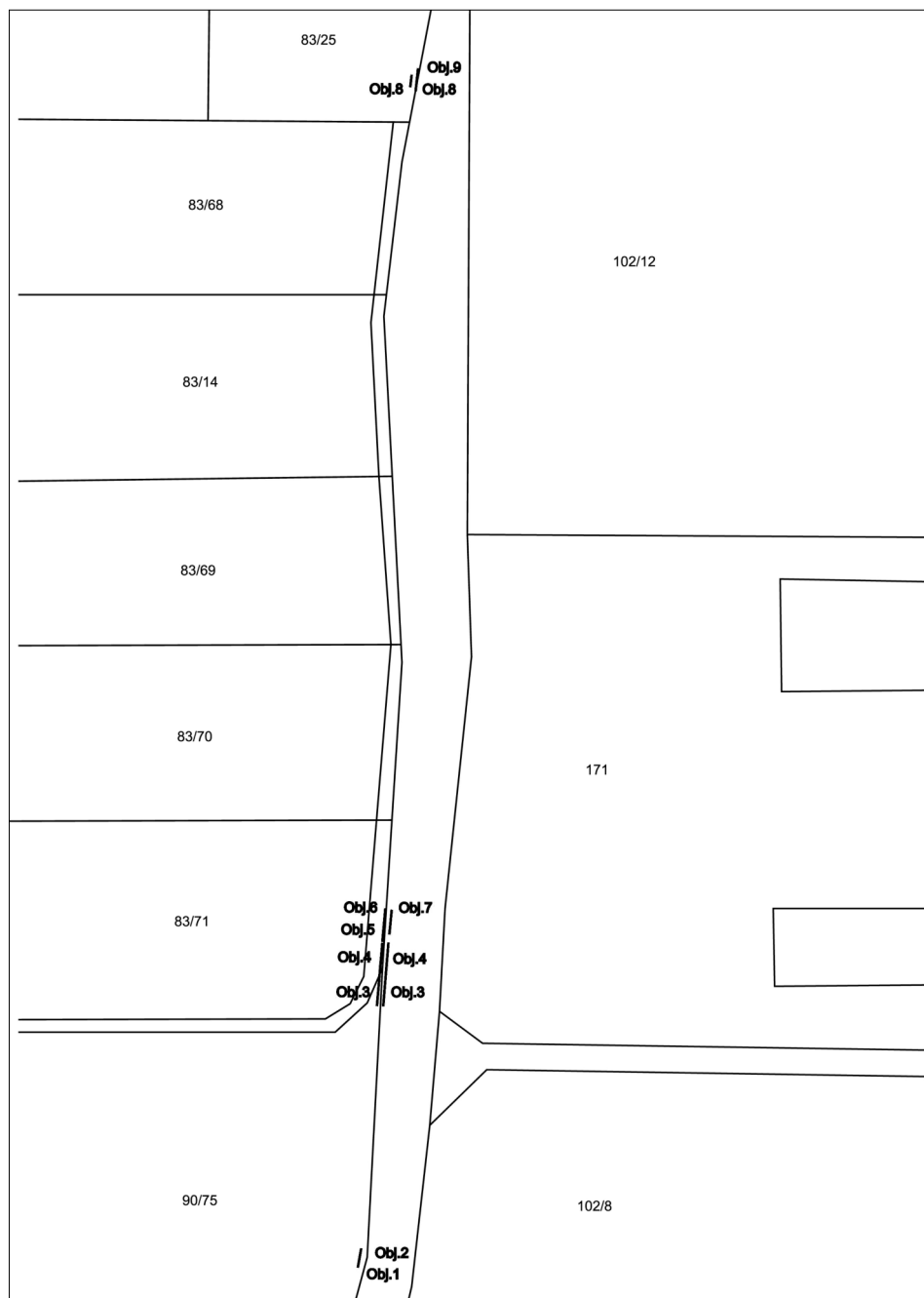
### LOKALIZACE POLOHY A VZTAH K PŘÍRODNÍMU PROSTŘEDÍ

Pomyslný střed úseku s narušenými sídlištními objekty byl situován na jihozápadním okraji obce Přemyšlení, při okraji komunikace Na Brnky, přibližně 165 m jižním směrem od křižovatky se silnicí K Holosmetkům a 270 m severně od odbočky ulice Na Ladech (*obr. 1*). Přesný rozsah dokumentovaného



**Obr. 1.** Přemyšlení, okr. Praha-východ.  
Místo nově zjištěné polykulturní lokality.  
Vlevo: poloha lokality na mapě ČR



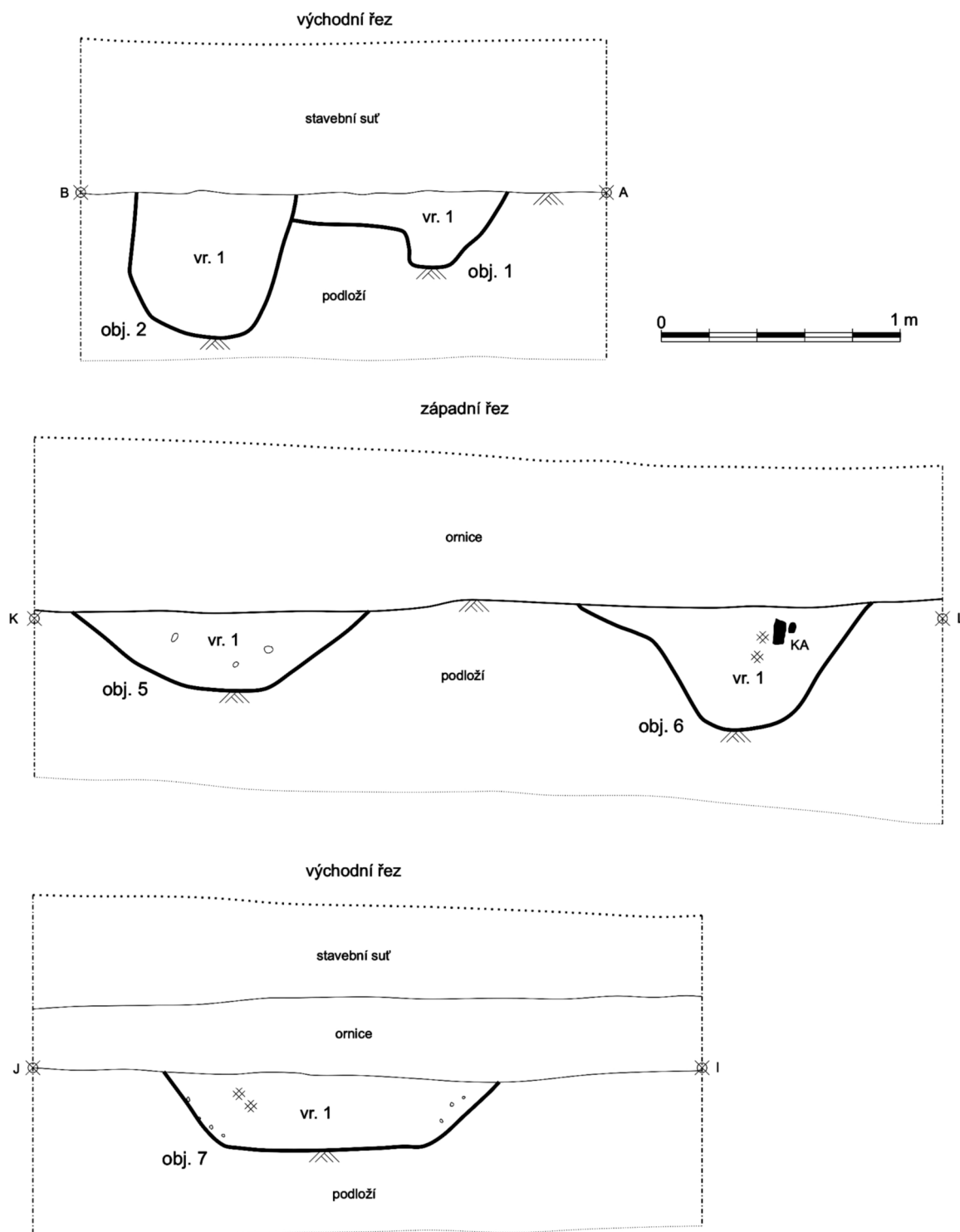


**Obr. 2.** Přemýšlení, okr. Praha-východ. Celková situace s vyznačenou polohou narušených sídlištních objektů

osídlení definují zeměpisné souřadnice v JTSK: 741254.95, 1034246.60 a 741261.99, 1034385.36 s nadmořskou výškou 261–267 m. Nejbližší vodní zdroj v současné době představuje Přemýšlenský potok, vzdálený od místa nálezů více než 310 m. Geologické podloží tvoří zpevněné sedimenty tvořené spongilitickými slínovci a prachovci na které nasedá středně hluboká až hluboká černozem ([www.geologicke-mapy.cz](http://www.geologicke-mapy.cz)). Klimaticky náleží oblast do teplého, mírně suchého pásma s průměrnou roční teplotou 8–9 °C se srážkovým úhrnem 500–600 mm za rok (Quitt 1971).

## NÁLEZOVÁ SITUACE

V líniovém výkopu pro nový vodovodní řad bylo postupně nalezeno devět do podloží zahluobených sídlištních objektů (obr. 2). Všechny narušené archeologické situace byly dokumentovány v řezu výkopu. V neúplném půdorysu se podařilo zachytit pouze obj. č. 4, jehož spodní část zasahovala až pod úroveň



**Obr. 3.** Přemyslení, okr. Praha-východ. Kresebná dokumentace řezů objekty 1, 2, 5–7

dna výkopu. Hloubka samotné stavební rýhy dosahovala v průměru 140 cm. Kromě situací archeologické povahy byly po obou stranách výkopu dokumentovány také dvě další vrstvy. Pomineme-li povrch komunikace tvořený asfaltem s nutným podkladem, byla v řezu rozeznána pouze zcela recentní vrstva stavební suť, která nasedala na kvalitní černozem o mocnosti 40–70 cm.

## POPIS OBJEKTŮ A NÁLEZŮ

### Objekt 1

Popis: mělký nepravidelně zahluobený objekt se dnem zapuštěným do podloží. V superpozici s objektem č. 2. Dokumentace provedena pouze na V řezu (*obr. 3*). Rozměr: 90 cm (šířka). Hloubka: 12–32 cm. Výplň: světlehnědá hlinitojílovitá uloženina s hrudkami okrového podloží. Nálezy: bez nálezů. Datování: nedatováno.

### Objekt 2

Popis: středně hluboký zahluobený objekt s konkávním dnem zapuštěným do podloží. Dokumentace provedena pouze na V řezu (*obr. 3*). Rozměr: 66 cm (š). Hloubka: 60 cm. Výplň: hnědá hlinitojílovitá uloženina s drobnými proplásky okrového podloží. Nálezy: bez nálezů. Datování: nedatováno.

### Objekt 3

Popis: středně hluboký zahluobený objekt s mírně konkávním dnem zapuštěným do podloží. Dokumentace provedena na V a Z řezu (*obr. 4*). Rozměr: 164 cm (š). Hloubka: 60 cm. Výplň: světlehnědá hlinitojílovitá uloženina s drobnými proplásky okrového podloží. Nálezy: 1 ks mazanice. Datování: nedatováno.

### Objekt 4

Popis: hluboký zahluobený objekt s nepravidelným dnem zapuštěným do podloží, místy zasahujícím až pod niveletu výkopu. Objekt dokumentován na V i Z řezu a z části také v půdorysu (*obr. 4*). Rozměr: 534 cm (š. na V řezu); 408 cm (š. na Z řezu). Hloubka: 50–? cm. Výplň: hnědá jílovitohlinitá uloženina s četnými proplásky a hrudkami okrového podloží. Nálezy: 2 ks nezdobené keramiky; 3 ks zvířecích kostí; 1 ks mazanice. Datování: nedatováno.

### Objekt 5

Popis: mělce zahluobený objekt s konkávním dnem zapuštěným do podloží. Dokumentace provedena pouze na Z řezu (*obr. 3*). Rozměr: 120 cm (š). Hloubka: 32 cm.

Výplň: světlehnědá jílovitohlinitá uloženina. Nálezy: 1 ks zdobené keramiky (*obr. 6:1*). Datování: neolit, kultura s vypíchanou keramikou.

### Objekt 6

Popis: středně hluboký zahluobený objekt s mírně konkávním dnem zapuštěným do podloží. Dokumentace provedena pouze na Z řezu (*obr. 3*). Rozměr: 122 cm (š). Hloubka: 50 cm. Výplň: tmavohnědá jílovitohlinitá s hrudkami okrového podloží, spodní partie spíše světlehnědá hlinitojílovitá. Nálezy: 2 ks keramiky (*obr. 6:2*). Datování: časný/starší eneolit.

### Objekt 7

Popis: mělce zahluobený objekt s rovným dnem zapuštěným do podloží. Dokumentace provedena pouze na V řezu (*obr. 3*). Patrně se jedná o část obj. 7. Rozměr: 138 cm (š). Hloubka: 30 cm. Výplň: světlehnědá hlinitojílovitá uloženina s příměsí drobných hrudek mazanice. Nálezy: 1 ks nezdobené keramiky; 1 ks mazanice. Datování: nedatováno.

### Objekt 8

Popis: středně hluboký zahluobený objekt s nepravidelně členitým dnem zapuštěným do podloží. Dokumentace provedena na V a Z řezu (*obr. 5*). Rozměr: 128 cm (š). Hloubka: 20–46 cm. Výplň: hnědá hlinitojílovitá uloženina s příměsí hrudek okrového podloží a do oranžova přepálené mazanice. Nálezy: 2 ks kamenných artefaktů (drtidlo a polotovar; *obr. 7*); 1 ks mazanice. Datování: nedatováno.

### Objekt 9

Popis: mělce zahluobený objekt s rovným dnem zapuštěným do podloží. Dokumentace provedena pouze na V řezu (*obr. 5*). Rozměr: 78 cm (š). Hloubka: 15 cm. Výplň: světlehnědá hlinitojílovitá s proplásky okrového podloží. Nálezy: 1 ks zvířecí kosti. Datování: nedatováno.

## Keramika

Soubor čítající pouze šest keramických zlomků bohužel nedovoluje přesnější datování většiny zdokumentovaných objektů. Z šesti kusů keramiky lze pouze dva zlomky chronologicky lépe zařadit.

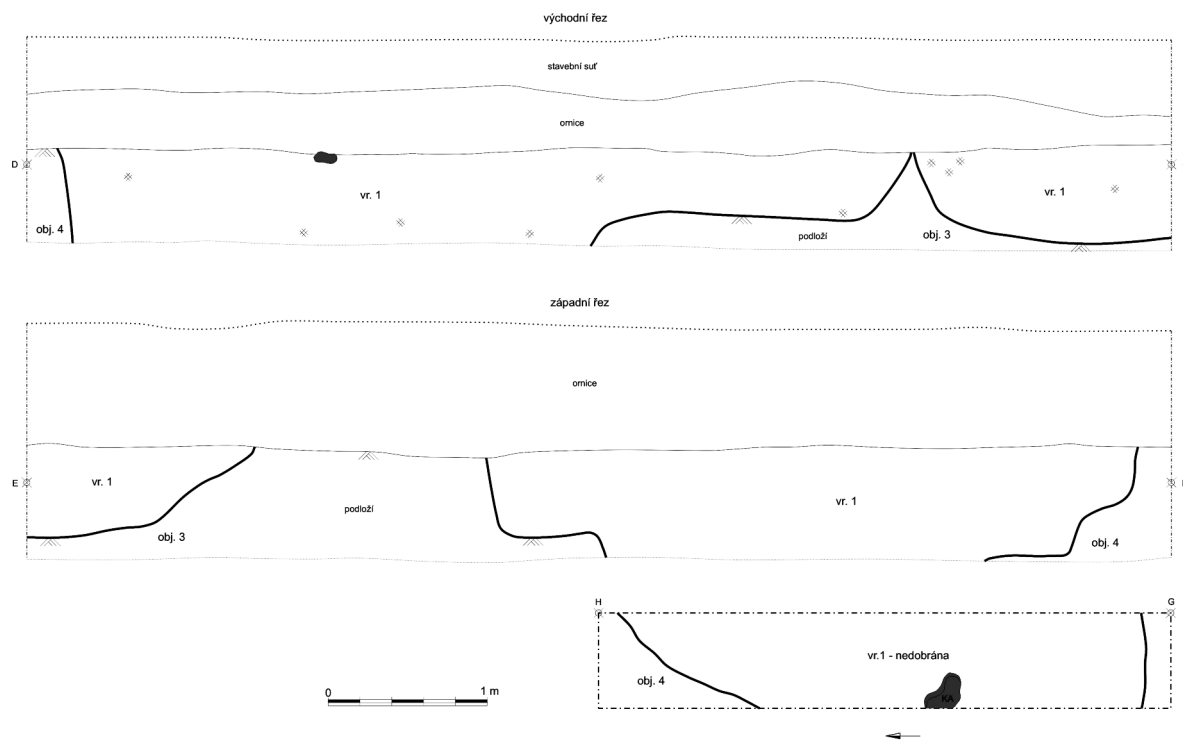
Jde zejména o část zdobeného podhrdlí z výplně obj. 5 s olámaným okrajem náležející pravděpodobně hruškovité nádobě z jemně plaveného materiálu (*obr. 6:1*). Původní výzdobný motiv je jen obtížně rekonstruovatelný. Zachovalá část výzdoby byla provedena střídavým dvojvpichem vytvářejícím vodorovný pás se čtyřmi oběžnými liniemi. Strany jsou lemovány vnějšími neúplnými liniemi vpichů vytvářejícími v původním tvaru krokvicovitý vzor. Střed výzdoby zaujímají dva svislé pásy dvouřadých, šikmo kladených trojvpichů.

Druhým z dvojice zdobených střepů je část okraje s přesekávanou okrajovou lištou získaný z obj. 6, náležející pravděpodobně zásobní nádobě s hrubou povrchovou úpravou (*obr. 6:2*). Výzdobný prvek je v tomto případě tvořen linií drobných záseků při spodní hraně plasticky vymodelovaného okraje.

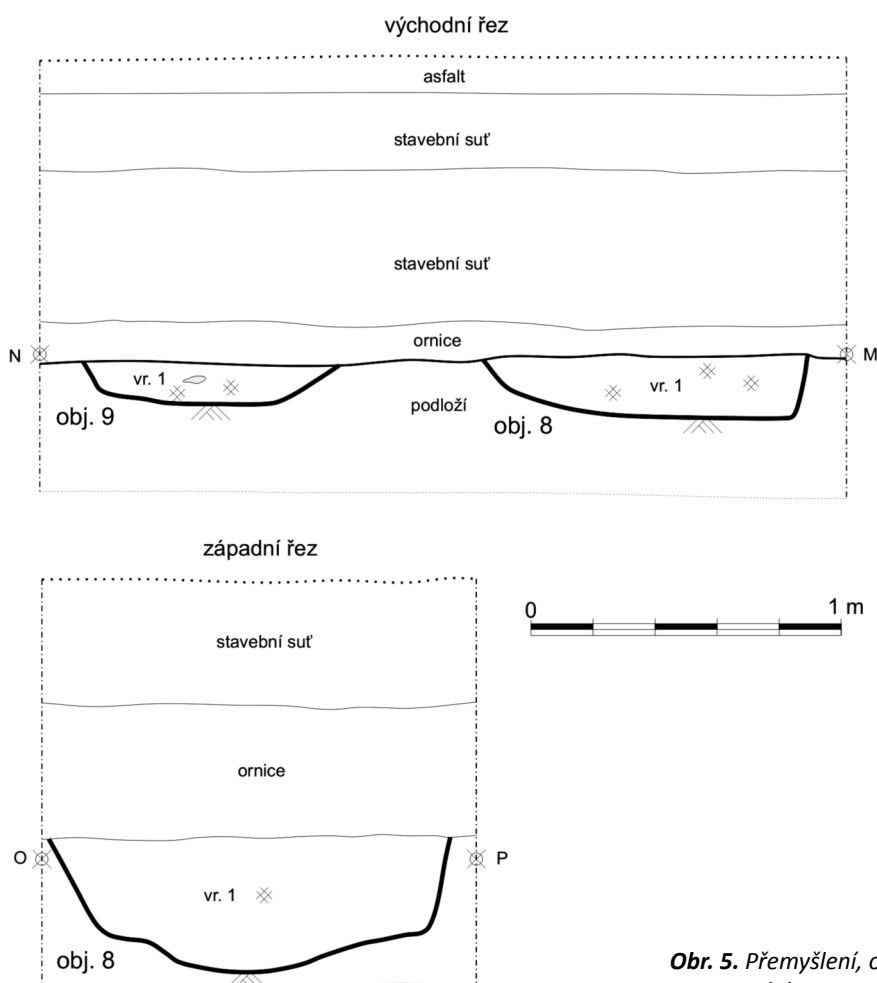
Ostatní zlomky keramiky pocházejí z nezdobených těl nádob a postrádají tak jakékoliv chronologicky citlivé prvky.

## Kamenné artefakty

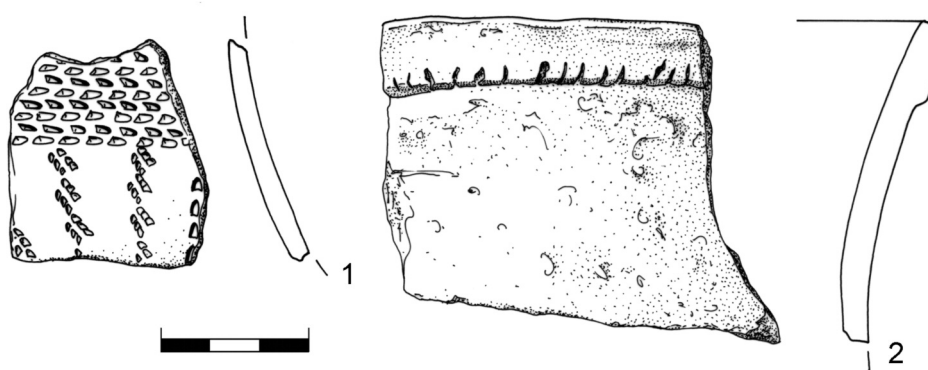
Z objektu číslo 8 pocházejí dva kamenné artefakty. Jedná se o větší část opracovaného drtidla z hrubozrnné sedimentární horniny s vyhlazenou pracovní plochou o nepravidelném rozměru 15,5 × 15 × 4,5 cm (*obr.*



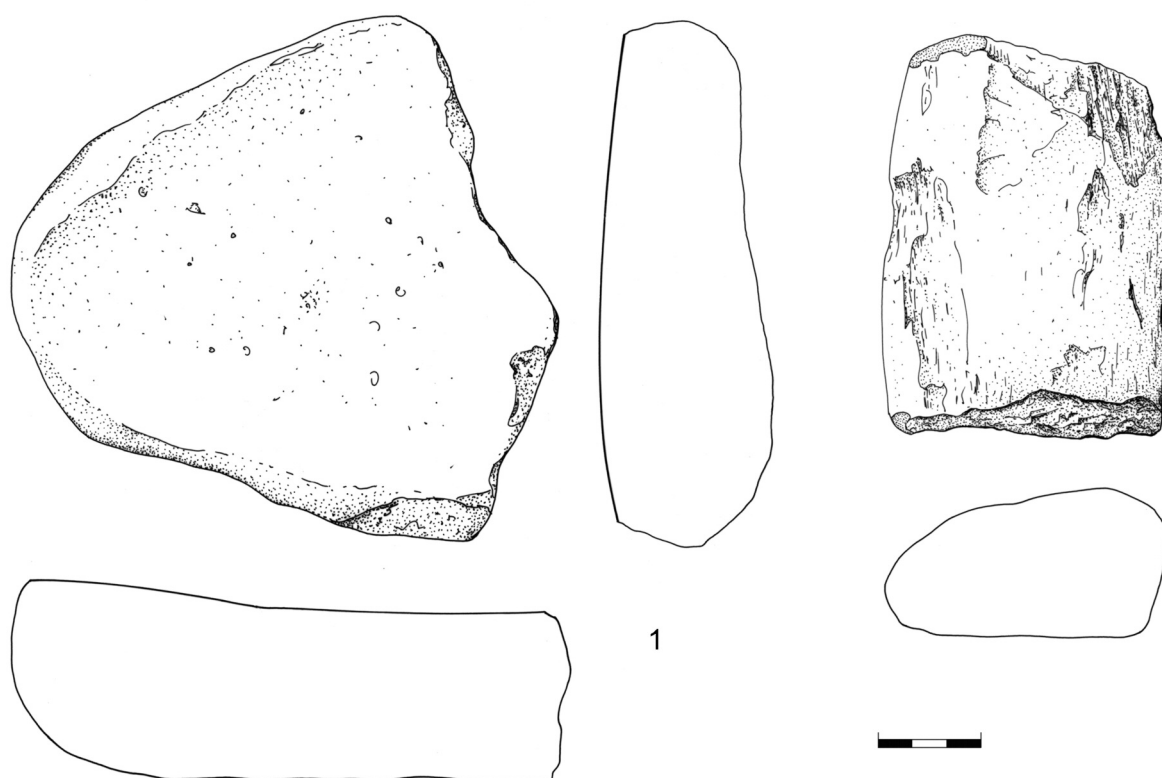
**Obr. 4.** Přemyšlení, okr. Praha-východ. Kresebná dokumentace řezů objekty 3, 4



**Obr. 5.** Přemyšlení, okr. Praha-východ. Kresebná dokumentace řezů objekty 8, 9



**Obr. 6.** Přemyšlení, okr. Praha-východ. Keramika z obj. 5 (1) a 6 (2)



**Obr. 7.** Přemyšlení, okr. Praha-východ. 1 – část kamenného drtidla; 2 – kamenný polotovar

7:1). Druhý z předmětů můžeme popsat jako přibližně obdélný polotovar s oblými ohlazenými hranami s rozměry 11,3 × 8,2 × 4,4 cm vyrobený z nazelenalé amfibolitické břidlice (obr. 7:2).

### Ostatní nálezy

Celkově velice chudý soubor artefaktů nalezený při vzorkování výplní objektů doplňují pouze 4 zlomky zvířecích kostí z větších savců, pravděpodobně skotu (obj. 4, 9), a 4 ks přepálené mazanice světle hnědooranžové barvy bez rozpoznatelného líce či zjevných otisků stavebních konstrukcí (obj. 3, 4, 7, 8).

### DATOVÁNÍ

Chronologicky citlivý materiál vhodný k analýze se podařilo získat pouze z objektů 5 a 6. Z objektu č. 5 pochází vpichy bohatě zdobený střep, který lze na základě signifikantní výzdoby zařadit do mladší fáze kultury s vypíchanou keramikou. Problematické však zůstává jeho bližší zařazení. S určitou opatr-

ností můžeme hovořit o III. stupni s přesahem do stupně IV dle členění M. Zápotocké (*Pavůl ed. – Zápotocká 2007*). Okraj s přesekávanou okrajovou lištou a blátitým povrchem, nalezený ve výplni objektu 6, náleží k běžným tvarům nalézaným v mnoha keramických souborech časného a staršího eneolitu. Příznačný je pro soubory mladší jordanovské kultury a kolekce postjordanovské (srv. *Zápotocký – Dreslerová 1996*, 36, Abb. 17). Zcela pravidelně se s tímto druhem přesekávané lišty setkáváme i v kultuře nálevkovitých pohárů, kde tento typ okraje shledáváme zejména u zásobních hrnců s nálevkovitým ústím, někdy v kombinaci s plastickými výčnělky, ale můžeme se s nimi setkat také u menších pohárů a mis (např. *Dobeš – Kostka – Stolz 2010*, 614, 627; *Juřinová – Smejtek – Vojtěchovská 2011*, 132, 137, 138).

## ZÁVĚR

Drobný archeologický výzkum v rámci výstavby vodovodního řadu na k. ú. Přemyšlení i přes mimořádně chudý nálezový soubor přinesl řadu upřesňujících informací. Podařilo se zdokumentovat a následně ověřovat celkem 9 sídlištních objektů pravěkého stáří. Chronologické zařazení keramického materiálu do období kultury s vypíchanou keramikou a nálevkovitých pohárů (resp. již mladší jordanovské kultury) bylo možné jen na základě dvou (!) keramických zlomků. Proto je nutné k časovému zařazení nově zjištěného pravěkého osídlení na k. ú. Přemyšlení přistupovat s určitou obezřetností. Skutečný rozsah sídelního areálu lze pouze odvozovat na základě prostorové analýzy objektů, které je možné rozdělit do tří prostorově vymezených celků vzdálených od sebe 135 m. Otázkou zůstává, zda výše uvedená prostorová pozorování jsou odrazem samostatných, zcela oddělených sídlištních celků, nebo se jedná o součást většího sídelního areálu. O kontinuálním osídlení a určité preferenci tohoto území nasvědčují také nálezy z terénního výzkumu L. Čiháčkové z r. 2007, kdy bylo na příjezdové komunikaci zdokumentováno osídlení ze starší doby železné, vzdálené od linie vodovodu pouhých 80 m (*Lutovský a kol. 2010*, 1023).

## LITERATURA

- Dobeš, M. – Kostka, M. – Stolz, D. 2010*: K periodizaci mladších nálevkovitých pohárů: Sídliště v okolí Řepné ulice v Praze-Ďáblicích, *Archeologie ve středních Čechách* 14, 604–641.
- Ehrich, R. W. – Pleslová-Štiková, E. 1968*: Homolka. An Eneolithic site in Bohemia. Praha.
- Juřinová, Š. – Smejtek, L. – Vojtěchovská, I. 2011*: Sídliště kultury nálevkovitých pohárů ve Velkých Přílepech, okr. Praha-západ, *Archeologie ve středních Čechách* 15, 101–138.
- Lutovský, M. a kol. 2010*: Terénní výzkumy Ústavu archeologické památkové péče středních Čech v letech 2007 a 2008, *Archeologie ve středních Čechách* 14, 975–1026.
- Pavůl, I. ed. – Zápotocká, M. 2007*: Archeologie pravěkých Čech 3. Neolit. Praha.
- Quitt, E. 1971*: Klimatické oblasti Československa. *Studia Geographica* 16. Brno.
- Sklenář, K. 1992*: Archeologické nálezy v Čechách do roku 1870. Prehistorie a protohistorie. Praha.
- Sklenář, K. 2010*: „Velikolepé obětiště a pohřebiště pohanské“ (Přemyšlení: nekrolog význačné lokality 19. století), *Archeologie ve středních Čechách* 14, 7–28.
- Stocký, A. 1926*: Pravěk země České. Díl I. Věk kamenný. Praha.
- Zápotocký, M. – Dreslerová, D. 1996*: Jenštejn. Eine neuentdeckte frühäolithische Gruppe in Mittelböhmen, *Památky archeologické* 87, 5–58.
- Zápotocká, M. 1978*: Ornamentace neolitické vypíchané keramiky: technika, terminologie a způsob dokumentace, *Archeologické rozhledy* 30, 504–534.

## NEW EVIDENCE FOR NEOLITHIC AND ANEOLITHIC SETTLEMENT AT PŘEMYŠLENÍ, PRAGUE-EAST DISTRICT

*The author informs about a small-scale rescue excavation, during which 9 settlement features were discovered. On the basis of scarce ceramic material, the local settlement can be classified as belonging to the Neolithic (Stroked Pottery culture) and the early Aneolithic (Funnel Beaker culture or possibly Jordanów culture).*

**Fig. 1.** Přemyšlení. Location of the newly discovered multi-period site. Left: location of the site within the Czech Republic

**Fig. 2.** Přemyšlení. General situation with the location of disturbed settlement features marked

**Fig. 3–5.** Přemyšlení. Drawing documentation of cross-sections of features

**Fig. 6.** Přemyšlení. Pottery from features 5 (1) and 6 (2)

**Fig. 7.** Přemyšlení. 1 – part of a grinding stone; 2 – stone blank