

Terénní výzkumy Ústavu archeologické památkové péče středních Čech v roce 2022

Michal Lutovský a kol.

Část druhého svazku Archeologie ve středních Čechách každoročně vyplňuje přehled výsledků terénních výzkumů provedených Ústavem archeologické památkové péče středních Čech, které proběhly v předšlém kalendářním roce. Na následujících stránkách vedoucí jednotlivých výzkumů stručnou, informativní formou představují výsledky své práce za rok 2022. Jak je obvyklé, jde pouze o předběžnou informaci o terénních aktivitách, a bylo tedy ponecháno na jednotlivých autorech, kolik podrobností pro tuto formu publikace poskytnou. Shodná zůstává základní charakteristika každého hesla v podobě úvodních čtyř bodů:

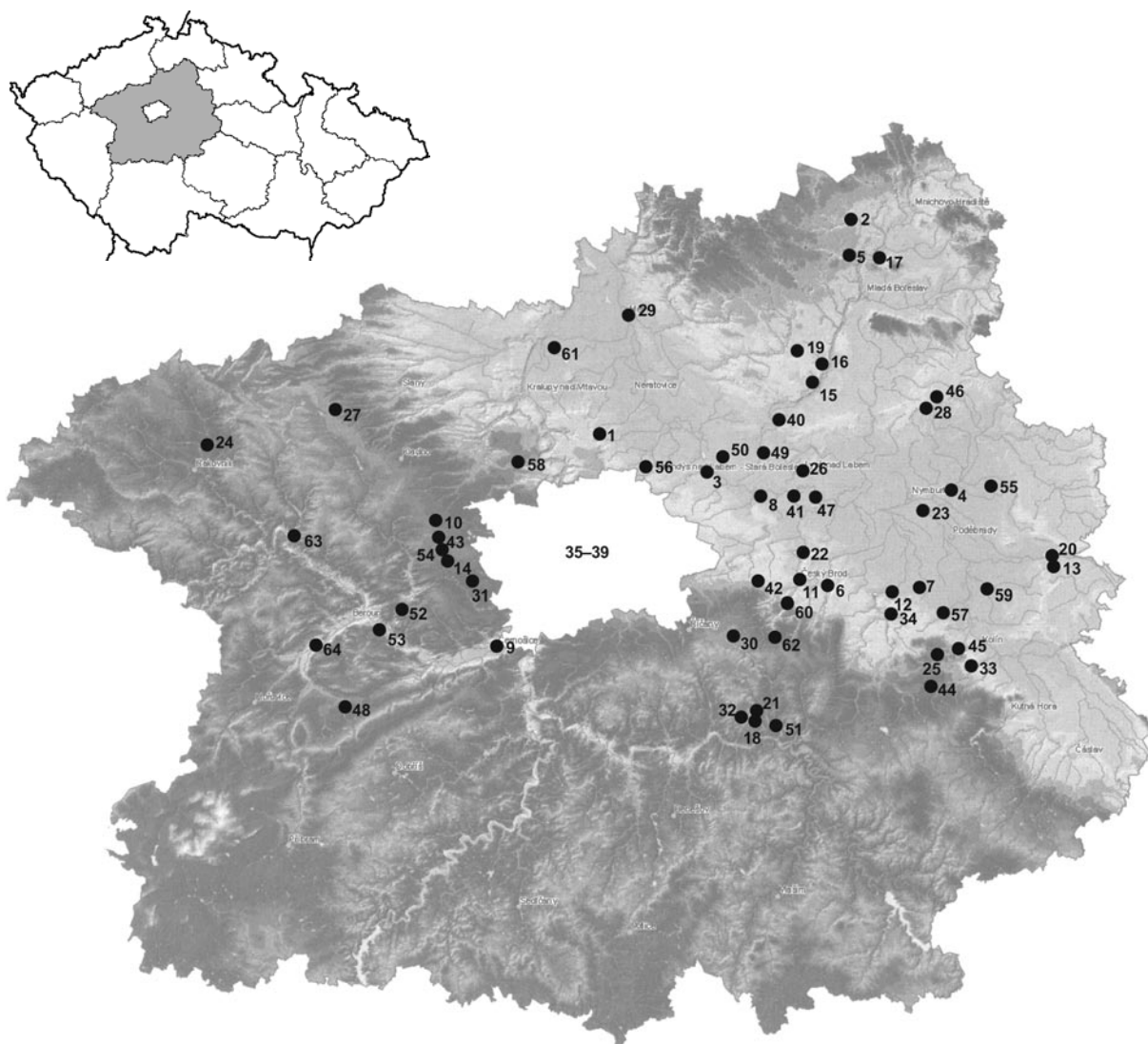
1. Upřesnění polohy výzkumu v rámci katastru (ulice, parcelní číslo apod.); některá z forem přesnější polohopisné identifikace.
2. Druh akce.
3. Stručná charakteristika archeologického zjištění; případně odkaz na vyobrazení.
4. Číslo AMČR.

Následující přehled zahrnuje základní informace o celkem 89 terénních výzkumech, které pod vedením archeologů z ÚAPPSC¹ proběhly v roce 2022 na katastrálním území 59 obcí ve Středočeském kraji, v 5 případech pak i v hl. m. Praze (*mapa 1*).² Naši snahou přitom bylo zveřejnit všechna pozitivní zjištění; vedle rozsáhlejších odkrytí tu lze proto nalézt i drobné akce zachycující kupříkladu jen fragment kulturní vrstvy či blíže nedatovanou pravěkou situaci. Z pochopitelných důvodů nejsou do přehledu zahrnuty stovky akcí s negativním výsledkem.

Michal Lutovský

1 **L. Baloun:** 4, 11, 36, 54, 66, 78; **P. Behenský:** 2, 3, 8, 23–25, 27, 55, 65, 72, 85; **Z. Beneš:** 10, 18–20, 28, 32, 35, 43–48, 60, 79, 80, 82; **I. Benková:** 50; **A. Bergerová:** 13, 21, 22, 27, 41, 51, 58, 73, 76; **J. Bernat:** 26, 29, 42, 67–72, 85–87; **V. Dospíšilová:** 50; **F. Doubek:** 5–7, 27, 28, 30, 31, 33, 38, 56, 61–63, 77; **J. Dufek:** 9, 15–17, 44, 57, 59, 83; **J. Frolík:** 14; **J. Koutová:** 2, 3; **P. Kubálek:** 2; **M. Kukla:** 40, 53, 72, 85; **T. Polišínský:** 51, 64, 74, 75, 89; **M. Roháček:** 1, 39, 81, 84; **V. Volf:** 34, 37, 88; **P. Zemanová:** 12, 29, 49, 51, 52.

2 Rozdělení katastrálních území zasažených v roce 2022 archeologickým výzkumem ÚAPPSC podle okresů:
Beroun: 64, 73–75, 89
Kladno: 37
Kolín: 9, 10, 14–20, 28, 35, 43–48, 57, 59, 60, 79, 80, 82, 83
Mělník: 39, 84
Mladá Boleslav: 2, 3, 8, 23–25, 27, 55, 65
Nymburk: 5, 6, 7, 30–33, 36, 38, 56, 61–63, 77
Praha-východ: 1, 4, 11, 26, 29, 40, 42, 66–72, 78, 85–87
Praha-západ: 12, 13, 21, 22, 41, 58, 76, 81
Rakovník: 34, 88
Hl. m. Praha: 49–54



Mapa 1. Středočeský kraj. 1. Baště, okr. Praha-východ; 2. Bělá pod Bezdězem, okr. Mladá Boleslav; 3. Brandýs nad Labem, okr. Praha-východ; 4. Budiměřice, okr. Nymburk; 5. Bukovno, okr. Mladá Boleslav; 6. Bylany u Českého Brodu, okr. Kolín; 7. Cerhenice, okr. Kolín; 8. Čelákovice-Záluží, okr. Praha-východ; 9. Černošice, okr. Praha-západ; 10. Červený Újezd, okr. Praha-západ; 11. Český Brod, okr. Kolín; 12. Dobříchov, okr. Kolín; 13. Dománovice, okr. Kolín; 14. Drahelčice, okr. Praha západ; 15. Dražice, okr. Mladá Boleslav; 16. Horky nad Jizerou, okr. Mladá Boleslav; 17. Horní Stakory, okr. Mladá Boleslav; 18. Hradové Střimelice, okr. Praha-východ; 19. Choťetov, okr. Mladá Boleslav; 20. Choťovice/Žehuň, okr. Kolín; 21. Kostelní Střimelice, okr. Praha-východ; 22. Kounice, okr. Nymburk; 23. Kovanice, okr. Nymburk; 24. Lišany, okr. Rakovník; 25. Lošany, okr. Kolín; 26. Lysá nad Labem, okr. Nymburk; 27. Malíkovice-Hvězda, okr. Kladno; 28. Mcely, okr. Nymburk; 29. Mělník, okr. Mělník; 30. Mukařov, okr. Praha-východ; 31. Nučice u Rudné, okr. Praha západ; 32. Ondřejov u Prahy, okr. Praha-východ; 33. Pašinka, okr. Kolín; 34. Plaňany, okr. Kolín; 35. Praha-Benice; 36. Praha-Břevnov; 37. Praha-Lipence; 38. Praha-Řeporyje; 39. Praha-Třeboradice; 40. Předměřice nad Jizerou, okr. Mladá Boleslav; 41. Přerov nad Labem, okr. Nymburk; 42. Přišimasy, okr. Kolín; 43. Ptice, okr. Praha-západ; 44. Pučery, okr. Kolín; 45. Radovesnice I, okr. Kolín; 46. Seletice, okr. Nymburk; 47. Semice, okr. Nymburk; 48. Skřípel, okr. Beroun; 49. Sojovice, okr. Mladá Boleslav; 50. Stará Boleslav, okr. Praha-východ; 51. Stříbrná Skalice, okr. Praha-východ; 52. Svatý Jan pod Skalou, okr. Beroun; 53. Tetín, okr. Beroun; 54. Úhonice, okr. Praha-západ; 55. Úmyslovice, okr. Nymburk; 56. Veleň, okr. Praha-východ; 57. Velim, okr. Kolín; 58. Velké Přílepy, okr. Praha-západ; 59. Velký Osek, okr. Kolín; 60. Vrátkov, okr. Kolín; 61. Všestudy, okr. Mělník; 62. Vyžlovka, okr. Praha-východ; 63. Zbečno, okr. Rakovník; 64. Zdice, okr. Beroun.

1. Bašť, okr. Praha-východ

1. Bašť, parc. č. 6/2, 6/4, 7/1, 7/2, ulice K Vodárně; S-JSTK (plocha okolo bodu): 736920/1030589.

2. Výstavba 2 rodinných domů.

3. Hrob, únětická kultura; zahluobené objekty, pravěk až novověk; *obr. 1.*

4. AMČR C-202206450.

Během hloubení základových pasů pro dva rodinné domy na místě staršího zbořeného statku bylo identifikováno celkem deset objektů. Většina byla zdokumentovaná na řezu, některé byly pravěkého data, jiné až novověkého, spojené s fungováním statku. Nejvýznamnějším nálezem byl pravěký hrob, který byl jako jediný odkryt celý. V hrobě leželi společně dva jedinci a obsahoval také tři nádoby, které jej datují do únětické kultury starší doby bronzové.

Miloš Roháček



Obr. 1. Bašť. Hrob únětické kultury.

2. Bělá pod Bezdězem, okr. Mladá Boleslav

1. Ul. Jenečská, parc. č. 91/5; S-JTSK (okolí bodu): 709790/1000802.

2. Výstavba nového parkoviště a chodníku.

3. Část zaniklého hřbitova, pět kruhových objektů; středověk až industriální období; *obr. 2, 3.*

4. AMČR C-202205912.

V rámci archeologického dohledu byla kontrolována skrývka ploch pro vybudování nového parkoviště a přilehlého chodníku pro pěší před bývalým augustiánským klášterem a kostelem sv. Václava v Jenečské ulici v Bělé pod Bezdězem. Po kompletním začištění odkrytých ploch se na nich podařilo zachytit pět menších kruhových objektů, dále přes cca 40 hrobových jam (v místě stavby se nacházel hřbitov, který sloužil pro kleriky i laiky), dva recentní vkopy pro inženýrské sítě a místo, kde se nacházela v minulosti fontána či kašna. Sběrem na povrchu se podařilo získat četné soubory zlomků keramiky, které lze datovat rámcově od středověku až po industriální období, zvířecí kosti a dále zlomky lid-

ských kostí pocházející pravděpodobně ze stěhování části hřbitova v polovině 18. století nebo z narušených hrobů. Po dohodě s vedením města byl zahájen záchranný archeologický výzkum. Během výzkumu bylo zdokumentováno několik hrobových úrovní a vyzvednuto z celkem 41 evidovaných hrobů 37 koster (převážně) dospělých i nedospělých jedinců. Ve většině případů jednotlivé hroby obsahovaly jeden pohřeb, zaznamenaný byly také vícečetné pohřby a superpozice pohřbů. Orientace hrobových jam se držela směru Z–V. Zemřelí byli uloženi v natažené poloze na zádech s horními končetinami podél těla nebo překříženými na trupu, s orientací hlavy k západu. Podařilo se doložit ukládání mrtvých do dřevěných rakví na základě přítomnosti zetlelých dřev a železných hřebů. Pouze ve třech případech byly zaznamenány nějaké jiné artefakty než jen zbytky rakví. Jednalo se o součást oděvu v podobě malé spony nebo háčku k jeho spínání, dále byl nalezen menší železný nožík a nůžky. Podle terénních pozorování a předběžných závěrů převládaly ženské pohřby. Zachyceno bylo několik významnějších paleopatologických nálezů a zaznamenány pohřby dvou těhotných žen, z toho u jedné pravděpodobně došlo k posmrtnému porodu v rakvi.

Pavel Behenský – Jarmila Koutová – Pavel Kubálek



Obr. 2. Bělá pod Bezdězem. Výzkum zaniklého hřbitova.



Obr. 3. Bělá pod Bezdězem. Výzkum zaniklého hřbitova.

3. Bělá pod Bezdězem, okr. Mladá Boleslav

1. Ul. Bezděžská, parc. č. 99.
2. Výsadba dřevin u historických hradeb.
3. Soubor fragmentů keramiky, kameniny a porcelánu, zlomky skla a zvířecích kostí; novověk – industriální období.
4. AMČR C-202204015.

V rámci archeologického dohledu probíhala kontrola výsadby dřevin u historických hradeb města Bělá pod Bezdězem. V plánu byla výsadba celkem šesti stromů v prostoru parkánu hradby, kudy dle rytiny R. Steidlina z konce 18. století vedla cesta za hranici města směrem na Kuřivody. Tři jámy pro stromy o hloubce cca 0,7 m a průměru 1 m byly vyhloubeny u objektu novostavby vzniklé mezi ZŠ Tyršova a bývalým hotelem U Beránka. Zbylé jámy poblíž dnes již destruované hradební věže situované ve východním nároží městské hradby. Sběrem na výhozu z jam byly získány četné zlomky jednostranně i oboustranně glazované keramiky, fragment novodobé střešní krytiny a kachle, dále zlomek porcelánu, jedné skleněné nádoby a několik zvířecích kostí z nichž jedna nesla stopy opracování. Získaný materiál se nacházel v druhotné poloze. V minulosti zřejmě došlo k rozsáhlým terénním úpravám a nenarušený terén před hradbou nebyl zjištěn ani v jednom z výkopů pro stromy. Získaný archeologický materiál lze rámcově datovat do širokého intervalu od 16. do 20. století.

Pavel Behenský – Jarmila Koutová

4. Brandýs nad Labem, okr. Praha-východ

1. Poblíž ulice Plantáž, parc. č. 428, 429, 430, 1288/1, 1268; S-JTSK: 724020/1034494.
2. Reminiscenční obnova parku před zámeckou zahradou; plošný odkryv, síť sond.
3. Časný novověk – novověk; *obr. 4.*
4. AMČR C-202208091.

V rámci rekonstrukce části městského parku v okolí památníku obětem bojů za svobodu bylo rozhodnuto



Obr. 4. Brandýs nad Labem. Výzkum v městském parku.

o znovuodhalení půdorysu hospodářských budov, které zde stávaly snad ještě v 70. letech 20. století a které původně náležely k zázemí Brandýského zámku. Průběh základů těchto budov byl odkrýván za pomoci těžké mechanizace. Bagrem kopané sondy byly umístěny v místech předpokládaných nároží staveb a také v prostoru napojení jednotlivých budov. Po odhalení koruny zdíva došlo k začištění zděných konstrukcí a k základní fotografické dokumentaci. Z okolí zdí byl získán nevelký soubor zlomků běžné užitkové keramiky časně novověkého stáří. Při dalších stavebních zásazích v interiérech domů bylo nalezeno také několik kamenných koryt pro koně, která se původně nacházela ve zdech zámeckých stájí. Kromě movitých nálezů byla zdokumentována řada dílčích stavebních úprav související s vývojem jednotlivých staveb, jako byly dveřní a okenní niky, interiérové zděné příčky, konstrukce otopných zařízení, podlahové konstrukce apod.

Lukáš Baloun

5. Budiměřice, okr. Nymburk

1. „U Skály“; S JTSK (linie): 692852/1037777, 692647/1037643.
2. Výstavba komunikace a inž. sítí pro novou zástavbu RD.
3. Zahloubené objekty, neolit; *obr. 5.*
4. AMČR C-202203571.

Akce navazující svou polohou na v minulém roce provedený záchranný archeologický výzkum při pokládce kabelů NN pro osm RD. Nyní byla dohlížena nově budovaná komunikace a s ní spojená pokládka IS. Bylo zachyceno přes 60 zahloubených objektů neolitického stáří od rozměrných nepravidelných jam až po menší sloupové jámy. Některé z nich tvořily svým umístěním částečně zachovalé půdorysy staveb či hrazení. Většina získaného keramického materiálu spadala do období kultury s vypíchanou keramikou, část pak do staršího neolitu, kultury s lineární keramikou. Z výplní objektů byly získány mimo zlomků keramických nádob také



Obr. 5. Budiměřice, U skály. Jeden ze zachycených neolitických sídlištních objektů.

fragmenty zvířecích kostí pocházejících převážně z domácích druhů zvířat a několik kusů štípané industrie.

František Doubek

6. Budiměřice, okr. Nymburk

1. „U hřiště“, parc. č. 419/19, 423/1; S-JTSK (okolí bodu): 693437/1037538.

2. Přestavba budovy sportovního klubu.

3. Zahloubený objekt; středověk nesp.

4. AMČR C-202205733.

V průběhu druhého čtvrtletí byla zahájena přestavba kabin u fotbalového hřiště v Budiměřicích. Stávající budova byla zachována pouze v obvodových stěnách a okolní prostory byly zbaveny původního betonového povrchu tak, aby mohlo dojít k rozšíření stavby o další prostory. Při těchto mělkých skrývkách do zhruba 20 cm od současné úrovně prostoru byla na hromadě skryté zeminy a zbytků betonů nalezena kamenná sekerka bez bližších nálezočných okolností. Při následných prohlídkách výkopů základových pasů jednotlivých etap přístaveb byl zjištěn jeden menší zahloubený objekt. Z jeho výplně bylo získáno několik menších fragmentů keramických nádob prozatím blíže nespecifikovaného středověkého stáří.

František Doubek

7. Budiměřice, okr. Nymburk

1. Parc. č. 149/96; S-JTSK (okolí bodu): 692806/1037587.

2. Stavba rodinného domu.

3. Zahloubený objekt, jáma; neolit.

4. AMČR C-202203818.

Při výkopech základových pasů pro RD byl v severozápadním nároží výkopů základových pasů zjištěn jeden zahloubený objekt. Ten byl v zjištěném rozsahu zdokumentován v profilech a ověřován. Z výplně byl získán pouze jeden drobný zlomek těla nádoby bez zdobení. Dle charakteru keramické hmoty i výplně objektu lze ale usuzovat, že nalezený objekt je součástí neolitického osídlení nedaleké lokality „U Skály“.

František Doubek

8. Bukovno, okr. Mladá Boleslav

1. SZ část obce, parc. č. 1065/17, 1063.

2. Výkopové práce pro KVN.

3. Dva zahloubené objekty, doba bronzová/doba halštatská; povrchový sběr, pravěk, středověk.

4. AMČR C-202211049.

Při kontrole výkopů pro pokládku nového kabelu VN byly zachyceny dva zahloubené objekty pravděpodobně sídlištního charakteru. Oba objekty se podařilo kresebně a fotograficky zdokumentovat na řezu stěn výkopů a geodeticky zaměřit. Ze vzorkování jejich výplní byly získány soubor zlomků keramiky, zvířecí kosti

a fragmenty mazanice. Keramiku lze datovat rámcově do období zemědělského pravěku, nejspíše do doby bronzové až halštatské. Ze sběru na výhozu z výkopu nad objektem č. 2 byly nalezeny další zlomky keramiky, které lze zařadit rámcově do pravěku až středověku.

Pavel Behenský

9. Bylany u Českého Brodu, okr. Kolín

1. Nově postavená čtvrť na severním okraji obce, ppč. 297/94,68,93,67,92,66; S-JTSK (mezi body): 708378/1049901, 708397/1049939.

2. Výkop základových pasů pro rodinný dům.

3. Sídlištní objekt, kultura s vypíchanou keramikou; sídlištní objekty, štítarská kultura.

4. AMČR C-202204217.

Lokalita se nalézá na nevýrazném, k severu mírně spadajícím návrší (cca 230 m n. m.) obtékaném na východní a severní straně Bylankou. Ve výkopech pro základové pasy (hloubka 0,4–0,6 m, šířka 0,4 m) byly ověřovány čtyři objekty. Tři obsahovaly keramiku štítarské kultury pozdní doby bronzové a jeden keramiku neolitické kultury s vypíchanou keramikou.

V roce 2019 zde byl prozkoumán objekt neolitické kultury s lineární keramikou a tři objekty knovízské kultury z mladší doby bronzové (*Dufek 2020*).

Josef Dufek

10. Cerhenice, okr. Kolín

1. Poloha Za Drahou, ul. U Hřiště, parc. č. 338/29.

2. Stavba RD, včetně parkovacího stání a parkovacích ploch a garáže.

3. Eneolit až doba bronzová – sídliště, zahloubený objekt.

4. AMČR C-202204634.

Kontrola základových rýh pro rodinný dům o velikosti cca 11 × 8 m přinesla další izolované zjištění o již známé lokalitě. Poloha Za Drahou byla zkoumána standardním záchranným výzkumem v roce 2009 a dále při stavbách jednotlivých RD až do současnosti (*Vávra – Šťastný 2011; Beneš 2019; týž 2021a; týž 2022a*). Nejprve byla skryta plocha rozsahu cca 13 × 10 m, a sice do hloubky 60 cm. Podloží však ani tehdy dosaženo nebylo. Do této skrývky byly zahloubeny rýhy široké 40 cm a hluboké dalších 110 cm (celková hloubka rýh od současného povrchu tedy činila až 170 cm). V profilech byla patrná pozoruhodná stratigrafická situace, kdy do hloubky (od povrchu terénu) 75 cm sahala šedohnědé písčito-hlinité nadloží, dále do hl. 110 cm světle hnědé slabě zahliněné písky, dále do hloubky 140 cm středně hnědé prachovité hlíny a pod nimi žlutohnědé váté spraše. Jediný archeologický objekt (snad eneolit až doba bronzová) se zahluboval již do zahliněných písků. Je tedy zřejmé, že na lokalitě docházelo k sekundárnímu ukládání různých druhů nepevných hornin a půd, a to

nejspíše ještě v době před holocénem. Bezpochyby v tom hrála svou roli činnost řeky.

Zdeněk Beneš

11. Čelákovice-Záluží, okr. Praha-východ

1. V polích SZ od ulice Zálužská, parc.

č. 3663/78, 81, 84; S-JTSK: 718976/1039297.

2. Optimalizace traťového úseku Mstětice–Čelákovice; plošný odkryv.

3. Neolit, eneolit; *obr. 6.*

4. AMČR C-202213017.

Výstavba zcela nového úseku tratě SZ od Záluží přinesla řadu nových informací o pravěkém osídlení v okolí bývalé Límanovy cihelny. Skrývka ornice započala v místech křížení nového traťového úseku železnice s pomístní silnicí směřující od areálu střelnice k železničnímu podjezdu a dále do intravilánu obce Záluží. Těžká stavební technika pokračovala se skrývkou ornice dále SV směrem až k současnému průmyslovému areálu vybudovanému v prostoru bývalé Límanovy cihelny. Četnost archeologických situací byla zprvu velmi nízká. Situace se změnila přibližně 200 m před průmyslovým areálem, kde se hustota zachycených sídlištních a pohřebních objektů postupně zvyšovala. Nakonec se podařilo zdokumentovat celkem 163 archeologických objektů náležejících polykulturnímu osídlení. Z celkového množství situací můžeme dva objekty interpretovat jako hrobové jámy s potvrzenými nálezy lidských kosterních ostatků. Z výplní sídlištních situací byl získán keramický a osteologický materiál náležející do několika období pravěku. Nejvýrazněji vystupují nálezy keramických zlomků z období neolitu a staršího eneolitu. Přesnější datování bude možné až po základním laboratorním zpracování všech vyvednutých nálezů.

Lukáš Baloun



Obr. 6. Čelákovice-Záluží. Polykulturní sídliště. Stav po dokončení archeologického výzkumu.

12. Černošice, okr. Praha-západ

1. Habřiny, ppč. 3975, 3936/6, 3936/3, 3946/1, 3946/2, 3936/4, 3935/22 a 3935/20.

2. Vodovod a kanalizace; liniový výkop.

3. Sídliště; zemědělský pravěk.

4. AMČR C-202206432.

Na jihovýchodním okraji obce byl v rámci výkopu pro vodovod a kanalizaci v ulici Habrová zachycen jeden poměrně rozměrný, blíže neurčitelný objekt. Z jeho zapsy pochází jen několik malých atypických zlomků keramiky, které je možné časově zařadit pouze rámcově do zemědělského pravěku. Další ojedinělý zlomek blíže neurčitelné pravěké keramiky pocházející nejspíše ze splachové vrstvy byl zachycen v rámci stejné akce na rohu ulic Habrová a Nad Řekou.

Petra Zemanová

13. Červený Újezd, okr. Praha-západ

1. Klášter Hájek, Hájeská 43, parc. č. 86, 312/1, 451, 312/2.

2. Odvodnění objektu.

3. Novověk.

4. AMČR C-202205695.

Při hloubení výkopů pro odvodnění kláštera podél vnějšího obvodu severního, západního a jižního křídla se podařilo objevit kamennou konstrukci navazující na západní křídlo kláštera. Následně byla odhalena v hloubce 2 m klenba odpadního kanálku na severní straně, u vystupujícího čtverhranného rizalitu. Zde bylo také možné sledovat základ stavby. Na odhaleném zdivu severní zdi se podařilo objevit druhotně použitý opracovaný kámen s letopočtem (zřejmě 1776 a písmeny A, n?) umístěný na severním křídle, na rozhraní současného povrchu. Při vzorkování odhalené zděné konstrukce se podařilo získat pár novověkých střeptů.

Alžběta Bergerová

14. Český Brod, okr. Kolín

1. Nám. Arnošta z Pardubic, č. p. 1, st. p. č. 7.

2. Č. p. 1 – stavební úpravy budovy

3. Souvrství, zdiva; středověk, novověk; *obr. 7, 8.*

4. AMČR C-202213143.

Stavební úpravy budovy (přestavba pro potřeby městské knihovny) navázaly na první etapu, provedenou v roce 2017 v její jižní části. Současná etapa byla situována do severní části. Budova č. p. 1 je bývalou městskou radnicí, písemně doloženou roku 1402. Vyhlobeny byly čtyři sondy (8–11) s cílem ověřit existenci archeologických terénů a stanovit možnou hloubku stavebních zásahů bez jejich narušení. V sondách 9 a 11 bylo zjištěno souvrství starší než stojící budova, známé z nejbližšího okolí (závěr 13. století a starší 14. století). Sondy 8 a 10 určily původní rozsah stavby, zejména její východní hranici. V těsném sousedství stála další budova (sonda 9), která zanikla s rozšířením pů-



Obr. 7. Český Brod, č. p. 1. Sonda 9 s kůlovou jamkou nejstarší etapy osídlení a zdívmem neznámé stavby ze 14. století, stojící východně od radnice. Pohled od jihu.



Obr. 8. Český Brod, č. p. 1. Sonda 8. Gotická klenba chodby do sklepa pod severozápadní částí radnice. Po proboření byla nově podklenuta z cihel a následně byl vložen základ cihlové příčky. Pohled shora od jihu.

vodní radnice v 16. století. Odhalena byla také narušená klenba původní gotické přístupové chodby do sklepa, prodloužená východním směrem také při přestavbě v 16. století. Nejmladší zkoumaná fáze dokládá úpravu budovy pro potřeby soudu po roce 1850 (cihlové příčky a torza dlažeb ze čtvercových keramických dlaždic). Výsledky výzkumu byly publikovány (Frolík 2023).

Jan Frolík

15. Český Brod, okr. Kolín

1. Ulice K Dolánkám, ppč. 226/32; S-JTSK (okolo bodu): 712562/1049414.
2. Výkop základových pasů pro rodinný dům.
3. Torzo pece, zemědělský pravěk.
4. AMČR C-202205470.

Ve výkopu základového pasu pro rodinný dům byla zachycena pec zahlobená v pískovcovém podloží. Objekt byl zdokumentován v západním profilu a částečném půdorysu. Jeho celková délka byla 1,7 m a hloubka 0,8 m. Svrchních 50 cm výplně tvořila tmavě hnědošedá hlína se zlomky uhlíků a ojedinělými zlomky mazanice, spodní část tvořilo souvrství žlutooranžové rozplavené mazanice proložené vrstvičkami uhlíků a popela. Stěny a dno objektu byly do červena propálené. Objekt obsahoval mimo jiné zlomky mazanice (velké množství otisků, prutů i štípaných dřev vnitřní konstrukce pece) a dva omluté zlomky pravěké, blíže neurčitelné keramiky

Josef Dufek

16. Český Brod, okr. Kolín

1. Poloha U Gothardky, ppč. 655/2, 655/8, 655/9.
2. Liniový výkop pro přeložku vysokého napětí.
3. Sídlištní objekty – pozdní neolit/časný eneolit, eneolit, polozemnice – doba halštatská, žárové hroby – knovízská kultura; obr. 9.
4. AMČR C-202208448

Výkop přeložky VN byl veden od ulice Prokopa Velikého k ulici Jatecká k západnímu břehu Nouzovských rybníků v délce cca 400 m, dosahoval hloubky 1, 2 m a šířky 0,8 m. Zachyceno bylo celkem sedm objektů ve dvou polohách.

Poloha 1 (S-JTSK 711367/1049345): v profilech a částečných půdorysech byly zdokumentovány čtyři pravěké sídlištní objekty. Objekt 1 byla halštatská polozemnice, objekt 2 představoval nejspíše eneolitický hliník a objekt 3 pozdně neolitickou až eneolitickou zásobnicí. V profilu byl u severního okraje obj. 3 ještě zaznamenán nezřetelný a žádný datovatelný materiál neobsahující objekt 7 (sloupová jáma?).

Poloha 2 (S-JTSK 711137/1049300): jižně od vyústění ulice Jatecké do ulice U Nouzováku byly zachyceny dva žárové hroby knovízské kultury mladší doby bron-



Obr. 9. Český Brod, U Gothardky. Obj. 5, žárový hrob knovízské kultury.

zové. Pod více než 0,8 m silnou vrstvou ornice byl ve vrstvě hnědé jílovité hlíny zachycen prakticky kompletní žárový hrob (obj. 5), tvořený amforovitou nádobou s vysokým hrdlem, která byla překryta pravděpodobně mísou. Výplň byla tvořena tmavě hnědou až tmavě šedivou hlínou silně promíšenou uhlíky, přepálenými lidskými kostmi a drobkami mazanice. Obsahovala také úlomky další nádoby a zlomek bronzového artefaktu, snad jehlice. Objekt 6 představuje výkopem silně poškozený žárový hrob, tvořený spodní částí nádoby, obsahující tmavě hnědou až tmavě šedivou hlínu silně promíšenou uhlíky, přepálenými lidskými kostmi a ojedinelými drobkami mazanice.

Josef Dufek

17. Český Brod, okr. Kolín

1. Ulice K Dolánkám, ppč. 244/1; S-JTSK (okolo bodu): 712550/1049440.

2. Výkop jámy pro nádrž na sběr dešťové vody.

3. Kostrový hrob; kultura zvoncovitých pohárů; obr. 10–13.

4. AMČR C-202109632.

Při hloubení výkopu byl zachycen a zdokumentován kostrový hrob ve velice nezřetelné hrobové jámě (výplň hrobu byla prakticky neodlišitelná od okolního písčového podloží). Mimo kosterních ostatků, uložených v typické poloze na pravém boku hlavou k jihu a obličejem k východu, byly jako součást hrobové výbavy



Obr. 11. Český Brod. Hrob kultury zvoncovitých pohárů, detail.



Obr. 10. Český Brod. Hrob kultury zvoncovitých pohárů.



Obr. 12. Český Brod. Hrob kultury zvoncovitých pohárů, pohár č. 1.



Obr. 13. Český Brod. Hrob kultury zvoncovitých pohárů, pohár č. 2 s retušovanou výzdobou.

nalezeny dva bohatě zdobené zvoncovité poháry (na výzdobných pásech menšího poháru je patrné retušování špatně zvolených motivů výzdoby), masivní retušované pazourkové škrabadlo a hraněné měděné šídlo s rozpoznatelnými zbytky dřevěné střenky.

Josef Dufek

18. Dobřichov, okr. Kolín

1. Ul. Kalabousek, poloha Malé noviny, parc. č. 151/1 a 148/5.
2. Stavba dvou rodinných domů.
3. Doba římská – sídliště, zahloubené objekty.
4. AMČR C-202203817 a C-202213024.

Stavba rodinného domu na novém staveništi RD a na již známé sídlištní lokalitě z doby římské (záchranný archeologický výzkum na trase inženýrských sítí pod komunikací v letech 2020 a 2021 viz *Beneš 2021b; týž 2022b*). Stavebníci nejprve nechali provést plošnou skrývku, do ní pak byly zahloubeny základové rýhy. Ornice zde byla hluboká cca 50 cm, ještě do hl. 65–80 cm sahala nadloží tvořené hnědými prachovito-jílovitými hlínami, pod nimiž se nacházelo podloží (šedohnědé prachovito-jílovité hlíny). V případě prvního z domů byl zjištěn jeden archeologický objekt v SV nároží základů (prostor budoucí garáže) a byl očíslován jako č. 45 v řadě objektů ze ZAV z předchozích let. U druhého RD byl zjištěn rovněž jediný objekt (ve východní stěně RD, v jejím západním profilu a ve dně) č. 46. Dle objevených keramických zlomků patří oba objekty patrně době římské.

Zdeněk Beneš

19. Dobřichov, okr. Kolín

1. Ulice Nová, parc. č. 80, 724/1, 81/29, 81/1, 81/30, 81/31, 81/32, 81/33.
2. Obec Dobřichov – zřízení hlavního kanalizačního řadu, lokalita Nová.
3. Nedatováno – pyrotechnologický objekt.
4. AMČR C-202212532.

Kanalizační řad byl provedený technologií protlaku, což znamenalo vyhloubení celkem 7 jam hlubokých až 2,5 m na uzlových bodech v západní části obce. Ve spodní (severní) části stavby, na parcelách 81/1, 81/30 a 81/31 se pod recentními povrchy obvykle nacházely mocné nivní půdy, do hloubky až 2 m, níže pak podložní šterkopísky. Směrem k jihu se však stavba dostala na první říční terasu Výrovky, tvořenou již vátými sprašemi. V jámě mezi č. p. 276 a 253 byl v severním profilu zjištěn pyrotechnologický objekt mísovitého tvaru, o délce 1,6–1,8 m, zahloubený do 1,2 m pod současný povrch, s uhlíkatým dnem a na něm nasedající okrovou vypálenou vrstvou. Vzhledem ke značné hloubce objektu a faktu, že dno bylo pod hladinou protlakové kapaliny, nebylo možné do jámy slézt, začístit profil a vytvořit kvalitní kresebnou dokumentaci. Z výhozu nebyl získán žádný datovatelný materiál.

Zdeněk Beneš

20. Dománovice, okr. Kolín

1. Západní polovina obce, parc. č. 19/4, 73/22, 73/53, 74/3, 202/1, 202/3, 206, 208/1, 208/2.
 2. Zemní práce pro kNN ve stávající trase cca 1300 m.
 3. Vrcholný středověk – sídliště (vesnice), zahloubený objekt.
 4. AMČR C-202202615.
- Obnova kNN v celé obci byla rozdělena do dvou separátních akcí. Zde pojednávána akce sestává ze západní části obce a úseku u rybníka. Rýha byla obvykle široká

30 cm a hluboká 80 cm. Pokud se dostala mimo porušené terény (starší inž. sítě) či navážky, zahluvovala se do žlutobílých slinovců podloží. Během dohledu archeologa byla zjištěna jediná pozitivní situace v rýze před č. p. 5. Šlo o 70 cm široký objekt, zachycený v západním i východním profilu rýhy. Byl vyplněn černo-hnědou prachovitou hlinou s množstvím shluků mazanice a poměrně velkými kusy vrcholně středověké keramiky. Byl zdokumentován fotograficky i kresebně, lokalizován byl v terénu odměřením od hran zástavby.

Zdeněk Beneš

21. Drahelčice, okr. Praha západ

1. Za Panským rybníkem, parc. č. 144/7, 930, 929, 786, 1136, 795/2, 144/3, 181/9, 780/1, 181/3, 183/3, 779/14, 988, 22/1, 30, 47/1; S-JTSK (okolí bodu): 759357/1047174.

2. Stavba rodinných domů a technická infrastruktura, el. přípojky.

3. Sídliště, zahloubené objekty; knovízská kultura, doba halštatská?

4. AMČR C-202101137.

Jde o pokračování archeologického dohledu v další etapě stavby souboru RD. Stavební práce navazují na plochu sídliště zkoumaného v roce 2021 (*Bergerová 2022a*). Výkopy pro nové el. přípojky pod novou komunikací odhalily čtyři do podloží zahloubené objekty. Práce proběhly bez plošné skryvky. Pravděpodobně se jedná o dvě zásobnice, kůlovou jámu a jednu nejasnou situaci (možná hliník?). Vzorkováním byl získán soubor keramiky, mazanice, a zvířecích kostí.

Alžběta Bergerová

22. Drahelčice, okr. Praha-západ

1. Ul. Na Dráze, parc. č. 153/1.

2. Stavba RD.

3. Sídliště, doba bronzová (knovízská kultura?).

4. AMČR C-202209911.

Při stavbě rodinného domu bylo na profilech výkopů pro základové pasy, zahloubených do žlutohnědého sprašového podloží, zachyceno pět objektů. Objekty č. 3 a 5 je možné interpretovat pravděpodobně jako zásobnice. Vzorkováním byl získán malý soubor zlomků keramiky z doby bronzové. Lokalita se nachází mezi sídlištěm zkoumaným od roku 2009 (*Stolz – Smejtek 2013*) a sídlištěm zkoumaným v letech 2021 a 2022 (viz výše).

Alžběta Bergerová

23. Dražice, okr. Mladá Boleslav

1. Severní část vsi, parc. č. 774/10; S-JTSK 709659/1023029.

2. Novostavba rodinného domu.

3. Fragmentarizovaná keramická nádoba; eneolit – doba bronzová.

4. AMČR C-202206823.

V rámci archeologického dohledu byla kontrolována skryvka plochy pro novostavbu rodinného domu, která stejně jako liniový výkop pro stavbu opěrné zdi neodhalila žádné archeologické situace. Až v jednom z výkopů pro základové pasy se podařilo zachytit na rozhraní ornice a podorničí torzo keramické nádoby datované předběžně do eneolitu nebo doby bronzové.

Pavel Behenský

24. Horky nad Jizerou, okr. Mladá Boleslav

1. Ul. Nová, parc. č. 67/4; S-JTSK: 708708/1020567, 708706/1020567, 708722/1020562, 708721/1020562.

2. Výkopové práce pro kNN.

3. Dva zahloubené objekty; neolit, kultura s vypíchanou keramikou.

4. AMČR C-202201607.

Během výkopových prací pro nové kabelové vedení NN se podařilo zachytit dva zahloubené sídlištní objekty s tmavě až světle hnědou hlinitou výplní. Jejich vzorkováním byly získány pouhé tři zlomky keramiky zdobené několika vpichy, které lze zařadit do kultury s vypíchanou keramikou. Tyto zachycené situace náleží s největší pravděpodobností k neolitickému sídlišti s vypíchanou keramikou, které bylo na katastru obce postupně zkoumáno od 40. do 80. let 20. století.

Pavel Behenský

25. Horní Stakory, okr. Mladá Boleslav

1. SV strana vsi, parc. č. 388/25.

2. Výkopové práce pro kVN.

3. Zahloubený objekt; raný–vrcholný středověk.

4. AMČR C-202107709.

Při hloubení rýhy pro kabel VN protnul výkop menší zahloubený objekt sídlištního charakteru. Z výplně objektu se podařilo získat několik zlomků keramiky a přepálenou zvířecí kost. Sběrem na výhozu z výkopu byly sebrány další četné zlomky keramických nádob, zvířecí kosti a malý fragment mazanice. Všechny nálezy lze datovat rámcově do raného až vrcholného středověku.

Pavel Behenský

26. Hradové Střimelice, okr. Praha-východ

1. Hradové Střimelice, parc. č. 94/3; S-JTSK (okolí bodu): 717268/1067313.

2. Stavba rodinného domu.

3. Větší zahloubený objekt za stodolou domu čp. 33, novověk – industriální období.

4. AMČR C-202205940.

Při jižní straně cesty z východního koutu návsi směrem na východ k poloze Kamenný kříž, za stodolou původně zemědělské usedlosti čp. 33, byl ve stěně nově vybudovaného vjezdu na stavební pozemek dokumentován

neúplný profil velkého zahloubeného objektu (d. cca 5 m). Podle nálezné situace a nepočetných keramických nálezů by se mohlo jednat o výkop pro zahloubenou část hospodářské stavby z mladšího novověku až staršího industriálního období.

Jiří Bernat

27. Chotětov, okr. Mladá Boleslav

1. Ul. Mírová, Nádražní, parc. č. 1080, 1077, 1075, 1076, 68/2, 68/3, 1085, 1079, 64/1.

2. Vodovod a kanalizace k 10 novým RD

3. Pravěk až industriální období – 34 zahloubených objektů, zdiva dřívější zástavby.

4. AMČR C-202200691.

Výzkum vyvolaly výkopové práce pro inženýrské sítě (vodovod, kanalizace) k 10 novým rodinným domům. Výstavbou byly dotčeny dle císařského otisku stabilního katastru a indikační skici parcely bývalých usedlostí čp. 36 a 37. V rýhách pro nové vodovodní a kanalizační potrubí bylo zachyceno 34 zahloubených objektů, menších a větších sídlištních jam, dále torza kamenných a cihlových zdí budov dřívější zástavby. Všechny nálezné situace byly fotograficky dokumentovány a stratigrafie zachycena na vertikálních řezech na stěnách výkopů. Nejstarší zachycené objekty a nálezy pocházejí rámcově z období zemědělského pravěku. Zdiva a další stavební situace jsou datovány do novověku a industriálního období. Z jednoho ze zahloubených objektů pochází početný soubor raně novověkých kamenných kachlů. Kromě keramických nálezů se podařilo zachytit šestikrejcar rakouské ražby z roku 1800.

*Pavel Behenský – František Doubek –
Alžběta Bergerová*

28. Choťovice/Žehuň, okr. Kolín

1. Východní okraj Žehuňského rybníku, prostor mezi Cidlinou a Žehuňským náhonem, parc. č. 711, 829 (k. ú. Žehuň), 1441 (k. ú. Choťovice).

2. Prohloubení tůň v lokalitě přítokového koryta Cidliny, přítokové koryto.

3. Zemědělský pravěk a středověk/novověk – sídliště, zahloubené objekty a keramika ze sběru; *obr. 14*.

4. AMČR C-202201581.

Jde o první etapu stavby v rámci většího záměru revitalizace Žehuňského rybníka. Předcházely jí však skrývkové práce východně od choťovického zemědělského družstva, kde byla připravena deponie pro odvoz zvodnělých sedimentů z rybníka. Na tomto místě provedla na podzim roku 2021 záchranný výzkum společnost Archaia-jih, o. p. s. Etapa, o níž je pojednáváno zde, sestávala nejprve z odstranění porostu rákosu na široké ploše jižně od Cidliny, východně od rybníka a severně od Žehuňského náhonu. Již od podzimu 2021 zde byly sledovány postupně budované odvodňovací



Obr. 14. Choťovice, okr. Kolín. Kúlové jamky zjištěné v březích čerstvě vyhloubené tůně č. 4.02.

rýhy široké 1–1,2 m a hluboké cca 50–80 cm. Nikde však nebyly zachyceny situace naznačující přítomnost archeologické lokality. Od února 2022 pak začalo hloubení celkem 14 tůň pro obojživelníky a drobné ptactvo. Ty byly různé velké, zahloubené do slínovitého podloží a orientované v řadě od západu k východu. Harmonogram dohledů archeologa byl limitován včasným příjezdem po vyhloubení tůň, neboť její dno se rychle napustilo vodou. Archeologické objekty charakteru obvykle kúlových jamek a jen výjimečně větších půdorysů byly zjištěny hlavně ve střední části stavby, a sice nejprve dne 17. 2. 2022 (1 objekt v tůni č. 5 a větší množství pak v tůních č. 4.01, 4.02 a 4.03). Obvykle se vyrýsovaly po skrytí 50–60 cm mocného černého organického sedimentu na povrchu, níže se nacházely šedé hlíny s jíly a šterkem a od hl. 70–80 cm pak šterkovité podloží říční terasy. Objekty byly zjišťovány pouze při březích tůň, kde byl vybudován jen pozvolný svah od okraje do středu. Díky shodě náhod bylo možné dne 18. 2. 2022 většinu objektů zaměřit geodeticky, a to ještě v situaci, kdy nebyly tůně zcela zaplněny vodou. V tůni 4.02 bylo zjištěno a zaměřeno celkem 21 víceméně drobných objektů (č. 1 až 20 a 27); (*obr. 14*), v tůni 5 jeden objekt (č. 21), v tůni 4.03 pět objektů (č. 22 až 26). Bohužel, objekty v tůni 4.01 byly zjištěny až po odjezdu geodeta, takže sice byly fotograficky zdokumentovány, ale jejich lokalizace bude možná jen přibližně. Zde bylo zjištěno celkem 10 objektů (č. 28 až 37). Již během vikendu 19. a 20. 2. 2022 došlo ke zvýšení hladiny Cidliny a hladina vody v tůních se rovněž zvedla tak, že další týden už bylo možné zkoumat jenom některé nejvýše položené objekty, k nimž byla pořízena i kresebná dokumentace. Velmi vzácné nálezy drobných zlomků keramiky a 1 zlomek strusky však neumožňují přesnější dataci. Odhadovat ji lze od doby železné po středověk. Zajímavou souvislostí je však skutečnost, že na mírné vyvýšenině na JV od tůně č. 4.03 bylo možné v čerstvých krtincích nasbírat větší množství zlomků keramiky, které potvrzují přítomnost stejně staré sídlištní lokality. Její přesnější dataci bude nutné potvrdit získáním chronologicky citlivějších ná-

lezů. Je nutno zmínit, že na jižním břehu Cidliny se na parc. č. 711 v k. ú. Žehuň nachází bývalé tvrziště Korce, které je dle písemných pramenů prvně zmiňováno v roce 1266 a zaniklo patrně během třicetileté války. Zkoumáno bylo v roce 1953 A. Hejnou (*Hejna 1957*).

Zdeněk Beneš – František Doubek

29. Kostelní Střimelice, okr. Praha-východ

1. Kostelní Střimelice, parc. č. 76, st. 9/1, 9/2; S-JTSK (okolí bodu): 718169/1065562.
 2. Stavba rodinného domu.
 3. Středověké zahloubené sídlištní objekty v historickém jádře vsi pod tvrzištěm.
 4. AMČR C-202203483.
- V rámci výstavby nového rodinného domu na pozemku bývalé chalupy čp. 9, z níž byly registrovány zbytky sklepa, se podařilo zachytit nejméně 18 zahloubených objektů (výkopy 501–518), některé z nich v superpozicích. Z toho tři mělké pravoúhlé objekty, jednotlivě rozmístěné na skrývce pro rodinný dům, patřily jamám po ovocných stromech. Kromě těchto výkopů z industriálního období se podařilo dokumentovat a zčásti i prozkoumat několik menších zahloubených sídlištních objektů středověkých, datovaných nepočtenými keramickými nálezy do 12./13. stol.

Jiří Bernat – Petra Zemanová

30. Kounice, okr. Nymburk

1. Stav. p. č. 70; S-JTSK (okolí bodu): 711806/1044690.
 2. Stavba rodinného domu.
 3. Zahloubený objekt, jáma; pozdní středověk až novověk.
 4. AMČR C-202206451.
- Ve středovém základovém pasu pro nový RD na pozemku v centru obce v blízkosti kounického zámku byl zjištěn jeden menší objekt zahloubený do jílového podloží. Menší, zřejmě kruhová jáma, byla zdokumentována v profilu základového pasu a zaměřena do plánu pozemku se situací stavby. Z výplně objektu byl získán drobný zlomek režné hrubé keramiky a drobný zlomek jednostranné glazované tenkostěnné nádoby. Objekt lze datovat na základě těchto nálezů do období pozdního středověku až počátku novověku.

František Doubek

31. Kounice, okr. Nymburk

1. Parc. č. 1035/158; S-JTSK (okolí bodu): 712722/1044598.
2. Stavba rodinného domu.
3. Zahloubený objekt, jáma; doba železná – halštatské období; *obr. 15*.
4. AMČR C-202201079.



Obř. 15. Kounice. Pravěký objekt zachycený v základových pasech.

Při hloubení základových pasů pro nový RD byl v profilech severního základového pasu zjištěn jeden zahloubený objekt – jáma kruhového půdorysu. Po zdokumentování profilů a půdorysu objektu bylo provedeno jeho ovzorkování a zaměření. Z výplně bylo získáno několik menších nezdobených těl keramických nádob a jedno kolečko z obroušeného střepeu keramické nádoby. Objekt lze stejně jako ostatní dříve zjištěné archeologické situace na okolních parcelách datovat do halštatského osídlení této lokality.

František Doubek

32. Kounice, okr. Nymburk

1. Lokalita Nové Kounice; parc. č. 1035/124.
 2. Stavba rodinného domu.
 3. Starší doba železná – sídliště, zahloubený objekt.
 4. AMČR C-202201399.
- Stavba RD se nachází na již známé sídlištní lokalitě ze starší doby železné, která je postupně ničena výstavbou velké kolonie RD (viz *Smejtek 2019*). V základových rýhách pojednávaného RD byl v jižní stěně objeven funkčně neurčitelný objekt 1, protnutý potrubími inž. sítí. Byl zahloubený do podložních spraší, které se na lokalitě nacházejí jen v tence dochované vrstvě, uložené na podložních jílech/slínkách. Po začátní a zdokumentování objektu byl vzorkováním získán malý soubor těžko určitelné keramiky. Datace objektu do starší doby železné je tak předpokládána pouze na základě podobně datovaných situací v zasažené lokalitě.

Zdeněk Beneš

33. Kovanice, okr. Nymburk

1. Jižní část obce, parc. č. 780/53; S-JTSK (linie): 695548/1040306, 695602/1040276.
2. Výkopy pro pokládku kNN.
3. Zahloubený objekt; zemědělský pravěk.

4. AMČR C-202205033.

Výkop pro kabely NN v trase místní zpevněné komunikace v jižní části obce zachytil ve svých profilech pod konstrukčními recentními vrstvami jeden mělce zahloubený objekt vyplněný světle šedohnědou hlinitou výplní. Podařilo se nalézt pouze tři drobné hruběji zrnité keramické zlomky, které neumožňují bližší dataci než pouze do širokého období zemědělského pravěku.

František Doubek

34. Lišany, okr. Rakovník

1. S-JTSK (okolí bodu): 789620/1029589.
2. Liniový výkop pro pokládku kabelu nízkého napětí, dohled při výkopových pracích.
3. Pozdně hradištní období, vrcholný středověk
4. AMČR C-202208290.

Na výhozech z bagrovaného liniového výkopu byl v celé jeho délce sesbíráán početný soubor zlomků užitkové keramiky datovatelné do 12. a zejména 13. století.

Vojtěch Volf

35. Lošany, okr. Kolín

1. Celá obec, včetně části Lošánky.
2. Stavba vodovodu.
3. Doba bronzová až doba železná, vrcholný středověk až novověk – sídliště, zahloubené objekty.
4. AMČR C-202202677.

Stavba navazovala na výstavbu kanalizace v téže obci, která probíhala v letech 2020–2021 (*Beneš 2021c; týž 2022c*). Při ní byly zjištěny jak blíže nedatovatelné pravěké objekty v části Lošánky, tak novověké objekty v Lošánkách i Lošanech. Vodovodní řad byl stavěn místy protlakem, místy otevřenou rýhou, takže šance na zjištění případných archeologických situací byla rozmanitá. Byl stavěn paralelně s kanalizačním řadem, takže v řadě případů se hrany jejich výkopů dotýkaly či protínaly. Dne 26. 4. 2022 byly v kopané rýze na severním konci části Lošánky zjištěny ve východním profilu celkem tři zahloubené objekty. Nacházely se na mírném, k severu obráceném svahu nad Pekelským potokem, ve sprašovém podloží. Objekty byly fotograficky i kresběně dokumentovány a geodeticky zaměřeny. Vzorováním z nich byl získán malý soubor keramiky, kterou lze datovat jen obecně do rozmezí doby bronzové až starší doby železné. Dalším, ale již nedatovatelným zjištěním, byl větší výkop zachycený severně od kostela sv. Jiří v Lošanech, před vchodem k č. p. 53. Tato větší jáma vyplněná sypkou hnědou prachovitou hlínou byla bez nálezů, jen s kusy lomového kamene. Vzhledem k tomu, že stejná skála vystupuje v tomto místě všude, je otázkou, zda výkop spojuvat se stavební činností. Ojedinelé drobné zlomky stavební keramiky naznačují středověké až novověké stáří objektu.

Zdeněk Beneš

36. Lysá nad Labem, okr. Nymburk

1. Ulice Zámecká, areál římskokatolické fary, parc. č. 3; S-JTSK: 711579/1034301.
2. Výkop pro drenáž u stodoly; plošný odkryv – sonda.
3. Vrcholný středověk; *obr. 16.*
4. AMČR C-202209008.

Jednodenní terénní výzkum v hospodářské části areálu římskokatolické fary (za kostelem sv. Jana Křtitele) potvrdil náš předpoklad o přítomnosti starších archeologických situací. Výkop pro drenáž při severní straně stodoly měl být dle projektové dokumentace zakončen vsakovací nádrží na dešťovou vodu. A právě v prostoru plánované nádrže byl nalezen nevelký objekt zahloubený do písčitého podloží. Z tmavší výplně se podařilo získat soubor keramických zlomků, pocházející z reálných neglazovaných nádob. Soubor jako celek můžeme s jistotou dávkou opatrnosti zařadit do vrcholného středověku.

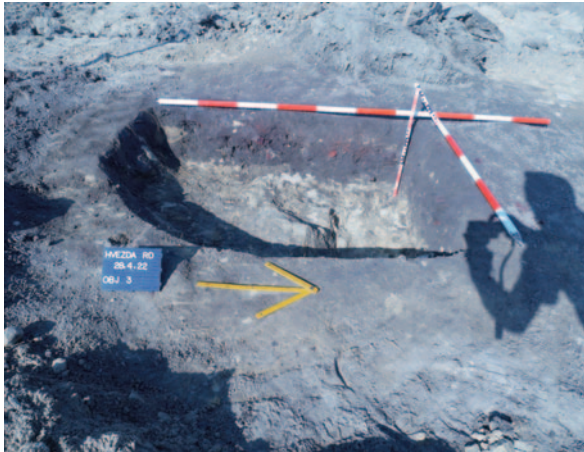
Lukáš Baloun



Obr. 16. Lysá nad Labem. Vrcholně středověký (?) objekt.

37. Malíkovice-Hvězda, okr. Kladno

1. Parc. č. 252/3; S-JTSK (okolí bodu): 772120/1023774.
2. Dohledy a drobný záchranný archeologický výzkum při skrývce ornice pro výstavbu komunikace pro novou parcelaci, duben 2022
3. Sídlištní objekty; mlado a pozdně hradištní období; *obr. 17.*
4. AMČR C-202204177.



Obr. 17. Malíkovice-Hvězda. Raně středověký sídlištní objekt.

V ploše skrývky identifikovány 2 zahloubené objekty. Z výplně menší, zřejmě sloupové jámy bylo vyzvednuto několik drobných zlomků užitkové keramiky datovatelné pouze rámcově do pozdně hradištního období. Větší objekt, mělká oválná jáma s delší osou o délce 250 cm a hloubkou 40 cm od povrchu skrývky, vydala velmi početný soubor užitkové keramiky zdobené vrypy a vlnicemi s okraji utvářenými do podoby kalichovitě, zduřelé i nízkého okruží.

Vojtěch Volf

38. Mcely, okr. Nymburk

1. Parc. č. 115/1; S-JTSK (okolí bodu): 693307/1026236.
2. Přestavba hospodářské budovy u čp. 18.
3. Základové zdivo, souvrství; starší novověk; *obr. 18.*
4. AMČR C-202208185.

Při hloubení nových základových pasů po zbourané hospodářské budově v dezolátním stavu bylo narušeno nároží zdiva z lomového opukového kamene skládaného do jílového pojiva. Na vnitřní stěně tohoto zdiva



Obr. 18. Mcely. Torzo zdiva z 16. až 17. století.

byly znatelné stopy po požáru – místy ve výšce ca 40–60 cm nade dnem výkopu byly kameny rozpraskané a mírně narůžovělé. Spodní část byla utopena v bahnitě černé jílové vrstvě páchnoucí po dehtu. Získáno bylo několik zlomků keramických nádob novověkého stáří, od majitele pak byla převzata igelitová taška s nalezenou keramikou, která by mohla zapadat do uvedeného časového horizontu, ale několik zlomků pochází patrně i z konečné fáze pozdního středověku. Přesné nálezné okolnosti u tohoto materiálu však již nešlo určit. Zachycené zdivo bylo zdokumentováno a pomocí proměření k pevným bodům okolních staveb bylo provedeno zaměření této archeologické situace.

František Doubek

39. Mělník, okr. Mělník

1. Ulice Legionářů; S-JSTK (plocha mezi body): 735213/1014139, 735130/1014305.
2. Položení plynovodního potrubí.
3. Novověk.
4. AMČR C-202204856.

Při výkopu pro položení nové plynovodní přípojky bylo v centru Mělníka v ulici Legionářů identifikováno celkem pět objektů a tři možná torza kamenných zdí. Spodradické nálezy představují spíše novověkou glazovanou keramiku, kosti, cihly, sklo či mazanici.

Miloš Roháček

40. Mukařov, okr. Praha-východ

1. Severovýchodní okraj původního intravilánu obce Srbín, parc. č. 588/18, 588/19, 588/20, Kutnohorská ulice.
2. Výstavba parkoviště a obchodního domu LIDL; dokumentace plochy.
3. Pravěk nespécifikovaný.
4. AMČR C-202204804.

V ploše budoucího parkoviště a obchodu byla skryta svrchní vrstva travnatého drnu o mocnosti cca 30 cm. Další zemní práce představovaly navezení materiálu a vyrovnání do úrovně ul. Kutnohorské (silnice první třídy I/2). Veškeré zemní zásahy byly provedeny do hutněného navezeného materiálu. Na místě byla dlouhodobě louka, v minulosti dokonce niva Jevanského potoka a les. Během detektorového průzkumu, který nepřinesl kromě novověkého odpadu v blízkosti silnice nic zásadního, byl nalezen jeden kus štípané industrie silicitu glacienních sedimentů.

Milan Kukla

41. Nučice u Rudné, okr. Praha západ

1. Na Stráži, parc. č. 507/3; S-JTSK (okolí bodu): 758643/1048671.
2. Obytný soubor Na Stráži – dopravní a inž. infrastruktura.



Obr. 19. Nučice. Sídlištní objekt po skrývce.

3. Sídliště, zahloubené objekty (polykulturní?); obr. 19.

4. AMČR C-202212172.

Dohledem při skrývkách komunikací bylo zachyceno 44 objektů, pravděpodobně sídlištních nebo spojených s těžbou a zpracováním železné rudy. Datace lokality zatím není jasná, některé objekty obsahují keramický materiál datovatelný do starší doby železné. Dohled bude pokračovat záchranným výzkumem v roce 2023.

Alžběta Bergerová

42. Ondřejov u Prahy, okr. Praha-východ

1. Ondřejov, nám. 9. května, ul. Průběžná, Školní; WGS-84 (okolí bodu): 49.904618N/ 14.784425E.

2. Montáž optické sítě.

3. Situace a nálezy z novověku a industriálního období při severní straně náměstí (památková zóna ev. č. ÚSKP 2414 – Ondřejov).

4. AMČR C-202208000.

Předmětem archeologického dohledu byly rýhy pro uložení optických kabelů. Pouze v jediném úseku, a to na náměstí před domem čp. 48 (vedle vyústění Školní ulice do náměstí) bylo na trase rýhy registrováno narušení archeologické situace. Výkop v délce asi 6 m (zřejmě pro přeložku jiných sítí), probíhající kolmo k jižní straně domu, narušil do vzdálenosti asi 4,5 m od domu souvrství horizontálně uložených vrstev, z nichž zejména stratigraficky mladší vrstvy obsahovaly zlomky stavební keramiky. Souvrství končilo u kamenné konstrukce (š. cca 0,7 m), patrně základu zdi probíhající asi rovnoběžně s jižní stranou domu čp. 48. Od zdi směrem k jihu, k vozovce hlavní komunikace na náměstí, spočívaly na povrchu podloží jen recentní vrstvy. Ojedinelé drobné movité nálezy, včetně zlomku raně novověkého kachle, pocházejí právě jen ze sběru na výhozu z uvedeného úseku rýhy mezi domem čp. 48 a narušeným zdívkem.

Jiří Bernat

43. Pašinka, okr. Kolín

1. Poloha U hřiště; parc. č. 118/24, 118/55, 118/62, 118/65, 118/81, 118/85, 270/13.

2. Dostavba kanalizace a přeložky VN v místní komunikaci 15C.

3. Neolit (kultura s lineární keramikou), mladší doba bronzová (knovízská kultura), starší doba železná – sídliště; neolit (kultura s vypíchanou keramikou), starší doba laténská – ojedinelé hroby; obr. 20 a 21.

4. AMČR C-202200098.

Na samém počátku roku 2022 začala stavba v místě, kde je již od roku 2011 zjištěno rozsáhlé neolitické sídliště (kultury s lineární i vypíchanou keramikou), jež bylo dosud dokumentováno pracovníky ÚAPPŠČ (M. Vávra a Z. Beneš) v chystaných inženýrských sítích (nejprve kNN, posléze vodovod) a na konci vodovodních přivaděčů z okolních obcí (Ratboře a Zibohlav); (Vávra – Šťastný 2012; Beneš 2014; týž 2015; týž 2020a; týž 2021d; týž 2022d). Bohužel, i přes pravidelné upozorňování místního obecního úřadu, byla stavba započata bez předchozího upozornění a oznámena těsně po zahájení, a sice zapsána na fyzickou osobu zástupce sdružení vlastníků místních parcel pro chystané RD. Postupující skrývka na podloží byla nadále dohlížena archeologem a plocha byla rozdělena na čtyři úseky (tzv. plochy). Komunikace mezi stavebníkem a ÚAPPŠČ zamrzla na bodě týkajícím se povinnosti platit záchranný archeologický výzkum. Nakonec došlo k dohodě, kdy musel stavebník ustoupit ze svého původního harmonogramu a umožnit archeologům zdokumentovat plochu alespoň částečně. To znamenalo označit a geodeticky zaměřit všechny objekty, které byly nasnímány ortofotografiemi z dronu, aby společně se zaměřením suplovaly standardní dokumentaci. Ačkoli první objekty na východním konci plochy 3 byly započaty standardním způsobem, strategie výzkumu byla změněna na exkavaci pouze těch částí objektů, které zasahovaly do chystané středové rýhy kanalizace, která procházela pouze plochami 1 a 3. To snížilo náklady na ZAV na obhajitelné minimum. První objekty v ploše 3 byly tedy zkoumány standardním způsobem; během této doby byl také objeven a prozkoumán ojedinelý kostrový hrob kultury s vypíchanou keramikou (objekt 21); (obr. 20). Ten je v mnoha směrech pozoruhodný: dospělý muž uložený ve skrčené poloze na pravém boku, hlavou k JV, byl vybaven třemi keramickými nádobami, jednou broušenou sekerou, zlomkem brousku, náhrdelníkem z jeleních grandlí, rohovcovým jádrem a 12 čepelkami štípané industrie umístěnými za zády nebožtíka. V horní polovině těla byl zjištěn i bližší neidentifikovatelný opracovaný parohový nástroj. Kromě toho byla v poloze mezi sedací kostí a patami zjištěna koncentrace červeného barviva na bázi Fe₂O₃. Zemřelý měl hlavu uloženou na čtyřech žebrech většího savce, patrně skotu. Další etapu výzkumu pomáhali zajišťovat kolegové



Obr. 20. Pašinka, poloha U hřiště. Kostrový hrob kultury s vypíchanou keramikou (obj. 21).



Obr. 21. Pašinka, poloha U hřiště. Dětský kostrový hrob laténské kultury (obj. 140).

z ÚAPPSC, případně dalších institucí (M Kolín a NM), nebo amatérští spolupracovníci. Během ní byly postupně zkoumány objekty, jež alespoň zčásti spadaly do prostoru budoucí rýhy kanalizace. Drtivá většina z nich patřila k sídlištním objektům kultury s lineární keramikou. Výjimkou je objekt (č. 135) z mladší doby bronzové (knovízská kultura), který poskytl i přes pouhé vzorkování velké množství keramiky. Nově byla zjištěna i komponenta starší doby železné, reprezentovaná větším objektem v ploše 3. Objeven byl i druhý hrobový nález (č. 140), v superpozici se starším sídlištním objektem LnK. Šlo o dětský pohřeb laténské kultury, natažený na zádech, hlavou k severozápadu (*obr. 21*). Jediný milodar tvořila železná spona dosud blíže neurčeného typu, odebraná do bloku hlíny a sádry kvůli šetrnému vyjmutí a snazší konzervaci. U nohou zemřelého byl velký kus lomového kamene.

Mimo nově skryté plochy 1 až 3 byla založena také plocha 4, která sestávala ze stávající příjezdové komunikace na východní straně lokality, skrývkou rozšířenou o další cca 4 m v západní hraně. Tudy byla rovněž vedena rýha kNN, která zachytila další sídlištní objekty LnK č. 36 a 183. Ty byly zkoumány pouze v profilech rýhy. Od konce srpna 2022 byla v ploše 1 kontrolována stavba přeložky kabelu VN do země, na konci října pak byla zahájena stavba kanalizace, včetně přípojek, a sice v plochách 1 a 3. V obou těchto rýhách byly dokumentovány ty objekty, které nebylo možné uspokojivým způsobem dokumentovat v předchozích fázích stavby, případně byly zachyceny objekty nové, které se dostatečně projeví až nyní.

Na konci roku 2022 byl počet objektů navýšen na číslo 202 a lze očekávat, že jejich počet nebude konečný, neboť na rok 2023 je naplánováno dokončení vsakovací

rýhy v ploše 2 a trasy dešťové kanalizace v plochách 1 a 3. Ještě v roce 2022 byla rovněž oznámena stavba prvního rodinného domku na této lokalitě, která však byla přesunuta do roku 2023.

Zdeněk Beneš

44. Pašinka, okr. Kolín

1. Poloha Za tvrzí, parc. č. 189/29, 200/2, 200/14, 189/36-46.

2. Komunikace + novostavba rodinného domu.

3. Neolit (?) – žárový hrob; starší doba železná – sídliště; *obr. 22 a 23*.

4. AMČR C-202205730 a C-202209978.

V srpnu 2022 byly započaty skrývkové práce pro výstavbu nové kolonie RD v poloze Za tvrzí. Akce byla pro účely stavebního řízení rozdělena na dílčí části, tedy stavbu komunikace a pak jednotlivé bloky parcel pro budoucí RD. Je nutno podotknout, že jakkoli jde zjevně o podnikatelský záměr investora, je stavba napsána na jeho osobu, takže je námi považována tzv. za neinvestorskou. Tomu musela být bohužel přizpůsobena i metoda archeologického výzkumu.

Prvním pozitivním zjištěním byl pozůstatek jamkového žárového hrobu neupřesněného stáří, objevený v křižovatce budoucí komunikace (*obr. 22*). Postupně byly zjišťovány další ojedinělé objekty, byť někdy jejich prověření znamenalo zároveň odepsání ze seznamu archeologických objektů. To se týkalo např. pozůstatků recentního nadloží označeného jako objekt 2, případně nedatovaných vkopů označených jako objekty 5 a 8. Zcela jistě pravěkého stáří je pak menší objekt 6 a především pravouhlá polozemnice ze starší doby železné, označená jako objekt 7 (*obr. 23*). Ta byla z výše uvedených důvodů pouze začistěna, ovzorkována a dokumentována v půdorysu a geodeticky zaměřena. V prostoru parcely 189/36, skryté za účelem stavby řadových domů, byly zjištěny objekty 3 a 4. Objekt 3 představovala menší jamka obsahující torzo keramické nádoby, snad neolitického stáří, několik kamenů a vrstvu



Obr. 22. Pašinka, poloha Za tvrzí. Pozůstatky nedatovaného žárového hrobu (obj. 1)



Obr. 23. Pašinka, poloha Za tvrzí. Polozemnice (obj. 7) ze starší doby železné po začistění půdorysu po skrývce.

uhlíků. Nebyly zde zjištěny stopy po spálených kostech. Obsah objektu byl částečně odebrán na proplavení. Objekt 4 představovala oválná mělká menší jáma s několika drobnými zlomky víceméně recentního stáří.

Zdeněk Beneš – Josef Dufek

45. Plaňany, okr. Kolín

1. Nová lokalita pro RD v poloze U silnice na východním okraji obce, parc. č. 561/65, 561/55, 561/54 a 561/64.

2. Nová lokalita Plaňany – nová komunikace a inženýrské sítě.

3. Starší až mladší doba římská – sídliště; starší až střední doba laténská, mladší doba římská – ojedinělé hroby; *obr. 24–26*.

4. AMČR C-202205561.

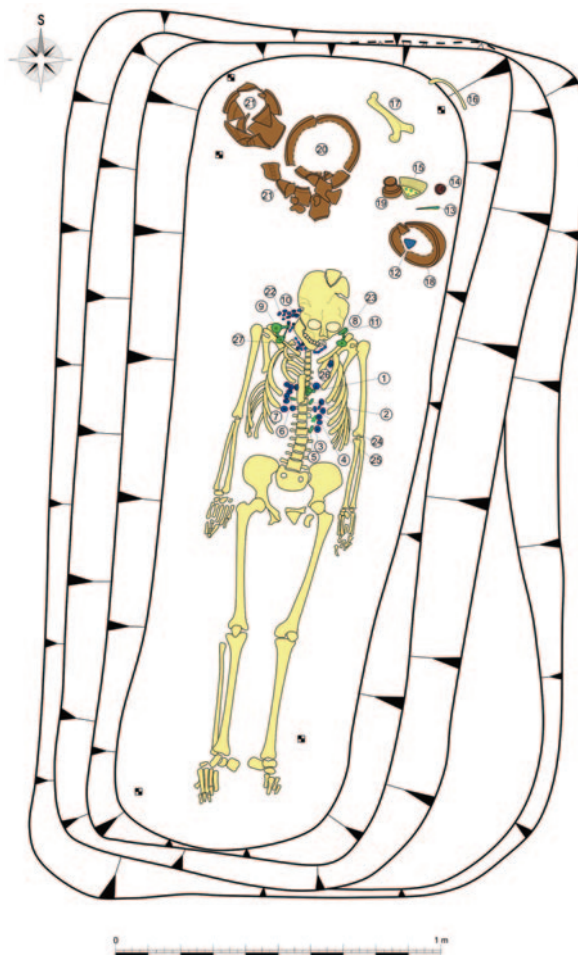
Na konci května 2022 byla započata již od loňského roku plánovaná stavba nové ulice na východním okraji obce v poloze U silnice. Že zde bude zapotřebí provedení záchranného archeologického výzkumu, bylo nabíledni, neboť jen 50 m západním směrem ÚAPPSC prováděl srovnatelně rozsáhlý ZAV v ulici k Vrbičkám (*Volf et al. 2021*). Skrývka byla naplánována na konkrétní niveletu (víceméně spodní úroveň ornice), nicméně ve spodní (jižní) polovině lokality se nacházela i po skrývce erozní vrstva, kterou jsme pokládali za vrstvu kulturní, neboť se v ní nacházely roztroušené zlomky artefaktů sídlištního rázu. Teprve zhruba po týdnu od skrývky, když plocha přeschla, zvlhla deštěm a opět přeschla, se v ní vyrýsovaly sídlištní objekty jako šedohnědá hlína v tmavohnědém pozadí. Počet objektů tak byl během výzkumu navýšen na celkové číslo 118. Většinu tvořily sídlištní objekty, kladené z velké části do období 2.–3. století n. l., což zhruba odpovídá zjištěním z výzkumu z roku 2016. Kromě běžných zlomků domácí keramiky byly zjištěny také zlomky římsko-provinciální keramiky a terry sigillaty. Nalezen byl také téměř celý trojvrstvý kostěný/parohový hřeben

se zaoblenou zdobenou rukojetí. Díky průběžnému používání detektorů kovů byly objeveny tři spony datovatelné do mladší až pozdní doby římské a jedna dosud blíže neurčená římská mince. Rozdílem oproti roku 2016 však bylo to, že tentokrát byly kromě zásobních jam konečně zjištěny i objekty rezidenční (fragmety



Obr. 24. Plaňany, poloha Nová lokalita. Dronem zachycená situace ve střední části výzkumu.

nadzemních obytných staveb) (obr. 24) a rezidenčně-výrobní (polozemnice). Je tak patrné, že struktura sídliště z doby římské se na severním břehu potoka Blinky proměňuje od západu k východu. Kromě výše zmíněných staveb byly zjištěny i další zásobní jámy a jeden větší hliník.



Obr. 26. Plaňany, poloha Nová lokalita. Ženský kostrový hrob z mladší doby římské (obj. 14).



Obr. 25. Plaňany, poloha Nová lokalita. Ženský kostrový hrob laténské kultury (obj. 65).

Překvapením byl kostrový hrob starší ženy ze starší až střední doby laténské, se špatně dochovaným skeletem, dvěma bronzovými a jedním švartnovým náramkem (*obr. 25*). V hrobě se nacházelo také zhruba osm dalších drobných železných předmětů, které byly z důvodu křehkosti vyzvednuty in situ v sádrovém lůžku. Jeden sídlištní objekt ze střední až pozdní doby laténské se nacházel nedaleko tohoto hrobu v severní části výzkumu.

Zdaleka největší překvapení pak představoval kostrový ženský hrob z 2. poloviny 3. století n. l., který nebyl vykradený a bohatostí své výbavy se řadí mezi několik málo hrobů z území ČR (*obr. 26*). Za hlavou nebožky se nacházel soubor pěti keramických nádob (dvě hluboké zdobené mísy, mělká mísa, hrnec se zataženým okrajem a pohárek), dále řeznický rozdělené části těla selete, keramický přeslen, trojvrstvý kostěný/parohový hřeb, bronzová jehla s ouškem a kámen na leštění keramiky. Zemřelá měla na klíčních kostech dvě velké štítkové spony vykládané ozdobnými plíšky a skleněnými vložkami. Tyto spony držely pod bradou náhrdelník ze skleněných a jantarových perel. Na hrudníku se pak nacházela třetí samostřílová spona a druhý náhrdelník tvořený velkými skleněnými perlami, čtyřmi věděrkovitými závěsky z bronzového plechu a stříbrným sekerovitým závěskem.

Zdeněk Beneš

46. Plaňany, okr. Kolín

1. Ulice K Vrbičkám, parc. č. 561/22.
2. Stavba rodinného domku a vsakovací jímky.
3. Doba římská, raný středověk – sídliště; *obr. 27*.
4. AMČR C-202208680.

Stavba tohoto rodinného domu zasáhla v ulici K Vrbičkám poslední nezastavěný pozemek, který takto uzavírá postupně archeologické výzkumy, započaté v těchto místech v roce 2016 stavbou páteřní komunikace (*Volf et al. 2021*). Zde bylo zkoumáno sídliště z doby římské a raného středověku. Postupně byly objekty zachycovány i na okolních parcelách, pokud se tedy podařilo donutit stavebníky k oznámení stavby. Na těchto menších výzkumech bylo navázáno na číselnou řadu objektů a přírůstkových čísel. Nebylo tomu jinak ani u stavby tohoto RD. Jeho základy byly rozměrné 11,5 × 9,5 m, samotné rýhy byly široké 50 cm a hluboké 90–110 cm (hlubší byly v severní stěně, zahloubené do svahu). Podložní spraš se objevovala až v hloubce 60–80 cm, překrytá mocnou vrstvou nadložních tmavohnědých prachovitých hlín. Ornice byla přitom mocná pouze 40 cm. V základových rýhách byla zjištěna trojice objektů 85, 86 a 87. Objekt 85 měl charakter kúlové jamky. Objekt 86 byl větší, ale poměrně mělký, zahloubený z větší části asi jen do nadloží. Je datován do raného středověku. Objekt 87 měl rovněž charakter kúlové jamky. V jeho výplni byl nalezen raně středověký střep.

Později byla v JZ části parcely vyhloubena rozměrná



Obr. 27. Plaňany, ul. K Vrbičkám. Velký objekt (č. 88) v profilu vsakovací jímky na parc. č. 561/22.

jáma pro vsakovací jímku (*obr. 27*) o rozměrech 7,8 × 3,2 m a hloubce 150 cm. V jejím východním profilu a částečně i ve dně byl zjištěn rozsáhlý objekt č. 88. Během začišťování profilu i dna byl získán poměrně velký soubor kostí, kamenů, mazanice i keramiky. Stejně tak byl proveden sběr i na hromadě vykopané hlíny. Získaný materiál lze datovat do doby římské, nejspíše do období 2.–3. století n. l. Jedním zlomkem je doložena i římsko-provinciální keramika vyrobená na rychle rotujícím kruhu, patrně džbán z podunajských provincií.

Zdeněk Beneš

47. Plaňany, okr. Kolín

1. Ulice Za Kostelem, Komenského a U Hřiště, parc. č. 8/18, 555/6, 687/1, 750, parc. č. st. 208.
2. Vodovodní řad, ul. Za Kostelem.
3. Eneolit, doba římská, raný středověk – sídliště; vrcholný středověk až novověk – sídliště, pyrotechnologický objekt, farní hřbitov; *obr. 28–30*.
4. AMČR C-202207210.

Stavba vodovodu probíhala technologií kopané rýhy, široké 100 cm a hluboké 140 cm. Probíhala od východního konce směrem k západu, kdy se v Komenského ulici stočila k jihu do ulice Ke Hřišti, až před skautskou klubovnu (č. p. 398). V rámci rýhy bylo zachyceno několik různě starých archeologických situací.

Ve východním konci ulice Za Kostelem, mezi č. p. 64, 391 a 393 byla zjištěna pětice objektů různého charakteru: rozsáhlá jáma (hliník), zásobní jámy a malá jamka, patrně ohniště. Mimořádně chudý nálezový fond však neumožňuje přesnější dataci. Je pravděpodobné, že alespoň část objektů patří ranému středověku, část snad staršímu pravěku. Usuzovat lze na to ze starších zjištění ve východní části obce (*Beneš 2020b; Volf et al. 2021*). Ve střední části ulice Za Kostelem byly mezi č. p. 332, 385, 389, 396 a 497 zjištěny objekty 6 a 7, včetně zbytků kulturní vrstvy. Objekt 7 byl patrně rovněž zásobní jámou. Z objektů nebyl získán dostatečně reprezentativní materiál, kulturní vrstva však poskytla zlomky keramiky eneolitického stáří. Na zá-



Obr. 28. Plaňany, ul. Za Kostelem. Pyrotechnologický objekt (č. 10) vrcholně středověkého stáří.



Obr. 29. Plaňany, ul. Komenského. Dětský hrob 3 středověkého až novověkého stáří.

padním konci ulice Za Kostelem, mezi č. p. 92 a 333 byly zjištěny objekty 8, 9 a 10. Šlo nejspíše o zásobní jámu, dále polozemnici s plochým dnem a pozůstatky velkého pyrotechnologického (souvislost s hutnictvím železa?) zařízení (objekt 10); (obr. 28). Většina z nich patřila dle skrovného nálezového fondu k vrcholnému středověku.

Další kumulace archeologických situací se nacházela mezi zvonici kostela Zvěstování P. Marie a č. p. 156 a 177. V těchto místech byly očekávány hroby farního hřbitova a toto podezření se potvrdilo. Jakmile byl zachycen lžící bagru první hrob, byla strategie archeologického výzkumu změněna a stavebníkoví nařizena plošná skrývka v rámci trasy vodovodu, aby umožnila zachycení a prozkoumání všech dostupných archeologických situací. Zachyceno zde bylo šest kostrových hrobů, z nichž hroby 1, 3 a 4 byly zkoumány víceméně plošně, zbylé zachyceny jen v profilu rýhy (zpravidla byly z části zničeny již stavbou komunikace a dochovány jen nevýrazně). V případě hrobů 3 a 4 šlo o dětské hroby (obr. 29), přičemž hrob 3 se ukázal být dvojhrobem, resp. následným pohřbem do rozšíření starší hrobové jámy. I hrob 3B byl dětský. Pozoruhodné bylo, že hroby 1, 3 a 4 byly vkopány do starších a rozsáhlejších objektů 11, 14 a 15, které se nakonec ukázaly být zásobními jamami. Bohužel, nebyl z nich získán žádný datovatelný materiál. Lze pouze teoretizovat, že uve-



Obr. 30. Plaňany, ul. Ke Hřišti. Zahrocený příkop (obj. 88) v profilu vodovodní rýhy před č. p. 398.

dené hroby byly vkopány do muld dosud zcela nezahrnutých starších objektů na jižním okraji hřbitova. Objekty 12 a 13 byly nakonec zrušeny pro jejich malou relevanci a jejich numerické pozice nebyly už znovu obsazeny.

Další objekt číslo 18 byl zjištěn v zalomení ulice Ke Hřišti, naproti čp. 154. Jednalo se o menší objekt, vkopáný do nivních půd jižního břehu potoka Blinky. Obsahoval okraj vrcholně středověké nádoby. Poslední objekty se nacházely před skautovnou (č. p. 398). Objekt 19 představoval příkop s hrotitým dnem a zbytky kamenného závalu na západní straně obou profilů (obr. 30). Jediný datovatelný nález drobného zlomku vrcholně středověké až časně novověké keramiky však nepochází z jeho výplně, nýbrž z vrstvy nadložní. Na samotném východním konci rýhy pak byla na obou profilech zachycena polozemnice s plochým dnem. Na základě celkem reprezentativního nálezového fondu keramických zlomků je možné ji datovat do počátku doby římské (stupně Ř A–B1).

Zdeněk Beneš

48. Plaňany, okr. Kolín

1. Ulice Pode Dvorem, parc. č. 813/1, st. 40/1.
2. Kanalizační stoka AC.
3. Mladší doba bronzová, raný středověk – sídliště; obr. 31.



Obr. 31. Plaňany, ul. Pode Dvorem. Zásobní jáma knovízské kultury v severním konci rýhy kanalizace.

4. AMČR C-202212684.

Rýha kanalizace byla široká u dna 60 cm, při povrchu vzhledem k nesoudržným vrstvám pod vozovkou místy až 140 cm. Na severním konci, v ohybu a na JZ konci byla rýha rozšířena výkopem pro šachtu. Hloubka výkopu byla až 190 cm. Délka výkopu činila 65 m. V rýze výkopu byly zjištěny dva archeologické objekty. Objekt 1 na severním konci představovala zásobní jáma z mladší doby bronzové (*obr. 31*), v příčném překopu vozovky na jižním konci stavby se pak jednalo o zásobní jámu raně středověkého stáří. Podstatná je souvislost těchto zjištění s poznatky z roku 2020 při stavbě bytového domu na parc. č. st. 764 (*Beneš 2021e*).

Zdeněk Beneš

49. Praha-Benice

1. Ul. Okrasná, ppč. 242, 243; S-JTSK (okolí bodu): 73126/1052963.

2. Rodinný dům; základové pasy.

3. Sidliště; starší doba železná; *obr. 32*.

4. AMČR C-202101030.

Na západním okraji obce se v základových pasech pro nový rodinný dům podařilo zachytit a postupně zčásti prozkoumat jeden větší zahloubený objekt bližší neurčeného tvaru a účelu dosahující hloubky cca 40 cm. Při jeho vzorkování bylo získáno několik zlomků keramiky, fragmentů mazanice a zvířecích kostí. Na základě keramiky lze objekt zařadit do starší doby železné. Existence pravěkého osídlení v tomto prostoru není překvapivá, neboť pozůstatky osídlení z různých období pravěku byly v nedávné době zachyceny v nevelké vzdálenosti na jihozápadním a severozápadním okraji obce (*Polišenský 2010*).

Petra Zemanová



Obr. 32. Praha-Benice. Celkový pohled na v řezu zachycený objekt. Pohled od jihu.

50. Praha-Břevnov

1. Ulice Radimova, v těsné blízkosti kaple Panny Marie Öttsinské, parc. č. 620, 621, 623, 624/1, 3664/15 a 625/1.



Obr. 33. Praha-Břevnov. Kaple Panny Marie Altötsinské na plánu Praga caput Regni Bohemiae od Folperta van Ouden Allen, před rokem 1685.

2. Výstavba tří bytových domů – Rezidence Radimova; plošný odkryv.

3. Novověk; *obr. 33 a 34*.

4. AMČR C-202311057.

Na základě výsledků osmi zjišťovacích sond v místech základových jam pro budoucí výstavbu, realizovaných v březnu až květnu 2022 (pod vedením P. Zemanové), proběhl od června do srpna předstihový záchranný archeologický výzkum v těsné blízkosti kaple Panny Marie Öttsinské, v místech bývalé rozlehlé zahrady a vinice Kajetánka (pod vedením I. Benkové a V. Dospíšilové). V sondách byly kromě fragmentů kamenného zdiva a podlah z různých období novověku až industriálního období zachyceny i zajímavé geologické situace v podobě nivních sedimentů nedalekého potoka Brusnice, který pramení v okolí Břevnovského kláštera a protéká dotčeným územím v západovýchodním směru do níže položeného rybníka pod sousední usedlostí Petynkou v Radimově ulici.

Výzkumem byl následně potvrzen průběh základů původního kostela/kláštera ze 17. století, jehož součástí v podobě věže byla původně i dodnes stojící kaplička. Z písemných pramenů víme, že tento kostel, někde uváděný i jako malý klášter, patřil řádu kajetánů. Po josefínských reformách a zrušení klášterů v roce 1782 přešel kostel do soukromého vlastnictví a roku 1822 byla jeho větší část zbořena. Vzhledem k tomu, že podoba areálu bývalého kajetánského kláštera je zachycena pouze na jednom plánu z roku 1685 (*obr. 33*), u něhož se navíc předpokládá určitá míra zkreslení, představoval tento záchranný archeologický výzkum jedinečnou možnost získat více informací o skutečné podobě a rozsahu kláštera. Základy původního kláštera byly odhaleny v podložních vrstvách z mladších čtvrtohor západně od kaple. Zde byly nejprve mechanizací (bagrem) odstraněny vrstvy novodobých navážek spojených pravděpodobně s fungováním a demolicí tzv. Břevnovského mrakodrapu, a to až na koruny základových zdí kláštera. Následně byla skrytá plocha zčištěna a byla zde s pomocí geodeta vytyčena čtvercová síť o rozměru sond 4 × 4 m. Zkoumány byly sondy, kterými procházelo zjištěné základové zdivo. Většina byla snižována v celé své ploše mechanicky po 20 cm, a to



Obr. 34. Praha-Břevnov. Zkoumaná plocha z dronu.

až po odhalení základových spár jednotlivých zdí. Celkem zde bylo zachyceno 17 konstrukcí zdiva, z nichž 12 můžeme s jistotou označit za základové zdivo původního kláštera, které sestávalo z malty a lomových opukových kamenů a bylo lité do výkopů. Ostatní zdi souvisí se stavbou tzv. Břevnovského mrakodrapu z počátku 20. století, který stál v těsné blízkosti zkoumaných sond a jehož výstavba v roce 1911 kompletně zničila část základového zdiva kláštera jihozápadně od kaple. I přesto je možné na základě dochované části půdorysu po konzultaci se stavebními historiky potvrdit, že kaple byla postavena jako menší kopie Kaple Panny Marie Altöttinské v Bavorsku. Zajímavostmi, kterými se stavba odlišovala od své předlohy, byl například nález druhé menší krypty se schodištěm v prostorách kostela nebo orientace zbořené klášterní lodi vůči vchodu do kaple. V celém prostoru byla společná téměř výhradní absence archeologického materiálu (obr. 34).

Méně jednoznačná byla situace v prostoru jihovýchodně od kaple Panny Marie, kde bylo v nejasných superpozicích zachyceno zdivo náležející minimálně třem různým novověkým budovám a jejich jednotlivým stavebním fázím. S jistotou bylo možné určit jen nejmladší budovu č. p. 31 s půdorysem ve tvaru písmene L, která stávala vedle tzv. Břevnovského mrakodrapu ještě v polovině 20. století. Tato stavba narušovala dvě starší novověké stavby zachycené při východním okraji plochy, ke kterým nemáme dosud žádné písemné zmínky ani dobová vyobrazení.

Veronika Dospíšilová – Irena Benková

51. Praha-Lipence

1. Ul. Ke Kazínu, ppč. 2263/13; S-JTSK (okolí bodu): 750546/1057343.
2. Stavba rodinného domu; základové pasy.
3. Sídliště; starší doba železná; obr. 35.
4. AMČR C-202207307.

Na západním okraji katastrálního území byly v rámci archeologického dohledu v základových pasech pro rodinný dům evidovány dva objekty sídlištního charakteru. Jedná se o poměrně mělce zahlobené objekty střední velikosti sloužící původně pravděpodobně obytným či výrobním účelům. Při zacišťování stěn výkopu byly získány nepočetné fragmenty keramiky, zlomky zvířecích kostí, ojedinělé fragmenty mazanice a stru-



Obr. 35. Praha-Lipence, ul. Ke Kazínu. Objekt 1. Celkový pohled na objekt zachycený v řezu.

ska. Na základě keramiky je možné oba objekty časově zařadit do starší doby železné.

*Alžběta Bergerová – Tomáš Polišenský –
Petra Zemanová*

52. Praha-Lipence

1. Ul. Na Bambouzku, ppč. 576; S-JTSK (okolí bodu): 749138/1056401.
2. Inženýrské sítě pro rodinný dům; liniový výkop.
3. Sídliště; zemědělský pravěk.
4. AMČR C-202105122.

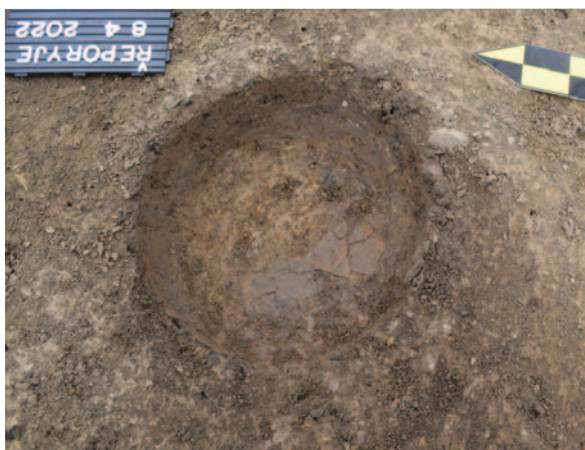
V severní části obce byla v rámci výkopu pro inženýrské sítě, vedeného podél východní zdi rodinného domu, zachycena s největší pravděpodobností kulturní vrstva o mocnosti přibližně 40 cm obsahující několik malých atypických zlomků keramiky, které je možné zařadit jen rámcově do období zemědělského pravěku.

Petra Zemanová

53. Praha-Řeporyje

1. Jihozápadně od obce, mezi pražským okruhem, Jinočanským potokem a ulicí Pod Zbuzany, parc. č. 1780/2; S-JTSK: 752640/1048367.
2. Výstavba parkoviště DAF.
3. Žárové pohřebiště z pozdní doby halštatské (?); *obr. 36 a 37.*
4. AMČR C-202203294.

Začátkem dubna 2022 byl na části skryté plochy pro rozšíření parkoviště, na jižní terase nad Jinočanským potokem, zachycen žárový hrob neznámého stáří. Keramika byla v tak žalostném stavu, že ji nebylo možné odebrat v kuse. Hrob samotný byl indikován drobnými přepálenými zlomky lidských kostí a drobnými uhlíky, což bylo vzhledem k charakteru kamenito-šterkového podloží velmi špatně zachytitelné. V následujícím měsíci bylo po další skrývce identifikováno 11 nových objektů, z čehož pět hrobů patřilo opět k žárovému ritu.



Obr. 36. Praha-Řeporyje. Žárový hrob.



Obr. 37. Praha-Řeporyje. Žárový hrob.

Vzhledem ke špatnému dochování keramiky bylo přistoupeno k odběru *in situ*. Ostatní objekty byly zařazeny do mladších období, případně šlo o kumulace pravěké, zatím neurčené keramiky. Výzkum pokračuje do prvního pololetí 2023.

Milan Kukla

54. Praha-Třeboradice

1. Ulice Schoellerova, parc. č. 302/3, 4; S-JTSK: 734416/1035596.
2. Výstavba komunikací, inženýrských sítí, byt. domů a RD; plošný odkryv.
3. Pravěk zemědělský, vrcholný až pozdní středověk, časný novověk; *obr. 38–40.*
4. AMČR C-202200335.

Počátkem února 2022 započaly zemní práce související s výstavbou nového obytného souboru „Slaviborský dvůr“, který je situován v prostoru historického jádra obce Třeboradice. Stavební firma se nejprve zaměřila na hrubou skrývku recentních navázek v místě původního zemědělského dvora a následně pak na celoplošnou skrývku nadloží v rozsahu plánované výstavby bytových domů a komunikací.

V prostoru zemědělského dvora byla zachycena planýrka původní obytné budovy a několika dalších hospodářských staveb. Historické uspořádání dvora je stále možné dohledat na mapách stabilního katastru. V prostoru mimo planýrku hospodářských budov byly nalezeny starší zahloubené sídlištní situace náležející do období středověku až časného novověku. Jednalo se převážně o nepravidelná soujámi, často v superpozicích s několika dalšími objekty.

Mezi starší nálezy můžeme zařadit mělce zahloubený pravěký objekt, na jehož dně se našel kostrový pohřeb jedince. Tělo zemřelého bylo uloženo ve skrčené poloze na pravém boku a s hlavou k západu. Součástí hrobové výbavy byla jedna keramická nádoba a kostěný závěsek (?). Bohužel stav keramiky v průběhu výzkumu nedovoloval její bližší určení. Datování celé situace



Obr. 38. Praha-Třeboradice. Kostrový hrob.



Obr. 39. Praha-Třeboradice. Středověké až časně novověké objekty.



Obr. 40. Praha-Třeboradice. Stopy starších hospodářských staveb.

bude možné až po rekonstrukci *in situ* vyzvednuté keramické nádoby.

Po ukončení zemních prací na bytových domech se stavební činnost následně zaměřila na výstavbu čtyř rodinných domů. Pozemky těchto domů přímo navazovaly na plochu staveniště, kde byl archeologický výzkum ukončen během května 2022. Celkem bylo zdokumentováno 14 sídlištních objektů zahloubených do jílovitého podloží. Konkrétně se jednalo o jednu hlubší zásobní jámu, 4 mělce zahloubené sídlištní objekty a přibližně 9 sloupových jamek.

Lukáš Baloun

55. Předměřice nad Jizerou, okr. Mladá Boleslav

1. U domu čp. 94, parc. č. 882/4 a 882/1; S-JTSK 714828/1027799, 714833/1027796.
2. Výkopové práce pro kNN.
3. Zahlubněný objekt; vrcholný středověk.
4. AMČR C-202203183.

Při kontrole pokládky nového kabelu se na jižní stěně jednoho z výkopů podařilo zachytit a zdokumentovat větší zahloubený objekt v délce 6 metrů s vrstvami světle a tmavě hnědé písčité hlíny. Ze vzorkování jeho výplně byl získán malý soubor zlomků keramiky, který lze přiřadit k vrcholně středověkému osídlení obce.

Pavel Behenský

56. Přerov nad Labem, okr. Nymburk

1. Parc. č. 174/18, 174/20; S-JTSK (okolí bodů): 713402/1039126, 7113423/1039154.
2. Stavba dvou rodinných domů.
3. Hroby, raný středověk.
4. AMČR C-202211254, C-202211258.

Při výkopech základových pasů pro RD na parc. č. 174/20 byla narušena hřobová jáma obsahující jen několik silně zerodovaných lidských kostí a menší keramickou nádobku. Ta pomohla datovat tento nálezy do období raného středověku. Souběžně s touto akcí byl při stavbě RD na sousední parcele 174/18 narušen zahloubený objekt obdélného půdorysu. Nepodařilo se z něj získat žádný archeologický materiál, lze ale předpokládat, že se jedná o hřobovou jámu bez hřobové výbavy a se zcela zetlelými lidskými kostmi. Oba objekty patrně představují součást jednoho raně středověkého pohřebiště. Terénní část výzkumu provedlo Městské muzeum v Čelákovících.

František Doubek

57. Přišimasy, okr. Kolín

1. Poloha Na Černé skále, ppč. 554/20; S-JTSK (okolo bodu): 719660/1049698.
2. Liniový výkop přeložka vysokého napětí.
3. Sídlištní objekt a kulturní vrstva, zemědělský pravěk.
4. AMČR C-202202013.

V profilu výkopu pro vedení přeložky vysokého napětí byl zachycen objekt a kulturní vrstva, vzorkováním bylo z objektu získáno několik nevýrazných zlomků pravěké keramiky. Jen s výhradami lze uvažovat o souvislosti se sídlištěm kultury s vypíchanou keramikou zachyceným na počátku 60. let 20. století na pozemku dnešního autovrakoviště bývalého JZD (Dokumenty C-TX-196102510 a C-TX-196103027, Archeologický ústav AV ČR, Praha, v. v. i.).

Josef Dufek

58. Ptice, okr. Praha-západ

1. Ptice, parc. č. 326/84; S-JTSK (v okolí bodu): 760903/1044299.
2. Příprava území pro výstavbu RD.
3. Sídliště, zahloubené objekty; zemědělský pravek (neolit?).
4. AMČR C-202209578.

Na ploše nové silnice k RD se podařilo objevit čtyři objekty zahloubené do hnědošedého jílovitého podloží: zásobnice, kúlovou jamku a dva mělké pravidelné kruhové objekty narušené výkopem pro melioraci. Zásobní jáma byla hluboká 80 cm. Dva další objekty hluboké pouze cca 20–30 cm (zřejmě kvůli vysoké hladině spodní vody) byly vzorkovány a dokumentovány na řezu výkopu pro kanalizaci. Při vzorkování výplně zásobnice byl objeven soubor mazanice a malé množství zlomků pravěké keramiky, podle materiálu patrně z neolitu. Vzorkováním ostatních objektů nebyl získán žádný datovací materiál.

Alžběta Bergerová

59. Pučery, okr. Kolín

1. Jádru obce, domy čp. 11 a 23; ppč. 413/1; S-JTSK (okolo bodu): 695840/1063188 a 695828/1063089.
2. Výkop nových přípojek nízkého napětí pro stávající rodinné domy.
3. Destrukční vrstvy přepáleného materiálu, vrcholný středověk až raný novověk.
4. AMČR C-202211788.

Při dohledu výkopů vedení a přípojek nízkého napětí pro rodinné domy v centru obce Pučery. Před čp. 11 (obj. 1) a čp. 23 (obj. 2) byly zaznamenány a dokumentovány dvě destrukce o délce 6,8 a 5 m a mocnosti asi 30 cm, obsahující přepálenou mazanici, kameny, keramiku a kosti. Jedna z požárových destrukcí, vzdálených navzájem asi 100 m, je pomocí keramiky datována do vrcholného středověku, druhá do intervalu vrcholný středověk – novověk.

Josef Dufek

60. Radovesnice I, okr. Kolín

1. Ulice K Zahrádkám a nová poloha nad Pekelským potokem, parc. č. 125/4, 128/13, 128/27, 128/28, 128/32, 133/1, 239/3, 239/4, 239/5.
2. Pokládka kNN p. č. 128/31, 30, 29.
3. Pozdní doba bronzová – sídliště.
4. AMČR C-202212165.

Rýha kNN byla dlouhá celkem cca 390 m, široká obvykle 30–40 cm a hluboká obvykle 80 cm, ale často až 120 cm. Procházela rozmanitými terény a jednotný popis profilu tak není možný. Především západní část vedla skrze místa již porušená okolní zástavbou, nebo naopak přikrytá recentními sutěmi. Naopak ve spodní části, nad chatovou kolonií, byl terén čistý a pod 40 cm prachovito-hlinitého nadloží se nacházejí váté spraše.

V SV konci rýhy, při západní krajnici nezpevněné místní komunikace (hrana parcel 128/27, 239/5 a 239/3), byl objeven sídlištní objekt, který je možné na základě získaných nálezů datovat do pozdní doby bronzové (štírtarská kultura). Další průběh rýhy, který se vracel k západu podél nových parcel pro RD (a při severní krajnici nové nezpevněné komunikace, jejíž stavbu patrně žádný archeolog nedohlížel), již kontrolován nebyl, neboť v době prvního dohledu ještě nebyl vykopán a že rýha bude pokračovat i dál, se archeolog dozvěděl příliš pozdě, kdy již byl výkop zasypán.

Zdeněk Beneš

61. Seletice, okr. Nymburk

1. Parc. č. 754/1, 754/36, 754/37; S-JTSK (okolí bodu): 691248/1023753.
2. Svah silnice III/27954, sanace svahu.
3. Zahloubený objekt; novověk.
4. AMČR C-202211154.

Odtěžením svahu silnice III/27954 byl narušen zahloubený objekt z období časného novověku na který pravděpodobně za obnaženým profilem navazovalo i mělce zahloubené zdivo z pískovcového lomového kamene kladeného do jílového pojiva. Zdokumentován byl profil svahu s tímto narušeným objektem i částí zídky o délce zhruba 9,5 m.

František Doubek

62. Semice, okr. Nymburk

1. Parc. č. 410/26; S-JTSK (linie): 709264/1039171, 709269/1039194, 709221/1039219.
2. Výkop pro kNN.
3. Zahloubené objekty; mladší doba bronzová.
4. AMČR C-202204491.

Trasa výkopu pro kabely NN zachytila ve své trase na dvou místech dva objekty zahloubené do písčitého podloží. V prvním případě se jednalo o větší sloupovou jámu či menší kruhovou odpadní jámu vyplněnou hnědou hlinitou výplní, ze které nebyl bohužel získán žádný keramický materiál. Druhý objekt byl rozměrnější, zasahoval do obou profilů výkopu i jeho dna. V jeho tmavé hlinité výplni bylo nalezeno několik zlomků keramiky, které lze datovat dle jejich charakteru do mladší doby bronzové, dále i několik zvířecích kostí a lastur.

František Doubek

63. Semice, okr. Nymburk

1. Parc. č. 761/1; S-JTSK (okolí bodu): 709822/1038878.
2. Stavba rodinného domu, garáže a inž. sítí.
3. Zahloubené objekty; raný středověk; *obr. 41*.
4. AMČR C-202201397.

Při výstavbě RD s garáží a přípojek inženýrských sítí bylo v základových pasech pro RD a samostatně stojící garáž zjištěno celkem pět zahloubených objektů z ra-



Obr. 41. Semice. Raně středověký objekt v základových pasech rodinného domu.

ného středověku. V základech domu byly identifikovány čtyři objekty – zahloubený objekt se stopami po žáru při dně, dvě jámy pravděpodobně kruhového půdorysu a jeden rozlehlejší, mělce zahloubený objekt s rovným dnem – zřejmě zachycená část polozemnice. V základových pasech pro garáž pak byl zjištěn poslední objekt, opět jáma kruhového půdorysu. Z výplně objektů bylo získáno několik fragmentů keramiky a zvířecích kostí.

František Doubek

64. Skřipel, okr. Beroun

1. Východní část obce, u silnice na Osov, parc. č. 36/7; S-JTSK (okolí bodu): 771631/1066511.
2. Stavba RD.
3. Sídlištní objekty; starší d. římská (?).
4. AMČR C-202210089.

Na profilech základových pasů zjištěno 5 zahloubených objektů, z toho dvě jámy a 3 kůlové jamky. Keramické nálezy datovatelné nejspíš do starší d. římské byly získány pouze z obj. 5.

Tomáš Polišenský

65. Sojovice, okr. Mladá Boleslav

1. Z část obce, parc. č. 342/9; S-JTSK (okolí bodu) 716680/1031288.
2. Novostavba rodinného domu.
3. Pět zahloubených objektů; pravěk.

4. AMČR C-202201648.

V rámci archeologického dohledu byla kontrolována výstavba nového rodinného domu, kde bylo ve výkopech pro základové pasy zachyceno pět menších zahloubených objektů nejspíše sídlištního charakteru. Výplň objektů tvořil přemístěný materiál geologického podloží pravděpodobně říční terasy. Vzorkováním jejich výplně nebyl získán žádný větší soubor movitého archeologického materiálu. Pouze u objektu č. 1 byl z vrstvy 3 získán fragment keramiky, který lze rámcově datovat do období zemědělského pravěku. Podle charakteru výplně stejně jako u objektu č. 1 jsou zřejmě i další čtyři zahloubené objekty pravděpodobně pravěké v rámci zachyceného pravěkého sídelního areálu.

Pavel Behenský

66. Stará Boleslav, okr. Praha-východ

1. Poblíž JZ nároží areálu Jaselských kasáren, parc. č. 112/4; S-JTSK: 722548/1032363.
2. Obchvat města St. Boleslav; plošný odkryv.
3. Novověk, 18. stol.; obr. 42.
4. AMČR C-202112459, C-202113205.

V samém závěru zemních prací souvisejících s úpravou písčitého podloží pod budoucí vozovkou silničního obchvatu ve Staré Boleslavi se podařilo zachytit hromadný kostrový hrob. V mělké hrobové jámě přibližně čtvercového půdorysu bylo uloženo celkem šest jedinců. Již během odkrývání kosterních pozůstatků bylo zřejmé, že těla zemřelých nebyla v hrobě uložena zcela pietně. Někteří jedinci leželi na zádech, další na boku nebo břiše. Těla v době uložení se navzájem překrývala. Jedno tělo leželo dokonce pod dvěma jedinci a bylo zcela opačně orientováno než ostatní (hlava k severu). Domněnka, že by se mohlo jednat o hromadný válečný hrob, byla velice záhy posílena také konkrétními nálezy artefaktů. Především nálezy olovených kulí v oblasti hrudníků uložených jedinců. Mezi další předměty z-



Obr. 42. Stará Boleslav. Hromadný hrob z 18. století.

skané při vyzvedávání ostatků můžeme zařadit několik kovových knoflíků nebo dvoudílnou přezku vyrobenou z barevného kovu. Antropologický rozbor prvních jedinců potvrdil druhou z našich hypotéz, a to, že kosti ponosou na svém povrchu stopy po sečných zraněních. Prvotní analýza nálezové situace a předmětů naznačuje, že jedinci byli uloženi do hrobové jámy někdy v průběhu 18. století.

Lukáš Baloun

67. Stříbrná Skalice, okr. Praha-východ

1. Ul. Pod Farou, parc. č. st. 108; S-JTSK (okolí bodu): 715510/1067999.
2. Hydroizolace rodinného domu čp. 86.
3. Situace příkopu vrcholně – pozdně středověkého opevnění městečka a nedatovaná jáma v areálu historického jádra a ochranného pásma kulturních památek (č. ev. 3112 ÚSKP).
4. AMČR C-202203278.

V rámci stavebních úprav domu vystavěného ve třicátých letech 20. století na místě zbořené chalupy stejného popisného čísla byly vyhloubeny rýhy pro svistou hydroizolace ve dvoře, podél jihovýchodní a severovýchodní strany domu, i na severozápadní straně směrem do ulice Pod Farou. Na kratší severovýchodní straně domu byla na řezu patrná situace středověkého příkopu opevnění městečka. Ve vzdálenosti 4 m od uliční strany domu směrem do dvora se podařilo zachytit jihovýchodní vnitřní okraj příkopu a horní partii jeho východní stěny. Vnější hrana příkopu, širokého podle dosavadních zjištění nejméně 6 m, se musí nacházet až před domem v ulici Pod Farou. Přesto, že sledovaný výkop nedosáhl ani dna příkopu, byla akce cenná jako další dokumentační bod důležitý pro určení průběhu příkopu na západním konci opevnění přepažujícího sedlovitě sníženou šíjí na severní přístupové straně městečka. Záchranný výzkum u čp. 86 totiž prokázal, že se podle předpokladu a dosavadních zjištění (*Bernat 2015; týž 2023*) příkop pod dnešními domy čp. 188, 67, 150 výrazně stáčil k jihozápadu až jihu, pod dnešní ulici Pod Farou. V roce 2022 se podařilo zachytit příkop ještě na trase přípojky kanalizace v Pražské ulici u školy (projekt AMČR C-202101359). Kromě příkopu byl na řezu v rýze ve dvoře podél jihovýchodní strany domu zachycen mělký zbytek nedatované jámy s četnými zvířecími kostmi ve výplni.

Jiří Bernat

68. Stříbrná Skalice, okr. Praha-východ

1. Pražská ul., parc. č. 174/2, 1674/1, 1674/3, 1674/4, 1679/1, 1711/4, 1739/2.
2. Rekonstrukce průtahu obcí – silnice II/335.
3. Archeologické situace v historickém jádře městečka (ochranné pásmo kulturních památek ev. č. ÚSKP 3112). Vrcholně – pozdně středověký

příkop opevnění městečka; dřevěný vodovod asi z počátku 19. století.

4. AMČR C-202101359.

Archeologická akce byla zahájena už v roce 2021 (*Bernat 2022*). V souvislosti s pokládkou nové dešťové kanalizace a vodovodního řadu pod rekonstruovanou silnicí docházelo na jaře roku 2022 v Pražské ulici v úseku mezi čp. 5 a 121 k opakovanému narušení dřevěného vodovodu přivádějícího v minulosti pitnou vodu do městečka ze štol bývalých stříbrorudných dolů v jihozápadní části katastru. Dřevěný vodovod v trase probíhající Pražskou ulicí byl vybudován na počátku 19. století (*Vysloužilová 2006, 77*). Části dřevěných trub byly odebrány jako vzorky pro dendrochronologickou expertizu. Kromě toho se z trasy podařilo získat také tři železné zářezové prstencové spojky potrubí. V rýze pro připojení domu čp. 137 na nový vodovodní řad a stoku splaškové kanalizace se na jižní straně Pražské ulice, před budovou základní školy (čp. 69), podařilo dokumentovat v délce 4,12 m část příčného profilu středověkého příkopu opevnění městečka. Zachycený severní vnější okraj příkopu se v hloubce asi 0,7 m pod povrchem vozovky nacházel ve vzdálenosti 6,42 m od nivačnického bodu (320,68 m) na severní stěně školy. Horní partie příkopu byla místy až do hl. 0,8 m narušena probíhající stavební činností. V hloubce 2,3 m od povrchu chodníku se ve výkopu ustálila hladina spodní vody a nejhlubší partie řezu nemohla být dokumentována. Podle výsledků dřívějších záchranných akcí ÚAPPŠČ měl příkop šířku nejméně 6 m (*Bernat 2023*), takže jeho jižní okraj se nacházel mimo dokumentovaný výkop, zřejmě těsně před nebo pod severní zdí školy. Při rekonstrukci silnice byla na konci jejího úvozového zářezu v Sázkavské ulici mezi domy čp. 93 a 124 registrována ve stěnách rýhy pro dešťovou kanalizaci až 2 m silná navážka, která při stavbě silnice v roce 1898 (*Vysloužilová 2006, 80*) vyrovnala podélný profil úvozu v celé délce od náměstí až k patě svahu v údolí Jevanského potoka do stejného spádu. Ve vrstvě na povrchu navážky tělesa silnice (parc. č. 1679/1), těsně pod úrovní konstrukčních vrstev jejího povrchu byla u odbočky do ulice V Betlémě registrována velká kumulace střepů keramických nádob (S-JTSK, okolí bodu: 715243/1068024). V odebraném vzorku se vyskytly ojediněle i fragmenty typické technické keramiky z místní hrnčířské výroby v industriálním období (2. pol. 19. stol. – 1. třetina 20. stol.). Při stavbě silnice byl do její navážky vyvezen zřejmě odpad z některé místní hrnčířny.

Jiří Bernat

69. Stříbrná Skalice, okr. Praha-východ

1. Ul. Na Hradě, parc. č. st. 133/1, st. 133/2; S-JTSK (okolí bodu): 715544/1068191.
2. Rekonstrukce a přístavba rodinného domu čp. 194.
3. Vrstva se středověkými keramickými nálezy

v areálu zaniklého hradu Skalice; nedatovaná stavba (vrcholný středověk – novověk) a zbytky stavebních konstrukcí zbořené části chalupy z industriálního období (ochranné pásmo kulturních památek ev. č. ÚSKP 3112).

4. AMČR C-202213122.

Záměr přestavby a přístavby domku čp. 194 vyvolal pozornost vzhledem k jeho umístění na terasovitém stupni pod jižním svahem pahrbku jádra zaniklého hradu Skalice, tj. v místech průběhu předpokládaného vnějšího opevnění (parkánu) hradu. Příprava stavebního záměru trvá už poměrně dlouhou dobu, takže už před několika lety byl v místech odbourané světnice chalupy proveden terénní zářez. Předstihový záchranný výzkum byl v červenci 2022 zahájen začišťením a dokumentací stěn a plochy dna tohoto zářezu. Na profilech se podařilo zachytit kontinuální vrstvu obsahující zlomky vrcholně – pozdně středověké keramiky. Zmíněnou vrstvu narušil na jižní straně základový žlab probíhající po vrstevnici jižního svahu. Ke žlabu přiléhala od jihu navážka hnědočervené jílovité hlíny, jejíž horizontálně vyrovnaný povrch vytvářel zřejmě podlahovou úpravu zatím přesněji nedatované stavby (asi pozdní středověk – novověk). Mladší narušení středověké vrstvy a stavby s hliněnou podlahou představovaly výkopy pro základy východní a jižní stěny zbořené světnice ve východní části chalupy čp. 194. Uvnitř světnice byly na řezu patrné zbytky otopného zařízení. Výzkum nebyl ukončen a bude pokračovat v dalších letech podle postupu stavby.

Jiří Bernat

70. Stříbrná Skalice, okr. Praha-východ

1. Roh Pražské a Černokostelecké ul., parc. č. st. 63/2; S-JTSK (linie): 715433/ 1067979, 715430/ 1067969, 715429/1067967, 715427/1067967.

2. Přípojka kanalizace k rodinnému domu čp. 137.

3. Zdivo ze staršího industriálního období v areálu historického jádra městečka (ochranné pásmo kulturních památek ev. č. ÚSKP 3112).

4. AMČR C-202212028.

V rýze pro potrubí kanalizace se na západní straně dvorku ukázalo v délce nejméně 2,5 m základové zdivo s vynášecím segmentovým obloukem (zdivo z lomového kamene na maltu, vynášecí oblouk z cihel). Výkop procházel od jihu k severu dvorkem stavení původně čp. 11 z doby před rokem 1770. V první polovině 19. stol. byl dům rozdělen. Zadní hospodářské části úhlové dispozice stavení, přestavěné pro obytné účely, zůstalo čp. 11, zatímco přední jižní část do Pražské ulice, resp. do náměstí, dostala nové čp. 137. Tento dům byl v roce 1913 výrazně přestavěn a rozšířen. Na západní straně dvora domu se podél sousedního čp. 10 nacházela přízemní hospodářská stavba zaznamenaná už na Císařském otisku stabilního katastru z r. 1841 jako objekt s převážující spalnou konstrukcí. Zachycené zdivo patří

nepochybně základu východní stěny mladší stavební fáze hospodářského objektu přestavěného později na řeznický obchod (nyní trafika) a v zadní části rozšířeného pro tzv. porážku. Tato část bývalého řeznictví byla podle ústní informace investora na počátku 60. let 20. stol. během stavebních úprav celého domu zúžena na šířku přední části obchodu.

Jiří Bernat

71. Stříbrná Skalice, okr. Praha-východ

1. Ul. V Betlémě, parc. č. 158/1, 1728/1, st. 28/2, st. 769; S-JTSK (linie): 715241/1068179, 715237/ 1068178, 715226/1068166, 715224/1068145.

2. Přípojka kanalizace k rodinnému domu čp. 147.

3. Situace z industriálního období (2. pol. 19. – 20. stol.); zaniklá hospodářské stavba u čp. 106.

4. AMČR C-202209289.

Hlavní trasa výkopu (d. 45 m) pro přípojku splaškové kanalizace k domu čp. 147 prošla od vjezdu u levého (severního) břehu Jevanského potoka šikmo přes dvůr chalupy čp. 106 a za ním pokračovala k severu k místu napojení domu čp. 147. Nad břehem potoka (parc. č. 1728/1) a v jihozápadním rohu dvora domu čp. 106 (parc. č. st. 28/2) zasáhl výkop do navážky z industriálního období. Z navážky pocházejí kromě běžné keramiky také fragmenty technické keramiky z místní hrnčířské malovýroby v 19. a na počátku 20. století. V blízkosti jihovýchodního rohu chalupy čp. 106 prošla rýha pro kanalizaci dvěma zdívy. Západněji položené, probíhající přibližně ve směru sever–jih patřilo opěrné stěně schodiště do sklípku zaniklé hospodářské budovy, která před chalupou stávala. Východněji položená a sledovaným výkopem narušená zděná konstrukce patřila pak severozápadnímu nároží zaniklého hospodářského objektu. Stavba pocházela z 19. století a zbořena byla kolem r. 1960, kdy ji nahradil menší stavební objekt. Zaniklá situace koresponduje se stavem doposud zachyceným na platném digitalizovaném katastrálním operátu. Na trase rýhy na parc. č. 158/1, u severovýchodního nároží chalupy čp. 106, byl ještě pozorován profil malé jámy na vápno, rovněž z industriálního období.

Jiří Bernat

72. Stříbrná Skalice, okr. Praha-východ

1. Okolí vrcholu kopce Čapík (kóta 395,6 m), parc. č. 774/3; S-JTSK (okolí bodu): 715033/1068774.

2. Rozšíření těžby ložiska stavebního kamene.

3. Stopy zemědělských a těžebních aktivit, mladší novověk – industriální období.

4. AMČR C-2022090282.

Předstihový záchranný výzkum v severním předpolí kamenolomu vyvolalo plánované rozšíření těžby kamene severním směrem, kterým by měl být v průběhu tří etap během let 2022–2024 zlikvidován vrcholek kopce

Čapíku nad ústím Jevanského potoka do řeky Sázavy. Výzkum ÚAPPSČ byl od otvirky ložiska na počátku šedesátých let 20. století první záchrannou archeologickou akcí v kamenolomu. V povrchovém terénním reliéfu zájmového prostoru (0,8 ha) byla už během rekognoskace lokality v prosinci 2020 registrována řada různých objektů. Kromě zbytků asi jen dvou nízkých agrárních teras, jejichž průběh zčásti odpovídá situaci zachycené Císařským otiskem stabilního katastru z roku 1841, se nejvíce projevovalo několik desítek konvexních objektů, patrně snosů kamene z bývalých okolních polí. Méně výrazných mělkých konkávních objektů se ukázalo jen několik, největší z nich s obvodových kamenným obvalem se nachází v severovýchodním sousedství kóty. V srpnu 2022 byly povrchové objekty geodeticky zaměřeny a přes vrcholovou partii kopce byla ještě před zahájením kácení lesního porostu položena přibližně na hranici 1. a 2. etapy záboru řada deseti ručně kopaných zjišťovacích sond (č. 1–10/23, rozměry 1 × 1 m), položená na ose východ–západ. Umístění osy bylo zvoleno s ohledem na řídkší nebo alespoň prostupnější lesní porost. Přibližně pravidelný rozstup, dle terénních možností 10–11 m, měly sondy 1–9. Pouze sonda 10 na západním konci řady ležela asi ve vzdálenosti 20 m od sondy 9. Délka řady sond odpovídala přibližně délce plochy pro rozšíření těžby (cca 110 m). Z hlediska výskytu archeologických nemovitých objektů byly náleзовě pozitivní 4 sondy (č. 3, 6, 8, 9). Sonda 3 zasáhla jeden z kamenných snosů, který dle dokumentovaných řezů spočíval na povrchu slabé humusovité vrstvy pohřbeného původního terénu. Přes sondu 6 probíhal okrajově ve směru sever–jih žlab nebo malý příkop (objekt 501, max. hl. 0,46 m od povrchu ter.), jehož šířku lze odhadnout na 1 m. Žlab překrývala slabší humusovitá vrstva interpretovaná jako ornice. Výplň žlabu neobsahovala kromě velmi drobných uhlíků žádné datovatelné nálezy. Sonda 8 se dotkla východního okraje větší jámy (objekt 502) přibližně oválného tvaru (3,00 × 4,25 m), patrně i v povrchu terénu. Z výplně objektu 502 pocházejí ojedinělé malé zlomky novověkých keramických nádob. V těsném severovýchodním sousedství objektu 502 byla v sondě 8 vypracována i jihozápadní část mělké prohlubně nebo jámy (objekt 503, celkové rozměry nezjištěny, bez movitých nálezů). V severozápadním rohu sondy 9, umístěné v západním sousedství vrcholové kóty, se ukázala mělká okrajová část prohlubně neznámého rozsahu a nejasného původu (objekt 504 bez movitých nálezů). V ostatních sondách (1, 2, 4, 5, 7, 10) nebyly žádné antropogenní objekty (výkopy) zachyceny. Jen v sondách 5 a 7 se podobně jako v mezilehlé sondě 6 ukázala nad úroveň podloží mělká orníční vrstva. Světlé hnědožluté, místy šedožluté hlinité až hlinitopísčité nebo hlinitošterkovité podloží s výběžky vystupující skály překrývalo v sondách 1, 2, 4 pouze slabé (0,05–0,16 m) nadložní souvrství (humus, lesní hrabanka). Podle zadání investora by měl být výzkum dokončen v roce 2023.

Jiří Bernat – Milan Kukla – Pavel Behenský

73. Svatý Jan pod Skalou, okr. Beroun

1. Klášter, parc. č. st. 18/1, č. p. 1.
 2. Záchrana svatojanské koleje – zásadní redukce vlhkosti ohrožující NKP.
 3. Novověk; *obr. 43.*
 4. AMČR C-202211200.
- Dohlíženy byly výkopy pro odvodnění kláštera po celém obvodu rajského dvora, které odhalily základové zdivo. Kromě recentních inž. sítí byla ve výkopech pozorována část neznámého zdiva (pravděpodobně technický kanál?). V části pod kostelní věží bylo pozorováno rozšíření základového zdiva a také jeho absence v místě, kde byla využita travertinová skála. Získaný datovací materiál je novověký, z haldy se podařilo získat pouze jeden zlomek středověké keramiky. Dohled proběhl i v interiéru, v ambitové chodbě kudy vedla jedna z přípojek. Výplň pod dlažbou byla recentní. Nad rozdělním přípojek byl položen sekundárně použitý kamenický prvek (klasicistní překlad dveří).

Alžběta Bergerová



Obr. 43. Svatý Jan pod Skalou. Základové zdivo pod kostelní věží.

74. Tetín, okr. Beroun

1. Ulice Pod Valy; parc. č. 553/1.
2. Inženýrské sítě, výkopy pro kNN.
3. Raný středověk – hradba; *obr. 44.*
4. AMČR C-202212024.

V rámci rozsáhlé akce budování inženýrských sítí (kNN) byla archeologická situace zachycena pouze v ulici Pod Valy, parc. č. 553/1, kde byl v destrukci násypu valu odkryt kamenný líc raně středověké hradby zdejšího hradiště.

Tomáš Polišenský

75. Tetín, okr. Beroun

1. Ulice Hradní, parc. č. 1456/1.
2. Havárie vodovodu, obnova komunikace.
3. Kostrové hroby, 1 sídlištní objekt, 1 kúlová jáma a vrstva; středověk.
4. AMČR C-202107475.



Obr. 44. Tetín. Líc raně středověké hradby.

Východně od ohradní zdi kostela sv. Kateřiny a jižně od objektu fary bylo částečně zachyceno několik nevýrazných sídlištních (?) objektů a šest kostrových hrobů. Jde o prostor známého raně a vrcholně středověkého hřbitova. Z něho pocházejí také kosti a jejich kumulace zjištěné ve šterkové vrstvě v západním závěru Hradní ulice zachycené při obnově komunikace.

Tomáš Polišenský

76. Úhonicе, okr. Praha-západ

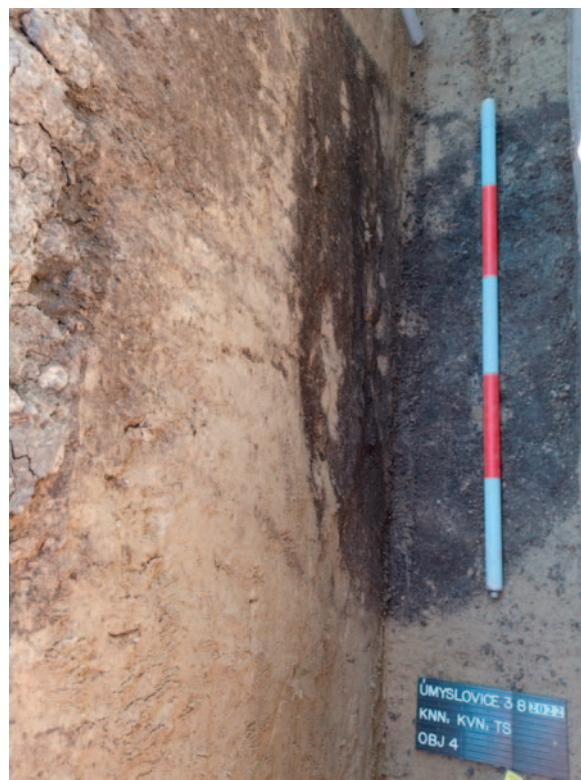
1. Ul. Otakara Kádnera, parc. č. 898/2, 899/6, 7, 14, 17.
2. Výstavba rodinných domů; dokumentace základových pasů.
3. Sídlištní objekty, neolit.
4. AMČR C-202206817, C-202102405, C-202106841, C-202103528, C-202202115.

Při skrývkách a výkopech pro základové pasy a přípojky inženýrských sítí pro stavby rodinných domů bylo zachyceno devět sídlištních objektů (sloupové jamky i větší objekty) zahloubených do sprašovito-jílovitého podloží. Část neobsahovala žádný datovací materiál, z výplně některých objektů pochází kousky mazanice a keramické střepe datovatelné většinou do neolitu. Zdejší neolitické sídliště bylo zachyceno již při stavbě komunikací a inženýrských sítí v roce 2018 (*Kukla 2019*).

Alžběta Bergerová

77. Úmyslovice, okr. Nymburk

1. Extravilán obce, parc. č. 438; S-JTSK (linie): 688039/1037383, 688075/1037564.
2. Výkopy pro pokládku kabelů NN, VN a novou trafostanici.
3. Zahloubené objekty, kulturní vrstva; zemědělský pravěk; *obr. 45*.
4. AMČR C-202207338.
Stavba nové pokládky kabelů NN, VN a nové TS pro plánovanou výstavbu nových RD na západním okraji



Obr. 45. Úmyslovice. Zásobní jáma, obj. 4.

obce v lokalitě za hřbitovem. Od této lokality pak vedeny kabely extravilánem obce až k jihovýchodnímu okraji, kde byla trasa výkopu ukončena u stožáru nadzemního vedení VN. Pozitivní situace byly zaznamenány při jihozápadním okraji obce na mírně vyvýšeném terénu. Zde výkop narušil několik archeologických situací – dvě kúlové jamky, zásobní jámu? (obj. 4), kulturní souvrství či mělce zahloubený rozsáhlý objekt (obj. 1) a pravěký zahloubený velký objekt na hraně terénní vyvýšeniny. Z objektů se nepodařilo získat žádný signifikantní keramický materiál, zařazení narušených situací tak zůstává ve spektru celého zemědělského pravěku.

František Doubek

78. Veleň, okr. Praha-východ

1. Ulice U Kovárny, parc. č. 278/1; S-JTSK: 732417/1034693.
2. Výstavba komunikací a 27 RD; plošný odkryv.
3. Starší doba bronzová, starší doba železná; *obr. 46*.
4. AMČR C-202200337.
Stavební práce v SZ části obce v sousedství ulice U Kovárny narušily pravěké polykulturní osídlení ze starší doby bronzové až starší doby železné. Nejstarší komponentou na ploše staveniště bylo pohřebiště únětické kultury. Půdorysy hrobových jam se podařilo zachytit na dvou sousedních plochách určených k výstavbě rodinných dvojdomů. Rozsah skrývek nám tak umožnil



Obr. 46. Veleň. Polozemnice ze starší doby železné.

zachytit severní a jižní okraj pohřebiště. Jednotlivé hrobové jámy obsahovaly kosterní ostatky pohřbených jedinců uložených ve skrčené poloze, včetně přiložených milodarů. Vzhledem k tomu, že v okolí domů jsou plánovány zahrádky k jednotlivým bytovým jednotkám, hrozí další narušování archeologických situací včetně hrobových jam únětického pohřebiště. Mocnost nadloží v okolí hrobů bohužel dosahuje pouhých 25 cm. Ostatní odkryté a zdokumentované situace na ploše staveniště lze interpretovat jako objekty sídlištní povahy bez bližšího určení jejich praktického účelu. Určitou výjimkou byl nález velké polozemnice ze starší doby železné, z jejíž výplně pochází enormní množství zlomků keramických nádob.

Lukáš Baloun

79. Velim, okr. Kolín

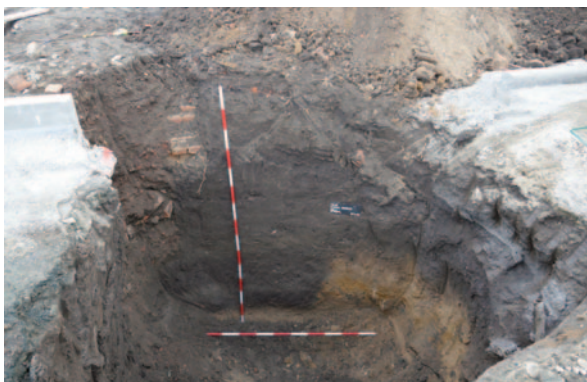
1. Ulice Tylova, parc. č. 324/2, 413/2, 413/4, 413/5, 413/9, 413/11.

2. Kluziště Pianka Velim.

3. Doba bronzová – sídlištní vrstva a vnější příkop opevnění; *obr. 47*.

4. AMČR C-202104882.

Na počátku roku 2022 pokračovala stavba v prostoru bývalé továrny na výrobu pian (tzv. pianky), která byla



Obr. 47. Velim, ul. Tylova. Řez příkopem v profilu šachty č. 5, severní profil.

zahájena už na jaře 2021 (*Beneš 2022e*). I nadále byla během dalších zemních prací sledována kulturní vrstva s ojedinělými nálezy keramiky z doby bronzové, jež se nachází pod až 85 cm mocnými recentními navážkami. Na počátku prosince 2021 stavba začala s hloubením rozměrných jam (obvykle 3 × 3 m a hluboké 2,2 m) pro šachty kanalizace. Celkem byly do konce roku 2021 zkontrolovány tři takové jámy, jedna (č. 1) při JV okraji areálu, blízko Nouzovského potoka, další (č. 2) o něco dále SZ směrem a poslední (č. 3) jen pár metrů na JZ od vjezdu do areálu pianky. Kulturní vrstva s nálezy z doby bronzové (keramika, kosti a mazanice) byla zjištěna ve všech z nich, lišilo se mírně jen její zahloubení vůči současnému povrchu vlivem mocnosti navážek a nivy Nouzovského potoka. Skutečně zajímavé zjištění však přinesla šachta č. 5 kopaná na konci ledna 2022, umístěná jen několik metrů jižně od JZ konce Tylovy ulice, při jižním okraji nově budované parkovací plochy. V severním a jižním profilu této jámy byl zachycen první skutečný zahloubený objekt, jež se zahluboval cca 1 m do podloží a jehož dno se nacházelo cca 3 m pod současnou úrovní povrchu (*obr. 47*). Dle šikmé stěny a plochého dna je možné usuzovat na menší příkop. Jeho přesnou orientaci vzhledem k rozsahu výkopu nebylo možné stanovit, zdá se však, že byla zachycena jeho jižní hrana, zatímco hrana severní se nacházela mimo rozsah výkopu šachty. Dle konzultace s M. Vávrou lze tento příkop snad ztotožnit s příkopem E (viz *Vávra – Štátný 2002*, *obr. 1*). Nepočtený nálezový fond získaný vzorkováním profilů výkopu neumožňuje přesnou dataci, je však velmi podobný tomu, co bylo dosud během této stavby zachyceno, což odpovídá dataci do střední až mladší doby bronzové.

Zdeněk Beneš

80. Velim, okr. Kolín

1. Horní Nouzov, parc. č. 378/1, 383/35, 968/1, 974/2, 990/1, 1035/2.

2. Velim, přepojení z TS KO_0597.

3. Mladší až pozdní doba bronzová – sídliště; *obr. 48*.

4. AMČR C-202202444.

Rýha dlouhá cca 240 m, široká 80 cm a hluboká 150–160 cm představovala kolektor několika inženýrských sítí a byla vedena z menší části při severní straně ulice Horní Nouzov severně od mateřské školky, z větší pak při východní straně bezejmenné uličky spojující ul. Horní Nouzov a ul. Palackého. V jižní trase u mateřské školky šla částečně v souběhu s rýhou kNN, v trase severní byl pak východní profil zničen starší rýhou kanalizace. V jižní části se pod 40–50 cm recentních navážek nacházelo staré jílovito-hlinité nadloží sahající do hloubky 100 cm. Niže byly okrové podložní písky, které byly rychle střídány vátými sprašemi, které pokračovaly až ke křižovatce s Palackého ulicí. Při severním konci rýhy se rychle navyšovala mocnost nadloží až na 120 cm. Pod ním se objevily podložní šterkopísky.



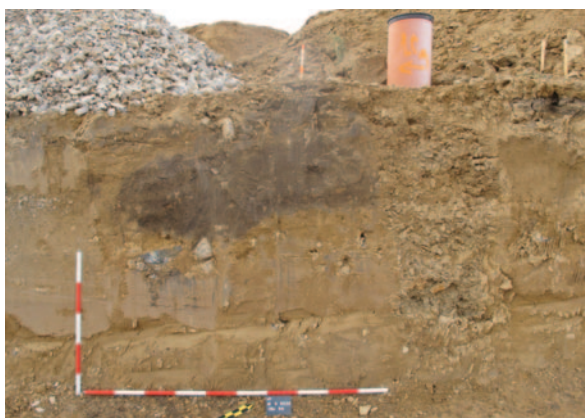
Obr. 48. Velim, Horní Nouzov. Objekt 4 v západním profilu rýhy kolektoru.

Zhruba v těchto místech se dle M. Vávry nachází vnější příkop hradiště Skalka (Majer 2000, 343), nicméně ze situace ve zde pojednávané rýze nebylo toto zjištění s jistotou možné potvrdit. Situace se spíše jevila jako mizející sprašová terasa a naakumulované hlíny nadloží. Příkop s mírně klesajícími hranami však také není možné zcela vyloučit. V delší rýze naproti č. p. 645 byly v západním profilu zachyceny čtyři pravěké sídlištní objekty, nahloučené ve dvojicích (obr. 48). Jejich vzorkováním byl zachycen malý soubor keramiky datovatelný do mladší až pozdní doby bronzové.

Zdeněk Beneš

81. Velké Přílepy, okr. Praha-západ

1. Pole mezi Sportovní ulicí a vazební věznicí, Podmoráňská ulice, p. č. st. 721, 43, 47/2, 47/4, 64/52; S-JSTK (plocha mezi body): 749283/1033728, 749205/1033674, 749147/1033742, 749251/1033846.
2. Příprava pro stavbu bytových domů (TDI, přeložka vodovodu, přeložka kVN).
3. Sídlištní objekty; neolit–eneolit; obr. 49.
4. AMČR C-202106748, C-202107131, C-202107132.



Obr. 49. Velké přílepy. Sídlištní objekt na stěně výkopu.

Výstavba komunikace a inženýrských sítí pro budoucí zástavbu rodinných domů pokračovala i po celý rok 2022. Rok předtím bylo na místě odkryto přes osmdesát objektů pravěkého data (Roháček 2022). V druhé polovině roku 2022 došlo během prací místy k rozšíření skrývky, a bylo tak odhaleno dalších 13 objektů, většina se nacházela na stěně výkopu. Jedenáct bylo zdokumentováno na řezu a dva v ploše. Jednalo se o další pravěké objekty, zejména jámy sídlištního charakteru. Datace se pohybuje od neolitu (kultura s vypíchanou keramikou) po starší až střední eneolit.

Miloš Roháček

82. Velký Osek, okr. Kolín

1. Zahrádkářská kolonie, poloha Na malináči, parc. č. 220/1, 241/4.
2. Stavba kVN, kNN, TS.
3. Raný středověk – sídliště, pyrotechnologický objekt.
4. AMČR C-202112431.

Výkop kNN, dlouhý cca 490 m, široký 40–50 cm a hluboký 120–140 cm prořezal východní okraj zahrádkářské kolonie na východním břehu Labe. Rýha procházela střídajícími se pedologickými situacemi v závislosti na tom, jak protínala zanesená slepá ramena nedalekého Labe nebo původní nerozplavené terény. Obvykle se tak v podloží střídaly fluvialní písky, někdy s vrstvami štěrků, střídané zahliněnými jíly původních vyvýšenin. Během dohledu byl zjištěn jediný archeologický objekt, který představoval zbytky pecního zařízení, jež se dochovalo na obou profilech. Objekt byl zachycen v délce cca 350 cm, přičemž misovitě zahlubčená severní část byla u dna s vrstvou uhlíků, na ni pak navazovala vrstva mazanice. Vzorkováním profilů byl získán jediný zlomek keramiky, který lze na základě technologie zpracování datovat obecně do raného středověku.

Zdeněk Beneš

83. Vrátkov, okr. Kolín

1. Poloha Na Sibiři, ppč. 678/20; S-JTSK (okolo bodu): 713605/1050854.
2. Výkop pro vedení nízkého napětí.
3. Sídlištní objekty, kultura s lineární keramikou.
4. AMČR C-202201548.

V profilu výkopu byly zachyceny dva sídlištní objekty kultury s lineární keramikou, o délce 3,8 m (zachycená hloubka 0,6 m) a 3,6 m (zachycená hloubka 0,9 m). Z obou byly získány zlomky keramiky, z druhého pak ještě zlomky červenofialového pískovce (debitáž) a jeden zlomený polotovar zrnotěrky (?). Drobný záchranný archeologický výzkum dále rozšířil naše znalosti o sídlišti LnK zachyceném již v roce 2021 (Dufek 2022, 583). Lze předpokládat, že sídliště může pokračovat dále především severním směrem k cca 400 m vzdálené cihelně, v níž byly zjištěny nálezy kultury s li-

neární keramikou již v roce 1987 (Dokument C-TX-198704218 Archeologický ústav AV ČR, Praha).

Josef Dufek

84. Všestudy, okr. Mělník

1. Pole mezi obcemi Všestudy a Veltrusy; S-JSTK (plocha mezi body): 745031/1020925, 744998/1021405, 745299/1021605, 745467/1021386.

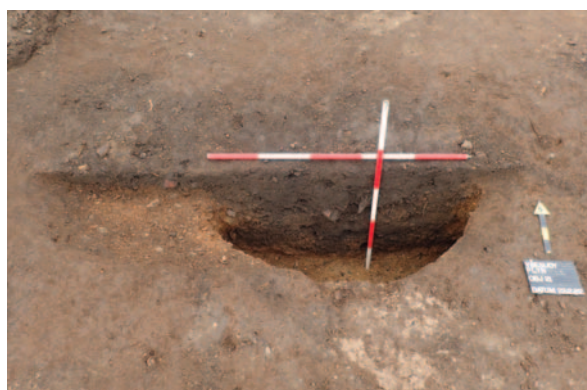
2. Položení nové plynovodní přípojky.

3. Sídlištní objekty; raný středověk.

4. AMČR C-202200030.

Během celého roku 2022 probíhal archeologický dohled na stavbě nové plynovodní přípojky, vedené paralelně několik metrů vedle staré přípojky mezi obcemi Všestudy a Veltrusy, která zde byla instalována v roce 1960. Na katastru Všestud, jižně od obce v poloze Nad náklí bylo tehdy identifikováno 11 sídlištních objektů – polozemnic, zásobních jam apod. Nalezená keramika byla datována do časně slovanského a starohradištního období (Zeman 1976, 163–166). V roce 2022 došlo při stavebních pracích pro novou plynovodní přípojku na stejném místě k objevu celkem 28 nových objektů. Byl proveden plošný záchranný archeologický výzkum. Jednalo se taktéž o sídlištní zahloubené objekty, většinou různé jámy, kúlové jamky, zásobnice či možné polozemnice. Objekty byly mělké, bohužel na místě probíhala intenzivní zemědělská činnost, rýhy po orbě byly místy viditelné pod skrývkou, tudíž celistvost a forma některých objektů mohla být porušena a jejich interpretace ztížena. Jedná se ovšem s jistotou o raně středověké sídlištní objekty. Mezi nálezy patří keramika pražského typu a keramika starohradištní, dále zvířecí kosti, fragment bronzové spony a bronzové kování opasku avarského typu.

Miloš Roháček



Obr. 50. Všestudy. Raně středověký sídlištní objekt.

85. Vyžlovka, okr. Praha-východ

1. Ul. Na Návsí, parc. č. st. 36, S-JTSK (okolí bodu): 718192/1057850.

2. Venkovní odborná učebna pro ZŠ Vyžlovka.

3. Sídlištní situace pozdního středověku a industriálního období v historickém jádře vsi.

4. AMČR C-202206442.

Archeologicky sledované terénní zásahy probíhaly v severozápadní části školního dvora, a to v severním sousedství nové školní jídelny, při jejíž výstavbě probíhal záchranný výzkum ÚAPPSC v letech 2020–2021 (Bernat – Behenský 2021; Bernat – Kukla 2022; tiž 2022a). Z celkem čtyř nových plošných nebo bodových terénních zásahů přinesl nový výzkum pozitivní výsledky ze skrývek pro venkovní učebnu (sonda 2) a pro zpevněnou plochu malého hřiště (sonda 3). Sonda 2 o rozměrech 5 × 9 m byla zářezem zapuštěným do mírně svažitého terénu dvora. Podél severozápadní a severovýchodní strany se do dna zářezu zahlubovaly rýhy pro základy opěrné zidky. Na řezech a zčásti i v ploše sondy 2 byly dokumentovány a zčásti i prozkoumány dva větší slabě zahloubené objekty (503, 505) s rovným dnem. Zřejmě pravouhlý objekt 503 se zaoblenými nárožními výkopu měl délku jižní strany 2,5 m; objekt 505, zachycený jen na řezu, měl délku nejméně 3,8 m a na jihovýchodní straně jej uzavírala nebo předělovala na hlinu stavěná kamenná zídka. Oba uvedené objekty měly téměř jednolitou jemnou hlinitou výplň, která při dně a zejména pod stěnami obsahovala ojediněle drobné uhlíky. Zaplněný objekt 503 byl narušen dalším větším a hlubším výkopem 512 méně pravidelného tvaru. Následně pak byly oba objekty 503 a 512 ještě znovu překopány hlubokým žlabem (výkop 502, š. cca 0,8 m) se strmými stěnami, který probíhal ve směru SZ–JV a zasahoval až pod úroveň dna základové rýhy (hl. 1,3 m) při severozápadní straně sondy. Všechny objekty obsahovaly nepočtené střepy pozdně středověké keramiky (14. – poč. 15. stol.), která se ale v malých zlomcích mohla do tmavší výplně stratigraficky nejmladšího žlabu dostat druhotně. Pokračování žlabu 502 jihovýchodním směrem bylo v ploše sondy 2 porušeno superpozicí několika výkopů z průběhu industriálního období. Sonda 2 zachytila svoji jihozápadní částí také severní nároží kamenného lomového zdiva základu stavby založené patrně až po výstavbě hlavní školní budovy v 80. letech 19. století. Zachycené zdivo patřilo zřejmě hospodářskému-skladovému objektu zbořenému až ve druhé polovině 20. století. Také sonda 3 měla podél stěn vyhloubené rýhy pro základy opěrných zídek, a to na třech stranách. Pouze na řezech byly v sondě 3 zachyceny dva mělce zahloubené vrcholně – pozdně středověké objekty (518, 519), z nichž objekt 518 měl délku nejméně 2,7 m. Oba objekty patřily stejnému typu jako dva středověké objekty 503 a 505 v sondě 2. Severní roh sondy 3 odkryl základ jižního nároží stavby z industriálního období, jejíž severní nároží zachytila předtím už sonda 2. Všechny středověké objekty v sondách 2 a 3 (503, 505, 512, 518, 519) se ukázaly jako nálezevě chudé, keramika je navíc silně fragmentarizovaná. Přitom keramické nálezy v několik metrů vzdálené sondě 1 z roku 2021 u školní jídelny byly mimořádně početné (Bernat – Kukla 2022; tiž 2022a). Bohatě kera-

mické nálezy přinesly i výzkumy z proluky mezi školou (čp. 57) a sousedním domem čp. 48 v roce 2017 (*Bernat 2018*) i záchranná akce na dvoře nedalekého domu čp. 61 na téže východní straně návsi v roce 2016 (*Bernat 2017*). Rozdíly v množství keramických nálezů mohou být způsobeny různým umístěním zkoumaných objektů v situaci středověké zástavby nebo také jejich příslušností k různým sídlištním fázím. U objektů zachycených při výzkumu v roce 2022 a chudých na keramické nálezy nelze vyloučit jejich větší vzdálenost od předpokládaných hrncířských výrobních objektů – dílen v jádře středověké Vyžlovky (*Bernat – Kukla 2022a*).

Jiří Bernat – Pavel Behenský – Milan Kukla

86. Vyžlovka, okr. Praha-východ

1. Na Návsi, parc. č. st. 41, 369/3; S-JTSK (okolí bodu): 718159/1058032.
2. Nástavba a stavební úpravy rodinného domu čp. 4.
3. Situace pozdního středověku a industriálního období v zástavbě v jihovýchodní části historického jádra vsi.
4. AMČR C-202205940.

Na řezu v základové rýze na linii zbořeného jihovýchodního zdi stodoly se pod betonovou podlahou přilehlé nižší hospodářské stavby ukázala starší cihelná podlaha položená na navážce z industriálního období. Níže ležela další vrstva navážkového charakteru. Navážky vyrovnávaly a zvyšovaly terén dvora původně zemědělské usedlosti čp. 4 směrem na jihozápad k drobné vodoteči protékající přes zahradu domu k rybníku Nohavička. Těsně nad hladinou spodní vody se na řezu objevila vrstva přemístěné žulové zvětraliny a pod ní úsek kamenného zdiva. Ze zvětraliny se podařilo získat pozdně středověkou keramiku, včetně drobného zlomku okraje nádoby (14. – poč. 15. stol.).

Jiří Bernat

87. Vyžlovka, okr. Praha-východ

1. Na Návsi, parc. č. st. 517; S-JTSK (okolí bodu): 718178/1057892.
2. Přístavba a stavební úpravy rodinného domu čp. 184.
3. Pozdně středověká keramika z nedokumentovaných sídlištních situací v zástavbě severovýchodní strany historické návsi.
4. AMČR C-202206444.

Upravovaný rodinný dům čp. 184 na východní straně návsi je novodobý a leží až za stavební čarou návsi. U opožděně nahlášené přístavby k severozápadní a severovýchodní straně domu mohl být proveden pouze sběr na hromadách zeminy ze základových výkopů, z větší části již nepřístupných. Během akce se postupně podařilo získat soubor zlomků keramických nádob pozdního středověku (14. – poč. 15. stol.).

Jiří Bernat

88. Zbečno, okr. Rakovník

1. S-JTSK (okolí bodu): 778936/1043460.
2. Liniový výkop pro pokládku kabelu nízkého napětí, dohled při výkopových pracích.
3. Pozdně hradištní období, vrcholný středověk.
4. AMČR C-202109548.

Na stěnách výkopu zachycen v těsné blízkosti garáží větší zahloubený objekt se svislými stěnami zahlubujícími se do podloží a maximální hloubce 110 cm. Jednalo se zřejmě o suterén stavby fungující podle keramických nálezů z výplně ve 13. století. Na výhozech z ručně kopaného úseku výkopu mezi čp. 34 a čp. 95 byl získán soubor užitkové keramiky 12. a 13. století a větší zlomky železité strusky.

Vojtěch Volf

89. Zdice, okr. Beroun

1. Severní část obce, ul. Družstevní, parc. č. 360; S-JTSK (okolí bodu): 776577 1057264.
2. Stavba jímky pro RD.
3. Zásobní jáma, neolit, kultura s lineární keramikou.
4. AMČR C-202108921.

Vzhledem k pozdnímu nahlášení nebylo možné zkontrolovat základové pasy pro stavbu RD. Nálezy pravěké keramiky a mazanice pochází ze zásobní jámy zjištěné ve výkopu pro jímku a z haldy.

Tomáš Polišenský

Literatura

- Beneš, Z. 2014:* 44. Pašinka, okr. Kolín. In: M. Lutovský a kol., Terénní výzkumy Ústavu archeologické památkové péče středních Čech v roce 2013. *Archeologie ve středních Čechách* 18, 951.
- Beneš, Z. 2015:* 44. Pašinka, okr. Kolín. In: M. Lutovský a kol., Terénní výzkumy Ústavu archeologické památkové péče středních Čech v roce 2014. *Archeologie ve středních Čechách* 19, 862.
- Beneš, Z. 2019:* 8. Cerhenice. In: M. Lutovský a kol., Terénní výzkumy Ústavu archeologické památkové péče středních Čech v roce 2018. *Archeologie ve středních Čechách* 23, 738–739.
- Beneš, Z. 2020a:* 43. Pašinka, okr. Kolín. In: M. Lutovský a kol., Terénní výzkumy Ústavu archeologické památkové péče středních Čech v roce 2019. *Archeologie ve středních Čechách* 24, 634.
- Beneš, Z. 2020b:* 44. Plaňany, okr. Kolín. In: M. Lutovský a kol., Terénní výzkumy Ústavu archeologické památkové péče středních Čech v roce 2019. *Archeologie ve středních Čechách* 24, 634–635.
- Beneš, Z. 2021a:* 7. Cerhenice, okr. Kolín. In: M. Lutovský a kol., Terénní výzkumy Ústavu archeologické památkové péče středních Čech v roce 2020. *Archeologie ve středních Čechách* 25, 733.
- Beneš, Z. 2021b:* 12. Dobříchov, okr. Kolín. In: M. Lutovský a kol., Terénní výzkumy Ústavu archeologické památkové péče středních Čech v roce 2020. *Archeologie ve středních Čechách* 25, 734–735.
- Beneš, Z. 2021c:* 24. Lošany, okr. Kolín. In: M. Lutovský a kol., Terénní výzkumy Ústavu archeologické památkové péče středních Čech v roce 2020. *Archeologie ve středních Čechách* 25, 738–739.
- Beneš, Z. 2021d:* 37. Pašinka, okr. Kolín. In: M. Lutovský a kol., Terénní výzkumy Ústavu archeologické památkové péče středních Čech v roce 2020. *Archeologie ve středních Čechách* 25, 741–742.
- Beneš, Z. 2021e:* 41. Plaňany, okr. Kolín. In: M. Lutovský a kol., Terénní výzkumy Ústavu archeologické památkové péče středních Čech v roce 2020. *Archeologie ve středních Čechách* 25, 742–743.
- Beneš, Z. 2022a:* 10. Cerhenice, okr. Kolín. In: M. Lutovský a kol., Terénní výzkumy Ústavu archeologické památkové péče středních Čech v roce 2021. *Archeologie ve středních Čechách* 26, 555.
- Beneš, Z. 2022b:* 15. Dobříchov, okr. Kolín. In: M. Lutovský a kol., Terénní výzkumy Ústavu archeologické památkové péče středních Čech v roce 2021. *Archeologie ve středních Čechách* 26, 557–558.
- Beneš, Z. 2022c:* 40. Lošany, okr. Kolín. In: M. Lutovský a kol., Terénní výzkumy Ústavu archeologické památkové péče středních Čech v roce 2021. *Archeologie ve středních Čechách* 26, 566.
- Beneš, Z. 2022d:* 53. Pašinka, okr. Kolín. In: M. Lutovský a kol., Terénní výzkumy Ústavu archeologické památkové péče středních Čech v roce 2021. *Archeologie ve středních Čechách* 26, 569–570.
- Beneš, Z. 2022e:* 84. Velim, okr. Kolín. In: M. Lutovský a kol., Terénní výzkumy Ústavu archeologické památkové péče středních Čech v roce 2021. *Archeologie ve středních Čechách* 26, 581–582.
- Bergerová, A. 2022:* 17. Drahelčice, okr. Praha-západ. In: M. Lutovský a kol., Terénní výzkumy Ústavu archeologické památkové péče středních Čech v roce 2021. *Archeologie ve středních Čechách* 26, 558.
- Bernat, J. 2015:* 56. Stříbrná Skalice, okr. Praha-východ. In: M. Lutovský a kol., Terénní výzkumy Ústavu archeologické památkové péče středních Čech v roce 2014. *Archeologie ve středních Čechách* 19, 865.
- Bernat, J. 2017:* 88. Vyžlovka, okr. Praha-východ. In: M. Lutovský a kol., Terénní výzkumy Ústavu archeologické památkové péče středních Čech v roce 2016. *Archeologie ve středních Čechách* 21, 924–925.
- Bernat, J. 2018:* 79. Vyžlovka, okr. Praha-východ. In: M. Lutovský a kol., Terénní výzkumy Ústavu archeologické památkové péče středních Čech v roce 2017. *Archeologie ve středních Čechách* 22, 772.
- Bernat, J. 2022:* 68. Stříbrná Skalice, okr. Praha-východ. In: M. Lutovský a kol., Terénní výzkumy Ústavu archeologické památkové péče středních Čech v roce 2021. *Archeologie ve středních Čechách* 26, 576.
- Bernat, J. 2023:* Stříbrná Skalice, okr. Praha-východ: první archeologické doklady středověké zástavby a opevnění městečka. *Archeologie ve středních Čechách* 27, 221–250.
- Bernat, J. – Behenský, P. 2021:* 79. Vyžlovka, okr. Praha-východ. In: M. Lutovský a kol., Terénní výzkumy Ústavu archeologické památkové péče středních Čech v roce 2020. *Archeologie ve středních Čechách* 25, 776.
- Bernat, J. – Kukla, M. 2022:* 92. Vyžlovka, okr. Praha-východ. In: M. Lutovský a kol., Terénní výzkumy Ústavu archeologické památkové péče středních Čech v roce 2021. *Archeologie ve středních Čechách* 26, 584.
- Bernat, J. – Kukla, M. 2022a:* Středověké sídlištní situace v historickém jádře Vyžlovky. In: *Archeologické výzkumy v Čechách 2021. Sborník referátů z informačního kolokvia. Zprávy České archeologické společnosti – Supplement* 122. Praha, 28–30.
- Dufek, J. 2020:* 7. Bylany u Českého Brodu, okr. Kolín. In: M. Lutovský a kol., Terénní výzkumy Ústavu archeologické památkové péče středních Čech v roce 2019. *Archeologie ve středních Čechách* 24, 622.

- Dufek, J. 2022:* 90. Vrátkov, okr. Kolín. In: M. Lutovský a kol., Terénní výzkumy Ústavu archeologické památkové péče středních Čech v roce 2021. *Archeologie ve středních Čechách* 26, 583.
- Frolík, J. 2023:* Archeologický výzkum bývalé radnice v Českém Brodě v letech 2017 a 2022. *Archeologie ve středních Čechách* 27, 591–619.
- Hejna, A. 1957:* Příspěvek k otázce původu a významu kruhového blatného hrádku v Čechách. *Památky archeologické* 48, 218–237.
- Kukla, M. 2019:* 64. Úhonice, okr. Praha-západ. In: M. Lutovský a kol., Terénní výzkumy Ústavu archeologické památkové péče středních Čech v roce 2018. *Archeologie ve středních Čechách* 223, 760.
- Majer, A. 2000:* Geodetical survey, aerial photogrammetry and geophysical prospection at Velim. In: J. Hrala – R. Šumberová – M. Vávra, Velim. A Bronze Age fortified site in Bohemia. Praha, 337–346.
- Polišenský, T. 2010:* 68. Praha-Benice. In: M. Lutovský a kol., Terénní výzkumy Ústavu archeologické památkové péče středních Čech v letech 2007 a 2008. *Archeologie ve středních Čechách* 14, 1001.
- Roháček, M. 2022:* 86. Velké Přílepy. In: M. Lutovský a kol., Terénní výzkumy Ústavu archeologické památkové péče středních Čech v roce 2021. *Archeologie ve středních Čechách* 26, 582–583.
- Smejtek, L. 2019:* 32. Kounice. In: M. Lutovský a kol., Terénní výzkumy Ústavu archeologické památkové péče středních Čech v roce 2018. *Archeologie ve středních Čechách* 23, 748.
- Stolz, D. – Smejtek, L. 2013:* Čtyři staroúnětické hroby z Drahelčic, okr. Praha-západ. *Archeologie ve středních Čechách* 17, 45–55.
- Vávra, M. – Štastný, D. 2002:* K nejstaršímu osídlení Skalky u Velimi v době bronzové. *Archeologie ve středních Čechách* 6, 185–189.
- Vávra, M. – Štastný, D. 2011:* 20. Cerhenice, okr. Kolín. In: M. Lutovský a kol., Terénní výzkumy Ústavu archeologické památkové péče středních Čech v letech 2009 a 2010. *Archeologie ve středních Čechách* 15, 1155.
- Vávra, M. – Štastný, D. 2012:* 65. Pašinka, okr. Kolín. In: M. Lutovský a kol., Terénní výzkumy Ústavu archeologické památkové péče středních Čech v roce 2011. *Archeologie ve středních Čechách* 16, 1038.
- Volf, J. – Beneš, Z. – Kočár, P. – Kočárová, R. – Rypka, L. 2021:* Sídliště z doby římské v Plaňanech (okr. Kolín) v poloze U silnice. Sonda do podoby osídlení z konce 2. až 4. století v okolí pohřebiště Dobřichov-Třebická. *Archeologie ve středních Čechách* 25, 567–638.
- Vysloužilová, M. 2006:* Stříbrná Skalice. Hradové Střimelice. Kostelní Střimelice. Hradec. Praha.
- Zeman, J. 1976:* Nejstarší slovanské osídlení Čech. *Památky archeologické* 67, 115–235.

Field research of the Institute of Archaeological heritage of Central Bohemia in the year 2022

This contribution contains the results of field archaeological investigations carried out by the Institute for Archaeological Heritage of Central Bohemia in the year 2022.

There are 89 excavations listed here in a brief form, which took place in the cadastral areas of 64 communities in Central Bohemia and in Prague. All positive findings are published: next to large-scale topsoil stripping on multicultural sites, also small-scale actions can be found here, documenting, for instance, a fragment of a cultural layer or an undated situation.

English by *Jan Machula*

Lukáš Baloun, Pavel Behenský, Zdeněk Beneš, Irena Benková, Alžbeta Bergerová, Jiří Bernat, Veronika Dospíšilová, František Doubek, Josef Dufek, Jan Frolík, Jarmila Koutová, Pavel Kubálek, Milan Kukla, Michal Lutovský, Tomáš Polišenský, Miloš Roháček, Vojtěch Volf, Petra Zemanová
Ústav archeologické památkové péče středních Čech, Nad Olšinami 448/3, 100 00 Praha 10