

# Raně středověké osídlení Kouřimi před založením vrcholně středověkého města

Daniel Dvořáček

## Úvod

V roce 2017 došlo k částečné demolici domu s č. p. 137 a k velkému narušení příslušející parcely s parcelním číslem st. 119 v historickém jádru města Kouřimi (okr. Kolín) v ulici Komenského (dříve ulice Malotická), kde byla bez jakéhokoliv archeologického výzkumu vyhloubena přibližně 18 m dlouhá, 8 m široká a až 2,5 m hluboká jáma (*obr. 1*). Po zjištění tohoto nešťastného terénního zásahu, který nenahraditelně zlikvidoval četné archeologické vrstvy a objekty, proběhl záchranný archeologický výzkum. Dokumentovány ale mohly být už jen zbylé situace v jižním profilu a na dně zmíněné jámy. V roce 2022 byl již po předchozím ohlášení a po demolici průčelí domu dokumentován výkop pro základ nové čelní stěny č. p. 137 (*obr. 2*).

Cílem tohoto článku je publikace zjištěných nálezů a sídlištních objektů z doby mladohradištní, které se podařilo během výzkumu identifikovat. Článek je doplněn o shrnutí získaných poznatků raně středověkých sídlištních a pohřebních aktivit v jádru města z let minulých a z první poloviny 20. století. Dům s č. p. 137 se nachází uvnitř prostoru vymezeného vrcholně středověkým městským opevněním a asi 25 až 30 metrů jižně od něj stála Malotická brána, která byla zbořena v roce 1875.



**Obr. 1.** Výřez mapy Kouřimi v tzv. Císařském otisku stabilního katastru s vyznačenou polohou domu č. p. 137. Vlevo: poloha lokality na mapě Čech.

## Přírodní podmínky na Kouřimsku

Z geomorfologického hlediska Kouřim spadá do okrsku Kouřimské plošiny, která je součástí Středočeské tabule. Kouřimská plošina vznikla na spodnoturonských slínovcích, písčitých slínovcích a jílovcích zakrývajících svory, svorové ruly, ortoruly a amfibolity (*Demek ed. a kol. 1987, 287–288*). Město dosahuje nadmořské výšky 267 m. Půdním typem na úrodném Kouřimsku je hnědozem (*Tomášek 2003*). Městem protéká říčka Výrovka, která je místně známá také jako Kouřimka a na svém horním toku jako Vavřínecký potok. Pramení jižně od Uhlířských Janovic v nadmořské výšce 487 metrů a západně od Nymburka ústí do Labe. Celková délka toku je 60,3 km (*Vlček ed. a kol. 1984, 302*). V Kouřimi se do Výrovky vlévá Ždánický potok, který je nazýván také jako Střebovka. Původní vegetaci v této oblasti vytvářely dubohabrové háje, acidofilní doubravy a v blízkosti vodních toků také luhy a olšiny, které jsou ještě dnes převážně v hlubokých údolích kolem Výrovky zachovalé (*Mikyška a kol. 1972*). V dnešní době je okolí Kouřimi intenzivně zemědělsky využíváno, současná podoba krajiny je formovaná velkými polními lány a ovocnými sady. Jedná se o mírně teplou oblast, mírně suchou a s převážně mírnou zimou. Průměrná roční teplota vzduchu je kolem 8–9 °C, průměrný roční úhrn srážek činí 550–600 mm a průměrný sezónní počet dní se sněžením nepřesahuje 50 dnů (*Tolasz a kol. 2007*).

## Přehled raně středověkého osídlení před založením královského města ve 13. století

Do archeologického povědomí se Kouřim neodmyslitelně zapsala rozsáhlými terénními výzkumy, které probíhaly ve druhé polovině 20. století na hradištích Stará Kouřim (1948–1957) a Kouřim – sv. Jiří (1961–1962 a 1967–1977) a jsou spojeny s archeologem Milošem Šollem. Návrší Stará Kouřim bylo hojně využíváno k sídlení i pohřbívání již v pravěku. Zhruba od počátku 9. století se lokalita postupně začala rozvíjet jako opevněný útvar, kdy byla na pozůstatcích opevnění malého hradiště řívnáčské kultury postavena nová hradba. Raně středověký hrad se postupně rozrostl o dvě předhradí až do rozlohy 44 ha a stal se sídlem regionální elity. Definitivně zanikl ve druhé čtvrtině až polovině 10. století, patrně v souvislosti s ovládnutím Čech Boleslavem I. (*Šolle 1959; 1966*). Po zániku Staré Kouřimi byl na protější ostrožně založen druhý, tentokrát přemyslovský raně středověký hrad, který podle tamějšího, dnes již zaniklého kostela nazýváme Kouřim – sv. Jiří. Jako opevněná poloha byla mladší Kouřim využívána přibližně od 11. do poloviny 13. století (*Šolle 1969; 1993*) a po zániku byla vystřídána vrcholně středověkým královským městem na protilehlé terase, která je od ostrožny oddělena Ždánickým potokem.

Z prostoru historického jádra města jsou známy archeologické nálezy, které dokládají sídelní a pohřební aktivity z doby ještě před jeho založením. Většina jich však byla zaznamenána v první polovině 20. století J. L. Pičem a F. Dvořákem a chybí nám údaje k přesnější lokalizaci. Nálezy celých nádob indikují možná pohřebiště. Jedno se zřejmě nacházelo v Dubové ulici, kde byla zaznamenána raně středověká nádoba s popelem a slepičím vejcem.<sup>1</sup> Další nádoba byla odkryta při stavbě kanálu naproti hotelu<sup>2</sup> (*Pič 1908, 528*). F. Dvořák zmínil že, kostrové hroby nebo nálezy hradištních nádob byly nalézány na různých místech uvnitř města (*Dvořák 1936, 137*).<sup>3</sup> V místě „Pod hradbami“ došlo v roce 1894 k od-

1 Vaječné skořápky či celá vejce nacházíme u kostrových pohřbů a setkáváme se s nimi v Čechách od 2. poloviny 9. století do počátku 12. století, čteněji ale v období sklonku 9.–10. století. V jejich výskytu dominují pohřebiště centrální části středních Čech, zatímco na pohřebištích východní části středních Čech je znát jejich nápadný úbytek. Nález z Dubové ulice je v rámci kouřimských pohřebišť zatím ojedinělý. Vejce převažují v dětských hrobech, v poloze u dolních končetin, eventuálně u hlavy (*Smetánka 2003, 17–24; Tomková a kol. 2020, 305–314*).

2 Jako hotel byl zřejmě míněn někdejší hotel Vácha v domě U bílého lva na náměstí č. p. 121. Za pomoc s lokalizací historických názvů děkuji Vladimíru Rišlinkovi.

3 F. Dvořák jmenoval lokality „pod Starou Kouřimi“, „Na Vojtěchu“ (u sv. Vojtěcha), „Na Klimentě“, u Bukačovského mlýna, v cihelně, u hřbitova, u cukrovaru, při úpravě dobytčího tržiště, pod bývalými hradbami“. Zmíněné dobytčí tržiště se

kryvu mladohradištního pohřebiště. Z hrobů byly zachráněny esovité záušnice, velký prolamovaný korál, oblouček přezky a přeslen (*Píč 1909*, 337; *Tůma 1915*, 319; *Dvořák 1936*, 137; *Šolle 1959*, obr. 83:2–9). Zmíněnou polohu „Pod hradbami“ není možné blíže lokalizovat. Může se však jednat o část většího pohřebiště, které bylo objeveno při stavbě bývalého cukrovaru v blízkosti železniční stanice a u křižovatky směrem na Svojsice a Bošice na parcelním čísle 603/2 (*Šolle 1966*, 276–277), k tomu byly nedávno zjištěny dva hroby bez výbavy u domu č. p. 491 (*Pecinová – Likovský 2011*, 435–437).<sup>4</sup> Z pohřebiště pochází nálezy malých centimetrových a středních dvoucentimetrových esovitých záušnic. Součástí pohřebiště byl pravděpodobně i hrob bojovníka nalezený na nádvoří hospodářského družstva, který byl vybaven lahví, sekerou, zlomkem železného kopí, železnou přezkou a dvěma neúplnými ostruhami (*Šolle 1966*, 84, 276).<sup>5</sup> K pohřebišti bohužel chybí plán hrobů.

K novějšímu nálezu došlo v roce 1998, kdy se podařilo odkrýt devět kostrových hrobů pod zbouraným domem č. p. 44 na náměstí. Zemřelí byly ukládáni v natažené poloze na zádech především v JZ–SV orientaci, u jednoho hrobu byla orientace spíše ZJZ–VSV. Všechny hroby byly zcela bez výbavy. Ve dvou případech byly doloženy dřevěné schránky a v jednom hrobě dřevěná deska sloužící zřejmě jako podložka pod zemřelým. Hroby byly narušeny objekty, jež souvisely se založením města ve 13. století. Pohřebiště je datováno do doby kolem roku 1100 (*Brzobohatá – Mazač – Tvrđík 1999*). V letech 2007 a 2008 byl v ulici Komenského při hloubení inženýrských sítí před základy v roce 1875 zbourané Malotické brány nalezen objekt číslo 4, jež byl pravděpodobně výrobního charakteru a existoval dříve než tato brána (*Pecinová – Likovský 2010*, 438–439). Keramický materiál z tohoto objektu vykazuje znaky charakteristické pro 12. až první polovinu 13. století a lze ho datovat někam do sklonku raného až počátku vrcholného středověku. V roce 2011 byla v ulici Komenského ve výkopech pro kabely nízkého napětí před domem s č. p. 131 nalezena malá keramická nádoba s kuželovitě seříznutým okrajem, zdobená řídce rozmístěnými rýhami, kterou lze datovat někam do 10. století (*obr. 7:15*). Bohužel se však nepodařilo zjistit, zda tato nádoba pochází z objektu, či sem byla druhotně navezena s vyrovnávacími vrstvami, čemuž však neodpovídá její kompletní zachovalost (*Pecinová 2011*). Souvrství s nečetnou raně středověkou keramikou se podařilo zachytit ve výkopu pro kabel v ulici Ouličky před č. p. 205 blízko břehu říčky Výrovky (*Dufek 2018*).

Vrcholně středověké město existovalo bezpečně již roku 1261, kdy je kladeno za vzor Přelouči a Jaroměřicím (*Šolle 1981*, 130). K jeho založení došlo o něco dříve, možná již Přemyslem Otakarem I., spíše však Václavem I. (1230–1253; *Šolle 2000*, 109), a náleží tak k nejstarším středověkým lokačním městům v Čechách. Stavba Pražské brány, jediné dodnes dochované, je datována do 3. čtvrtiny 13. století (*Razím 1986*). Podle K. Kuči je náznak předkolonizačního horizontu osídlení pozdějšího města patrný v nepravidelném rozložení některých ulic. Hlavní komunikační osa od Pražské brány přes náměstí k bráně Malotické je zřejmě také starého původu. Východně a severně od města se rozkládaly vinice a chmelnice, kolem města existovala řada dvorů. Město bylo zpočátku osídleno německými kolonisty snad dolnosaského původu a převahu si zde Němci zachovali až do konce 14. století (*Kuča 1998*, 109–119). Na náměstí stojí bazilika svatého Štěpána, která byla postavena v raně gotickém stylu druhé poloviny 13. století. Na boční stěně polygonálního závěru severní lodi bylo částečně použito kvádřikové zdivo. V souvislosti s tím byla předložena domněnka o starším románském předchůdci kostela, ze kterého bylo kvádřikové zdivo druhotně využito (*Radová–Štiková 1975*). V severozápadní části historické Kouřimi se nachází klášterišťe po v roce 1421 zaniklém cisterciáckém probošství s kostelem sv. Martina. V souvislosti s jeho polohou v přímé linii západní strany opevnění, sousedstvím kláštera s širokou ulicovkou zvanou Nové město a s neobvyklým cisterciáckým založením ve městě se hovoří o možnosti, že probošství vzniklo dříve než město nebo alespoň mimo jeho hrazený obvod (*Kuča 1998*, 116; *Foltýn – Kovář 2006*).

---

pravděpodobně nacházelo na Novém městě, či na valech městského opevnění naproti hřbitovu za Střelnici.

4 Hradbami byla zřejmě míněná destruovaná hradba Staré Kouřimi, která se nachází v blízkosti.

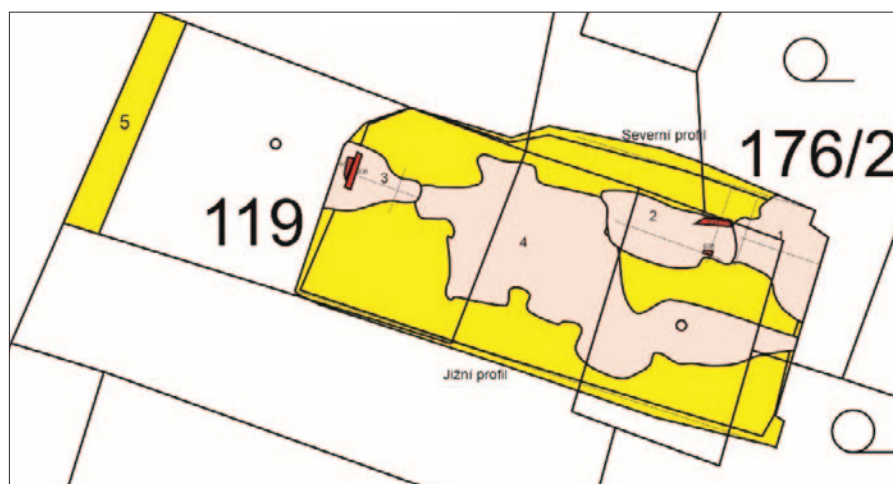
5 Rentgenový snímek ukázal, že obě ostruhy se tvarově odlišují, neboť jedna má bodec 29 mm dlouhý, vývalkovitě členěný, druhý je 31 cm dlouhý, kruhového průřezu s kuželovitým ukončením. Hrob pochází patrně z druhé poloviny 9. století (*Profantová 1994*, 76, obr. 12:5–6).

## Záchranný archeologický výzkum č. p. 137 a rozbor raně středověkých situací

Po započetí záchranného archeologického výzkumu došlo nejprve k začištění a dokumentaci jižního profilu stavební jámy, kde se již při první prospekci lokality rýsovaly pozitivní archeologické situace. Jižní profil se skládal především z vrstev, které byly v některých případech výplněmi zahloubených objektů/výkopů (výkopy 500–507), v mladším novověku byly stratigrafie narušeny výstavbou kamenných zdí (*obr. 3*). Nejstarší vrstvy, které se nacházely v západní polovině jižního profilu, obsahovaly mladohradištní keramiku. Jednalo se o vrstvy 1, 2, 12 a 14 a výkopy 502, 503 a 505. Ostatní vrstvy obsahovaly již vrcholně středověké a raně novověké nálezy.

V dalším kroku bylo začištěno dno jámy, které se zdánlivě jeví jako sprašové podloží. Po jeho začištění se podařilo rozeznat systém vrcholně středověkých či raně novověkých zasypaných sklepů (sondy 2 až 4), které byly původně vyhloubeny do sprašového podloží a jejichž stropy tvořila rovněž jen spraš. V severovýchodním rohu byla zkoumána odpadní jímka (sonda 1) z druhé poloviny 16. století<sup>6</sup> (*obr. 2*).

Archeologický výzkum č. p. 137 pokračoval v roce 2022, kdy byl otevřen výkop pro základ nové čelní zdi zmíněného domu. Výkop je označen jako sonda 5 a byl zde zachycen a zdokumentován zahloubený objekt č. 508 s mladohradištními nálezy keramiky (*obr. 4*).



**Obr. 2.** Kouřim. Situace sond 1 až 5, včetně jižního profilu, na místě domu č. p. 137. Podklad katastrální mapa ČR. Vyhotovil M. Kotek, upravil D. Dvořáček.

### Popis výkopů a vrstev s nálezy z mladší doby hradištní

#### Výkopy

##### Výkop 502

Jižní profil. Jáma dokumentována jen v řezu. Stěny téměř kolmé, dno ploché. Průměr přibližně 80 cm, hloubka přibližně 45 cm. Výplň vrstva 12 a směrem ke stěnám mazanice.

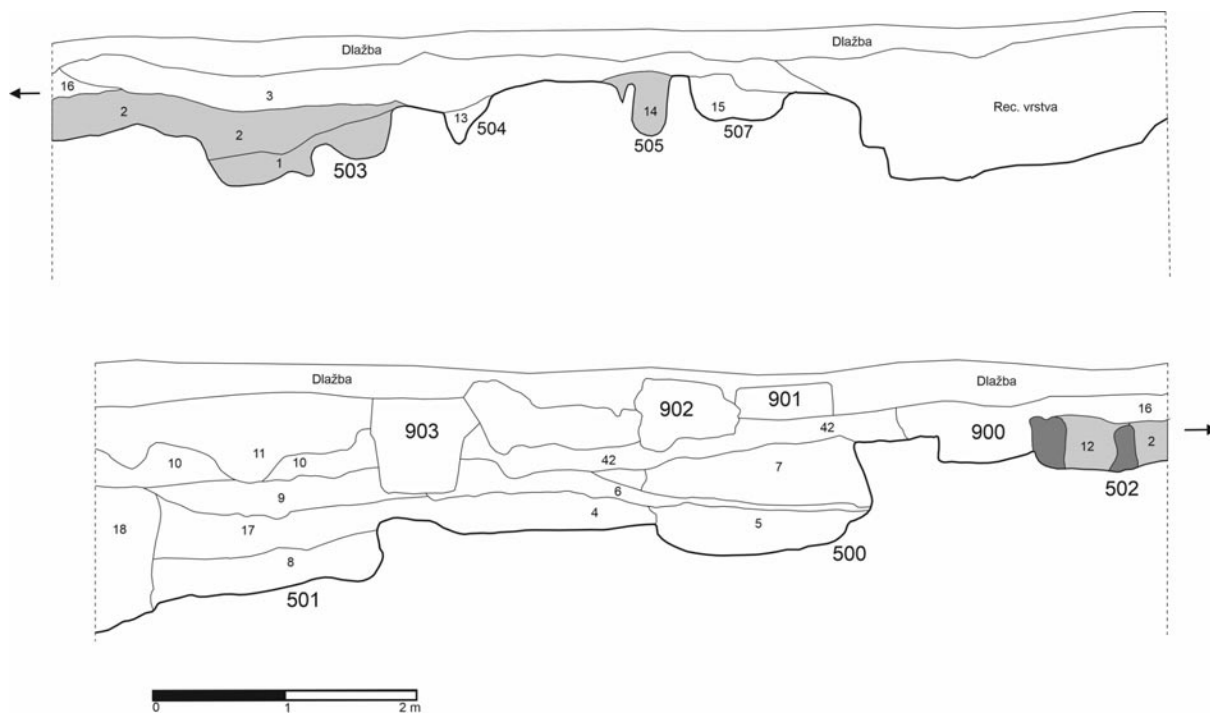
##### Výkop 503

Jižní profil. Jáma dokumentována jen v řezu. Stěny šikmé, dno se směrem k západu zdvihá a uprostřed je narušeno vlnkou. Průměr přibližně 30 cm, hloubka přibližně 75 cm. Výplň vrstva 1 a částečně i vrstva 2.

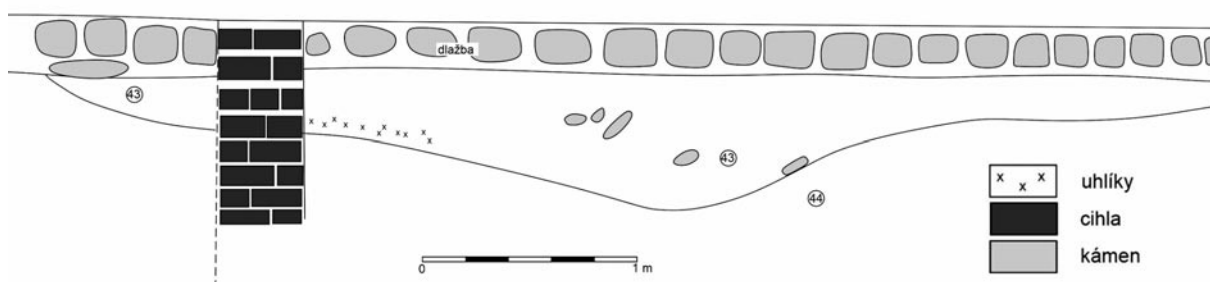
##### Výkop 505

Jižní profil. Jáma dokumentována jen v řezu. Mírně šikmé stěny, dno miskovitě. Průměr nejméně 130 cm, hloubka přibližně 50 cm. Výplň vrstva 14.

<sup>6</sup> V souboru z jímky byly kromě četné raně novověké keramiky nalezeny také tři mince: haléř Vladislava Jagellonského (1471–1516), haléř Ferdinanda I. (1526–1564) a bílý peníz z roku 1563. Za pomoc s určením mincí děkuji Filipu Velímskému.



**Obr. 3.** Kouřim. Jižní profil, rozdělen na dvě poloviny. Šedě jsou vyznačeny objekty s raně středověkými nálezy a tmavším odstínem šedi mazanice.



**Obr. 4.** Kouřim. Sonda 5 s objektem 508.

### Výkop 508

Sonda 5. Jáma dokumentována ve východním i západním řezu. Ve východním řezu byla levá stěna ostřeji šikmá a pravá stěna pozvolná, dno téměř ploché, směrem napravo mírně šikmé. V západním řezu byly mírně šikmé stěny a miskovité dno. Průměr přibližně 440 cm, hloubka přibližně 60 cm (85 cm pod povrchem). Výplň vrstva 43.

### Vrstvy a nálezy

#### Vrstva 1

Vrstva 1 se nachází stratigraficky pod vrstvou 2, stratigraficky nad podloží. Výplň vrstvy: světle hnědá jílovitá hlína, ulehlá; příměs: nahodile drobné kameny, drobnky uhlíků, nahodile drobnky mazanice. Nálezy: keramika: 17 ks, 308 g; kosti: 3 ks, 33 g.

#### Vrstva 2

Vrstva 2 se nachází stratigraficky pod vrstvou 3 a 16, stratigraficky nad vrstvou 1. Výplň vrstvy: hnědá jílovitá hlína, ulehlá; příměs: nahodile malé kameny, větší množství drobných uhlíků. Nálezy – pravá polovina (nad vrstvou 1): keramika: 76 ks, 1809 g; kosti: 28 ks, 598 g; mazanice: 5 ks, 45 g; struska: 1 ks, 61 g; skleněný kroužek – nezvěstný. Nálezy – levá polovina: keramika 33 ks, 320 g; kosti: 9 ks, 196 g.

**Vrstva 12**

Vrstva 12 se nachází stratigraficky pod vrstvou 16 a zdí 900, stratigraficky nad podložím. Výplň vrstvy: šedohnědá jílovitá hlína, ulehlá; příměs: nevelké množství drobných uhlíků, 1 drobný kámen. Nálezy: keramika: 8 ks, 125 g; kosti: 3 ks, 149 g; mazanice: 12 ks, 320 g.

**Vrstva 14**

Vrstva 14 se nachází stratigraficky pod vrstvou 3, stratigraficky nad podložím. Výplň vrstvy: hnědá jílovitá hlína, ulehlá; příměs: nahodile drobky uhlíků. Nálezy: keramika: 1 ks, 187 g; kosti: 1 ks, 8 g.

**Vrstva 43**

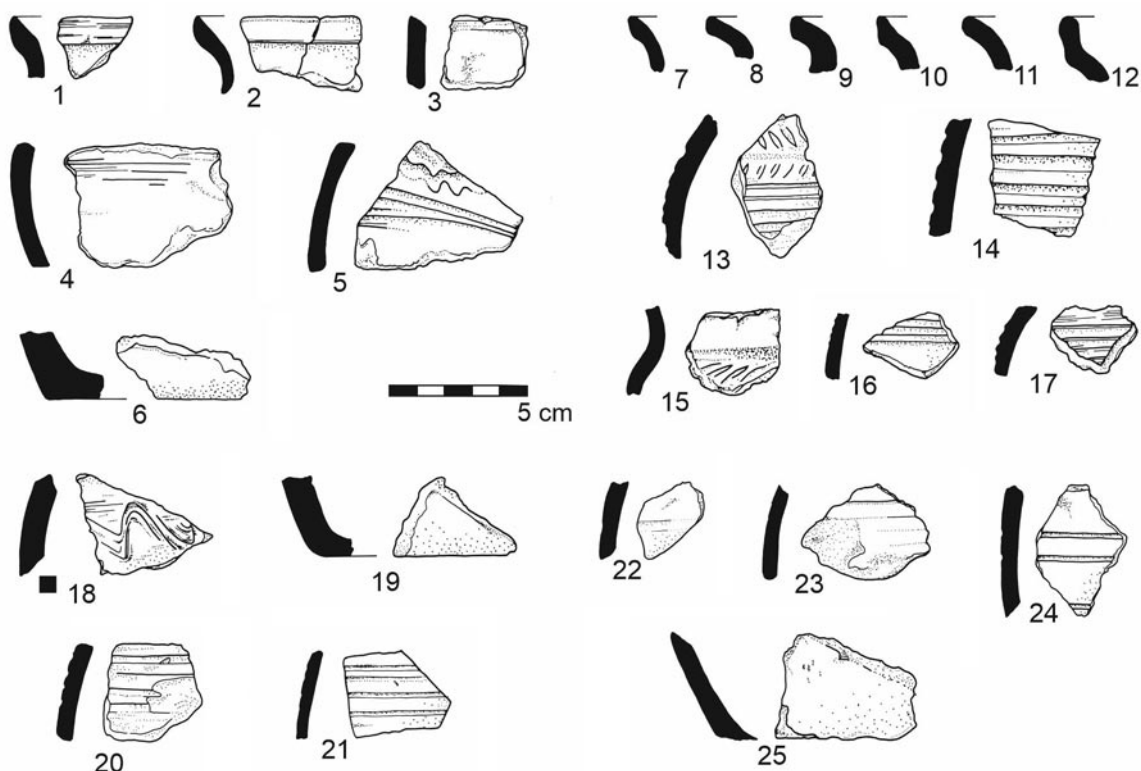
Vrstva 43 se nachází stratigraficky pod základy zbořeného domu č. p. 137, stratigraficky nad podložím. Výplň vrstvy: světle hnědá jílovitá hlína s příměsí uhlíků a občasnými kameny do 10 cm, ulehlá. Nálezy: keramika: 29 ks, 362 g; kosti: 2 ks, 9 g; mazanice: 2 ks, 13 g (tvrdě vypálená s otisky organiky).

## Raně středověká keramika

Kouřimská raně středověká keramika spadá do oblasti východostřeďočeského výrobního okruhu, jehož chronologii vytvořil M. Šolle na základě stratigrafie nálezových situací z centrálních lokalit, u nichž bylo možné sledovat chronologickou návaznost a po část doby i překryv. Jednalo se o Klučov, Starou Kouřim, Libici a Kouřim – sv. Jiří. Poznatky byly ještě doplněny o pozorování z menších výzkumů z pohřebiště v Kanině u Libice, z Čáslavi, Vraclavi, Chrudimi, Bylan u Kutné Hory a ze zaniklých osad na Černokostelecku (Šolle 1972). Šolle navázal na periodizaci J. Eisnera a J. Poulíka (Poulík 1948, 13–15, obr. 1; Eisner 1966, 137). Pro tehdy předpokládanou „zlicko-slavnickovskou oblast“ vyčlenil šest horizontů a rozdělil je do Poulíkových stupňů II–IV.<sup>7</sup> K mladohradištnímu období přiřadil ještě pozdní dobu hradištní, která měla začínat zhruba po roce 1150 a končit s nástupem vrcholné středověké kolonizace. Datování keramiky je založeno na profilaci okrajů a na výzdobě. Tvorba periodizace byla ovlivněna snahou o návaznost na historicky doložené události, které měly být podle tehdejších badatelů pro vývoj lokalit zlomové. Jednalo se například o rok 995 (vyvraždění Slavíkovců na Libici) nebo rok 1223 (bitva u Kouřimi, kdy Přemysl Otakar I. zvítězil nad Děpoltem III.) a některé stupně byly nazvány podle vládnoucích rodů na Libici a na mladší Kouřimi (Slavíkovci, Vršovci, Děpoltici). V současnosti je již nahlíženo na tyto snahy o vsazování dějinných událostí do archeologických periodizací kriticky. Na problémy s Šolleho periodizací upozornil J. Mařík (2009). M. Šolle totiž „uvádí, že se soustředil především na kvalitně stratifikované soubory, bohužel nepopisuje podrobněji metodiku výběru vzorku a skryta zůstala i samotná metoda statického zpracování“ (Mařík 2009, 28). Vzhledem k výhradám k metodě definování jednotlivých chronologických horizontů byl J. Mařík nucen vytvořit nezávislou relativně chronologickou řadu libické raně středověké keramiky, kdy využil soubory ze stratifikovaných nálezových situací vyskytujících se především při okraji opevněného areálu a definoval tři fáze vývoje keramiky: 1. fáze středohradištní období, 2. fáze mladohradištní období a 3. fáze mladohradištní až pozdně hradištní období. Stratigraficky nejstarší nálezy keramiky byly zdobeny výhradně hřebenovou výzdobou. U mladších nálezů bylo možné sledovat postupné převládání výzdoby jednoduchým rydlem. Jednoduché okraje se vyskytovaly téměř ve všech sledovaných souborech, zatímco okraje se zdůrazněnou horní hranou byly obsaženy pouze ve vrstvách s převažující rytou šroubovicí. Nejmladší fázi na Libici reprezentovaly vzhůru vytažené okraje (Mařík 2009, 28–37, obr. 8–14).

Kouřimskou raně středověkou keramikou lze rozdělit do pěti keramických tříd A, B, C, T a P, které byly definovány při zpracování povrchových sběrů na svatojiřské ostrožně a dále aplikovány při zpracování sídliště v poloze „Nad Dolnicí“ (Tomanová 2012, 63–65; Dvořáček 2021). Popis okrajů a výzdoby keramiky získané při archeologickém výzkumu č. p. 137 je inspirován moravskou terminologií (Ma-

7 Perioda II starší klučovský horizont – starší doba hradištní (8. století); Perioda III A starší kouřimský horizont – střední doba hradištní (9. století), B mladší kouřimský horizont (1. polovina 10. století); Perioda IV A slavnickovský horizont – mladší doba hradištní (2. polovina 10. století), B vršovský horizont (11. až počátek 12. století); Perioda V A–B děpoltický horizont – pozdní doba hradištní (12. až počátek 13. století).



**Obr. 5.** Kouřim. Nálezy keramiky z objektů 502 a 503. 1–6 objekt 503, vrstva 1; 7–21 objekt 503, vrstva 2 – levá polovina; 22–25 objekt 502, vrstva 12. Černý čtverec značí tuhovou keramiku. Kresba Iva Pohůnková.

*cháček 2001; Balcárková – Dresler – Macháček 2017, 82–109, tab. 19–53*), která je dle mého názoru přesnější a lépe odpovídá její povaze.

## Keramické třídy

### Keramika třídy A

Povrch zlomků této keramické třídy je hladký. Keramická hmota je charakteristická velkým zastoupením drobných zrněk slídy o velikosti do 1 mm, čímž je dán typický blyštivý charakter. Výpal je méně kvalitní (lom střepů vykazuje známky barevné nehomogenity).

### Keramika třídy B

Keramika s hrubším povrchem, který je dán příměsí písčiny zrn o velikosti kolem 1 mm. Obsahuje také nezanedbatelnou příměsí slídy, méně však než ve skupinách A a C. Výpal spíše dobrý, někdy i méně kvalitní.

### Keramika třídy C

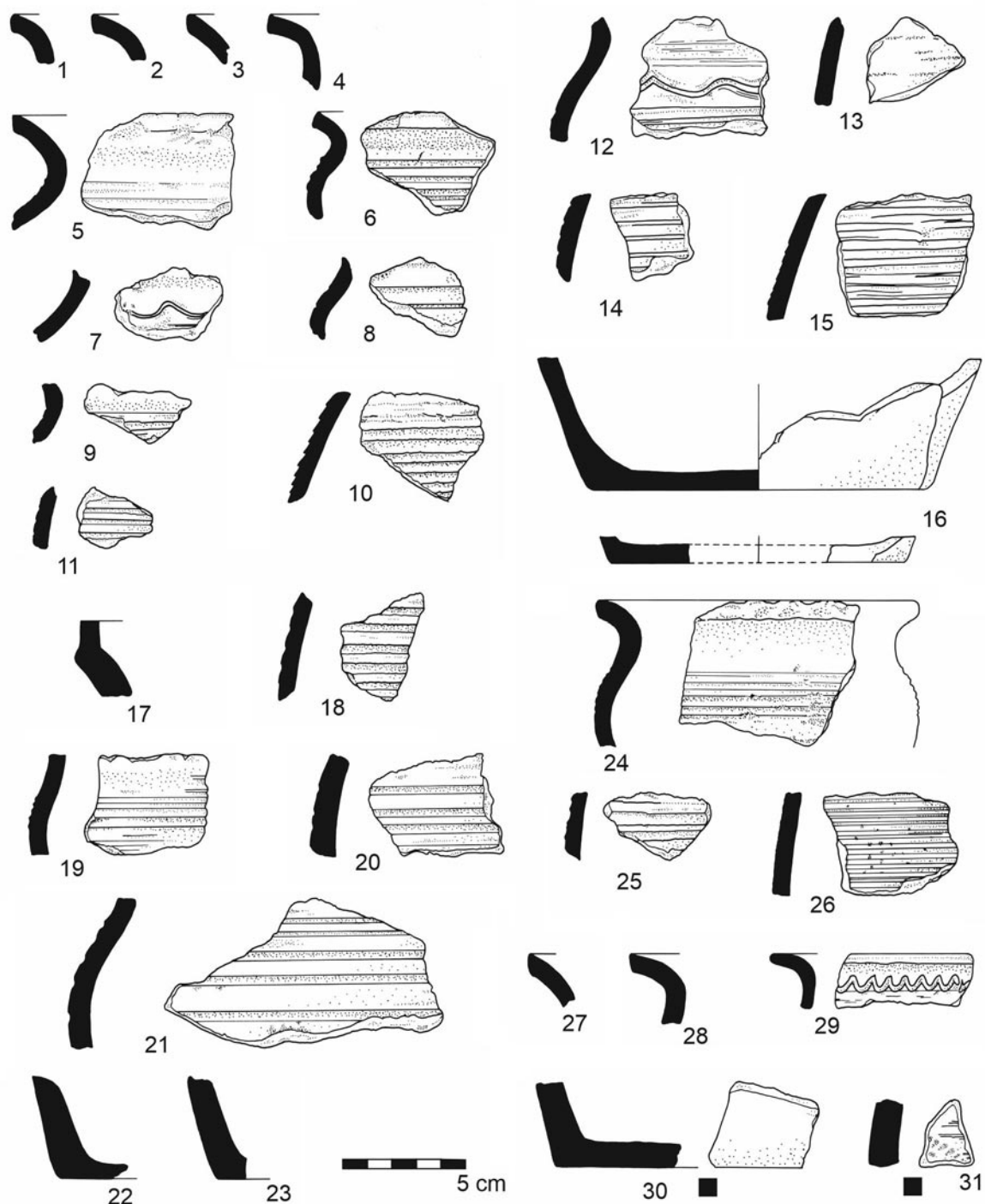
Šířeji definovaná skupina na přechodu mezi keramickými třídami A a B. Povrch je převážně hladký, keramická hmota obsahuje především slídu ve formě šupinek o velikosti kolem 1 mm, ale i drobnějších zrněk. V keramické hmotě se vyskytuje také křemičitý písek a někdy jsou zastoupeny i kamínky do 0,5 cm. Výpal vykazuje známky nižší kvality, o čemž vypovídá nejednotné zbarvení lomů.

### Keramika třídy T – tuhová

Povrch je hladký, často vykazuje světlejší šedou až šedookrovou barvu. Keramická hmota obsahuje jako hlavní příměsí tuhu, která jí zbarvuje do typické tmavohnědé až černé barvy (patrně především na lomech). Do keramické hmoty byly přidávány také křemičité kamínky o velikosti kolem 1–2 mm, výjimečně až 0,8 cm. Výpal je dobrý až velmi dobrý.

### Keramika třídy P

Krupičkovitý povrch je dán příměsí drobných písčiny kamínků do keramické hmoty. Sporadické je zastoupení slídy. Pro tuto keramickou třídu je typická barva různých odstínů šedé od světlejší (až k bílé) po tmavší. Výpal je méně kvalitní (lom střepů vykazuje známky barevnosti). Keramika je na lokalitě zastoupena jen sporadicky, jedná se nejspíš o import tzv. šedé řady pražského výrobního okruhu.



**Obr. 6.** Kouřim. Nálezy keramiky z objektu 503, vrstva 2. Černý čtverec značí tuhovou keramikou. Kresba Iva Pohůnková.

#### Výkop 503, vrstva 1 (sáček 76)

Třída A (9 ks, 125 g): Výzdoba – 2× rýhy (*obr. 5:4*), 1× náznak vlnovky. Okraje – 2× zaoblené s vytažením (*obr. 5:1–2*).

Třída B (1 ks, 5 g): Výzdoba – 1× vlnovka nad rýhami (*obr. 5:5*).

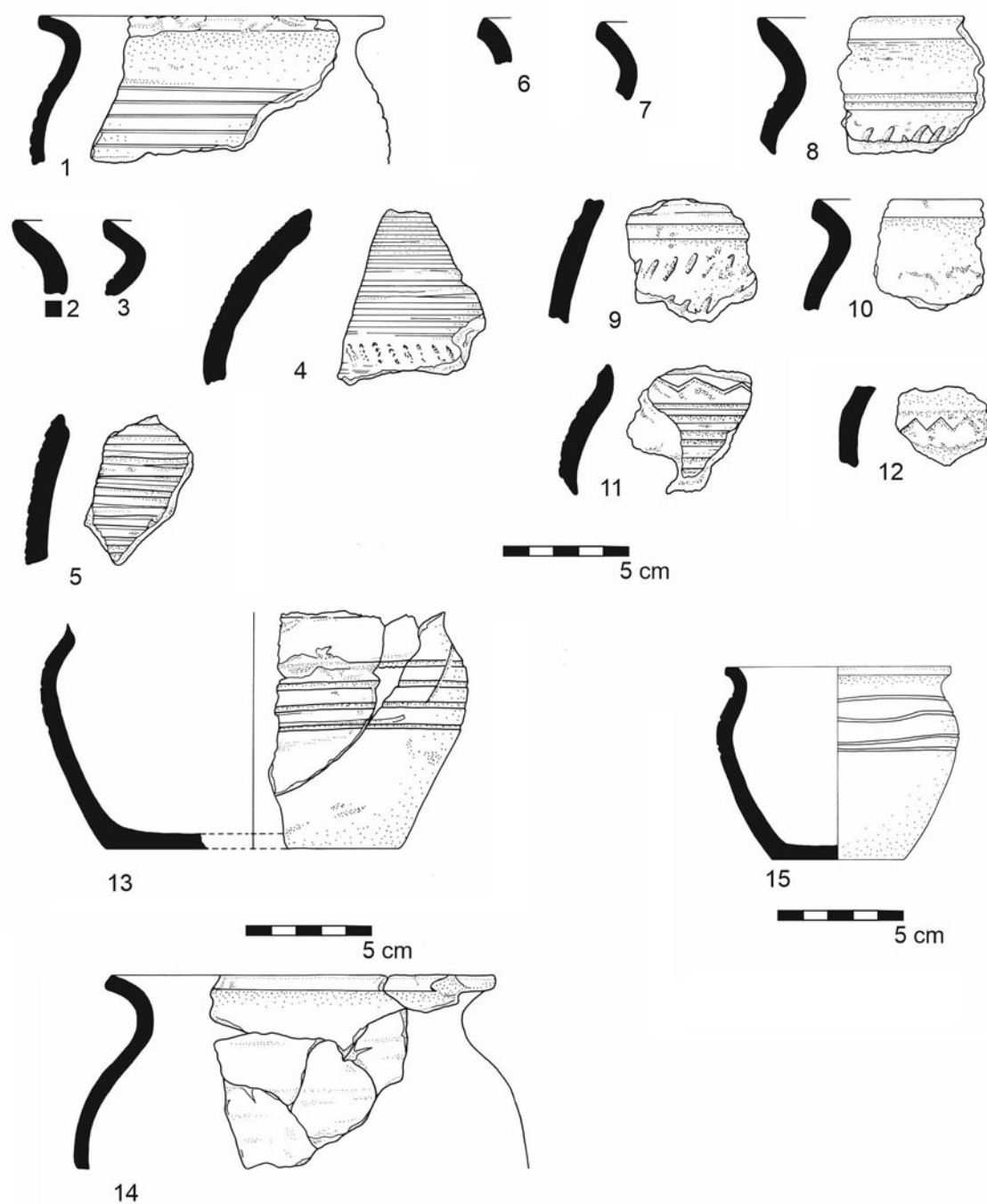
Třída C (3 ks, 38 g): Výzdoba – 1× rýha (*obr. 5:3*).

Třída T (3 ks, 141 g): 1× dno (*obr. 5:6*).

#### Výkop 503, vrstva 2 (sáček 95)

Třída A (37 ks, 942 g): Výzdoba – 10× rýhy (*obr. 6:5–6,8–11,13–15*), 2× vlnovka nad rýhami (*obr. 6:7,12*). Okraje – 4× kuželovitě seříznuté (*obr. 6:1–3,5*), 2× kuželovitě seříznuté s vytaženou horní hranou (*obr. 6:4,6*). Dno 4×, z toho 1 ks ze  $\frac{3}{4}$  zachován (*obr. 6:16*).





**Obr. 7.** Kouřim. Nálezy keramiky z objektů 505 a 508. 1–12 objekt 508; 13 objekt 505; 14 okraj s výdutí nalezený ve vrstvě 38 v sondě 3; 15 nádoba nalezená v roce 2011 v Komenského ulici. Černý čtverec značí tuhovou keramiku. Kresba Iva Pohůnková.

Třída B (17 ks, 437 g): Výzdoba – 6× rýhy (*obr. 6:18–21*). Okraje – 1× vzhůru vytažený (*obr. 6:17*). Dno 2× (*obr. 6:22–23*).

Třída C (17 ks, 269 g): Výzdoba – 2× rýhy (*obr. 6:24–25*), 1× husté rýhy (*obr. 6:26*), 1× vlnovka (*obr. 6:29*). Okraje – 1× zaoblený s vlnovkou pod okrajem (*obr. 6:29*), 2× kuželovitě seříznutý (*obr. 6:27–28*), 1× silně omletý snad kuželovitě seříznutý s rýhami na podhrdlí (*obr. 6:24*).

Třída T (5 ks, 161 g): 1× dno (*obr. 6:30*).

#### **Výkop 503, vrstva 2 (sáček 48)**

Třída A (14 ks, 162 g): Výzdoba – 2× rýhy (*obr. 5:14,20*), 1× čokovité vrypy s rýhami (*obr. 5:13*). Okraje – 1× zaoblený (*obr. 5:11*), 1× nálevkovitě seříznutý (*obr. 5:7*), 2× kuželovitě seříznutý s vytaženou horní hranou (*obr. 5:9–10*).

Třída C (11 ks, 98 g): Výzdoba – 1× rýhy (*obr. 5:17*), 1× záseky (*obr. 5:15*). Okraje – 1× kuželovitě seříznutý (*obr. 5:8*). Dno 1× (*obr. 5:19*).

Třída T (2 ks, 29 g): Výzdoba – 1× hřebenová vlnice (*obr. 5:18*).

V souboru se nachází 6 zlomků (34 g) vrcholně středověké keramiky (4× tvrdě pálená pískově zbarvená keramika (*obr. 5:21,16*), z toho 1× okraj okruží (*obr. 5:12*); 1× tvrdě pálená tmavošedá tenkostěnná keramika). Pravděpodobně se jedná o mladší intruzi z vrcholně středověké vrstvy č. 16.

#### **Výkop 502, vrstva 12 (sáček 33)**

Třída A (4 ks, 56 g).

Třída B (1 ks, 47 g).

Třída C (3 ks, 24 g): Výzdoba – 3× rýhy (*obr. 5:22–24*).

#### **Výkop 505, vrstva 14 (sáček 7)**

Třída C (1 ks, 187 g): Výduť se dnem (část nádoby), výzdoba: rýhy (*obr. 7:13*).

#### **Výkop 508, vrstva 43 (sáčky 1–3/2022)**

Třída A (10 ks, 195 g): Výzdoba – 2× rýhy (*obr. 7:5*), 1× hřebenový vpich s hřebenovými pásy (láhev; *obr. 7:4*).

Okraje: 2× seříznutí kuželovitě (*obr. 7:6–7*), 2× seříznutí kuželovitě s vytaženou horní hranou (*obr. 7:1,3*).

Třída B (6 ks, 99 g): Výzdoba – 1× rýhy, 1× záseky s rýhami (*obr. 7:9*), 1× vlnovka pod rýhami (*obr. 7:8*). Okraje: 1× seříznutí kuželovitě (*obr. 7:8*).

Třída C (9 ks, 131 g): Výzdoba – 1× rýhy, 2× vlnovka (*obr. 7:10–12*), 1× vlnovky vedle sebe, 1× vlnovka nad rýhami (*obr. 7:11*). Okraje – 1× seříznutí kuželovitě (*obr. 7:10*). Dno 2×.

Třída T (4 ks, 48 g): Okraje – 1× zaoblené (*obr. 7:2*).

## Vyhodnocení nálezů

V sondě 3 bylo ve vrstvě č. 38 mezi vrcholně středověkou keramikou nalezeno šest zlomků raně středověké keramiky (73 g). Tyto zlomky, zařaditelné do keramické třídy A, se podařilo slepit a dohromady tvořily výduť s kuželovitě seříznutým okrajem (*obr. 7:14*). Zmíněná vrstva tvořila s vrstvami 30 až 34 a 37 až 41 zásyp vrcholně středověkého sklepa, jenž byl vyhlouben do sprašového podloží a nebyl zpevněn žádnou zděnou konstrukcí.

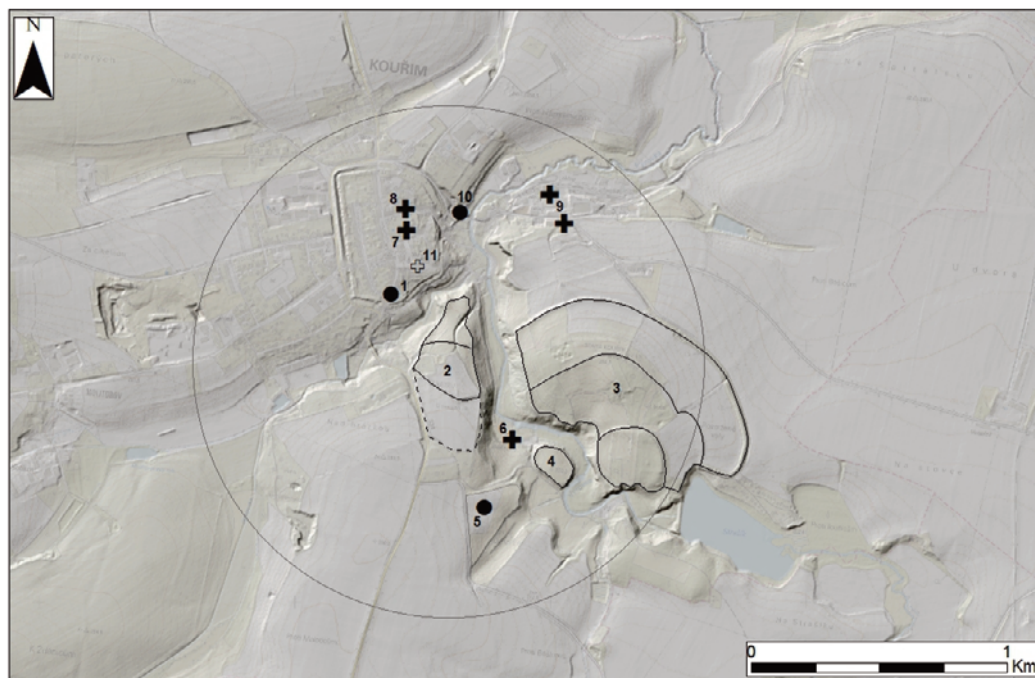
K popisu keramických nálezů byla přidána také výše zmíněná nádobka, nalezená v roce 2011 (*obr. 7:15*). Místo jejího nálezu je vzdálené jen asi 16 m od výkopu 508.

Výška nádoby: 7,4 cm; váha: 211 g; průměr okraje: 9 cm, průměr dna: 5 cm; okraj: kuželovitě seříznutý; výzdoba: řídce rozmístěné rýhy; hmota: špatně pálená – sendvičový efekt, krupičkovitý povrch, ve srovnání s keramikou třídy A a C menší poměr slídy, tmavošedá barva povrchu.

V souboru zcela převládá rytá výzdoba provedená jednoduchým rydlem (rýhy 33×, vlnovky 5×, záseky 1×). V sedmi případech byla pozorována „keramika tzv. slavníkovské fáze“ (5× vlnovka nad rýhami, 1× záseky nad rýhami, 1× čochovité vrypy nad rýhami), která představuje kombinaci rýh s vlnovkou či hřebenovou vlnicí nebo s vrypy (*Šolle 1972; Princová-Justová 1994, 200, Abb. 5; Mařík 2009, 28–29*). Fragment lahve byl zdoben hřebenovým vpichem s hřebenovými pásy a jeden tuhový střep měl na sobě hřebenovou vlnici. V případě výzdoby lahvi můžeme pozorovat archaické prvky i v době mladohradištní (*Šolle 1972, 168*). V rámci profilace okrajů lze identifikovat především kuželovitě seříznuté okraje (10×) a kuželovitě seříznuté okraje s vytaženou horní hranou (6×). Dále následují okraje zaoblené (3×), zaoblené s vytažením (2×), nálevkovitě seříznutý (1×) a vzhůru vytažený (1×).

V souboru byly zaznamenány zlomky keramiky zařaditelné do keramických tříd A, B, C a T, které jsou místní proveniencie. S tuhovou keramikou (třída T) se setkáváme především v mladohradištním období, ale ojediněle už i v 9. století (*Šolle 1972, 162*). Příměs grafitu má pozitivní efekt na vlastnosti nádob, jelikož velice dobře vede teplo (*Macháček 2001, 19*). Chybí tu výskyt třídy P, jež reprezentuje pražskou šedou řadu. Tato keramika se však v Kouřimi v menší míře nachází a je třeba s ní i v rámci tohoto osídlení v Komenského ulici počítat. Poněkud cizorodě v kouřimském souboru působí nádobka získaná v roce 2011, snad se může jednat o import.

Ve vrstvě 2 byl nalezen také skleněný kroužek, který je však v současné době bohužel neznámý. Obdobné skleněné kroužky se na našem území vyskytují od 11. do konce 13. století a jsou považovány



**Obr. 8.** Kouřim. Raně středověké lokality v Kouřimi v okruhu 1 km od kostela sv. Jiří na svatojiřské ostrožně. 1 – nově identifikovaná osada v Komenského ulici; 2 – Kouřim – sv. Jiří; 3 – Stará Kouřim; 4 – poloha u sv. Vojtěcha; 5 – sídlištní poloha nad Dolnicí; 6 – středohradištní pohřebiště u Bukačovského mlýna; 7 – mladohradištní pohřebiště na Mírovém náměstí pod č. p. 44; 8 – Dubová ulice, kde byla nalezena nádoba s vejcem; 9 – pohřebiště u cukrovaru a u křižovatky směrem na Svojšíce a Bošice; 10 – sídlištní nálezy v ulici Ouličky; 11 – kostel sv. Štěpána.

za ozdobné předměty, snad prstýnky, nebo ke zdobení vlasů či součást náhrdelníků (Černá 1981; Havrda – Tomková 2020).

## Závěr

Nově zjištěné raně středověké sídlištní situace v Komenského ulici dokládají osídlení této polohy v mladohradištním a pozdněradištním období, snad již v druhé polovině 10. století, spíše v 11. až 13. století. Tato předlokační osada, která se rozkládala nad údolím Ždánického potoka naproti raně středověkému hradu Kouřim – sv. Jiří (od kterého je vzdálená jen asi 250 m vzdušnou čarou), byla kolem poloviny 13. století nahrazena vrcholně středověkým městem. Nález celého hrnku z místa vzdáleného jen asi 16 m od objektu 508 a výrobní objekt č. 4 u bývalé Malotické brány pravděpodobně souvisejí s touto osadou. Celá nádoba může být indicií nenalezeného pohřbu, i když ve vztahu k sídlištním nálezům v jeho bezprostřední blízkosti se podle mého názoru snižuje pravděpodobnost příslušnosti k hrobu. Osada snad již v raném středověku ležela, podobně jako dnes, na cestě ve směru od Polabí ke Kouřimi – sv. Jiří a dále k 15 km vzdálenému Sázavskému klášteru. Zároveň byla tato osada součástí nejbližšího zázemí raně středověkého hradu na svatojiřské ostrožně.

Kromě osady v Komenského ulici známe v okruhu do 1 km od Kouřimi – sv. Jiří také sídlištní polohu „Nad Dolnicí“ s možnými stopami železářské výroby (Dvořáček 2021). Na svatovojtěšské terase nad meandrem Výrovky se nacházel dnes již zaniklý kostel sv. Vojtěcha se stopami osídlení svědčícími pro 11. až 13. století a se hřbitovem (Šolle 1989). Snad se mohlo jednat o vlastnický kostel se sídlem knížecího úředníka podobně jako známý Mstišův dvorec s kostelem v Bílině (Klápště 2011, 62). Sídlištní nálezy byly zaznamenány také v ulici Ouličky před č. p. 205 blízko břehu říčky Výrovky (Dufek 2018). Pohřebiště máme doložené v severovýchodní části kouřimského náměstí pod č. p. 44 (Brzobohatá – Mazač – Tvrđík 1999), v Dubové ulici a snad i u č. p. 121 na náměstí (Pič 1908, 528; Dvořák 1936, 137). Fragmentárně známé je pohřebiště v polohách u bývalého cukrovaru a u křižovatky směrem na Svojšíce a na Bošice. Další pohřebiště se středohradištními nádobami bylo zjištěno koncem 19. století pod sva-

tovojtěšskou terasou u Bukačovského mlýna (*Píč 1909*, 338). Uvažuje se také o starším založení městského kostela sv. Štěpána, snad už v raném středověku (*Radová-Štiková 1975*).

Raně středověké nálezy v místě historického centra Kouřimi dokládají, že vrcholně středověké město nevzniklo na zelené louce, ale bylo založeno v místech využívaných k sídlení a pohřbívání o něco dříve, podobně jako v případě blízkého Kolína (*Valentová – Tvrdík 2004*). V případě výše pojednané struktury osídlení a pohřbívání, která se koncentruje v okruhu 1 km od Kouřimi – sv. Jiří, můžeme hovořit o kouřimské sídelní aglomeraci, podobně jako v případě Libice nad Cidlinou (*Mařík 2009*).<sup>8</sup>

## Prameny a literatura

- Balcárková, A. – Dresler, P. – Macháček, J. 2017*: Povelkomoravská a mladohradištní keramika v prostoru dolního Podyjí. Brno.
- Brzobohatá, H. – Mazač, Z. – Tvrdík, R. 1999*: Středověké pohřebiště v Kouřimi, okr. Kolín. *Archeologie ve středních Čechách* 3, 547–556.
- Černá, E. 1981*: Skleněné kroužky – prstýnky z Prahy 1 – Klárova. *Archeologické rozhledy* 33, 393–397.
- Demek, J. ed. a kol. 1987*: Zeměpisný lexikon ČSR. Hory a nížiny. Praha.
- Dufek, J. 2018*: Kouřim, okr. Kolín. In: M. Lutovský a kol., Terénní výzkumy Ústavu archeologické památkové péče středních Čech v roce 2017. *Archeologie ve středních Čechách* 22, 759.
- Dvořáček, D. 2021*: Povrchové sběry v poloze nad Dolnicí v blízkém zázemí hradiště Kouřim – sv. Jiří. *Archeologie ve středních Čechách* 25, 189–199.
- Dvořák, F. 1936*: Pravěk Kolínska. Soupis archeologických památek Kolínska a Kouřimska. Kolín.
- Eisner, J. 1966*: Rukověť slovanské archeologie. Počátky Slovanů a jejich kultury. Praha.
- Foltýn, D. – Kovář, M. 2006*: Ke stavebním dějinám proboštvství sv. Martina v Kouřimi v období rané gotiky. *Památky středních Čech* 20, 1–8.
- Havrda, J. – Tomková, K. 2020*: Skleněné kroužky a prstýnky z archeologických výzkumů v Praze. *Prameny*. In: K. Tomková – N. Venclová (eds.), *Krajinou archeologie, krajinou skla. Studie věnované PhDr. Evě Černé*. Praha, 255–281.
- Klápště, J. 2011*: O rané šlechtě v českých zemích. Malý náčrt velkého tématu. In: E. Doležalová – P. Meduna (eds.), *Co můj kostel dnes má, nemůže kníže odnít. Věnováno Petru Sommerovi k životnímu jubileu*. Praha, 61–66.
- Kuča, K. 1998*: Města a městečka v Čechách na Moravě a ve Slezsku. 3. díl, Kolín–Míro. Praha.
- Macháček, J. 2001*: Studie k velkomoravské keramice. Metody, analýzy a syntézy, modely. Brno.
- Mařík, J. 2009*: Libická sídelní aglomerace a její zázemí v raném středověku. *Dissertationes archaeologicae Brunenses/Pragenseque*. Praha.
- Mikyška, R. a kol. 1972*: Geobotanická mapa ČSSR. Praha.
- Pecinová, M. 2011*: Dokument C-TX-201102918. Archeologický ústav AV ČR, Praha, v. v. i. Dostupné z: <https://di-giarchiv.aiscr.cz/id/C-TX-201102918>.
- Pecinová, M. – Likovský, J. 2010*: Archeologické drobnosti z Kouřimi. *Archeologie ve středních Čechách* 14, 433–440.
- Píč, J. L. 1908*: Z výzkumu našich hradišť. *Památky archeologické* 22, 519–528.
- Píč, J. L. 1909*: Starožitnosti země České. Díl III. Čechy za doby knížecí. Sv. 1. Část archeologická. Praha.
- Poulik, J. 1948*: Staroslovanská Morava. Praha.
- Princová-Justová, J. 1994*: Die burgwallzeitliche Keramik aus Libice nad Cidlinou. In: Č. Staňa (Hrsg.), *Slawische Keramik in Mitteleuropa vom 8. bis 11. Jahrhundert. Internationale Tagungen in Mikulčice I*. Brno, 193–206.
- Profantová, N. 1994*: K nálezům ostruh z konce 7.–9. stol. v Čechách. In: *Mediaevalia Archaeologica Bohemica* 1993. *Památky archeologické – Supplementum* 2. Praha, 60–85.

8 „Sídelní aglomeraci můžeme definovat především prostorově. Při srovnání prostorového uspořádání raných měst a sídelních aglomerací zjišťujeme, že se výrazně neliší jak strukturou, tak i velikostí. Kolem centrální části, zpravidla opevněné, se koncentrují otevřená sídliště a pohřebiště, přičemž jejich vzdálenost od opevnění se pohybuje mezi jedním a dvěma kilometry“ (*Mařík 2009*, 14).

- Radová-Štiková, M. 1975:* Příspěvek architekta k počátkům Kouřimi. *Archeologické rozhledy* 27, 281–282.
- Razím, V. 1986:* K přemyslovskému opevnění města Kouřimi. *Archaeologia historica* 11, 255–266.
- Smetánka, Z. 2003:* Archeologické etudy. Osmnáct kapitol o poznávání středověku. Praha.
- Šolle, M. 1959:* Knížecí pohřebiště na Staré Kouřimi. *Památky archeologické* 50, 353–506.
- Šolle, M. 1966:* Stará Kouřim a projevy velkomoravské hmotné kultury v Čechách. Praha.
- Šolle, M. 1969:* Kouřim v mladší a pozdní době hradištní. *Památky archeologické* 60, 1–124.
- Šolle, M. 1972:* Zur Entwicklung der frühmittelalterlichen slawischen Keramik im Bereiche Ostböhmens. *Vznik a počátky Slovanů* 7, 141–177.
- Šolle, M. 1981:* Kouřim v průběhu věků. Praha.
- Šolle, M. 1989:* Kouřim – sv. Vojtěch a jeho sídlištní tradice. *Archeologické rozhledy* 41, 243–257.
- Šolle, M. 1993:* Přemyslovská a děpoltická Kouřim podle výzkumu z let 1967–1977. *Archeologické rozhledy* 45, 268–278.
- Šolle, M. 2000:* Po stopách přemyslovských Děpolticů. Příspěvek ke genezi města Kouřimě. Praha.
- Tolasz, R. a kol. 2007:* Atlas podnebí Česka. Praha – Olomouc.
- Tomanová, P. 2012:* Kouřim – sv. Jiří. Přemyslovské správní centrum a problematika výzkumů raně středověkých centrálních lokalit (strategie a metody). Diplomová práce. Filozofická fakulta Univerzity Karlovy. Praha.
- Tomášek, M. 2003:* Půdy České republiky. Praha.
- Tomková, K. a kol. 2020:* Levý Hradec v zrcadle archeologických průzkumů. Pohřebiště. Díl II. Praha.
- Tůma, J. 1915:* Kolínsko a Kouřimsko. Díl třetí. Paměti osad na Kouřimsku. Kolín.
- Valentová, J. – Tvrđík, R. 2004:* Předlokační osídlení Kolína. *Archeologie ve středních Čechách* 8, 547–583.
- Vlček, V. ed. a kol. 1984:* Zeměpisný lexikon ČSR. Vodní toky a nádrže. Praha.

## Die frühmittelalterliche Besiedlung Kouřims vor der Gründung der hochmittelalterlichen Stadt

Im Stadtkern der hochmittelalterlichen Stadt Kouřim wurde im Jahr 2017 ein Haus mit Hausnummer 137 niedergerissen und in der anliegenden Parzelle eine große Grube ausgebaggert. Durch diese illegale Aktivität wurden leider viele archäologische Überreste vernichtet. Durch eine im Nachhinein erfolgte archäologische Ausgrabung konnten nur Befunde im Südprofil und auf dem Boden dieser Grube dokumentiert werden (Sonden 1 bis 4). Eine weitere Ausgrabung folgte im Jahr 2022, als auch die restliche Frontalmauer des Hauses abgerissen wurde (Sonde 5). Die bei den Ausgrabungen gemachten Funde erlauben eine Datierung der meisten Befunde ins späte Mittelalter und die Frühneuzeit. Dieser Beitrag widmet sich der frühmittelalterlichen Besiedlung im heutigen Kouřim, die noch vor der Gründung der königlichen Stadt (etwa um die Hälfte des 13. Jahrhunderts) entstand.

Die Objekte mit frühmittelalterlicher Keramik, die im Südprofil (Bef. Nummer 502, 503 und 505; *Abb. 3*) und in Sonde 5 (Bef. Nummer 508; *Abb. 4*) entdeckt wurden, belegen die Besiedlung dieser Stelle in der Jungburgwallzeit von der zweiten Hälfte des 10. bis in die erste Hälfte des 13. Jahrhunderts. Zu dieser Siedlung gehörte auch ein kleiner Topf, der nur 16 m nordwestlich von Befund 508 gefunden wurde (*Abb. 7:15*). In nur 250 Metern Entfernung von der neuentdeckten Besiedlung erstreckte sich der wichtige Zentralort Kouřim – St. Georg, der seine Blüte vom 11. bis 13. Jahrhundert erlebte. Im Umkreis von 1 km um den erwähnten Zentralort mit St. Georgs Kirche befanden sich auch mehrere Siedlungen und Gräberfelder, und auch in diesem Fall können wir von einer frühmittelalterlichen vorstädtischen Agglomeration sprechen (*Abb. 8*). Die neuentdeckten frühmittelalterlichen Funde aus der Komenského Straße belegen, dass die königliche Stadt nicht auf der grünen Wiese gegründet wurde, sondern auf einer Fläche, auf der man schon früher siedelte und auch bestattete.

Deutsch von *Daniel Dvořáček* und *Stefanie Eisenmann*

**Abb. 1.** Kartenausschnitt der Stadt Kouřim im sog. Kaiserlichen Abdruck des stabilen Katasters. Die Lage des Hauses Nr. 137 ist mit rotem Punkt gekennzeichnet. Links: Lage von Kouřim in Böhmen.

**Abb. 2.** Kouřim. Plan mit der Lage der Sonden 1 bis 5 auf der Fläche des abgerissenen Hauses Nr. 137, samt des Südprofils (Jižní profil).

**Abb. 3.** Kouřim. Das Südprofil das in zwei Teile eingeteilt wurde. Grau – Befunde mit frühmittelalterlichen Funden, Dunkelgrau – Hüttenlehm.

**Abb. 4.** Kouřim. Sonde 5 mit Befund Nummer 508.

**Abb. 5.** Kouřim. Keramik aus den Befunden 502 und 503. 1–6 Befund 503, Schicht 1; 7–21 Befund 503, Schicht 2 – linke Hälfte; 22–25 Befund 502, Schicht 12. Das schwarze Viereck markiert die Grafittonkeramik.

**Abb. 6.** Kouřim. Keramik aus dem Befund 503, Schicht 2. Das schwarze Viereck markiert die Grafittonkeramik.

**Abb. 7.** Kouřim. Keramik aus den Befunden 505 und 508. 1–12 Befund 508; 13 Befund 505; 14 die in Sonde 3 in Schicht 38 gefundene Randscherbe; 15 das im Jahr 2011 in der Komenského Straße gefundene Gefäß. Das schwarze Viereck markiert die Grafittonkeramik.

**Abb. 8.** Kouřim. Frühmittelalterliche Siedlungen und Gräberfelder in 1 km Umkreis von Kirche St. Georg auf dem St. Georg Bergsporn. 1 – Siedlung in der Komenského Straße; 2 – Kouřim – St. Georg Bergsporn; 3 – Burgwall Alt Kouřim; 4 – St. Adalbert Anlage mit ehemaliger St. Adalbert Kirche; 5 – Siedlungsanlage „Nad Dolnici“; 6 – mittelburgwallzeitliches Gräberfeld bei der Bukačov Mühle; 7 – jungburgwallzeitliches Gräberfeld auf dem Kouřimer Platz auf der Fläche des ehemaligen Hauses Nr. 44; 8 – Dubová Gasse, wo das Gefäß mit Eierschale entdeckt wurde; 9 – Gräberfeld bei der ehemaligen Zuckerfabrik; 10 – Siedlungsfunde in der Oulický Gasse; 11 – Frühgotische Stephanskirche.