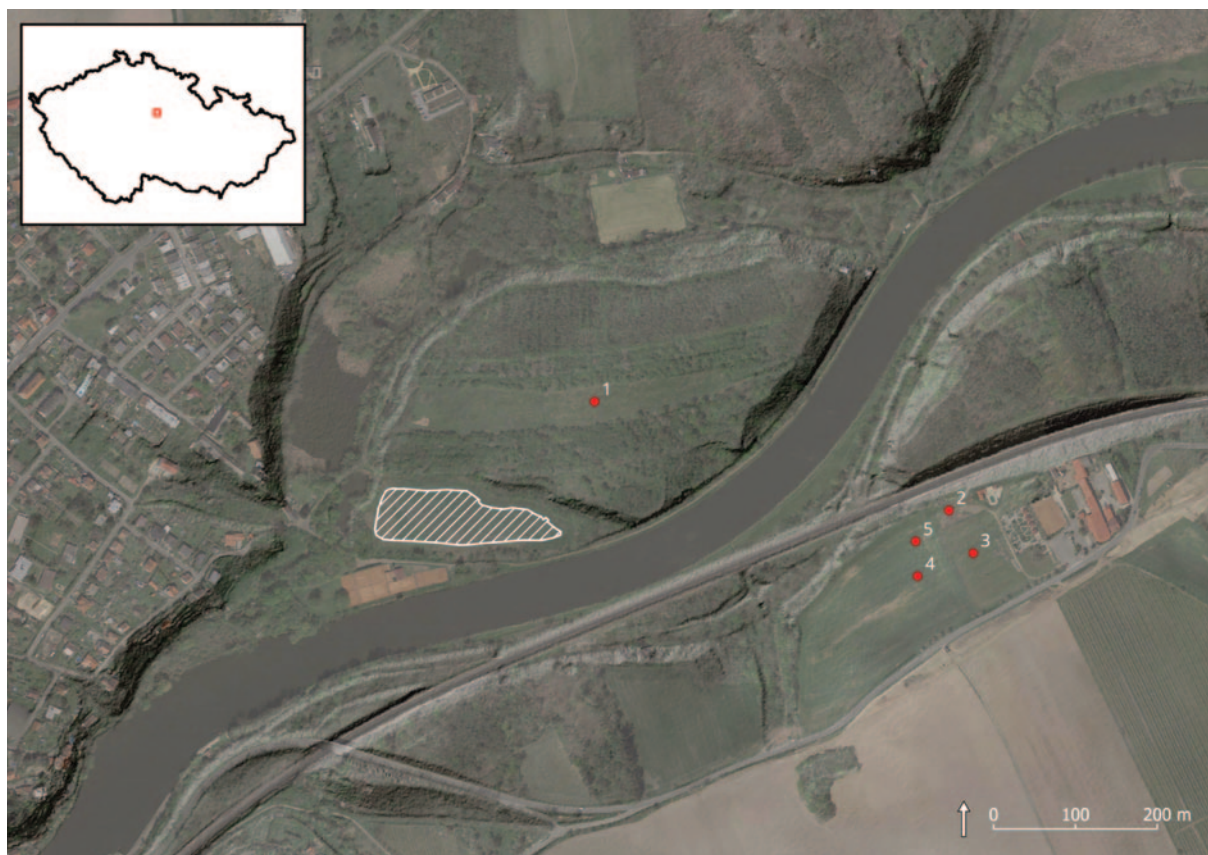


# Týnec nad Labem a Kojice: aktivity ze starší doby římské na protilehlých březích Labe

Zdeněk Beneš – Jiří Militký

## Úvod

Záchranný archeologický výzkum Ústavu archeologické památkové péče středních Čech z roku 2014 v Týnci nad Labem, v poloze Pod hradem (okr. Kolín), přinesl především bohaté doklady osídlení podhradí pozdně laténského hradiště (předběžná zpráva Beneš 2015). Na místě se nacházelo rovněž několik objektů z mladší až pozdní doby hradištní. Díky masivnímu využití detektorů kovů byl však zajištěn také početný soubor artefaktů z mladší až pozdní doby bronzové, vrcholného středověku a novověku. Podstatně méně početné jsou pak artefakty z jiných období – doby kamenné, pozdní doby halštatské nebo starší doby římské. A právě artefakty z doby římské z Týnce nad Labem jsou tématem tohoto příspěvku (seznam viz *tab. 1*). Jejich interpretační význam pak podstatně zvyšuje soubor stejně datovatelných artefaktů, které byly získány povrchovou prospekci v letech 2012–2016 na protějším břehu Labe, již na k. ú. Kojice, okr. Pardubice. Jde o zjištění o to zajímavější, že v tomto mikroregionu, na samotné hranici středních a východních Čech, je archeologické poznání doby římské na nízké úrovni.



**Obr. 1.** Nálezy artefaktů z doby římské na k. ú. Týnec nad Labem a Kojice. Plocha výzkumu z let 2014–2016 je označena šrafovane. Z ní pochází část pojednávaných a přesněji nezaměřovaných nálezů. Další nálezy: 1 – spona A 19; 2 – spona Kostrzewski N-b; 3 – spona s očky (torzo); 4 – spona s očky A 49; 5 – mince Eravisků. Mapu vytvořil J. Souček.

Označení	Lokalita	GPS	Typologie	Datace
Hrala (trubkovitá spona)	Týnec n. Labem	plocha hradiště	A 77	B1b–B2b
Týnec 1704	Týnec n. Labem	ZAV, plocha 2		A–B1
Týnec 4013	Týnec n. Labem	50.0439286N, 15.3705692E	A 45b	B1
Týnec 4098	Týnec n. Labem	plocha ZAV	Andrzejowski 2a	LT D2 – R B1
Týnec 4171	Týnec n. Labem	50.0439286N, 15.3705692E	A 236b	B1a
Týnec 4221	Týnec n. Labem	50.0439286N, 15.3705692E	A 19aII	B1b
Kojice H1-600084	Kojice	50.04355N, 15.37637E	Kostr. N-b	B1
Kojice H1-600082	Kojice	50.04308N, 15.37678E	A 45–49	B1
Kojice H1-600083	Kojice	50.04283N, 15.37583E	A 49?	B1b
Kojice H5-260524	Kojice	50.0432122N, 15.3758008E	Torbágyi C/12i	A–B1

Tab. 1. Přehled artefaktů pojednávaných v tomto textu, společně s jejich lokalizací.

## Kontext nálezů

V první řadě je nutno zmínit, že první nález z doby římské pochází již z povrchových prospekci Jiřího Hraly, které na hradišti Kolo prováděl od roku 1951. Kromě nálezů z jiných období, převážně však keramiky z pozdní doby laténské a středověku, se mezi nimi nachází také bronzová trubkovitá spona (*Hrala 1982*, obr. 2:1). Přesnou polohu nálezu J. Hrala neuvádí, předpokládáme však, že se jedná o areál vymezený říčním ostrovem mezi současným tokem Labe na jihu a zaniklým ramenem řeky na severu.

Artefakty z doby římské z polohy Pod hradem na k. ú. Týnec nad Labem byly v menší míře získány během záchranného archeologického výzkumu v roce 2014, především pak ale během navazujících prospekci za použití detektorů kovů v letech 2015 a 2016. Zajímavé je, že v žádném z uvedených případů nejde o jednoznačně sídlištní kontext, neboť žádný z prozkoumaných 732 zahloubených objektů neobsahoval výraznější množství keramických zlomků, které by bylo možné datovat do doby římské. Dva fragmenty, které zde uvádíme, jsou nejspíše pouze intruzemi v objektech pozdně laténského stáří. Toto tvrzení sice může působit zvláště, neboť kontext (např. objekt) je obvykle datován nejmladším artefaktem, nicméně situace na ploše výzkumu byla taková, že jemné podložní písky, a tedy i výplně objektů, podléhaly různým bioturbacím a prolínáním, takže artefakty lehkým propustným sedimentem snadno propadávaly hlouběji. Některé kovové artefakty byly dokonce nečekaně nalezeny v čistém podloží. Většinu artefaktů z doby římské představují kovové šperky a doplňky, které byly nalezeny v těžkou technikou opakovaně přemísťované nadložní vrstvě, nebo (v případě jedné spony) dokonce během prospekce uvnitř samotného hradiště Kolo, s nímž plocha výzkumu sousedila.

Nálezy z k. ú. Kojice, z polohy u restaurace Železné hory, pak pocházejí z amatérské povrchové prospekce, kterou v letech 2012 a 2016 prováděli členové sdružení HHP Hledači historie Pardubicko, z. s. Jde o nálezy z ornice na zemědělsky obdělávané ploše. Všechny učiněné nálezy byly zaměřeny pomocí turistické GPS, byly odevzdány do rukou archeologa a dnes jsou součástí sbírek Národního muzea.<sup>1</sup> Plochu záchranného výzkumu a nálezy získané mimo ni, jak na k. ú. Týnec nad Labem, tak i Kojice, vyobrazuje *obr. 1*.

## Katalog nálezů: Týnec nad Labem

### Spony

- **4013.**<sup>2</sup> Spona s očky. Proříznutá očka jsou tzv. otevřená, po stranách vinutí jsou oblé výčnělky, vinutí je zachyceno o široký háček. Lučik je ozdoben širokým uzlíkem, stejně jako rýžkami naznačeným žebírkem před

1 Na tomto místě je třeba poděkovat nálezcům, pánům Vladimíru Soukupovi a Martinu Veverkovi, za jejich vzorný přístup k nálezům. Ale rovněž dalším členům sdružení, kteří s archeology komunikují a spolupracují na řadě výzkumů. V neposlední řadě děkujeme také archeologům Východočeského muzea v Pardubicích Tereze Joškové a Janu Jílkovi za ochotu a spolupráci při zpracování nálezů z Kojic, neboť se již jedná o jejich pracovní region.

2 Označení nálezů z Týnce nad Labem představují přírůstková čísla záchranného archeologického výzkumu v Týnci nad Labem 2014–2016.

a za uzlíkem. Spona je deformovaná – mírně ohnutá, odlomený je zachycovač a vinutí s jehlou. Délka 47 mm, šířka hlavice 17 mm, váha 10,95 g. Mosaz. Nález detektorem kovů z nadloží z rozhrnování hrází, Z polovina plochy ZAV, 8. 8. 2015. *Obr. 2:2.*

- **4171.** Jednodílná noricko-panonská spona se dvěma uzlíky na lučíku. Spona je dochovaná téměř v úplnosti, odlomena je pouze zadní část patky s částí zachycovače a konec jehly. Hlavice lučíku je vakovitá, až spíše plošší. Lučík je ozdoben dvěma jednoduchými uzlíky, které jsou ohraničeny drobnými žebírky (přední uzlík jen ze zadní strany, zadní uzlík z obou stran). Zachycovač je prolamovaný, ačkoli pro jeho částečné odlomení není možné motiv blíže charakterizovat. Vinutí je složeno z 8 závitů (4+4) zachyceno je pak na háčku. Dochovaná délka 48 mm, šířka 19 mm, výška 20 mm, váha 12,19 g. Mosaz. Nález detektorem kovů na ploše ZAV po orbě, nezaměřováno, 6. 4. 2016. *Obr. 2:3.*
- **4221.** Jednodílná porýnská spona A 19aII, dochovaná z podstatné části. Chybí cca polovina vinutí, jehla a větší část zachycovače. Hlavice je tvořena opěrnými křídélky s háčkem pro zachycení vinutí. Přední část lučíku je zesílena, je zhruba kruhového průřezu a na svrchní straně opatřena podélným hřbetem. Výrazný zlom mezi přední a zadní částí lučíku je ozdoben jednoduchým uzlíkem. Zadní část lučíku je prohnutá, v průřezu romboická. Dochovaná délka 66,5 mm, dochovaná šířka 19 mm, váha 10,13 g. Mosaz. Nález detektorem kovů na ploše hradiště Kolo, zaměřeno turistickou GPS; S-JTSK (bod YX) 676059,21/1056558,68, výška 216,67 m n. m. 29. 10. 2016. *Obr. 2:4.*

### Opaskové kování

- **1704.** Plechové opaskové kování kosodélného tvaru, zakončené na obou zahrocených koncích kruhovými výčnělky s kruhovým otvorem pro přichycení nýtků. Plechové tělo je mírně podélně vypouklé, uprostřed je zdobeno příčnou trojitou rýžkou. Obě kruhová zakončení jsou na lící straně ozdobena soustředným kroužkem tvořeným jemným perlovcem. Jeden z kroužků je ještě navíc opatřen dalším prostým vnitřním kroužkem, druhý jej nemá, snad odpadnul, nebo byl vyroben bez něj. Předmět je úplný, nepoškozený. Délka 62 mm, šířka 17,5 mm, váha 5,8 g. Bronz (složení nebylo analyzováno). Nález detektorem kovů v podloží (hloubka 20–30 cm) z plochy 2, nezaměřováno, 8. 8. 2015. *Obr. 2:5.*

### Kování picího rohu

- **4098.** Ozdobná objímka s válcovitou tulejí ve spodní části a polokulovitým rozšířením na straně svrchní. Polokulovité zakončení je na spodní části zdobeno jemnou oběžnou rýžkou. Plynule zúžená střední část je uprostřed opatřena ozdobným žebírkem. Podobné žebírko se nachází také ve svrchní části válcovité tuleje. Tulej byla nasazena na zahrocený konec picího rohu a ukotvena na něj vnitřní příčkou kruhového průřezu. Tulejka je na jedné straně poškozena nepravidelnými otvory. Délka 35 mm, výška tuleje 11 mm, max. průměr 13 mm, váha 14,1 g. Bronz (složení nebylo analyzováno). Nález detektorem kovů v nadloží na ploše ZAV během prospekce po orbě, nezaměřováno; 28. 10. 2015. *Obr. 2:6.*

### Keramika

- **Objekt 41 – přírůstkové číslo 1281.** Malý zlomek okraje, které je ostře vyhnuté, zevnitř zesílený, zaoblený. VP tmavošedý, hlazený, Výška 16 mm, šířka 28 mm, síla 6 mm. PřČ TY14/1281. *Obr. 2:8.*
- **Objekt 199 – přírůstkové číslo 1171.** Zlomek spodku nádoby, výzdoba svislými rýhami. VP hnědookrový, hlazený, Výška 33 mm, šířka 37 mm, síla 6 mm. PřČ TY14/1171. *Obr. 2:7.*

## Katalog nálezů: Kojice<sup>3</sup>

### Spony

- **H1-600084.**<sup>4</sup> Jednodílná bronzová spona s prohnutým lučíkem typu Kostrzewski N. Dochovaná v úplnosti, deformovaná je pouze jehla a částečně odlomený je prolamovaný zachycovač. Vinutí sestává ze 4 závitů, tětíva je spodní. Lučík je v přední části ve tvaru plochého písmene D. Ve střední části je ozdoben plochým trojdílným uzlíkem se širším středovým vývalkem a bočními úzkými žebírky. Patka je v řezu trojúhelníkovitá. Zachycovač je prolomený podélným obdélníkem (roztrženým). Z levého boku je zachycovač zdoben podélnou vhloubenou linií s jemným přesekáváním, hned pod hranou patky. Spona je dlouhá 60 mm, široká 11 mm a váží 10,37 g. Mosaz. Nález v roce 2012 (Hledači historie Pardubice, V. Soukup), GPS: 50.04355N, 15.37637E. *Obr. 2:9.*

3 Od sdružení HHP, z. s., předáno v letech 2015–2016.

4 Předměty s inventárními čísly jsou součástí sbírek Národního muzea.

- **H1-600082.** Bronzová spona s očky, dochovaná bez hlavice, z níž je patrný jen jeden oblouk oka. Přední část lučíku je v řezu tvaru plochého písmene D, ve střední části je ozdobena masivním trojdílným uzlíkem. Patka je v řezu střežovitá, na konci ozdobena rytým trojúhelníkem. Zachycovač je plný, nízký. Spona je dochována v délce 55,5 mm, široká max. 14,5 mm a váží 18,25 g. Cínová mosaz. Nález v roce 2012 (Hledači historie Pardubice, V. Soukup), GPS: 50.04308N, 15.37678E. *Obr. 2:10.*
- **H1-600083.** Jednodílná bronzová spona s očky. Spona je dochovaná téměř v úplnosti, odlomeno je pouze vinutí s jehlou a část zachycovače. Spona je dlouhá 47 mm, široká max 18 mm a váží 13,45 g. Očka jsou poměrně blízko u sebe ve střední části hlavice. Boční výčnělky nejsou výrazně odděleny. Hlavice má z přední strany trojúhelníkovitý charakter. Lučík je v řezu střežovitý, ve střední části ozdobený jednoduchým uzlíkem. Mosaz. Nález 14. 8. 2016 (Hledači historie Pardubice, M. Veverka), GPS: 50.04283N, 15.37583E. *Obr. 2:11.*
- **H5-260524.** SEVERNÍ MAĎARSKO, Eraviskové, AR denár – napodobenina římského republikánského denáru (asi okolo 40–20 před Kristem); Av.: hlava Juno Sospity doprava, za hlavou T (předloha – RRC, typ č. 384/1, L. Papius, 79 před Kristem); Rv.: kormidlo, globus a žezlo, dole RAVI2 (předloha – RRC, typ č. 393/1a–b, Cn. Cornelius P.f. Lentulus Marcellinus, 76–75 před Kristem). Lit.: *Torbágyi 1984*, 167, č. C/12i; 3,191 g; 18,2/17,1 mm; 11 h. Nález v roce 2012 (Hledači historie Pardubice, V. Soukup), GPS: 50.0432122N, 15.3758008E. *Obr. 2:12.*

## Vyhodnocení nálezů

### Spony

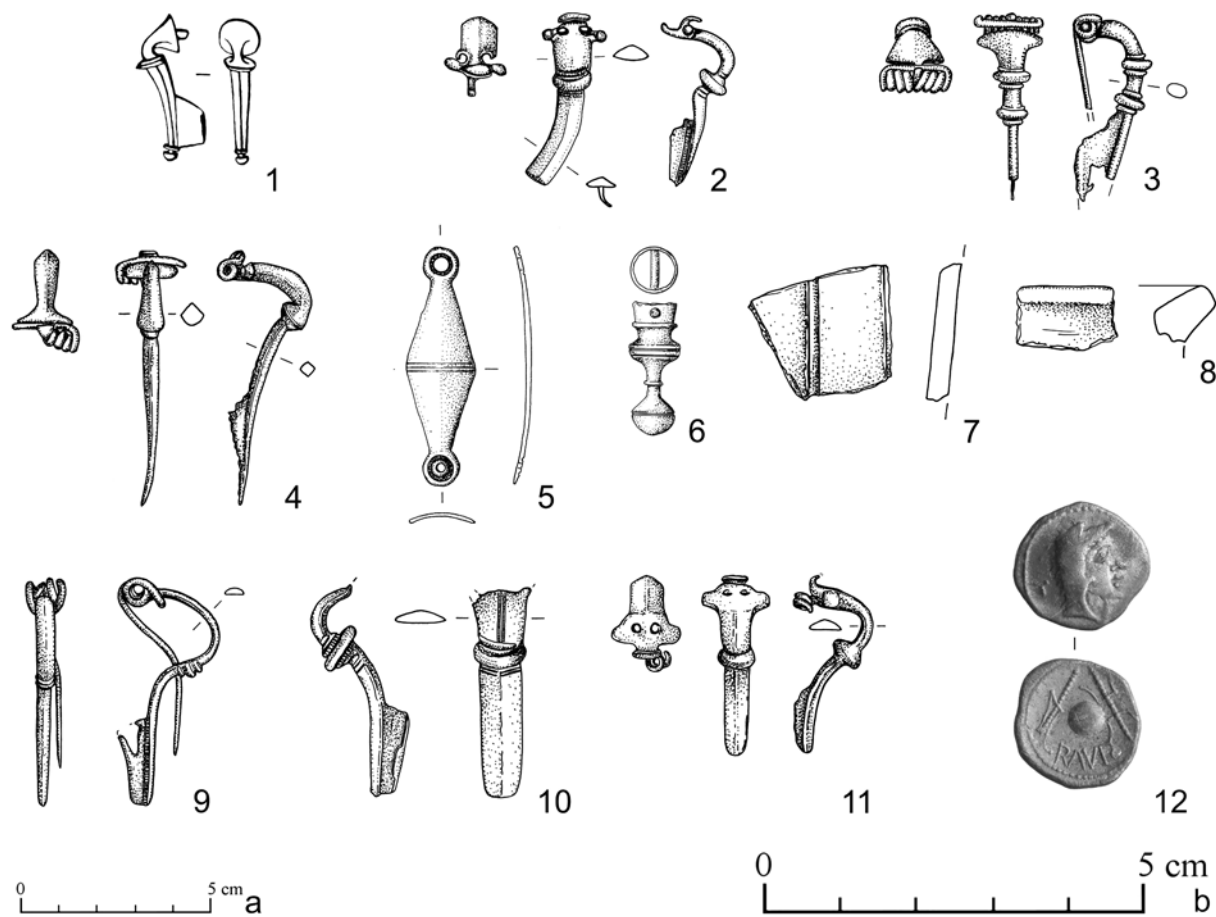
Bronzová trubkovitá spona ze sběrů J. Hraly (*obr. 2:1; Hrala 1982*, obr. 2:1) lze určit s největší pravděpodobností jako typ Almgren 77 (skupina spon IV, 2. hlavní série), který představuje jednodílné spony bez opěrných destiček, typické pro širší oblast Polabí (*Almgren 1923*, 40–44; *Svoboda 1948*, 62–65; *Peškař 1972*, 82–85). První doklady jednodílných trubkovitých spon v Čechách je nutno sledovat již ve stupni B1b, což dokládají exempláře z pohřebiště Dobřichov-Piňhora dobře datovatelné dalšími milodary (především sponami). Jedná se o hroby 27 a 131 (*Droberjar 1999*, 84, 233, 259, Taf. 35,27/7.9; 73,131,4). Období největší obliby tohoto typu spon je nicméně hledáno především ve druhé polovině 1. století a vyskytují se ještě v první polovině 2. století (*Tejral 1983*, 90–91, Abb. 11; *týž 2001*, 217).

Na lokalitách v Týnci nad Labem a v Kojicích byly nalezeny celkem tři exempláře spon s očky, byť spona Kojice H1-600082 se dochovala bez hlavice s očky, což je bohužel pro bližší určení takové spony klíčový znak. Oproti zbylým dvěma sponám z Týnce a Kojic je však mohutnější (její váha by při úplném dochování byla dvakrát větší než u ostatních exemplářů) a nese řadu dalších pokročilých znaků, jako například výrazný trojdílný uzlík a ozdobnou trojitou linku na hřbetě lučíku směrem k hlavici nebo plný nezdobený zachycovač (*obr. 2:10*). Podle těchto znaků by bylo možné řadit ji do skupiny tzv. klasických spon s očky (mezi něž patří typy A 45, 46, 48, 49) a datovat ji obecně do stupně B1 (*Droberjar 1999*, 61–62; *Černý 2013*, 42–50).

Spony s očky z plochy záchranného výzkumu v Týnci zastupuje malý exemplář s neuzavřenými (spíše s „rozříznutými“) očky a postranními kulovitými výčnělky (*obr. 2:2*). Uzlík je trojdílný a výrazný, patka je mírně trapezoidní, zachycovač je plný, nezdobený. Zdá se, že řadit ji můžeme mezi tzv. klasické spony s očky, variantu A 45a, která se na rozdíl od příbuzné varianty 45b (která je rovněž výrazně početnější) vyznačuje gracilnější stavbou a spíše absencí výzdoby. Datovat ji lze obecně do stupně B1, tedy jeho starší i mladší fáze (*Droberjar 1999*, 74; *Černý 2013*, 42–45).

Téměř v úplnosti dochovaný exemplář Kojice H1-600083 pak představuje sponu s očky, kde očka jsou vyvrtána zhruba uprostřed hlavice, bez plastického ohraničení (*obr. 2:11*). Jde o gracilní exemplář, s jednoduchým uzlíkem na lučíku, s dlouhou úzkou patkou a plným zachycovačem. Původní povrch spony je bohužel silně poškozený, takže nelze říci, zda byla původně zdobená. Na základě uvedených znaků ji lze celkem bez problémů řadit k typu A 49, který je typický pro fázi B1b (*Droberjar 1999*, 76–77; *Černý 2013*, 47–49).

Během jedné z detektorových prospekcí mimo plochu výzkumu podhradí hradiště Kolo bylo nalezeno torzo porýnské spony s prohnutým lučíkem typu A 19 (*obr. 2:4*). Spínadlo je charakteristické zesílenou přední částí lučíku s výraznou hřbetní hranou. Lučík je rozdělený jednodílným mohutným uzlíkem a poté s kolínkovitým zalomením pokračuje do úzké dlouhé patky kosočtvercového průřezu. Zachycovač je bohužel z větší části odlomený, takže nelze říci, zda byl prolamovaný. Vinutí je situováno pod opěr-



**Obr. 2.** Artefakty z doby římské. 1–8 (Týnec nad Labem); 9–12 (Kojice). 1 – spona A 77 ze sběrů J. Hraly; 2 – spona A 45b; 3 – spona A 236 b; 4 – spona A 19all; 5 – kosodélné kování; 6 – koncové kování picího rohu; 7 – zlomek keramiky z objektu 199; 8 – zlomek okraje keramické nádoby z objektu 41; 9 – spona Kostrzewski N-b; 10 – bližší neurčená spona s očky; 11 – spona A 49; 12 – mince Eravisků. Měřítka a: 1–11; b: 12. Kresba I. Vajglová, foto J. Militký.

nými křídélky a zachyceno háčkem. Podrobnější dělení vychází z prací T. Völlinga a zakládá se na tvarování lučíku. Díky výraznému zalomení pod uzlíkem spadá týnecký exemplář do varianty A 19aII, která je považována za vývojově mladší a spadá do fáze B1b (Völling 1994, 207–216; Droberjar 1999, 140; Völling 2005, 129–133; Pecinová 2008, 33–35).

V ploše výzkumu v podhradí hradiště Kolo byla nalezena téměř v úplnosti dochovaná noricko-panonská spona se dvěma uzlíky na lučíku (obr. 2:3). Chybí jí pouze odlomená zadní část patky a zachycovače. Přesto je patrné, že zachycovač je prolamován, byť celý původní motiv znám není. Na základě tohoto znaku lze soudit, že jde o typ A 236 (Almgren 1923, 109, Tab. XI). V Noriku a Pannonii tvoří společně s dalšími prvky součást ženského kroje, nicméně v barbariku se objevuje i v hrobech mužských. Dle typologie J. Garbsche ji lze řadit do varianty A 236b, jemuž nejlépe odpovídá svými rozměry, tvarem háčku vinutí a především (alespoň částečně) typem prolamování zachycovače. Podrobnější dělení na základě prolamovaných motivů podle S. Demetze už kvůli odlomenému konci patky možné patrné není, byť důležité je jeho pozorování, že jednořadá prolamovaná okénka jsou starším typologickým znakem než okénka dvojřadá (Demetz 1999, 51–52). Zajímavé rovněž je, že tato varianta se kromě oblasti svého vzniku vyskytuje především v Čechách, a dokládá tak výjimečný vztah obou regionů v daném období (Garbsch 1965, 26, 28–29). Datace této varianty je patrná především ve fázi B1a (Völling 1994, 233; Droberjar 1999, 142; Pecinová 2008, 53–57).

Jednu ze spon nalezených na protilehlém břehu Labe na k. ú. Kojice (Kojice H1-600082) lze určit jako germánskou sponu typu N podle J. Kostrzewského (Kostrzewski 1919, 38–40, Abb. 24), a to kompletní exemplář s lučíkem střešovitého průřezu děleným trojdílným uzlíkem, který je umístěn pouze na

lící straně lučičku. Zachycovač byl původně prolomený jednoduchým okénkem, je však nyní poškozený. Zajímavý je specifický druh výzdoby vytepávanou linií bodů na levé straně zachycovače, v linii paralelně pod hranou patky (*obr. 2:9*). Jde o druh spínadla patřící do širokého okruhu spon s prohnutým lučičkem (tzv. geschweifte Fibel), a jako takovým jim byla v posledních desetiletích věnována značná pozornost (např. *Volling 1994*, 198–207; *Bockius – Łuczkiwicz 2004*, 61–67; *Volling 2005*, 124–129). Podle průřezu lučičku je možné kojický nález přiřadit k variantě N-b podle T. Völlinga. V poslední době se těmito sponami pro české území podrobně zabýval M. Černý (*Černý 2013*, 18–22). Spony Kostrzewski N, podobně jako typ M, jsou rozšířeny především v severní části střední Evropy, přičemž varianta N-b je ještě výrazněji vázána na oblasti dolního Polabí až dolního Povislí. Čechy patří mezi nejjihnější oblasti jejich rozšíření (srov. *Bockius – Łuczkiwicz 2004*, Karte 23–25). Odtud je M. Černému známo celkem 48 exemplářů Kostrzewského typu N, z toho 23 patří variantě N-b. Spony typu N jsou v Evropě řazeny do rozpětí stupňů LT D2/R A – R B1b, přičemž varianta N-a je pro častý výskyt s typy Kostrzewski M-a považována za starší. Vyskytuje se nicméně někdy i s mladšími spínadly, což odporuje dataci E. Droberjara výhradně do stupně LT D2/R A (*Droberjar 2006a*, 32; srov. *Jilek 2009*, 250). Zato varianta N-b nebyla zaznamenána s žádnou pozdně laténskou sponou, patří tedy již s větší jistotou pouze stupni B1 starší doby římské (*Bockius – Łuczkiwicz 2004*, 62–63). Podobně je tomu s kombinacemi s dalšími sponami v Čechách – silně převažuje její zastoupení především ve fázi B1a (*Černý 2013*, 21, tab. 6).

### Kosodélné kování

V ploše výzkumu bylo detektorem kovů nalezeno malé kosodélné kování s vypouklou lící stranou a jemnou výzdobou příčných rýžek (*obr. 2:5*). Oba konce jsou kruhovitě rozšířeny a opatřeny otvory pro nýtky. Ty se však nedochovaly. Jedná se o lící destičku opaskového kování, pro nějž můžeme najít analogie v labsko-germánském kulturním okruhu na počátku doby římské.

Geograficky nejbližším exemplářem jsou kování z hrobů 9 a 89 na nekropoli Dobřichov-Piřchora. Exemplář z hrobu 9 má v obou koncových otvorech dochované nýtky a je bez ryté výzdoby; velikostí (délka 56 mm, šířka 14 mm) se pak s týneckým kováním téměř shoduje (*Droberjar 1999*, 227, Taf. 27: 9/6). V tomto hrobě je kování datováno sponami A 26 a A 45a do stupně B1. Další nezdobený exemplář pak pochází z hrobu 89 a je sponou A 67 rovněž datován do stupně B1 (*Droberjar 1999*, 250, Taf. 59: 89/3). E. Droberjar při shrnutí těchto nálezů zmiňuje i kování kapkovitého (oválného) tvaru z hrobu 33, nicméně to je formálně přece jenom už poněkud odlišné, byť funkci mohlo plnit stejnou (*Droberjar 1999*, 95). E. Droberjar považuje tato kování opasku za typická pro labsko-germánský okruh a cituje práci W. Wegewitze (*Wegewitz 1937*, 120, Abb. 59). W. Wegewitz však v té době ještě o těchto předmětech píše jako o kováních neznámé funkce a uvádí pouze exempláře ze železa. Faktem nicméně je, že tato kování s železnou lící a bronzovou rubovou destičkou (možné jsou patrně ale i jiné kombinace materiálů) a nýtky jsou dochována ve čtyřech exemplářích také z eponymního pohřebiště Grossromstedt, a sice v hrobě „1908 E 43“ (*Peschel 2017*, 106, Taf. 34: Grab 1908 E 43/6a-d). Z těchto v úplnosti dochovaných sestav je patrné, že kosodélná destička je jen jednou částí sestavy dvou kování spojených nýtky, mezi nimi pak jistě vedl řemen opasku. Zmiňovaný hrob je datován sponou Kostrzewski M-a do stupně A doby římské. V Grossromstedtu je nalezneme i v dalších hrobech, např. v hrobě 1911/22 (*Peschel 2017*, 196, Taf. 118: Grab 1911/22/6a-c), kde se nacházely celkem tři kusy s dochovanými rubovými destičkami spojenými nýtky. Lící destičky jsou pak zdobeny trojitou rýhou. Žádná spona se v hrobě nenalezala, takže jeho datace je možná jen podle nádoby s fasetovaným okrajem, a sice nejpravděpodobněji opět do stupně A. Poněkud poškozené kusy kosodélných kování pochází i z hrobu 1911/102, kde jsou datovány sponou Kostrzewski M-b do starší fáze stupně B1 (*Peschel 2017*, 220, Taf. 143: Grab 1911/102/6a-b). Abychom doplnili významná středoněmecká pohřebiště grossromstedtské kultury, lze uvést ještě poměrně drobné kosodélné kování, dochované v úplnosti i s druhou destičkou a nýtky, v hrobě 63 z pohřebiště Schkopau, kde je lze datovat rovněž jen na základě nádoby s fasetovaným okrajem do stupně A (*Schmidt – Nitschke 1989*, 60, Taf. 16:63/b). Pohlédneme-li naopak na jihovýchodní periferie labsko-germánského kulturního okruhu, sledujeme podobné kování rovněž na pohřebišti v Kostolné pri Dunaji, v hrobě 23, jenž lze datovat do stupně B1. I zde se dochovala kosodélná lící destička společně s obdélnou zadní protidestičkou (*Kolník 1980*, 104, Taf. LXXXVIII:23/m).

Na závěr zbývá k těmto kováním zmínit ještě jednu souvislost. Jako argument k jejich interpretaci coby kování opasku lze uvést jistou podobnost s noricko-panonskými lodičkovitými kováním typu Garbsch Ka (*Garbsch 1965*, 101–104). Ty odpovídají germánským variantám jak svou velikostí (např. takové kování z hrobu I z Dobřichova-Piřhory je dlouhé cca 50 mm a široké cca 14 mm, viz *Droberjar 1999*, 214, Taf. 2:I/18–20), tak tvarem, jak dosvědčuje varianta Ka b (*Garbsch 1965*, Abb. 55).

### Kování picího rohu

V ploše výzkumu pod hradištěm Kolo bylo nalezeno koncové kování picího rohu poměrně archaického tvaru (*obr. 2:6*). Jde patrně o typ Andrzejowski 2a (*Andrzejowski 1991*, 14, Ryc. 1:a). Důkladně se tomuto typu kování picích rohů věnují ve své publikaci R. Bockius a P. Łuckiewicz, kteří uvádějí, že má kořeny v oppidální civilizaci středního Německa, zatímco v Polsku se tento typ nenachází (*Bockius – Łuckiewicz 2004*, 105). Je pravda, že výzdoba jemnými horizontálními žebírky se stylově výrazně blíží pozdně laténským výrobkům. Z našich oppid takové kování nacházíme například na Starém Hradisku (*Meduna 1970*, 98, Taf. 4:22). Pokud se posuneme do doby římské, s kováním typu Andrzejowski A.2 se setkáváme i nadále, byť s již trochu ostřejší profilací odpovídající dobovému vkusu. Dobrymi příklady jsou tak koncová kování tohoto typu z hrobů 46, 97, nebo 117 z Dobřichova-Piřhory (*Droberjar 1999*, 239, 252, 256, Taf. 44:46/2; 63:97/7; 69:117/2). Všechny tyto hroby pocházejí ze stupně B1 (*Droberjar 1999*, 55–56). Naopak velmi blízkou analogii představuje oble profilované koncové kování z hrobu „Vor 1907 O 9“ z nekropole v Grossromstedtu, jenž je datován sponou A 2aI také do stupně B1 (*Peschel 2017*, 78–79, Taf. 7: Grab Vor 1907 O 9/2).

Přestože existují analogie, které umožňují kování picího rohu z Týnce řadit do stupně B1 doby římské, je na místě rovněž uznat, že stejně tak může spadat ještě do pozdně laténské fáze LT D2, která byla na téže poloze bohatě doložena řadou jiných nálezů a především zahloubených situací podhradí hradiště Kolo.

### Keramika

I po úplné revizi nálezového fondu z výzkumů v Týnci nad Labem z let 2014–2016 lze prohlásit, že zde nebyl zachycen žádný objekt datovatelný jednoznačně do doby římské. Z celého souboru byly vytrženy pouhé dva zlomky keramických nádob, nadto poměrně malé, které by s jistou mírou pravděpodobnosti mohly době římské patřit. V obou případech se nacházely v objektech společně s pozdně laténskou keramikou. Jak již bylo ale řečeno výše, jemné písčité podloží umožňovalo snadnější narušování starších objektů (např. bioturbací), takže intruze mladších nálezů ve starších objektech jsou na lokalitě poměrně časté. Ne vždy je zde na místě datování takového objektu nejmladším nálezem, zvláště pak v situacích, kdy je taková mladší intruze proti starším nálezům ve výrazné početní menšině. Někdy je však takovou situaci nelehké posoudit.

Prvním z keramických zlomků datovatelných do doby římské je zlomek okraje z objektu 41 (*obr. 2:8*). Jde o poměrně krátký okraj, ostře vyhnutý, tmavošedé barvy a jemně hlazený. Jakkoli jde o drobný zlomek, jeho profilace nás nenechává na pochybách, že nejde o dobu laténskou, nýbrž o charakteristický okraj nádoby ze starší doby římské (např. *Motyková-Šneidrová 1963*, Abb. 2:17; 6:3,4; 11:15). Zlomek nádoby s paralelními rýhami z objektu 199 (*obr. 2:7*) pak řadíme do doby římské jen s velkou nejistotou. Hrncovité i mísovité nádoby zdobené svislými rýhami jsou sice ve starší době římské velmi časté (např. *Motyková-Šneidrová 1963*, 7–8; *Droberjar 2006a*, obr. 43:16), nicméně nelze zcela vyloučit, že se jedná o zlomek raně středověké nádoby zdobené rytou šroubovicí. Proti této interpretaci hovoří pouze absence pro raný středověk tak typického slídování keramické hmoty.

### Mince Eravisků

Mezi nálezy z polohy u restaurace Železné hory patří rovněž stříbrná napodobenina římského republikánského denáru (*obr. 2:12*), ražená keltským kmenem Eravisků na území dnešního Maďarska. V rámci středovýchodní Evropy představuje mincovnictví kmene Eravisků (a také Ansalů), sídlících v širší oblasti dnešní Budapešti, zcela specifickou skupinu. Jde o napodobeniny římských republikánských

	Lokalita	kontext	Era	Ans	Řím r	Aug	uloženo po	Σ
1	Ovčáry (okr. Mělník)	depot	35	1	7	3	14/8 – 7/4 př Kr.	35
2	Kojice (okr. Pardubice)	JN	1				–	
3	Holubice (okr. Praha-západ)	JN	1				–	
4	Dymokury (okr. Nymburk)	JN	1				–	
5	Kolín (okr. Kolín)	JN	1				–	
6	Nový Bydžov (okr. Hradec Králové)	JN	1				–	
7	Dřevohostice (okr. Přerov)	depot	19	1	3	4	2 př. Kr. – 4 (?) po Kr.	26

**Tab. 2.** Nálezy mincí kmene Eravisků v Čechách a na Moravě. Legenda: Era = Eraviskové; Ans = Ansalové; Řím r = Řím-republika; Aug = Augustus.

denárů, což je v prostředí středního Dunaje zcela atypické.<sup>5</sup> Zároveň je zřejmé, že se jedná o jedny z nejmladších keltských ražeb ve středovýchodní Evropě. Dominantně jejich nálezy známe z území Maďarska (*Torbágyi 1984*, 191, Abb. 10) a v menší míře i Slovenska (*Kolníková 2005*, 73–76, Abb. 1). Do nedávné doby nebyly tyto ražby z českých zemí vůbec známy, z posledních let však registrujeme již šest ztrátových exemplářů na českém území (*tab. 2*). Především však existují dva nepublikované depoty, jeden z Čech (Ovčáry, okr. Mělník) a druhý z Moravy (Dřevohostice, okr. Přerov), které zásadním způsobem datují období přílivu těchto mincí na území České republiky. Komplexní zpracování uvedených nálezů bude zveřejněno na jiném místě, zde se omezuje na základní shrnutí problematiky v souvislosti se zveřejněním exempláře z Kojic.

Ražbám kmene Eravisků a Ansalů byla v literatuře věnována značná pozornost (např. *Gohl 1903*; *Torbágyi 1984*; *Haupt – Nick 1997*; *Plachá – Fiala 1998*; *Torbágyi 2003*; *Dulęba – Wysocki 2017*). Připsání oběma kmenům umožňují rubní nápisy IRASVISCI / RAVIS a ANSALI, známe však i exempláře s dalšími nápisy, keltskými jmény DETEVTI / DVTEVTI, DOMISA. Typologii těchto ražeb zpracovala M. Torbágyi (1984). Jde o několik skupin typů denárů (A–G), definovaných podle shodných rubních motivů, ke kterým jsou hybridním způsobem přiřazeny různé motivy lícní. Ve všech případech je možné identifikovat římské republikánské předlohy ražené v průběhu 1. poloviny 1. století před Kristem. Později k těmto ražbám přibyl i obol (*Haupt – Nick 1997*, 70–71, č. 22–23, Taf. 16:22–23). Nejnověji typologii eraviských mincí rozšířil Ch. Röttger, avšak zatím pouze v podobě veřejně nepřístupné interní databáze (*Röttger 2021*). Z výtvarného hlediska jsou tyto ražby oproti předlohám různě barbarizované. Jsou však vyrobeny z kvalitního stříbra s hmotností římských denárů. Z hlediska peněžního oběhu byly tedy k republikánským či Augustovým denárům zcela plnohodnotné, a proto se také vyskytují v depotech společně s římskými ražbami. Tyto mince byly datovány do období asi okolo 40–30 před Kristem (*Haupt – Nick 1997*, 54; *Torbágyi 2003*, 51–52), lze však uvažovat i o pozdější dataci konce jejich produkce (*Kolníková 2005*, 85). Za stávajícího stavu poznání lze tedy jako o pravděpodobném období jejich ražby uvažovat o intervalu 40–20 před Kristem (a možná i o něco později). V peněžním oběhu však s jistotou zůstaly až do 1. poloviny 1. století po Kristu, jak dokládají některé depoty, obsahující kromě eraviských ražeb také císařské denáry (*Haupt – Nick 1997*, 75).

Denár z Kojic reprezentuje typ *Torbágyi (1984) č. C/12i*. Na líci je hlava Juno Sospity doprava, na rubu kormidlo, globus a žezlo, dole nápis RAVIΩ. Předlohami této ražby byly denáry typu RRC, typ č. 384/1 (L. Papius, 79 před Kristem) a RRC, typ č. 393/1a–b (Cn. Cornelius P.f. Lentulus Marcellinus, 76–75 před Kristem).

Jak již bylo řečeno, výskyt eraviských mincí na českém i moravském území je novým, doposud v literatuře nereflektovaným jevem. Kromě zmíněného depotu Ovčáry z Čech známe již šest jednotlivých nálezů. Na Moravě zatím jednotlivé nálezy nejsou doloženy,<sup>6</sup> ale z Dřevohostic pochází další depot. V obou zmíněných depotech byly zastoupeny také denáry císaře Augusta, které jejich ukrytí spolehlivě

5 S napodobeninami římských republikánských denárů se setkáváme také v oblasti Dákie, kde tyto ražby doplňovaly v lokálním peněžním oběhu masivně zastoupené importované římské republikánské denáry (*Militký – Vacinová 2018*, 18–19).

6 Mohou však být zastoupeny v rámci nepublikovaných či nepodchycených nálezů z prospekci s detektory kovů.

datují do doby po roce 14/8 – 7/4 před Kristem (Ovčáry) a 2 před Kristem – 4 (?) po Kristu (Dřevohostice), tedy do doby Augustovy vlády, a lze je prakticky s jistotou datovat do horizontu B1. Pro toto období sice známe i jiné nálezy Augustových mincí na českém území, dosud je však nebylo možné s tímto horizontem s jistotou spojit (Militký 2013, 52–53).<sup>7</sup> Ztrátové ražby kmene Eravisků samozřejmě nemají konkrétní archeologický kontext, nicméně exempláře z Kojic a Holubic byly nalezeny na sídlišťích s doloženým horizontem B1 a lze oprávněně předpokládat, že i další ztrátové exempláře souvisejí se sledovaným obdobím. Jde tedy o zcela nové zjištění, že právě v této době, která chronologicky souvisí s obdobím existence Marobudovy říše, do českých zemí proudily keltské mince, které se mísily s římskými denáry. Doposud byl pro tento horizont předpokládán mincovní import jen ve zcela omezené míře (Militký 2013, 52–53).

Skutečnost, že keltské ražby kmene Eravisků již nesouvisejí s keltským osídlením českých zemí, je zřejmá z jejich předpokládané doby ražby, spadající do intervalu přibližně 40–20 před Kristem (a možná i o něco později). Velice zásadním argumentem pro jejich chronologii je však naprostá absence těchto ražeb na českých, moravských a západoslovenských oppidech (Militký – Torbágyi 2021, 265). Depot eraviských denárů a kvinárů v nádobě je však doložen z výšinného sídliště Devín (Plachá – Fiala 1998), kde je předpokládána římská vojenská přítomnost v augustovském období (Harmadyová 2021, 51–52). Z hlediska chronologie je velmi zajímavá také přítomnost eraviských ražeb na sídlišťích púchovské kultury na Slovensku (Kolníková 2005, 73–76, Abb. 1:3–4,6–9,11), jejichž zánikový horizont je oproti bójským oppidům evidentně pozdější. A právě tomuto chronologickému schématu velmi dobře odpovídá výskyt eraviských mincí v českých zemích, který můžeme spolehlivě datovat do starší doby římské, do horizontu B1.

## Metalografie

Veškeré na tomto místě publikované spony – jak z Týnce, tak i Kojic – byly v roce 2019 zapůjčeny k analýzám chemického složení (metoda ICP-MS, aplikovaná na odvrtnou surovinu z jádra artefaktu), které byly týmem autorů nedávno publikovány (tab. 3; Bursák et al. 2022).

Všechny vzorky jsou mosazné, nicméně mezi nimi existují rozdíly. Celkem tři artefakty (Týnec 4171, 4221 a Kojice H1-600084) patří do kategorie mosazi s vysokým obsahem zinku, téměř bez obsahu cínu.<sup>8</sup> Dvě spony s očky (Týnec 4013 a Kojice H1-600083) spadají do kategorie mosazi se středním obsahem zinku (Riederer 10) a konečně poslední spona s očky (Kojice H1-600082) odpovídá kategorii cínová mosaz (Riederer 18). Původní aurichalcum mělo obsahovat minimálně 22–28 % zinku, což by z našeho souboru splňovala pouze spona se dvěma uzlíky na lučíku (Týnec 4171). Je nicméně známo, že obsah zinku v mosazi se již v 1. století n. l. na území Římské říše zvolna snižoval (Droberjar – Frána 2004, 444; Bursák et al. 2022, 5). Při srovnání s větším souborem dat je zajímavé, že většina mosazných spon z pohřebišť Dobřichov-Pičhora a Třebusice spadá do kategorie 18–20 % Zn (35,7 % všech mosazných spon) a 20–22 % Zn (20,2 % všech mosazných spon); (Droberjar – Frána 2004, tab. 4).

Uvažuje se, že předměty z antické mosazi dovezené do barbarika mohly být přetavovány, a mosaz tak byla postupně ředěna, patrně mísením s jinými slitinami mědi (bronzem či jinými druhy mosazi). Toho může být dokladem spona s očky (Kojice H1-600082), která představuje sice stále ještě mosaz, nicméně s obsahem zinku pouze 3,83 % a cínu 3,61 %. Podstatné je také uvědomit si, že opakovaným přetavováním se z hmoty vypařují složky s nižším bodem tání, tj. zinek a cín (Bursák et al. 2022, 8). Co se zdrojů mosazi týče, dle měření izotopů olova ve slitině se zdá, že pocházela z oblasti Centrálního masivu na území tehdejší Galie, tedy území kontrolovaného od 1. století př. n. l. Římskou říší (Bursák et al. 2022, 10–14).

Měřením dalších stopových prvků v artefaktech zkoumaných během citovaného projektu bylo zjištěno, že největší afinitu autoři nacházeli mezi vzorky s vysokým obsahem zinku ze stupně B1 (Bursák

7 U řady z nich nemáme jistotu ani nyní, ale v kontextu nových zjištění přinejmenším některé z nich skutečně do této doby patřit mohou.

8 Spadají tak do tzv. Riedererovy 11. kategorie (viz Riederer 1998; česky shrnují Droberjar – Frána 2004, 442–443).

Artefakt	Typ	Cu	Fe	Co	Ni	Zn	Ag	Sn	Sb	Pb	Au	Pd	Mo	Ga	SUM wt. %	Riederer	
Týnec 4013	A 45	76,8	bdl	0,001	bdl	16,56	0,47	1,17	0,059	0,182	0,023	0,003	0	0,001	100	10. skupina	mosaz se středním obsahem zinku
Týnec 4171	A 236	80,8	0,95	0,003	0,05	23,23	0,656	0,03	0,034	0,616	0,003	bdl	0	0,001	100	11. skupina	mosaz s vysokým obsahem zinku
Týnec 4221	A 19	79,2	bdl	0,002	bdl	21,66	0,434	0,25	0,008	0,234	0,009	0,006	0,001	0,001	100	11. skupina	mosaz s vysokým obsahem zinku
Kojice H1-600084	K N-b	85,6	bdl	0,001	0,015	20,06	0,643	0,03	0,297	0,014	0,013	0,003	0	bdl	100	11. skupina	mosaz s vysokým obsahem zinku
Kojice H1-600082	A 45	78,2	bdl	0,002	bdl	3,83	1,37	3,61	0,129	0,255	0,01	0,009	0,002	bdl	100	18. skupina	cinová mosaz
Kojice H1-600083	A 49?	79	0,05	0	0,015	11,51	0,144	0,04	0,028	0,339	0,001	bdl	0	bdl	100	10. skupina	mosaz se středním obsahem zinku

Tab. 3. Výsledky metalografických analýz artefaktů z Týnce nad Labem a Kojic. Převzato z Bursák et al. 2022.

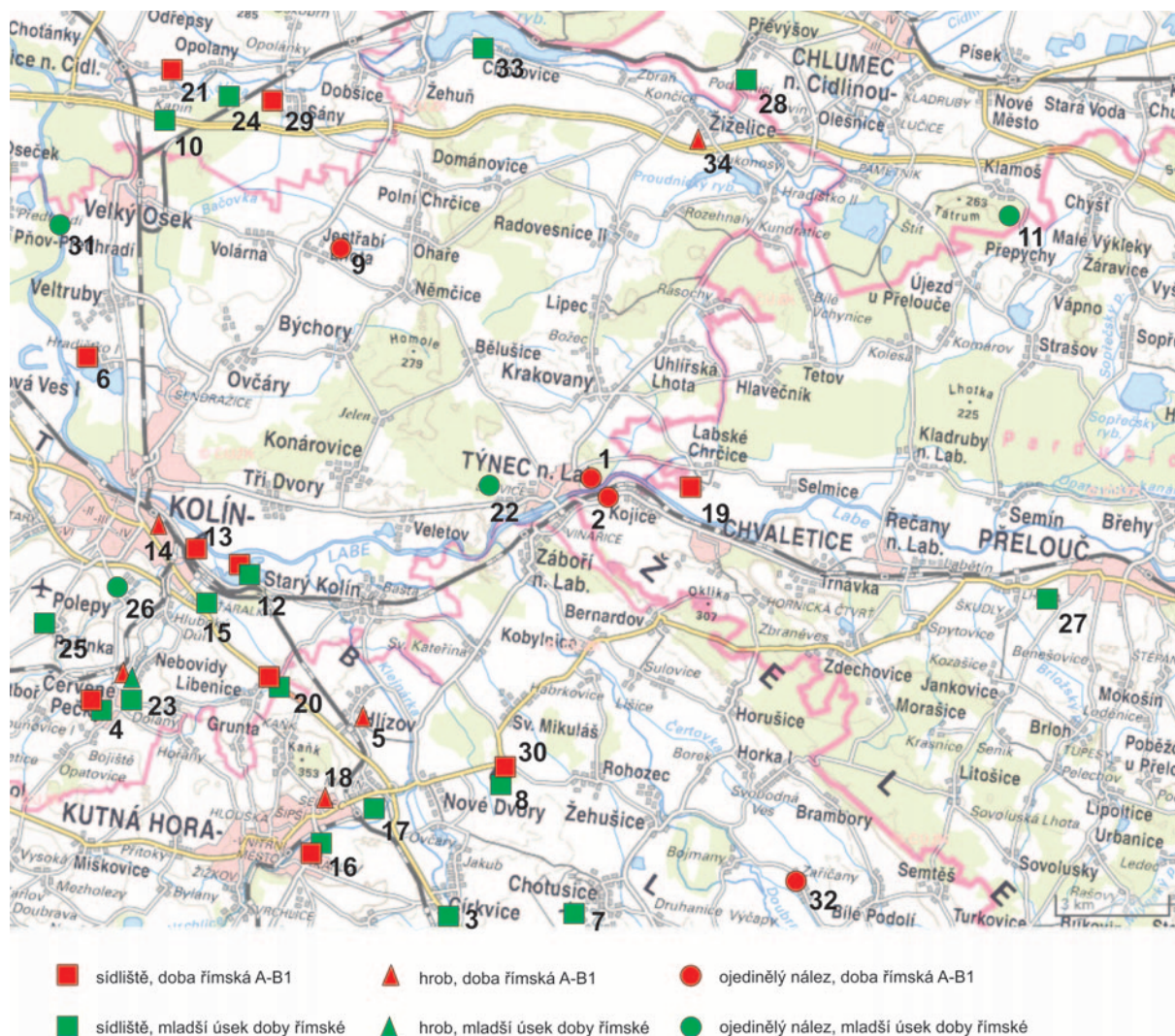
et al. 2002, 16), a to i v případě předmětů, které mají z typologického hlediska rozdílný původ. Odráží se to rovněž v malém souboru z Týnce a Kojic. Do skupiny Riederer 11 s vysokým obsahem zinku patří jak „domácí“ spona Kostrzewski N-b, tak i porýnská A 19 a noricko-panonská A 236. Ať už byly vyrobeny všechny v českých dílnách, nebo byly různé dílny zásobeny stejnou surovinou, jejich materiálová příbuznost je jasná. Je totiž jistě myslitelné, že jak Česká kotlina, tak i noricko-panonský či porýnský region mohly být zásobeny týmž materiálem. Vysokým obsahem zinku se ostatně vyznačují třeba noricko-panonské pásové garnitury z Dobřichova-Piřchory, u nichž jeho podíl dosahuje až 27,3 % Zn (Droberjar – Frána 2004, 458).

Že se na přelomu letopočtu, s počátkem fáze B1a, v římsko-barbarských vztazích v České kotlině něco zásadního mění, bylo již popsáno na mnoha místech (např. Droberjar 2007). Nyní se zvolna ukazuje, že kromě dovozu hotových artefaktů byla patrně předmětem importu i samotná surovina.<sup>9</sup> Naznačuje to zlomek mosazného plechu z žárového hrobu 202 (nebo XCIX/22) z Třebusic, který byl datován sponami A 45b a A 19aII do fáze B1b (Droberjar – Frána 2004, 457, obr. 6). Obsahuje 31,3 % zinku, váží 13 g a jsou na něm patrné stopy po sekání. Zajímavý je také rychlý nárůst velikosti spínadel během stupně B1. Zatímco spony s prohnutým lučičkem typu A 18 ze stupně A mírají váhu jen několik gramů (maximálně 5 g), pak spony ze stupně B1 běžně přesahují 10 g a v řadě případů (klasické spony s očky, vendické) i 20 g. Autoři citované metalografické studie uvažují, že mosaz díky svým vizuálním a technologickým kvalitám mohla v barbarském prostředí hrát roli prestižního materiálu a podle dosavadních metalografických průzkumů se zdá, že v 1. polovině 1. století n. l. na něm obyvatelé České kotliny byli závislí (Bursák et al. 2022, 17). Je poměrně logické spojovat tento příliv s politickým působením Marobudova panství.

## Regionální kontext

Obr. 3 vyobrazuje uměle stanovený region, vymezený na západě městem Kolínem, na východě Přeloučí, na jihu Kutnou Horou a na severu tokem řeky Cidliny. Vyobrazeny jsou v literatuře publikované lokality z doby římské, či přinejmenším zmínky o nich. Barevně (červeně) jsou pak odlišeny ty, které spadají do stupňů A a/nebo B1, a tedy mohou mít určitou chronologickou souvislost s nálezy pojednávány v tomto textu. Na mapě jsou patrné dva výrazné sídelní regiony (a to nejen pro dobu římskou, nýbrž pro celý pravěk a ranou dobu dějinnou): jižní břeh Labe v Kolíně a terasy levobřežních přítoků Labe (Pekelský potok, Polepka, Hořanský potok a Klejnárka) a dále terasy nad oběma břehy řeky Cidliny. Je zjevné, že k osídlení nebyly břehy samotného Labe vhodné, nejspíš kvůli hydrologické situaci nepřející osídlení na březích řeky. Výjimku představovaly patrně jen výrazné ostrohy písčiny naplavenin (např. Sandberk, viz Beneš 2017, 487). Nálezy z Týnce nad Labem, Kojic a Labských Chřčic tak představují jakýsi „ostrůvek“ uprostřed mikroregionu téměř bez nálezů, a navíc silně vázaný na samotný tok Labe. Určitou roli zde mohla hrát předpokládaná přítomnost brodu v prostoru mezi Týncem a Vinařicemi, na nějž navazovala komunikace podél říčky Doubravy od jihovýchodu (Beneš 2015, 252). Nicméně je třeba vzít v potaz dva faktory. Prvním je interpretace

<sup>9</sup> Jak mohla taková importovaná mosaz vypadat, dokládá mimořádný nález 12 kg těžkého a 1 m dlouhého ingotu, který byl nalezen na akropoli bratislavského oppida (Musilová 2021, 35, pozn. pod čarou 8).



**Obr. 3.** Mapa regionu. 1 – Týnec nad Labem – Kolo; 2 – Kojice; 3 – Církvice; 4 – Červené Pečky; 5 – Hlízov; 6 – Hradištko I; 7 – Chotusice; 8 – Jakub/Svatý Mikuláš – U Studánky; 9 – Jestřabí Lhota; 10 – Kanín; 11 – Klamoš; 12 – Kolín-Sandberk; 13 – Kolín – Hulíková cihelna; 14 – Kolín – Zengrova ulice; 15 – Kolín/Nebovidy-Štáralka; 16 – Kutná Hora – Karlov; 17 – Kutná Hora – Malín; 18 – Kutná Hora – Sedlec; 19 – Labské Chrčice; 20 – Libenice; 21 – Libice nad Cidlinou; 22 – Lžovice; 23 – Nebovidy – u hřbitova; 24 – Opolany; 25 – Pašinka; 26 – Polepy u Kolína; 27 – Přelouč; 28 – Převýšov; 29 – Sáň; 30 – Svatý Mikuláš – U Borku; 31 – Velký Osek; 32 – Zařičany; 33 – Žehuň; 34 – Žiželice.

samotných nálezů starší doby římské z Týnce a Kojic, které v tuto chvíli nelze charakterizovat jako sídlištní (a pokud, tak spíše jen nálezy z Kojic), ale spíše ojedinelé (ztrátové?). Druhým je pak určitá „slepota“ jakýchkoli archeologických map, které z pochopitelných důvodů zachycují jen lokality známé, nikoli pak ty, které se v terénu nacházejí a nebyly dosud objeveny archeology, případně byly v minulosti již zničeny (např. pískovny apod.). Z dosud nepublikovaných ojedinelých nálezů je zřejmé, že i v prostoru severně od Labe a jižně od Cidliny je třeba počítat s řadou lokalit z doby římské, byť třeba ne tak výrazných jako jinde.

- **Církvice, okr. Kutná Hora** – v poloze dvora Netřeba zjištěny hutnické pece, patrně ze stupně B2 (Motyková-Šneidrová 1963, 12; Simon 1963; Motyková-Šneidrová 1967, 12; Droberjar 2002, 39–40).
- **Červené Pečky, okr. Kolín** – sídlištní objekty starší i mladší doby římské (Dvořák 1941, 7–9; Droberjar 2002, 46).
- **Hlízov, okr. Kutná Hora** – dva hroby stupně A (Preidel 1930, I 70, 240, 246; II 205; Motyková-Šneidrová 1963, 18, Taf. II:1, III:3–4; Droberjar 2002, 75; tůž 2006a, 60).

- **Hradištko I, okr. Kolín** – sídlištní jáma se zlomkem plaňanského poháru (*Dvořák 1936, 95, 131; Motyková-Šneidrová 1963, 20*).
- **Chotusice, okr. Kutná Hora** – sídliště ze stupňů B2–C1 (*Valentová – Šumberová 2007*).
- **Jakub, okr. Kutná Hora** (část obce Církvice) – povrchovými sběry zjištěné sídliště ze starší doby římské v poloze U Studánky (*Valentová – Šumberová 2009, 340–341*).
- **Jestřabí Lhota, okr. Kolín** – ojedinělý nález zlomků keramiky ze stupňů A–B1, v poloze Na farářce údajně objeven i žárový hrob (*Dvořák 1936, 93, 133; Motyková-Šneidrová 1963, 23*).
- **Kanín, okr. Nymburk** – sídliště z pozdní doby římské až počátku stěhování národů (*Vávra – Šťastný 2006*).
- **Klamoš, okr. Hradec Králové** – soubor železných šipek nalezený detektorem kovů (*Horník – Jílek – Kašpárek 2019*).
- **Kolín, okr. Kolín** – staré sídlištní nálezy starší až mladší doby římské v pískovně Sandberk, podle nálezu celého souboru kování picího rohu možná původně i kostrový hrob (*Dvořák 1936, 92; Motyková-Šneidrová 1967, 24; Droberjar 2006b, 697; Beneš 2017, 487*).
- **Kolín, okr. Kolín** – na staveništi rodinného domu pana Vtělenského nález žárového hrobu a na zahradě pana Zemánka nálezy zlomků bronzových nádob, přesná lokalizace dnes nejistá (*Dvořák 1936, 92; Motyková-Šneidrová 1963, 24; táž 1967, 24; Karasová 1998, 71*).
- **Kolín, okr. Kolín** – v bývalé Hulíkově cihelně na malém návrší za droždárnou (západně od Sandberku a severně od ul. Starokolínského) kopal F. Dvořák sídliště ze starší doby římské (*Dvořák 1936, 92; Motyková-Šneidrová 1963, 24; táž 1967, 24; Droberjar 2002, 130*).
- **Kolín, okr. Kolín** – žárové hroby ze starší doby římské v Zengrově ulici (u lihovaru); (*Dvořák 1936, 92, 135; Motyková-Šneidrová 1967, 24; Droberjar 2002, 130*).
- **Kolín/Nebovidy, okr. Kolín** – sídlištní nálezy ze starší až pozdní doby římské na obchvatu Kolína a souvisejících plochách (*Šumberová et al. 2010, 674–675; Šumberová 2012, 29, obr. 77; Vávra – Šťastný 2018, 79–92; Beneš – Nývltová Fišáková 2019, 534–535*).
- **Kutná Hora – Karlov, okr. Kutná Hora** – výzkum sídlištních nálezů ze starší i mladší doby římské, včetně hutnických pecí (*Valentová – Šumberová 2002*).
- **Kutná Hora – Malín, okr. Kutná Hora** – sídlištní objekt ze stupňů B2–C2 (*Motyková-Šneidrová 1967, 26–27; Čížmář – Valentová 1979, 144, 148, obr. 2; Droberjar 2002, 148*).
- **Kutná Hora – Sedlec, okr. Kutná Hora** – dva kostrové hroby ze stupně B1 (*Píč 1905, 305; Motyková-Šneidrová 1963, 26; Čížmář – Valentová 1979, 144, 146, obr. 1:4–8; Břicháček – Košnar 2000, 44–45; Droberjar 2002, 148; táž 2006b, 695*).
- **Labské Chrčice, okr. Pardubice** – pískovna západně od obce, v níž V. Vokolek zkoumal v roce 1961 železářskou dílnu s hutnickou pecí z časně doby římské (*Pleiner 1961; Motyková-Šneidrová 1963, 26; Droberjar 2002, 150*).
- **Libenice, okr. Kolín** – F. Dvořák zkoumal sídliště z doby římské, patrně hlavně jejího staršího úseku (*Dvořák 1941, 13–15; Motyková-Šneidrová 1967, 27; Valentová 1999, 96; Droberjar 2002, 154*). Zřejmě jde o součást větší a známé polykulturní lokality sahající až do doby stěhování národů (*Waldhauser 1995; Drda – Chytráček 1999; Břicháček – Košnar 2000, 43–44; Droberjar 2002, 154–155*). Řada objektů byla zachycena v roce 1981 stavbou vodovodu v poloze Skalka, a to včetně dokladů hutnické výroby (*Valentová 1992*).
- **Libice nad Cidlinou, okr. Nymburk** – záchranný výzkum v písečníku východně od obce objevil pec ze starší doby římské (stupně A–B1); (*Pleiner 1957; Motyková-Šneidrová 1963, 30*).
- **Lžovice, okr. Kolín** – ojedinělý nález spony s knoflíkem na lučíku ze stupně C3 (*Preidel 1930, I, 52; Droberjar 2015, 718, obr. 6:3*).
- **Nebovidy, okr. Kolín** – hroby ze stupňů A i B1, sídliště ze starší, mladší a pozdní doby římské (*Dvořák 1919; Dvořák 1936, 91–93; Dvořák 1941, 11–12; Motyková-Šneidrová 1963, 36; táž 1967, 31–32; Karasová 1998, 76; Droberjar 2002, 212; táž 2006a, 62, 70; táž 2006b, 687; Beneš – Horník – Kašpárek 2011*).
- **Opolany, okr. Nymburk** – sídlištní objekty z pozdní doby římské zjištěné v roce 1965 výzkumem muzea v Poděbradech (*Justová 1965a*), v poloze Na Horkách sídliště z doby římské, známá i lokalita JZ od obce v poloze Za humny (*Motyková-Šneidrová 1967, 36; Břicháček 1981; Sakařová 1986*).
- **Pašinka, okr. Kolín** – sídlištní objekt ze stupně C2 (*Beneš – Nývltová Fišáková 2019, 532–534*).
- **Polepy u Kolína, okr. Kolín** – ojedinělý nález zlomků terry sigillaty (*Motyková-Šneidrová 1967, 36*).

- **Přelouč, okr. Pardubice** – povrchová a detektorová prospekce na západním a JZ okraji města, patrně sídliště z 2.–4. století n. l. (*Jílek a kol. 2022*).
- **Převýšov, okr. Hradec Králové** – povrchové sběry J. Frolíka v poloze Pod Vínem (*Frolík 1985*).
- **Sány, okr. Nymburk** – zde jsou známy dvě patrně sídlištní lokality (*Motyková-Šneidrová 1963, 52; Beneš – Nývltová Fišáková 2019, 531*); a sice sídliště ze starší doby římské na východním okraji obce (*Břicháček 1987*) a sídliště ze stejného období na západním okraji obce u pískovny (*Břicháček 1982; Doubek 2021*).
- **Svatý Mikuláš, okr. Kutná Hora** – povrchovými sběry známé sídliště ze starší doby římské v poloze U Borku (*Valentová – Šumberová 2009, 334–340*); odtud rovněž ojedinělý nález rukojeti bronzové pánve (*Karasová 1998, 76*).
- **Velký Osek, okr. Kolín** – ojedinělý nález bronzového vědra s maskovitou atáší při regulaci Labe, dnes neidentifikovatelný, patrně skončil v soukromé sbírce (*Pič 1905, 303; Preidel 1930, II, 204; Motyková-Šneidrová 1963, 65; Karasová 1998, 86; Droberjar 2002, 363*).
- **Zaříčany, okr. Kutná Hora** – ojedinělý nález fragmentů keramiky ze stupně A (*Motyková-Šneidrová 1963, 68; Droberjar 2006a, 76*).
- **Žehuň, okr. Kolín** – sídlištní lokalita zjištěná detektorovou prospekci, bez bližší datace (*Droberjar 2015, 724, obr. 14; Danielisová a kol. 2018, 129, Fig. 4*).
- **Žiželice, okr. Kolín** – již dlouho známý hrob ze stupně A (*Motyková-Šneidrová 1963, 70; Droberjar 2006a, 64; Jílek 2017*) a fragmenty keramiky z téže doby (*Droberjar 2006a, 76*).

## Závěr

V tomto textu jsme představili několik drobných nálezů ze starší doby římské, které byly získány jednak záchranným archeologickým výzkumem v podhradí hradiště Kolo u Týnce nad Labem v roce 2014 a následnými prospekci až do roku 2016, jednak povrchovými prospekci v nejbližším okolí. Pozoruhodné je, že všechny artefakty lze datovat do stupně B1 starší doby římské. V případě trubkovité spony A 77, nalezené J. Hralou po polovině 20. století, může být její datace i mladší (potenciálně až do fáze B2b v českém pojetí), nicméně v kontextu ostatních nálezů se varianta jejího staršího datování sugestivně nabízí. Je tedy zjevné, že aktivity z doby římské na hradišti Kolo a v jeho podhradí je možné časově celkem dobře vymezit. Zároveň lze říci, že minimálně v případě extenzivně archeologicky prozkoumaného podhradí lze vyloučit existenci standardního sídliště, které by bylo možné srovnat např. s podobnou situací ve Stradonicích (*Motyková-Šneidrová 1962*). To však nevylučuje sídelní aktivity na samotné ploše hradiště Kolo, která byla prozkoumána jen ve velmi malém rozsahu (*Sedláček 1981*); vyloučit byt třeba jen ojedinělé stopy osídlení ze starší doby římské proto nelze. Na oppidu Závist ostatně bylo takové osídlení zachyceno na řadě míst a z několika různých úseků doby římské až stěhování národů (*Jansová 1971; Motyková 1981, 525–526; Motyková – Drda – Rybová 1990, 377–379, obr. 59–60*). Faktem však je, že vizuálně poměrně výrazná keramika starší doby římské nebyla zatím na hradišti Kolo objevena (viz *Hrala 1982*).

Nálezy zjištěné na protilehlém, levém břehu Labe, na vysoko položené stráni na západním okraji k. ú. Kojic, jsou chronologicky nápadně srovnatelné s nálezy na pravobřeží. Zda se však v tomto případě jedná o klasické sídliště, není zatím kvůli absenci dalších vodítek (např. sběry keramiky) možné říci. Je to nicméně docela dobře možné. V této poloze ostatně spolu s nálezy z doby římské byly nalezeny i artefakty z pozdní doby laténské, takže vazba na toto místo se opakuje. Výjimečným nálezem je denár Eravisků, jehož souvislost se stupněm B1 je výše zevrubně diskutována. Představuje jeden z mála dokladů mincovního oběhu na počátku doby římské.

Zbývá zamyslet se nad úlohou obou lokalit, případně celého mikroregionu, ve stupni B1 doby římské. Účel, který plnilo hradiště Kolo v pozdní době laténské, již v této nové době asi postrádal smysl. Síť centrálních lokalit, které sloužily nadregionálnímu obchodu v pozdní době laténské, nemá při dnešním stavu výzkumu doby římské zatím v Čechách své protějšky (srov. *Salač 2002*). Bezpochyby však po několika desítkách let byly ještě patrně pozůstatky hradiště Kolo, a mohly tedy novou populaci lákat (podobně jako v případě oppida Závist). Pominout ale nelze obecně významnou komunikační

funkci prostoru kolem brodu přes Labe s dobrým výhledem na východ i západ z vrcholků severního cípu Železných hor. Nelze rozhodně přehlédnout ani fakt, že z obou lokalit je poměrně dobrý výhled na druhou z nich, a mohly se tedy vzájemně dobře kontrolovat.

*Autorský podíl J. Militkého na příspěvku vznikl za finanční podpory Ministerstva kultury v rámci institucionálního financování dlouhodobého koncepčního rozvoje výzkumné organizace Národní muzeum (DKRVO 2019–2023/11.III.e, 00023272).*

## Literatura

- Almgren, O. 1923:* Studien über nordeuropäische Fibelformen der ersten nachchristlichen Jahrhunderte mit Berücksichtigung der provinziäl-römischen und südrussischen Formen. Mannus Bibliothek 32. Leipzig.
- Andrzejowski, J. 1991:* Okucia rogów do picia z młodszego okresu przedrzymskiego i okresu wpływów rzymskich w Europie Środkowej i Północnej (Próba klasyfikacji i analizy chronologiczno-terytorialnej). *Materiały starożytne i wczesnośredniowieczne* 6, 7–120.
- Beneš, Z. 2015:* Záchranný archeologický výzkum podhradí hradiště Kolo u Týnce nad Labem, okr. Kolín. *Předběžná zpráva. Archeologie ve středních Čechách* 19, 245–253.
- Beneš, Z. 2017:* Obsah jedné starožitnické sbírky, picí rohy a archeologický potenciál zaniklé polohy Sandberk u Kolína. In: Droberjar, E. – Komoróczy, B. (eds.), *Římské a germánské spony ve střední Evropě (Archeologie barbarů 2012)*. Spisy Archeologického ústavu AV ČR Brno 53. Brno, 473–495.
- Beneš, Z. – Horník, P. – Kašpárek, F. 2011:* Rozrušený soubor z pohřebiště a sídliště z Nebovid, okr. Kolín. In: Droberjar, E. (ed.), *Archeologie barbarů 2010: Hroby a pohřebiště Germánů mezi Labem a Dunajem*. *Studia Archaeologica Suebica I.* Olomouc, 103–116.
- Beneš, Z. – Nývltová Fišáková, M. 2019:* Nové nálezy z pozdní doby římské a časné doby stěhování národů na východním okraji středních Čech. *Archeologie ve středních Čechách* 23, 521–541.
- Bockius, R. – Luckiewicz, P. 2004:* Kelten und Germanen im 2.–1. Jahrhundert vor Christus. *Römisch-germanisches Zentralmuseum Monographien* 58. Mainz.
- Břicháček, P. 1981:* Opolany. *Výzkumy v Čechách 1976–77*, 96–97.
- Břicháček, P. 1982:* Sáňy. *Výzkumy v Čechách 1978–79*, 119.
- Břicháček, P. 1987:* Sáňy. *Výzkumy v Čechách 1984–85*, 185.
- Břicháček, P. – Košnar, L. 2000:* Nové jednotlivé nálezy ze sídlišť doby římské na Kolínsku a Kutnohorsku. In: Čech, P. – Dobeš, M. (eds.), *Sborník Miroslavu Buchvaldkovi*. Most, 43–47.
- Bursák, D. – Danielisová, A. – Magna, T. – Pajdla, P. – Míková, J. – Rodovská, Z. – Strnad, L. – Trubač, J. 2022:* Archaeometric perspective on the emergence of brass north of the Alps around the turn of the Era. *Scientific Reports* 12:374.
- Černý, M. 2013:* Germánské spony starší doby římské v Čechách. *Magisterská diplomová práce. Ústav pro archeologii FF UK. Praha.*
- Čížmář, M. – Valentová, J. 1979:* Příspěvek k poznání doby římské na Kutnohorsku. *Archeologické rozhledy* 31, 144–150.
- Danielisová, A. – Kysela, J. – Mangel, T. – Kyselý, R. – Militký, J. 2018:* Iron Age site in Žehuň, Central Bohemia. An open settlement with central functions. *Památky archeologické* 109, 127–178.
- Demetz, S. 1999:* Fibeln der Spätlatène und frühen Römischen Kaiserzeit in den Alpenländern. *Frühgeschichtliche und provinziäl-römische Archäologie. Materialien und Forschungen* 4. Rahden/Westf.
- Doubek, F. 2021:* Sáňy, okr. Nymburk. In: Lutovský, M. a kol., *Terénní výzkumy Ústavu archeologické památkové péče středních Čech v roce 2020*. *Archeologie ve středních Čechách* 25, 748.
- Drda, P. – Chytráček, M. 1999:* Libenice zum Dritten. *Památky archeologické* 90, 186–206.
- Droberjar, E. 1999:* Dobřichov-Piřchora. Ein Brandgräberfelder der älteren römischen Kaiserzeit in Böhmen. *Fontes Archaeologici Pragenses* 23. Pragae.
- Droberjar, E. 2002:* *Encyklopedie římské a germánské archeologie v Čechách a na Moravě*. Praha.
- Droberjar, E. 2006a:* Plaňanská skupina grossromstedtské kultury. K chronologii germánských nálezů a lokalit v Čechách na sklonku doby laténské a v počátcích doby římské. In: Droberjar, E. – Lutovský, M. (eds.), *Archeologie barbarů 2005*. Praha, 11–90.

- Droberjar, E. 2006b:* Hornolabští Svěbové–Markomani. K problematice dalšího vývoje großromstedtské kultury ve stupni Eggers B1 („Zeitgruppe 3“) v Čechách (dobřichovská skupina). *Archeologie ve středních Čechách* 10, 599–712.
- Droberjar, E. 2007:* „*Veteres illic Sueborum praedae et nostris e provinciis lixae ac negotiatores reperti...*“ (Tacitus, Ann. II,62,3) K interpretaci římských importů u českých Svěbů v době Marobudově. In: Droberjar, E. – Chvojka, O. (edd.), *Archeologie barbarů 2006. Archeologické výzkumy v jižních Čechách – Supplementum 3.* České Budějovice, 41–91.
- Droberjar, E. 2015:* Cizorodý náleзовý soubor z konce doby římské až počátku doby stěhování národů z Pšovlk, okr. Rakovník. *Archeologie ve středních Čechách* 19, 707–729.
- Droberjar, E. – Frána, J. 2004:* Antická mosaz (aurichalcum) v českých nálezech časné doby římské. *Archeologie ve středních Čechách* 8, 441–462.
- Dulęba, P. – Wysocki, P. 2017:* A new Discovery of a Celtic Coin Hoard from Western Lesser Poland. *Archäologisches Korrespondenzblatt* 47, 51–65.
- Dvořák, F. 1919:* Praehistorická osada u Nebovid. *Památky archaeologické* 31, 153–154.
- Dvořák, F. 1936:* Pravěk Kolínska. Soupis archaeologických památek Kolínska a Kouřimska. Kolín.
- Dvořák, F. 1941:* Nálezy z doby císařství římského a z doby stěhování národů na Kolínsku. *Ročenka města Kolína a okresu. Kolín*, 5–17.
- Frolík, J. 1985:* Převýšov. Výzkumy v Čechách 1982–1983, 152.
- Garbsch, J. 1965:* Die norisch-pannonische Frauentracht im 1. und 2. Jahrhundert. *Münchner Beiträge zur Vor- und Frühgeschichte* 11. München.
- Gohl, O. 1903:* Die Münzen der Eravisker. *Numismatische Zeitschrift* 35, 145–168.
- Haupt, P. – Nick, M. 1997:* Ein neuer Münzschatz mit Denaren der Eravisker aus der Gegend von Győr (Ungarn). *Numismatische Zeitschrift* 104–105, 41–81.
- Horník, P. – Jílek, J. – Kašpárek, F. 2019:* Soubor protohistorických hrotů šípů listovitého tvaru z Klamoše (okr. Hradec Králové). Úvaha nad funkční a chronologickou interpretací. *Archeologie východních Čech* 16 (2018), 77–88.
- Hrala, J. 1982:* Kolo u Týnce nad Labem. Črty z dějin osídlení. *Práce muzea v Kolíně* 2, 39–47.
- Jansová, L. 1971:* Hradiště nad Závistí v období pozdně římském a v době stěhování národů. *Památky archeologické* 62, 135–178.
- Jílek, J. 2009:* Doklady kontaktů mezi polabskými Germány, przeworskou a wielbarskou kulturou ve východních Čechách. In: Karwowski, M. – Droberjar, E. (eds.), *Archeologia Barbarzyńców 2008: powiązania i kontakty w świecie barbarzyńskim.* *Collectio Archaeologica Ressoviensis XIII.* Rzeszów, 249–283.
- Jílek, J. 2017:* Poznámky k žárovým hrobům z doby římské z Žiželic. *Archeologie východních Čech* 10/2015, 37–43.
- Jílek, J. – Pukanczová, A. – Pešta, M. – Urban, P. 2022:* A Roman gilt finger ring from Přelouč and other Roman-Period settlement finds. *Studia Hercynia* 26, 174–195.
- Justová, J. 1965a:* Dokument C-TX-196506760. Archeologický ústav AV ČR, Praha, v. v. i. Dostupné z: <https://digi-archiv.aiscr.cz/id/C-TX-196506760>.
- Justová, J. 1965b:* Dokument C-TX-196500809. Archeologický ústav AV ČR, Praha, v. v. i. Dostupné z: <https://digi-archiv.aiscr.cz/id/C-TX-196500809>.
- Karasová, Z. 1998:* Die römischen Bronzegefäße in Böhmen. *Fontes Archaeologici Pragenses* 22. Pragae.
- Kolník, T. 1980:* Römerzeitliche Gräberfelder in der Slowakei. *Archaeologica Slovaca Fontes XIV.* Bratislava.
- Kolníková, E. 2005:* Münzen der Eravisker, Azaler und andere Nachamungen Denare im Nordkarpatischen Raum. In: *In Memoriam Ludovici Huszár.* Budapest, 72–89.
- Kostrzewski, J. 1919:* Die ostgermanische Kultur der Spätlatènezeit. *Mannus Bibliothek* 18. Leipzig.
- Meduna, J. 1970:* Staré Hradisko II. Katalog der Funde aus den Museen in Brno (Brün), Praha (Prag), Olomouc, Plumlov und Prostějov. *Fontes Archaeologiae Moraviae V.* Brno.
- Militký, J. 2013:* Nálezy řeckých, římských a raně byzantských mincí v Čechách (5. století před Kristem až 7. století po Kristu). *Komentovaný katalog náleзовého fondu.* Praha.
- Militký, J. – Torbágyi, M. 2021:* The hoard of Celtic coins from Deutsch Jahrndorf / Burgenland (Austria, 1855). *Památky archeologické* 112, 237–299.
- Militký, J. – Vacinová, L. 2018:* Coins of the Roman Republic. The National Museum Prague. *Systematic Collection and Gulyantsi Hoard (Bulgaria).* Prague.

- Motyková-Šneidrová, K. 1962:* Osada pod Hradištěm u Stradonic. Památky archeologické 53, 137–154.
- Motyková-Šneidrová, K. 1963:* Die Anfänge der römischen Kaiserzeit in Böhmen. Fontes Archaeologici Pragenses 6. Pragae.
- Motyková-Šneidrová, K. 1967:* Weiterentwicklung und Ausklang der älteren römischen Kaiserzeit in Böhmen. Fontes Archaeologici Pragenses 11. Pragae.
- Motyková, K. 1981:* Osídlení ze starší doby římské u Dolních Břežan. Příspěvek k problematice výzkumu germánských sídlišť a jejich interpretace. Archeologické rozhledy 33, 504–533, 598.
- Motyková, K. – Drda, P. – Rybová, A. 1990:* Oppidum Závist – Prostor brány A v předsunutém šijovém opevnění. Památky archeologické 81, 308–433.
- Musilová, M. 2021:* Římske stopy na akropole keltského oppida v Bratislave. In: Kucharík, J. (ed.), Rimania a Slovensko. Katalóg výstavy. Bratislava, 25–37.
- Pecinová, M. 2008:* Provinciální spony starší doby římské v Čechách. Magisterská diplomová práce. Ústav pro archeologii FF UK. Praha.
- Peschel, K. 2017:* Das elbgermanische Gräberfeld Grossromstedt in Thüringen. Eine Bestandsaufnahme. Römisch-Germanischen Forschungen 74. Darmstadt.
- Peškař, I. 1972:* Fibeln aus der römischen Kaiserzeit in Mähren. Praha.
- Plachá, V. – Fiala, A. 1998:* Hromadný nálezk keltských mincí na hradě Devín. Slovenská numismatika 15, 201–210.
- Pleiner, R. 1957:* Domáci pec z doby římské v Libici nad Cidlinou. Archeologické rozhledy 9, 168–175, 192.
- Pleiner, R. 1961:* Dokument C-TX-196207677. Archeologický ústav AV ČR, Praha, v. v. i. Dostupné z: <https://digiarchiv.aiscr.cz/id/C-TX-196207677>.
- Preidel, H. 1930:* Die germanischen Kulturen in Böhmen und ihre Träger. Erster und Zweiter Band. Kassel – Wilhelmshöhe.
- Riederer, J. 1998:* Ergebnisse der Atomabsorptionsspektalanalyse zur Materialauswahl in der Antike. In: Vos, H. U. – Hammer, P. – Lutz, J. (Hrsg.), Römische und germanische Bunt- und Edelmetallfunde im Vergleich. Archäometallurgische Untersuchungen ausgehend von elbgermanischen Körpergräbern. Bericht der Römisch-germanischen Kommission 79, 200–203.
- Röttger, Ch. 2021:* Corvps Nvmmorvm Eravisorvm. CD Databasis.
- RRC:* Crawford, M. H. 1974: Roman Republican Coinage I–II. Cambridge.
- Sakařová, J. 1986:* Dokument C-TX-198700657. Polabské muzeum, p. o. Dostupné z: <https://digiarchiv.aiscr.cz/id/C-TX-198700657>.
- Salač, V. 2002:* Zentralorte und Fernkontakte. In: Lang, A. – Salač, V. (Hrsg.), Fernkontakte in der Eisenzeit. Konferenz. Liblice 2000. Praha, 20–46.
- Sedláček, Z. 1981:* Předběžná zpráva o výzkumu na kopci „Kolo“ u Týnce nad Labem, okr. Kolín. Praehistorica 8, Varia Archaeologica 2, 173–178.
- Schmidt, B. – Nitzschke, W. 1989:* Ein Gräberfeld der Spätlatènezeit und der frühromischen Kaiserzeit bei Schkopau, Kr. Merseburg. Veröffentlichungen des Landesmuseums für Vorgeschichte in Halle 42. Berlin.
- Simon, K. 1963:* Železářská redukční pec starší doby římské z Církvic. Archeologické rozhledy 15, 446–452.
- Šumberová, R. 2012:* Cesta napříč časem a krajinou. Katalog k výstavě nálezů ze záchranného archeologického výzkumu v trase obchvatu Kolína 2008–2010. Praha.
- Šumberová, R. – Malyková, D. – Vepřeková, J. – Pecinová, M. 2010:* Sidelní aglomerace v prostoru dnešního Kolína. Záchranný výzkum v trase obchvatu města. Archeologické rozhledy 62, 661–679.
- Tejral, J. 1983:* Mähren und die Markomannenkriege. Slovenská archeológia 31, 85–120.
- Tejral, J. 2001:* Die germanische Silberfibel von Mušov und ihr archäologisch-historisches Umfeld. Slovenská archeológia 49, 203–247.
- Torbágyi, M. 1984:* Die Münzprägung der Eravisker. Acta Archeologica Academiae Scientiarum Hungariae 36, 161–171.
- Torbágyi, M. 2003:* Neue Beiträge zur Eraviskischen Münzprägung. In: Pannonica Provincialia et Archeologia. Studia Solemnia Auctorum Hungarorum Eugeno Fitz Octogenario Dedicata. Budapestini, 47–56.
- Valentová, J. 1992:* Dokument C-TX-199203111. Regionální muzeum v Kolíně, p. o. Dostupné z: <https://digiarchiv.aiscr.cz/id/C-TX-199203111>.
- Valentová, J. 1999:* Pravěké osídlení na katastru obce Libenice, okr. Kolín. Výsledky záchranného archeologického výzkumu v roce 1997. Archeologie ve středních Čechách 3, 93–99.

- Valentová, J. – Šumberová, R. 2002: Osídlení povodí Klejnárky v době římské. In: Pavlů, I. (ed.), *Bylany Varia* 3. Praha, 129–152.
- Valentová, J. – Šumberová, R. 2007: Nález spony typu Almgren 43 na sídlišti v Chotusicích a osídlení dolního Po-doubřavi v době římské. *Archeologické rozhledy* 59, 779–792.
- Valentová, J. – Šumberová, R. 2009: Drobná bronzová plastika vodního ptáka a další importhy na sídlišti starší doby římské ve Svatém Mikuláši (okr. Kutná Hora). *Archeologie ve středních Čechách* 13, 331–344.
- Vávra, M. – Štátný, D. 2006: Záchraný výzkum na dálnici D 11 v Kaníně, okr. Nymburk. In: Droberjar, E. – Lutovský, M. (eds.), *Archeologie barbarů 2005*. Praha, 471–481.
- Vávra, M. – Štátný, D. 2018: K poznání pravěku Kolína-Štáralky a Nebovid. Čtyři archeologické výzkumy z let 2008–2011. *Archeologie ve středních Čechách* 22, 71–94.
- Völling, T. 1994: Studien zu Fibelformen der jüngeren vorrömischen Eisenzeit und ältesten römischen Kaiserzeit. *Bericht der Römisch-Germanischen Kommission* 75, 147–282.
- Völling, T. 2005: Germanien an der Zeitenwende. Studien zum Kulturwandel beim Übergang von der vorrömischen Eisenzeit zur älteren römischen Kaiserzeit in der Germania Magna. *BAR International Series* 1360. Oxford.
- Waldhauser, J. 1995: Der Irrtum von Libenice. *Archäologie in Deutschland*. Heft 3, 12–15.
- Wegewitz, W. 1937: Die langobardische Kultur im Gau Moswidi (Niederelbe) zu Beginn unserer Zeitrechnung. Die Urnenfriedhöfe in Niedersachsen 2. Hildesheim – Leipzig.

## Týnec nad Labem and Kojice: early Roman period activities on opposite banks of the Elbe River

In 2014, a rescue excavation conducted at Týnec nad Labem (Kolín district) provided rich evidence of settlement, especially in the outer bailey of the local late La Tène hillfort (*Beneš 2015*). Several early medieval features were also identified on the site. Thanks to the massive use of metal detectors, a large assemblage of artefacts from the Early to the Late Bronze Age, the High Middle Ages and the modern era was recovered. Artefacts dating from other periods are much less numerous – the Stone Age, the Late Hallstatt Age and the earlier Roman period were represented. It is the Roman period artefacts from Týnec nad Labem that are the subject of this paper (see *Table 1*). Their interpretative value is then significantly increased by an assemblage of equally datable artefacts recovered by surface prospecting on the opposite bank of the Elbe River (cadastral area of Kojice, Pardubice district). All these artefacts can be dated to stage B1 of the early Roman period. The tubular brooch of the A 77 type may perhaps be of a later date, however, in the context of the other finds, its earlier dating is also imaginable. Thus, the Roman period activities at the hillfort of Kolo and in the settlement under it can be quite well fixed in time. At the same time, it can also be stated that, at least in the case of the archaeologically investigated outer bailey, a standard settlement can be ruled out. However, this does not exclude settlement activities in the hillfort of Kolo itself, which has only been investigated to a limited extent.

The finds made on the opposite bank of the Elbe River, on an elevated hillside on the western edge of the cadastral area of Kojice, are chronologically comparable to the finds from the northern side. However, it is still not possible to say whether this was a classic settlement. At this site, late La Tène period artefacts were found along with finds from the Roman period, so it seems that people were repeatedly attracted to this location. An exceptional find is a denarius struck by the Eravisci which is actually one of the few pieces of evidence for the use of coins during the early Roman period.

The hillfort of Kolo had served a specific purpose during the final La Tène period, which was not needed in stage B1 of the Roman period any more. However, the hillfort's remains were without doubt still visible decades later which could have attracted a new population. The important communication function of the area around the ford across the Elbe River with good views to the east and west cannot be downplayed. Moreover, the two sites are visually linked and could have been easily mutually checked.

English by *Jan Machula*

**Fig. 1.** Finds of Roman period artefacts from the cadastral areas of Týnec nad Labem and Kojice. The excavation area of 2014–2016 is hatched.

**Fig. 2.** Roman period artefacts. 1–8 (Týnec nad Labem), 9–12 (Kojice).

**Fig. 3.** Map of the region showing Roman period sites.

**Table 1.** Overview of artefacts discussed in the text, including their localizations.

**Table 2.** Finds of coins struck by the Eravisci tribe made in Bohemia and Moravia.

**Table 3.** Results of metallographic analyses of the artefacts.

---

**Zdeněk Beneš**, Ústav archeologické památkové péče středních Čech, Nad Olšinami 448/3, 100 00 Praha 10  
*zdenek.benes@uappsc.cz*

**Jiří Militký**, Národní muzeum, Historické muzeum, Václavské náměstí 1700/68, 115 79 Praha 1  
*militky.jiri@seznam.cz*