

Bronzový nůž typu Ennsdorf z Dřevčic u Dubé na Českolipsku

Lubor Smejtek – Vladimír Daněček

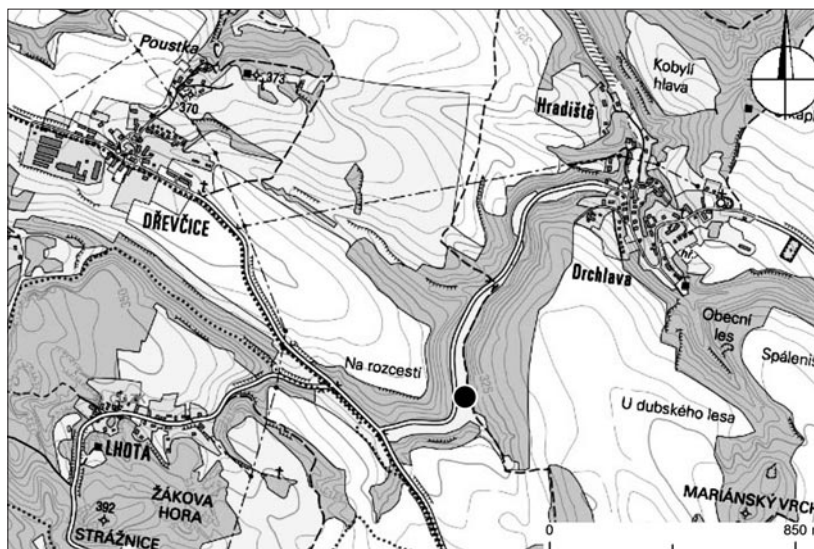
V roce 2018 našel neznámý hledač detektorem kovů v bezejmenném údolí mezi Lhotou u Dubé a Drchlavou (v katastrálním území Dřevčice) bronzový nůž. Vzápětí jej při náhodném setkání předal geologu Václavu Cílkovi, který artefakt již představil v knize o regionálně blízké Vlhošti (*Adamovič – Cílek – Podroužek 2022*, 156, 235). Nůž pak autorům přenechal k vyhodnocení a publikaci v odborném periodiku, za což mu na tomto místě náleží upřímné poděkování.

Nálezce, V. Cílkem blíže charakterizovaný pouze – ale výstižně – jako „milý pán“, místo vyzvednutí nože lokalizoval ve zmíněném údolí do prostoru sevřeného polohami Na rozcestí a U dubského lesa, do širšího okolí bodu se souřadnicemi 50.5705250N, 14.5140794E a nadmořskou výškou zhruba 305 m (*obr. 1*). Nůž měl být nalezen v blízkosti zalesněného svahu, avšak zde již postrádáme konkrétnější informace. Okolní hrany svahů údolí, s dnes relativně širokou nivou, převyšují úroveň dna o 30 až 35 metrů. Podloží je v této poloze tvořeno pískovci vápnité facie, kryté odvápněnými svahovinami a splachy z vyšších partií, odvozenými ze sprašového substrátu, tvořící současné prachovice (soliflukční hlíny).

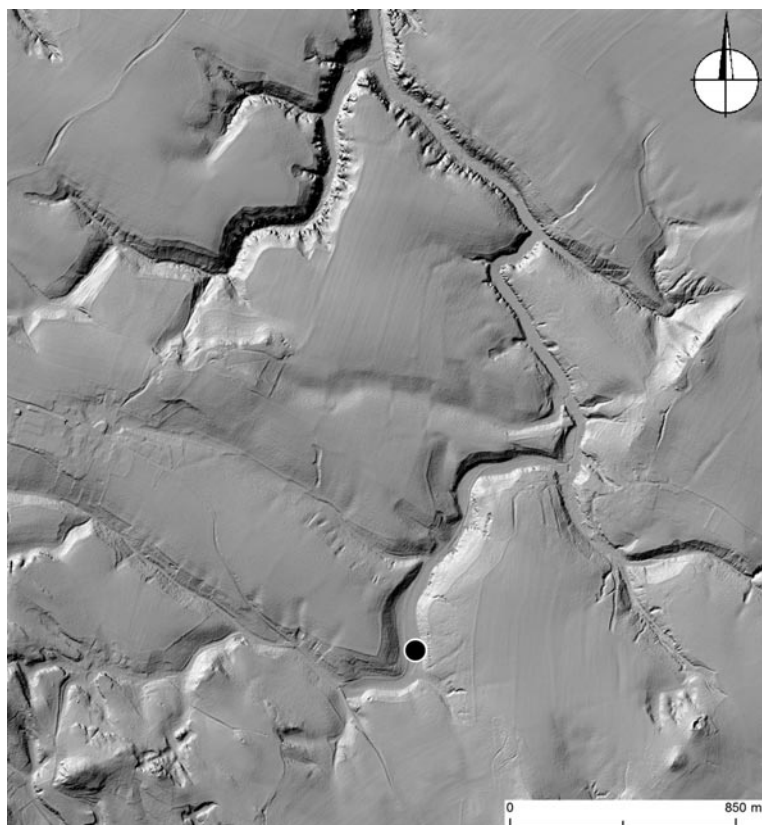
Údolí je svým charakterem erozí rozšířeným úvozem přírodního základu, v pravěku sušším komunikačním koridorem, nežli je prostor níže ležící při křižovatce do Dubé, situovaný do dříve výrazněji zvodněné nivy. Přírodní prostředí v době předpokládané ztráty či intencionálního uložení nože bylo smíšeně lesnaté, s listnatými lesy na svazích a v údolích, s převahou borů na vrcholových skalách. Občasné nálezy pravěké keramiky pod převisy v širším regionu nevyklučují alespoň periodické pastevecké využívání krajiny (*obr. 2*).

Popis nálezu

Ve dvoudílné formě odlitý bronzový nůž s mírně obloukovitým zaobleným hřbetem čepele, z níž vybíhá od břitu odsazený trnový řap kruhového průřezu, který se postupně zužuje a je na konci kováním zploštěn do tyčinky zhruba obdélného profilu. Ta byla nejspíše podle celkové morfologie trnového řapu původně svinuta směrem dolů v nyní odlomené očko, jímž byl provlečen nýt, fixující trn nože v rukojeti z nedochovaného organického materiálu (patrně dřeva, případně parohu nebo kosti). Čepel má jednoduchý, symetrický klínovitý profil a částečným olámaním lehce nepravidelně zvlňené, mírně konkávní ostří, kopírující svým zakřivením hřbetní část (*obr. 3*).



Obr. 1. Dřevčice, okr. Česká Lípa. Výřez z mapy ZM 10 s přibližnou lokalizací místa objevu nože podle informací nálezce.

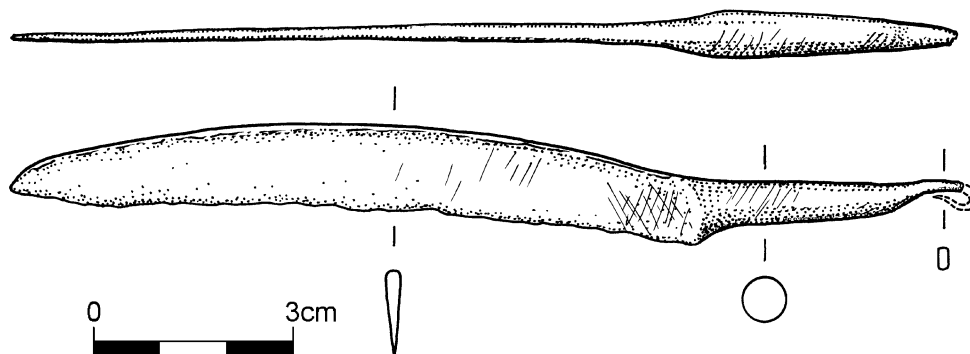


Obr. 2. Dřevčice, okr. Česká Lípa. Geomorfologie terénu v nejbližším okolí místa nálezů (vznačeno bodem) podle digitálního modelu reliéfu (DMR 5G). Mapový podklad k obr. 1 a 2: Český úřad zeměměřický a katastrální, www.cuzk.cz.

Většina nože je pokryta tmavší zelenou patinou a pouze na malé části hřbetu čepele, narušeného ostří a v místě starého lomu u koncové smyčky stopové prosvítá zlatavý kov. V patině po obou stranách čepele jsou patrné velmi jemné podélné rýžky a v menší míře různě se křížící příčné šikmé rýhy („škrábnice“), které se objevují také na trnu. Všechny tyto traseologické stopy – dosti těžko jednoznačně interpretovatelného původu – jsou nepochybně pravěkého stáří, a také k olámaní ostří a oddělení kličkovitého zakončení trnu došlo s velkou pravděpodobností již v minulosti (obr. 4–6).

Rozměry: celková délka 141,9 mm; délka čepele 103,4 mm; max. šířka čepele 12,8 mm; max. síla hřbetu čepele 2,3 mm; max. Ø trnového řapu 6,8 mm; odlomený obdélný konec trnu 2,8×1,4 mm.

Hmotnost před konzervací: 22,6 g.



Obr. 3. Dřevčice, okr. Česká Lípa. Bronzový nůž s rekonstrukcí pravděpodobného směru kličkovitého zahnutí konce trnového řapu. Kresba I. Vajglová, rekonstrukce L. Smejtek.

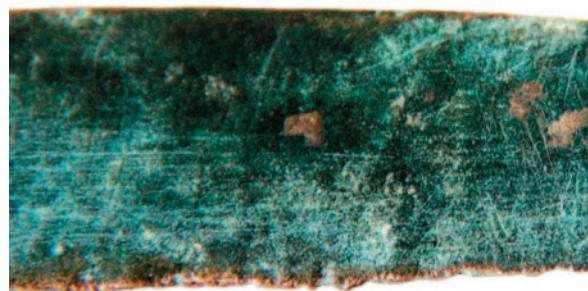


Obr. 4. Dřevčice, okr. Česká Lípa. Bronzový nůž.



1 cm

Obr. 5. Dřevčice, okr. Česká Lípa. Detail podélných a diagonálních rýh (škrábanců) na boku čepele u trnu.



1 cm

Obr. 6. Dřevčice, okr. Česká Lípa. Detail škrábanců na boku čepele a olámaného ostří. Obr. 4–6 foto L. Smejtek.

Typologie, datování a rozšíření nožů typu Ennsdorf

Když první z autorů před necelými třemi lety napsal na stránkách tohoto časopisu, jak je potěšen možností publikovat po mnoha letech (cf. *Smejtek 1975*) opět nový nález bronzového nože (Chodouň, okr. Beroun), tak samozřejmě nemohl tušit, že se mu zanedlouho naskytne další příležitost k takovémuuto počínu, přičemž se navíc bude jednat o exemplář stejného typu Ennsdorf. Tato skutečnost také značně limituje předložený příspěvek, neboť předchozí článek z roku 2020 shrnuje poměrně velké množství dostupných údajů o tomto typu bronzových nožů, včetně verbální či obrazové prezentace široké řady analogií z blízkého i vzdálenějšího okolí, které autoři pochopitelně nechtějí po tak krátké době znovu opakovat, a proto si – v případě detailnějšího zájmu o tuto problematiku – dovolují odkázat čtenáře právě na tuto práci (*Smejtek 2020*).

Nože typu Ennsdorf s převážně roztepáním upraveným a nahoru nebo dolů charakteristicky smyčkovitě zahnutým koncem trnové rukojeti, k nimž můžeme celkem bez problémů přiřadit také nově nalezený exemplář z Dřevčic na Českolipsku, spadají do početné a typologicky i chronologicky značně diferencované skupiny tzv. starších nožů s trnem („ältere Griffdornmesser“), datovatelné v českých zemích do průběhu mladší až počátku pozdní doby bronzové, tedy relativně chronologických stupňů Ha A1 – Ha A2/B1 (*Říhovský 1972a*, 45–55; *1972b*, 29–37, 56; *Blažek – Smejtek 1993*, 21–24; *Jiráň 2002*, 41–53). Samostatný typ Ennsdorf („Griffdornmesser vom Typ Ennsdorf“) jako první vyčlenil J. Říhovský (*1972a*, 48–49, Taf. 15:163–165), který vpublikoval jeden exemplář tohoto typu z Moravy a dva z Dolních Rakous (včetně nože z eponymní lokality), přičemž nerozlišoval žádné jeho varianty, stejně jako autoři, věnující se později bronzovým nožům z Čech (*Blažek – Smejtek 1993*, 22–23, Taf. 1:7; 2:35; 3:46, 49; 6:107–108; 7:118; *Jiráň 2002*, 48–49, Taf. 14:152–154; 15:155–163).

Na základě tvaru a průřezu čepele rozpoznává čtyři varianty typu Ennsdorf až M. Hohlbein (*2016*) ve své monumentální práci o bronzových nožích z jižního a západního Německa (Bavorska, Bádenska-Württemberska, Hesenska, Severního Porýní-Vestfálska, Porýní-Falce a Sárska), odkud shromáždil celkem 1677 exemplářů, z nichž 171 náleží právě k typu Ennsdorf. Nejpočetnější varianta Hanau (107 ks) obsahuje nože s „archaičtějším“ obloukovitým tvarem čepele převážně jednoduchého klínovitého profilu, někdy pod hřbetem lehce zataženého, zatímco druhá nejrozšířenější varianta Singen (39 ks) má na čepeli jedno hřbetní žebro. Méně zastoupená varianta Blaubeuren (15 ks) se vyznačuje vyvinutější mírně esovitě prohnutou čepelí výrazněji neprofilovaného průřezu a varianta Illigen (7 ks) dvěma žebry v týlní části čepele (tři exempláře – 2 fragmenty a 1 ztracený – se autorovi nepodařilo přiřadit k žádné variantě).

Uvedené třídění však evidentně není chronologicky příliš průkazné, neboť neprofilované i profilované čepele nožů existovaly po delší dobu souběžně a jen exempláře se dvěma hřbetními žebry přicházejí až ve stupni Ha A2. Naproti tomu neprofilované čepele symetricky klínovitého průřezu se celkem běžně objevují u nožů různých typů od časného stupně popelnicových polí (*Hohlbein 2016*, 234–263,

Taf. 57–69). Také způsob zahnutí koncové smyčky, která u nože z Dřevčic podle celkového tvaru trnu původně směřovala nejspíše dolů (viz rekonstrukce na *obr. 3*), nemá žádný jednoznačně prokazatelný chronologický význam a podobně je tomu zřejmě i s rytou výzdobou na hřbetech některých čepelí, ačkoliv bývá někdy pokládána za spíše mladší prvek (*Říhovský 1972a*, 48; *Hohlbein 2016*, 258).

Podíváme-li se na dosavadní nálezový fond nožů typu Ennsdorf z Čech,¹ tak k variantě Hanau lze – kromě zde rozebíraného nože z Dřevčic – vcelku bez problému přiřadit dalších pět exemplářů (Čáslav, Ejpovice, Písty, Praha-Čakovice a Třebošice – *Jiráň 2002*, 48–49, Taf. 14:153–154; 15:158, 160–161; *Smejtek 2020*, 396, obr. 6:4, 8–9, 11–12) a k variantě Singen spolu s příbuznými tvary by pak náleželo osm nožů (Brloh, Chodouň, Libčeves, Malá Černoc, Měrunice, Polepy, Třebošice, Zeměchy – *Jiráň 2002*, 48–49, Taf. 14:152; 15:155–157, 159, 162–163; *Smejtek 2020*, 396, obr. 4–5; 6:1–3, 5–7, 10). Z geografického pohledu je patrná výraznější koncentrace nožů typu Ennsdorf v Poohří (zde s převahou varianty Singen), avšak můžeme se s nimi setkat také ve středočeském Polabí, Pražské kotlině, na Berounsku či Plzeňsku a zde publikovaný nález je jako jediný nejseverněji vysunutý hluboko do lužické kulturní sféry na labském pravobřeží (*obr. 7*).

Až na dva nové, ojediněle detektorem objevené exempláře (Dřevčice, 2018; Chodouň, 2020) se jedná o starší nálezy, u nichž ve většině případů nemáme prakticky žádné bližší informace o nálezových okolnostech. Určitými značně omezenými údaji disponujeme u nože z Ejpovic, který pochází z rozrušené mohyly (*Rybová – Šaldová 1958*, 354, obr. 3:2), dnes ztracený nůž z Měrunic byl nalezen roku 1920 v hrobě s kamennou skříňkou (*Jiráň 2002*, 48–49, Taf. 15:157), exemplář ze Zeměch měl být ze žárových hrobů, zničených před 1. světovou válkou (*Blažek – Smejtek 1993*, 53, Taf. 7:118) a u nože z Polep F. Dvořák (1936, 145) uvádí, že je to ojedinělý nález ze zahrady p. Č. Charouze, kde byly i knovízské „odpadkové jámy“.

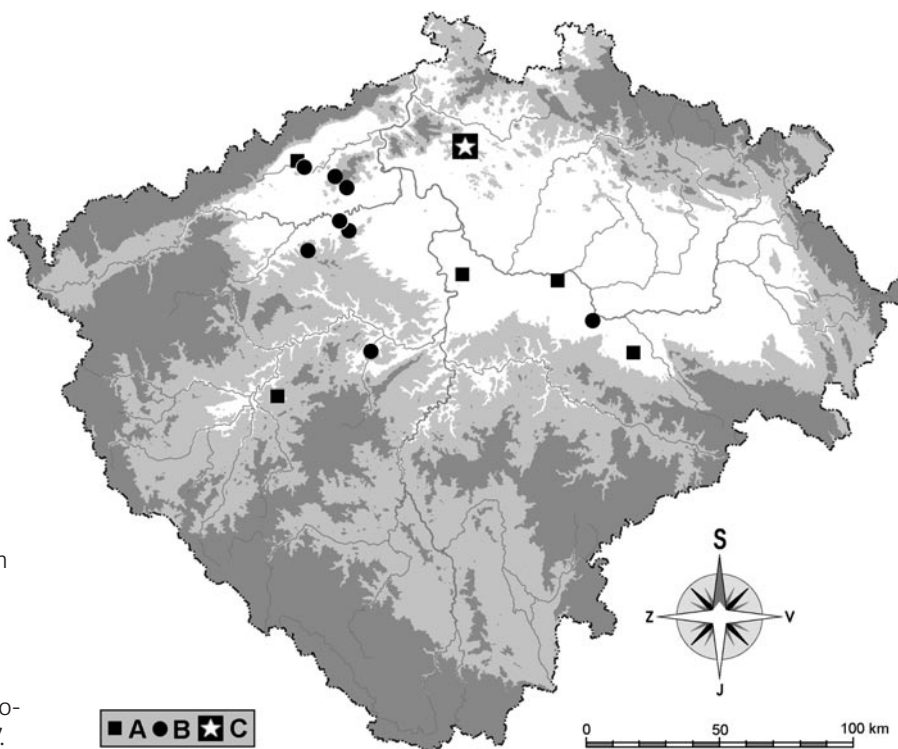
Spolehlivý nálezový kontext tak představuje pouze hrob č. 19, prokopaný roku 1929 v Třebošicích na Mostecku, v němž byl nůž tohoto typu spolu s částmi čtyř až pěti keramických nádob v bikónické urně, překryté miskou. Tento knovízský žárový hrob s kamenným obložením je datován na přelom fází K V/VI Bouzkova třídění, tedy zhruba do období Ha A2/B1 (*Bouzek – Koutecký 1972*, 444, 486, obr. 7–8A; 29:6–7; 33) a je v podstatě jediným chronologicky pevněji fixovaným nálezovým celkem s nožem typu Ennsdorf na území Čech.

Ve výše zmíněném jižním a západním Německu považoval exempláře tohoto typu za charakteristické pro periodu Ha A2 již H. Müller-Karpe (1959, 160, Abb. 37:12; 38:1; 39:8–9), avšak další bádání celkem jednoznačně ukázalo, že kromě tohoto středního období popelnicových polí (stupeň Unterhaching), ve smyslu jihoněmeckého třídění, musíme s výskytem nožů typu Ennsdorf počítat i na přechodu k následujícímu stupni (tj. v Ha A2/B1) a jejich poslední zástupci se pak mohou objevit ještě během tohoto mladšího horizontu Ha B1 (cf. např. *Pescheck 1972*, 45; *Wilbertz 1982*, 57, 76, 89; *Jacob 1995*, 22; *Hohlbein 2016*, 258). O stejném časovém rámci lze s velkou pravděpodobností uvažovat také v případě nálezů nožů typu Ennsdorf z území Čech (*Smejtek 2020*).

Pro ilustraci absolutně chronologického postavení nožů se smyčkovitým zakončením trnového řapu můžeme uvést exempláře z nákolních staveb u břehů švýcarských jezer, které se konkrétně na lokalitě Hauterive/Champréveyres (vrstva 3) podařilo dendrochronologicky datovat do období 1054–1037 BC (*Rychner – Böhringer – Gassmann 1996*, 307–309, Fig. 2:3,5). Uvedený interval by měl v tomto poněkud specifickém nálezovém prostředí korespondovat s časovým úsekem, kdy docházelo k parciálnímu překryvu bronzových předmětů, zhotovených ještě ve stylu stupně Ha A2, a vývojově mladších bronzů horizontu Ha B1 (*Rychner et al. 1995*, 457–467, Abb. 2:1).

Z hlediska zeměpisného rozšíření se starší nože s trnem typu Ennsdorf – vedle již uvedených oblastí – vyskytují i dále v západní Evropě, takže se s nimi můžeme setkat třeba v severovýchodní Francii (*Müller-Karpe 1980*, Taf. 468:H4; 470:H3) či na severu Tyrolska (*Wagner 1943*, 96, Taf. 19:6). Nejjižnější nález pochází ze severoitalského regionu Emilia-Romagna (*Müller-Karpe 1959*, 78, Abb. 6:2; *Peroni*

1 V úvahu můžeme pochopitelně brát pouze exempláře publikované, nehledě na případné další potenciální nálezy amatérských detektorářů, které z různých (převážně zjištěných) důvodů zůstávají odborné veřejnosti skryty (k problematice nověji cf. např. *Smejtek 2021*).



Obr. 7. Rozšíření bronzových nožů typu Ennsdorf v Čechách. A – varianta Hanau; B – varianta Singen a příbuzné tvary; C – Dřevčice (varianta Hanau). Seznam lokalit cf. *Smejtek 2020*, obr. 7.

1976, 58, tav. 31:257) a za východní hranici rozšíření typu Ennsdorf lze pokládat západní okraj Karpatské kotliny, resp. zhruba linii mezi Maďarskem a rakouským Burgenlandem (*Říhovský 1972a*, 49).

Severně od našeho území se tento typ nožů ojediněle objevil v severozápadním Polsku při hranicích s Německem (*Gedl 1984*, 49–50, Taf. 12:101) i v sousedním Meklenbursku-Předním Pomořansku (*Sprockhoff 1931*, Taf. 11:25), kde tento nálezný je nejspíše představuje nejsevernější výsuv jejich rozšíření, neboť dále na Jutském poloostrově či v jižní Skandinávii se již nevyskytují (*Thrane 1972*). Více exemplářů je pak známo z dalších německých spolkových zemí, jako je Braniborsko (*Prüssing 1982*, 154, Taf. 32:30, 32–34), Sasko-Anhaltsko (v. *Brunn 1968*, 350, Taf. 203:3,8,10,14,17,21) či Durynsko (v. *Brunn 1968*, 350, Taf. 203:16), a jeden tento nůž pochází také z Dolního Saska (*Prüssing 1982*, 122–124, Taf. 13:257).

Pokus o interpretaci nálezu

K odlomení koncové kličky s nýtem, a tím pádem zřejmě i následnému uvolnění nože z organické rukojeti, došlo u exempláře z Dřevčic nejspíše ještě před tím, než se dostal do země. Vzhledem k nálezu artefaktu v nivě na dně údolí nelze zřejmě v tomto případě přisoudit významnější vliv na jeho poškození působení postdepozicičních procesů, stejně jako můžeme prakticky vyloučit recentní zásah těžkou technikou v důsledku provádění zemědělských či lesnických prací.

Částečné olámaní a tím i určité nežádoucí funkční otupení („zvlnění“) ostří bylo nejspíše způsobeno původním používáním nože jako typického rezného nástroje. S touto ryze praktickou funkcí by snad mohly souviset – coby stopy po řezání do tvrdších materiálů (dřeva, kosti, parohu apod.) – také jemné paralelní rýžky pokryté patinou a táhnoucí se podél obou boků čepele. Jako méně pravděpodobné se v tomto případě zdá, že jde o pozůstatky opracování (začišťování) surového odlitku po vyjmutí z kladu či o doklady sekundárního ostření břitu. Zcela nejasný je pak původ zapatinovaných šikmých nebo různě se nepravidelně křížících rýh a rýžek („škrábanců“), dobře patrných nejen na bocích čepele, ale částečně také na trnu (*obr. 4–6*).

Nůž byl nalezen v údolní nivě (bohužel nevíme v jaké hloubce), kudy zřejmě již v pravěku – stejně jako později – vedla nějaká komunikace, jak se to ostatně nabízí i při letmém pohledu na geomorfologické utváření zdejší krajiny (*obr. 2*). Její patrně spíše příležitostné využívání také v mladší době bronzové dokládají nálezy lužické sídlištní keramiky pod skalními převisy (abri) v blízkém i širším okolí místa

nálezu, sloužícími jako jistě velmi příhodná dočasná útočiště před nepřízní počasí. Ve zdejší krajině zřejmě rovněž docházelo k nějaké formě transhumance (sezónního pastevectví), tedy přesunům stád hospodářských zvířat mezi letními a zimními pastvinami, a to spolu s určitým počtem lidí, kteří se o ně starali, k čemuž mohly dobře sloužit přírodní komunikační koridory. Vyloučit samozřejmě nelze ani využívání těchto přirozených cest při loveckých výpravách nebo třeba v rámci ustálených tras dálkového obchodu.

Přímo z katastru obce Dřevčice je známo několik skalních převisů, nacházejících se západně od místa nálezu probíraného bronzového artefaktu, kde byly sondážemi zjištěny mimo jiné také zlomky lužické keramiky, ukazující na minimálně přechodné osídlení (táboření) pod těmito přírodními písčovitými útvary v době, která přibližně odpovídá stáří nože. Jedná se například o skalní převisy „U jezírka“ (*Svoboda 1982*), „Pod kamennou hlavou“ (*Cílek 2001a*) či „Srni pod Čířem“ (*Cílek 2001b*). Rovněž na opačném severním konci údolí (resp. dále spíše rokle) máme povrchovými sběry na poli východně od jádra obce Holany (trať „Leinscht“) doloženo lužické sídliště, tentokrát ovšem odlišného, rovinného charakteru (*Břicháček 1985*). Jen pro zajímavost bychom ještě chtěli upozornit na blíže typologicko-chronologicky nespécifikovanou čepel bronzového nože, která byla nalezena detektorem kovů roku 2011 v místech jednoho z vrcholů na severní straně oblasti „Královského kamene“, ležící jihovýchodně od Doks u Máchova jezera a vzdálené od dřevčické lokality 12 km vzdušnou čarou.²

V údolí u Dřevčic mohl být bronzový nožik po cestě svým majitelem (majitelkou?) pochopitelně jednoduše ztracen, neboť jeho nevelké rozměry by takovéto vysvětlení ještě umožňovaly, na rozdíl od větších, podobně také ojediněle nalézáných a často ještě ceněnějších artefaktů (např. seker, hrotů oštěpů/kopí – vše nejspíše původně s topůrky, resp. ratišti, či dokonce mečů), u nichž si lze jen velmi těžko představit, že někomu náhodou upadly a dotýčný si toho vůbec nevšiml nebo se je ani neobtěžoval zvednout ze země.

Druhou hypotetickou interpretaci, že se jednalo o záměrné ireverzibilní votivum (ukrytí s úmyslem pozdějšího vyzvednutí je značně nepravděpodobné), a deponování nože tak představovalo nějakou formu tzv. „cestovní“ nebo „prosebné/děkovné“ oběti, vykonané např. za zdárný průběh a konec cesty, překonání nějaké obtížné přírodní překážky, odvrácení nečekaných hrozeb na cestě, usmíření a naklonění si duchů lesa, skal, vodstev apod. (cf. též *Smejtek 2013*, 102; *2015*, 184–185; *2017*, 249–251, 257; *2018*, 153; *2020*, 403–404), by mohlo podporovat i reálné vyřazení artefaktu z funkčního kontextu ještě před jeho uložením do země. Jak již bylo naznačeno výše, tak se u nože ulomilo smyčkovité zakončení trnového řapu s nýtem, držícím jej v organické rukojeti, čímž fakticky došlo k jeho znehodnocení coby rezného nástroje. Také olámané a tím pádem značně tupé, nepravidelně zvlhčené ostří čepele naznačuje, že nůž již nebyl v okamžiku deponování aktivně používán ve smyslu svého primárního účelu.

Závěr

V roce 2018 našel neznámý detektorář u obce Dřevčice v okrese Česká Lípa bronzový nůž s trnovým řapem, zakončeným původně smyčkou s provlečeným nýtem, která byla v minulosti odlomena (*obr. 1–4*). Patinovaný povrch artefaktu je pokryt četnými rovnoběžnými i různě se křížícími rýžkami/rýhami pravěkého stáří, avšak ne zcela jasného původu (*obr. 5–6*). Nůž je možné přiřadit k typu Ennsdorf a zahrnout jej do početné a typologicky i chronologicky značně variabilní skupiny tzv. starších nožů s trnem. Tento geograficky poměrně rozšířený typ s těžištěm výskytu v jižním a západním Německu či Švýcarsku je datován zejména do stupně Ha A2, ale může se objevit i v následující periodě Ha B1.

Z území Čech bylo dosud známo 13 nožů typu Ennsdorf, které lze rozdělit do dvou základních variant Hanau a Singen (*obr. 7*). Shodou okolností byl poslední exemplář s detailním typologicko-chronologickým rozborem a celou řadou analogií (prezentovaných také v obrazové podobě) publikován na stránkách ASČ před necelými třemi lety (*Smejtek 2020*). Z tohoto důvodu už zde všechny tyto informace znovu neopakujeme a dovolujeme si odkázat případné zájemce na uvedený článek o noži z Chodouně na Berounsku.

2 AMČR: Záznam C-9111599A [cit. 2023-03-23]. Dostupné z: <https://digiarchiv.aiscr.cz/id/C-9111599A>.

Z hlediska interpretace tohoto ojedinělého nálezu („jednokusového depotu“?), představovaného poměrně drobným bronzovým artefaktem, se nabízejí dvě základní alternativy. Mohlo se jednat o předmět náhodně ztracený během pohybu v komunikačním koridoru, vedoucím údolím mezi Lhotou u Dubé a Drchlavou, nebo o záměrné votivní uložení v té době zřejmě již nefunkčního předmětu (jako třeba tzv. „cestovní“ či „prosebnou/děkovnou“ obětinu apod.).

Literatura

- Adamovič, J. – Cílek, V. – Podroužek, K. 2022: Vlhošť. Hora v labyrintu skal. Praha.
- Blažek, J. – Smejtek, L. 1993: Die Bronzemesser in Nordwestböhmen. *Norböhmische Bronzefunde* 1. Praha.
- Bouzek, J. – Koutecký, D. 1972: Knovízské pohřebiště v Třebušicích. *Památky archeologické* 63, 432–497.
- Brunn, W. A. v. 1968: *Mitteldeutsche Hortfunde der jüngeren Bronzezeit*. Berlin.
- Břicháček, P. 1985: 89. Holany, okr. Č. Lípa. *Výzkumy v Čechách 1982–1983*, 35.
- Cílek, V. 2001a: 197. Dřevčice, o. Dubá, okr. Česká Lípa. *Výzkumy v Čechách 1999*, 50–51.
- Cílek, V. 2001b: 198. Dřevčice, o. Dubá, okr. Česká Lípa. *Výzkumy v Čechách 1999*, 51.
- Dvořák, F. 1936: *Pravěk Kolínska. Soupis archaeologicalých památek Kolínska a Kouřimska*. Kolin.
- Gedl, M. 1984: Die Messer in Polen. *Prähistorische Bronzefunde* VII/4. München.
- Hohlbein, M. 2016: Die Messer in Süd- und Westdeutschland. *Prähistorische Bronzefunde* VII/6. Stuttgart.
- Jacob, Ch. 1995: *Metallgefäße der Bronze- und Hallstattzeit in Nordwest-, West- und Süddeutschland. Prähistorische Bronzefunde* II/9. Stuttgart.
- Jiráň, L. 2002: Die Messer in Böhmen. *Prähistorische Bronzefunde* VII/5. Stuttgart.
- Müller-Karpe, H. 1959: *Beiträge zur Chronologie der Urnenfelderzeit nördlich und südlich der Alpen*. Berlin.
- Müller-Karpe, H. 1980: *Handbuch der Vorgeschichte IV. Bronzezeit*. München.
- Peroni, V. B. 1976: Die Messer in Italien. I coltelli nell'Italia continentale. *Prähistorische Bronzefunde* VII/2. München.
- Pescheck, Ch. 1972: Ein reicher Grabfund mit Kesselwagen aus Unterfranken. *Germania* 50, 29–56.
- Prüssing, P. 1982: Die Messer im nördlichen Westdeutschland (Schleswig-Holstein, Hamburg und Niedersachsen). *Prähistorische Bronzefunde* VII/3. München.
- Rybová, A. – Šaldová, V. 1958: O pohřebním ritu milavečské kultury v západních Čechách. *Památky archeologické* 49, 348–411.
- Rychner, V. – Billamboz, A. – Bocquet, A. – Gassmann, P. – Gebus, L. – Klag, T. – Marguet, A. – Schöbel, G. 1995: Stand und Aufgaben dendrochronologischer Forschung zur Urnenfelderzeit. In: *Beiträge zur Urnenfelderzeit nördlich und südlich der Alpen (Ergebnisse eines Kolloquiums)*. Römisch-Germanisches Zentralmuseum, Monographien Band 35. Mainz, 455–487.
- Rychner, V. – Böhringer, S. – Gassmann, P. 1996: Dendrochronologie et typologie du Bronze final dans la région de Neuchâtel: un résumé. In: Randsborg, K. (ed.), *Absolute Chronology. Archaeological Europe 2500–500 BC. Acta Archaeologica* 67, Supplementa I. København, 307–314.
- Říhovský, J. 1972a: Die Messer in Mähren und dem Ostalpengebiet. *Prähistorische Bronzefunde* VII/1. München.
- Říhovský, J. 1972b: Význam moravských bronzových nožů pro chronologii mladší a pozdní doby bronzové. *Studie Archeologického ústavu ČSAV v Brně* 5. Praha.
- Smejtek, L. 1975: Nůž typu Baierdorf a jeho postavení ve vývoji mladší doby bronzové na Moravě. *Vlastivědný věstník moravský* 27, 78–81.
- Smejtek, L. 2013: Nález bronzových předmětů ve Strašíně u Řičan, okr. Praha-východ. *Archeologie ve středních Čechách* 17, 97–103.
- Smejtek, L. 2015: Eneolitická měděná sekerka z Řitky, okr. Praha-západ. *Archeologie ve středních Čechách* 19, 179–186.
- Smejtek, L. 2017: Sekerka z Libře (okr. Praha-západ) a další bronzové nálezy z dolního Posázaví. Příspěvek ke genezi středobronzových sekerek se schůdkem. *Archeologie ve středních Čechách* 21, 249–259.
- Smejtek, L. 2018: Neznámá varianta středobronzové jehlice ze Srbska u Karlštejna, okr. Beroun. *Archeologie ve středních Čechách* 22, 147–155.

- Smejtek, L. 2020:* Bronzový nůž typu Ennsdorf z Chodouně, okr. Beroun. *Archeologie ve středních Čechách* 24, 393–406.
- Smejtek, L. 2021:* Detektorové nálezy z ostrožny nad hradem Zlenice. Klíčové stanoviště na staletí užívané dálkové komunikaci, nebo jen magické kultovní místo? In: Líbal, P. – Pitro, M. (eds.), *Gorgoneion III. Sborník Ing. arch. Martinu Líbalovi k osmdesátinám. Královské Vinohrady*, 93–103.
- Sprockhoff, E. 1931:* *Die Germanischen Griffzungenschwerter*. Berlin – Leipzig.
- Svoboda, J. 1982:* 67. Dřevčice, o. Heřmánky, okr. Česká Lípa. *Výzkumy v Čechách 1978–1979*, 26.
- Thrane, H. 1972:* Urnenfeldermesser aus Dänemarks jüngerer Bronzezeit (Periode IV–V). *Acta archaeologica* 53, 167–228.
- Wagner, K. H. 1943:* *Nordtiroler Urnenfelder*. Berlin.
- Wilbertz, O. M. 1982:* *Die Urnenfelderkultur in Unterfranken*. Kallmünz/Opf.

An Ennsdorf type bronze knife from Dřevčice near Dubá in the České Lípa region

In 2018, an unknown detectorist found a bronze knife with a thorn-shaped tang near the village of Dřevčice (Česká Lípa district, *Figs. 1–4*). The knife was originally terminated in a loop containing a threaded rivet which had been broken off. The patinated surface of the artefact is covered with numerous parallel and mutually intersecting grooves/scratches of prehistoric age, but of unclear origin (*Figs. 5–6*). The knife can be classified as the Ennsdorf type and included in a numerous and typologically and chronologically highly varied group of so-called earlier knives with thorns. This geographically relatively widespread type occurring especially in southern and western Germany and Switzerland is predominantly dated to Ha A2, but it may also appear during the subsequent Ha B1 stage.

Thirteen knives of the Ennsdorf type have so far been known from Bohemia, which can be divided into the basic variants of Hanau and Singen (*Fig. 7*). Due to a coincidence, the most recent specimen was published on the pages of this journal three years ago, along with its detailed typological-chronological analysis and a number of analogies (*Smejtek 2020*). For this reason, we do not intend to repeat all the information again.

From a viewpoint of interpretation of this unique find ('one-piece hoard?'), represented by a relatively small bronze artefact, two basic alternatives are available. It could have been an object accidentally lost by someone travelling along a communication corridor leading through the valley between Lhota u Dubé and Drchlava, or perhaps an intentional votive deposition of an object which was probably not functional any more (such as a so-called 'travel' or 'supplication/thanksgiving offering', etc.).

English by *Jan Machula*

Fig. 1. Dřevčice, Česká Lípa district. Approximate location of the findspot.

Fig. 2. Geomorphology of the terrain in the immediate vicinity of the findspot according to a digital elevation model (DMR 5G).

Fig. 3. Bronze knife, including a reconstruction of the probable direction of the zigzag bend on the end of the thorn-shaped tang.

Fig. 4. Bronze knife.

Fig. 5. Detailed view of longitudinal and diagonal grooves (scratches) on the blade's side next to the thorn.

Fig. 6. Detailed view of scratches on the blade's side and of the chipped blade.

Fig. 7. Distribution of Ennsdorf type bronze knives in Bohemia. A – Hanau variant; B – Singen variant and related shapes; C – Dřevčice (Hanau variant). For the list of sites cf. *Smejtek 2020*, *Fig. 7*.

Lubor Smejtek, Ústav archeologické památkové péče středních Čech, Nad Olšínami 448/3, 100 00 Praha 10
lubor.smejtek@uappsc.cz

Vladimír Daněček, Zeměměřický úřad, Pod sídlištěm 9, 182 11 Praha 8
vladimir.danecek@cuzk.cz