

Nové poznatky o obléhání hradu Zvíkova

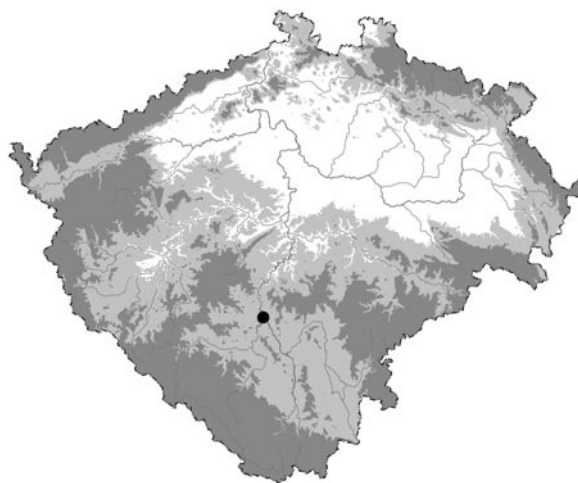
Jan Kypta – Jiří Marounek – Lenka Militká

ÚVOD

Problematika obléhání původně královského hradu Zvíkova (souhrnně k lokalitě např. *Durdík 1999*, 633–636) se stala opakovaně předmětem pozornosti badatelů různého zaměření, včetně archeologů. Článek, který na dané téma vznikl naposledy (*Varhaník 2019*), přináší podrobný bibliografický přehled. Autor se kriticky vyjádřil k závěrům předchozího bádání, čímž do diskuse vnesl řadu podnětů. Při argumentaci zhusta vyšel z interpretace písemných pramenů různého druhu. Cenné jsou i jeho postřehy k celkové topografické situaci hradního okolí.¹

Zatímco se zdá, že písemné prameny vypovídající o obléhání Zvíkova už byly vyčerpány, z archeologické perspektivy přetrvává řada závažných úkolů. V okolí hradu registrujeme celkem tři, příp. čtyři polohy s terénními relikty obléhačích prací. Ani k jedné však dosud neexistuje patřičně podrobná plánová dokumentace. Autor prvního příspěvku zaměřeného speciálně na problematiku obléhání Zvíkova se zabýval třemi polohami s terénními relikty (*Fröhlich 1991*). Jednu z poloh (*obr. 2:1*) jen popsal, charakteristiku dvou dalších (*obr. 2:3,4*) doprovodil hrubými situačními skicami. Pozdější bádání věnovalo bližší pozornost pouze poloze jižně od hradu, k níž v předchozí citované práci chyběl náskok. Tento dluh se ale nepodařilo kompletně vyrovnat. Detailně byla zaměřena pouze část zkoumaného subkomplexu (*obr. 2:1*), jeho celkovou situaci znázornila skica (*Kypta – Richterová 2004*). Nedávno byl publikován kvalitní plán fortifikace (*obr. 2:4*) východně od hradu (*Kovář 2018*, 22).

Modernímu bádání v okolí hradu dlouhodobě unikala ještě jedna, čtvrtá poloha s terénními relikty (pravděpodobně) obléhačích prací (*obr. 2:2*). Upozorněno na ni bylo až v posledních letech (např. *Varhaník 2019*, 519). V článku o předsunuté fortifikaci hradu Landštejna je zmíněna jako jeden z možných příkladů tohoto druhu objektů (*Kovář 2018*, 15). Autor ale připustil i možnost, že ji vybudovali obléhatelé. Jako první publikoval její náskok, ačkoli jednoduchý, přesto poměrně výstižný (*Kovář 2018*, *obr. 11*). Vrstevnicový plán stejné fortifikace, vytvořený z dat leteckého laserového skenování zemského povrchu, byl čerstvě prezentován při příležitosti publikace nových zjištění o obléhačích pracích u šumavského hradu Husi (*John et al. 2021*, 56). Na tuto polohu (*obr. 2:2*) zaměříme pozornost v našem článku, který má dva cíle. Předkládáme nejen detailní plán terénních reliktních, ale publikujeme i skromný soubor artefaktů získaných při detektorovém průzkumu. Ještě než danou polohu popíšeme, stručně shrneme výpověď písemných pramenů a nastíníme celkovou topografickou situaci terénních reliktních obléhačích prací v okolí hradu.



Obr. 1. Hrad Zvíkov. Poloha lokality na mapě Čech.

1 Příspěvek vznikl v rámci dílčího cíle I.3 „Zpracování a vyhodnocení záchranných archeologických výzkumů NPÚ na vybraných nemovitých kulturních památkách, městských rezervacích, zónách a územích České republiky s dosud nechráněným archeologickým potenciálem (Záchranný archeologický výzkum)“ výzkumné oblasti I. „Archeologie“ financované z institucionální podpory Ministerstva kultury na dlouhodobý koncepční rozvoj (IP DKRVO).

TROJÍ OBLÉHÁNÍ

Obležení rozsáhlého a silně opevněného Zvíkova, hradu zeměpanského založení, se odehrálo třikrát. Poprvé v roce 1285 (možná i v roce 1287), kdy k pevnosti přitáhlo královské vojsko, protože zvíkovští purkrabí patřili k opozici vůči Závišovi z Falkenštejna (blíže *Havlice – Lavička 2016*, 20–21). Ač o této vojenské kampani prakticky nic bližšího nevíme, předpokládáme, že dochované relikty obléhacích prací pocházejí z podstatně mladší doby. Nutno ale přiznat, že tento úsudek je apriorní. Nikde v Čechách se zatím nepodařilo identifikovat terénní stopy obléhatelů starší než z 15. století.

Druhý pokus o dobytí hradu spadá do husitských válek. Zprávu o této akci zanechal Bartošek z Drahonice (*FRB V*, 600). U Zvíkova, který patřil k hlavním opěrným bodům Zikmundovy strany v jižních Čechách, se položilo táborské vojsko. Začátek obležení Bartošek datoval k 21. březnu 1429. Jako velitele útočnicků uvedl Jana Bleha (z Těšnice), toho času hejtmana na Bechyni (již husité dobyli o rok dříve), a Mikuláše z Padařova, hejtmana posádky hradu Ostromeče. Dále zmínil kontingenty měst Písku, Sušice a Klatov, které se k tažení připojily. Jmenovat neopomněl Kunráta z Vimperka, kterého označil za držitele hradu. Budeme-li věřit kronikářovu svědectví, táboři u Zvíkova setrvali třináct týdnů, než odtáhli poté, co uzavřeli dvouleté příměří s hradní posádkou. Bartošek také uvedl, že útočníci zbudovali svůj tábor na vrchu proti hradu, který – jak dodal – jaksi částečně oblehli. Zprávu zakončil údajem, že husité po uzavření příměří spálili své ležení, které popsal jako *novum castrum*, což se zdá být nadnesený výraz.

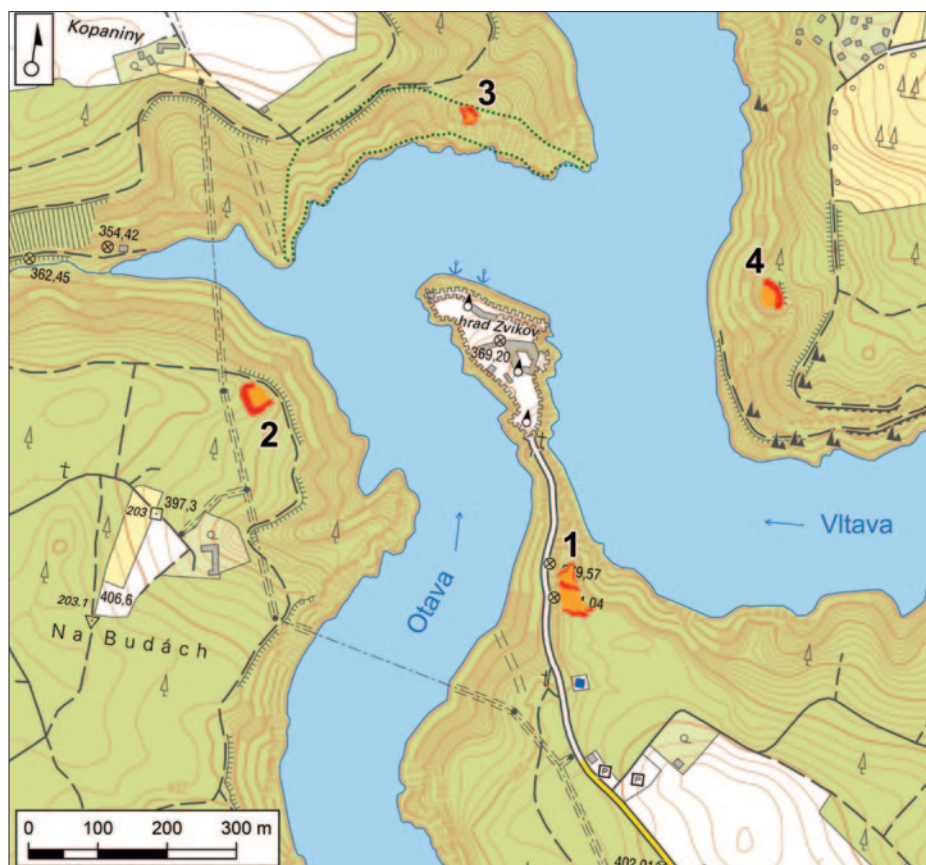
Třetí obležení Zvíkova, které proběhlo na samém začátku třicetileté války, je v literatuře podrobně pojednáno (*Toman 1968*), proto se zde omezíme jen na jeho krátký nástin. Hrad v této době obsadila stavovská posádka, která i po bělohorské bitvě zůstala věrná Fridrichu Falckému. Císařské oddíly okolo Zvíkova ležely od konce srpna 1621. Z písemných pramenů vyplývá, že dlouhou řadu měsíců nevyvíjely mnoho aktivit. Nízké početní stavy obléhatelů nedostačovaly ani k účinné blokádě, natož aktivnímu dobývání. Zvíkovská posádka proto mohla podnikat výpady do okolí. V prvním pololetí 1622 císařští učinili neúspěšné pokusy o dobytí hradu. Zvíkovská posádka kapitulovala teprve 28. července 1622, kdy se už rozplynuly všechny její plané vyhlídky na vysvobození. Liknavý postup obléhatelů si lze vysvětlit beznadějným postavením obránců, protože vydání hradu bylo za tehdejší vojensko-politické situace pouze otázkou času (*Varhaník 2019*, 514).

TOPOGRAFIE TERÉNNÍCH RELIKTŮ

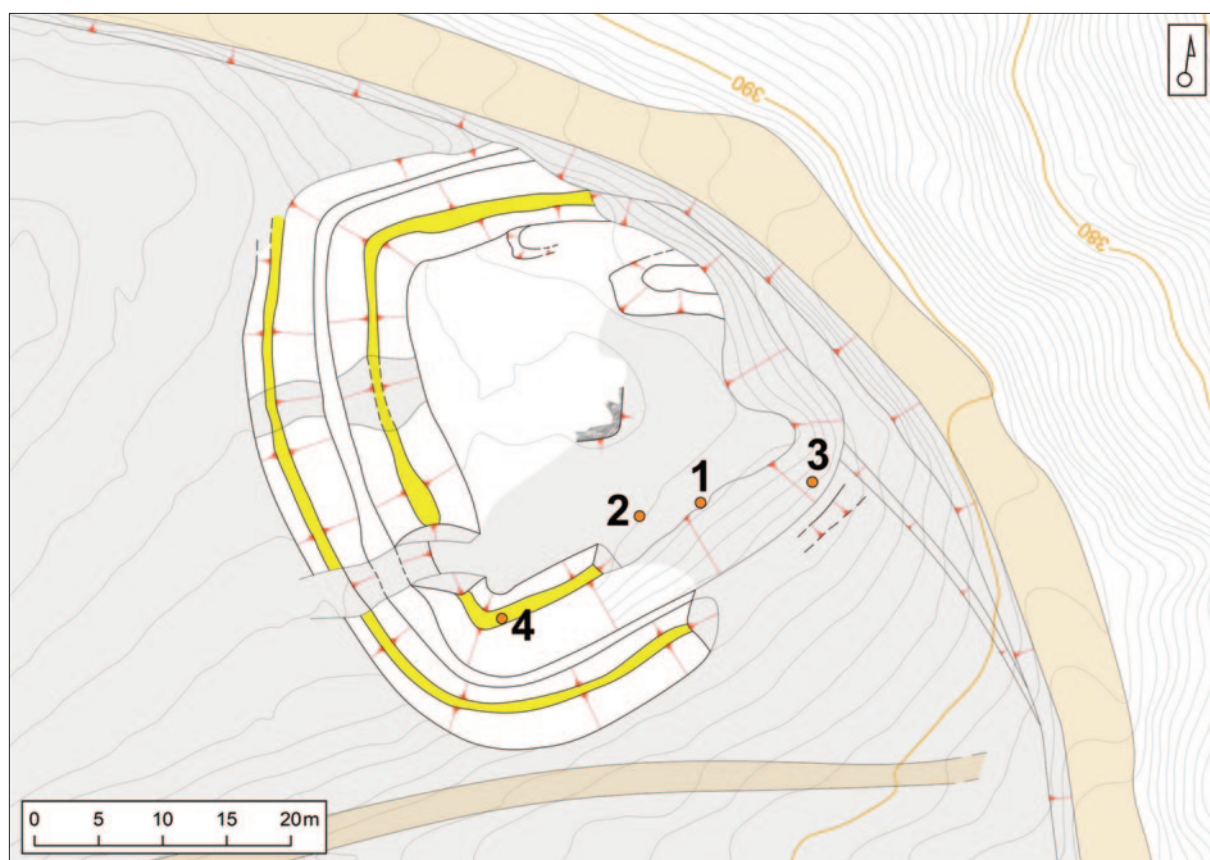
Hrad Zvíkov korunuje temeno skalnatého ostrohu na styku hlubokých kaňonů Vltavy a Otavy. Historickou terénní konfiguraci soutoku pozměnilo vybudování Vodní nádrže Orlík, která vysoko zdvihla hladiny řek. V zátopovém území se ocitl téměř kompletně prostor se zaniklou zástavbou městečka v přiléhajícím podhradí, jež se rozkládalo pod týlem hradu na svahu sklánějícím se k soutoku. Skrz městečko vedly k hradu dvě přístupové cesty. Jedna probíhala od severozápadu přes Otavu, druhá, na východní straně, překonávala Vltavu. Zatímco na Otavě existoval most patrně už v době husitského obležení (s první zmínkou z roku 1431), most přes Vltavu vznikl podstatně později – v roce 1501 (blíže *Varhaník 2019*, 515–516). Od jihu vede k hradu jediná možná přístupová cesta po souši. Probíhá po úbočí úzké skalnaté šíje, která hradní ostroh spojuje s poněkud převýšeným předpolím nálevkovitého tvaru.

Skalnaté stěny po obvodu ostrohu skýtaly obráncům hradu dobrou přirozenou ochranu, protože zneumožňovaly zdolat ztečí většinu úseků hradeb. Srázné kaňony a široká koryta řek nadto obléhatelům citelně znesnadňovaly, ba spíše zabraňovaly vytvořit souvislý blokační prstenec. Uvěřitelně proto zní Bartoškova zmínka, která husité jen částečně oblehli hrad. Kronikáře s vojenskými zkušenostmi tato okolnost zjevně zaujala, protože snaha utěsnit blokádu představovala jeden ze základních principů dobové taktiky obléhání. Zato jeho údaj, že husité rozbili svůj tábor na vrchu proti hradu, není využitelný jako lokalizační vodítko.

Z krajinné konfigurace vyplývá, že útočníci mohli zřídit svá postavení na čtyřech světových stranách. Ve všech těchto směrech od hradu skutečně nalézáme relikty fortifikací, které lze datovat do středověku, příp. raného novověku a interpretovat jako doklady obléhání. Vzhledem k celkové topografické situaci je mimo jakoukoli pochybnost, že jak husité v roce 1429, tak i císařští v letech 1621–1622 obsadili jižní předpolí hradu. Zde se útočníci položili v prostoru, který se nálevkovitě zužuje k přístupové šíji hradního



Obr. 2. Hrad Zvíkov, celková topografická situace okolí s fortifikacemi středověkého, příp. raně novověkého stáří. Na podkladě dat ČÚZK sestavil J. Marounek.



Obr. 3. Fortifikace obléhatelů u hradu Zvíkova (obr. 2:2). Světle šedá – recentně poničené plochy; tmavě šedá – skalní výchoz; oranžová – lesní cesta; žlutá – koruny náspů; 1–4 – kovové nálezy (značení odpovídá číslům artefaktů na obr. 5). Zaměření a kresba J. Kypta a J. Marounek, 2020.

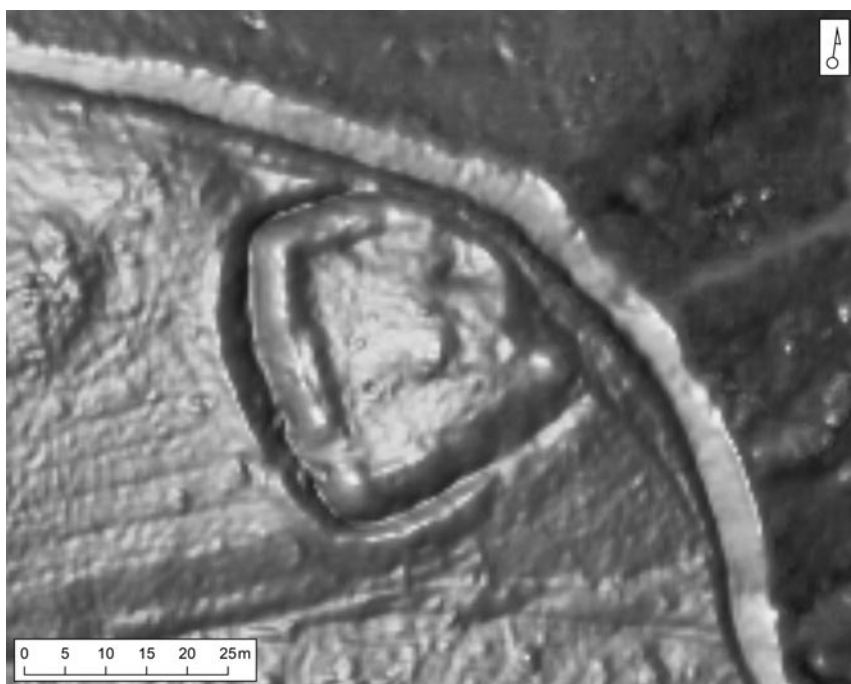
ostrohu (*obr. 2:1*). Na plošině nad cestou ke hradu se dochovala řada terénních reliktvů z několika časových vrstev, jejichž komplexní vyhodnocení zůstává úkolem budoucího výzkumu (naposledy *Kypta – Richterová 2004*).

Tři ostatní polohy s relikty obléhacích prací leží na protilehlých stranách řek (ke dvěma *Fröhlich 1991*). Jedná se o relativně malé fortifikace, situované při hranách srázů nad vodní hladinou (*obr. 2:2–4*). Byť opakované dobývání znesnadňuje dataci stop vojenských aktivit v okolí hradu, z topografické situace dochovaných reliktvů jasně vyplývá jedna klíčová skutečnost. Jestliže obléhatelé zamýšleli účinně blokovat pevnost, museli se rozdělit do několika oddílů a rozmístit v širokém okruhu tak, aby kontrolovali tři hlavní přístupové cesty a další možné trasy. Tím se citelně oslabili, protože jednotlivé skupiny byly vzájemně *de facto* odříznuty hlubokými kaňony řek. Proto obléhatelé sotva mohli počítat s operativními přesuny, pokud by museli čelit vyprošťovacím útokům a výpadům hradní posádky.

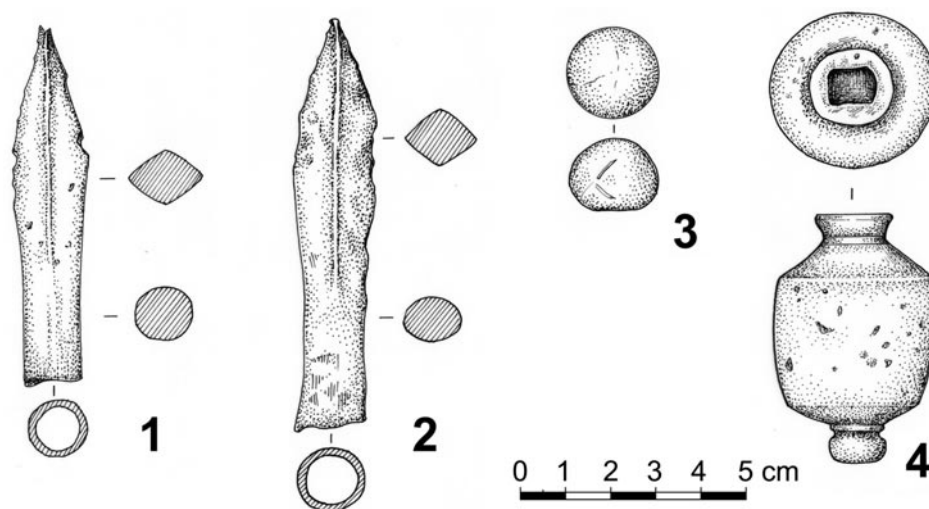
FORTIFIKACE ZÁPADNĚ OD HRADU

Západně od hradu, na druhé straně kaňonu Otavy, se nachází nepříliš rozměrná fortifikace, těžce devastovaná lesní cestou a dalšími recentními zásahy, které souvisejí s těžbou a výsadbou lesa (*obr. 2:2; 3; 4*). Povrch terénu v téměř celém rovinatém okolí fortifikace, tzn. západním a jižním směrem, je rozbrázděn hlubokou lesní orbou. Fortifikace je situována při hraně srázu nad řekou ve vzdálenosti 310 m od hradu. Převýšení vnitřního prostoru fortifikace oproti povrchu terénu hradního jádra činí 27 m a více. Z dané polohy bylo možné kontrolovat přístupovou cestu k hradu, která vedla přes Otavu. Místo přechodu řeky v 15. století dokážeme určit jen přibližně. Lokalizaci lze na pravé straně řeky odvodit z polohy brány, jíž se vstupovalo do podhradního městečka, na levé straně pak z terénní konfigurace. Přechod musel existovat v ohybu řeky severně od pojednávané fortifikace, protože pod ní a dále proti proudu se nad břehem tyčí prudké srázy a kolmé skalní stěny. Vzhledem k výrazným devastačním zásahům, způsobeným novodobou lesnickou činností, je nejasný průběh středověkých cest na levém břehu řeky, jež směřovaly k mostu, resp. brodu.

Vnitřní prostor lichoběžníkového půdorysu je proti případnému útoku vedenému od západu chráněn ze tří stran soustavou dvou liniových náspů s mezilehlým příkopem. Podobu případného opevnění na straně proti hradu neznáme, protože tuto stranu fortifikace kompletně zničila recentní cesta. Na severní i jižní straně je fortifikace značně poškozena. Na jižní straně lesní technika z větší části planýrovala vnitřní i vnější val, průběh obvodového opevnění je tak znatelný podle vysokého terénního stupně – vnitřní stěny někdejšího příkopu. V ohrazeném prostoru registrujeme dvě jámy nepravidelného oválného



Obr. 4. Fortifikace obléhatelů u hradu Zvíkova, digitální model terénu vytvořený z dat leteckého skenování. Interpretace dat pomocí kombinace metod multidirection hillshade a Local Relief Model. Zdroj dat: GeoNet Praha s.r.o.; červen 2020 (střední chyba 2 cm v horizontálním i vertikálním směru). Zpracoval J. Marounek.



Obr. 5. Fortifikace obléhatelů u hradu Zvíkova, nálezy z detektorového průzkumu. Kresba A. Waldhauserová.

tvaru, uprostřed vystupuje na povrch terénu menší skalní výchoz. Původní výměru vnitřní plochy lze podle konfigurace terénu odhadnout na 0,08 ha. Dno obvodového příkopu je vůči koruně vnějšího náspu hluboké 1,2 m, vůči koruně vnitřního náspu 1,5 m. Převýšení koruny vnějšího náspu vůči vnější patě dosahuje maximálně 1 m, převýšení koruny vnitřního náspu oproti povrchu terénu v ohrazeném prostoru činí maximálně 1 m.

Fortifikace se dvakrát stala předmětem profesionálního detektorového průzkumu, zaměřeného na vnitřní plochu. Výsledky obou akcí však zůstaly skromné. Celkově přinesly jen čtyři artefakty, které můžeme spojit s vojenskými aktivitami. Výpovědní hodnotu tohoto souboru v podstatě nelze definovat. V potaz je třeba brát dosti pravděpodobnou možnost, že lokalita se stala cílem tzv. detektorářů už předtím, než se jí dostalo pozornosti ze strany archeologů.

První etapa detektorového průzkumu byla v roce 2006 realizována Jaroslavem Jiříkem (Prácheňské muzeum v Písku), druhá v roce 2014 Janem Johnem (Jihočeská univerzita v Českých Budějovicích). Oběma děkujeme za laskavé poskytnutí informací a nálezů, které jsou uloženy ve sbírkách Prácheňského muzea v Písku. Celkem se podařilo objevit čtyři artefakty, které můžeme hypoteticky spojit s činností obléhatelů. Všechny patří mezi militaria. Dva nálezy jednoznačně spadají do pozdního středověku. Jedná se o hroty střel do kuše, dlouhé 78 a 91 mm (*obr. 5:1,2*). Železnou hlavici jílce meče o délce 57 mm můžeme podle charakteristického tvaru bezpečně zařadit do raného novověku (*obr. 5:4*). Blíže naopak nedokážeme datovat deformovanou olověnou kuli o průměru 19–20 mm (*obr. 5:3*).

INTERPRETACE FORTIFIKACE

Domníváme se, že z umístění, velikosti a formy pevnůstky vyplývá, že ji vybudovali obléhatelé. V literatuře zvažovanou možnost (*Kovář 2018*, 15), že se případně jednalo o předsunutou fortifikaci hradu, vylučujeme hlavně s přihlédnutím k dimenzím obvodového opevnění: u pevnosti významu Zvíkova bychom čekali předsunutou fortifikaci mnohem mohutněji zajištěnou.

Porovnáváme-li pojednávanou pevnůstku s ostatními třemi fortifikacemi v okolí Zvíkova, na první pohled shledáme jeden její odlišný rys, a sice pravidelný půdorys. Tomuto znaku ale nepřikládáme velký význam: ostatní fortifikace se svými nepravidelnými tvary přizpůsobují konfiguraci terénu, kdežto předmětná poloha umožňovala vyměření symetrického půdorysu. Pro komparaci je podstatnější jiný aspekt, a sice dimenze opevnění. Pevnůstky severně a jižně od hradu (*obr. 2:1,3*) jsou opevněny subtilnějším způsobem, který odpovídá spíše středověkému než raně novověkému stáří (srov. *Fröhlich 1991*; *Kypta – Richterová 2004*). Nejasná je interpretace fortifikace východně od hradu, situované v poloze Varta (*obr. 2:4*). Na první pohled se odlišuje od ostatních mohutností obvodového opevnění, což vyvolává úvahy, že plnila úlohu předsunuté fortifikace hradu (*Kypta – Richterová 2004*, 255; *Kovář 2018*, 15). K této představě naposledy zaujal kritický postoj Jiří Varhaník, který argumentoval určitými písemnými prameny, jež nenasvědčují tomu, že by se v daném místě měla nacházet předsunutá fortifikace hradu (*Varhaník 2019*, 521).

Skutečnost, že mezi relikty obléhacích prací v okolí Zvíkova nenacházíme přímou typologickou analogii k předmětné fortifikaci, není příliš podstatná pro její interpretaci. Fortifikace obléhatelů se obecně vyznačují vysokou variabilitou půdorysného tvaru, výměry i dimenzí obvodového opevnění. Blízké analogie nalezneme v jiných lokalitách. Geograficky nejbližším příkladem je nově zjištěné stanoviště obléhatelů u hradu Husi na Prachaticku, datované k roku 1441 (*John et al. 2021*). Pevnůstky se shodují v celkové topografické situaci (obě leží proti hradu při hranách hlubokých říčních kaňonů) i pravidelným půdorysným tvarem. Vzájemně se sice liší velikostí i dimenzemi opevnění, tyto rozdíly však nejsou nijak výrazné. Další blízké analogie nalezneme v okolí Nového hradu (okres Blansko), jehož obléhání skončilo v únoru 1470 (*Konečný – Merta 1976; 1980*). Právě tato lokalita názorně ilustruje vysokou typologickou variabilitu fortifikací budovaných obléhatelů.

Přestože k pojednávání pevnůstce nad Otavou dohledáme několik analogií datovaných nesporně do středověku, nemůžeme ji přímočaře spojit s činností husitů v roce 1429. Pouhé dva nalezené hroty kušových šípů neskýtají potřebné chronologické vodítko. Co se týče tvaru a charakteru opevnění, fortifikace postrádá natolik specifické znaky, abychom mohli vyloučit její raně novověké stáří. Proto musíme připustit i možnost, že vznikla „až“ v letech 1621–1622.

PRAMENY A LITERATURA

- Durdík, T. 1999:* Ilustrovaná encyklopedie českých hradů. Praha.
- FRB V:* Emler, J. ed., *Fontes rerum Bohemicarum V.* Praha 1893.
- Fröhlich, J. 1991:* Středověká opevnění kolem hradu Zvíkova. *Castelloologica bohemica* 2, 155–160.
- Havlice, J. – Lavička, R. 2016:* Královský hrad Zvíkov. Založení hradu a jeho dějiny do konce přemyslovského období. In: Lavička, R. a kol., *Královská založení na jihu Čech za vlády posledních Přemyslovců.* České Budějovice, 16–24.
- John, J. – Novák, K. – Opelková, M. – Pancíř, T. 2021:* Nové archeologické prameny k obléhání hradu Hus (okr. Prachatice). In: Mikota, P. – Trnka, R. (eds.), *Na stopě (pre)historii jihozápadních Čech 5.* Sborník přátel k životnímu jubileu Jana Anderleho. Plzeň, 51–57.
- Konečný, L. – Merta, J. 1976:* Zjišťovací průzkum středověkých fortifikací v okolí Nového hradu u Adamova. *Archaeologia historica* 1, 231–252.
- Konečný, L. – Merta, J. 1980:* Pokračování průzkumu středověkých opevnění kolem Nového hradu u Adamova. *Archaeologia historica* 5, 305–320.
- Kovář, D. 2018:* Předsunutá bašta hradu Landštejna v kontextu pozdně středověkých externích fortifikací. *Vlastivědný sborník Dačicka, Jindřichohradecka a Třeboňska* 30 (vyd. 2019), 5–26.
- Kypta, J. – Richterová, J. 2004:* Příspěvek k interpretaci relikvů obléhacích prací u hradu Zvíkova. *Archeologické výzkumy v jižních Čechách* 17, 253–260.
- Toman, J. 1968:* Zvíkov a Orlik v době českého stavovského povstání 1618–1622. *Jihočeský sborník historický* 37, 160–173.
- Varhaník, J. 2019:* K obléhání hradu Zvíkova. *Archaeologia historica* 44/2, 511–527.

New findings on the sieges of Zvíkov Castle

The important South Bohemian castle of Zvíkov (Písek District) was besieged three times, for the first time in 1285 (or possibly also in 1287). The second attempt to capture the castle, which was unsuccessful, took place during the Hussite wars in 1429. The third siege took place at the beginning of the Thirty Years' War in 1621–1622. Terrain remains have survived in four locations in the castle's surroundings and some of them can be either unambiguously or hypothetically associated with activities of besiegers. The submitted paper is devoted to one such small-sized fortification. A feature of trapezoidal ground plan is situated opposite the castle sitting on a high slope above the Otava River (*Fig. 2:2*). The shape of its ground plan and its dimensions seem to indicate that it was built by besiegers. It could not be determined whether it arose in 1429 or in 1621–1622. For this reason, the site was subjected to a metal detector survey, which, however, did not provide sufficient chronological clues. The recovered assemblage of militaria is scanty. It consists of four artefacts. Two of them are of medieval date (crossbow arrowheads) and one dates from the early modern period (an iron sword pommel). A lead round projectile cannot be precisely dated.

English by *Jan Machula*

Fig. 1. Location of the site on a map of Bohemia.

Fig. 2. Zvíkov Castle, overall topographic situation in the surroundings, fortifications of medieval or possibly early modern date are marked.

Fig. 3. Besiegers' fortification near Zvíkov Castle (Fig. 2:2). 1–4 – metal finds (the numbering corresponds to the numbers of artefacts in Fig. 5).

Fig. 4. Besiegers' fortification near Zvíkov Castle, digital terrain model created on the basis of data acquired by airborne scanning.

Fig. 5. Besiegers' fortification near Zvíkov Castle, finds from the metal detector survey.

Jan Kypta, Národní památkový ústav, územní odborné pracoviště středních Čech v Praze, Sabinova 5, 130 00 Praha 3
kypta.jan@npu.cz

Jiří Marounek, Národní památkový ústav, územní odborné pracoviště středních Čech v Praze, Sabinova 5, 130 00 Praha 3
marounek.jiri@npu.cz

Lenka Militká, Národní památkový ústav, generální ředitelství, Liliová 5, 118 01 Praha 1
militka.lenka@npu.cz

