

„Předpotopní nádoba vlenecká“ První pokus o důkaz paleolitického osídlení Čech

Karel Sklenář

„K nejpamátnějším nálezům v diluvialních hlinách našich patří zajisté památky lidské, kterýmiž se dotvrzuje, že již v dobách dávno před počátkem nynějších letopočtů, totiž v dobách evropských slonů a nosorožců pevnina evropská lidmi obývána byla.“

Jan Krejčí, 1865

Od 16. století jsou na území Čech zaznamenávány movité archeologické nálezy. Některé z nich, ačkoli ve své době nebudily velkou pozornost, nabyly význam v kontextu dějin vědy a dnes jsou opakovaně připomínány – například žárové hroby nalézané K. J. Bienerem z Bienenberka při okrajích Hradce Králové ve druhé polovině 18. století. Jiné, ačkoli se svého času těšily značnému zájmu, jsou dnes naprosto zapomenuty. K těm druhým patří „předpotopní nádoba vlenecká“, ve třetí čtvrtině 19. století považovaná mnohými za první paleolitický nále v Čechách.

POČÁTKY VÝZKUMU KVARTÉRU V ČECHÁCH A JAN KREJČÍ

Období paleolitu (a ovšem i mezolitu) je dodnes v archeologii z metodických i věcných důvodů čímsi poněkud odlišným od následujícího, „keramického“ pravěku, jakkoli se snad už nevyskytují badatelé, vydávající svůj nezáměr o „to kamení“ (a ignoranci v tom směru) za přednost. Diference mezi oběma úseky prehistorické archeologie je ovšem starého data – pochází přímo z počátků tohoto oboru. Tradiční „starožitnictví“ štípanou kamennou industrii prakticky neznalo a tedy se o ni ani nezajímalo. Bádání o předneolitické fázi pravěku se proto začalo vyvíjet se zpožděním a navíc zcela samostatně – od počátku se stalo doménou přírodovědců: geologů zkoumajících stáří světa a lidstva a paleontologů popisujících objevené pozůstatky „předpotopní“ fauny. Oba okruhy byly až zhruba do poloviny 19. století množinami jen okrajově se prostupujícími, jakkoli vědomí o potřebě spolupráce bylo živé – „*geologie a archaeologie stýkají se při výskumu těchto nejprvnějších starožitností*“, psal geolog prof. Jan Krejčí (1865, 5).

Tato situace se vytvářela nejen v západní třetině Evropy, ale s určitým zpožděním i v zemích na východ od Porýní, kde zájem o „pohanské starožitnosti“ jevíli (kromě sběratelů) lidé zaměřeni humanitně, historiograficky a teprve kolem poloviny století se začal nezávisle vyvíjet i zájem přírodovědců o dobu „předpotopní“, (ante-)diluviální, o současnost člověka s „předpotopními“ zvířaty a o „*první pokusy průmyslnosti lidské*“ jako památky těch časů.

Z historie přírodovědného bádání o kvartéru je třeba uvést hlavní momenty. Dvoustupňové dělení čtvrtohor – *pleistocén* a *holocén*, v tehdejší terminologii *diluvium* a *alluvium*¹ – se ujalo v první třetině 19. století hlavně na základě prací anglického geologa Williama Bucklanda (1784–1856), oxfordského profesora a prezidenta britské Geologické společnosti (zejména *Buckland 1823*). Ve 30. letech se začalo mluvit také o době ledové (zatím jen jedné – monoglacialismus), ta ale vzhledem k dobovým názorům na genezi kvartérních sedimentů nehrála zatím v souvislosti s paleolitem celkem žádnou roli.

Přežívající předpoklad biblické potopy světa („*diluvium*“), zastávaný hlavně kreacionisty (věřícími ve stvoření světa, k nimž patřil i Buckland), totiž nutil hledat původ spraši i teras v souvislosti s touto „udá-

1 Pojem *quaternaire* zavedl Jules Desnoyers roku 1829, *pleistocénem* nahradil *diluvium* Charles Lyell roku 1839 (nový termín však zobecněl až mnohem později) a *holocén* navrhl v 60. letech 19. stol. Paul Gervais. K českým ekvivalentům *Cuvier 1834*, 239 v překladu Preslově; *Rittersberg 1850*, 207; srov. *Sklenář 2001*, příslušná hesla.

lostí“; zdánlivě pro ni hovořily i nálezy kosterních pozůstatků velkých pleistocenních savců, vykládaných jako „předpotopní“ („diluviální“, „antediluviální“) fauna zahubená potopou. Totéž ostatně platilo i pro jeskynní sedimentární výplně.

Se vzdáleností od Francie na východ se zájem o kvartérní sedimenty zmenšoval. Také v Čechách byl dosud zcela ve stínu předkvartérní geologie, mineralogie a paleontologie a ožil až ve 40. letech 19. století díky práci, kterou jim průkopnický věnoval mladý geolog Jan Krejčí (1825–1887).²

V letech 1844–48 studoval Krejčí přírodní vědy na filozofické fakultě pražské Univerzity Karlo-Ferdinandovy, zároveň ale navštěvoval na zdejší polytechnice přednášky významného geologa a mineraloga prof. Franze Xav. Zippeho;³ ten si jej v roce 1849 vybral za asistenta při správě mineralogické sbírky v Národním muzeu,⁴ kde se Krejčí osvědčil natolik, že jej správní výbor muzejní společnosti o dva roky později jmenoval jejím kustodem (byl jím pak až do roku 1869). Tady začínala odborná kariéra Jana Krejčího, původně (od 1850) učitele na reálné škole v Ječné ul. na Novém Městě pražském, jenž se po Zippem stal docentem (1863) a krátce nato profesorem (1864) mineralogie a geologie na české větvi polytechniky (pozdějšího Českého vysokého učení technického), 1867 nikoli naposledy jejím rektorem, při rozdělení pražské univerzity (1882) profesorem geologie a mineralogie na filozofické fakultě její české větve a ředitelem Geologického ústavu na této fakultě (k pedagogické činnosti srov. *Kettner 1967*). Od roku 1850 byl také mimořádným členem Král. české společnosti nauk (1867 řádným), od r. 1851 „činným oudem“ Společnosti Národního muzea.

Jeho životním dílem se stala *Geologie čili nauka o útvarech zemských*, první všeobecná příručka a vysokoškolská učebnice tohoto oboru v české odborné literatuře,⁵ kterou Krejčímu vydával nejprve litomyšlský nakladatel Augusta v sešitech (1860–63), když se ale v polovině díla vystěhoval do Ameriky, tisk skončil a Krejčího velká práce (ke svému prospěchu) čekala na celkové knižní vydání do roku 1877, krátce po dopsání nové verze.

Ale už od 50. let se Krejčí snažil o určitou syntézu poznatků, i když spíše na populárním základě (odborná literatura v češtině se ovšem jako novinka teprve ujímala a rozdíl mezi oběma formami byl nevelký). Sem patří stať *Pravěké doby země české* (Krejčí 1855, hlavně 183), podobná *Krejčí 1860* a především úvaha *Člověk a příroda* (Krejčí 1867), zabývající se i původem člověka a jeho hmotné kultury; chronologii nejstaršího období je věnován spíše kompilační příspěvek *Krejčí 1863c*. V duchu už pozitivistickém prosazoval



Obr. 1. Jan Krejčí (1825–1887) v počátcích své vědecké dráhy.

2 *Wurzbach 1865*, 188–190; *Nekut 1887*; *Procházka 1901*; *Kettner 1925a,b*; *týž 1949–50*; *Naučný geologický slovník 2*, 1961, 731–732; *Budil 1987*; *Čechová ed. 1987*.

3 1791–1863; o něm *Krejčí 1863a*.

4 Název Národní muzeum se zde užívá pro zjednodušení, ačkoli úředně platí teprve od r. 1918. V popisované době se ústav zprvu jmenoval Vlastenské museum v Čechách, od počátku 30. let v praxi a od 1848 oficiálně České muzeum, od r. 1854 úředně nařízen název Museum království Českého.

5 *Krejčí 1877* (srov. *Barth 1977*). Náplavy starší – diluvium str. 992 a n., diluviální šterky 1000, diluviální hlíny (Löss) 1003, hlíny jeskynní 1007.

přítom vždy ideu vývoje a pokroku: „*U vytvořování rozličných rostlinných a živočišných tvarů postupováno vždy od jednoduchého k složitějšímu, od hmotného k duchovnějším. Celá tvorstva zahynula a zas nová povstala, až konečně objevil se člověk, tvor nejzpanilejší a nejduševnější.*“ (Krejčí 1855, 183.)

Jako vzdělanec své doby a vlastenec projevoval Krejčí souběžně i zájem o historii a památky; probíráme-li jeho zápisníky z 50. a 60. let, najdeme pro to různé doklady – zůstaneme-li jen v okolí Vlenců, jichž se tento text týká, najdeme zde dobré kresby pohledů na románský kostel sv. Kateřiny na Tetíně nebo poznámku o zbytcích zdiva na Starém zámku v lese u Hatí naproti Litni.⁶

Archeologický zájem byl u Krejčího vždy jen okrajový, třebaže příležitostně spolupracoval s Archeologickým sborem Národního muzea a zejména s jeho předsedou prof. Janem Erazimem Vocelem,⁷ ale význam jeho díla pro ni je značný, pokud jde o počátky bádání o paleolitu.⁸ Do značné míry to souviselo s jeho činností v Národním muzeu v počátcích jeho vědecké dráhy – než se jejím hlavním jevištěm staly vysoké školy, tedy koncem 40. a v 50. letech.⁹ Nejprve na stránkách *Časopisu Českého muzea* (jak se tehdy nazýval *Časopis Národního muzea* – dále ČNM), jehož byl Krejčí krátce (1865) spoluredaktorem, ale už o dvě dekády dříve zde uveřejňoval své první vědecké články jako základ budoucí systematické práce v české geologii.

Nejprve se tu objevila jeho geologická mapa pražského okolí, první svého druhu (Krejčí 1847; srov. také *týž 1857a; Wenzig – Krejčí 1859*). Ještě větší význam z hlediska zde sledovaného však měly další práce, které položily základ ke studiu kvartérních sedimentů v Čechách. Přesněji se týkaly terasových štěrků ve vyšších polohách nad současnými hladinami řek. Už v právě citované práci o nich hovořil jako o „*pozůstatcích všeobecné povodně*“, s nimiž bývají spojeny „*zuby a kosti starosvětských, i vymřelých ssavců*“ (Krejčí 1847, 490–491). První samostatný článek, který jim Krejčí věnoval a který uveřejnil v časopise *Živa*, jím spoluredigovaném orgánu Přírodovědeckého sboru NM (Krejčí 1854), se týkal teras vltavských.

Nutno předeslat, že v české terminologii, počínaje J. Sv. Preslem (*Cuvier 1834, 239*), byl kvartér označován jako čtvrtohory nebo též čtvrtihory a dělen na starší náplav (potopeniny = diluvium) a mladší náplav (naplaveniny = alluvium). Z nich se stejně jako na západě povšimnutí dočkalo nejprve diluvium, jehož sedimenty charakterizoval Krejčí (1865, 3) jako „*nános hlinitý neb písčitý, který pokrývá boky hor nebo i rozsáhlé povýšené pláně, a z takových povodní, pro něž nám dnes měřítko schází, nebo z bývalých jezer pocházeti se zdá.*“ Naproti tomu alluvium (= holocén) zatím nebudilo celkem žádnou pozornost. Z diluviálních uloženin zase přitahovaly zprvu největší zájem říční terasy (a jeskynní výplně, což se ale Čech netýkalo), mnohem méně pak spraše je pokrývající, označované nejspíše jako „*cihlářská hlína*“ (pojem spraš dosud neexistoval) a vykládané shodně s terasami jako „*pozůstatek povodní posledních, které pokrývaly velké krajiny následkem převratů starších období*“ (Krejčí 1857c, 23–24).

U terasových štěrků (pojem štěrkopísky ještě neexistoval) to byla zejména záhada způsobu jejich vzniku, protože logická úvaha nepřipouštěla, že by se do svých výšek nad současnou hladinou řek mohly dostat při sebevětší povodni známé intenzity. Jediným možným vysvětlením se zdála být globální katastrofa, doložená v Bibli jako „*potopa světa*“. (Možnost, že dna říčních toků ležela původně výše, nebyla brána v úvahu už pro datování „*počátku světa*“ v řádu jednotek tisíciletí, za něž běžná eroze nemohla takových rozdílů dosáhnout.)

Jiný výklad pro situaci v Čechách předložil roku 1854 Jan Krejčí ve svém prvním článku o „*oblázcích na vysočinách okolo Prahy*“,¹⁰ jež se zcela podobají dnešním oblázkům vltavským a tvoří často vrstvy více než sáh (1,8 m) mocné, někdy i v několika stupních za sebou. Provázejí tok Vltavy, a jsou tedy naneseny

6 Archiv Národního muzea, Praha, fond Jan Krejčí (sign. Hn 76), zápisník nečíslovaný, nedatovaný (zápis o Tetíně zřejmě 1859) a nestránkovaný.

7 Např. v únoru a březnu 1853 spolupracoval s Vocelem a prof. Augustem Emanuele Reusem (1811–1873), chemikem a petrologem rovněž činným v NM, při pokusném určování složení bronzových artefaktů z muzejní archeologické sbírky.

8 Zajímal se ale také o přírodovědný aspekt mladších nálezů, např. *Krejčí 1863b*.

9 Krejčí se podílel na vzniku Přírodovědeckého sboru NM a jeho časopisu *Živa* (1853), který spolu s J. E. Purkyněm redigoval až do roku 1867; stál také u zrodu Komitétu pro přírodovědecké prozkoumání Čech.

10 *Krejčí 1854*; na toto téma přednášel v přírodovědeckém sboru Král. české společnosti nauk 6. 11. 1854 a pak ještě 20. 12. 1858 (stručné obsahy obou přednášek viz *Krejčí 1857b; týž 1859a*).

její tekoucí vodou. Krejčí si jako mnozí jiní klade otázku, kdy mohla řeka být tak rozvodněna, že by tekla až 300–400 stop nad dnešní úroveň. Dochází ale k závěru, že se to mohlo stát jedinečně vulkanickou činností, která ve třetihorách vyzdvihla České středohoří a přehradila tak vodám Labe s Vltavou odtok ze země obklopené jinak vysokými horami; vody se tak nadržely až do výše temen vnitrozemských vrchovin, uložily tam své nánosy a na dnešní úroveň klesly teprve poté, co prolomily tuto hráz a prorazily si říční koryto v oblasti České brány pod Litoměřicemi.

(Později *Krejčí /1867–68/* usoudil, že přece jen nelze předpokládat, že by zadržaná voda dostoupila až na vrcholy skalních stěn u Hrubé Skály nebo na úpatí Řípu, takže je pravděpodobnější, že tato místa byla do své dnešní nadmořské výšky vyzdvížena až později, po opadnutí vod.)

Terasy (tarasy v počáteční české terminologii, kterou ostatně tvořil právě on) sledoval Krejčí podél Vltavy i jinde ve středočeské oblasti a pozoroval,¹¹ že se vyskytují ve třech víceméně konstantních úrovních: nejvyšší (ve výškách asi 1100–1150 stop, tj. asi 330–350 m n. m. – šterky na Damilu či v Kodském revíru u Tetína, kolem Ořechu a Slivence jz. od Prahy – diluvium), střední (850–900 stop, tj. asi 260–270 m n. m.: šterky písky a hlíny po obou březích Litavky a Berounky u Tetína a Srbska, na Mořince a Rovině u Řevnic, u Prahy ve Wimmerových sadech /Vinohrady/, na Pankráci, na Letné aj. – rovněž diluvium) a nejnižší, tvořená naplavenými říčními hlínami (alluvium).¹²

Dobu vzniku teras lze určit podle stáří naplavenin, které je pokrývají: podle stratigrafie musí být terasové šterky starší, nanejvýše s nimi současné, a pokud hlíny obsahují kosti slonů a jiných diluviálních vymřelých savců či měkkýšů, jsou terasy také diluviální. A protože nacházené pozůstatky patří zvířatům chladnomilným, „*nebude k víře nepodobno, že v diluvialní době i Čechy pod velmi chladným podnebím se nacházely i možné, že tenkrát vyšší hory Čech ledem pokryty byly, jímž se mohutné řeky a rozsáhlá jezera živily, kteréž diluvialní šterka a hlínu pak daleko rozšířily.*“ (*Krejčí 1867–68*, 66–67). Tady Krejčí naráží na dobu ledovou (zatím jen jednu), předpokládanou v průběhu diluvia, o níž sice – poprvé v české literatuře – napsal obecně poučný článek se stručným přehledem dosavadních poznatků (*Krejčí 1863d*) podle výkladu rakouského geologa Ferdinanda von Hochstettera v *Österreichische Wochenschrift* (příloze listu Wiener Zeitung 1863 č. 13, 14 a 16), ale o skutečných stopách zalednění v Krkonoších nebo na Šumavě dosud nic nevěděl, takže tato záležitost byla pro Čechy dosud jen teoretická.

Teoretickou nebo alespoň spornou byla pro něj i možnost, že by se v Čechách dokázala současná přítomnost člověka s těmito diluviálními zvířaty. Jeho názory na tuto otázku prošly však radikální změnou. Na počátku své dráhy dával za pravdu Cuvierovi, že taková možnost není doložena nikde, později si nemohl nepovšimnout důkazů podávaných z Francie a Belgie a na sklonku 60. let tvrdí už zcela protikladně, že „*již v dobách těch byla vlast naše zalidněna, a sic, jak se dle obdoby s krajinami dánskými, francouzskými a anglickými podobá, kmenem severním nebo celtickým.*“ Je tedy třeba nalézt „*první pokusy průmyslnosti jejich.*“

Zdá se, že nejen zahraniční informace, ale i dlouholeté působení v prostředí Národního muzea v něm probudilo zájem o archeologickou stránku teras a „diluvia“ všeobecně. Uznává tedy, že „*největší zajímavost mají památky lidské činnosti, které v tomto šterku se vyskytují a překvapující i od jinud stvrzené faktum novými doklady podporují, že totiž již v diluvialních dobách člověk v Čechách se usídlil, tedy v dobách, když ještě slonové a nosorožci u nás přebývali.*“ (*Krejčí 1867–68*, 66).

Důkazem, který jej jako prvního českého geologa o tomto faktu přesvědčil, byla v roce 1858 „předpotopní nádoba vlenecká“.

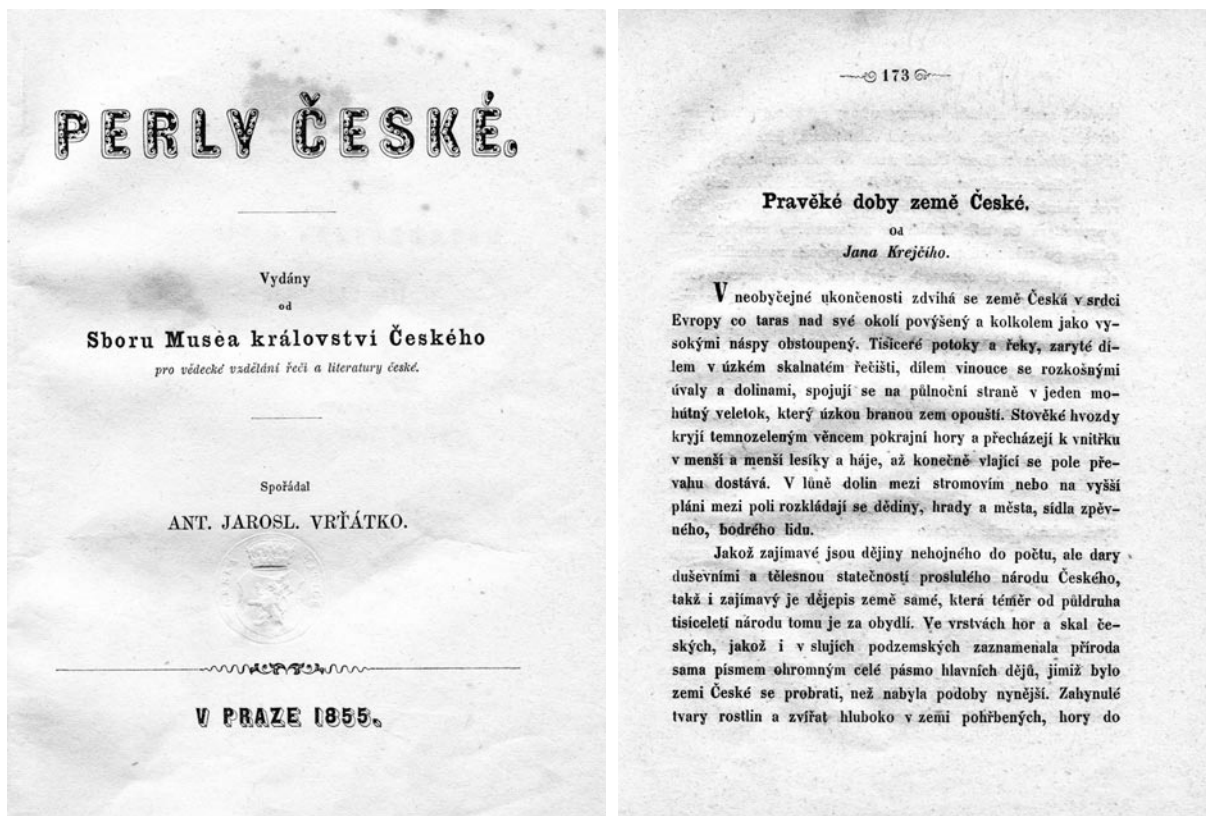
PRVNÍ KROKY PALEOLITICKÉHO VÝZKUMU

Vraťme se v této složité otázce do první čtvrtiny 19. století, která sice už znala druhy vymřelé „předpotopní“ fauny (především velkých savců), ale existenci „předpotopního člověka“ ještě stále popírala. Profesor pražské univerzity Jan Svatopluk Presl (1791–1849) ve svém překladu epochální *Rozpravy o převratech kůry zemní* světově uznávaného učenice Georgese Cuviera (1769–1832, *Cuvier 1828*) do češtiny v roce 1834¹³ přenesl i do české literatury slavné tvrzení, že v „údobí potopenin“ (pleistocénu) „*není předpotopních*

11 *Krejčí 1861–62*, 283–4.

12 *Krejčí 1859a; týž 1859b; týž 1861–62*; srov. *Balatka – Sládek 1962*, 137 a n.; *Balatka – Loučková 1992*.

13 *Cuvier 1834*; dílo vyšlo poprvé v Paříži 1825, Preslův překlad je pořízen podle 5. vyd. *Cuvier 1828*.



Obr. 2. Článek Jana Krejčího *Pravěké doby země české* byl uveřejněn v almanachu *Perly české* (1855).

kostí člověčích“ (Cuvier 1834, 73), a jiný význačný český přírodovědec či spíše polyhistor Karel Slavoj Amerling (1807–1884) odbyl už dávno známý, ale důvěrou vědy stále nezaslouženě neobdařený objev z jihoněmecké lokality z roku 1774 rezolutním tvrzením, že „za *člověčenstva* nestávalo nikdy *Gailenreuterských hyaenojeskyň, přeplněných milionami oněch zlobozvěřů*“ (Amerling 1842, 30). Podle Cuviera „*povrch naší země přetrpěl rozkotání veliké a náhlé, jehožto čas nemnoho přes 5000 nebo 6000 let sahati může*“ (Cuvier 1834, 144), pevnina se propadla do propasti a mořské dno vytvořilo dnešní souš; jen málo živočichů se zachránilo a pokud se náhodně najdou lidské pozůstatky, jsou v druhotné poloze. V tomtéž duchu odmítal současnost člověka a vymřelých zvířat ještě před polovinou století i Charles Lyell, jenž ale toto stanovisko brzy opustil.

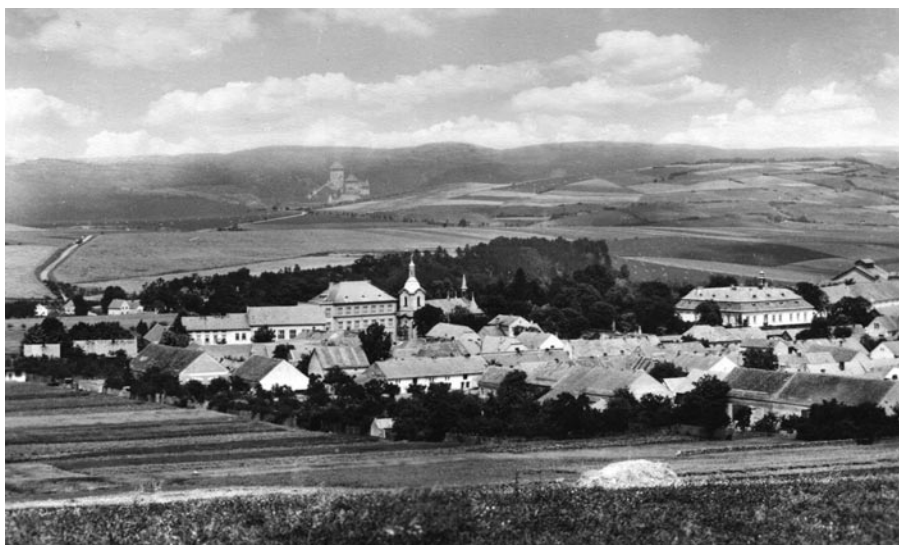
Konečně mínění střeoevropského prostředí, zásadně těmito názory ovlivněné, lze představit pomocí výroků Rudolfa Knera (1810–1869), profesora vídeňské univerzity, jenž v roce 1851 ve své učebnici geologie ujišťuje, že předposlední epocha (doba savců) byla ukončena tak, že „*noch eine gewaltige Katastrophe bruch herein, und die große letzte Flut überströmte die ganze Erde, oder den größten Theil derselben*“, přičemž naplavením vznikly všechny sedimenty (kvartér) a žádné předpotopní lidské pozůstatky nebyly dosud nalezeny (Kner 1855, 173–178).

Právě z tohoto důvodu nehrála archeologie v diskusích přírodovědců žádnou roli, dokud se kamenné a kostěné artefakty nestaly průvodním jevem vykopávek v jeskyních, které se od sklonku 18. století v západní Evropě staly vyhledávaným zdrojem pleistocenního osteologického materiálu. K prokopávání jeskynních sedimentů docházelo častěji nejprve v Anglii (Paviland 1823, Kent's Cavern od 1824), poté ve Francii (Bize 1827, Pondres 1828) a v Belgii (Engis od 1829); tyto, zejména francouzské objevy konečně prosadily poznatek, že lidské pozůstatky se vyskytují ve stejných vrstvách jako kosti a zuby pleistocenních obratlovců a rozpoznání štípané industrie bylo jen otázkou času. Zásadní poznání pak upevňovaly ve 30. letech další francouzské a belgické jeskyně.

Tento vývoj se odrazil i v Čechách díky styku zakladatele Národního muzea Kašpara hr. Šternberka (1769–1838) s význačným anglickým geologem a paleontologem Williamem Bucklandem (1784–1856), který počátkem 20. let prováděl vykopávky zejména v jeskyni Kirkdale v Yorkshiru a Goat's Hole u Pavi-

landu ve Walesu, ve druhém případě s antropologickými pozůstatky (1822, 1823), a své názory uložil do vlivného tehdy spisu o „*Pozůstatcích potopy*“.¹⁴ Na anglické a německé jeskynní nálezy se také hrabě Šternberk výslovně odvolal, když v roce 1824 dal podnět k prvním odborně zaměřeným vykopávkám ve čtyřech (dnes blíže neurčených) jeskyních Českého krasu při Berounce mezi Karlštejnem a Srbskem. František Auge (1781–1844), panský úředník a člen Společnosti Národního muzea, který je prováděl, v jedné z nich narazil na „popelovitou“ vrstvu v hloubce 50–75 cm, což vzhledem k charakteru sedimentů v drobných jeskyních této oblasti nevyklučuje paleolitické stáří (Sklenář 1972; Fridrich – Sklenář 1976, 18); keramika zaznamenaná nebyla, případně kamenné nástroje tehdy nemohly být rozpoznány (a ovšem nebyly ani hledány). Augeho rukopisná zpráva nebyla publikována ani vyhodnocena a zapadla bez ohlasu.

Tento pokus tedy bohužel nezaložil v Čechách tradici paleolitického výzkumu. Tomu stála v cestě nepříznivá okolnost, že jeskyně, které hrály v této fázi v evropském bádání hlavní roli, jsou zde nečetné, malé a archeologicky chudé. Přívržence mezi zdejšími přírodovědci nezískal zatím ani nový směr „diluviálního“ výzkumu, který se začal rozvíjet v severozápadní Francii v prostředí říčních náplavů; ty poskytly ještě lepší možnosti k uplatnění stratigrafie archeologických nálezů (Laurent-Joseph Traullé 1815). Zatímco jeskynní výzkum tradičně sledoval především cíle paleontologické, v sedimentech otevřené krajiny se rozvíjela nová „prehistorie“, zaměřená ovšem také hlavně přírodovědecky, ale brzy tvořící nové odvětví paleolitické archeologie – vedle „člověka jeskynního“ se začíná zkoumat „člověk náplavový“. Po- nechme stranou zásluhy Jacquesa Bouchera de Perthes (1788–1868), který asi od roku 1838 v terasách řeky Sommy nacházel staropaleolitické kamenné artefakty a rozpoznal jejich „předpotopní“ stáří, a připomeňme si pouze, že uznání pro ně dosáhli teprve v letech 1858–59 angličtí geologové a paleontologové (H. Falconer, J. Prestwich, archeolog J. Evans). V květnu 1859 byl vyfotografován pěštní klín, vyčnívající z neporušených vrstev terasového profilu, a tím byla symbolicky otevřena cesta výzkumu paleolitu. Tento rok lze považovat za jakýsi mezník, počátek reálného výzkumu paleolitu v duchu přírodovědně la- děného pozitivismu.



Obr. 3. Liteň od jihu: po levé straně za Litní domky Dolních Vlenců v údolí potoka, běžícím doprava k bělečské pískovně (kryto zámeckým parkem).

PRVNÍ PRŮKAZNÝ „DILUVIÁLNÍ“ ARCHEOLOGICKÝ NÁLEZ V ČECHÁCH?

V české krajině kolem poloviny 19. století byly už diluviální čili „potopní“ usazené vrstvy (především díky Krejčímu) zjištěny a popsány, doklady o přítomnosti „člověka – svědka potopy“ však dosud chyběly, a to nejen jeho přímé pozůstatky, ale dokonce i památky jeho práce, hmotné vybavy, jaké už znala západní Evropa v poměrně značném množství. Štípaná kamenná industrie byla druhem nálezů starožitníkům prakticky neznámým a pokud byly předměty „z křemene, pazourek řečeného“ výjimečně zachyceny (1832 Slánská Hora, 1838 Loučeň), nebyly (oprávněně) s paleolitem spojovány.

¹⁴ Buckland 1823; srov. O'Connor 2007; Sklenář 1972; tůž 1989; Majer 1997, 106.

Je tedy samozřejmé, že ti, kdo se pleistocenními sedimenty zabývali (geologové mnohem spíše než tradiční archeologové), takový nález očekávali, aniž by jej ovšem aktivně hledali. Jeskynní výplně v Čechách nijak slibné nebyly a žádnému zájmu se netěšily – ani nový objev Chýnovské jeskyně na Táborsku, popsané oběma protagonisty tehdejší české geologie (*Frič – Krejčí 1863*), nebo o něco později Fričův výzkum v zaniklé už Dvorecké či Podolské jeskyni u Prahy v roce 1874 (*Sklenář 1984, 72*) v tomto směru nic nepřinesly. Sedimentární výplně Svatoprokopské jeskyně u Prahy, poutního místa od 18. století, byly už dávno zničeny. Nález tedy musel přijít z „diluviálních štěrků“ (případně z „cihlářských hlin“) a byl odkázán na náhodu a příznivou shodu okolností.

Koncem padesátých let c. k. říšský geologický ústav ve Vídni zahájil první soustavné geologické mapování Čech. Jan Krejčí jako jeden z externích spolupracovníků se podílel v letech 1859–60 na mapování usazenin silurského stáří v oblasti mezi Prahou a Hořovicemi (v budoucím Barrandienu). Výsledky pak uveřejnil v ročence tohoto ústavu spolu s hlavním geologem ústavu Markem Vincencem Lipoldem (prvním význačným slovinským geologem, 1816–1883). Nejvýznamnějším, společně dosaženým výsledkem bylo vyvrácení Barrandovy mylné teorie „kolonií“ (*Lipold – Krejčí 1861*). Mapa z roku 1860, vypracovaná jimi jako příloha k této zprávě, zachycuje nejen rozšíření silurských hornin, ale i pokryvy „diluviálního štěrku“ (teras).¹⁵

Krejčímu byla uvedena krajina svěřena proto, že ji znal ze svých výzkumných cest, konaných už od roku 1849 i vícekrát ročně (*Krejčí 1862, 137*). V srpnu a v září 1858 pobýval v okolí Litně, jižně od Berounky naproti Karlštejnu. Tady se seznámil s Vincencem Brechlerem z Troskovic, jemuž patřil nevelký statek se zámečkem v (Dolních) **Vlencích**, asi 1 km severně od Litně v údolí Stříbrného potoka.¹⁶ Brechler už byl v muzeu známý jako dárce nálezů z raně středověkých hrobů u Litně (1840) a právě na jaře 1858 sem daroval nejen nálezy ze sousedního Korna,¹⁶ ale i nádobu, nalezenou v té době při kopání písku nedaleko Vlenců.¹⁷ Nádeník si prý povšiml nádobky překocené a naplněné pískem, ležící na samém dně pískovny v hloubce 2,5 sáhu tj. asi 4,5 m (jindy se ale uvádí 9 stop, tj. asi 2,7 m) od dnešního povrchu, u paty profilu neporušeného mladším zásahem.

Pokud by bylo kopáčovo pozorování správné, znamenalo by to jednoznačně, že nádoba ležela v původní poloze a hloubce, tedy pod terasovým náplavem, jehož stáří lze určit podle paleontologického obsahu vrstvy samé i jejího nadloží. Jestliže je známo, že terasy patří diluviu (i ve zdejším širším prostoru to bylo pro tuto terasu doloženo nálezy „slonových zubů“ a kostí vymřelých zvířat), pak nádoba pod nedotčenými vrstvami nemůže patřit žádnému „pohanskému“ (pravěkému) pohřebišti (to Krejčí po návštěvě naleziště odvodil ze skutečnosti, že tu nenašel žádné lidské kosti ani popel a navíc hloubka udávaná nálezcem značně přesahovala obvyklou úroveň archeologických nálezů). Musí tedy být rovněž stáří diluviálního



Obr. 4. „Předpotopní nádoba vlenecká“ na dřevorytu v záhlaví článku v *Památkách archeologických* (Anonym 1859a).

15 Josef Brechler, administrátor valdštejnských panství, roku 1782 koupil velkostatek Liteň od hr. Vratislava z Mitrovic; po jeho smrti 1801 jej zdědil syn Josef, povýšený 1813 do rytířského stavu s predikátem z Troskovic; jeho dva synové odprodali Liteň a ponechali si jen Vlence, jejichž majitelem byl od r. 1844 pouze mladší Vincenc až do své smrti 1860.

16 *Sklenář 2011*, hesla 304/5 a 393/3.

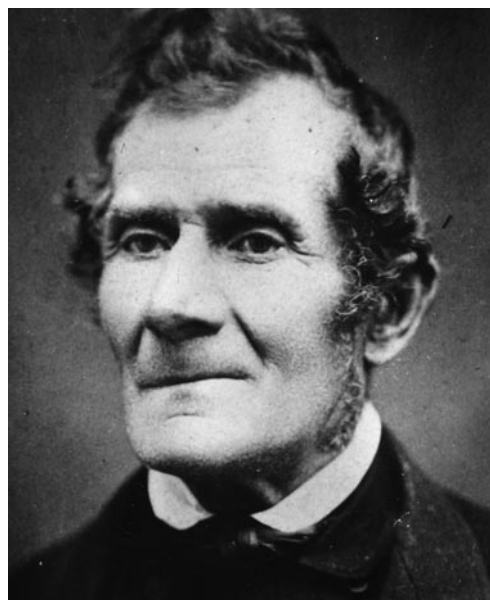
17 *Časopis NM 32, 1858, 307* (výkazy přírůstků); *Památky archeologické 3, 1858, 140* (Archeol. sbor); *Anonym 1859b, 31*; J. Hlavatý – zpráva o přírůstcích sbírky, poč. 1861 – Archiv NM, fond Registratura NM, kart. 21, b. č. *Skutil 1952, 9* uvádí jako rok nálezu mylně 1859 a jména V. Noltsche, Brechlera (bez křestního jména) a A. Krejčího. U Brechlera by mělo být V., u Krejčího správně J. Osoba Vincence Noltsche, majitele statku Všenory na dolní Berounce, se objevuje pouze v referátu *Památek* o Brechlerově listu a není jasné, jak přesně s nálezem souvisí (byl přítom, když nádeník nádobu vykopal – proč? – a zachránil ji?). Jinak nikde zmiňován není.

(nebo přesněji prediluviálního, předpotopního, protože musela vzniknout před potopou) – první archeologický doklad přítomnosti diluviálního člověka v Čechách.

Navíc byl vlenecký nález poměrně unikátní, protože na rozdíl od kamenných nástrojů byla diluviální keramika (a tím spíše celá nádoba) velmi vzácným jevem. Podle popisu profilu v Brechlerově listu, přetlumočeném v *Památkách*, „nahore ležela ornice, potom vždy hloub pod sebou hrubozrnný rudý, potom drobný rudý písek, vrstva pískovcového kamene v celosti, 8–12 palců /asi 21–31 cm/ hrubosti, zcela jemný bílý písek, jíl na 5–6 palců /13–16 cm/, modravý písek, konečně temnorudý písek, v kterém nádoba ležela a takovým samým pískem naplněna byla.“ (Anonym 1858, 140.)

Archeologický sbor nebyl nádobou samou překvapen, měla obvyklý vzhled „pohanských“ nádob (tak byla také ve zprávě o schůzi 22. 5. 1858, kde byl dopis čten, uvedena) a překvapila jej pouze situace nálezu: „Jak se pod tyto shůry nedotknuté vrstvy dostala, jest velmi záhadné.“ Ale Krejčí jako geolog byl informací pochopitelně zaujat a publikaci nálezu tak významného neodkládal: provedl ji uveřejněním článku *Nádoba nalezená v diluviálních vrstvách u Vlenců blíž Karlšteina*,¹⁸ otištěného v následujícím roce 1859 v *Živě* – orgánu Přírodovědeckého sboru Národního muzea, jež společně redigovali Krejčí a J. E. Purkyně (druhý byl zároveň předsedou a prvý jednatelem Přírodovědeckého sboru). Stručně popsal nález a náleзовou situaci, vyhodnotil geologické poměry a závěrem konstatoval, že diluviální vrstvy a tedy i vlenecká nádoba pochází z dob, „kteréž se kladou před stvoření člověka /.../ zdá se však býti k víře podobno, že již v dobách diluviálních, totiž v dobách evropských slonů, nosorožců a lvů v našich krajinách lidé obývali /.../ Podle toho jest vlenecká nádoba nejdávější starožitnost česká a pochází z dob, pro něž nám historické měřítko úplně schází“; jako taková je srovnatelná s obdobnými nálezy zejména z francouzských jeskyní. Při nepatrné znalosti archeologického materiálu byl Krejčí dokonce ochoten prohlásit, že „nádobu tato má na sobě patrné stopy prvního pokusu hrncířského, neboť nebyla zhotovena na kruhu, nýbrž snad ve dlani vyhnětením pomocí prstů, jejichž otisky na ní se ještě pozorují.“

Archeologický sbor byl o nálezu informován ve schůzi 22. května 1859, kdy jeho předseda prof. J. E. Vocel předložil vleneckou nádobku a předčítal Brechlerův průvodní dopis s vylíčením nalezových okolností.¹⁹ Článek J. Krejčího ze *Živy* byl hned nato (jako redakční anonym) přetlumočen téměř doslovně v *Památkách archeologických* s použitím téhož xylografického štočku (*Anonym 1859a*). Těmito cestami se informace o nálezu dostala do odborné i širší zainteresované veřejnosti a vlenecká nádoba se stala prvním jednoznačně prohlášeným „diluviálním“ nálezem v našich zemích.



Obr. 5. Václav Krolmus (1790–1861), snímek z posledních let života.

Vzhledem k tomu, že ji takto určil odborník na „diluvium“, neobjevila se po dlouhou dobu v literatuře žádná vážná námitka. Opatrně připouštěl její možné „předpotopní“ stáří i přední německý geolog v Čechách prof. August Emanuel Reuss (1863, 199), když ve slavnostní přednášce v Národním muzeu konstatoval, že „nebyly v českém diluviu posud nalezeny lidské kosti neb výrobky lidské (vyjmouc snad vleneckou nádobu v *Živě* popsanou), tak že nejsme s to, abychom podali také u nás důkazů o současnosti lidí a diluviálních zvířat, v jiných zemích již nade všechnu pochybnost stvrzené.“

Neznamená to, že námitka nevznikla; bohužel se ale na veřejnost nedostala. Možná že by ani nebyla brána vážně, protože její autor P. Václav Krolmus byl na samém sklonku života v odborných kruzích v Praze brán spíše jako reliktní minulosti a vážen pro své minulé zásluhy, jeho názory však už byly brány s rezervou. Přesto on jediný měl v zásadě pravdu. Jednak měl u nás největší zkušenosti s pravěkým materiálem a nemohl přehlédnout, že nádoba se tvarem, materiálem ani provedením neliší od běžných „pohanských popelnic“, jednak už v letech 1850 a 1852 prochodil a poznal okolí Litné a na

18 *Krejčí 1859b*, viz zde přílohu 2.

19 *Památky archeologické* 3, 1859, 140. Dopis je dnes bohužel nezvěstný.

poli mezi Kornem a Vlenci našel roku 1852 patrně rozoranou halštatskou mohylu: nákončí pochvy meče s křídélky, jehelníček z plechových rourek, jehlice a další drobné bronzové věci i keramické zlomky ze starší doby železné (více *Sklenář 2011*, 127, heslo 304/2, 3).

Když tedy počátkem roku 1859 našel v prvním čísle *Živy* zprávu o vlenecké nádobě a snad ji i viděl v Muzeu, přijímal její předpotopní stáří se značnou skepsí. Hned o Velikonocích roku 1859 sem vyjel s prof. M. I. Suchomlinovem z Petrohradu (hostem Václava Hanky, žádostivým vidět nějaké české pohanské pohřebiště),²⁰ neměl však přitom čas naleziště podrobněji prohlédnout, proto se k Vlencům vrátil ještě počátkem srpna a ve svém zápisníku jen lapidárně formuluje: *presvědčil se*. Připomíná, že už před lety našel „mnohé znamenité a důležité památné věci z bronzu /.../ blíž louky a potůčku běžícího z Korna nad Vlenec hořejší, od Korna k nahromaděné pískovně, v níž se ta domnělá předpotopní nádoba Vlenecká převržená hluboko v nadřčeném písku kopáči Vleneckému objevila, kteráž nepochybně z pohřebiště Korenského, před lety na poli Frankově pod Hájkem u louky a potůčku rozloženého nad Vlencem, pochází, kamž se návaem pískovým z podotknutého pohanského pohřebiště dostala.“²¹

Ve srovnání s geologem, setkávajícím se s archeologickým nálezem snad poprvé – a v protikladu ke Krolmusovým romantickým interpretačním domněnkám (například nákončí halštatské pochvy z nedalekého nálezu považoval Krolmus za žezlo pohanského kněze a Vlence za místo pohanského uctívání boha Flinse²²) – se tu jasně projevuje střízlivá praktická znalost našeho nejlepšího terénního archeologa své doby, zvažujícího všechny možnosti výskytu předmětu na daném místě. Jak už ale řečeno, ohlas tento názor neměl žádný: redaktor *Památek* Karel Vladislav Zap jej sice nevynechal při sestavování obvyklého (tentokrát naposled uveřejňovaného) výtahu z Krolmusových výročních zpráv o výzkumných cestách (*Anonym 1860*, 45), ale ve směsi užitečných věcných informací a víceméně podivinských domněnek zanikl nejspíše bez povšimnutí.²³

Poněkud rezervovanější stanovisko zaujal (snad přece jen pod Krolmusovým vlivem?) pouze „tradiční“ archeolog, zakladatel tohoto vědního oboru u nás a jeho první profesor na pražské univerzitě Jan Erazim Vocel, jenž vstupoval do archeologie na prahu 40. let jako odchovanec romantismu, v této době už ale přecházející k pozitivistickému myšlení. Když počátkem roku 1864 psal počáteční kapitolu svého životního díla, *Pravěku země české*, musel se samozřejmě v rámci doby kamenné s vleneckou nádobou vyrovnat. V tom čase (během roku 1865) se podle svědectví svého deníku²⁴ poměrně často stýkal se známým francouzským emigrantem v Praze, geologem a paleontologem Joachimem Barrandem, s nímž se znal od roku 1849 (v dubnu 1850 jej navštívil i s Palackým) a před polovinou 60. let styky obnovil: navštěvoval jej, chodil s ním na procházky a dokonce na geologickou exkurzi do Hlubočep, vyměňovali si knihy. Při návštěvě u Vocela 21. 5. 1864 Barrande, jenž nepochybně znal geologické poměry vleneckého údolí z výzkumných cest po silurské oblasti budoucího Barrandienu, nakreslil



Obr. 6. Joachim Barrande (1799–1883).

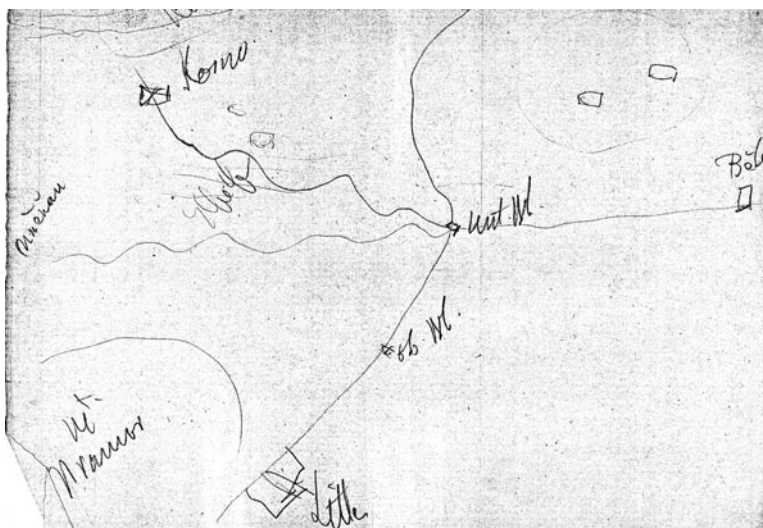
20 „Okázal patratel pohřebištata poh. p. profesoru Suchomlýnovi /.../ nad hořej. Vlencem ke Kornu.“ *Krolmus 1859*, 6.

21 *Krolmus 1859*, 23v. Srov. *Anonym 1860*.

22 *Krolmus 1858*, 103: „Vlens, Flins, se tu vzýval /.../ na Čechách u Litně Vlenců hořejším a dolejším žaroviště, žertviště a hrobiště se tu mezi Kornem pod Hájkem a hořejším Vlencem objevilo r. 1850 V. Krolmusovi pátrateli.“

23 Jako zajímavost na okraj si připomeňme, že při návštěvě Litně roku 1852 zaznamenal Krolmus, že ve slují na kopci Mramoru (nejspíše v jeskyni Jezevčí díře) se za neuvedených okolností našel „skamenělý hnát zubra, skamenělý parah uřezaný“. Kdyby tyto kusy byly skutečně fosilizované a opracované, mohlo by jít o první paleolitický nález u nás – ovšem prokázat to nelze (nálezy nejsou dochovány) a přítomnost pleistocenních sedimentů v nevelkých dutinách na Mramoru je rovněž velmi pochybná. *Krolmus 1852a*, 15v; *Fridrich – Sklenář 1976*, 89; *Sklenář 2011*, 170, heslo 393/6.

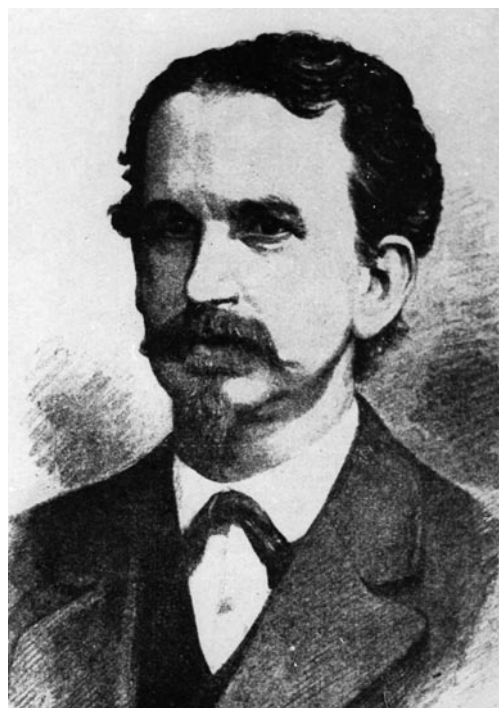
24 Deníky ve Státním okresním archívu v Kutné Hoře, fond J. E. Vocel.



Obr. 7. Barrandova mapka z roku 1864 (Archiv Národního muzea, Praha).

livě tak zásadní zřejmě otázkou vědecké cti, hájil vleneckou nádobu celkem pochopitelně i nadále. Ještě ve svém stěžejním díle, *Geologii* (Krejčí 1877, 1019–1020) poté, co hovoří obecně o stopách člověka ve starších náplavech a jeskyních, uvádí jako česká (paleolitická) naleziště Chrudim, Jenerálku a „*snad i hliněné nádoby tvaru velmi jednoduchého, nalezené v diluviálním štěrku u Vlenec blíž Karlosteinu a u Nížeboh pod Řípem*“ – lidé podle něj „*zprvu neuměli ani nádob hliněných zhotoviti, neb ty pocházejí teprva z pozdějších dob diluviálních*“ – míněno z „doby soba“, tedy z mladší fáze mladšího paleolitu.

Jeho úsudek podpořil i o něco mladší, ale zakrátko už podobně významný geolog a paleontolog Antonín Frič (1832–1913, srov. Sklenář 1984), rovněž spojený s pražskými vysokými školami a Národním muzeem, jenž píše roku 1867 v článku *O dějinách práce*, že vlenecká nádoba je nejspolehlivějším dokladem přítomnosti diluviálního člověka v Čechách; vyobrazuje ji také na tabulce nálezů „z doby sobů“ v tehdy velmi oblíbené knížce-učebnici *O vrstvách kůry zemské* (Frič 1869, 201, obr. 116e) a v její další verzi, *Malé geologii* (týž 1875a, 147, obr. 116e – „*nádoba hliněná, na ruce /ne na kole/ hnětená*“). „*Zdali člověk v době té v Čechách žil, není posud zcela zjištěno, poukazují však k tomu dvě nádoby hliněné, na kterých jest viděti, že byly na ruce (a ne na kole hrncířském) hněteny, jedna z těch nádob byla nalezena v nepohnutém štěrku diluviálním u Vlenec nedaleko Karlostejna a druhá ve štěrku u Přestavlk blíž Roudnice.*“²⁷



Obr. 8. Antonín Frič (1832–1913).

mu mapku nejbližšího okolí naleziště,²⁵ při jiné o rok později (11. 5. 1865) mu Vocel věnoval fotografii vlenecké nádoby. Nakonec však po zralé a kritické úvaze v *Pravěku* napsal: „*Nynější stav vědy nedovoluje ovšem, abychom určitý úsudek o stáří a původu osudí vleneckého pronesli. Ostatně zakládá se zpráva o objevení nádoby vlenecké na výroku třetí osoby; avšak úplné rozřešení otázky té požaduje, aby zpytatel nejbližší okolí nádoby, když ještě netknuta v ložišti svém ležela, bedlivě byl ohledal a všechny poměry místnosti té vyzpytoval, čehož se ovšem v tomto případě nestalo.*“²⁶

Krejčí, pro něhož byl objev zdán-

25 Archiv NM, fond Archeologický sbor, kart. 4, č. 354. Vocelův přípis „*H. Barrande gezeichnet 21 Mai 1864*“. Na druhé polovině téhož listu kreslen profil říčním či potočným údolím s vyznačenými vrstvami, popsány odshora „*Kalk / Quarzit-Schiefer / Schiefer / Gneiss*“, níže na svahu vyznačeny postupně polohy „*Gerölle diluvial / Diluvial-Lehm / Alluvium*“; zda se vztahuje k údolíčku Bělečského potoka, příp. Berounky, je (zejména podle některých členů profilu) nejasné.

26 Vocel 1866, 7–8, obr. 3. Totéž in Vocel 1868.

27 Frič 1867–68, 284; prakticky shodně týž 1869, 202; týž 1875a, 148. Tabulku převzal Čermák 1887, 34.



Obr. 9. Tabulka mladopaleolitických nálezů z Fričovy *Malé geologie* (Frič 1869, resp. 1875a): vlenecká nádoba vpravo nahoře.

Útvar starších naplavenin. *Diluvium*. Doba sobů.

PŘÍKLADY TÁHNOU: DALŠÍ PŘEDPOTOPNÍ NÁDOBY V ČECHÁCH

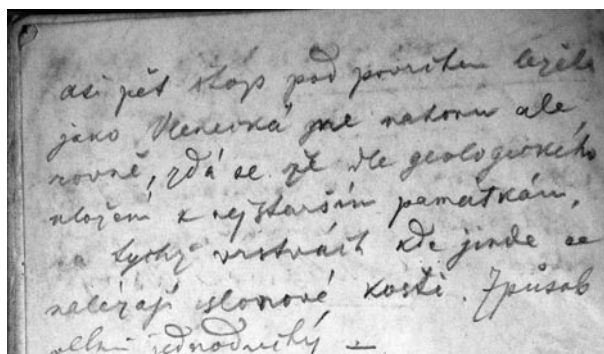
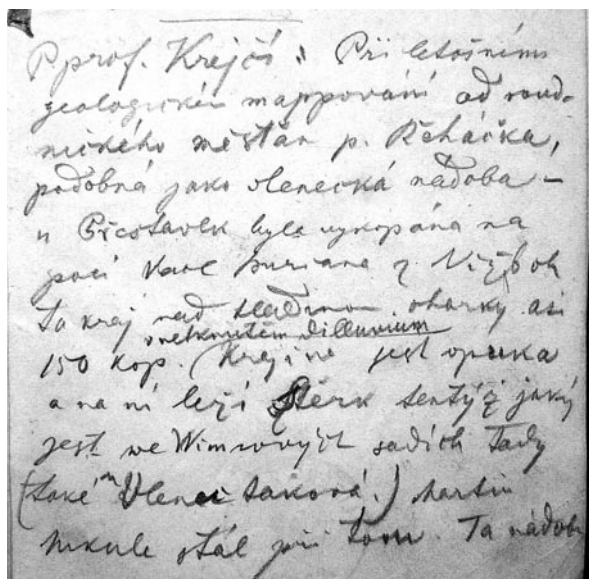
V uvedeném citátu naráží Frič na druhý případ, kdy pozornost k nálezům v hlubších vrstvách „diluvia“, vzbuzená vleneckou nádobou, přinesla „předpotopní“ objev: na schůzi Archeologického sboru dne 21. 10. 1865 o něm referoval opět prof. Krejčí.²⁸ Roku 1864 byly při kopání štěrku pro silnici na katastru obce **Přestavky** u Roudnice nad Labem, na poli rolníka Václava Buriana z Nížeboh, ležícím zřejmě na ploše labského terasového stupně mezi Přestavky a Nížebohy na jedné, Podlusky na druhé straně,²⁹ ve výši 150 stop (asi 45 m) nad Ohří, objeveny tři jednoduché keramické nádoby, z nichž jednu – „*hliněnou nádobu, malé popelnici podobnou*“, jedinou celou a proto zachráněnou – dostal zhruba o rok později od roudnického měšťana Řeháčka pro sbírky Národního muzea prof. Krejčí, když v tomto okolí prováděl geologické mapování. Prostý, zřejmě nezdobený tvar jej prý upomenul na vleneckou nádobu a to jej vedlo k revizi naleziště. Za věrohodné vzal očité svědectví asi osmdesátiletého rolníka z Přestavk Martina Mikuly, že nádoby byly nalezeny ve štěrku na opukovém podloží, v hloubce 10 stop, tj. asi 3 m,³⁰ což by v dané lokalitě znamenalo „*v nedotknutém posud diluviu*“, v němž měly být i mamutí kosti. Krejčí tedy došel k závěru, že z geologického hlediska jde o analogii vlenecké nádoby (terasu ztotožňuje se svým druhým stupněm shodně se štěrkopískovými vrstvami u Vlenců nebo vltavskou terasou Wimmerových sadů (Praha-Vinohrady). Soudě podle formulace „*pod netknutým štěrkem*“ předpokládal Krejčí, že nádoba byla přinesena vodou a tedy v druhotné poloze.³¹

28 *Anonym 1865*, 276. Rukopisný záznam referátu (Emler?) – viz *obr. 11* (Literární archiv Památníku nár. písemnictví, Praha, fond J. E. Vocel).

29 Podle *Balátky – Sládka 1962*, příl. I. terasa IIIb (straškovská).

30 *Krejčí 1867–68*, 66–67. V referátu o schůzi Archeologického sboru 21. 10. 1865 (*Památky archeologické 6*, 1865, 276) se při reprodukci příspěvku prof. Krejčího odlišně uvádí, že nádoby ležely v hloubce 5 stop (a Mikula měl být 70letý). Jinak ale tam Krejčí o přestavlké nádobě uvedl: „*Zdá se, že v pradávném čase byla při geologickém tvoření této vrstvy sem přinesena, a náležela by tedy k nejstarším památkám lidské činnosti v Čechách, nebo by padala do doby, v níž v Čechách ještě slonové žili, jak jejich pozůstatky v též vrstvě jinde nalezené dokazují.*“

31 *Časopis Národního muzea 39*, 1865, 313 (výkaz přírůstků); *Anonym 1865*, 276 (Archeol. sbor); Archiv NM, fond Registratura, kart. 24, čj. 156/66, zpráva o sbírkách, 14. 5. 1866 („*džbánkovitá nádoba z diluvia u Přestavlk*“); *Krejčí 1867*, 66–67; *Frič 1867–68*, 284; *týž 1869*, 202; *Šnajdr 1891*, 15; *Sklenář 2011*, 278 (heslo 646/1).



Obr. 10. Rukopisný záznam z referátu J. Krejčího o nálezu u Přestavlk/Nížeboh v Archeologickém sboru Národního muzea (J. Emler? 1865).

Přestavlká nádoba se na rozdíl od vlenecké nedochovala; v důsledku způsobu dodání do muzea a předpokládaného stáří nebyla uložena ve sbírce archeologické, nýbrž v zoologicko-paleontologické, kde zřejmě nebyla evidována (jak se i v archeologii stávalo u mimořádných a tedy domněle notoricky známých kusů) a dnes je už dávno neznámá. Neznáme tedy ani její tvar, ani případnou výzdobu (i když nejspíše byla nezdobená). Vezmeme-li v úvahu svědectví, že šlo o „*tři nádoby pískem naplněné a převrácené, nikoliv stojící jako v pohanských hrobech*“ (Krejčí 1867–68, 67 – tuto polohu považoval Krejčí za důkaz, že



Obr. 11. Kliment Čermák (1852–1917).

o hrob nejde), dojdeme přesto nejspíše k závěru že tu byl nalezen hrob, buď žárový z (mladší) doby bronzové, nebo kostrový ze starší doby bronzové (to by napovídala okolnost, že zhruba v téže době byl mezi Přestavlkou a Nížebohy nalezen hrob či hroby ze starší fáze únětické kultury a z tohoto nálezu daroval roudnický okresní tajemník Ervín Špindler /1843–1918/, jinak známý mladočeský regionální politik, básník a spisovatel, zajímající se o archeologii, Národnímu muzeu džbánek a džbánkovitý koflík s vousy pod uchem).³²

Ještě Ludvík Šnajdr (1891, 15) ve svém stručném archeologickém místopise Čech zmínil přestavlký nález jako „*starožitnou nádobu ve štěrku domněle diluviálním*“ (což ovšem nebylo šťastně formulováno, protože místo současnosti nádoby s terasovým štěrkokopiskem zpochybnil nesporné pleistocenní stáří terasy), a tím jeho odborná historie skončila.

Jestliže přestavlká nádoba byla alespoň zprvu brána v úvahu v „*diluviálním*“ kontextu, pak nezdobená šedivá nádobka vysoká 70 mm, o průměru asi 80 mm, vyrobená z hlíny promísené křemitým pískem, šedá s drsným povrchem, vykopaná roku 1879 u Čáslavi, v obecní pískovně na ostrově u Klejnarského mlýna při regulaci potoka Klejnárky, přý

32 NM, odd. pravěku a antického starověku, inv. č. 6784–5 (č. přír. 18/1869, zápis 15. 5.); srov. Časopis NM 43, 1869, 207.

„v nepohnutém písku“, už naději na vážné přijetí neměla. Čáslavský archeolog a muzejník Kliment Čermák, jenž ji publikoval (*Čermák 1882*, 142), nacházel na ní sice „*ráz dávných jeskynních baněk*“, ale dobře si uvědomoval, že informace o jejím intaktním uložení je druhotná a neodborná a potoční náplav nebude „diluviálního“ stáří, proto se za ni nepostavil jednoznačně a bylo to také naposled, co tento nález v paleolitické souvislosti zmínil – jakkoli vleneckou nádobu ještě později uváděl a vyobrazoval bez pochybností a s určitou rezervou zmiňoval i představlkou, „*ukazující na stáří značné*“ (*Čermák 1887*, 33–35). Byla to ostatně doba, kdy se konečně začaly pomalu množit reálné nálezy paleolitické štipané industrie a upřesňovat představa o podobě „diluviálních“ památek, podstatně odlišné od domnělé paleolitické keramiky.

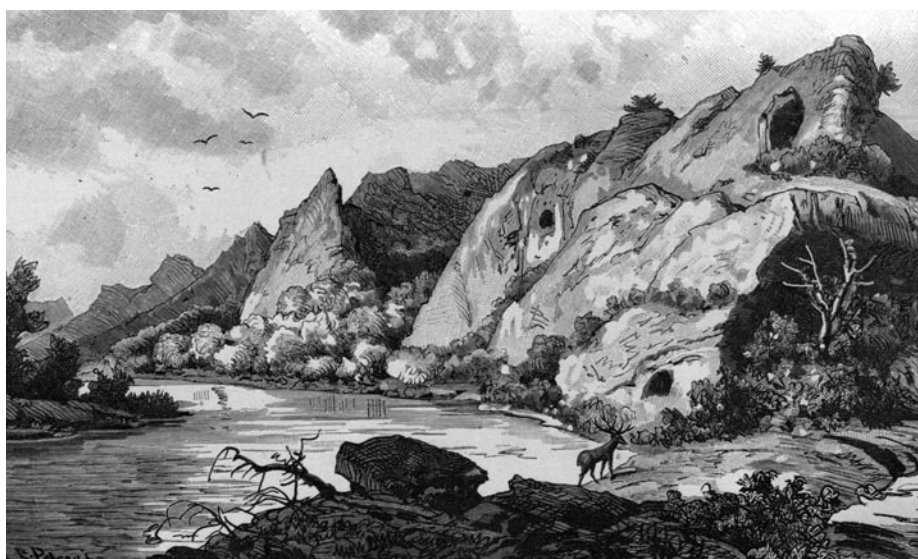
Nádavkem k celým nádobám je možno připomenout situaci, o níž se roku 1869 doslechl P. František Petera Rohoznický, dědic Krolmusových praktických schopností i romantických výkladů, od dělníka v Králově cihelně v Kobylisích (tehdy) za Prahou: před čtyřmi roky se tam prý v odkopávané stěně pod asi 3,5 m žluté cihlářské hlíny (spraše) objevily tři jamky, obsahující keramické střepy. „*Tato okolnost /.../ vzbuzuje domněni, že to byly mohylky předpotopní, a ta žlutá hlína na nich že byla teprve potopou poslední naplavena, neboť tato vrstva stejně jest povahy a barvy s ostatní okolní naplaveninou.*“³³ V lednu 1873 potom pozoroval na Kotlasce v Libni (rovněž budoucí pražské čtvrti) dvě vrstvy „hrobů“ (tj. sídlištních jam) nad sebou a k tomu dodává: „*Poněvadž písek, pod nímž ta druhá vrstva hrobů se zračí, jest čistý beze všeho hrubšího křemence, jde z toho, že jsou ty spodní hroby předpotopní.*“³⁴

Obě tyto informace zanikly v souhrnných zprávách o Peterových objevech i „objevech“, proto nevzbudily žádnou pozornost a nebyly nikdy citovány; svědčí však o tom, že zájem o možnosti „předpotopních“ nálezů a jejich stratigrafickou situaci byl už v české archeologii probuzen. Patřila k němu tehdy plnoprávně i slepá kolej hledání paleolitické keramiky, „předpotopních nádob“, jež rozhodně nebyla omezená na Čechy.

EXKURS:

Otázka keramických nádob v paleolitu – stručný přehled

Mohlo by se zdát, že nápad s „předpotopními nádobami“ byl scestnou ideou Jana Krejčího, nekriticky převzatou Antonínem Fričem v domněni, že už člověk diluviální „*z mastných jílů počal na ruce uhněcovati nádoby hlíněné a okrášlil si je několika rýhami*“ (*Frič 1869*, 201). Myšlenka paleolitické keramiky (míněno ovšem nádob, nikoli drobné plastiky, kterou se ve výzkumech moderní doby prezentovali nositelé moravského gravettien-pavlovienu) je ale velmi stará a sahá do počátků archeologického výzkumu „diluvia“ v Evropě.



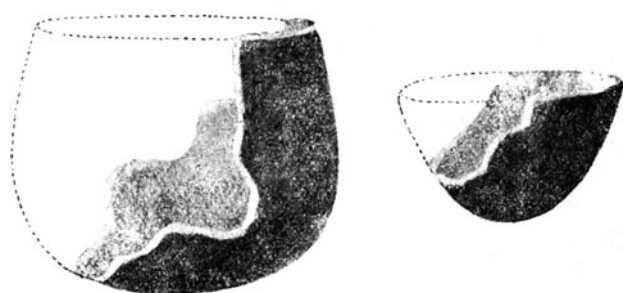
Obr. 12. Jeskyně v údolí řeky Lesse u Furfoozu, hlavní naleziště belgické „paleolitické keramiky“ (*Hoernes 1892*, 197).

33 *Petera 1866*, 115–116. Srov. *Sklenář 2011*, 246–247, heslo 549/1; *týž 2013*, 15; *týž 2018*, 75–77..

34 *Petera 1876*, 591.

Už ze zmíněného výzkumu z jihofrancouzské jeskyně u Bize ohlásil lékárník Paul Tournal (1805–1872, o něm *Guilaine – Alibert 2016*) v roce 1828 nález keramických střepů společně s lidskými kostmi a vyhynulou faunou, totéž pak 1829 paleontolog Jules de Christol (1801–1862) z jeskyně u Pondres (dép. Gard). Podobné nálezy byly z Francie ohlašovány ještě mnohem později (např. James C. Southall z jeskyně u jihofrancouzského Bruniquelu – *Southall 1875*, 195 n.).

Zaslíbenou zemí paleolitické keramiky se nadlouho stala Belgie, přesněji oblast kolem Lutychu, kde v prostoru obce Engis začaly jeskynní výzkumy roku 1829 a střepy hrubé nedokonalé keramiky spolu s moustérienem byly oznámeny už rok nato (později bruselský geolog Aimé Rutot /1847–1933/, známý obhájce eolitů, tvrdil, že se střepy v jeskyních spolehlivě nacházejí i s acheuléenem), v okolí Dinantu v jihovýchodní Belgii, zejména v jeskyních u Furfoozu v údolí řeky Lesse (Édouard François Dupont /1841–1911/ v letech 1864–68). Zvláště ceněny byly střepy z jeskyně Trou des Nutons, zdobené nehtovými vrypy domnělých pralidí (*Baer – Hellwald 1874*, 162). Klasickou lokalitou zde však byla především jeskyně Trou du Frontal, odkud pocházela Dupontem uveřejněná „závěsná popelnice“ z neolitické vrstvy, kterou Dupont díky ojedinělé příměsi sobích kostí z porušeného podloží připisal jako celek „době soba“ (*Dupont 1872* resp. 1873, 198). Tuto nádobu, uznanou hned po nálezu za „*le plus antique spécimen conservé de l'enfance de l'art céramique*“ (*Le Hon 1868*, 71) a vystavovanou ještě ve 20.–30. letech 20. století v muzeu v St. Germain-en-Laye v expozici paleolitu, srovnal však již zakrátko význačný anglický geolog a archeolog William Boyd Dawkins (1837–1929) s nádobami ze švýcarských „nákolních osad“ a položil správně do neolitu (*Dawkins 1874* resp. 1876, 190–191; *týž 1880*, 209; dále též *Hoernes 1909*, I, 491 aj.). Tento badatel ostatně také jednoznačně prohlašuje (v německém překladu své knihy, čtenářsky dostupném i v Čechách), že „*es bis jetzt nicht bewiesen ist daß die paläolithische Rassen /.../ Töpfe gekannt haben*“ (*Dawkins 1876*, 188).



Obr. 13. „Jeskynní baňky“ z belgických jeskyní – vlevo Engis, vpravo Petit Modave (*Niederle 1893*, 77 podle: *Frapont – Bracconier 1887*).

z přesvědčení, že paleolitický člověk byl příliš primitivní na jakékoli projevy vyšších schopností.) V klasické *Antropologii* Edwarda B. Tylora se uvádí jednoznačně, že „*kde nebývají /střepiny z hrnců/ nalézány, jako mezi zůstatky po kmenech sobí periody v jeskyních francouzských, možno bezpečně usuzovati, že tito prastarí divoši nedospěli v civilizaci ještě tak daleko.*“³⁷

Zápas o správnou interpretaci ale vybojován nebyl, protože značná část archeologů tradičního směru byla ochotna diluviální keramiku uznávat. Dokonce hlava německé archeologie a antropologie prof. Rudolf

V letech 1858–9, kdy se Jan Krejčí touto otázkou zabýval, byl zcela zřejmě o dobových poznatcích a názorech informován, třebaže na konkrétní literaturu neodkazoval, a tak jako soudobé odborné kruhy obecně, ani on o diluviální keramice vcelku nepochyboval.³⁵ Teprve později si někteří střizliví archeologové uvědomili, že „současnost“ keramických zlomků s paleolitickou industrií je nejspíše důsledkem druhotného smíšení a špatně prováděných vykopávek. Tak zejména přední francouzský paleolitik Emile Cartailhac už v roce 1871 jednoznačně prohlásil, že jde vždy o keramiku neolitickou.³⁶ (Jeho či Mortilletovo popírání však pramenilo hlavně

35 „*Der Fall ist nicht vereinzelt. In den Knochenhöhlen von Franken, England und Frankreich /.../ sind Artefacte, namentlich Scherben, in Gemeinschaft mit Knochen von Diluvialsäugethiere /.../ vorgekommen.*“ (*Krejčí 1859a*, 85.) V této souvislosti je zajímavé, že ve své přehledné stati o českém diluviu (*Krejčí 1865*) citoval celou řadu objevů dokládajících současnost člověka a vymřelých zvířat ve Francii, Belgii aj., ale nezmínil se ani o jediném nálezů „diluviální keramiky“; vlenceckou nádobu zde srovnává s keramikou z dánských kjökkenmøddingů (pozdní mezolit – raný předzemědělský neolit).

36 *Matériaux pour l'histoire naturelle et primitive de l'homme 1871*, 225: „*La poterie /.../ n'a jamais été trouvée per nous dans les couches franchement intactes de l'âge du renne. Elle accompagne constamment, au contraire les ossements d'animaux domestiques, elle est l'oeuvre des populations de l'âge de la pierre polie et sa présence dans un gisement quaternaire est pour nous une signe de remaniement.*“

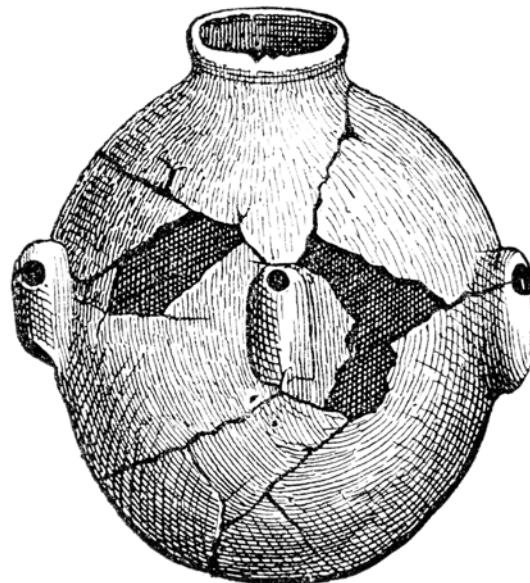
37 *Tylor 1881*; český překlad podle 4. vydání *Tylor 1897*, 304.

Virchow (1821–1902) se s odvoláním na Furfooz vyslovil,³⁸ že „*gerade in den Höhlen der Renthierzeit, also in einer späteren Periode der quaternären Zeit, überall Topfüberreste erscheinen.*“ V Belgii se nadto s paleontologem a antropologem mladší generace Julienem Fraipontem (1857–1910), profesorem univerzity v Lutychu, objevila i nová paleolitická keramika (Spy, Engihoul a Petit-Modave: *Fraipont, J. – Braconier 1887; Fraipont, C. 1936*), již Fraipont „*vyhrabal vlastníma rukama v jeskyni engiské z vrstvy kostí mamutích, nosorožcových a hyeních*“ (*Niederle 1893, 77*). Z jeskynní lokality u Spy (prov. Namur, objev 1886) měly střepy pocházet podle Fraiponta z vrstvy s kosterními pozůstatky neandertálců – ukázalo se však, že některé jsou vyrobeny na kruhu. Rovněž Aimé Rutot, obecně nepříliš kritický, ohlásil keramiku společně s mladopaleolitickým osídlením ve Třetí jeskyni u Goyet a připojil hypotézu o způsobu a důvodu vzniku paleolitické keramiky při přesunu osídlení z jižní Francie do Belgie (*Rutot 1908*).

Následovala opět Francie, odkud např. *Poulaine (1904, 71)* popsal z jeskyně St. Joseph střepy v ruce vyrobené keramiky spolu s moustierskou a magdalénskou industrií a pleistocenními kostmi, Eugene Pittard roku 1906 našel střepy přímo v La Madeleine ve vápnité brekcii. Nikdo si kupodivu nepovšiml, že keramika není nikdy v jeskyních, jimž chybí postpaleolitické osídlení (*Arentz 1911, 48*). V roce 1909 Henri Martin oznámil dokonce dva zlomky keramiky z otevřené magdalénské stanice u Nemours v severní Francii, ačkoli sám si nebyl jistý správností tohoto pozorování (*Martin 1909*; k francouzským nálezům např. *Goury 1927, 231–233*).

Mimo Belgie a Francii bylo více nálezů hlášeno z otevřených lokalit východní Anglie (Ipswich, Swanscombe), počínaje moustériem (*Burchell – Moir 1934; Moir 1935*), či z údolí Temže (*Anonym 1937*).³⁹ To však byla výjimka, protože v anglických vědeckých kruzích po odmítavém vyjádření vůdčí osobnosti, Johna Evanse (1897, 658), byla otázka považována za odbytou. Z německých jeskyní byl zmiňován Kuhloch v Horních Francích, Německo však přispělo do fondu paleolitické keramiky zejména nálezem dvou vypálených hliněných kuliček z magdalénského sídliště u Munzingen v Porýní, o nichž nálezce August Padtberg ambiciózně prohlásil, že pokud by se dalšími nálezy prokázalo jejich záměrné vytvoření, „*hätten wir hier den ersten Anfang der Kunst des Tonbrennens und damit der Töpferei!*“⁴⁰

V českých zemích převzala v té době vedení paleolitického výzkumu a s tím i zájem o „diluviální keramiku“ Morava, odkud už Jindřich Wankel (1882, 357) uvedl z diluviální vrstvy s kamennou industrií v jeskyni Pekárně, podle něj neporušené, i „*eine grössere Menge Scherben äusserst primitiv gebildeter und ornamentirter Gefässe*“, pak profesor brněnské německé techniky Alexander Makowsky (1833–1908) našel roku 1885 ve spraši na Červeném kopci u Brna (dnes Brno-Štýřice) kromě kamenné industrie bohunicenu i zlomky hrubé nezdobené nádoby v blízkosti lidské kostry, považované tehdy spíše mylně za fosilní (označené později jako Brno I), s níž podle něj mohly souviset (*Makowsky 1888, 32*), a později uváděl dokonce tři malé hrubé nádoby, již s jistotou jako diluviální.⁴¹ Také vídeňský archeolog Josef



Obr. 14. Největší „diluviální“ nádoba – jeskyně Trou du Frontal u Furfoozu v Belgii (*Baer – Hellwald 1874, 161* podle: *Dupont 1873*).

38 V zahajovacím prosluvu na sjezdu německých antropologů a archeologů v Kostnici v září 1877 (*Correspondenz-Blatt der deutschen Gesellschaft für Anthropologie, Ethnologie und Urgeschichte 1877, 78*).

39 Nověji byla v Oxfordu z těchto i z belgických střepů, pokud se dochovaly, získána termoluminiscenční data odkazující vesměs k neolitu a době bronzové – srov. *Bahn – Otte 1985; Bahn 1986, 91*.

40 *Padtberg 1925, 48*. K Německu srov. *Meringer 1921*.

41 *Makowsky 1899, 23*: „*Als Artefact des diluvialen Menschen müssen wir wohl auch das Thongefäss bezeichnen. ... That-sächlich ist 1891 in der Nähe der Culturstätte auf dem Rothen Berge, woselbst neolithische Gräberstätten nicht constatirt sind, 3 rohe Thongefässe gefunden worden. ... Alle sind sehr unsymmetrisch mit freier Hand erzeugt. Übrigens fanden sich nach den diesbezüglichen Mittheilungen von Szombathy und Kříž in der Mokrauerhöhle (Kostelík) bei*



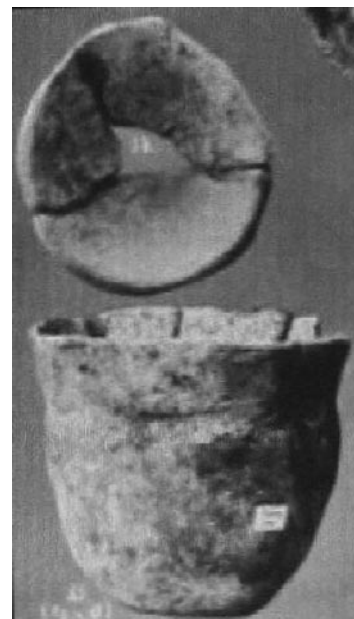
Obr. 15. Alexander Makowsky (1833–1908).

Szombathy (1853–1943), provádějící výzkumy i na Moravě, zmiňoval z jeskyně Pekárny v Moravském krasu (kde kopal r. 1880) střep nalezený prý v neporušené vrstvě. Naproti tomu Martin Kříž (1841–1916), jenž tu kopal později a rozsáhleji, vícekrát rozhodně popírá takové nálezy v jím zkoumaných moravských jeskyních a obecně též (Makowským uznávanou) schopnost „diluvialního člověka“ vyrábět keramiku.⁴²

Kolem střepů z Červeného kopce vznikla diskuse, napojená na rozsáhlejší spor o brněnské nálezy Makowského a vedená hlavně Karlem Jaroslavem Maškou. Zřejmě hlavním důvodem Makowského byla okolnost, že dokazoval diluviální stáří kostry pomocí absence postpaleolitických nálezů na této lokalitě a mladší datování keramiky by tento důvod narušovalo. Maška (1889, 49) oponoval konstatacím, že přinejmenším na Moravě a v okolních zemích se dosud žádná diluviální keramika nenašla, zřejmě ji tedy tehdejší člověk neznal – naopak je keramika charakteristickým znakem pro neolit. Makowsky (1889, 185) se naproti tomu odvolává na nálezy belgické (viděné v bruselském muzeu) a německé, jimž hrubá písčitá struktura střepu keramiky z Červeného kopce zcela odpovídá, takže i v našem „diluviu“ se mohou podobné nálezy vyskytnout. K rozhodnutí se tehdy nedospělo.

Kolem přelomu století se tedy spor o paleolitickou keramiku dostal do patové situace: skalní zastánce této myšlenky na západě se přesvědčit nepodařilo, na druhé straně ani ti, kdo vážně pochybovali, se pod dojmem novějších nálezů rozpakovali odmítnout je jednoznačně. Takto opatrně se k věci stavěl například náš Lubor Niederle v roce 1893 (viz níže), ve Francii kriticky, ač spíše vstřícně Joseph Déchelette ve své zásadně významné rukověti archeologie,⁴³ v Rakousku přes ostré námitky nakonec i podobně směřovatelné a rozsáhlé dílo Moritze Hoernese (1909, II., 20–21), jehož autor (1852–1917) – přední rakouský archeolog a profesor vídeňské univerzity – uzavírá poměrně podrobnou pasáž o této záležitosti slovy: „Übrigens ist die Möglichkeit, daß dich unter den Topfscherben aus belgischen Höhlen auch solche paläolithischen Alters befinden, gar nicht unbedingt in Abrede zu stellen“ – mohly by se ale objevit pouze jako netypická výjimka. Shodně se vyjádřil i Robert Forrer ve své *Reallexikonu* (Forrer 1907, 830): „Während der paläolithischen Zeit scheint die Töpferkunst noch unbekannt gewesen zu sein. Die in Höhlen gefundenen, früher als paläolithisch bezeichneten Gefäße haben sich durchweg als späterzeitlich erwiesen.“

K rozhodujícímu zápasu nakonec nedošlo – místo toho po přerušení první světovou válkou zájem o tento problém rychle klesal a v odborné



Obr. 16. Domněle paleolitické nádoby z Brna – Červeného kopce (Makowsky 1899, tab. II).

Brünn mit diluvialen Thierknochen rohe Thonscherben, welche gleichalterig mit ersteren, also als diluvial bezeichnet worden sind. – Ještě Arentz 1911, 102 připomínal keramiku v moravském solutréenu.

42 Kříž 1889, 36, 337; Kříž – Koudelka 1902, 174 („známo jest, že ve vrstvách palaeolithických, neporušených nevyskytují se střepy z nádob hliněných ... my také jsme nikde na Moravě v neporušených oněch palaeolithických vrstvách střepů z nádob hliněných nenašli.“); poněkud nejasně i Kříž 1903, 519–520. Ke „společným“ nálezům paleolitické industrie a keramiky v Pekárně též Absolon – Czižek 1926, 8.

43 Déchelette 1908, kap. La poterie d'âge du renne, 169–71.

literatuře už příliš ventilován nebyl, jakkoli se občas o něm diskutovalo.⁴⁴ Obecné mínění představoval Ebertův *Reallexikon* jako hlavní shrnutí soudobého poznání: v hesle „Jagd“ označuje Ebert (1926, 142) paleolitickou keramiku za „málo pravděpodobnou“, v prostředí kočovných lovců nepraktickou; v hesle „Töpferi“ (Ebert 1929, 328–329) byl ochoten hledat počátky keramiky v prostředí dánských kjökkenmøddingů a campignienu, považovaných tehdy v podstatě za přechod od mezolitu k neolitu.

Stále se však objevovali badatelé, kteří otázku křísili – mezi nimi prof. Karel Absolon, podnícený nálezem „Venuše“ a dalších drobných plastik v Dolních Věstonicích roku 1925 chtěl už vidět „věstonickou keramiku“ jako výchozí bod vývoje keramiky obecně a jako zadostiučinění Rutotovi, v roce 1908 hledajícímu – ovšem na základě mylných interpretací – původ keramiky v aurignacienu (Absolon 1938, 90). V Anglii Absolon dokonce navštívil s J. Reidem Moirem lokality u Ipswiche a Swanscombe, studoval prý jejich stratigrafii a přesvědčil se o její správnosti (ponechav stranou okolnost, že problémem nejen tady nebyla stratigrafie resp. datování vrstev samo o sobě, ale způsob, jakým se keramické nálezy do příslušných vrstev dostaly nebo měly dostat).

Snad jako dosud poslední se k otázce paleolitických nádob vrátil Paul G. Bahn, jenž svůj stručný přehled zakončil pod vlivem objevů vysoko datované keramiky v Japonsku (12 000 B. P.) a na Sahaře i předmětů z vypálené hlíny v pavlovienu úvahou: „... *it would be naive to dismiss the very possibility of ceramic containers in Palaeolithic Europe*“; citovaných „předpotopních nádob“ z 19. a počátku 20. století se to ovšem netýká.⁴⁵

Tuto stručně přehlednutou historii jednoho archeologického omylu⁴⁶ je třeba brát v úvahu, abychom vleneckou domněnku Jana Krejčího neposuzovali jako úlet nekritického fantasy, ale jako seriózní pokus vědce v rámci dosud panujícího paradigmatu.

Jen na okraj dodejme, že vlenecká nádoba, tím méně pak další české nálezy do těchto sporů nezasáhly: jazyková bariéra a omezení zájmu paleolitické archeologie na západní polovinu Evropy ji ze skupiny opakovaně citovaných nálezů „diluviální keramiky“ už předem vyřadily.

NAKONEC ZPĚT K VLENECKÉ NÁDOBĚ

Na závěr se ještě vraťme k tomu, co o tomto nálezu opravdu víme. Především je zajímavé, že nikdo z těch, kdo o nádobě s obdivem psali, neurčil přesnou polohu jejího naleziště. Ani v lokální vlastivědné literatuře nic podrobnějšího nenajdeme. Liteňský farář P. Josef Kreisinger (1896, 8) ve svém poměrně podrobném místopise sice vždy lokalizuje lomy a pískovny, o nichž hovoří, nádoba se však podle něj našla v blíže neurčené „pískové jámě“ – zřejmě už po letech nic bližšího nezjistil.

Určitým vodítkem mohou být lokalizace v Krolmusových rukopisech. Korenské naleziště halštatských bronzů (mohyla?), o němž už byla zmínka, leželo podle něj „od Korna na východ ¼ hodiny cesty k Vlenci hořejšímu /.../ na svažném poli u louky /.../ pod bývalou vinicí nad potůčkem“ (Krolmus 1852b, 3). Později, už po nálezů nádoby, popisuje celkovou situaci takto: „Od Korna dolejšího dílu vsi vyřínou prameny, za hospodou tekou ouvalem dolíkem mezi sady, zahradami, po lučinkách z Korna pod 2 Hájky posvátné /var. dva háječky borový v stránil, kdež lučinky (tam voral u své louky pole, přišel Froněk) jsou pod tímto hájem (na levém břehu potoka Frank tu voral) kdež pohřebiště se na Froňka rychtáře nalezá poli pod Hájem a tyto lučinky probíhá živý potůček, běží nad Vlenec hořejší, podlé něho množství nahnutého písku /.../ se nalezá na stavení vykopáno, zde se nalezla popelnice od kopáčů, byl písek v ní a byla převrácena; tak pravil nádeník vlenský. (Krolmus 1859, 23v).

Přes poněkud konfúzní formu lze podle tohoto typicky krolmusovského popisu místo nálezů hledat. Bělečský potok vytéká z Korenského rybníka na dolním (jižním) konci obce směrem k VJV. Poblíž Korna

44 Např. v časopise *L'Anthropologie* 35, 1922. V Itálii byla paleolitická keramika z různých jeskyní (zejména severně od Říma) hlášena ještě na prahu 20. let, ale odmítnuta jednoznačně jako mladší.

45 Bahn 1986; srov. ale už Smolla 1960, 23. Nálezy a diskuse novější doby kolem počátků hrnčířství a jejich vztahu k paleolitu (Řecko, Japonsko, Čína) ponechává tento přehled, zaměřený na omyly, už stranou.

46 U nás o této otázce souhrnně psal podrobněji, ač populárněji Sklenář 1978, 171–180, resp. *týž* 1995, 162–170 (konkrétně o vleneckém nálezů *týž* 1974, 203–212 resp. *týž* 2000, 192–198). Ze západního hlediska ji shrnul Bahn 1986; srov. *týž* 1978; Bahn – Otte 1985.



Obr. 17. Poloha vlenceckého naleziště na mapách 2. vojenského mapování (1850) a 3. vojenského mapování, list 4052/2 (1879).



Obr. 18. Situace na současné mapě 1 : 25000: 1 – pískovna v údolí potoka u Bělče; 2 – velká pískovna při silnici do Krupné.

nad levým břehem potoka leží výšina Vinice se dvěma lesíky, patrnými na mapě 2. vojenského mapování a existující dodnes. Potůček pak pokračuje na východ, teče severně od Vlenců (ovšem Dolních) mělkým údolím, odděleným od vlenceckého údolí mírně vyvýšeným hřbetem (a v absolutní výšce o něco výše než ony) a po 1 km (¼ hod. cesty) protíná silnici do Krupné a Karlštejna; nad tímto křížením po jeho levé (severní) straně, při východním úpatí Vinice je pískovna, dnes poměrně rozlehlá. Kdy byla založena, není známo, ale Jan Krejčí ve svém zápisníku (nedatovaném, ale v části vzniklé zřejmě roku 1858) zmiňuje mezi místy viditelnými z vrchu Mramoru nad Litní „pískovnu nad Vlenci u silnice Karlotýnské“, což je nepochybně tato.⁴⁷ V té době ovšem byla mnohem menší a nacházela se hned v sousedství uvedeného křížení (na dnešní parcele ppč. 746, k. ú. Korno?).⁴⁸

Tato pískovna tedy nejspíše odpovídá Krolmusovým údajům; je však od Vlenců poměrně vzdálená, a není tedy vyloučeno, že mohlo jít o jinou, doloženou mapami blíže k nim, rovněž v údolí potůčku, ale souběžného jižnějšího (Bělečského), východně od Vlenců směrem k Bělči (k. ú. Běleč u Litně, ppč. 464/14, *Vachtl 1949*, 39). Obě uvedené pískovny jsou založeny v neogenních (miocenních) šterkopiscích v nadmořské výšce kolem 300 m.

(Naproti tomu Barrandeův náčrtek mapky /obr. 7/, dělaný po paměti, je poněkud zkreslený. Klikatě vyznačený Bělečský potok se tu stéká s jižnějším Stříbrným, protékajícím Dolními Vlenci, už tady namísto až v Bělči. Obdélníček s nesrozumitelným přípisem blíže Korna leží zhruba v místech Krolmusových nálezů halštatských bronzů, dva podobné bez popisu dále na východ směrem k Bělči by mohly být pískovny zhruba v prostoru tehdy začínající těžby. Přesnější výklad ale podat zřejmě nelze.)

47 Archiv Národního muzea, Praha, fond Jan Krejčí (sign. Hn 76), zápisník nečíslovaný a nestránkovaný. Žádný ze zápisníků v tomto fondu bohužel neobsahuje záznam o vlenceckém nálezu, obsah se jinak omezuje na geologická pozorování.

48 Uvádí ji *Soupis lomů ČR (Vachtl 1949, 69)* jako jedinou v okolí Vlenců a také už zrušenou, na tehdejších ppč. 1344 v polích při silnici z Litně do Krupné, založenou v neogenních píscích s vrstvičkami hrubého písku a šterku a dosahující hloubky až kolem 3 m.



Obr. 19. Dvě pískovny u Vlenců: vlevo pískovna směrem ke Krupné, vpravo pískovna směrem k Bělči (oba snímky K. Sklenář 2021).

Jistá potíž je v tom, že ani jedna z nich neleží na pozemcích vleneckého a dokonce ani liteňského statku: Korno patřilo k panství Králův Dvůr, Běleč ke Karlštejnu. Je tedy otázka, zda vlenečtí mohli kopat písek na cizích pozemcích. Navíc mapy 2. a 3. vojenského mapování zachycují malé a dávno už zaniklé pískovny (?) v blízkém severním sousedství Vlenců, ovšem vysoko nad potočným údolím a zřejmě rovněž v terciérních štěrkopiscích. Vachtl (1949, 39) připomíná, že v tomto prostoru býval kopán písek jámovým způsobem na řadě dalších míst. To vše jenom přispívá k závěru, že přesné naleziště „předpotopní nádoby“ se už nepodaří zjistit, což je škoda i vzhledem k možnosti upřesnění lokality doby stěhování národů (nebo naopak – případný objev dalších hrobů doby stěhování národů by mohl naznačit prostor nálezu z roku 1859).

Na stratigrafické pozici záleží mnohem méně vzhledem k tomu, že jde o druhotné naleziště. Vocel (1866, 7) uvádí podle Krejčího, že nádoba byla nalezena „ve vrstvě pískové, jež pokrývá výšiny mezi Vlencemi a Kornem“. Sám Krejčí (1859a, 85), jenž se jako první zabýval terasami Berounky, upřesňuje, že pískovna je založena v diluviu 2. zóny, tj. v jeho střední terasové úrovni, srovnatelné podle něj s terasovým štěrkem pokrývajícím nedaleký Kodský revír nad Tetínem; tuto polohu však jinde sám klade správněji do své nejvyšší zóny, která ve skutečnosti souhlasí s úrovní terciérních (neogenních) sedimentů povahy spíše neterasové – jílovitých písků a štěrkopísků (s terciérem Krejčí ještě nepočítal).⁴⁹

Jistým důkazem by mohlo být nálezcovo tvrzení, že nádoba byla naplněna tímž pískem, jenž tvoří „diluviální“ vrstvu při dně pískovny; je ovšem třeba uvážit, že a/ nálezce jistě nemohl vyhodnotit shodu či rozdíl vrstvy a výplně nádoby, b/ zcela jistě ji nejprve vysypal, aby zjistil, zda v nádobě nejsou peníze.

Více můžeme říci o nádobě samé, která je na rozdíl od dalších domněle předpotopních nádob dochována ve sbírce oddělení pravěku a antického starověku Národního muzea v Praze.⁵⁰ Jde o prostý lahovitý tvar s baňatou výdutí a úzkým hrdlem, drobných rozměrů (výška 116 mm, průměr výdutě shodný, ústí asi 45 mm). Povrch šedo- až černohnědé barvy je dosti pečlivě hlazen a zdoben pouze čtyřmi úzkými a hlubokými svislými rýhami či žlábkami na výdutí zhruba ve čtvrtinách obvodu.



Obr. 20. Prof. Jan Krejčí v pozdějším věku.

49 K vývoji a současnému stavu názorů na terasy Berounky Balatka – Sládek 1962, 137–151; Balatka – Loučková 1991, hl. 147; Balatka – Loučková 1992.

50 Původní inv. č. inventáře Hlavatého I b 379; inventář Pič–Landa – keramika, inv. č. 3324; nověji neinventována.

Vzhledem k úplnému a nepoškozenému dochování lze předpokládat její původ z hrobu – podle kulturního zařazení spíše kostrového, ačkoli lidských kostí si na místě nikdo nevšiml. Zda se na místo nálezu na dně pískovny dostala tak, jak předpokládal Krolmus, je zřejmě nejpravděpodobnější: malý a kompaktní tvar mohl způsobit, že se pádem do písčitého podkladu nerozbila, a není překvapující, že kopáč nepátral v nadloží po dalších nálezech, jestliže předpokládal její primární polohu. Mezi nálezem a návštěvou Krejčího (nearcheologa) uplynula určitá doba, během níž mohla být příslušná část stěny i s nadložím stržena a rozptýlené zlomky nezbudily (jako obvykle) pozornost. Krejčí (1859a, 85) sice uvádí, že „*das Gefäss war ganz isolirt /.../ Dass es kein Grab war, zeigt die bedeutende Tiefe und vollständige Abwesenheit aller Menschenknochen*“ a podle něj i Vocel, že „*v okolí nádoby nenalezlo se žádných kostí ani uhlí, aniž nějaké stopy pohřební*“ (Vocel 1866, 7–8), je ale otázkou, kdo a jak pečlivě to zjišťoval.

Jak už bylo uvedeno, jako nesporně „předpotopní“ resp. paleolitická vystupovala tato nádoba – vzdor strážlivému soudu Vocelovu – do 70. let 19. století v pracích J. Krejčího,⁵¹ A. Friče a soudobých kompilátorů z nich čerpajících, odborných i popularizujících (např. *Anonym 1875; Konvalinka 1875, 347; Čermák 1887, 33–34* přebírá Fričův obrázek). Mezitím se však předpotopní nádoby z odborné prehistorie Čech vytrácejí. Antonín Frič ve své *Malé geologii* (Frič 1875a, 147) je ještě podmíněně zmiňuje, ale v článku ve *Vesmíru* (týž 1875b) už spoléhá jen na svoji křemencovou čepel z Jenerálky. Ani autor přehledu pravěkého vývoje, píšíci pod nerozluštěnou šifrou (*P. A. 1879, 53*), se už o Vlencích a dalších „předpotopních nádobách“ nezmiňuje (aniž by akceptoval Jenerálku: „*zdali v Čechách již tehdy člověk žil, dosud žádného dokladu nemáme*“). J. J. Kořán (1870, 975) v hesle Riegerova Slovníku naučného uvádí vzácnou vleneckou nádobu obecněji jako jediný příklad českých starožitností doby kamenné.

Jednoznačně se vyslovil praktický archeolog Ludvík Šnajdr (1891, 63) ve svém stručném archeologickém místopise Čech: panovala domněnka, že nádoba pochází z doby diluviální, „*dokud nebylo zjištěno, že lidé v době oné nádoby hlíněné hotoviti neuměli*“. Naproti tomu mladý Lubor Niederle (1865–1944) ve svém prvním velkém spise *Lidstvo v době předhistorické* (Niederle 1893, 77) pod vlivem svého rozhledu po evropské archeologické literatuře viděl situaci jinak: „*Většinou se umění hrncířské diluviálním dobám vůbec upírá. /.../. Ale nové objevy v jeskyních belgických dokázaly již určitě existenci keramiky v době diluviální.*“ Sám se ovšem paleolitem nikdy nezabýval a ve své kompilaci vycházel z dobového stavu názorů. Protože ale české „předpotopní nádoby“ již uznat nemohl, dodává, že se diluviální keramika nachází pouze v Belgii a Francii, takže patrně jen tam a ne jinde dospěl člověk už v diluviu samostatně k umění vyrábět keramické nádoby. O vlenecké nádobě se pro jistotu nezmiňuje vůbec. Ta ovšem žila dále v populární literatuře, např. v oblíbených českých dějinách Jana Dolenského (1893, obr. na str. 8).

Toto období je všeobecně poznamenáno určitou schizofrenií: v obecné rovině se uznává, že paleolitická keramika existuje, ale české nálezy jsou již brány reálně. Takové stanovisko najdeme i ve *Starožitnostech* J. L. Piče (*Pič 1899, 57*), jenž při soudobých nepatrných poznatkách o paleolitu v Čechách tradiční vleneckou nádobu nepomíná, ale s oprávněnou nedůvěrou zkušeného archeologa vysvětluje:

„*Poprvé mluvilo se u nás o člověku diluviálním, když r. 1858 u Vlenec na Berounsku nalezena úhledná nádoba, průj 4 m. hluboko v písku diluviálním, poblíž kostí mamutích, pak když u Přestavlk na Oharce nalezena r. 1865 džbánkovitá nádoba, opatřená uchem, dle udání 2.60 m. pod povrchem ve štěrku diluviálním, ve vrstvách rovněž kostmi mamuta označených. O první nádobě vyslovil již E. Vocel oprávněnou pochybnost, druhá zmizela mlčky z obzoru.*“

„*Z doby mamuta a soba čili z doby tak zvané paleolitické byly častěji hlášeny střepy nádob z nalezišť francouzských, belgických i německých, ale pravidlem ukázalo se, že v pomíchaných vrstvách těch vyskytly se nádoby neolitické, tedy mnohem pozdější; nejnověji uvádí prof. J. Fraipont, Les cavernes et leurs habitants, Paris 1896, že našel v jeskyních Enginské a Modaveské v Belgii dvě nádoby polokulovitého dna, které průj jsou z jemné hlíny bez příměsí zrnka kamene, z čehož soudí, že jsou jinak robeny než nádoby neolitické; u nás bychom obě nádoby, soudě dle vyobrazení, zcela klidně vřadili do starší keramiky české, čímž přirozeně vzniká i v tomto případě pochybnost o takovém stáří keramiky.*“

Podobně, i když zcela lapidárně se vyjádřil Karel Buchtela v základní práci opoziční „univerzitní školy“ (*Buchtela – Niederle 1910, 11*), která ostatně odbyla paleolit s tím, že jde o záležitost přírodovědců, do

51 Ten se ale už v přehledu geologie diluvia v širším okolí Prahy (*Krejčí – Helmhacker 1880, 153–156*) o vlenecké nádobě ani o jiných případných nálezech nezmiňuje.



Obr. 21. Lahvovitá nádoba starší (vinařické) fáze doby stěhování národů z Bělče či Litně, okr. Beroun – někdejší „předpotopní nádoba vlenecká“ (snímek vlevo Z. Nudera v 80. letech 20. stol., vpravo K. Sklenář).

keré se archeolog nemá míchat: „*Jinde, na př. v Belgii, je už i na konci diluvia keramika zjištěna, ovšem zcela primitivní, u nás naproti tomu ne.*“

Třetí fáze přišla opět s další generací archeologů, které již bylo jasné, že keramické nádoby do paleolitu nepatří a že vlenecká nádoba pochází z protohistorického období. V tomto kontextu ji vyobrazil Albin Stocký v knížce o době železné v Čechách (*Stocký 1933*, tab. L:7), definitivně ji potom klasifikoval Bedřich Svoboda (*1948*, 201; *týž 1965*, 101, 251, tab. XXXIV:7) jako produkt starší (vinařické) fáze doby stěhování národů, zhruba 5. stol. po Kr.; nelze však vyloučit ani o málo starší původ z pozdní doby římské, i když spíše jde jen o projev domácích či provinciálních tendencí přecházejících odtud do keramické produkce následujícího období.

Další literatura už s tímto určením pracuje jako s konečným, pokud se vůbec o nádobě jakožto o nálezu v této kategorii nijak význačném vůbec zmiňuje – jde o práce buď regionální (*Stolz – Matoušek et al. 2006*, 183, 275) nebo z historie oboru (*Sklenář 2011*, 127–128, heslo 304/5, tab. VI:4, příp. v populárnější formě *Sklenář 1974*, 203–212 resp. *týž 2000*, 192–198).

Na závěr je možno pouze připomenout, že za první krok reálného poznání paleolitu vděčí Čechy a české země obecně Antonínu Fričovi, tehdy kustodu zoologických a paleontologických sbírek Národního muzea a docentu geologie na pražské technice, jenž měl možnost seznámit se s „diluviálními“ archeologickými nálezy – pěstními klíny „člověka náplavového“ i úštěpovými a čepelovými nástroji „člověka jeskynního“ – na světové výstavě v Paříži 1867 a pochopil, jak vypadají skutečné paleolitické artefakty. „*Novota předmětu nepřipouští již nějakého úsudku, zda-li ve vlasti naši za této nejstarší doby též člověk přebýval, a jest třeba velké opatrnosti při ohledání všech míst, kde pozůstatky mamuta či nosorožce se vyskytují, což se u nás dosti často stává. Jelikož ale v Čechách posud nebyl nalezen medvěd slujný čili jeskynní, který jest význačný pro první dobu mamuta, tu bych soudil, že spíše na Moravě, kde takových medvědů jest, bude míti skoumání toto vydatných výsledků.*“ (*Frič 1867–68*, 280).

Také Frič, jak už bylo zmíněno, zpočátku považoval „předpotopní nádoby“ z Vlenců a Přestavlk za jediné spolehlivé nálezy, jež přičítal „době sobů“ (mladšímu úseku mladšího paleolitu v závěru doby ledové), protože soudil, že „doba mamutů“ (zhruba starší úsek mladšího paleolitu) v Čechách není zastoupena. Zároveň ale už od počátku 60. let s pomocí svých studentů a místních dělníků sledoval z paleontologických důvodů sprašová souvrství cihelen na Jenerálce v Šareckém údolí za Prahou a upozorněn výskytem sobích parohů, o kterých věděl, že ve Francii bývají často provázeny nástroji z „křesacích kamenů“, měl na zřeteli i tuto možnost; skutečně pak – pokud ne už roku 1866, tedy určitě 1867 – získal odtud kře-

mencovou čepel, o níž správně usoudil, že je (jak později napsal) „nejstarším a nejjistějším dokladem o jsoucnosti člověka za doby diluviální v Čechách“ (Frič 1875b, 27).

Tedy dostaly české země svůj první bezpečný paleolitický nálezy, i když jen ojedinělý (Morava se krátce přidala významnějším nálezem početnější štipané industrie, kterou někdy v zimě 1870–71 objevil Jindřich Wankel v jeskyni Býčí skále u Habrůvky v Moravském krasu).⁵² „Předpotopní nádoba vlenecká“ ztratila své výsadní postavení i důvěru a jak už bylo řečeno, do konce století se vytratila ze stránek odborné literatury i jako připomínka omylu. Jestliže si ji však připomínáme dnes, není to kvůli omylu pochopitelnému v době, kdy se poznání paleolitu v naší archeologii teprve obtížně rodilo – její význam je vyšší: především je to, jak už bylo napsáno, „památka na první krok, kterým se česká archeologie pokusila překročit hranice současného geologického období.“

PŘÍLOHY

Příloha 1

Jan Krejčí: Nádoba nalezená v diluvialních vrstvách u Vlenců blíž Karlšteina. Živa 7, 1859, 59–60.

Když jsem se v měsících srpnu a září l. r. zanášel skoumáním půdopisných poměrů okolí tetínského a liteňského, byl jsem panem rytířem Brechlerem, majetníkem statku vleneckého, upozorněn na místnost blíže toho statku, kde před nedávnem byla nalezena památná nádoba, od něho již českému Museum darovaná.

Tato nádoba, kterou zde v ¼ její velikosti obraz představuje, jest zhotovena z černošedé hlíny a nese na sobě patrné znaky, že nebyla dělána na hrncířském kruhu, nýbrž že byla vyhněta pouhou rukou. Ležela pak asi 2 sáhy pod povrchem polním v písčité vrstvě, která vyvýšené polnosti mezi Kornem a Vlenci pokrývá. Vnitřek její byl naplněn tímtež pískem, v jakém ležela, v sousedství nevyskytla se však ani památka lidských kostí. Po bedlivém ohledání místnosti přesvědčil jsem se, že zde nikdy nebyl hrob, neb předně jest hloubka, v níž nádoba nalezena byla, příliš velká, kolem nádoby nebylo ani popele ani kostí, a zadruhé objevuje písčité vrstvy všude stejný neporušený ráz usazeniny.

Údolí vlenecké náleží k jihozápadnímu kraji vápenných silurských vrstev, z nichž se pahorkovitá vysočina mezi Prahou a Zdicemi skládá. Vysočina tato dosahuje zde na nejvyšších místech 299 sáhů, v průměru však 150°. Náplav diluvialní pokrývá tuto vysočinu ve dvou pásmech, v jednom vyšším, asi 180° nad mořskou vysočinou povýšeném, a v jednom nižším, asi 140–150° vysokým. Náplav ten záleží z větší části z písku a oblázků, porůznu též z hlíny, v níž u Berouna odkryty byly slonové zuby (stoličky), čímž se tedy diluvialní stáří těchto naplavenin patrně stvrzuje. Jmenujeme-li tyto naplaveniny diluvialní, znamená to tolik, jako že pocházejí z dob, v nichž žily v Evropě slonové, nosorožci, hyeny a t. d., když roviny severní Evropy byly pokryty z veliké části mořem; zkrátka z těch dob, kteréž se kladou před stvoření člověka.

Vlenecké vrstvy náležejí k hlubšímu pásmu diluvia zdejšího a dle výšky nadmořské souhlasí docela s podobnými naplaveninami v okolí pražském, o nichž jsem v Živě r. 1854 st. 383 se zmínil.

Podle toho jest vlenecká nádoba nejdávější starožitnost česká a pochází z dob, pro něž nám historické měřítko úplně chybí. Nález ten není však jediný svého způsobu. Skoumáním kostí z rozličných jeskyň odkrytých vyšel ten zajímavý výsledek, že spolu s kostmi předpotopních, dávno vymřelých zvířat, také se vyskytují lidské kosti a pozůstatky předmětů lidskýma rukama zhotovených. Tournal našel v jeskyni u Bize, blíž Narbonne ve Francii, nejenom v sraženém vápenci, nýbrž také v svrchní černé a ve spodní červené vrstvě hlíny lidské hnáty a zuby, z nichž první již všeho zvířecího klišu zbaveny byly, druhé ale ještě skelný tvrdý povrch měly. Spolu s těmito kostmi vyskytovaly se hojné střepy hrubého hliněného nádobí, mísky sladkovodních a mořských měkkýšů, jakož i hnáty vymřelých druhů jeleních, srnčích a medvědích (*Ursus arctoides*). V docela podobných poměrech byly nalezeny lidské kosti a střepy hliněné s hnáty rozličných vymřelých zvířat v jiných jeskyních francouzských, anglických, brasílských a německých (ve Frankách). V některých jeskyních francouzských byly lidské pozůstatky nalezeny spolu s kostmi nosorožců, hyen, tygrů a lvů.

Dosavadní stav skoumání v té věci nedospěl tak daleko, abychom rozhodně v tom ohledu vysloviti se mohli, zdá se však býti k víře podobno, že již v dobách diluvialních, totiž v dobách evropských slonů, nosorožců a lvů v našich krajích lidé obývali.

Je-li tomu tak, náleží vlenecká nádoba zajisté k nejpamátnějším starožitnostem českého Musea.

Při té příležitosti upozorňuji všechny sběratele starých památek, aby též okolnosti si povšimli, v nichž kamenné mlaty, u nás tak hojné, se vyskytují. Podobá se, že i tyto předměty náležejí z části k nejstarším, možná i diluvialním dobám. Taktéž bylo by přáti, aby na hnáty zvířat vymřelých větší pozornost obrácena byla, a jmenovitě též k okolnostem, v nichž se vyskytují.

Museum české vděčně takové dary přijme a dopisy v tom ohledu zaslané redakci Živy uveřejní.

J. K.

52 Přehledně k prvním paleolitickým nálezům Sklenář 2008; týž 2013.

Příloha 2

Jan Krejčí: Zpráva o přírodovědeckém výskumu Čech II. Zpráva odboru pro geologii (1865 a 1866). *Živa* 14, 1867–8, 54–69 (66–67).

Nížepsaný zpravodaj obdržel při svém pobytu v okolí Roudnice r. 1865 od měšťana p. Řeháčka hliněnou nádobu, malé popelnici podobnou, která ho živě upomenula na nádobu v diluvialním štěrku u *Vlenec* (blíže Karlsteina) nalezenou a od něho v Živě popsanou. Nádoba tato se nachází nyní ve sbírkách musejních. Nížepsaný ohledal zevrubně naleziště této nádoby; jest to jáma v štěrku podřípském na vysočině nad Nížebohy, kde se štěrk pro silnici dobývá. V těchto místech byly pod netknutým štěrkem v hloubce asi 10 stop r. 1864 u přítomnosti očitého svědka, hospodáře Martina Mikuly z *Přestavlk*, ctihodného 83letého starce, nalezeny tři nádoby pískem naplněné a převrácené, nikoliv stojící jako v pohanských hrobech.

Dvě z těchto nádob byly od dělníků roztlučeny, třetí byla však zachována a p. Řeháčkovi odevzdána, kterýž ji českému Museu věnoval.

Štěrk z těchto místností jest silurský, valouny buližníku (Kieselschiefer), křemence z brdských hor a úlomky rulovými vyznačený a dále ve směru k Podluskům diluvialní hlinou pokrytý.

LITERATURA

- Anonym /K. V. Zap/ 1858:* Zprávy o schůzkách archaeologického sboru Musea kr. Českého. Památky archeologické 3, 1858–1859, 139–142.
- Anonym /podle J. Krejčího 1859b/ 1859a:* Předpotopní nádoba Vlenecká. Památky archeologické 3, 1858–9, 236–237.
- Anonym /Hlavatý, J./ 1859b:* Die archäologische Sammlung im Museum des Königreiches Böhmen zu Prag. Erste Abtheilung: Heidnische Alterthümer. Prag.
- Anonym /K. V. Zap podle V. Krolmuse/ 1860:* Kněze Krolmusa archaeologické výlety r. 1859. Památky archeologické 4, 45.
- Anonym /J. Emler?/ 1865:* Zprávy o schůzkách archaeologického sboru musea království Českého. Památky archeologické 6, 1864–1865, 275–277.
- Anonym 1875:* Nejstarší stopy člověka v Čechách. Besídka pro zábavu a poučení (příloha Pražského denníku) 10, č. 96–97 (28. 11. a 5. 12.)
- Anonym 1937:* Pottery in the Palaeolithic Period. *Nature* 140, 800–801.
- Absolon, K. 1938:* Die Erforschung der diluvialen Mammutjäger-Station von Unter-Wisternitz an den Pollauer Bergen in Mähren. Arbeitsbericht über das zweite Jahr 1925. Brünn.
- Absolon, K. – Czižek, R. 1926:* Palaeolithický výzkum jeskyně Pekárny na Moravě. První zpráva. Brno.
- Amerling, K. S. 1842:* Stvoření člověka. *Květy* 9, 27, 30–31.
- Arentz, F. 1911:* Palaeolithic Chronology. Kristiania.
- Baer, W. – Hellwald, F. v. 1874:* Der vorgeschichtliche Mensch. Leipzig.
- Bahn, P. G. 1978:* Palaeolithic pottery: the history of an anomaly. *Anthropos* 5, 98–110.
- Bahn, P. G. 1986:* „Palaeolithic pottery“ in England. In: Collcutt, S. N. (ed.), *The Palaeolithic of Britain and its nearest neighbours: recent trends*. Sheffield, 90–91.
- Bahn, P. G. – Otte, M. 1985:* La poterie „paléolithique“ de Belgique: analyses récentes. *Helinium* 25, 238–241.
- Balatka, B. – Loučková, J. 1991:* Kvartérní terasy řeky Berounky. Sborník České geografické společnosti 96, 145–162.
- Balatka, B. – Loučková, J. 1992:* Terasový systém a vývoj údolí Berounky. Brno.
- Balatka, B. – Sládek, J. 1962:* Říční terasy v českých zemích. Praha.
- Barth, V. 1977:* Sto let Krejčího Geologie. *Vesmír* 56, 56.
- Buckland, W. 1823:* Reliquiae diluvianae, or, Observations on the organic remains contained in caves, fissures, and diluvial gravels /.../ attesting action of an Universal Deluge. London.
- Budil, I. 1987:* O přemýšlivém přírodovědci Janu Krejčím. *Vesmír* 66, 464–467.
- Buchtela, K. – Niederle, L. 1910:* Rukověť české archaeologie. Praha.
- Burchell, J. P. T. – Reid Moir, J. 1934:* Upper Palaeolithic pottery from Ipswich and Swanscombe. *Man* 34, 175–177.
- Cuvier, G. 1828:* Discours sur les révolutions de la surface du globe /.../ Paris. /5. vyd./
- Cuvier, G. 1834:* Barona Jiřího Cuviera Rozprava o převratech kůry zemní, a o proměnách v živočišstvu jimi způsobených, v ohledu přírodopisném a dějepisném. Praha. (Překlad J. S. Presl.)
- Čechová, V. ed. 1987:* Geolog Jan Krejčí. Praha.
- Čermák, K. 1882:* Žaroviště okolo Čáslavi a nálezy učiněné při stavbě místní dráhy z Čáslavi do Močovic. Památky archeologické 12, 1882–84, 140–142.
- Čermák, K. 1887:* Pravěk lidstva evropského. Doba kamene. Praha.

- Dawkins, W.B. 1874:* Cave hunting. London. (Die Höhlen und die Ureinwöhner Europas. Leipzig – Heidelberg 1876.)
- Dawkins, W.B. 1880:* Early man in Britain and his place in the Tertiary Period. London.
- Déchelette, J. 1908:* Manuel d'archéologie préhistorique, celtique et gallo-romaine I. Paris.
- Dolenský, J. 1893:* Obrázkové dějiny národa českého. Praha.
- Dupont, E. 1872:* L'homme pendant les âges de la pierre dans les environs de Dinant-sur-Meuse. Bruxelles – Paris. (2. vyd. Bruxelles 1873.)
- Ebert, M. 1926:* Reallexikon der Vorgeschichte VI. Berlin.
- Ebert, M. 1929:* Reallexikon der Vorgeschichte XIII. Berlin.
- Evans, J. 1897:* The ancient stone implements, weapons and ornaments of Great Britain. London. (2. vyd.)
- Forrer, R. 1907:* Reallexikon der prähistorischen, klassischen und frühchristlichen Altertümer. Berlin – Stuttgart.
- Fraipont, C. 1936:* Les hommes fossiles d'Engis. Paris.
- Fraipont, J. – Bracconier, J. 1887:* La poterie en Belgique à l'âge du Mammouth. *Révue d'anthropologie* 1887, XVI. (Sep.)
- Frič, A. 1867–68:* O dějinách práce. *Živa* 14, 273–294.
- Frič, A. 1869:* O vrstvách kůry zemské. Praha.
- Frič, A. 1875a:* Malá geologie. Praha.
- Frič, A. 1875b:* Prabydlitelé země České. *Vesmír* 5, 1875–76, 26–28, 57–58.
- Frič, A. – Krejčí, J. 1863:* Chejnovská jeskyně. *Živa* 11, 343–350.
- Fridrich, J. – Sklenář, K. 1976:* Die paläolithische und mesolithische Höhlenbesiedlung des Böhmisches Karstes. *Fontes Archaeologici Pragenses* 16. Praha.
- Goury, G. 1927:* Origine et évolution de l'homme. Paris.
- Guilaine, J. – Alibert, C. 2016:* Paul Tournal, fondateur de la Préhistoire. Paris.
- Hoernes, M. 1892:* Die Urgeschichte des Menschen nach dem heutigen Stande der Wissenschaft. Wien – Pest – Leipzig.
- Hoernes, M. 1909:* Natur- und Urgeschichte des Menschen. I–II. Wien – Leipzig.
- Kettner, R. 1925a:* Jan Krejčí a jeho význam pro českou geologii. *Vesmír* 3, 57–60, 92–94.
- Kettner, R. b. d. /1925b/:* Jan Krejčí. Praha.
- Kettner, R. /R. K./ 1949–50:* 125. výročí narozenin „otce české geologie“ prof. Jana Krejčího. *Vesmír* 28, 146–147.
- Kettner, R. 1967:* Geologické vědy na vysokých školách pražských. Praha.
- Kner, R. 1855:* Leitfaden zum Studium der Geologie mit Inbegriff der Paläontologie. Wien.
- Konvalinka, H. 1875:* Nejstarší stopy člověka evropského. *Osvěta* 1875, 241–254, 345–356, 524–540.
- Kořán, J. J. /Kn./ 1870:* Starožitniny. In: Rieger, F. L. (red.), *Slovník naučný*, 8., 974–975.
- Kreisinger, J. 1896:* Liteň a přifařené k ní obce. Beroun.
- Krejčí, J. 1847:* Zeměznalecký přehled okolí Pražského. *Časopis Národního muzea* 21, 2, 457–491.
- Krejčí, J. 1854:* Oblázky na vysočinách okolo Prahy. *Živa* 2, 383.
- Krejčí, J. 1855:* Pravěké doby země České. In: Vrtátko, A. J. (red.), *Perly České*. Praha, 173–187.
- Krejčí, J. 1857a:* Horopisné obrazy okolí Pražského. Praha.
- Krejčí, J. 1857b:* (Über den Ursprung der auf den Höhen beider Moldauufer bei Prag vorkommenden Geschiebe.) *Abhandlungen der k. böhmischen Gesellschaft der Wissenschaften* V. 9 (1854–56). Prag, 29.
- Krejčí, J. 1857c:* O skalách a kamenech v Čechách, Moravě, Slezku, Slovensku a západní Haliči. *Česko-moravská polkladnice na rok 1858*. Praha, 2–25.
- Krejčí, J. 1859a:* (Über die Diluvialbildungen der Umgebungen von Prag und Beraun.) *Abhandlungen der k. böhmischen Gesellschaft der Wissenschaften* V. 10 (1857–59). Prag 1859, 84–85. [Totěž: *Lotos* 9, 1859, 22–23.]
- Krejčí, J. 1859b /J. K./:* Nádoba nalezená v diluvialních vrstvách u Vlenců blíž Karlšteina. *Živa* 7, 59–60.
- Krejčí, J. 1860:* O pravěkých dobách země. *Obecné listy naučné* 1, 32–34, 140–143.
- Krejčí, J. 1861–62:* Bericht über die im Jahre 1859 ausgeführten geologischen Aufnahmen bei Prag und Beraun. *Jahrbuch der k. k. geologischen Reichsanstalt* 12, 223–284.
- Krejčí, J. 1862:* O koloniích p. Joachima Barranda v silurském útvaru českém. *Živa* 10, 134–146.
- Krejčí, J. 1863a:* František Xaver Zippe. *Živa* 11, 138–141.
- Krejčí, J. 1863b:* Vodní osady na kolích a význam jejich přírodopisný. *Živa* 11, 230–240.
- Krejčí, J. 1863c:* Stáří pokolení lidského. *Živa* 11, 240–245.
- Krejčí, J. 1863d:* Ledová doba a příčiny její. *Živa* 11, 350–361.
- Krejčí, J. 1865:* Doba diluvialní v Čechách a ostatní střední Evropě. *Časopis Národního muzea* 39, 3–13.
- Krejčí, J. 1867:* Člověk a příroda. *Živa* 13, 1–17, 81–96.
- Krejčí, J. 1867–68:* Zpráva o přírodovědeckém výskumu Čech II. Zpráva odboru pro geologii (1865 a 1866). *Živa* 13, 1867, 228–240, 314–320; t. 14, 1867–8, 54–69.
- Krejčí, J. 1877:* Geologie čili nauka o útvarech zemských. Praha.

- Krejčí, J. – Helmhacker, R. 1880:* Erläuterungen zur geologischen Karte der Umgebungen von Prag. (Archiv der naturw. Landesdurchforschung von Böhmen IV. 2. geol.) Prag.
- Krolmus, V. 1852a:* Denník 1852 V. Krolmusa. Poznamenání znamenitých věcí na cestách, které vykopal a viděl po Čechách 1852. (Rkp.; Knihovna Národního muzea, odd. rukopisů, sign. V G 123.)
- Krolmus, V. 1852b:* Zpráva Sboru archeologickému podaná od V. Krolmusa. 1852. (Rkp., 6. 5. 1852; Literární archiv Památníku nár. písemnictví, Praha, fond V. Krolmus, kart. 5.)
- Krolmus, V. 1858:* Poznamenání cesty archaeologické po Čechách r. 1858 Vácesl. Krolmusa od str. 20 stručně popsané a poznamenané. (Rkp.; Knihovna Národního muzea, odd. rukopisů, sign. V G 123.)
- Krolmus, V. 1859:* Starožitnosti r. 1859. po Čechách vykopané, prohlédané, stručně podotknuté od Vácesl. Krolmusa faráře. (Rkp.; Knihovna Národního muzea, odd. rukopisů, sign. V G 123.)
- Kříž, M. 1889:* Kůlna a Kostelík. Dvě jeskyně v útvaru devonského vápence na Moravě. Bádání a rozjímání o pravěkém člověku. Brno.
- Kříž, M. 1903:* Beiträge zur Kenntnis der Quartärzeit in Mähren. Steinitz.
- Kříž, M. – Koudelka, F. 1902:* Průvodce do moravských jeskyň II. Ždánice – Vyškov.
- Lipold, M. V. – Krejčí, J. 1861:* Geologische Karte eines Theiles des südlichen Randes der oberen Abtheilung der Silurformation in Böhmen. Aufgenommen von k. k. Bergrath M. V. Lipold 1860, und Prof. J. Krejčí 1859. (Příloha k práci Lipold, M. V.: Über Herrn J. Barrande's „Colonien“ in der Silur-Formation Böhmens.) Jahrbuch der k. k. geologischen Reichsanstalt 12, Heft 1.
- Le Hon, H. 1868:* L'homme fossile en Europe. Son industrie, ses moeurs, ses oeuvres d'art. Bruxelles – Paris. (2. vyd.)
- Majer, J. 1997:* Kašpar Šternberk. Praha.
- Makowsky, A. 1888:* Der Löss von Brünn und seine Einschlüsse an diluvialen Thieren und Menschen. Brünn. (Sep. z Verhandlungen des naturforschenden Vereins in Brünn 26, 1887, 207–243.)
- Makowsky, A. 1889:* Lössfunde bei Brünn und der diluviale Mensch. Erwiderung auf die kritische Studie des Herrn Karl Maška. Mittheilungen der Anthropologischen Gesellschaft in Wien 19, 181–186.
- Makowsky, A. 1899:* Der Mensch der Diluvialzeit Mährens mit besonderer Berücksichtigung der in den mineralogisch-geologischen Sammlungen der k. k. technischen Hochschule in Brünn verwahrten Fundobjecte. Brünn.
- Maška, K. J. 1889:* Lössfunde bei Brünn und der diluviale Mensch. Eine kritische Studie. Mittheilungen der Anthropologischen Gesellschaft in Wien 19, 46–64.
- Martin, H. 1909:* A propos de la poterie paléolithique dans la station de Beauregard, près de Nemours (Seine-et-Marne). C P F 1909, 235.
- Meringer, R. 1921:* Die ältesten Gefässe. Wörter und Sachen 7, 1–20.
- Moir, J. R. 1935:* The problem of Palaeolithic pottery. Man 35, 82–84.
- Nekut, F. /n./ 1887:* † Ph. Dr. Jan Krejčí. Vesmír 16, 249–250, obr. s. 245. (Přetisk: Vesmír 66, 1987, 478.)
- Niederle, L. 1893:* Lidstvo v době předhistorické. Praha.
- O'Connor, A. 2007:* Finding time for Old Stone Age: A history of Palaeolithic archaeology and Quaternary geology in Britain, 1860–1960. Oxford.
- P. A. 1879:* Obrazy z pravěku lidského. Vesmír 8, 52–53, 112–114, 209–210, 257–258.
- Padtberg, A. 1925:* Das altsteinzeitliche Lösslager bei Munzingen nach eigenen Ausgrabungen. Augsburg.
- Petera Rohoznický, F. 1866:* Hroby pohanské ve vsi Kobyliších u Prahy I. 1865. Beseda 3, 1865–66, č. 13 a 15 (5. a 25. 2.), 102–103, 115–116.
- Petera Rohoznický, F. 1876:* Zprávy o starém pohřebišti u Libně. Památky archeologické 10, 1874–77, 587–592.
- Píč, J. L. 1899:* Starožitnosti země České I. 1. Čechy předhistorické. Praha.
- Poulaine, F. 1904:* La Grotte de St. Joseph et son caveau funéraire à Saint-Moré (Yonne). Bulletin archéologique du Comité des travaux historiques et scientifiques, 1904, 253–261.
- Procházka, V. J. 1901:* Jan Krejčí. Vesmír 30, 259–261, 270–271, 278–279.
- Reuss, A. E. 1863:* O vývinu ústrojného života v Čechách. Slavnostní přednáška ve valném shromáždění společnosti Musea království Českého dne 6. června 1863. Živa 11, 193–199.
- Rittersberg, L. 1850:* Kapesní slovníček novinářský a konversační I. Praha.
- Rutot, A. 1908:* La poterie pendant l'époque troglodytique. Bulletin de la Société préhistorique française 1907–8, 4, 523–533; 5, 443–452. (Sep.: Le Mans 1908.)
- Sklenář, K. 1972:* Nejstarší zpráva o výzkumu v jeskyních Českého krasu. Časopis Národního muzea – Přírodovědecké muzeum 141, 121–125.
- Sklenář, K. 1974:* Učenci a pohané. Praha.
- Sklenář, K. 1978:* Slepé uličky archeologie. Praha. (2. vyd. b. m. 1995.)
- Sklenář, K. 1984:* Antonín Frič a počátky archeologického výzkumu českého pleistocénu. Časopis Národního muzea, řada přírodovědná 153, 64–75.

- Sklenář, K. 1989:* Kašpar Šternberk a česká archeologie. Časopis Národního muzea, řada historická, 158, 117–135.
- Sklenář, K. 2000:* Archeologie a pohanský věk. Praha.
- Sklenář, K. 2001:* Slovník nejstarší české archeologické terminologie do roku 1870. Zprávy České archeologické společnosti – Supplementum 46. Praha.
- Sklenář, K. 2008:* Dějiny výzkumu starší a střední doby kamenné (paleolitu a mezolitu) v českých zemích. Sborník Národního muzea v Praze, řada A-Historie, 62.
- Sklenář, K. 2011:* Pravěké a raně středověké nálezy v Čechách do roku 1870. Pramenná základna romantického období české archeologie. Fontes Archaeologici Pragenses 36. Praha.
- Sklenář, K. 2013:* Chrudim: K otázce prvního doloženého paleolitického nálezu v Čechách. Archeologie ve středních Čechách 17, 9–17.
- Sklenář, K. 2018:* František Petera Rohoznický – první archeolog Prahy. Archaeologica Pragensia 24, 7–166
- Skutil, J. 1952:* Přehled českého paleolitika a mesolitika. Sborník Národního muzea, řada A, 6/1. Praha.
- Smolla, G. 1960:* Neolithische Kulturerscheinungen. Bonn.
- Southall, J. C. 1875:* The recent origin of man. London.
- Stocký, A. 1933:* Čechy v době železné. Praha.
- Stolz, D. – Matoušek, V. – Fridrich, J. – Stolcová, D. – Sýkorová, I. 2006:* Berounsko a Hořovicko v pravěku a raném středověku. Hořovice.
- Svoboda, B. 1948:* Čechy a římské Imperium. Praha.
- Svoboda, B. 1965:* Čechy v době stěhování národů. Praha.
- Šnajdr, L. 1891:* Počátkové předhistorického místopisu země České a některé úvahy odtud vycházející. Pardubice.
- Tylor, E. B. 1881:* Anthropology, an introduction to the study of man and civilization. London.
- Tylor, E. B. 1897:* Úvod do studia člověka a civilisace. (Anthropologie.) Praha.
- Vachtl, J. 1949:* Soupis lomů ČSR 31. Okres Beroun. Praha.
- Wankel, H. 1882:* Bilder aus der Mährischen Schweiz und ihrer Vergangenheit. Wien.
- Wenzig, J. – Krejčí, J. 1859:* Die Umgebungen Prags. Prag.
- Wocel, J. E. 1866:* Pravěk země české. První oddělení. Praha. (Totéž in: *týž 1868*, Pravěk země české. Praha.)
- Wurzbach, C. v. 1865:* Biographisches Lexikon des Kaiserthums Oesterreich. Bd. 13. Wien.

„Vorsintflutliches Gefäß von Vlence“. Der erste Versuch um einen Beweis der paläolithischen Besiedlung Böhmens

Die Erforschung der Quartärsedimente in Böhmen wurde in den 1840er Jahren von dem Geologen Jan Krejčí (1825–1887) begründet, der die mineralogischen Sammlungen des Nationalmuseums in Prag verwaltete, ab 1863 an der Prager Technischen Hochschule (deren Rektor er zum ersten Mal 1867 war) Vorlesungen über Mineralogie und Geologie hielt und ab 1882 Professor für diese Fächer an der Karls-Universität in Prag war. Sein Lebenswerk wurde die *Geologie čili nauka o útvarech zemských* /Geologie oder Lehre über Erdformen/ (*Krejčí 1877*). Bereits in den 1850er Jahren beschäftigte er sich mit historischer Geologie im Sinne des Evolutionismus (*Krejčí 1855*) und erstellte auch geologische Karten (*Krejčí 1847*; vgl. auch *ders. 1857a*; *Wenzig – Krejčí 1859*). Für die Archäologie, mit der er gelegentlich im Nationalmuseum zusammenarbeitete, war seine Untersuchung der pleistozänen („diluvialen“) Schotter auf den Flussterassen, die als „Überreste einer allgemeinen Überschwemmung“ (*Krejčí 1854* usw.) interpretiert wurden, von größter Bedeutung. Nach den in ihnen beinhalteten paläontologischen Funden hat Krejčí ein sehr kaltes Klima während ihrer Entstehung angenommen und schrieb zum ersten Mal in Böhmen von einer „Eiszeit“ (*Krejčí 1863d*; *ders. 1867–68*). Das Vorhandensein des Menschen bzw. seine Gleichzeitigkeit mit den „diluvialen“ Tieren lehnte er zunächst unter dem Einfluss von G. Cuvier ab, aber später, aufgrund der Kenntnis französischer Funde, erkannte er an, dass Böhmen schon damals besiedelt gewesen sein muss und dass dies durch die Funde menschlicher Erzeugnisse bewiesen werden soll.

Bereits 1824 wurde dank der Initiative des bekannten europäischen Phytopaläontologen und Hauptbegründers des Prager Nationalmuseums, Kaspar Graf von Sternberg (1769–1838) ein Versuch unternommen, einige kleinere Höhlen in Mittelböhmen zu erforschen, was jedoch ohne archäologische Ergebnisse geblieben ist. Die Verfüllungen der nicht sehr häufig vorkommenden und kleinen Höhlen in Böhmen sind nicht reich an paläolithischen Funden und stießen auf keinerlei Interesse – ein schlüssiger Fund musste aus offenen, noch unbekanntem Fundstellen kommen. Im Jahre 1858 erfuhr Krejčí bei seiner geologischen Kartierung von dem Fund eines Gefäßes, der bei einer Sandgrabung bei der Ortschaft Vlence (heute ein Teil der Gemeinde Liteň, Bez. Beroun, Mittelböhmen) gemacht wurde; den Angaben des Arbeiters zufolge lag es in einer Tiefe von etwa

3 (5?) m unter ungestörten Kiesschichten. Da in der Nähe auf demselben Niveau der Anschwemmung auf der Terasse Knochen von ausgestorbenen Tieren gefunden wurden, erklärte Krejčí im Vertrauen auf die Aussage des Finders das Gefäß als „diluvial“ und als ersten archäologischen Fund aus dieser Zeit in Böhmen (*Krejčí 1859b; Anonymus 1859a*).

Angesichts der Tatsache, dass in Westeuropa die Existenz von Menschen im Pleistozän bereits nachgewiesen wurde und sogar dort seit den 1820er Jahren Funde von „diluvialen Keramikgefäßen“ veröffentlicht wurden (vgl. übersichtlich *Le Hon 1868*, 71; *Baer – Hellwald 1874*, 162), haben die Fachleute in Böhmen die Bestimmung von Krejčí akzeptiert – einige vorsichtig (*Reuss 1863*, 199; *Wocel 1866*, 7–8, Abb. 3; *ders. 1868*), andere ohne Vorbehalt (*Frič 1869*, 201, Abb. 116e; *ders. 1875a*, 147, Abb. 116e; *Čermák 1887*, 33–34). Nur einer, der beste tschechische Feldarchäologe jener Zeit, Václav Krolmus (1790–1861), schrieb das Gefäß einer jüngeren vorzeitlichen Periode zu und bezeichnete seine Lage als sekundär (*Anonymus 1860*, 45), doch sein Urteil blieb unbeachtet. Im Gegenteil, weitere neu gemachten Funde sind als „Diluvialkeramik“ gemeldet worden (1864 Přestavky bei Roudnice a. d. Elbe – *Krejčí 1867–68*, 67; 1879 Čáslav – *Čermák 1882*, 142), diese Fälle haben aber nicht mehr Vertrauen gewonnen. Aufgrund der Sprachbarriere gelangten die böhmischen Funde auch nicht in den europäischen Kontext.

Übrigens auch in Westeuropa gab es viele Stimmen, welche die „paläolithische Keramik“ für einen Irrtum und eine Fehldeutung der Fundumstände hielten (z. B. *Cartailhac 1871; Dawkins 1874* bzw. *1876*, 190–191; *ders. 1880*, 209; *Tylor 1881; Hoernes 1909*, I., 491, II., 20–21), sodass auch in Böhmen bald die Stimmen der Ablehnung überwogen. Erst zu dieser Zeit tauchten Berichte über ähnliche Funde in Mähren auf (Pekárna-Höhle – *Wankel 1882*, 357 und dann auch andere Autoren; Brünn – Červený kopec – *Makowsky 1888*, 32), die ebenfalls bald bestritten und vergessen wurden. Wenn in der Neuzeit einige Autoren, beeindruckt von den Funden der Keramik im mährischen Pavlovien und von den früh datierten Keramikgefäßen in Japan und China, die Möglichkeit der Existenz paläolithischer Gefäße nicht generell in Abrede stellen wollten (*Bahn 1986*; vgl. *ders. 1978; Bahn – Otte 1985*), so werden dadurch die irrigen Interpretationen in der älteren europäischen Archäologie nicht berührt.

Was den Fund aus Vence betrifft, dessen paläolithisches Alter schon am Ende des 19. Jahrhunderts endgültig abgelehnt wurde (*Šnajdr 1891*, 63; *Pič 1899*, 57; *Buchtela – Niederle 1910*, 11), so lässt sich seine genaue Fundstelle heute nicht mehr feststellen. Das Gefäß selbst, das heute im Nationalmuseum in Prag aufbewahrt wird (vgl. *Sklenář 2011*, 127–128, Eintrag 304/5, Taf. VI:4), gehört in die ältere (Vinařicer) Phase der Völkerwanderungszeit, etwa in das 5. Jahrhundert n. Chr. (*Svoboda 1948*, 201; *ders. 1965*, 101, 251, Taf. XXXIV:7) und stammt wahrscheinlich aus einem Grab, dessen Überreste jedoch zum Zeitpunkt und am Ort des Fundes nicht beobachtet wurden. Durch die Sandbewegung wurde das Gefäß offensichtlich zu seiner sekundären Lage am Boden der Sandgrube bewegt. Abschließend sei daran erinnert, dass in Böhmen bereits 1866 (1867?) der erste gesicherte, wenn auch nur vereinzelte paläolithische Fund vorgekommen ist. Der bedeutende Geologe und Paläontologe Antonín Frič (1832–1913, vgl. *Sklenář 1984*), der ebenfalls mit den Prager Hochschulen und dem Nationalmuseum verbunden war, gewann damals aus der von ihm beobachteten Lösslokalität Jenerálka bei Prag eine Quarzitklinge, die dem Gravettien gehört (*Frič 1875b*, 27; *Sklenář 2008; ders. 2013*). In Mähren hat dann im Winter 1870–71 Jindřich Wankel die paläolithische Industrie in der Höhle Býčí skála im Mährischen Kars entdeckt. Das „vorsintflutliche Gefäß von Vence“ ist in diesem Zusammenhang natürlich nicht von Bedeutung; es verdient jedoch die Aufmerksamkeit als ein Denkmal, das an den ersten Schritt erinnert, mit dem die Archäologie in Böhmen versucht hat, die Grenzen der gegenwärtigen geologischen Periode zu überschreiten.

Deutsch von *Lubomír Košnar*

Abb. 1. Jan Krejčí (1825–1887) zu Beginn seiner wissenschaftlichen Laufbahn.

Abb. 2. Jan Krejčís Artikel *Prähistorische Zeiten Böhmens* wurde im Almanach *Perly české (Tschechische Perlen, 1855)* veröffentlicht.

Abb. 3. Liteň von Süden: links hinter dem Dorf sieht man die kleinen Häuser von Dolní /Untere/ Vence im Tal des Baches, der nach rechts zur Sandgrube von Běleč fließt (vom Schlosspark verdeckt).

Abb. 4. „Vorsintflutliches Gefäß von Vence“ auf dem Holzschnitt in der Überschrift des Artikels in *Památky archeologické (Anonymus 1859a)*.

Abb. 5. Václav Krolmus (1790–1861), eine Fotografie aus seinen letzten Lebensjahren.

Abb. 6. Joachim Barrande (1799–1883).

Abb. 7. Kartenskizze von Barrande aus dem Jahr 1864 (Archiv des Nationalmuseums, Prag).

Abb. 8. Antonín Frič (1832–1913).

- Abb. 9.** Bildtafel von jungpaläolithischen Funden aus *Malá geologie* /Kleine Geologie/ von Frič (*Frič 1868*, bzw. *1875a*): das Gefäß von Vlence oben rechts.
- Abb. 10.** Handschrift einer Aufzeichnung des Referats von J. Krejčí über den Fund von Přestavky/Nižebohy im Archäologischen Komitee des Nationalmuseums (J. Emler? 1865).
- Abb. 11.** Kliment Čermák (1852–1917).
- Abb. 12.** Höhle im Lesse-Tal bei Furfooz, der Hauptfundort der belgischen „paläolithischen Keramik“ (*Hoernes 1892*, 197).
- Abb. 13.** „Höhlenkolben“ aus belgischen Höhlen – links Engis, rechts Petit Modave (*Niederle 1893*, 77 nach: *Fraipont – Bracconier 1887*).
- Abb. 14.** Das größte „diluviale“ Gefäß – die Höhle Trou du Frontal bei Furfooz, Belgien (*Baer – Hellwald 1874*, 161 nach: *Dupont 1874*).
- Abb. 15.** Alexander Makowsky (1833–1908).
- Abb. 16.** Angeblich paläolithische Gefäße aus Brünn – Červený kopec (*Makowsky 1899*, Taf. II).
- Abb. 17.** Lage des Fundorts in Vlence auf den Karten der 2. Militärkartierung (1850) und der 3. Militärkartierung, Blatt 4052/2 (1879).
- Abb. 18.** Situation auf der aktuellen Karte 1:25000: 1 Sandgrube im Bachtal bei Běleč, 2 große Sandgrube an der Straße nach Krupná.
- Abb. 19.** Zwei Sandgruben bei Vlence: links die Sandgrube in Richtung Krupná, rechts die Sandgrube in Richtung Běleč (beide Fotos K. Sklenář 2021).
- Abb. 20.** Prof. Jan Krejčí in seinem höheren Alter.
- Abb. 21.** Flaschenförmiges Gefäß der älteren (Vinařicer) Phase der Völkerwanderungszeit aus Běleč oder Liteň, Bez. Beroun – ehemaliges „vorsintflutliches Gefäß von Vlence“ (Foto links Z. Nudera in den 1980er Jahren, rechts K. Sklenář).