

SOUBOR POZDNĚ GOTICKÝCH KACHLŮ Z HRADU LITICE, OKR. ÚSTÍ NAD ORLICÍ

Čeněk Pavlík

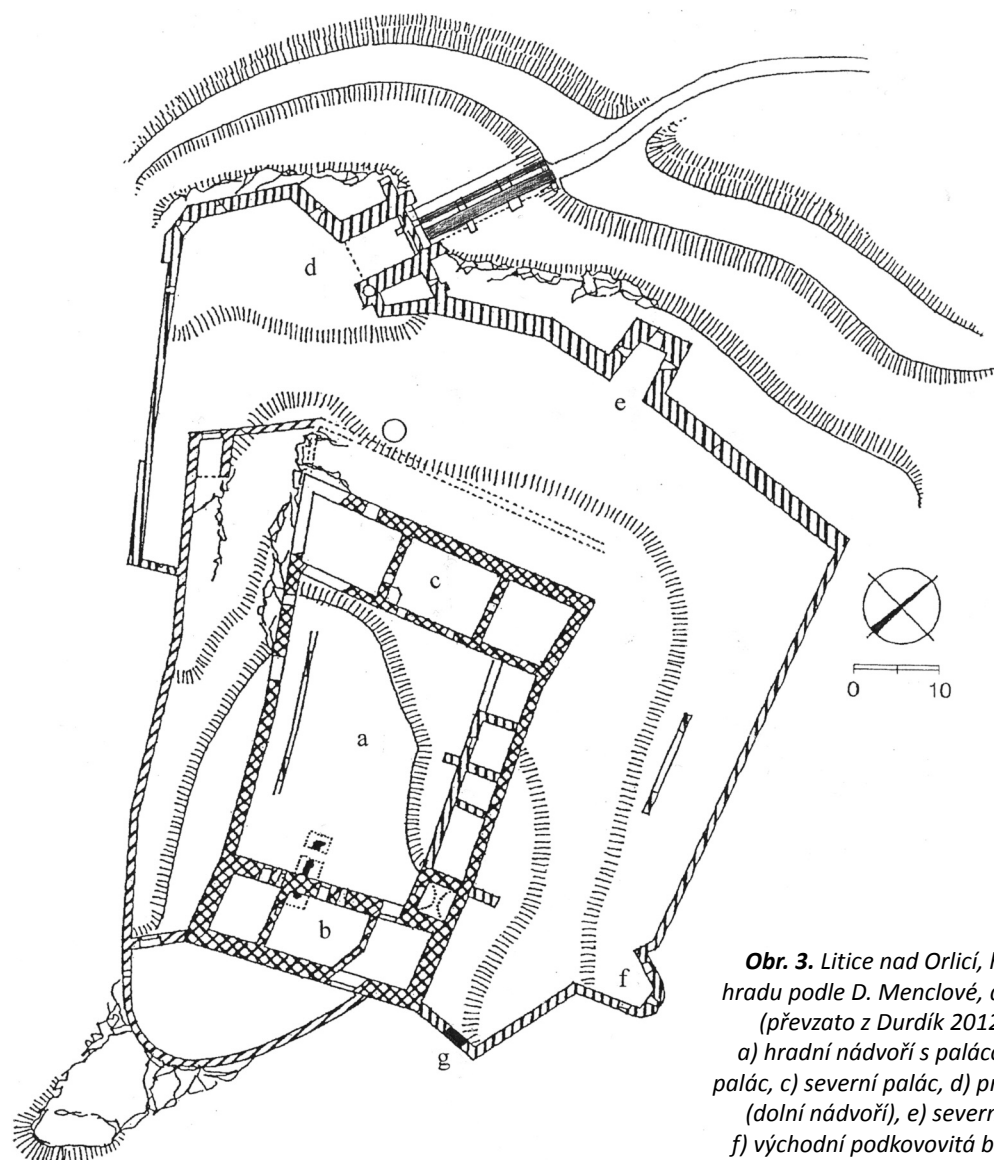
Hrad Litice byl založen na konci 13. století v podhůří Orlických hor, cca 12 km severozápadně od dnešního východočeského města Ústí nad Orlicí (*obr. 1*). Pro nové mocenské a správní centrum v dosud téměř neobydleném kraji si jeho zakladatelé, původem západočeští Drslavici, zvolili strategicky výhodné návrší se strmými svahy, které ze tří stran obtéká Divoká Orlice. Pouze na severní straně je sklon terénu poněkud mírnější. V průběhu 14. století hrad často měnil majitele. Byl v držení králů – Václava II.(?), Jana Lucemburského a Karla IV., i pánů – Jindřicha z Lipé a Lichtenburků. Nejdéle, od roku 1371 až do samého sklonku 15. století, zde sídlili páni z Kunštátu a Poděbrad, od roku 1454 též knížata slezská (*Felcman – Fukala a kol. 2008*). Již v prvních desetiletích jejich vlády došlo na hradě k rozsáhlé stavební činnosti. Vzniklo pravidelné dvoupalácové, patrně bezvěžové jádro, obehnané parkánem s vloženými branami. Český král Jiří z Poděbrad († 1471) v úpravách hradu pokračoval a rozšířil jej na nejzranitelnější, severozápadní straně o nové opevnění. Těžiště obrany spočívalo na hranolové baště, branské budově a polygonálně zalomeném nároží s komorami pro děla velké ráže. Tuto stavební periodu dodnes připomíná pamětní deska s letopočtem 1468, umístěná spolu s několika figurálními reliéfy na reprezentativním (původně snad pozlaceném) průčelí vstupní brány (*Kuthan 2010, 48–51*). Vstup dále zabezpečil hluboký příkop a před ním navršený val. Ve vnitřním hradě byla k jižnímu paláci přistavěna štíhlá věž s kaplí a při hradbách, spojujících oba paláce, vznikla úzká křídla, sloužící převážně hospodářským účelům. Na počátku devadesátých let 15. století koupil hrad a panství Litice od syna krále Jiřího, knížete Jindřicha I. staršího, Vilém II. z Pernštejna. Tato transakce byla vložena do zemských desek v roce 1495. Nelze vyloučit, že teprve za Pernštejnů byla postavena východní podkovovitá dělostřelecká bašta. V nedávné době byl v její blízkosti nalezen zbytek brány nejasného stáří, na plánu A. Sedláčka ještě zaznamenané (*Sedláček 1882–1927, díl II., 79*). Na počátku 16. století se stavební vývoj hradu uzavřel. Pernštejnové sídlili na nedalekém hradě Potštejně a hrad Litice jim sloužil pouze jako středisko příslušného panství (*Vorel 1999 a 2012*). Tuto roli si litický hrad v podstatě uchoval i za následujících majitelů. V roce 1627



Obr. 1. Litice nad Orlicí, hrad. Poloha lokality na mapě České republiky



Obr. 2. Litice nad Orlicí, hrad. Vnitřní nádvoří na litografii M. Tejčka z roku 1822 (převzato z *Durdík 2008, 72, obr. 148*)



Obr. 3. Litice nad Orlicí, hrad. Terénní náčrt hradu podle D. Menclové, doplněno a upraveno (převzato z Durdík 2012, 79, obr. XXVIII): a) hradní nádvoří s palácovými křídly, b) jižní palác, c) severní palác, d) prostor za první branou (dolní nádvoří), e) severní hranolová bašta, f) východní podkovovitá bašta, g) zadní brána

páni z Bubna zastaralý hrad opustili a středisko panství bylo přeneseno do města Žamberka. V urbáři žamberského panství z roku 1657 je hrad popisován jako polorozbořený, pouze přední (?) palác mohl ještě v případě potřeby posloužit jako maštale a sklad obilí. V letech 1815–1948 patřilo žamberské panství Parishům, kteří nechali na sklonku devatenáctého století zastřešit hradní věž a zpevnit některé úseky hradeb. Z jejich iniciativy vznikla v roce 1822 řada pozoruhodných litografií (*Obrázky* 2006), zachycujících, mimo jiné, třikrát zříceninu hradu Litice (*obr. 2*). V letech 1925 a 1932–1935 provedli Parishové na popud Památkového úřadu další opravy hradu, které stavbu připravily o část historicky cenných detailů, zároveň ale zastavily další rozpad zdiva nejzachovalejších objektů. Byl zastřešen jižní palác a novou střechu dostala i věž, zvýšená o vyhlídkové patro (o hradu více viz *Durdík* 1999, 339–341; *tjž* 2012, 78–83; *Menclová* 1976, 280–286; *Sedláček* 1882–1927, díl II., 75–91).

Na konci 20. století se započala v dějinách hradu psát nová kapitola. Proběhly zde první odborné dílčí archeologické výzkumy (*Cejpová* 1987; *tjž* 1998; *Čurda* 2000) a od té doby se díky památkové obnově celého objektu rozsah zkoumané plochy neustále zvětšuje (*Čurda* 2001; *Cejpová* 2002; *Šulcová* 2004). Práce provádí Národní památkový ústav, územní odborné pracoviště v Pardubicích, a Východočeské muzeum Pardubice. Předložená studie se zaměřuje na zbytky kachlových kamen nalezené během uvedených oprav a výzkumů.¹ Nejprve, ve čtyřech oddílech, seznamuje s postupným nárůstem těchto ar-

¹ Autor děkuje PhDr. Julii Šulcové a Mgr. Tomáši Čurdovi za souhlas k publikování části jejich nálezů a kastelánu Státního hradu Litice, Ing. Daliboru Urbanovi, za všestrannou pomoc a podnětné připomínky.

tefaktů – první představuje kolekci zřejmě z třicátých let 20. století, druhý nálezy z let 2003–2004, třetí z roku 2005 a čtvrtý z let 2006 a 2010–2011. Následují poznámky k celkovému přehledu identifikovatelných motivů a dále chronologicky, morfologicky a technologicky zaměřené poznámky. Plánek hradu přibližuje místa nálezu jednotlivých zlomků (*obr. 3*). Kresby nezachycují všechny v textu uvedené zlomky. Jejich cílem je, mimo jiné, prezentovat jednotlivé motivy v co nejcelistvější podobě. Některé rekonstrukce proto čerpají i ze shodných reliéfů nalezených na hradě Rýzmburku (u Náchoda). Na tyto doplňky upozorňuje text.

I. SOUBOR KACHLŮ PATRNĚ Z TŘICÁTÝCH LET 20. STOLETÍ

Rozsahem a ikonografickým bohatstvím je tento soubor nejvýznamnější. Pochází nejspíše z jižního paláce a jeho bezprostředního okolí, Podrobné informace o náleзовých okolnostech nejsou známy, a tak k nám promlouvají pouze artefakty samotné, dnes vystavené v archeologické expozici přímo na hradě.

1. Kompletní kachel a zlomek (**motiv 1**): **český lev, I. varianta** (*obr. 4; 20*) – volně umístěný korunovaný, dvojocasý lev ve skoku vpravo, okrajová lišta (dále OL) je jednoduchá, zaoblená; rozměry čelné výhřevné stěny – dále ČVS (výška × šířka) 195 × 192 mm; střep hnědý, hrubý, nezakouřený; komora kónická, hluboká 130 mm je zpevněná vně ovalenou manžetou, širokou 15–20 mm, v ose horní části komorového pláště je v nezvykle velké vzdálenosti 70 mm od ČVS proražen okrouhlý záchytný otvor o světlosti 10–12 mm; typ kachle – základní, komorový, čtvercového formátu; datace – 15. století; inv. č. LT 1; na zlomku inv. č. LT 17 je nároží se spodní částí lvího ocasu; velikost – 120 × 125 mm; střep oranžový, zevnitř silně zakouřený. Pozn. – další zlomek tohoto motivu viz oddíl III. 5.

2. Dva nespojitelné zlomky dvou exemplářů (**motiv 1**): **český lev, II. varianta** (*obr. 5:1*) – zaoblený „španělský“ štít s korunovaným, dvojocasým lvem ve skoku vlevo, v rozích šípátky, OL jednoduchá, zaoblená; rekonstruovatelné rozměry ČVS cca 195 × 195 mm; střep oranžový, poměrně hrubý, částečně zakouřený, vnitřní zakouřená strana je celoplošně zbrzděna různosměrným prstováním; dochováno torzo komory hluboké maximálně 20 mm; typ kachle – základní, komorový, čtvercového formátu; datace – 15. století; inv. č. zlomků LT 2 a LT 26.

3. Osm nespojitelných zlomků, pocházejících minimálně ze tří exemplářů (**motiv 1**): **český lev, III. varianta** (*obr. 5:2; 19:1*) – vykrojený štít, kosmo, s korunovaným, dvojocasým lvem ve skoku vpravo, nad ním je položena kolčí přilba, vpravo, s rozvětvenými úponkovitými příkryvadly (fafrnochy), klenotem je pár složených orlích křídel, OL zdvojená, malý a velký hranol – rekonstrukce; rozměry (vždy ČVS) 300 (neúplný) × 210 mm (původní výšku je nutno odhadovat na cca 350 mm); střep převážně oranžový, na vnitřní straně mírně zakouřený; typ kachle – komorový, základní, případně rohový, obdélného formátu; datace – kolem roku 1500; inv. č. zlomků LT 4 (rohová varianta, *obr. 21:1*), 13, 27, 31, 32 a 35. Pozn. – zlomky LT 27 a 32 mají nekvalitně otisknutý reliéf (dvojráz i trojráz), s touto ikonografií mohou souviset ještě dva zlomky inv. č. LT 45 a 49, na kterých torza reliéfu nelze s jistotou identifikovat.

4. Dva velké, nespojitelné zlomky částečně totožných částí reliéfu (**motiv 2**): **erb knížecí dynastie Poděbradů**



Obr. 4. Litice nad Orlicí, hrad. Reliéfní komorový kachel: český lev, I. varianta (motiv 1)



1



2

Obr. 5. Litice nad Orlicí, hrad. Reliéfní komorové kachle: 1 – český lev, II. varianta, 2 – český lev, III. varianta (oba motiv 1), rekonstrukce

Obr. 6. Litice nad Orlicí, hrad. Reliéfní komorový kachel – erb knížecí dynastie Poděbradů (motiv 2), rekonstrukce

– dochovány levé části erbu s přilehlým úponkovým příkryvadlem a dvojitá OL; rozměry a inv. č. zlomků – 140 × 110, LT 12; 70 × 80 mm, LT 46; zlomek LT 46 pochází z rohové verze s analogicky provedeným nárožím jako na zlomku inv. č. LT 4 s českým lvem III. verze (obr. 21:1); střepe oranžový, se stopami po přetahu světlou hlinkou, na vnitřní straně je na několika místech zakouřený; nepatrné torzo komory je kolmo napojeno k ČVS; typ kachle – komorový, základní, případně rohový, patrně mírně převýšeného formátu; datace – kolem 1500. Díky existenci shodného reliéfu z hradu Rýzmburku bylo možno kresebnou rekonstrukci rozšířit natolik, že zachycuje cca 70 % reliéfu (obr. 6). ČVS zdobí goticko-renesanční vykrojený kolčí štít s drobným hrotem, mírně kosmo, štít je čtverceny se srdečním štítkem pánů z Kunštátu, první a čtvrté pole zaujímá znamení kladského hrabství, druhé a třetí znamení minsterberského knížectví (polcení orlice ani perizonium nejsou znázorněny), kolem štítu jsou rozprostřena úponkovitě rozvětvená příkryvadla, nahoře je zbytek přilby; rozměry – 190 (neúplný) × 220 mm; literatura: *Hlaváček – Pavlík 2010, 898, motiv 20.*

5. Tři nespojitelné reliéfní zlomky, pocházející ze dvou exemplářů (**motiv 3**): **erb rytířů z Žampachu** – dochovány části lovecké trubky, přilba a nápisové pásky proslulé úponkovými příkryvadly, OL dvojitý, mírně prožlabený hranol; střepe oranžový, jemný; komora odlomená; rozměry a inv. č. jednotlivých zlomků: 100 × 80 mm – LT 25, 105 × 80 mm – LT 29, 110 × 80 mm – LT 30. Díky existenci shodného reliéfu z hradu Rýzmburku bylo možno kresebnou rekonstrukci rozšířit natolik, že zachycuje cca 95 % reliéfu (obr. 7:1). ČVS zdobí vykrojený kolčí štít s drobným hrotem, umístěný mírně kosmo, figurou je zavěšená lovecká trubka – erb Hložků (Koldů) ze Žampachu (*Mysliveček 2006, 358–359*), nad štítem je položena kolčí přilba vpravo s úponkovitě rozvětvenými příkryvadly, které prorůstají zvlněnou nápisovou páskou, obklopující erb ze tří stran, v pravé dolní části je čitelné rodové jméno „z zam pachu“, přilba nemá klenot, OL dvojitá mírně prožlabená; rekonstruované rozměry 235 × 220 mm; typ kachle – komorový, mírně převýšeného formátu; datace – kolem 1500; literatura: *Brych 2004, 10, 47, kat. č. 44; Hlaváček – Pavlík 2010, 899, motiv 21.* Pozn. – zbytky analogického reliéfu byly nalezeny i v Litomyšli, na Smetanově náměstí čp. 33 (nepublikováno).



6. Sedm nespojitelných reliéfních zlomků, pocházejících minimálně z pěti exemplářů (**motiv 4**): **dvojitý alianční erb se znaky panských rodů** – dochovány části čtvercového kolčího štítu umístěného kosmo, přilby hledící vpravo a úponkových příkryvadel (obr. 19:2); střep oranžový, jemný, v některých případech zevnitř zakouřený; komora odlomená; typ kachle – komorový, základní, případně rohový, mírně převýšeného formátu; rozměry a inv. č. jednotlivých zlomků: 105 × 115 mm – LT 7, 90 × 150 mm – LT 19, 150 × 90 mm – LT 21, 80 × 110 mm – LT 22, 75 × 100 mm – LT 28, 85 × 65 mm – LT 33 (levé nároží), 70 × 90 – LT 37, 68 × 90 – LT 41 (pravé nároží), 80 × 35 – LT 38 a LT 42, 80 × 65 mm – LT 48. Díky existenci shodného reliéfu z hradu Rýzmburku bylo možno kresebnou rekonstrukci rozšířit natolik, že zachycuje cca 90 % reliéfu (obr. 7:2). ČVS zdobí čtvercový kosmý kolčí štít s drobným hrotem, s figurami trmene, dvojitého lekna, růže a lvice, nad štítem je položena kolčí přilba vpravo s úponkovitě rozvětvenými příkryvadly, přilba neměla klenot; OL dvojitá, mírně prožlabená; rekonstruované rozměry 235 × 220 mm; typ kachle – komorový, mírně převýšeného formátu; datace – kolem 1500; literatura: *Hlaváček – Pavlík 2010*, 900, motiv 23.

7. Dva nespojitelné reliéfní zlomky, pocházející ze dvou exemplářů (**motiv 5**): **erb vladyků ze Zástřizl** (obr. 8:1) – hrotitý štít, kosmo, s figurou přepásané lilie a zlomek kolčí přilby vpravo, s příkryvadly, OL jednoduchý hranol; střep oranžový, poměrně hrubý, se stopami po přetahu světlou hlínkou, zevnitř místy zakouřený; torzo komory je hluboké maximálně 20 mm; typ kachle – komorový, základní, obdélného formátu; rozměry a inv. č. dodatečně spojených zlomků: 203 × 160 mm – LT 5, LT 14, LT 36 a 100 × 80 mm – LT 20, datace – počátek 16. století. Pozn. – charakter erbu vylučuje, že by se mohlo jednat o městskou heraldiku (lilii má ve znaku od Litic nepříliš vzdálené město Litomyšl, viz *Čarek 1985*, 230); jeden z uvedených zlomků (LT 20), byl součástí pravoúhlého nároží a na torze druhé ČVS je zbytek motivu 1 – český lev, III. varianta (obr. 5:2). Z toho lze mimo jiné usuzovat, že ČVS s oběma reliéfy měly shodnou výšku – cca 350 mm.

8. Dva reliéfní zlomky, pocházející z dvou exemplářů (**patrně součást motivu 5**): **pravé nároží s částí pérového klenotu a příkryvadel** (obr. 8:2), OL jednoduchá, zaoblená; střep oranžový, středně hrubý, na vnitřní straně zakouřený; komora odlomená; typ kachle – komorový, základní obdélného formátu (?); datace – počátek 16. století; velikost a inv. č. jednotlivých zlomků: 140 × 130 mm – LT 15 (viz obr.), 120 × 85 mm – LT 23. Pozn. – s největší pravděpodobností jde o horní partii erbu vladyků ze Zástřizl (motiv 5), nasvědčuje tomu podoba klenotu, který je možno interpretovat jako torzo tří pštrosích per, které mají v klenotu právě Zástřizlové (*Myslivoček 2006*, 348), a dále tvarosloví příkryvadel.

9. Zlomek reliéfu (**motiv 6**): **torzo aliančního znaku erbovních měšťanů** (obr. 9:1) – kolčí přilba vpravo s drobnými příkryvadly, v klenotu kostra ryby, vpravo náběh třídílného kolmého prutu, OL jednoduchá, zaoblená, rozměry – 110 × 80 mm; střep hnědooranžový, poměrně hrubý, vnitřní zakouřená strana ČVS je celoplošně zbrzděna různosměrným prstováním; komora – dochováno



1



2

Obr. 7. Litice nad Orlicí, hrad. Reliéfní komorové kachle: 1 – erb rytířů z Žampachu (motiv 3), 2 – dvojitý alianční erb se znaky panských rodů, heraldicky zprava Lickové z Rýzmburka, Rychnovští z Rychnova, z Landštejna a z Valdštejna (motiv 4), rekonstrukce

torzo mírně zalomeného nároží, hluboké maximálně 110 mm; typ kachle – komorový, patrně čtvercového formátu; datace – první polovina 16. století; inv. č. LT 16. Stejná figura je na kachlovém reliéfu z neznámé lokality, uloženém pod inv. č. 1-I-48/1-3 v Muzeu a galerii Orlických hor v Rychnově nad Kněžnou. Erbu s kostrou ryby zde na pravé straně sekunduje erb s figurou púleného vlka (chrta). Tento kachlový reliéf není úplný a v detailu se od litického liší (např. zkomolením klenotu, tvarem přilby). Existuje ještě třetí varianta této lokální ikonografie,

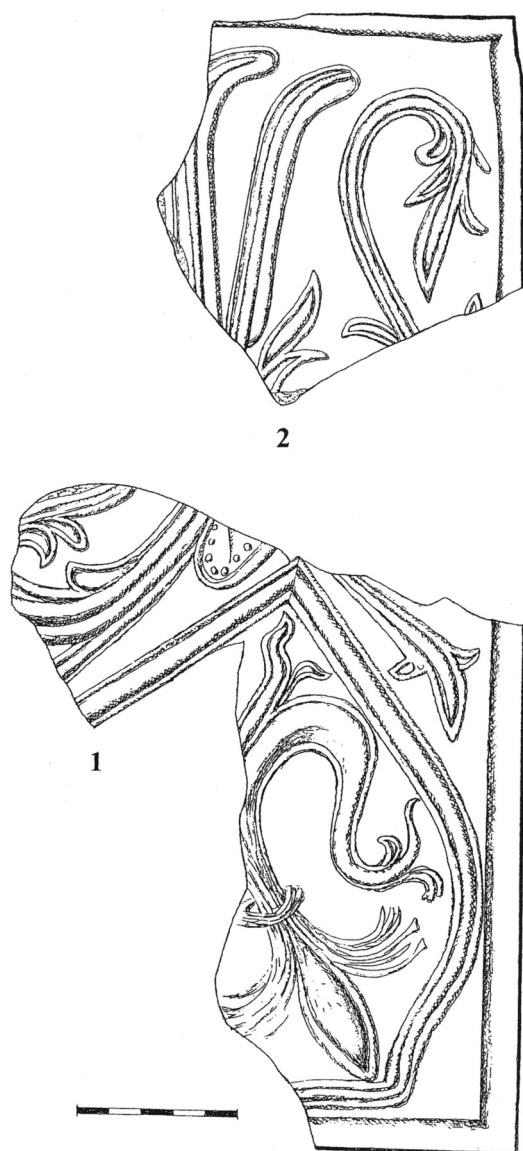
nalezená při opravě radnice v Týništi nad Orlicí (uloženo opět v Muzeu a galerii Orlických hor v Rychnově nad Kněžnou). Rekonstrukční kresba vytváří ideální představa o studované ikonografii (obr. 9:2). O majitelích erbů bude pojednáno níže. Pozn. – existence několika verzí reliéfu svědčí o jeho poměrně širokém uplatnění.

10. Šest reliéfních zlomků, pocházejících minimálně ze čtyř exemplářů (**motiv 11): gryf přemáhající bojovníka** (obr. 10) – části těla gryfa šlapajícího po ležícím muži, pocházející minimálně ze tří exemplářů, OL jednoduchá zaoblená; stěp oranžový až žlutohnědý, středně hrubý, vnitřní, ve čtyřech případech zakouřená strana, je celoplošně zbrzděna různosměrným prstováním (obr. 21:2); torzo kónické komory, hluboké maximálně 40 mm; typ kachle – komorový, základní, čtvercového formátu; rozměry a inv. č. jednotlivých zlomků: 205 × 160 mm – LT 6, 85 × 95 mm – LT 24, 115 × 120 mm – LT 34 a 44, 100 × 90 mm – LT 39; datace – 15. století. S tímto reliéfem

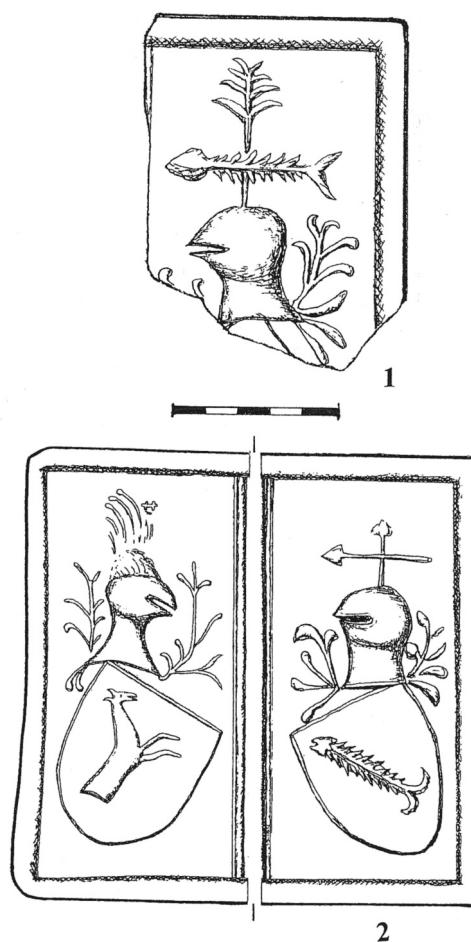
patrně souvisí další dva nespojitelné zlomky: torzo hlavy a krku gryfa; rozměry a inv. č. zlomků: 60 × 55 mm, inv. č. LT 40 (obr. 10:2), a hlava povaleného muže u kmene stromu, rozměry 50 × 65 mm, inv. č. LT 47 (obr. 10:3).

11. Zlomek reliéfu (**motiv 15): jelen** (obr. 11:1) – hlava a krk jelena, OL jednoduchá, zaoblená; stěp hnědý, hrubý, vnitřní zakouřená strana je celoplošně zbrzděna různosměrným prstováním; torzo mírně kónicky napojené komory, hluboké maximálně 60 mm; typ kachle – komorový, základní čtvercového formátu?; datace – 15. století; rozměry 110 × 90 mm; inv. č. LT 18.

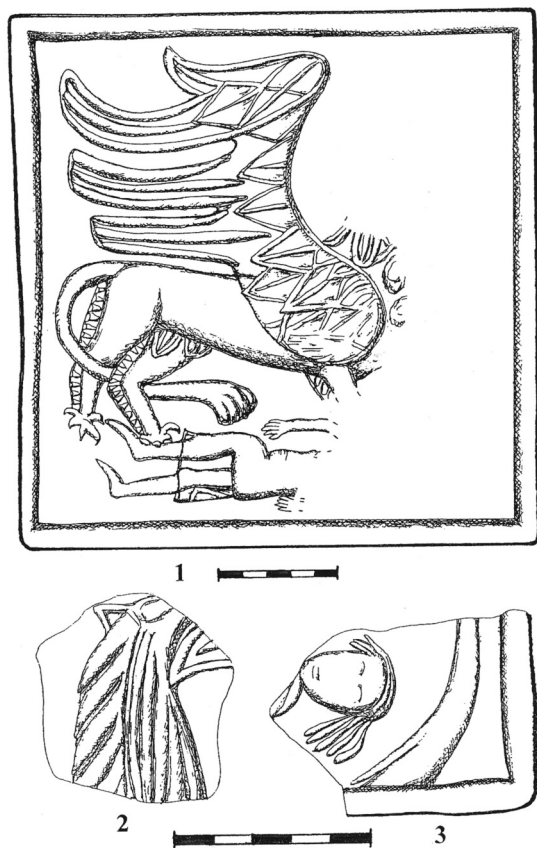
12. Zlomek reliéfu (**motiv 16): stupňovitý štít s hvězdou** (obr. 11:2) – nástavec, tvarovaný jako stupňovitý štít byl původně dvojdílný, pod ním je dochovaná malá část vyhrávané ČVS s neidentifikovatelnou ikonografií, postranní OL jednoduchá, zaoblená; stěp hnědooranžový, poměrně hrubý, na vnitřní straně silně zakouřený; torzo kolmo napojené komory je hluboké maximálně 30 mm; typ kachle – komorový, římsový ukončený stupňovitými štíty; datace – 15. století; rozměry – 140 × 122 mm; inv. č. LT 3.



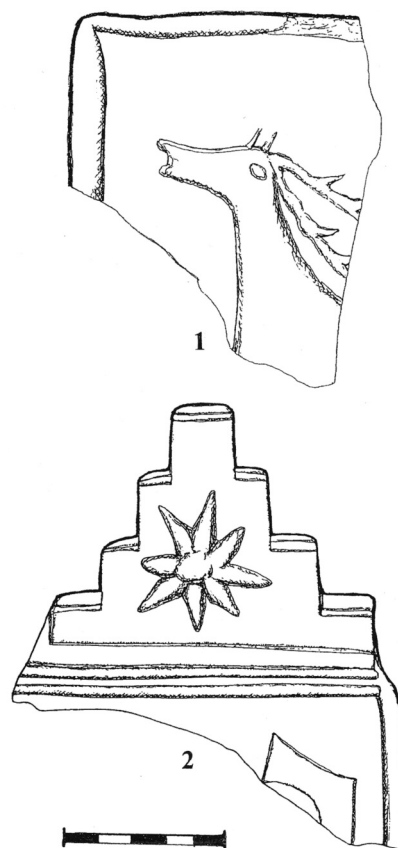
Obr. 8. Litice nad Orlicí, hrad. Reliéfní komorový kachel – erb vladýků ze Zástřizl (motiv 5)



Obr. 9. Litice nad Orlicí, hrad. Reliéfní komorový kachel: 1 – přilba s kostrou ryby v klenotu, součást aliance erbovních měšťanů Martina Dašického z Vlkánova a jeho manželky (motiv 6), 2 – ideální rekonstrukce zhotovená podle zlomků z různých lokalit, uložených v Muzeu a galerii Orlických hor v Rychnově nad Kněžnou



Obr. 10. Litice nad Orlicí, hrad. Reliéfni komorové kachle (motiv 11) – gryf přemáhající bojovníka, částečná rekonstrukce a nespojitelné zlomky



Obr. 11. Litice nad Orlicí, hrad. Reliéfni komorové kachle: 1 – jelen (motiv 15), 2 – stupňovitý štít s hvězdou (motiv 16)

II. KACHLE ZÍSKANÉ PŘI DÍLČÍCH ZÁCHRANNÝCH VÝZKUMECH, PROVÁDĚNÝCH V RÁMCI OPRAV HRADU V LETECH 2003–2004

Zlomky byly nalezeny v druhotné poloze a v různých vrstvách, včetně dnešního povrchu. Jednotlivé sondy byly položeny v prostoru severní hranolové bašty a jejím blízkém okolí, dále u 1. a 2. brány, u východní hradby, v okolí východní okrouhlé bašty a v průjezdu jižního paláce. Výzkumy proběhly pod vedením J. Šulcové z NPÚ, územní odborné pracoviště v Pardubicích. V tomto ústavu je veškerý materiál uložen, publikován byl pouze částečně (Šulcová 2004).

1. Zlomek reliéfu (obr. 12:1): **nároží se zvlněnou nápisovou páskou**, OL dvakrát prožlabená – reliéf je součástí erbu rytířů z Žampachu, jeho levá horní část (viz oddíl I, 5, motiv 3, obr. 7:1); místo nálezu – jižní palác; rozměry – 115 × 65 mm; střepek oranžový, jemný; komora odlomená; typ kachle – komorový, mírně obdélného formátu; datace – kolem 1500; inv. č. LI-14/14/03.

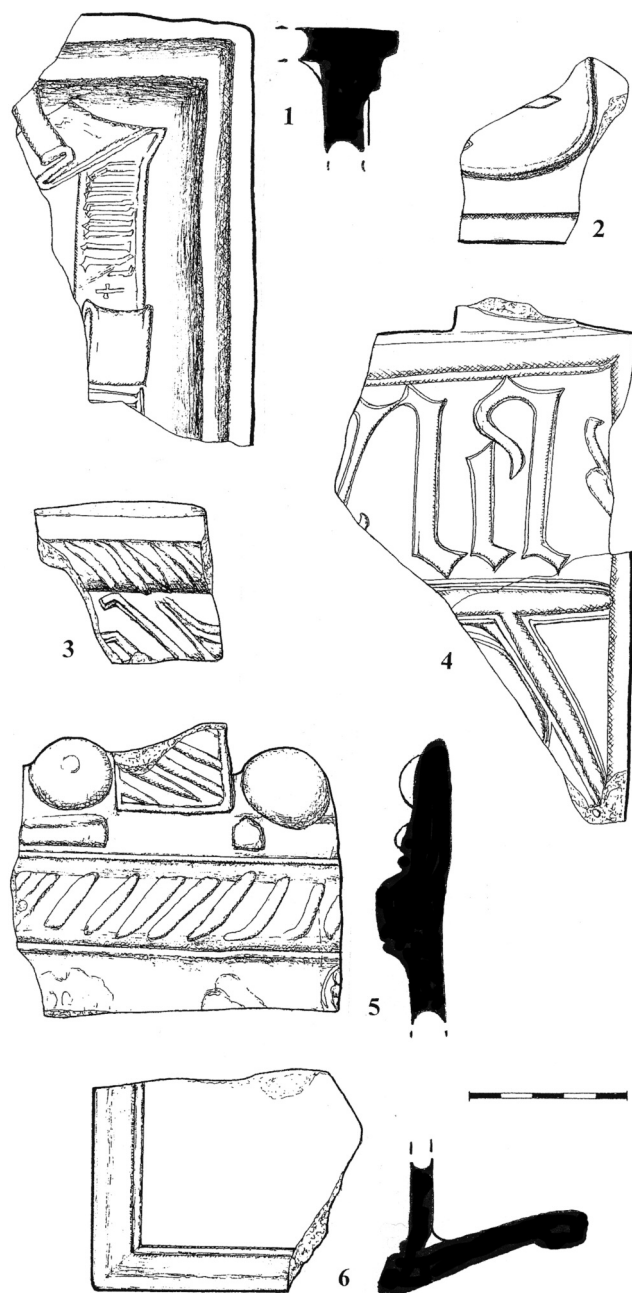
2. Zlomek reliéfu (obr. 12:2): **patrně část erbu s neidentifikovatelnou figurou** a jednoduchá, dovnitř zaoblená OL; místo nálezu – sběr, vnější obvod hradu, při JV nároží; rozměry – 50 × 45 mm; střepek oranžový, poměrně hrubý; komora odlomená; typ kachle – komorový; datace – kolem 1500; inv. č. LI-1/5/03.

3. Zlomek reliéfu (obr. 12:3): **tordovaný prut a nápis**; místo nálezu – jižní palác; rozměry – 50 × 50 mm; střepek

oranžový, zevnitř zakouřený; komora odlomená; typ kachle komorový, římsový?; datace – kolem 1500; inv. č. LI-021/1/04.

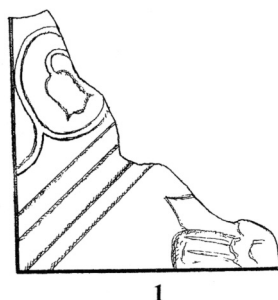
4. Část reliéfu (motiv 14): **mariánský nápis s neznámým výjevem** (obr. 12:4) – část jména P. Marie – „ria“, psáno gotickou minuskulí, dole je zbytek centrální kompozice s částí svatozáře (?), nahoře stopy po odlomené stínce cimbuří; místo nálezu – jižní palác, západní místnost; rozměry – 150 × 80 mm; střepek oranžový, zevnitř zakouřený; komora odlomená; typ kachle – komorový, římsový korunní, vertikálního obdélného formátu?; datace – kolem 1500; inv. č. LI-015/9/04.

5. Část reliéfu (obr. 12:5): **tordovaný prut, část stínky cimbuří a bobule**; místo nálezu – jižní palác, prostor pod dnešním schodištěm v průjezdu při severní stěně; roz-



Obr. 12. Litice nad Orlicí, hrad. Zlomky reliéfních kachlů nalezené v letech 2003–2004: 1 – erb rytířů z Žampachu (motiv 3), 2 – část erbu?, 3 – tordovaný prut a nápis, 4 – mariánský nápis s neznámým výjevem (motiv 14), 5 – tordovaný prut, část stínky cimbuří a bobule (patrně obkladová deska), 6 – hladká ČVS se zešíkmenou lištou s drobným prutem (zbytek kachle z 18. století)

Obr. 13. Litice nad Orlicí, hrad, nálezy z let 2003–2004: 1 – zlomek reliéfního tapetového kachle (motiv 18), 2 – profil nádobkového kachle

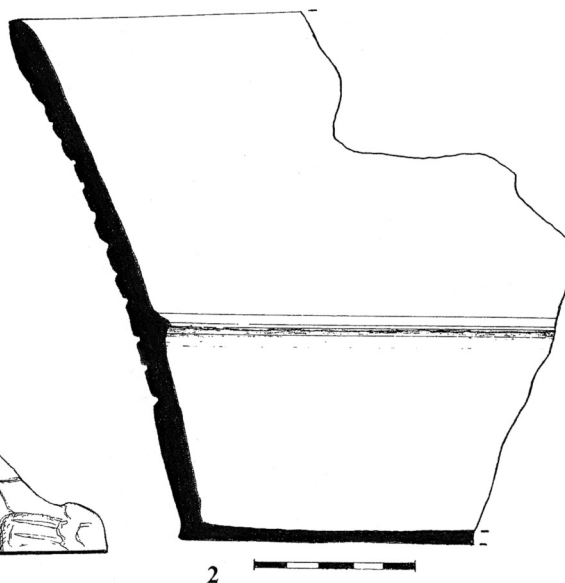


měry – 90 × 95 mm; střep oranžový, nezakouřený, bez komory; typ kachle – obkladová deska?; datace – kolem 1500; inv. č. LI-1/03/04.

6. V souboru se vyskytuje několik zlomků **hnědě glazovaných kachlů, při okrajích ČVS zdobených zešíkmenou lištou s drobným prutem** (obr. 12:6); místa nálezu – hranolová bašta včetně jejího okolí a prostor za první branou; rozměry ČVS se nepodařilo rekonstruovat; střep oranžový, poměrně jemný; komora – rámová, hluboká 62 mm, ukončená plochou, vně ovalenou manžetou, širokou cca 15 mm; inv. č. LI-10/2/03, LI-10/3/03. Pozn. – analogické zlomky byly nalezeny i v jiné části lokality, viz oddíl III., 17. Jde o zřejmě o pozůstatky kamen poustevníka, který zříceniny hradu obýval na konci 18. století (Potěhník 1889, 43). Analogické zlomky byly nalezeny i v jiné části lokality, viz oddíl III., 17.

7. Zlomek reliéfu (**motiv 18**): **šikmá lišta, rozeta a rozkvetlý úponek** – tapetový vzor (obr. 13:1); místo nálezu – hranolová bašta; rozměry – 82 × 85 mm; střep oranžový; komora – torzo hluboké maximálně 20 mm, napojené k ČVS ve velmi ostrém úhlu; typ kachle – komorový s tapetovým vzorem, neznámého formátu; datace – počátek 16. století; inv. č. LI-6A/1/04. Pozn. – části kachle s tímto reliéfem byly nalezeny i v jiné části lokality, viz oddíl IV., 6, obr. 17:6,7.

8. Soubor obsahuje zlomky **kachlů nádobkových**. Tyto zlomky je obtížné blíže datovat, v úvahu připadá celé 15. až první polovina 16. století. Jde vesměs o malé zlomky s omezenou vypovídací hodnotou. Výjimku tvoří velký, složený zlomek (inv. č. LI-015/3/04), umožňující celkovou rekonstrukci (obr. 13:2). Kachel se čtvercovým ústím o rozměru kolem 200 mm, byl hluboký 165 mm a měl kruhové, subtilní dno, ve vzdálenosti cca 60 mm ode dna se na někdejší pohledové straně nalézala ozdobná lišta. Na opačné straně je tělo kachle téměř po celé ploše zbrzděno rytou šroubovicí. Střep je poměrně hrubý, oranžový, uprostřed šedý.



III. KACHLE ZÍSKANÉ PŘI DÍLČÍCH ZÁCHRANNÝCH PRŮZKUMECH PROVÁDĚNÝCH V RÁMCI OPRAV HRADU V ROCE 2005

Zlomky byly nalezeny v druhotné poloze a v různých vrstvách. Jednotlivé sondy byly položeny v prostoru jižního paláce, u druhé brány, na dolním nádvoří a v prostoru za první branou v rámci výkopů pro vodu a elektrické vedení. Práce proběhly pod vedením Julie Šulcové z NPÚ, územní odborné pracoviště v Pardubicích. V tomto ústavu je veškerý materiál uložen a evidován (složka Litice 2005).

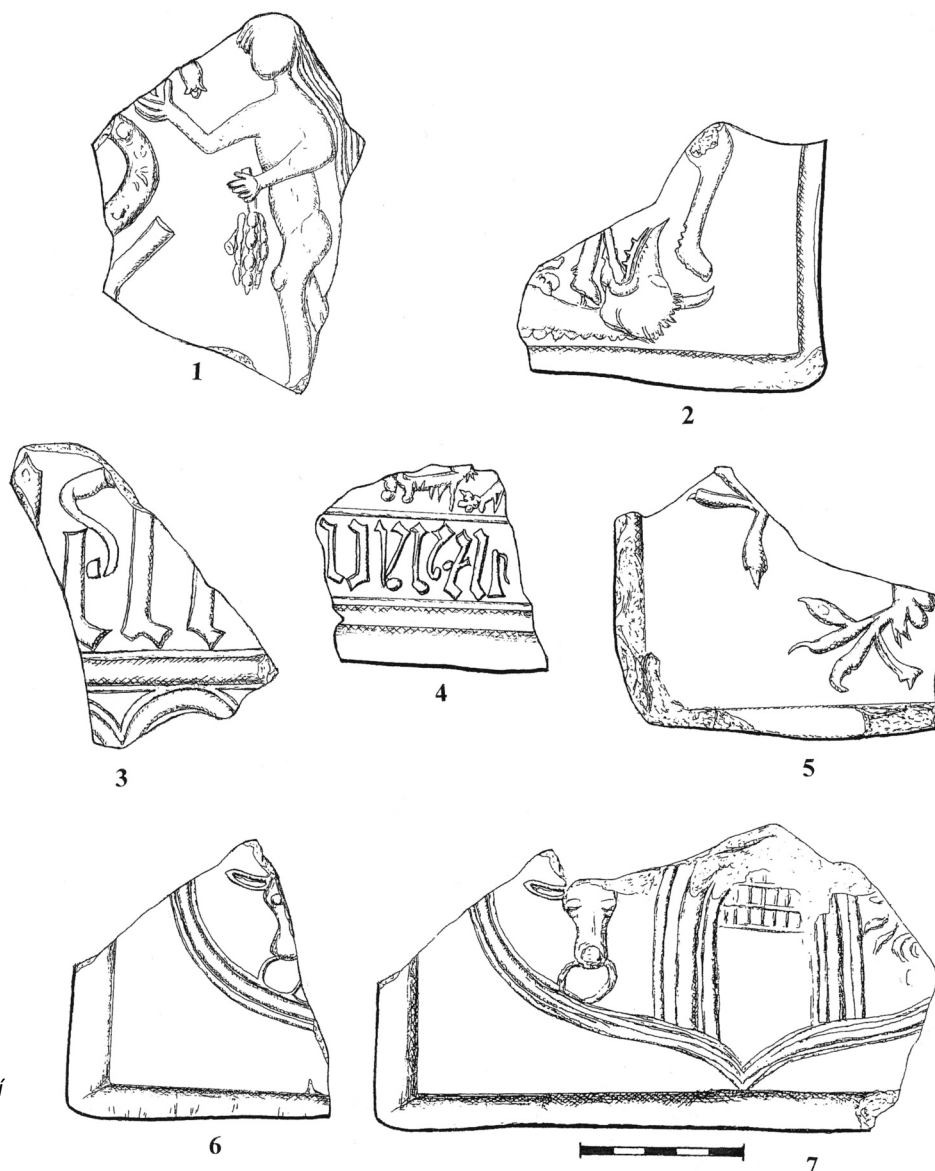
1. Zlomek reliéfu (**motiv 8**): **Adam a Eva** (*obr. 14:1*) – postava Evy přijímající od ďábelského hada zapovězené ovoce (část reliéfu s motivem prvotního hříchu); místo nálezu – jižní palác; rozměry – 110 × 80 mm; střepek oranžový, jemný, zakouřený; typ kachle – komorový, neurčitelného formátu; datace – 15. století; inv. č. LI-10/3/05.

2. Zlomek reliéfu (**motiv 9**): **sv. Jiří, jezdecká varianta** (*obr. 14:2*) – hlava povaleného rohatého draka s kopím vraženým do rozevřené tlamy a přední nohy koně, OL jednoduchá, dovnitř zaoblená; místo nálezu – jižní palác; rozměry – 90 × 75 mm; střepek žlutohnědý, poměrně hrubý, zakouřený; komora odlomená; typ kachle – komorový,

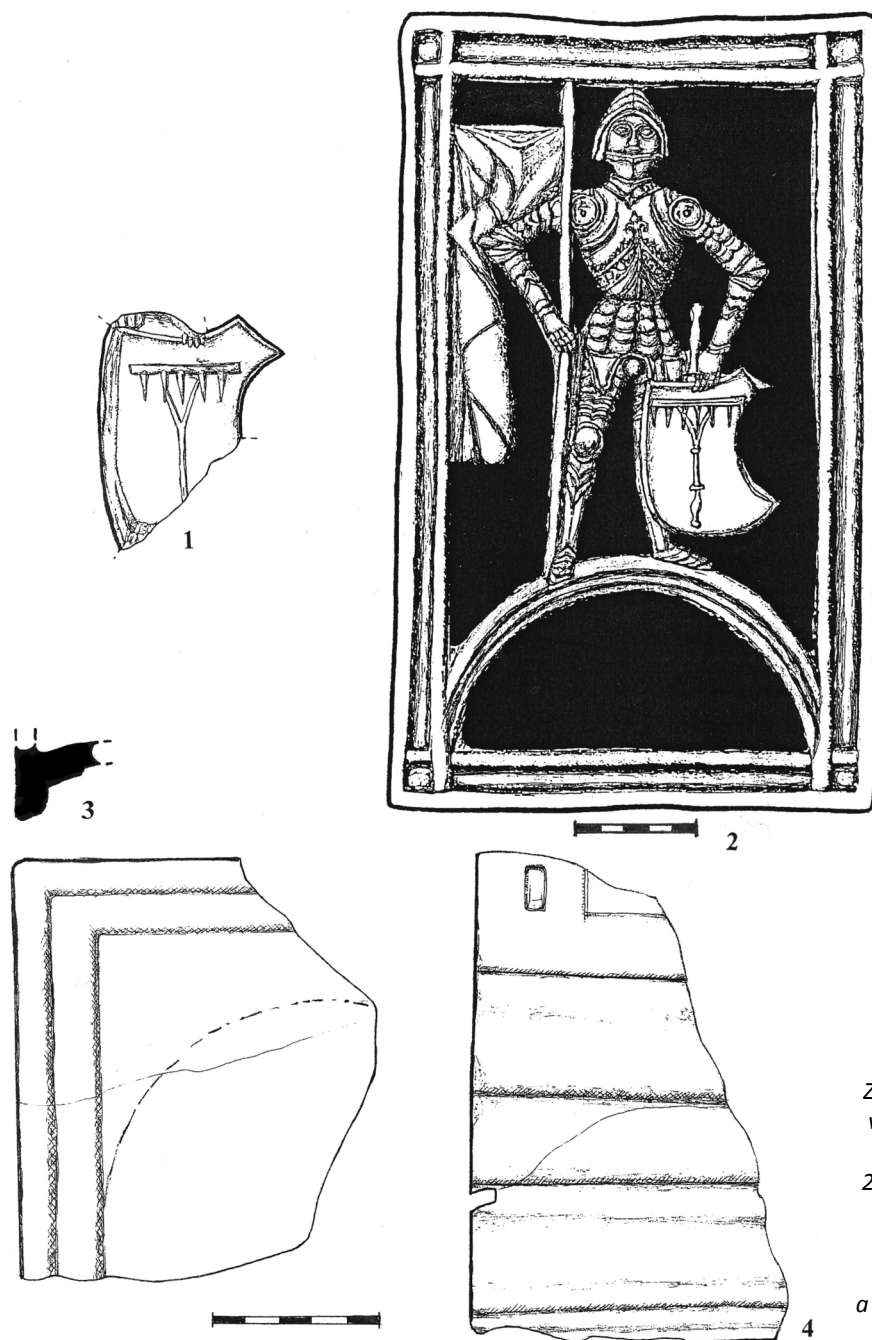
patrně čtvercového formátu; datace – 15. století; inv. č. LI-10/4/05.

3. Zlomek reliéfu (*obr. 14:3*): **část minuskulní nápisové pásky a zbytek architektury**; místo nálezu – jižní palác; rozměry – 90 × 55 mm; střepek oranžový, středně hrubý, zakouřený; typ kachle – komorový, neznámého formátu; datace – kolem 1500; inv. č. LI-10/19/05.

4. Zlomek reliéfu (*obr. 14:4*): **část nápisové pásky a lvích nohou**, dvojitá OL se zaoblenými hranami (patrně motiv 1, český lev, IV. varianta); místo nálezu – jižní palác; rozměry – 60 × 60 mm; střepek oranžový, zakouřený; torzo



Obr. 14. Litice nad Orlicí, hrad. Zlomky reliéfních kachlů nalezené v roce 2005: 1 – Adam a Eva (motiv 8), 2 – sv. Jiří (motiv 9), 3 – mariánský nápis?, 4 – český lev, IV. varianta (motiv 1), 5 – zlomek českého lva, I. verze (motiv 1), 6, 7 – štít s branou a zubří hlavou pánů z Pernštejna (motiv 13)



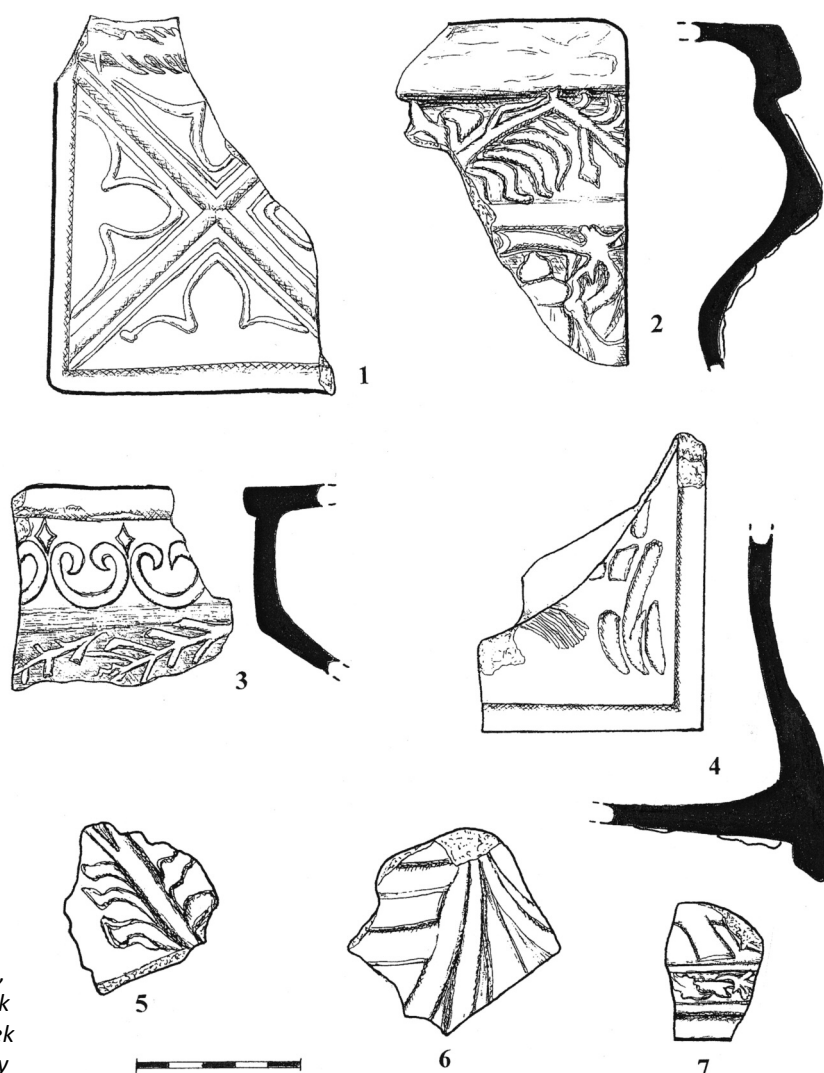
Obr. 15. Litice nad Orlicí, hrad. Zlomky reliéfních kachlů nalezené v roce 2005: 1 – erb pánů Kostků z Postupic (motiv 7), 2 – rekonstrukce motivu 7 z hradu Rýzmburku, 3 – hladká ČVS se zdvojenou lištou, 4 – trojice horizontálních mělkých oblounů a náznak stínky cimbuří s obdélnou střílnou

komory hluboké maximálně 10 mm; typ kachle – komorový, patrně čtvercového formátu; datace – kolem 1500; inv. č. LI-26A/2/05. Pozn. – s velkou pravděpodobností je tento zlomek reliéfu možné ztotožnit s celistvou analogií užitou na kamnech v zámku Velké Losiny: kráčejičího českého lva zde obklopuje nápis („lew gest dywne zwyryzie zpanyle“), který doplňují erby v nárožích (Richterová 1991, 3–9, obr. 5; Pavlík – Vitanovský 2004, 269, 396, kat. č. 848). Další analogické reliéfy byly nalezeny v okolí hradu Litice – na hradě Potštejně a na tvrzi Orlicí. Ze vzdálenějších lokalit je třeba jmenovat moravský Přerov.

5. Zlomek reliéfu s českým lvem (motiv 1, I. varianta) (obr. 14:5): část lvích zadních nohou; místo nálezu – jižní palác; rozměry – 80 × 97 mm; střepek oranžový, uvnitř

šedý, středně hrubý, zakouřený; komora odlomená; typ kachle – komorový, čtvercového formátu; datace – 15. století; inv. č. LI-15A/6/05. Pozn. – kompletní kachel s tímto reliéfem, viz oddíl I, 1, obr. 4:1,2).

6. Dva zlomky pocházející ze dvou exemplářů (motiv 13): hrotitý štít s centrální branou s hřebem a zubří hlavou pánů z Pernštejna, heraldicky vpravo, na protilehlé straně jsou zbytky neidentifikovaného útvaru, OL je jednoduchá, dovnitř zaoblená (obr. 14:6,7); místo nálezu prvního zlomku – jižní palác; inv. č. LI-13/1/05; místo nálezu druhého zlomku – příkop po pravé straně vstupní brány, povrchový sběr (zlomek zůstal neoznačen); rekonstruovatelné rozměry ČVS – 100 × 165 mm; střepek oranžový, zakouřený; komora odlomená; typ kachle –



Obr. 16. Litice nad Orlicí, hrad. Zlomky reliéfních kachlů nalezené v roce 2005: 1 – rastr s trojlísty a drobný tordovaný prut (motiv 17), 2, 3 – rustikální ornamenty, 4 – shluk různě tvarovaných výstupků, a svazek vlasů?, 5, 6 – rozviliny, 7 – sukovatky

komorový, patrně čtvercového formátu; datace – počátek 16. století.

7. Zlomek reliéfu (motiv 7): **erb pánů Kostků z Postupic** (obr. 15:1) – silně vykrojený štít s figurou hrábí; místo nálezu – jižní palác; rozměry – 70 × 50 mm; střep žlutooranžový, na vnitřní straně hlazený; typ kachle – prořezávaný, na základě níže uvedené analogie s největší pravděpodobností obdélného formátu, s poloválčovou komorou; datace – kolem 1500; inv. č. LI-26A/6/05. Pozn. – reliéf lze rekonstruovat díky několika analogiím, zejména z hradu Rýzmburku, viz níže (obr. 15:2).

8. Zlomek reliéfu (obr. 15:3): **část ploché (bez reliéfu) ČVS s dvojitou, poměrně vysokou, vnější zaoblenou a vnitřní zkosenou OL**; místo nálezu – jižní palác; rozměry – 110 × 95 mm; střep oranžový, na vnitřní straně růžový, na ČVS okrouhlý, hnědě zbarvený pruh, který odděluje žlutohnědou část s nárožím od středu, který má narůžovělý odstín, příčina popsáného zbarvení je nejasná; komora odlomená; typ kachle – komorový, neznámého formátu; datace – kolem 1500; inv. č. LI-25/9/05.

9. Zlomek reliéfu (obr. 15:4): **trojice horizontálních mělkých oblounů a náznak stínky cimbuří se šterbinovou**

střílnou; místo nálezu – jižní palác; rozměry – 180 × 90 mm; střep šedooranžový, jemný; komora odlomená; typ kachle – komorový, patrně římsový, neznámého formátu; datace – kolem 1500; inv. č. LI-18A/1/05.

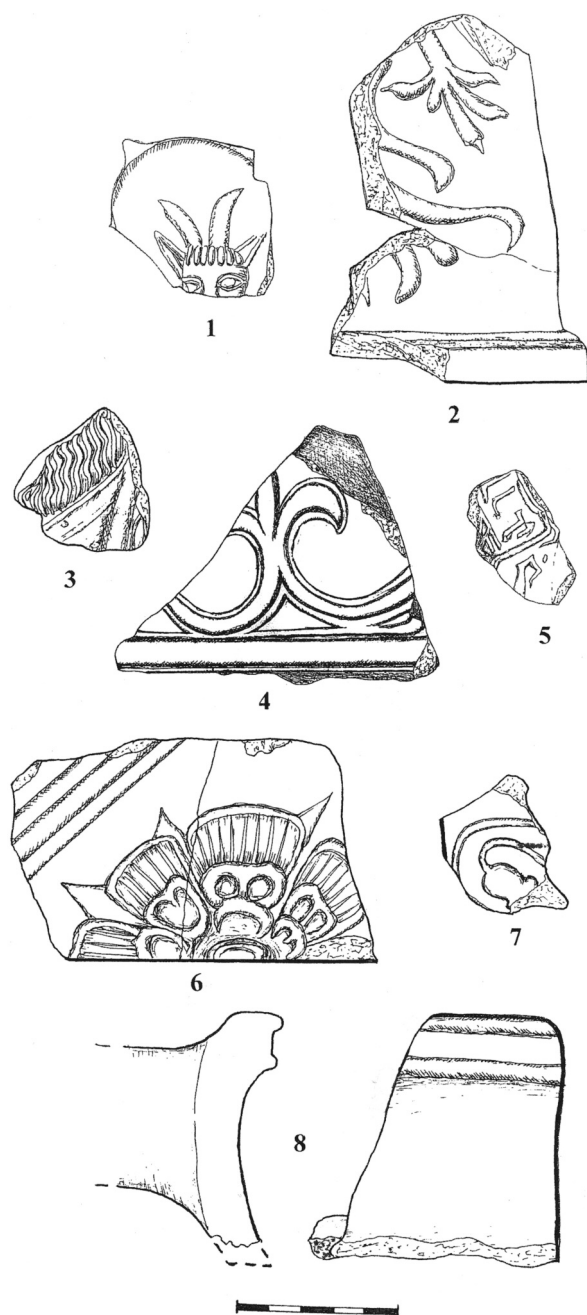
10. Část reliéfu (motiv 17): **rastr s trojlísty a drobný tordovaný prut, cimbuří odlomeno** (obr. 16:1); místo nálezu – jižní palác; rozměry – 110 × 82 mm; střep oranžový, poměrně jemný; komora odlomená; typ kachle – komorový, římsový korunní; datace – 15. století; inv. č. LI-10/3/05.

11. Zlomek reliéfu (obr. 16:2): **zvlněná plocha s rustikálními rostlinnými ornamenty**; místo nálezu – jižní palác; rozměry – 110 × 70 mm (výška je téměř kompletní); střep oranžový, jemný; torzo komory hluboké maximálně 30 mm; typ kachle – komorový, římsový, kordonový; datace – kolem 1500; inv. č. LI-10/1/05.

12. Zlomek (obr. 16:3): **část zalomené ČVS s rustikálními ornamenty ve tvaru větviček a lilií, při okraji jednoduchá, dovnitř zaoblená OL (stranová orientace je nejasná)**; místo nálezu – jižní palác, východní místnost; rozměry – 60 × 67 mm; střep oranžový, jemný, zevnitř silně zakouřený; komora odlomená; typ kachle – komorový, římsový

kordonový; datace – kolem 1500; inv. č. LI-11/4/05.

13. Zlomek reliéfu (obr. 16:4): **shluk různě tvarovaných výstupků, a svazek vlasů?**, nároží s jednoduchou OL; místo nálezu – prostor za první branou; rozměry – 90 × 70 mm; střep žlutohnědý, středně hrubý, na vnější straně zbytky po přetahu světlou hlínkou; torzo mírně kónické komory, hluboké maximálně 100 mm, odlomená; typ kachle – komorový, patrně základní, neurčitelného formátu; datace – kolem 1500; inv. č. LI-50/6/05.



Obr. 17. Litice nad Orlicí, hrad. Zlomky reliéfních kachlů nalezené v letech 2006 a 2010–2011: 1 – evangelista Lukáš (motiv 10), 2 – moravská orlice? (motiv 12), 3 – vlasy a část ramene?, 4 – lišta a liliovité kružby, 5 – přeložená páska s nápisem, 6, 7 – šikmá lišta, rozeta a rozkvetlý úponek (motiv 18), 8 – výžlabek s dvojicí drobných lišt při okraji (motiv 19)

14. Zlomek (obr. 16:5): **rozvilina**; místo nálezu – prostor za první branou; rozměry – 48 × 48 mm; střep žlutohnědý, středně hrubý; typ kachle – komorový, základní?; datace – kolem 1500; inv. č. LI-50/16/05.

15. Zlomek reliéfu (obr. 16:6): **rozvilina a část štítu s břevny?**; místo nálezu – prostor za první branou; rozměry – 60 × 57 mm; střep žlutohnědý, středně hrubý; typ kachle – komorový, základní?; datace – kolem 1500; inv. č. LI-50/12/05.

16. Zlomek reliéfu (obr. 16:7): **část velké a malé sukovatky, obtočené rostlinným úponkem**, drobné lišty a jednoduchá, dovnitř zaoblená OL; místo nálezu – prostor za první branou; rozměry – 30 × 40 mm; střep žlutohnědý; komora odlomená; typ kachle – komorový, římsový?; datace – kolem 1500; inv. č. LI-50/13/05. Pozn. – k tomuto motivu více viz oddíl IV., 8.

17. **Glazované zlomky z 18. století**, inv. č. LI-56A/1/05, LI-66/18/05, viz oddíl II., 6.

IV. KACHLE ZÍSKANÉ PŘI DÍLČÍCH ZÁCHRANNÝCH VÝZKUMECH, PROVÁDĚNÝCH V RÁMCI OPRAV HRADU V LETECH 2006 A 2010–2011

Práce (včetně povrchového průzkumu) proběhly pod vedením Tomáše Čurdy z NPÚ, územní odborné pracoviště v Pardubicích. V tomto ústavu je veškerý materiál uložen, evidenční číslo mají zatím pouze nálezy z roku 2006.

1. Zlomek reliéfu (**motiv 10**): **evangelista Lukáš** (obr. 17:1) – část hlavy býka se svatozáří; místo nálezu – prostor u zadní, jižní brány; rozměry – 50 × 50 mm; střep oranžový, s drobnými kamínky, nestejně vypálený, zevnitř zakouřený; typ kachle – komorový, základní?; datace – 15. století.

2. Zlomek reliéfu (**motiv 12**): **moravská orlice?** (obr. 17:2) – část těla orlice (orla?), levý spár, ocasní pera a hranolová OL; místo nálezu – prostor kolem zadní, jižní brány nedaleko podkovovité bašty; rozměry – 102 × 75 mm; střep žlutooranžový, středně hrubý, zevnitř zakouřený; komora odlomená; typ kachle – komorový, základní?; datace – 15. století.

3. Zlomek reliéfu (obr. 17:3): **vlasy a část ramene?**; místo nálezu – prostor za první branou; rozměry – 37 × 40 mm; střep žlutohnědý; typ kachle – komorový, základní?; datace – kolem 1500; inv. č. LI-33/1/06.

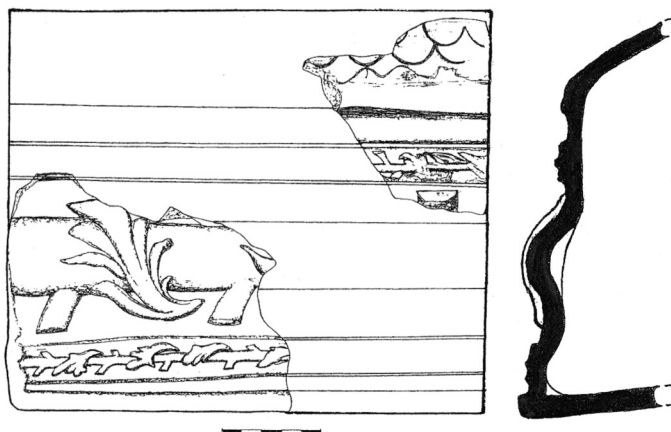
4. Zlomek reliéfu (obr. 17:4): **lišta a liliovité kružby**; rozměry 97 × 75 mm; místo nálezu – svah nad nádrží u severního paláce; rozměry 97 × 75 mm; střep oranžový, na lomu uprostřed téměř černý, částečně zakouřený; typ kachle – ?; datace – kolem 1500.

5. Zlomek reliéfu (*obr. 17:5*): **přeložená páska s nečitelným nápisem**; místo nálezu – u severní hradby; rozměry – 25 × 45 mm; střeš žlutohnědý, středně hrubý; typ kachle – komorový, základní?; datace – kolem 1500.

6. Dva nespojitelné zlomky (**motiv 18**): **šikmá lišta, rozeta a rozkvetlý úponek** – tapetový vzor (*obr. 17:6,7*); místo nálezu – hranolová bašta; rozměry – 70 × 110 a 37 × 32 mm; střeš oranžový; komora – u většího zlomku odlomená, u menšího zbylo její torzo hluboké maximálně 50 mm; typ kachle – komorový, neznámého formátu; datace – počátek 16. století; Pozn. – části kachle s tímto reliéfem byly nalezeny při průzkumu v roce 2004, viz oddíl II., 7, *obr. 13:1*.

7. Zlomek reliéfu (**motiv 19**): **výžlabek s dvojicí drobných lišt při okraji** (*obr. 17:8*); místo nálezu – u hradby, severně od hranolové bašty; rozměry – 80 × 75 mm; střeš žlutohnědý; komora – oválná, torzo hluboké maximálně 35 mm; typ kachle – komorový, římsový, pateční?; datace – kolem 1500.

8. Dva zlomky reliéfu (**motiv 20**): **zvlněná plocha s páskem, sukovatkou a náznakem střešní krytiny**; místo nálezu – povrchový sběr v blíže neznámém prostoru; rozměry – 60 × 80 mm; střeš oranžový, zevnitř zakouřený; torzo komory, hluboké maximálně 40 mm; typ kachle – komorový, římsový kordonový; datace – kolem



Obr. 18. Litice nad Orlicí, hrad. Zlomky reliéfního kachle nalezené v letech 2006, 2010–2011: trojice sukovatek obtočených úponkem, v horní části náznak střešní krytiny (rekonstrukce)

1500. S tímto motivem souvisí zlomek 16, popsáný v předchozím III. oddílu. Celkovou podobu reliéfu pomohl osvětlit další zlomek s rozměry 80 × 100 mm, nalezený ve svahu nad nádrží pod severním palácem (snad v roce 2010). Po porovnání všech tří zlomků je zřejmé, že ČVS zdobila velká centrální a dvě malé sukovatky obtočené úponkem, zešikmenou horní partii uzavírala naznačená střešní krytina (*obr. 18*).

POZNÁMKY K CELKOVÉMU PŘEHLEDU IDENTIFIKOVATELNÝCH MOTIVŮ

Heraldika

Motiv 1 – český lev – I. II. III. a IV. varianta (*obr. 4; 5:1,2; 14:4,5; 19:1*): první varianta prezentuje českého lva na volné ploše, na druhé je tento lev umístěn v erbu (má nesprávnou stranovou orientaci). Úplný znak Českého království představuje třetí varianta – krásně provedenou kolčí přilbu s klenotem v podobě na sobě složených orlích křídel, obklopuje spleť úponkových přikryvadel. Na poslední variantě kráječčího českého lva obklopovala nápisová páska a nárožní šlechtické erby, jeho suverenita byla proto značně oslabena (*Petráň 1970*).

Motiv 2 – erb knížecí dynastie Poděbradů (*obr. 6*): za zvláštní pozornost stojí ztvárnění erbu. Uprostřed je srdce štítek s rodovým znamením pánů z Kunštátu, později i Poděbrad (tři břevna v horní polovině štítu). Na prvním a čtvrtém poli čtvrceného erbu je znak kladského hrabství a ve druhém a třetím poli znak minsterberského knížectví. Erb dynastie Poděbradů zachycuje výtvarné umění v nejrůznějších variantách (*Felcman – Fukala a kol. 2008, 371–433; Mysliveček 2006, 42*), na tomto kachlovém reliéfu kladské pohnuté pruhy jsou vedeny šikmo a zcela originálně je kříží třetí pruh, vedený kosmo. Unikátní jsou i minsterberské orlice, které hledí do různých stran a nemají jednotnou ani siluetu křídel. K završení všeho znaky obsadily jednotlivá pole v atypickém pořadí.

Motiv 3 – erb rytířů z Žampachu (*obr. 7:1; 12:1*): znamení lovecké trubky. Tento rod založil v rámci kolonizace kraje koncem 13. století hrad Žampach (jihovýchodně od hradu Litice). Z jednotlivých rodových větví byli nejvýznamnější Hložkové z Žampachu – Václav byl od roku 1471 purkrabím Hradeckého kraje a Jindřich z Března, kolem roku 1510 hejtmanem Boleslavského kraje. Druhá větev s nevalnou pověstí se titulovala jako Koldové z Žampachu (*Mysliveček 2006, 358–359*). Nejméně významnou větví byli Ovčířové z Žampachu.

Motiv 4 – dvojitý alianční erb se znaky panských rodů (*obr. 7:2*): jednotlivé erbovní figury jsou identifikovatelné následovně: třmen (1. pole) – Lickové z Rýzmburka, konkrétně Mikuláš, sezením na Boro-



Obr. 19. Litice nad Orlicí, hrad. Ukázky části precizně provedených kachlových reliéfů, otisknutých do jemného materiálu: 1 – český lev, III. varianta (motiv 1), 2 – dvojitý alianční erb s panskými rody (motiv 4)

mimo jiné od hradu Litice nepříliš vzdálený hrad Lanšperk a dále na jih významné město a panství Litomyšl (Hás 2011, 46–47; Mysliveček 2005, 326–327).

hrádku, † po roce 1504 (umístěno na nejčestnějším místě), Ivice (4. pole) – Valdštejnové, Eliška, žena Mikuláše z Rýzmburka, dvojité lekno (2. pole) – Rychnovští z Rychnova (odnož Kouniců), konkrétně Albrecht † patrně 1510, růže (3. pole) – Albrechtova žena Eliška z Landštejna (Hás 2011, 55–56, 85–87).

Motiv 5 – erb vladyků ze Zástřizl (obr. 8:1,2): konkrétně by se mělo jednat o erb Elišky ze Zástřizl † 1519, ženy Jana mladšího Žampacha z Potštejna (Hás 2011, 125–127).

Motiv 6 – torzo aliančních znaků erbovních měšťanů (obr. 9:1): reliéf je rekonstruovatelný pomocí analogií z jiných lokalit (obr. 9:2). Na čestnější straně (heraldicky vpravo) je erb Dašických z Vlkánova – půlený vlk (chrt?), který se patrně vztahuje k nobilitovanému Martinu († 1554), na opačné straně je erb s kostrou ryby, patřící některé z jeho manželek – Dorotě Pikhartové ze Zeleného Údolu, nebo Voršile z neznámého rodu. Vlkánovští byli původem pražští erbovní měšťané. Vznik reliéfu je možné datovat do třicátých až padesátých let 16. století. O dobré finanční situaci Vlkánovských svědčí koupě skuherského panství v roce 1558 (Hás 2011, 115–117). Existence reliéfu s měšťanskou heraldikou na panském hradě je zajímavá a může souviset s jejich dobrými vztahy s vrchností.

Motiv 7 – erb pánů Kostků z Postupic (obr. 15:1,2): podle erbu se zřetelnými stopami po vyřiznutí některých jeho částí je možné určit, že jde o zlomek prořezávání verze z jiných lokalit známého reliéfu s ústřední postavou rytíře v pozdně gotické plátové zbroji, přidržujícího levicí erb Kostků z Postupic se znamením hrábí a pravíci kopí s praporem. Rytíř s otevřeným hledím stojí na půloblouce, OL tvoří hranol a v rozích protínající se pruty. Zlomek analogického reliéfu, nalezeného patrně ve Vamberku, je pod inv. č. 1-I-96 uložen v Muzeu Orlických hor v Rychnově nad Kněžnou. Další, plně rekonstruovatelné části tohoto motivu byly nalezeny na hradě Rýzmburku (Hlaváček – Pavlík 2010, 887, obr. 13, 897, motiv č. 18). Neprořezávanou variantu z neznámé lokality publikoval V. Brych (2004, 10, 44, kat. č. 39). Erbovní znamení Kostků z Postupic – hrábě – je na litickém zlomku menší a hůře zpracované než na rýzmburském reliéfu. Proto je pravděpodobné, že jde o mladší variantu či druhotný otisk. Kostkové z Postupic vlastnili pod Orlickými horami na přelomu 15. a 16. století značný majetek,

Náboženské motivy

Motiv 8 – Adam a Eva (obr. 14:1).

Motiv 9 – sv. Jiří, jezdecká varianta (obr. 14:2).

Motiv 10 – evangelista Lukáš (obr. 17:1).

Zejména v prvních dvou případech jde o obecně oblíbené motivy, na kachlích ztvárněné v mnoha variantách (Adam a Eva: *Pavlík – Vitanovský 2004*, 29, 30, 189, 190, 318–320, kat. č. 7–20; sv. Jiří: *o. c.*, 50, 51, 212–215, 340–344, kat. č. 246–286; evangelista Lukáš: *o. c.*, 45, 207, 208, 336, kat. č. 203–205).

Symbolika

Motiv 11 – gryf, přemáhající bojovníka (*obr. 10*): výklad této ikonografie není jednotný (*Brych 2004*, 18, 106, kat. č. 221; *Durdík – Hazlbauer 2006*, 293–294, *obr. 10*; *Pavlík – Vitanovský 2004*, 77–78, 236, 363, kat. č. 496, 497). Nejnověji se tématem gryfa na kachlových reliéfech zabývala D. Menoušková (2009), která ke sledovanému motivu sice zaujala v podstatě neutrální stanovisko, avšak nově upozornila na doprovodný text jednoho z dobových bestiářů (*Kniha... 2008*, 201): „*Tento pták je tak velký, že bojuje s ozbrojenými lidmi, trhá drápy brnění a pak rozsápe tělo.*“ Takovému výkladu odpovídají mnohé detaily – bojovník mívá na sobě lehkou zbroj, nápadný plátový šorc, včetně železného klobouku, v jeho výstroji se však nenalézá žádná útočná zbraň. Muž je patrně již mrtvý, jeho ruce jsou v pasivní pozici a gryf (někdy snad saň) nad ním svým postojem v maximální možné míře triumfuje. Obvykle ztvárňovaný železný klobouk přivedl některé badatele k domněnce, že by se mohlo jednat o husitského bojovníka, nikdy se však v této souvislosti neobjevuje husitský kalich. Reliéf z hradu Litice je oproti ostatním znázorněním odlišný v tom, že bojovník je prostovlasý, má na sobě pouhou suknicí a za ním se objevuje strom (*Pavlík – Vitanovský 2004*, 236, kat. č. 496, 497). Ve prospěch univerzálního, „apolitického“ výkladu v duchu citovaného textu bestiáře svědčí pozdní datování vzniku těchto reliéfů, uvažuje se dokonce až o počátku 16. století, což je již doba od husitských válek značně vzdálená (*Durdík – Hazlbauer 2006*, 284, 293–294, *obr. 10*; *Menoušková 2009*, 237–238, *obr. 11*).

Přehled částečně identifikovatelných motivů s různým tematickým zaměřením

Motiv 12 – moravská orlice? (*obr. 17:2*).

Motiv 13 – štít s branou a zubří hlavou pánů z Pernštejna (*obr. 14:6,7*).

Motiv 14 – mariánský nápis s neznámým figurálním výjevem (*obr. 12:4; 14:3?*).

Motiv 15 – jelen (*obr. 11:1*).

Motiv 16 – stupňovitý štít s hvězdou (*obr. 11:2*).

Motiv 17 – rastr s trojlísty (čtyřlístem) a drobný tordovaný prut (*obr. 16:1*).

Motiv 18 – šikmá lišta, rozeta a rozkvetlý úponek – tapetový vzor (*obr. 13:1; 17:6,7*).

Motiv 19 – výžlabek, obohacený při jednom z horizontálních okrajů dvojicí drobných lišt (*obr. 17:8*).

Motiv 20 – trojice sukovatek obtočených úponkem, v horní části náznak střešní krytiny (*obr. 18*).

Na torzech dalších reliéfů se objevují tordované pruty, nápisové pásy, rostlinné ornamenty, okraje erbů, překryvadla, bobule. Jde o zbytky dalších, odhadem sedmi, celkově neidentifikovatelných motivů.

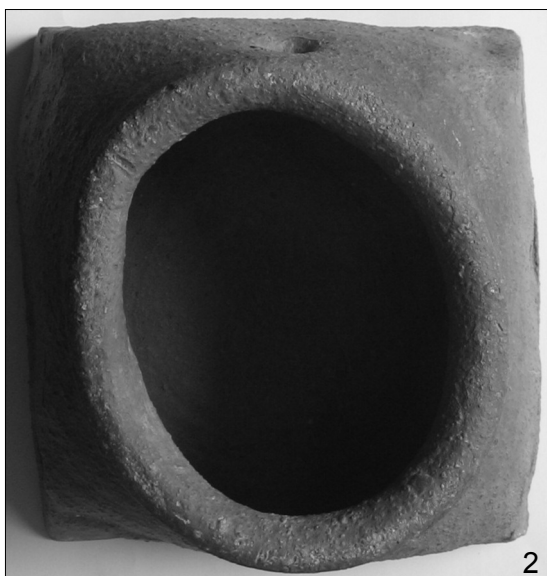
* * *

Na základě výsledků dosavadního bádání můžeme říci, že pozdně gotická reliéfní výzdoba kachlových kamen z hradu Litice je svou skladbou typická pro oblast východních Čech rozkládající se v předhůří Orlických hor, Podkrkonoší a při horním toku Labe. V letech cca 1470–1530 zde kulminoval výskyt nej-různějších heraldických znamení, patřících především místní šlechtě a zemským znakům. Poměrně často se objevují i fantazijní draci s propletenými krky. Mezi náboženskými motivy dominují výjevy se sv. Jiřím, proroky a mariánské nápisy. Christologické motivy, hojně především ve středních Čechách, zde kupodivu nenalzáme. V porovnání s jinými kraji kontrastuje i malý počet ztvárnění gryfů a turnajových scén (viz např. *Brych 2004*; *Koucká 2007*; *Krajíc 2005*; *Menoušková – Měřínský 2008*; *Richterová 1982*). Dále je zřejmé, že nebývalé důležitou roli zaujal doprovodný text, umístěný buď na nápisových páskách, nebo volně. V některých případech text dokonce jednoznačně dominuje (např. v případě mariánských nápisů) a sekunduje mu prostá lišta nebo cimbuří. Kvalita liter je pochopitelně různá, převládají však relativně čitelná slova, či jejich zkratky, které poskytují dnešním badatelům cenné informace. Analogické ikonografické složení mají i další východočeské pozdně gotické kachlové soubory, např. z hradu Rýzmburku (*Hlaváček – Pavlík 2010*, 883–907), z Chrudimi a Chrudimska (*Frolík 2003*), Litomyšle, tvrze Orlice či hradu Košumberku (materiál ze tří posledně jmenovaných lokalit se připravuje k publikování). Heraldické motivy s českým lvem a patrně přemyslovskou orlicí převládají i ve starším kachlovém souboru z podkrkonošského hradu Vízmburku, opuštěného v roce 1447 (*Soukupová 2013*, 119–135). Ze vzdálenějších lokalit mají s litickou kolekcí obdobnou ikonografickou skladbu např. mo-

ravské pozdně gotické kolekce z hradu Hranice (*Miloš – Michna – Sedláčková 1998*) a Rožnov (*Kohoutek 2004*).

CHRONOLOGICKÉ POZNÁMKY

Litické kachle vybízejí především k úvahám o tom, které z nich mohou pocházet z kamen postavených na objednávku Poděbradů (1371–1495) a které vznikly až za následujících Pernštejnů (1495–1556). V tomto směru mohou napovědět především heraldické figury slučitelné s konkrétními historickými postavami a výtvarné pojetí jednotlivých reliéfů. Jako bezpečně datovatelné do perňštejnské epochy se jeví minimálně dvě heraldické ikonografie: erb s lilí (motiv 5; *obr. 8:1,2*), který souvisí s Eliškou ze Zástřizl († 1519), provdanou za Jana mladšího Žampacha z Potštejna a zlomek aliančního erbu s kostrou ryby a půleným vlkem či chrtem (motiv 6; *obr. 9:1,2* – rekonstrukce), patřící v kraji nově usedlému pražskému erbovnímu měšťanovi Martinu Dašickému z Vlkánova († 1554) a jedné z jeho manželek. Kachel s tímto reliéfem je tedy datovatelný až k polovině 16. století. Na počátek 16. století s velkou pravděpodobností ještě můžeme datovat reliéf s centrální branou a perňštejnským znakem (motiv 13; *obr. 14:6,7*). Tato částečně rekonstruovatelná kompozice připomíná městskou heraldiku (*Čarek 1985*). Datace dalších heraldických motivů je obtížnější. Zajímavý je především dvojitý alianční erb (motiv 4; *obr. 7:2; 19:2*). Víme, že muži z těchto aliancí zemřeli na počátku 16. století (po roce 1504 a patrně v roce 1510), je ale možné, že oba uzavřeli sňatek ještě před rokem 1495. K několika hypotetickým úvahám vybízí erb



Obr. 20. Litice nad Orlicí, hrad. V úplnosti dochovaný reliéfní komorový kachel s českým lvem, I. varianta: 1 – pohled na hrubý plášť komory se záchytným otvorem, ukončený manžetou, 2 – pohled do ústí komory

knížecí dynastie Poděbradů (motiv 2; *obr. 6*). V závěru 15. století z důvodu zadlužení panování Jindřicha I. staršího, posledního Poděbrada vládnoucího na Liticích, skončilo. Proto se zdá nepravděpodobné, že by na sklonku poděbradské éry byl hrad ještě vybaven drahými kamny s velmi kvalitní výzdobou (výtvarný projev vylučuje dřívější dataci, kolem poloviny 15. století). Na druhou stranu je pravda, že hrad pány z Poděbrad velmi dobře reprezentoval (výzdoba vstupu) a ve svých zdech do poslední chvíle ukrýval i cenný rodový archiv (*Felcman – Fukala a kol. 2008, 459–476*). Kachlový reliéf ale může být spjat s jiným Poděbradem, a to s knížetem Bartolomějem († 1515), případně Karlem I. Minsterberským († 1541). Na politické scéně českého království hrál velmi významnou úlohu zejména Bartoloměj, vlastníci v Čechách např. východočeské hrady Kumburk a Skály. Mezi jeho politickými partnery byli mj. Vilém II. z Pernštejna a Vilém Kostka z Postupic (*Felcman – Fukala a kol. 2008, 139–161*). Z dalších kachlových reliéfů je třeba upozornit na malý zlomek s nápisem a nohama lva (motiv 1, IV. varianta; *obr. 14:4*), který je na základě ztvárnění a výše uvedených analogií datovatelný rovněž nejdříve do období kolem roku 1500. Z chronologického hlediska cennou informaci poskytli i nárožní kachel s českým lvem (motiv 1, III. varianta) a torzem erbu vladyků ze Zástřizl, datovatelným až na počátek 16. století (viz motiv 5, oddíl I., 7). Zbývající ikonografie se zemskými znaky (motiv 1, I. a II. varianta; *obr. 4:1,2; 5:1; 14:5* a motiv 12; *obr. 17:2*) neposkytují svojí heraldickou figurou a tvaroslovím pro přesnější dataci žádné opěrné body. Mohly vzniknout již v průběhu 15. století v době panování Poděbradů a totéž můžeme říci o některých dalších neheraldických ikonografiích, jako je gryf přemáhající bojovníka (motiv 11; *obr. 10:1–3*), jelen (motiv 15; *obr. 11:1*) stupňovitý štít s hvězdou (motiv 16; *obr. 11:2*), Adam a Eva (motiv 8; *obr. 14:1*), sv. Jiří (motiv 9; *obr. 14:2*) a evangelista Lukáš (motiv 10; *obr. 17:1*).

Pokud jde o výtvarný rukopis, je zřejmé, že nejvíce shod se objevuje mezi heraldickými reliéfy. Konkrétně jde o erb s českým lvem (motiv 1, III. varianta; obr. 5:2; 19:1), erb knížecí dynastie Poděbradů (motiv 2; obr. 6), erb rytířů z Žampachu (motiv 3; obr. 7:1; 12:1), erb dvojité aliance se znaky panských rodů (motiv 4; obr. 7; 19:2), erb pánů Kostků z Postupic (obr. 15:1) a v méně zřetelné formě i o erb vladkyň ze Zástřizl (motiv 5; obr. 8:1,2). Ve všech těchto případech jde o zdařilé, noblesně působící kompozice s pečlivě provedenými detaily (nýtování přileb), přikryvadla mají ladné linie a štíty nápadité tvary. Není sporu o tom, že tvůrcem prvotních forem byl velmi zručný řezbář.

V této souvislosti je žádoucí učinit příměr s několikrát zmiňovanou kolekcí kachlů z hradu Rýzmburku (Hlaváček – Pavlík 2010). Tuto pevnost získal v roce 1487 Poděbrad Jindřich I. starší, poručník nezletilých dětí Jana z Adršpachu a Náchoda. Náchodské panství Poděbradové vlastnili až do roku 1500 (Felcman – Fukala a kol. 2008, 319). Zadlužený Petr z Adršpachu a Náchoda musel hrad v roce 1527 zastavit a nedlouho poté, v roce 1534, prodat Janovi z Pernštejna. Z Rýzmburku pocházejí čtyři analogie k litickým reliéfům. V citované studii o rýzmburských kachlích jde o reliéfy s motivy č. 20, 21, 23 a 18 (Hlaváček – Pavlík 2010, 897–899). Pozoruhodná řada heraldických reliéfů na Rýzmburku pokračuje motivy č. 19 s erbem Kostků z Postupic (pouze erb bez postavy rytíře), č. 22 s erbem Žampachů z Potštejna, č. 24 a 25 s perněstejnským zubem, obklopeným množstvím symbolických znamení a snad i č. 26 s dvojicí brodivých ptáků a č. 11 s erbem se znamením Labutě (o. c., 895, 898–899). Příbuzný autorský rukopis mají i neheraldické reliéfy s motivy č. 29–32 (o. c., 900, 901). V souvislosti s bližší datací těchto reliéfů je důležitý motiv č. 22 s erbem Žampachů z Potštejna, protože má čtvrcenou podobu. Pokud se autorovi podařilo dohledat, tento rod začal svůj erb čtvrtit až po roce 1507 (Myslivoček 2006, 358).

Ze všech výše uvedených faktů téměř jednoznačně vyplývá, že většina litických kachlů s heraldickými motivy vznikla až po roce 1495, tedy za Pernštejnů.

Pro úplnost je třeba ještě připomenout tmavohnědě glazované zlomky z kamen poustevníka, které se na hrad dostaly až na počátku 18. století (viz oddíl II., 6 a oddíl III., 17; obr. 12:6). Poustevníkem byl údajně balkánský vojenský zběh Skender Mladenovič (Potěhník 1889, 43). Pravděpodobně zbytky jeho chatrče u severní hranolové bašty odhalil archeologický výzkum v letech 2003 a 2004.

MORFOLOGICKÉ A TECHNOLOGICKÉ POZNÁMKY

Po stránce typologické v souboru z hradu Litice převládají reliéfní kachle komorové základní s ČVS čtvercového či obdélného formátu, které byly dle potřeby upraveny na kachle rohové. Nároží na vnější straně zpevňují z ruky tvarované lišty, ozdobené řadou šikmých „vseků“ zhotovených pomocí zakulaceného dřívka (obr. 21:1). Hustota a sklon zmíněného zdobení se různí. Poměrně početně jsou zastoupeny kachle římsově (např. obr. 11:2; 12:4; 16:1–3; 17:8,18). V souboru se patrně nalézá i obkladová deska (obr. 12:5). Ojedinelý je zlomek prořezávané ČVS (obr. 15:1). Zbytků kachlů nádobkových (tyglíkových) není mnoho. Pokud jde o nejrozsáhlejší nálezy z třicátých let 20. století je zřejmé, že při sběru keramiky nebyla těmto kachlům – podobně jako komorovým



Obr. 21. Litice nad Orlicí, hrad. 1 – reliéfní komorový kachel s českým lvem, III. varianta (motiv 1), detail ručně tvarované nárožní lišty zdobené šikmými vsekami, 2 – pohled na zadní stěnu ČVS zbrzděnou různostranným táhlým prstováním, které se uplatňuje i na širokém plátu zpevňovacího výmazu při styku s komorou (motiv 11). Kresby a foto Č. Pavlík

pláštům kachlů reliéfních – věnována náležitá pozornost. Několik desítek malých zlomků nádobkových kachlů přinesly až novější výzkumy. Větší část kachle tohoto typu se podařilo sestavit pouze v jednom případě (obr. 13:2). Mezi evidovanými kachli z hradu se nachází pouze jediný kompletní exemplář (kachle s českým lvem, motiv 1, I. varianta). Jeho komora má kónický tvar, a ukončuje ji zaoblená manžeta. V horní části pláště je proražen zpevňovací otvor, na vnější straně pomocí prstu trychtýřovitě rozšířený (obr. 20:1,2). Motivy na ČVS uzavírají většinou jednoduché, dovnitř zaoblené okrajové lišty, u kachlů z přelomu 15. a 16. století se objevují lišty zdvojené, většinou mírně prožlabené. ČVS jsou režné, stopy po jejich dodatečném přetahu hlinkou se vyskytují pouze sporadicky. Kvalita otisku jednotlivých reliéfů je převážně dobrá. Nejmarkantnější rozdíly v tomto směru dokládají zlomky s motivem 1, III. varianta (obr. 5:2; 19:1). Pokud bylo možné zjistit, kachle základní, řádkové měly komory kónické (kachle s ČVS čtvercového formátu) nebo poloválcové (kachle s ČVS obdélného formátu). Kachle rohové (obdélného formátu) měly komory čtvrtválcové. Náběhy komor kachlů římsových mají většinou oválný základ. Tvar vyhřívacích otvorů (až na uvedenou výjimku) neznáme. Na vnitřní straně ČVS kachlů s motivy 1, 6, 11 a 15, se objevuje celoplošné táhlé a různostranné prstování, dobře znatelné i při styku s komorou na výjimečně širokém plátu zpevňovacího výmazu (obr. 21:2). Tento technologický postup není příliš rozšířený (analogie viz Koucká 2007, 88, obr. 16). Vnitřní strany ČVS ostatních kachlů mají obligátní, nevýrazné stopy po hlazení vzniklé při vtlačování do formy, příležitostně zde najdeme i vrypy po pracovních nástrojích. Zpevňovací výmazy jsou v tomto případě subtilní, hlazené podélně. Keramický střep má po redukčním výpalu převážně oranžové zbarvení, na lomu se uprostřed objevuje šedý, výjimečně až černý odstín (sendvičový efekt). Ojedinele se setkáváme se stranově nerovnoměrným výpalem, jehož následkem lícni strana ČVS má šedé, a rubová oranžové zbarvení (motiv 1, III. varianta, zlomek, inv. č. LT 4). Několik kachlů (především s motivem 1, I. varianta, a 15) má díky příměsi úlomků grafitu velmi hrubou strukturu, kterou na povrchu zahazuje ještě před výpalem nanesený přetah hlinkou (obr. 20:1). Nejjemněji plavenou keramickou hmotu mají některé kachle s heraldickými motivy, např. motiv 1, III. varianta, 2, 3, 4 (viz obr. 19:1,2). Jako ostřívo v kolekci převažují křemičité kamínky různé velikosti, výskyt slídy je minimální.

PRAMENY A LITERATURA

- Brych, V. 2004: Kachle doby gotické, renesanční a raně barokní. Výběrový katalog Národního muzea v Praze. Praha.
- Buben, M. 1994: Encyklopedie heraldiky. Praha.
- Cejpová, M. 1987: Předstihový výzkum na hradě Litice v roce 1986, Zpravodaj Krajského muzea východních Čech 14, 65–67
- Cejpová, M. 1998: Státní hrad Litice nad Orlicí, okres Ústí nad Orlicí – poznámky ke stavebnímu vývoji hradu, Castellologica Bohemica 6, 245–256.
- Cejpová, M. 2002: Podkovovitá bašta státního hradu Litice, Archaeologia historica 27, 119–123.
- Čarek, J. 1985: Městské znaky v českých zemích. Praha.
- Čurda, T. 2000: Záchraný archeologický výzkum v konírně hradu Litice. Státní památkový ústav v Pardubicích. Výroční zpráva za rok 1999. Pardubice, 184–194.
- Čurda, T. 2001: Hrad Litice – archeologický výzkum v roce 2001. Státní památkový ústav v Pardubicích. Výroční zpráva za rok 2001. Pardubice, 165–173.
- Durdík, T. 1999: Ilustrovaná encyklopedie českých hradů. Praha.
- Durdík, T. 2008: Ilustrovaná encyklopedie českých hradů. Dodatky 3. Praha.
- Durdík, T. 2012: Zříceniny hradů, tvrzí a zámků. Východní Čechy. Praha.
- Durdík, T. – Hazlbauer, Z. 2006: Komerové kachle ze severovýchodního kouta nádvoří horního hradu na Křivoklátě, Castellologica Bohemica 10, 281–306.
- Felcman, O. – Fukala, R. a kol. 2008: Poděbradové. Rod českomoravských pánů, kladských hrabat a slezských knížat. Praha.
- Frolík, J. 2003: Kachle z Chrudimska. Sbírky regionálního muzea v Chrudimi. Chrudim.
- Hás, J. 2011: Šlechtické rody na Rychnovsku. Stručné dějiny rodů s popisy jejich znaků s genealogickými tabulkami. Praha.
- Hlaváček, J. – Pavlík, Č. 2010: Výjimečný soubor kachlů z hradu Rýzmburku u České Skalice, Archeologie ve středních Čechách 14, 883–907.

- Kniha... 2008: Kniha Dvacatera umění mistra Pavla Židka. Část přírodovědná. Praha.*
- Kohoutek, J. 2004: Hrad v oblasti Vizovické vrchoviny. Nálezový soubor pozdně středověkých kachlů z hradu Rožnova. Pravěk, NŘ – Supplementum 12. Brno, 89–110.*
- Koucká, T. 2007: Středověké kachle z Nového Knína. Podbrdsko – Fontes 5. Příbram.*
- Krajíc, R. 2005: Středověké kamnářství. Výzdobné motivy na gotických kachlích z Táborska. Tábor.*
- Kuthan, J. 2010: Královské dílo za Jiřího z Poděbrad a dynastie Jagellonců. Praha.*
- Menoušková, D. 2009: Motiv bájného gryfa na reliéfech moravských a slezských středověkých komorových kachlů, Archaeologia historica 34, 225–243.*
- Menoušková, D. – Měřínský, Z. 2008: Krása, která hřeje. Výběrový katalog gotických a renesančních kachlů Moravy a Slezska. Uherské Hradiště.*
- Menclová, D. 1976: České hrady. Díl druhý. Praha.*
- Miloš, S. – Michna, P. – Sedláčková, H. 1998: Pozdněgotické a renesanční kachle ze zámku v Hranicích. Hranice.*
- Myslivoček, M. 1993: Erbovník aneb kniha o znacích i osudech rodů žijících v Čechách a na Moravě. Praha.*
- Myslivoček, M. 2005: Velký erbovník. Encyklopedie rodů a erbů v zemích Koruny české. Sv. 1. Plzeň.*
- Myslivoček, M. 2006: Velký erbovník. Encyklopedie rodů a erbů v zemích Koruny české. Sv. 2. Plzeň.*
- Obrazy... 2006: Obrazy z panství Žamberk. Soubor litografií Martina Tejčka. Žamberk.*
- Pavlík, Č. – Vitanovský, M. 2004: Encyklopedie kachlů v Čechách, na Moravě a ve Slezsku. Ikonografický atlas reliéfů na kachlích gotiky a renesance. Praha.*
- Petráň, J. 1970: Český znak. České Budějovice.*
- Potěhník, A. 1889: Z jitra na úsvitě – sbírka básní. Rychnov nad Kněžnou.*
- Richterová, J. 1982: Středověké kachle. Praha.*
- Sedláček, A. 1882–1927: Hrad, zámek a tvrze království českého I–XV. Praha.*
- Soukupová, M. 2013: 10.3 Vytápění hradu. In. Košťál, J. a kol., Vizmburk. Příběh ztraceného hradu. Havlovice, 119–133*
- Šulcová, J. 2004: Státní hrad Litice nad Orlicí, severní hranolová bašta, záchranný archeologický výzkum. Nálezová zpráva. Národní památkový ústav. Pardubice.*
- Vorel, P. 1999 a 2012: Páni z Pernštejna. Vzestup a pád rodu zubří hlavy v dějinách Čech a Moravy. Praha.*

A COLLECTION OF LATE GOTHIC STOVE TILES FROM LITICE CASTLE, ÚSTÍ NAD ORLICÍ DISTRICT

Litice Castle was founded by the Drslavic family in the foothills of the Eagle Mountains at the end of the 13th century (Fig. 1). It changed hands quite often during the 14th century – it belonged both to kings and lords. The longest, i.e. from 1371 until the end of the 15th century, it was in possession of the lords of Kunštát and Poděbrady. Between the years 1495 and 1560, the castle belonged to the lords of Pernštejn and later to the lords of Buben. The castle was abandoned after 1627. The first professional archaeological excavations took place there at the end of the 20th century, and, since then, the extent of the investigated area is continuously getting larger, thanks to renovation of the whole castle complex. The presented study focuses on the discovered remains of tile stoves.

I. Collection of tiles discovered in the 1930s: Concerning the decorative motifs, there are represented three variants of the Bohemian lion (Fig. 4, 5:1–2), the coat of arms of the Poděbrady family (Fig. 6), the coat of arms of the knights of Žampach (Fig. 7:1), a double alliance coat of arms with heraldic symbols of several noble families: heraldically from the right – the Liceks of Rýzmburk, the Rychnovs of Rychnov, Landštejn and Valdštejn (Fig. 7:2), the coat of arms of the vladikas of Zástřizl (Fig. 8:1–2), an alliance coat of arm with heraldic symbols of the burghers Martin Dašický of Vlkánov and his wife (Fig. 9:1–2), a griffin defeating a warrior (Fig. 10:1–3), a probably hunting motif with a deer (Fig. 11:1) and a stepped shield with a star (Fig. 11:2).

II. Fragments of stove tiles discovered during the reconstruction of the castle in 2003–2004: Concerning the hitherto unpublished iconographies, there is a fragment of an inscription (Maria?) with an unknown central motif (Fig. 12:4). Vessel-shaped stove tiles also occur in the collection (Fig. 13:1–2).

III. Fragments of stove tiles discovered during the reconstruction of the castle in 2005: There are remnants of the following iconographies: Adam and Eve (Fig. 14:1), St George (Fig. 14:2), inscriptions and lions (Fig. 14:3–5), a coat of arms with a gate and the bison's head of the lords of Pernštejn (Fig. 14:6–7) and a fragment of the coat of arms of the Kostkas of Postupice (Fig. 15:1). The complete appearance of the last-mentioned relief is visible in a reconstruction drawing made on the basis of fragments of an analogous relief from Rýzmburk Castle (Fig. 15:2). This collection also contains several fragments of cornice stove tiles with ornamental decoration (Fig. 16:1–7).

IV. Fragments of stove tiles discovered during the reconstruction of the castle in 2006 and 2010–2011: A remnant of a zoomorphic relief with Lucas the Evangelist (Fig. 17:1) and a supposed relic of the Moravian eagle (Fig. 17:2). Among the other fragmentary reliefs, there stands out the three theoretically reconstructed knobbed sticks with tendrils, which are terminated with arches of roof tiles in their upper parts (Fig. 18).

According to the results of current research, the late Gothic relief decoration of tile stoves from Litice Castle is quite typical, with its composition, for the East Bohemian regions in the foothills of the Eagle Mountains, in the Podkrkonoší region and along the upper course of the Elbe River. The occurrence of different heraldic symbols, belonging mainly to nobility, culminated here c. between the years 1470–1530. Scenes with St George, the holy prophets and Marian inscriptions are dominant among religious motifs. The accompanying text, which can be found either in inscription ribbons or freely, assumed an important role.

From the point of view of typology, basic relief chamber stove tiles with a square or rectangular format prevail in the collection. The outer corners are reinforced with strips shaped by hand. Cornice stove tiles (e.g. Fig. 11:2, 12:4, 16:1–3, 17:8, 18) are also represented quite frequently. Part of the collection is probably also a facing tile (Fig. 12:5). The fragment of a cut through front side (Fig. 15:1) is rather unique. The stove tiles are not glazed.

Fig. 1. Litice nad Orlicí, castle. Location of the site on a map of the Czech Republic

Fig. 2. Inner courtyard in a lithograph from 1822

Fig. 3. Field sketch of the castle

Fig. 4.–11. Relief chamber stove tiles

Fig. 12. Fragments of relief stove tiles

Fig. 13. 1 – fragment of a relief wallpaper stove tile; 2 – profile of a vessel-shaped stove tile

Fig. 14.–18. Fragments of relief stove tiles

Fig. 19. Samples of precisely manufactured tile reliefs, imprinted into fine material

Fig. 20. Completely preserved relief chamber stove tile with the Bohemian lion

Fig. 21. 1 – relief chamber stove tile with the Bohemian lion, detail of a corner moulding shaped by hand and decorated with diagonal cuts, 2 – view of the rear side of the front heating wall striated with long finger imprints in different directions