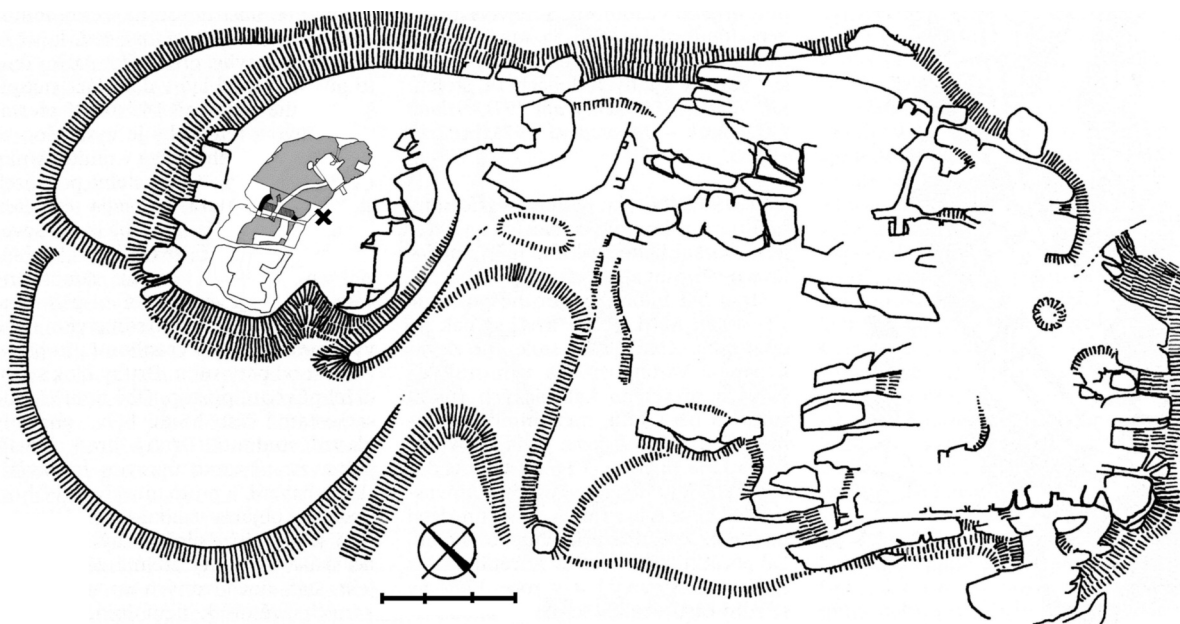


FRAGMENT PALNÉ ZBRANĚ Z HRADU VALEČOVA V POJIZEŘÍ

Sylwester Chmielowiec – Vojtěch Kašpar – Jiří Waldhauser

Problematika palných zbraní pozdního středověku náleží k méně známým aspektům studia hmotné kultury tohoto období, a to především z důvodu omezené pramenné základny. Z tohoto důvodu je možno považovat jakýkoli další nález palných zbraní za mimořádně zajímavý a hodný pozornosti. V nedávné době se podařilo nepočtené archeologické nálezy tohoto druhu militárií rozšířit o další exemplář ze známého hradu Valečov (k. ú. Boseň, okr. Mladá Boleslav, Středočeský kraj). V září roku 2012 našel kastelán hradu Zdeněk Steklý v nejnižší etáži místností vytesaných do pískovce fragment roztržené hákovnice nebo píšťaly ze slitiny barevných kovů. Místo nálezu se nacházelo zhruba 3 m pod úrovní stávajícího terénu na jižním výběžku skalního masivu pod tzv. starým palácem (obr. 1). Předmět byl nalezen na základě vizuální identifikace podle charakteristického zelenavě hnědého zbarvení na vertikálním řezu zeminou erozního kužele a po základní konzervaci a vyhodnocení bude předán a uložen do archeologických sbírek Městského muzea v Mnichově Hradišti.

Hrad Valečov náleží mezi významná a nesporně dobře dochovaná feudální sídla s poměrně dlouhou dobou existence. Proto mu byla věnována odpovídající pozornost, a to především po stránce historické (Sedláček 1895, 111–122; Piper 1907; týž 1912; Herold 1914; Šimák 1917; týž 1930; Wagner 1955; Budil – Herout 1960; Menclová 1963; Durdík 1999, 580–581). Po předpokládaném založení po roce 1300 (první zmínka k roku



Obr. 1. Valečov. Terénní náčrt hradního komplexu s půdorysem přízemí starého a nového paláce s předpokládaným místem nálezu označeným křížkem (kresba P. Chotěbor podle Durdík 1999, 580–581, obr. 1250 a 1252).
Nahoře: poloha lokality na mapě ČR

1323 – *Sedláček 1895*, 116; úvahy o možném založení hradu ještě v samotném závěru 13. století nejsou podloženy dostatečným množstvím prokazatelného archeologického materiálu – *Chotěbor 1981*, 76; *týž 1986*, 186; *Kašpar 1995*, 30) se poprvé připomínají páni z Valečova (Bartoš starší a mladší) v 1. čtvrtině 14. století (1316–1318: *Šimák 1917*, 36, 113; Bartoss iunensis de waleczowa et de Strak – 1324: *Profous – Svoboda 1957*, 470; k založení objektu na místě pozdně hradištního opevnění *Weber 1978*, 412). Z rozvětveného rodu s početnými majetky v Čechách i na Moravě následně známe bratra Bartoše staršího Zdeňka ze Zábřovic a Jiehostřeb, jehož čtyři synové zmiňovaní k roku 1362, Vojslav, Beneš, Ctibor a Hereš měli k Valečovu přímý vztah (*Šimák 1917*, 116; *Profous – Svoboda 1957*, 470). V průběhu husitských válek hrad drží dva bratři Bernart a Bartoš z rodu Valečovských, kteří roku 1412 (*Šimák 1917*, 116) poprvé vykonávají podací právo k nedaleké Bosni (společně se Zásadkou vesnice ležící v bezprostřední blízkosti Valečova – do 1 km). V roce 1439 je hrad vypálen a záhy obnoven. Smrtí Viktorina z Valečova (syna Vaňka z Valečova) rod pánů z Valečova roku 1481 vymírá a následně se na zdejším opevněném sídle poměrně rychle a často střídají jeho majitelé (*Šimák 1917*, 272–286), přičemž v průběhu 16. století byl hrad dokonce rozdělen mezi dva držitele, pocházející z rodu Vančurů z Řehnic. Tento stav ještě sledujeme před třicetiletou válkou, kdy hrad drželi Kapounové ze Svojkova (*Šimák 1917*, 283–285; *Sedláček 1895*, 121–122). Těm byl v roce 1622 hrad zkonfiskován a jeho další držitelé již na hradě zřejmě nesídlili. Hrad po připojení k Mnichovu Hradišti za Albrechta z Valdštejna pustl, avšak některé z místností vylámaných do skály sloužily ještě v průběhu 20. století jako nouzové obydlí pro chudé okolní obyvatelstvo.

Nejpodstatnější informace o historii, stavební podobě a jejích proměnách přinášejí především shrnující práce encyklopedického či průvodcovského charakteru (*Bareš 1909*, 452; *Poche a kol. 1982*, 172; *Durdík 1999*, 580–581; *Durdík – Sušický 2000*, 141–143; *Durdík – Bolina 2001*, 198–199, XVIII; *Waldhauser 2001*; *Fišera 2002*; *Vojkovský 2004*; *Durdík – Gabriel – Chotěbor – Peřina 2005*; *Chotěbor 2005*, 4; *týž 2006*; *Waldhauser 2006a*; *Durdík 2009*; *Durdík – Gabriel – Chotěbor 2009*), výsledky povrchových průzkumů (*Chotěbor 1980*; *týž 1981*; *týž 1986*; *Gabriel – Peřina – Podroužek 2007*), stavebně historických průzkumů (*Menclová 1972*, 339–341; *Podroužek – Gabriel 2007*; *Razím 2010*, 57–58; *Razím – Jesenský – Veselý – Nachtmannová 2010*, 27) či dílčí publikace vybraných problémů (*Gabriel – Knop 1990*; *Fišera 2004*; *Vojkovský 2004*; *Waldhauser – Sosnovec 2004*; *Chotěbor 2012*), včetně výsledků archeologických výzkumů (viz níže).

Valečov představuje jeden z nejlépe dochovaných, nejrozsáhlejších a dispozičně nejkomplikovanějších skalních hradů na našem území, jehož bezvěžová podoba s palácem jako hlavní obytnou i obrannou stavbou byla nepochybně ovlivněna členitou konfigurací zdejšího skalního města. Při patě skal severně a západně pod vlastním jádrem hradu byla situována dvě předhradí a na jihovýchodě k němu přiléhá rozsáhlý členitý komplex skalního městečka s množstvím do skály vysekaných místností. Tento areál zřejmě nebyl přímo spojen hlavní přístupovou komunikací s jádrem hradu. To je tvořeno třemi řadami skalních bloků, z nichž prostřední, členěný dále na čtyři skalní bloky nepochybně nesl hlavní obytné palácové stavby. Původně zřejmě dřevěný starší palác zaujímal přední část dispozice a byl ještě před vypálením hradu v roce 1439 nahrazen mladším zděným palácem. Dnešní dominantou hradu je rozsáhlý zděný palác ledvinovitého půdorysu, který byl zřejmě postavený po této katastrofě. Na jižní straně je jádro hradu vymezeno skalním žebrem s několika vysekanými světničkami, a na jeho východním konci z něj příkop vysekaný do skály vymezuje barbakánovitý útvar, kterým se zřejmě vcházelo do rozsáhlého navazujícího areálu, sloužícího patrně jako útočiště pro značné množství lidí v klimaticky nepříznivých obdobích. Prostor nejspíše představoval zimoviště husitských polních vojsk, které patří k nejlépe zachovaným památkám tohoto druhu na našem území.

Posledním zdrojem informací k tomuto objektu jsou archeologické nálezy, které poprvé registroval již J. V. Šimák (1930) a následně Jan Filip (1947). Nálezy, které získali ve 20. letech 20. století J. Axamit a lekárník Eger jsou uloženy v muzeu v Mnichově Hradišti. Rozsáhlý korpus nálezů především z předhradí, získaný na přelomu 70. a 80. let 20. století, publikoval Petr Chotěbor (1986). Hmotná kultura pozdního středověku a časného novověku z několika povrchových prospekcií či záchranných akcí realizovaných v minulém dvacetiletí se nachází dnes bohužel na různých místech,¹ zůstala doposud nezpracována a veškeré informace pocházejí pouze ze zpráv o archeologické akci, nálezových zpráv,² jed-

¹ Doposud známé archeologické nálezy z hradu a jeho okolí jsou uloženy na různých místech: Muzeum východních Čech v Hradci Králové př. č. 96/70; Muzeum Mladoboleslavska v Mladé Boleslavi př. č. 1090/97, 376/00, 730/01, 49/02, 24/2006, 44/2006, 49/2006, 52/2006, 63/2006, 65/2007, 66/2007; Muzeum v Mnichově Hradišti (?); Muzeum v Teplících př. č. 138984–138993 a u V. Kašpara či P. Chotěbora.

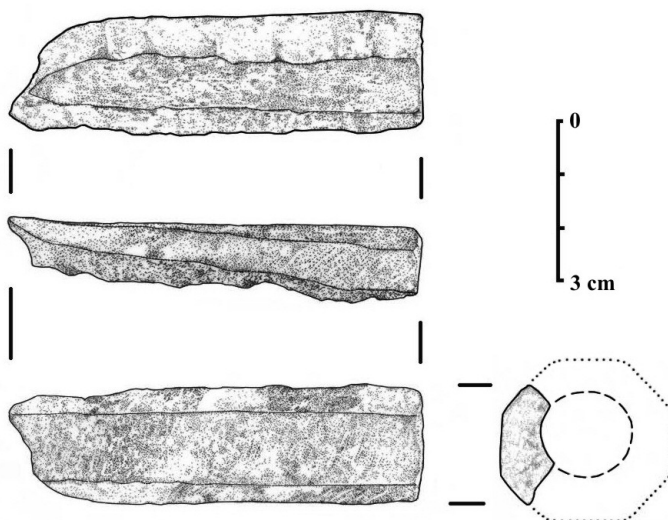
² Zprávy o archeologické akci č. 1041/1991, 1386/1991, 516/1992, 2901/1995, 4165/1997, 1724/1998, 1726/1998, 8951/1999, 3515/2000, 1487/2002, 1317/2002, 1227/2003, 1241/2003, 1251/2003, 2974/2004, 5048/2005, 7325/2005, 2696/2006, 298/2007, 1057/2008, 5527/2008, 11577/2008, 7255/2009 a nálezové zprávy v archivu nálezových zpráv Archeologického ústavu AV

notlivých hesel periodika Výzkumy v Čechách (k nálezům z hradu a jeho okolí např. Sigl 1973; Chotěbor 1982; Durdík 1985; Gabriel 1995; Kašpar 1995; Waldhauser 2000a, 21; týž 2000b, 21; Durdík 2001, 17; Waldhauser 2003a,b; Honický 2004; Chotěbor 2004; Waldhauser 2004; Durdík 2008; Waldhauser 2008; týž 2009; k pravidelným rekonstrukcím hradu a dokumentaci jeho stavu např. Durdík 1995; týž 1997; týž 1998; týž 2003; Waldhauser 2006b; týž 2007) nebo ze tří populárněji laděných publikací věnovaných archeologii Českého ráje, kde byly publikovány informace o nálezu železných gotických dveří či fragmentu džbánu jihočeské proveniencí s kolkovaným nápisem MARIA (Waldhauser 1996; Waldhauser – Sosnovec 2004; Waldhauser 2006a).

V tomto příspěvku prezentovaný nález je zlomkem palné zbraně polygonálního průřezu hlavně s vnitřní válcovou komorou, který pravděpodobně vznikl roztržením při výstřelu. Předmět vážící 90,95 g je 78 mm dlouhý a šířka dochovaného fragmentu činí 25 mm (obr. 2). Na základě dochované části je možno rekonstruovat jeho původně osmiboký průřez, dochovány jsou však pouze tři boční stěny nábojové či prachové komory, jejíž povrch je pokryt šikmým drobným žlábkováním. Jedna ze stěn se dochovala v celé své šířce, která činí 14 mm, zbývající dvě stěny jsou dochovány pouze fragmentárně. Síla stěn není rovnoměrná, tenčí stěna měří 7 mm a nejširší dosahuje mocnosti až 10 mm. Předmět byl zároveň v celé své délce mírně zkroucený (obr. 3). Tato deformace mohla být výsledkem prvotního technologického konstrukčního postupu, ale spíše souvisí s roztržením hlavně při výstřelu. Vnitřní průměr hlavně činí okolo 12 mm a původní ráži je možno na základě dochovaného fragmentu rekonstruovat v rozmezí od 17 do 20 mm. Hnědozelená barva slitiny s ostrůvkovitou tmavě zelenou trsovitou patinou napovídá, že předmět byl vyroben z bronzoviny, tedy slitiny mědi a cínu s příměsí stopových prvků, přičemž hlavní složkou slitiny tvořila měď (obr. 4). Složení slitiny bylo určeno na základě rentgenofluorescenční analýzy provedené las-



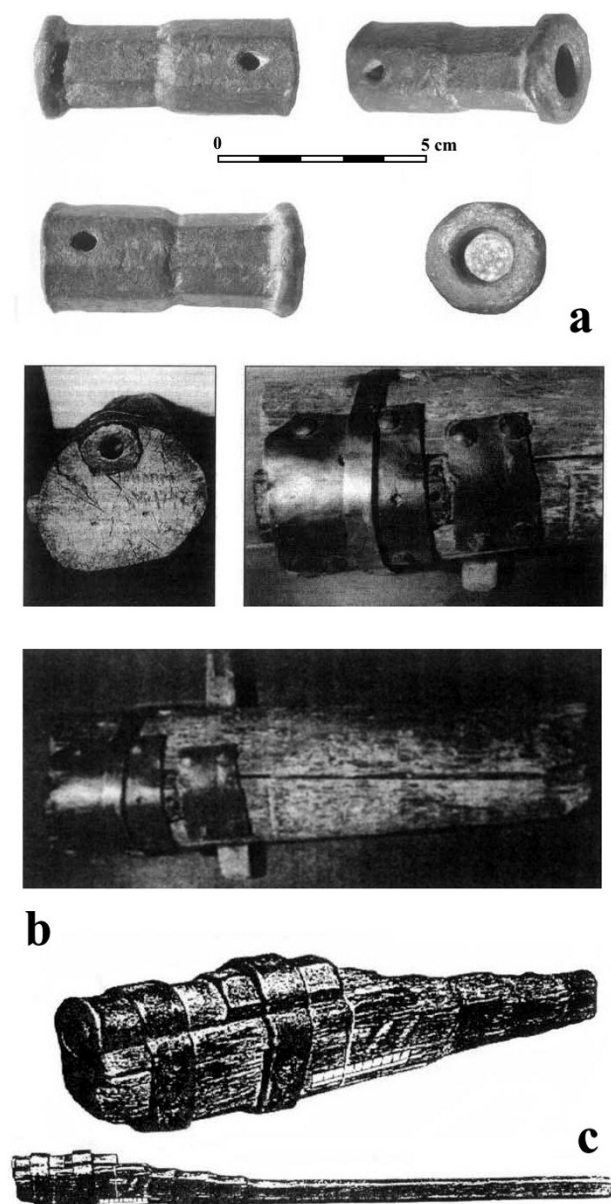
Obr. 2. Fragment palné zbraně nalezené na hradě Valečov (foto S. Chmielowiec)



Obr. 3. Kresbná dokumentace fragmentu a rekonstrukce průřezu hlavně palné zbraně nalezené na hradě Valečov (kresba S. Chmielowiec)

prvek	Rakov	Valečov
Cu (měď)	88,20 %	93,03 %
Pb (olovo)	0,30 %	4,32 %
Sn (cín)	4,70 %	1,04 %
Zn (zinek)	0,75 %	?
As (arsen)	0,25 %	?
Sb (antimon)	2,40 %	0,58 %
Ag (stříbro)	2,10 %	0,26 %

Obr. 4. Výsledky spektrálních analýz nálezů z Valečova a Rakova (podle zpráv vydaných Ústavem jaderné fyziky v Řeži u Prahy – vzorek č. 10 668 a zpráva XII/2012; nepublikované rukopisy v archivu J. Waldhausera)



Obr. 5. Příklady píšťal a jejich připevnění k dřevěným rukojetím: a – nález z Kalisze (Polsko; podle Strzyż 2011, 217, tab. I: 1–4); b – nález z Permu (Rusko; podle Kirpichnikov 1996, 46, obr. 3); c – nález z Ivanova (Rusko; podle Kirpichnikov 1996, 44, obr. 1)

senice jakýchkoli mířidel byly původcem nevelkých bojových kvalit tohoto typu palných zbraní (Křížek – Čech 1999, 206). Zároveň nedokonalá technika výroby v kombinaci s nesprávným dávkováním prachu při vlastním nabíjení zbraně velice často vedla k roztržení „puszki“ a často i ke zranění střelce. Z tohoto důvodu měla obsluha zbraň po dobu výstřelu založenu v podpaží, přičemž jednou rukou držela hlaveň v maximální vzdálenosti od obličeje a druhou rukou zapalovala střelný prach za pomoci přiloženého hořícího dřívka. Tento způsob střelby byl pochopitelně velmi nepřesný (obr. 6), a proto střelec často zakotvil dřevěnou rukojeť zbraně do země, čímž eliminoval zpětný náraz zbraně po výstřelu a zároveň mohl přesněji mířit pod určitým náměrným úhlem (Marek – Konczewski 2010, 112). Přes nastíněné nedostatky byla „píšťala“ velmi populární zbraní celého průběhu 15. století, a to především z důvodu prosté jednoduché konstrukce i poměrně nenáročného způsobu obsluhy (Szymczak 2004, 36).

kavostí RNDr. Jaroslava Frány, CSc., v Ústavu jaderné fyziky AV ČR, podobně jako v případě nedávno publikovaného nálezů z nedaleké tvrze Rakova (viz níže; Skála – Waldhauser 2000, 310).

Pouhým okem není viditelné žádné zesílení hlavně, ani její zesílený přechod do prachové komory, který však prezentovaný artefakt mohl původně postrádat. Patrná není ani žádná stopa po existenci zátravy, rozžehávacího zápalného otvoru. Na základě fragmentárnosti popisovaného artefaktu nelze spolehlivě rozhodnout, které konkrétní kategorie ruční palné zbraně byl součástí (píšťaly či hákovnice).

Termín „puška“ byl podle autorů Encyklopedie zbraní a zbroje (Křížek – Čech 1999, 217) používán obecně pro palné zbraně bez jejich dalšího členění na zbraně ruční či dělostřelecké. Až poté, kdy specifické ruční zbraně držené v průběhu výstřelu v ruce střelce získaly specifický název „ručnice“, dochází k postupnému vydělování jednotlivých dalších typů palných zbraní. Těžší exempláře, opatřené železným hákem pro fixaci pohybu zbraně po výstřelu, jsou nazývány „hákovnice“ a pro lehčí zbraně je používán termín „píšťala“ (Dolejší – Křížek 2009, 271–272). V průběhu vývoje palných zbraní byla zřetelná snaha po jejich postupném prodlužování a zároveň zmenšování jejich ráží (Marek – Konczewski 2010, 109–112). Někteří autoři však považují „píšťalu“, která se v písemných pramenech objevuje pod názvy „pyszczel“, „pischeln“, „bischohn“ (Szymczak 2004, 36), za prvotní zdroj a inspiraci rozvoje dalších palných zbraní. Její charakteristická podoba je spojována s převážně krátkou hlavní s víceúhelným nebo okrouhlým průřezem o ráží okolo 14–20 mm, opatřenou prachovou komorou. Nejčastěji byla osazena do vyžlabeného lůžka ve velmi často hrubě opracované dřevěné lafetě a přichycena železnými pásovými objímkami (obr. 5:b–c), eventuálně trnem či tulejí spojena s dlouhou dřevěnou násadou po vzoru uchycení hrotů střel do kuše k vlastnímu ratišti střely. Podle tohoto druhého způsobu uchycení hlavně byl v pozdějších letech tento typ palné zbraně někdy nazýván „kyjem“ (Szymczak 2004, 36, 39). V neposlední řadě je nutno zdůraznit, že poměrně krátká hlaveň i ab-

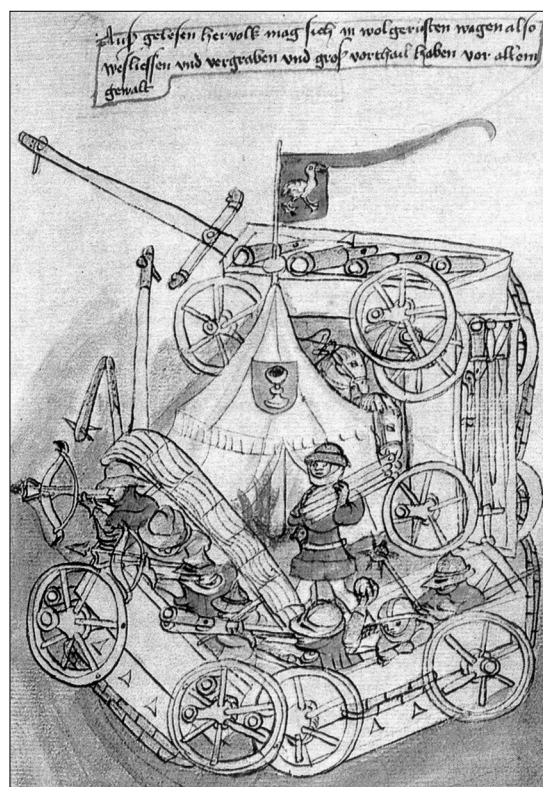


Obr. 6. Způsob držení palných zbraní při dobývání hradu na příkladě ikonografie z 2. poloviny 15 století; *Quinte Curse Ruffe des Fais du Grant Alexandre*, okolo roku 1468. Britská knihovna v Londýně (dostupné na <http://www.lookandlearn.com/history-images/XB009536/Soldiers-armed-with-handcannons-besieging-a-castle?img=2&search=fais&bool=phrase>)

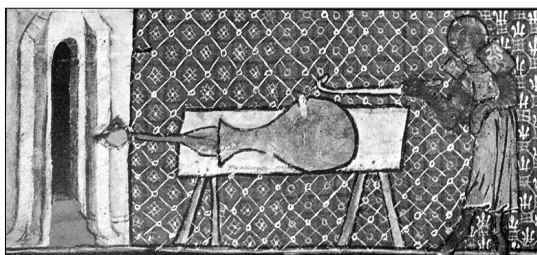


Obr. 7. Obležení města (Německo) okolo roku 1440 (podle Dolejší – Křížek, 2009, 270)

Termínem „hákovnice“ je označována delší ruční palná zbraň, která byla v dolní části hlavně opatřena vystupujícím kolmým hákem. Hák umožňoval založení zbraně v době míření a výstřelu o pevně uchycené dřevěné lože, parapetní zídku, v pozdějších obdobích byly hlavně napevno připojeny k dřevěnému loži. Ukotvení zbraně v době výstřelu výrazně přispělo k přesnosti střelby i bezpečnosti střelců a ruční palné zbraně záhy zaujaly významnou úlohu ve válečných konfliktech, a to především v průběhu dobývání opevněných sídel či měst, a nebo naopak během aktivit souvisejících s obranou těchto objektů v době jejich napadení (obr. 7). Dobře známým příkladem tohoto užití palné ruční zbraně je nález fragmentu „ručnice“ (ještě mu bude věnována pozornost dále) poblíž dělostřeleckého palpostu pro bombardu či tarasnice, situovaného východně od hradu Lopata v průběhu jeho obležení husity (Novobilský 2008, 106). Hrad byl v průběhu husitských válek oporou katolické koalice, přičemž ve sledovaném období byl v držení významného loupeživého rytíře Habarta z Lopaty. Z tohoto důvodu byl hrad 27. října 1432 obležen a v únoru následujícího roku dobyt (Durdík 1999, 347–348). Rozvoj a masovější užití palných zbraní iniciovalo od počátku 1. poloviny 15. století architektonické proměny opevněných šlechtických sídel, které pochopitelně reagovaly na adaptaci nových technologických trendů a postupů souvisejících se zavedením palných zbraní v našich zeměpisných šířkách. Ruční palné zbraně bylo možno pochopitelně využít při obraně paty hradební postřelováním z ochozů, kdy bylo využito výhodné pozice střelce podobně jako v případě dříve používaných mechanických zbraní – luku, kuše (Varhaník 2002, 125–126, 136). Zároveň tento typ zbraně nevyžadoval nutně širší hradební ochoz, který byl naopak podmínkou použití hrubších



Obr. 8. Husitská vozová hradba, s níž se v době husitských válek rozšiřuje použití ručních palných zbraní. Rukopis z roku 1450 uložený ve Vídni (podle Dolejší – Křížek, 2009, 288)



Obr. 9. Nejstarší známé vyobrazení děla na miniatuře Waltera de Milimete z roku 1326 (dostupné na: <http://en.wikipedia.org/wiki/File:EarlyCannonDeNobilitatibusSapientiiEtPrudentiiSRegumManuscriptWalterdeMilemete1326.jpg>)

dělostřeleckých kusů. Od počátku husitských válek (obr. 8) se stala „hákovnice“ velmi často používanou ruční zbraní i v rámci polních tažení či střetů na otevřených bojištích (Strzyż 2011, 21). Nejčastěji byly hlavně těchto palných zbraní osazeny do dřevěných držadel či rukojetí s pečlivě profilovaným trnem zasazeným do týlní tuleje, méně početnější potom bylo uchycení hlavně ke dřevěnému loži pomocí železných obručí podobně jako v případě „píšťal“. Přes poměrně početné příklady výjimek směrem nahoru i dolů, nejčastěji používaná ráže této kategorie palných zbraní s osmibokou hlavní osciluje mezi 20 a 30 mm (Dolejší – Křížek 2009, 271–272). Menší rozměry, mobilnost, střelcova možnost preciznějšího míření, odlišný způsob držení i související bezpečnost použití, to vše mělo za následek značnou oblibu této

zbraně, která výrazně převyšovala svou bojovou efektivitou ve stejné době používané „píšťaly“.

Vynález střelného prachu má své kořeny na Dálném východě a je připisován Číňanům, kteří ho znali již v průběhu 7. století. K vypálení projektilu do vzduchu bylo poprvé střelného prachu užito v průběhu 9. století (Szymczak 2004, 11). Přes Pyrenejský poloostrov se prostřednictvím Maurů s tajemstvím i účinky střelného prachu seznamuje postupně celá Evropa (Marek – Konczewski 2010, 109). Obyvatelé Střední Asie (Turci i Arabové) se s ním seznámili díky kontaktům s kočovnými Velké stepi, mongolskými Kitany, a z asijského prostředí pochází dodnes nejstarší dochovaný exemplář děla datovaný napsáním do roku 1332 a připisovaný poslednímu mongolskému císaři Chin Togon Temürowi (1320–1370, vládl 1333–1368) z dynastie Juan (Świętosławski 2011, 670). Vedle toho nejstarší písemná zmínka o užití palných zbraní ve východoevropském prostoru pochází z roku 1382, kdy je použily oddíly „tju-fiaků“,³ obránců Moskvy, proti útočícím oddílům Zlaté hordy vedeným chánem Tochtamyšem (?–1406/1407, vládl 1380–1395; Świątosławski 2011, 665, 671).

První nezpochybnitelné informace potvrzující užití palných zbraní v Evropě pocházejí již z roku 1326 (Szymczak 2004, 11; Głosek 1997, 37), kdy je v městských účtech Florencie zmínka o jejich výrobě a zároveň se dozvídáme o jejich bojovém nasazení z miniatuře ilustrovaného rukopisu Waltera de Milimete „De notabilitatibus, sapientiis et prudentiis regum“, uloženého v katedrálním kostele Christ Church v anglickém Oxfordu (obr. 9). Podobně nacházíme informace o využití palných zbraní anglickými oddíly v bitvě u Kresčaku v roce 1346 (Żygulski 1982, 121).

Za první doklad užití palných zbraní v českých zemích a zároveň i za první zmínku o oběti, která zemřela na následky použití střelné zbraně, je považována informace o pohnutých událostech roku 1383, popisovaných autorem životopisu arcibiskupa Jana z Jenštejna a popisujících plundrování jeho zboží v Kyjích u Prahy. Při této vojenské akci došlo k rozervání (prasknutí) zbraně zvané „puška“ a následnému úmrtí těžce zraněného střelce (Wagner – Drobná – Durdík 1956, 82; srov. dále FRB I, 467–468). Písemné zprávy hovoří o zranění způsobeném střelnou zbraní na Mladoboleslavsku až o více než dvě stě let později. Tehdy v srpnu roku 1581 „Jakub Vavrů z Boleslavě jako řezník po živnosti své na hrázi rybníka Koprnického šel, přijel k němu (Jiřík mladší Vančura z Řehnic) na koni s ručnicí nataženou v jedné ruce a kord dobytý maje v druhé a z té ručnice směřiv stiskl a jej v nohu postřelil“ (Sedláček 1895, 120). Dle mínění významného mladoboleslavského historika Karla Herčíka⁴ však na následky střelného poranění zemřel poslední známý mužský člen významného rodu Michaloviců, Jindřich Kruhlata z Michalovic (Beran 2010, 120–123, pozn. 423, zde i literatura a prameny k bitvě; k bitvě a smrtelnému zranění nejpodrobněji vřatslavský městský písař a kronikář Peter Eschenloer /1420–1481/ – viz Roth ed. 2003, 721–727), a to až na podzim roku 1468, tedy téměř čtvrt roku po svém zranění, které utřil v průběhu bitvy u Turnova 6. června téhož roku (o tom již Palacký 1968, 561). V této bitvě, jejíž průběh je podrobně rekonstruován v práci R. Kuchaře (1994, 24–26), se u Turnova utkala vojska Jiřího z Poděbrad vedená právě Jindřichem Kruhlata z Michalovic, která porazila a odrazila křížovou výpravu vedenou ze Slezska a Lužice (k tomu také Barus 2009). Bitva skončila vítězstvím i přes značnou početní převahu útočníků i díky válečné

³ Slovem „tufak“ – zdrobnělina od „tup“ (dělo) – byly ve středověkých iránských jazycích označovány palné zbraně a odtud se název přenesl do turecké terminologie, kde „tüfek“ představuje „karabinu“ (ručnici, pušku). Termín „tufjak“ je následně slovanským ekvivalentem termínu pocházejícího z jazyků Střední Asie (srovnej Świątosławski 2011, 671, pozn. 24–26; Davydov 1981, 22).

⁴ Za poskytnutí této informace děkujeme PhDr. K. Herčíkovi.

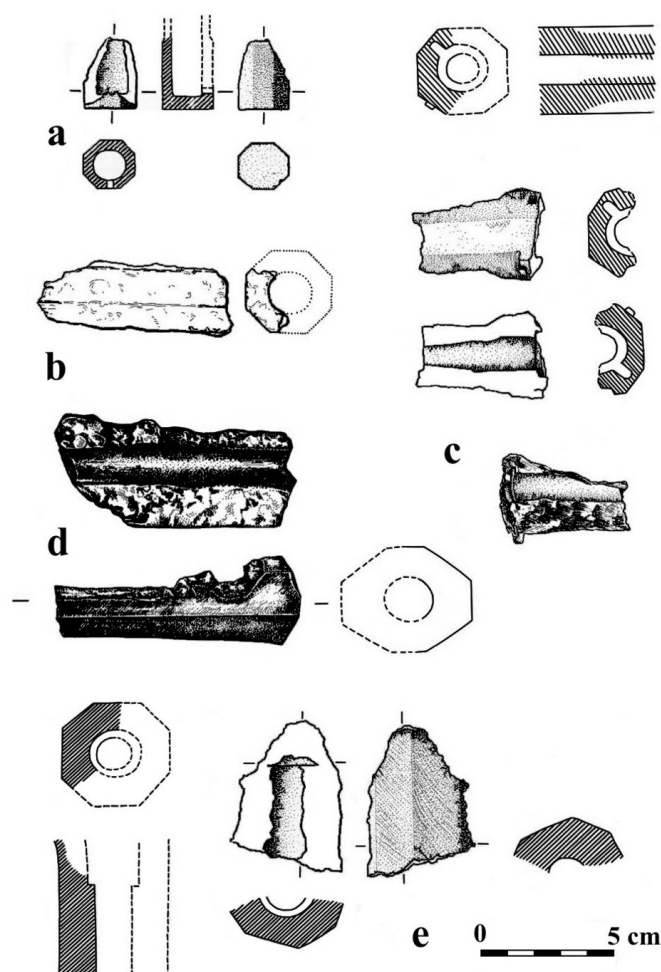
Isti, kdy byly prokopány hráze tří rybníků a následně rozvodněná řeka zatopila ležení křižáků. Na základě výpovědi praktického lékaře⁵ je možno v případě úmrtí více než čtvrt roku po bitvě vyloučit jeho epidemiologickou příčinu či uvažovat o následcích nachlazení či špatného hojení sečného zranění. Naopak doba intoxikace organismu jedovatým olovem z projektilu palné zbraně, jehož část mohla zůstat v těle zraněného, nápadně odpovídá právě době, která uplynula od vlastní bitvy do jeho smrti. O použití palných zbraní v této bitvě na obou stranách zajisté není pochyb, jelikož palné zbraně byly využívány v tomto období zcela běžně. Vedle faktického ohrožení protivníka na životě přispívala palba do vojenských šiků k znervóznění a vmísení paniky do řad lidí, ale především koní. Další dvě oběti palných zbraní, jejichž osudy je ovšem možno pouze velmi vzdáleně spojovat s Mladoboleslavskem, známe až z průběhu třicetileté války a obě shodou okolností patří k významnému rodu Pappenheimů. Prvním byl slavný válečník Gottfried Heinrich (1594–1632; k tomu např. Hess 1855), od roku 1628 majitel Bole-slavského panství a jeho hlavního sídla v Kosmonosích (Vlček 1999, 310–311; Svoboda 2000a), který padl ve známé bitvě u Lützenu na následky postřelení (Sedláček 1895, 221; k bitvě především Martínek 1933; nejnověji Kilián 2010a, 112–117), doloženého dochovaným zakrváceným rozkazem Albrechta z Valdštejna nalezeným v jeho kapse (Janáček 1978, 410–413, obr. 133). Na následky poranění střelnou zbraní zemřel shodou okolností i jeho syn Wolfgang Adam (1618–1647), který zahynul 30. června 1647 v souboji s císařským generálem Martinem Maxmiliánem z Golče (1593–1653) na Mariánských hradbách v předpolí Pražského hradu (Kilián 2010b).

První písemná zmínka o užití palných zbraní z polského území pochází shodou okolností stejně jako v Čechách z roku 1383 a popisuje vojenské aktivity v okolí nevelkého velkopolského města Pyzdry. V průběhu jeho obležení použily vojenské oddíly poznaňského vévody Wincenta z Kępy a Bartosze z Odolan „*de aereo pixide*“⁶, avšak dle této zprávy přesně nevíme, o jaký druh palných zbraní mohlo jít. Nejpravděpodobnější je výklad Jana Szymczaka, který se na základě tohoto zápisu domnívá, že šlo o použití dělostřelby (Szymczak 1994, 260–261). Podobně je z prezentovaného opisu zřejmé, že Mikuláš z Biechova se stal první doloženou obětí palné zbraně zachycenou písemnými prameny na polském území (Szymczak 2004, 230). Se stejným vojenským tažením je možno nejpravděpodobněji spojovat i nejstarší movitý nález palné zbraně z území Polska (obr. 5:a), který byl nalezen v průběhu archeologického výzkumu dalšího významného velkopolského města Kalisz (Głosek 1997, 37). Autor publikace věnované tomuto nálezu předkládá možnost spojení nalezeného artefaktu s válkami probíhajícími v tomto období na velkopolském území, přičemž oddíly Wincenta z Kępy se po dobytí města Pyzdry přemístily k hradbám Kalisze, který se následně vzdal bez boje. Datování do staršího období výskytu palných zbraní by odpovídaly rovněž technicko-metrické údaje, tedy velikost a způsob i technika výroby (Głosek 1997, 40). Prokazatelně se s ruční palnou zbraní setkáváme při popisu útoku na bránu dolního hradu v Radzyniu Chełmińském během válečného konfliktu v roce 1410. O velkém štěstí totiž mohl hovořit rytíř Dobiesław z Olešnice i Sienny, mimo jiné pozdější kastelán lubelský (1433), sandoměřský (1435) a starosta krakovský (1438), když mu v průběhu útoku, chráníce žoldněře vedoucí útok na bránu, prostřelila štít střela z „... *bombarda minoris seu fistula*...“ (Długosz III, 92). S podobnou zmínkou v písemných pramenech se setkáváme k roku 1433 při popisu neúspěšného útoku českých sirotků pod vedením Jana Čapka ze Sán a polských vojsk vedených Sudivojem z Ostrorogu a Bohuslavem ze Stolpy na nevelké pomořanské město Chojnice, které bylo chráněno rytíři Řádu německých rytířů. V průběhu obležení města během polsko-husitského vojenského tažení ukončeného v roce 1435 mírem uzavřeným v Brzešči Kujawském byl do nohy velmi těžce raněn křižáckou střelou Jan Męzyk z Dąbrowy, lwovský vévoda, který byl „...*ictu fistulae in pedem graviter vulneratus*...“ (Nowakowski 1994, 221).

K vlastnímu nálezu fragmentu palné zbraně z hradu Valečova nacházíme několik bližších analogií, mezi které bezpochyby patří například nález ze zaniklé středověké vesnice Mstěnice (obr. 10:e) či další z hradu Rokštejna (obr. 10:a). První nález interpretují autoři jako část prachové či nábojové komory hákovnice o ráži 20–25 mm (Měřinský – Nekuda 1993, 277; Stránský – Ustohal 1993). Druhý, výrazně menší artefakt o průměru 11–11,5 mm má dochován rozžehávací zápalný otvor a představuje zadní část nábojové komory píšťaly. Oba předměty jsou vyrobeny z bronzoviny a mají osmiboký průřez. Nález ze

⁵ Za konzultaci v této věci děkujeme MUDr. J. Procházkovi a MUDr. J. Likovskému.

⁶ V Kronice Polska Jana z Czarnkova se píše: „*Gdy tego rodzaju...słowa...doszły do panów wielkopolskich...zebrawszy liczne wojsko, z wojewodą swoim Wincentem z Kępy w towarzystwie Bartosza z Mazowszanami, postąpili naprzód...pod miasto Pyzdry. Po cztero-dniowym z górą obleżeniu, mieszczanie weszli z nimi w umowę i otworzywszy bramy wpuścili ich do miasta. Zdarzyło się przedtem nim miasto zostało oddane ziemianom, że pewien rzemieślnik Bartosza wyrzucił z powietrznej piszczeli kamień do bramy miejskiej, który przebiwszy dwa jej zamknięcia, uderzył przyglądającego się temu, a stojącego na ulicy miasta po drugiej stronie bramy, plebana z Biechowa, Mikotaja, z tak wielką siłą, iż od tego uderzenia padł on i natychmiast wyzionął ducha*“ (MPH II, 726).

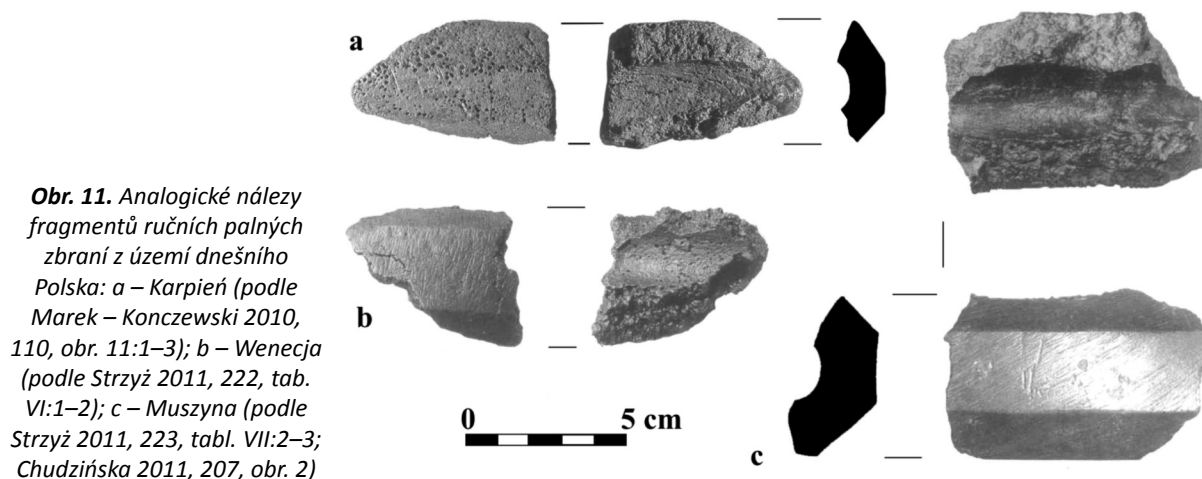


Obr. 10. Nálezy fragmentů ručních palných zbraní: a – Rokštejn (podle Měřínský – Nekuda 1993, 278, obr. 1:1); b – Lopata (podle Novobilský 2008, 91, obr. 99:9); c – Mstěnice (podle Nekuda – Nekuda 1997, 96, obr. 152:2); d – Rakov (podle Skála – Waldhauser 2000, 312, obr. 4:1); e – Mstěnice (podle Měřínský – Nekuda 1993, 278, obr. 1:2)

Mstěnice je datován k roku 1468, kdy vesnici vypálila vojska uherského krále Matyáše Korvína. Nález z Rokštejna je spojován se zánikovým horizontem hradu na konci 14. či v 1. třetině 15. století. V průběhu dlouholetého archeologického výzkumu zaniklé vesnice Mstěnice byl nalezen ještě jeden zlomek palné zbraně. Jde s největší pravděpodobností o část hákovnice roztržené při výstřelu, která je podobně jako výše zmíněný nález datována do zánikového horizontu vesnice (obr. 10:c). Byla vyrobena z bronzoviny, měla osmiboký průřez nábojové komory a podobná byla i ráže okolo 20 mm (Nekuda – Nekuda 1997, 89, 96, obr. 152). Zřejmě není úplnou náhodou, že další podobný nález fragmentu palné zbraně pochází z tvrze Rakov (Svoboda 2000b), situované necelých 25 km východně od hradu Valečova, kterou do roku 1404 vlastnil již výše zmiňovaný Bernart z Valečova a jež zanikla nepochybně na počátku husitských válek (Sedláček 1895, 98–99). Rakovský nález má vícehranný průřez, je rovněž dochován rozžehávací otvor (zátravka) a ráži okolo 20 mm (obr. 10:d). Na základě provedených rentgenofluorescenčních analýz je zřejmé, že slitiny obou palných zbraní z Valečova i Rakova obsahují komponentu stříbra a s velkou pravděpodobností pocházejí z kutnohorského rudního okrsku (Skála – Waldhauser 2000, 310). Stručně je nutno zmínit již výše zmiňovaný fragment palné zbraně nalezený v blízkosti hradu Lopata (obr. 10:b), který představuje nejbližší analogii prezentovanému zlomku z hradu Valečova. Jednalo se o fragment lehké ručnice s osmibokým průřezem, tloušťkou stěn okolo 8,5 mm a ráží cca 17 mm (Novobilský 2008, 74). Výrazný rozdíl mezi oběma exempláři však představuje

slitina, ze které byly oba předměty vyrobeny. Na rozdíl od valečovského nálezu z bronzoviny je zlomek palné zbraně z hradu Lopata vyroben ze železa, které se při výrobě ručních palných zbraní začíná výrazněji prosazovat až v průběhu 2. poloviny 15. století. Od této doby postupně a pozvolna vytlačují železné výrobky dříve tolik oblíbené bronzové hlavně hákovnic a pišťal z válečného průmyslu pozdního středověku (Durdík – Murda – Šáda 1977, 16).

Zajímavé příklady podobných analogických nálezů představují zlomky palných zbraní získaných z teritoria dnešního Polska. Jedná se především o nálezy z hradu Wenecja u Żninu (vojvodství Kujawsko-pomořské), hradu Karpień (vojvodství Dolnoslezské) a hradu Muszyny (vojvodství Malopolské). První velmi podobný nález (obr. 11:b) pochází z blíže neurčitelné vrstvy na nádvoří hradu, který byl hlavním sídlem hnězdenských arcibiskupů na Paľukách (historický region na severovýchodě Velkopolska). Ještě dříve, v 2. polovině 14. století, byl hrad centrem majetkového dominia Mikolaje Nałęczca z Chomiąży, kastelána nakielského (1365–1377; Nakielno – město v regionu západního Pomorí) a soudce kališského (1381–1400), který byl s ohledem na své velmi tvrdé postoje k politickým protivníkům důvěrně přezdíván „Weneckým ďáblem“. Následně hrad přechází do rukou rodu Pomianů z Wawrzynowa a od roku 1420 se stává majetkem hnězdenských arcibiskupů (Kajzer – Kołodziejski – Salm 2001, 532–534). Fragment hlavně byl vyroben z bronzu, má osmiboký průřez a ráží 20 až 22 mm. Dochovaná délka činí okolo 50 mm, vnější šířka stěny 23 mm a váží 100 g. Hlaveň je silná 12 mm (Strzyż 2011, 26–27). Datování předmětu (mezi roky 1435–1475) je vzhledem k absenci nálezových okolností bohužel po-



Obr. 11. Analogické nálezy fragmentů ručních palných zbraní z území dnešního Polska: a – Karpień (podle Marek – Konczewski 2010, 110, obr. 11:1–3); b – Wenecja (podle Strzyż 2011, 222, tab. VI:1–2); c – Muszyna (podle Strzyż 2011, 223, tabl. VII:2–3; Chudzińska 2011, 207, obr. 2)

měrně široké. V tomto období mělo dojít k přestavbě hradu, s níž bylo spojeno také dozbrojení jeho zbrojnice palnými zbraněmi z iniciativy arcibiskupa Wojciecha Jastrzębca. Odborníci se shodují, že nalezený fragment je s největší pravděpodobností zlomkem roztržené hákovnice, avšak nevyklučují zcela možnost, že může jít i o část masivnější píšťaly (Strzyż 2011, 26). Technickými parametry velice podobný artefakt byl nalezen v areálu zříceniny hradu Karpień v Kladsku (obr. 11:a). Délka zlomku hlavně vyrobené z bronzoviny činí 58 mm a šířka 32 mm. Hlaveň měla osmiboký průřez o síle stěn 11 mm. Současný průměr hlavně měří 14 mm, ale je zřejmé, že původní kalibr byl o něco větší (Marek – Konczewski 2010, 109). V takovém případě je možno tento exemplář na základě mínění autorů považovat za píšťalu či menší hákovnici, jejíž datace je dáována do souvislosti se zničením zdejšího opevněného sídla vojsky tzv. Svazu knížectví a měst vedených opavským vévodou Wilhelmem 15. července roku 1443 (Marek – Konczewski 2010, 95). Poslední prezentovaný obdobný předmět z polského území představuje fragment středně velké hákovnice z bronzoviny (obr. 11:c). Z původní ráže odhadované na 21 mm se dochovala hlaveň o měřitelné šířce 16 mm (Strzyż 2011, 28; Chudzińska 2011, 205). Celková dochovaná délka nálezu činí 85 mm a z původní osmiboké hlavně se dochovaly pouze čtyři stěny o šířce okolo 21 až 23 mm a tloušťce 18 mm. Na jejich povrchu jsou viditelné nevelké šikmé mělké ryté linie. Fragment hlavně byl nalezen v průběhu archeologického výzkumu hradu krakovských biskupů v Muszyně, který byl dobyt uhersko-srbským vojskem v průběhu válek o český trůn v letech 1471–1474 mezi polským a uherským králem. Autorka publikace tohoto fragmentu palné zbraně (Chudzińska 2011, 212) považuje spojení nálezu právě s touto konkrétní vojenskou akcí za velmi pravděpodobné.

Vzhledem k výše uvedeným skutečnostem poskytujícím informace o nálezech zlomků ručních palných zbraní („pušek“) i specifickým podmínkám historického vývoje jejich jednotlivých typů je konkrétnější typologické či chronologické zařazení našeho exempláře nalezeného na hradě Valečově velmi komplikované. Při zařazení konkrétních nálezů k jednotlivým kategoriím palných zbraní totiž rozhoduje jejich velikost, ráže a také obecný vzhled či konstrukční způsob jejího uchycení k dřevěnému loži. S tím pochopitelně nemáme větší problémy v případě nálezů celých kusů. Ovšem v situaci, kdy pracujeme pouze s nevelkými fragmenty a ještě máme k dispozici některou jeho málo charakteristickou část, je detailnější typologické zařazení nalezeného předmětu velmi obtížné či zcela nemožné. To se týká především nejstaršího horizontu nálezů, které je možno spojovat se samotnými počátky rozvoje ručních palných zbraní. V případě neznámého chronologického kontextu konkrétní nálezové situace je pro případnou interpretaci a datování nalezeného artefaktu velmi důležité detailní zjištění okolností, místa i způsobu nálezů. Velmi často samotné odborné názvosloví kategorizuje artefakty značně široce a nekonkrétně, a to zvláště v případech, kdy se metrické parametry popisovaných předmětů nacházejí v mezních hranicích konkrétních kategorií této skupiny nálezů. Bohužel v podobné situaci se nacházíme i v případě interpretace nálezů z hradu Valečova.

V neklidném průběhu válkami zmíněného 15. století vystoupil za pánů z Valečova hrad celkem dvakrát z lokální historie a vstoupil na jeviště skutečných dějin. Poprvé se tak stalo v době, kdy hrad drželi bratři Bernart a Bartoš, kteří jsou od roku 1423 uváděni jako osobní přátelé a vojenští spojenci Jana Žižky, jehož dopis adresovaný jim se zachoval (Šimák 1917, 140). Synové Hereše z Valečova se patrně od počátku účastnili válečných akcí ve vojsku orebitů a za své služby i aktivní účast při obléhání hradu Valdštejn v roce 1424 společně s Janem Žižkou od něho tento hrad přímo získali (Šimák 1917,

140). Podruhé se tak stalo za královského podkomořího Vaňka z Valečova v době vlády krále Jiřího z Poděbrad, který hrad téměř od základů nákladně přestavěl. Je velmi pravděpodobné, že prezentovaný nález palné zbraně je možno spojovat s některou ze tří (minimálně) válečných událostí, které se během husitských válek přímo dotkly hradního areálu. V roce 1426 k Valečovu táhlo vojsko Hynka z Valdštejna společně s pražany, ale přímý doklad obležení hradu postrádáme (Šimák 1917, 141). Naopak spolehlivě byl hrad obléhán a také dobyt a vypálen v roce 1439 přívržencem rakouské strany Jindřichem Děčínským z Vartemberka. V té době hrad držela vdova po jednom z bratrů, Machna, se sirotky Vaňkem a Janem, avšak Jan byl již v roce 1433 patrně zletilý. Tábořská rodová tradice předurčila Janovu budoucnost, kdy se po boku Hynce Ptáčka z Pirkštejna postavil za polskou kandidaturu a vystavil se trestné výpravě, během níž byl se svou matkou i bratrem na Valečově zajat, následně dva roky vězněn, propuštěn a hrad mu navrácen v roce 1452 (Šimák 1917, 267). Naposledy plenilo valečovské panství Vaňka z Valečova a Kněžmosta (vlastnil hrad po Janovi z Valdštejna a byl rádcem Jiřího z Poděbrad a královským podkomořím) lužické vojsko křižáků v roce 1468. Ani v tomto případě však s největší pravděpodobností ke skutečnému obležení hradu nedošlo (Šimák 1917, 274). Nejpravděpodobněji je tedy možno fragment palné zbraně spojovat s držením hradu bratry Bernartem a Bartošem z Valečova, kdy v předhradí existoval poměrně rozsáhlý opevněný vojenský tábor či zimoviště husitských vojsk (Chotěbor 1986, 182, 184; Podroužek – Gabriel 2007), nebo přímo s vypálením a vyrabováním hradu Jindřichem z Vartenberka v době jeho držení vdovou po jednom z bratrů v roce 1439, kdy oba bratři již zřejmě nežili (Dolejší – Křížek 2009, 190). Na základě analogií nelze zcela vyloučit ani starší dataci nálezů na přelom 14. a 15. století a vzhledem k metrickým údajům jej považovat za zlomek pišťaly či malé hákovnice.

PRAMENY A LITERATURA

- Bareš, F. 1909: Zříceniny hradů, Památky archeologické 23, 451.
- Barus, M. 2009: Zrádci či hrdinové? Jindřich Kruhla z Michalovic, Jindřich Berka z Dubé a vpády lužických vojsk do Čech v letech 1467 a 1468. In: M. Barus – J. Huška – O. Kolář – J. Růžička (edd.), Studentské historické sešity. Pytlík historických zajímavostí. Olomouc, 33–53.
- Beran, Z. 2010: Poslední páni z Michalovic. Jan Jindřich († 1435/1436) a Jindřich II. († 1468). České Budějovice.
- Budil, V. – Herout, J. 1960: Mnichovo Hradiště. Státní zámek a památky v okolí. Praha.
- Davydov, A. S. 1981: K istorii ognestrel'nogo oružija v Srednej Azii. In: A. K. Pisarčik (red.), Istorija i etnografija narodov Srednej Azii. Dušanebe, 14–24.
- Długosz III: Joannis Długosz senioris canonici Cracoviensis Opera Omnia. Tom III. Dziejów Polski ksiąg dwanaście. Ed. A. Przeździecki. Cracoviae 1868.
- Dolejší, J. – Křížek, L. 2009: Husité. Vrchol válečného umění v Čechách 1419–1439. Praha.
- Durdík, J. – Murda, M. – Šáda, M. 1977: Alte Handfeuerwaffen. Praha.
- Durdík, T. 1985: Boseň, hrad Valečov, okr. Mladá Boleslav. Zbytky hradu Valečova, Výzkumy v Čechách 1982–1983, 12.
- Durdík, T. 1995: Boseň, okr. Mladá Boleslav. Zříceniny hradu Valečova, Výzkumy v Čechách 1990/2, 30.
- Durdík, T. 1997: Boseň, okr. Mladá Boleslav. Hrad Valečov, Výzkumy v Čechách 1993–5, 13.
- Durdík, T. 1998: Boseň, okr. Mladá Boleslav. Hrad Valečov, Výzkumy v Čechách 1996–7, 13–14.
- Durdík, T. 1999: Ilustrovaná encyklopedie českých hradů. Praha.
- Durdík, T. 2001: Boseň, okr. Mladá Boleslav. Hrad Valečov, Výzkumy v Čechách 1999, 17.
- Durdík, T. 2003: Boseň, okr. Mladá Boleslav. Hrad Valečov, Výzkumy v Čechách 2000, 19.
- Durdík, T. 2008: Boseň, okr. Mladá Boleslav. Hrad Valečov, Výzkumy v Čechách 2005, 20–21.
- Durdík, T. 2009: Hrady Českého ráje. In: Šlechtické rody a jejich sídla v Českém ráji. Z Českého ráje a Podkrkonoší – Supplementum 13. Semily, 80–111.
- Durdík, T. – Bolina, P. 2001: Středověké hrady v Čechách a na Moravě. Praha.
- Durdík, T. – Gabriel, F. – Chotěbor, P. 2009: Wartburg – Gesellschaft Jahrestagung 2009. Exkursionsführer. Wartburg–Praha.
- Durdík, T. – Gabriel, F. – Chotěbor, P. – Peřina, I. 2005: Castrum Bene 9. Exkursionsführer. Ústí nad Labem–Praha.
- Durdík, T. – Sušický, V. 2000: Zříceniny hradů, tvrzí a zámků. Střední Čechy. Praha.
- Filip, J. 1947: Dějinné počátky Českého ráje. Praha.
- Fišera, Z. 2002: Hrady a tvrze na Mladoboleslavsku. Mladá Boleslav.

- Fišera, Z. 2004: Schodišťové a skalní vstupy do hradů, Hláska. Zvláštní číslo věnované konferenci Dějiny staveb, Nečtiny 2. 4.–4. 4. 2004, 7.
- FRB I: Fontes rerum bohemicarum. Tom I. Vitae Sanctorum et Aliorum quorundam pietate insignum. Prameny dějin českých. Vydáno z nadání Františka Palackého nákladem Musea Království českého. Pragae 1873.
- Gabriel, F. 1995: Boseň, okr. Mladá Boleslav. Hrad Valečov, Výzkumy v Čechách 1990/2, 29–30.
- Gabriel, F. – Knop, K. 1990: K interpretaci džbánovitých objektů na pískovci, Archaeologia historica 15, 261–274.
- Gabriel, F. – Peřina, I. – Podroužek, K. 2007: Nový doklad opevnění valečovské sídelní aglomerace, Muzejní a vlastivědná práce – Časopis Společnosti přátel starožitností 45/115, 110–112.
- Głosek, M. 1997: Najstarszy zabytek ręcznej broni w Polsce. In: M. Głosek (red.), Archeologia i starożytnicy. Studia dedykowane Profesorowi Andrzejowi Abramowiczowi w 70 rocznicę urodzin. Łódź, 37–41.
- Herold, A. J. 1914: Mnichovohradištsko. Přírodou a památkami. Mnichovo Hradiště.
- Hess, J. E. 1855: Gottfried Heinrich, Graf zu Pappenheim. Leipzig.
- Honický, T. 2004: Boseň, okr. Mladá Boleslav. Pole Tábor u Jízdárny, SV okraj obce, Výzkumy v Čechách 2002, 19.
- Chotěbor, P. 1980: Povrchový průzkum hradu Valečova, Archaeologia historica 5, 255–258.
- Chotěbor, P. 1981: Povrchový průzkum skalních hradů v Českém ráji, Archaeologia historica 6, 71–78.
- Chotěbor, P. 1982: Boseň, hrad Valečov, okr. Mladá Boleslav. Plošina předhradí JZ od skalního bloku s palácem, Výzkumy v Čechách 1978–1979, 12.
- Chotěbor, P. 1986: Komplexní povrchový průzkum hradu Valečova, Památky archeologické 77, 177–196.
- Chotěbor, P. 2004: Boseň, okr. Mladá Boleslav. Hrad Valečov, Výzkumy v Čechách 2002, 18.
- Chotěbor, P. 2005: Valečov und Hynšta, zwei unterschiedliche Beispiele von „Felsenburgen“ im Sandsteinmassiv unter dem Berg Mužský. Castrum Bene 9, Exzerpte.
- Chotěbor, P. 2006: Valečov und Hynšta, zwei unterschiedliche Beispiele von „Felsenburgen“ im Sandsteinmassiv unter dem Berg Mužský, Castrum Bene 9, 157–166.
- Chotěbor, P. 2012: Kresebná rekonstrukce krbu na hradě Valečově, Časopis společnosti přátel starožitností 120, 3–4/2012, 234–237.
- Chudzińska, A. B. 2011: Pozostałości średniowiecznej ręcznej broni palnej z zamku w Muszynie, Acta Militaria Mediaevalia 7, 203–214.
- Janáček, J. 1978: Valdštejn a jeho doba. Praha.
- Kajzer, L. – Kotodziejski, S. – Salm, J. 2001: Leksykon zamków w Polsce. Warszawa.
- Kašpar, V. 1995: Boseň, okr. Mladá Boleslav. Hrad Valečov a jeho podhradí v místě dnešního třešňového sadu, Výzkumy v Čechách 1990/2, 30.
- Kilián, J. 2010a: Generál Martin Maxmilián z Golče kolem 1593–1653. Císařský generál ve víru třicetileté války. České Budějovice.
- Kilián, J. 2010b: Generál Martin Maxmilián z Golče. Příběh o jednom souboji, loretě a klobouku, Dějiny a současnost 32/5, 38–40.
- Kirpichnikov, A. N. 1996: Early Harquebuses and Pistols from the Collections of Russian Museum, Fasciculi Archaeologiae Historicae 9, 43–50.
- Křížek, L. – Čech, Z. J. K. 1999: Encyklopedie zbraní a zbroje. Praha.
- Kuchař, R. 1994: Křížácká válka u Turnova a rybníky na Libuňce, Od Ještěda k Troskám 12 (XVII), 24–26.
- Marek, L. – Konczewski, P. 2010: Oblężenie i upadek zamku Karpień. Interpretacja źródeł archeologicznych, Acta Militaria Mediaevalia 6, 93–117.
- Martínek, F. 1933: Bitva u Lützen 16. listopadu 1632. Praha.
- Menclová, D. 1963: Drábské světničky, Valečov, Mužský. Praha.
- Menclová, D. 1972: České hrady. Díl 2. Praha.
- Měřínský, Z. – Nekuda, R. 1993: Dva nové nálezy pozůstatků ručních palných zbraní z Moravy (předběžná zpráva), Castellologica Bohemica 3, 277–281.
- MPH II: Monumenta Poloniae Historica. Tom II. Joannis de Czarnkow chronicon Polonorum. Vydáno Augustem Bielowským nákladem Akademie Umiejętności v Krakově. Lvov 1872.
- Nekuda, R. – Nekuda, V. 1997: Mstěnice. Zaniklá středověka ves u Hrotovic. Dům a dvůr ve středověké vesnici 2. Brno.
- Nowakowski, A. 1994: Uzbrojenie indywidualne. In: A. Nadolski, Polska technika wojskowa do 1500 roku. Warszawa, 198–249.
- Novobilský, M. 2008: Obléhání hradu Lopaty. Rekonstrukce obléhání hradu z roku 1432–1433. Plzeň.
- Palacký, F. 1968: Dějiny národu českého. IV. díl (kniha 14–15). Ed. O. Svejková. Praha.
- Piper, O. 1907: Österreichische Burgen. Fünfter Theil. Wien.
- Piper, O. 1912: Burgenkunde. München–Leipzig.

- Podroužek, K. – Gabriel, F. 2007: Typy objektů valečovského „městečka“, *Archaeologia historica* 32, 211–224.
- Poche, E. a kol. 1982: Valečov (Mladá Boleslav). In: E. Poche (red.), *Umělecké památky Čech 4 (T–Ž)*. Praha, 172.
- Profous, A. – Svoboda, J. 1957: Místní jména v Čechách, jejich vznik, původní význam a změny. Díl 4. Praha.
- Razím, V. 2010: Hradební věž za domem čp. 361 ve Znojmě. K problematice palných zbraní v pozdně gotických fortifikacích, *Průzkumy památek* 17/1, 43–66.
- Razím, V. – Jesenský, V. – Veselý, J. – Nachtmannová, A. 2010: Oddělení průzkumů a dokumentace – ED/D. Ročenka 2009 NPÚ, ú. o. p. středních Čech v Praze. Příloha časopisu *Památky středních Čech* 2/2010, 23–27.
- Roth, G. ed. 2003: Peter Eschenloer. *Geschichte der Stadt Breslau*. Band 2 (Quellen und Darstellungen zur schlesischen Geschichte 29/II). Münster–New York–München–Berlin.
- Sedláček, A. 1895: Hrad, zámky a tvrze Království českého. X. díl – Boleslavsko. Praha.
- Sigl, J. 1973: Boseň, o. Mladá Boleslav. Pískovna JZD při úpatí hradu Valečov, *Výzkumy v Čechách* 1970, 13.
- Skála, J. – Waldhauser, J. 2000: Nález palné zbraně vrcholného středověku na tvrzišti Rakově na okrese Jičín v historickém kraji boleslavském, *Castellologica Bohemica* 7, 309–313.
- Stránský, K. – Ustohal, V. 1993: Rozměrová a materiálová analýza hákovnice a píšťaly, *Castellologica Bohemica* 3, 282–288.
- Strzyż, P. 2011: Średniowieczna broń palna w Polsce. Studium archeologiczne. Łódź.
- Svoboda, L. 2000a: Kosmonosy (Mladá Boleslav). In: L. Svoboda – J. Úlovec – P. Chotěbor – Z. Procházka – Z. Fišera – J. Anderle – J. Slavík – M. Rykl – T. Durdík, *Encyklopedie českých tvrzí*. II. díl (K–R). Praha, 315–316.
- Svoboda, L. 2000b: Rakov (Jičín). In: L. Svoboda – J. Úlovec – P. Chotěbor – Z. Procházka – Z. Fišera – J. Anderle – J. Slavík – M. Rykl – T. Durdík, *Encyklopedie českých tvrzí*. II. díl (K–R). Praha, 645.
- Szymczak, J. 1994: Sprzęt i technika oblężnicza. In: A. Nadolski (red.), *Polska technika wojskowa do 1500 roku*. Warszawa, 257–270.
- Szymczak, J. 2004: Początki broni palnej w Polsce (1383–1533). Łódź.
- Świętosławski, W. 2011: Początki broni palnej w Złotej Ordzie. In: T. Grabarczyk – A. Kowalska-Pietrzak – T. Nowak (red.), *In tempore belli et pacis. Księga pamiątkowa dedykowana prof. dr. hab. Janowi Szymczakowi w 65-lecie urodzin i 40-lecie pracy naukowo-dydaktycznej*. Warszawa, 665–672.
- Šimák, J. V. 1917: Dějinné paměti okresu Mnichovohradištského. Díl 1. Mnichovo Hradiště.
- Šimák, J. V. 1930: Soupis památek historických a uměleckých v politickém okrese mnichovohradištském. Praha.
- Varhaník, J. 2002: Obrana středověkého hradu palnými zbraněmi, *Archeologia historica* 27, 125–138.
- Vlček, P. 1999: Ilustrovaná encyklopedie českých zámků. Praha.
- Vojkovský, R. 2004: Valečov. Putujeme po hradech a zámcích 31. Dobrá.
- Wagner, J. 1955: Kulturní památky Českého ráje. Český ráj, přírodní rezervace a kulturní památky. Praha.
- Wagner, E. – Drobná, Z. – Durdík, J. 1956: Kroje, zbroj a zbraně doby husitské a předhusitské. Praha.
- Waldhauser, J. 1996: Soupis archeologických památek Českého ráje. Mladá Boleslav.
- Waldhauser, J. 2000a: Boseň, okr. Mladá Boleslav. Hrad Valečov – nádvoří, *Výzkumy v Čechách* 1998, 21.
- Waldhauser, J. 2000b: Boseň, okr. Mladá Boleslav. Ohradní zeď kostela a hřbitova, *Výzkumy v Čechách* 1998, 21.
- Waldhauser, J. 2001: Archeologické nemovité památky Mladoboleslavska. S příspěvkem Petra Jenče. Mladá Boleslav.
- Waldhauser, J. 2003a: Boseň, okr. Mladá Boleslav. Hrad Valečov, *Výzkumy v Čechách* 2001, 21.
- Waldhauser, J. 2003b: Boseň, okr. Mladá Boleslav. Hrad Valečov, *Výzkumy v Čechách* 2001, 21.
- Waldhauser, J. 2004: Boseň, okr. Mladá Boleslav. Hrad Valečov, *Výzkumy v Čechách* 2002, 18.
- Waldhauser, J. 2006a: Český ráj očima archeologie. 300 tajemných míst a jejich příběhy. Liberec.
- Waldhauser, J. 2006b: Boseň, okr. Mladá Boleslav. Hrad Valečov – sklepení pod starým palácem, *Výzkumy v Čechách* 2003, 22.
- Waldhauser, J. 2007: Boseň, okr. Mladá Boleslav. Hrad Valečov, *Výzkumy v Čechách* 2004, 19.
- Waldhauser, J. 2008: Boseň, okr. Mladá Boleslav. Hrad Valečov, *Výzkumy v Čechách* 2005, 21.
- Waldhauser, J. 2009: Boseň, okr. Mladá Boleslav. Hrad Valečov, *Výzkumy v Čechách* 2006, 18.
- Waldhauser, J. – Sosnovec, P. 2004: Nová archeologická zjištění o hradech v Pojizeří, *Castellologica bohemia* 9, 383–386.
- Weber, V. 1978: Osídlení Pojizeří v 10.–13. století, *Archaeologia historica* 3, 407–413.
- Żygulski, Z. (jun.) 1982: Broń w dawnej Polsce na tle uzbrojenia Europy i Bliskiego Wschodu. Warszawa.

A FRAGMENT OF A FIREARM FROM VALEČOV CASTLE IN THE POJIZEŘÍ REGION

The scarce finds of firearms dating from the Late Middle Ages from Bohemia have been recently extended by a specimen from the rock castle of Valečov (cadastral area of Boseň, Mladá Boleslav District, Central Bohemian Region). It is a chance find of a fragment of a cracked arquebus or hand cannon made from a bronze alloy. Valečov Castle, which was founded sometime after 1300, belongs to important feudal residences with a relatively long history. During the Thirty Years' War, the castle gradually fell into ruin, however, some of its rooms chiselled out of rock were used as dwellings of the local poor as late as in the 20th century. Valečov Castle is one of the best preserved, most extensive and most complex rock castles in Bohemia.

The small fragment of a firearm with a polygonal (originally perhaps octagonal) cross section weighs 90.95 g and is 78 mm long. Only three side walls of its charge or powder chamber are preserved. The width of the wall is around 14 mm and its thickness is 7 to 10 mm. The object is deformed (slightly twisted) which can either be a consequence of the original design and manufacturing procedure or, more likely, a consequence of deformation caused by rupture of the barrel. The calibre of the firearm was probably about 17 to 20 mm. The object is made from a bronze alloy, the main component of which was copper. The XRF analyses show that both the find from Valečov and the recently published fragment of a firearm from the nearby fort of Rakov contained silver, which might be indicative of the origin of the alloy or its components in the Kutná Hora ore district. It is unfortunately rather complicated to carry out a more detailed typological or chronological classification of the Valečov specimen, on the basis of the so far known scarce analogies (Mstěnice, Rokštejn, Rakov, Lopata or the Polish castles of Wenecja, Karpień and Muszyna) or historical reports about the use of firearms in the Central European area. With regard to metric values, it is most probably a fragment of a hand cannon or a small arquebus. The described find can be chronologically associated with the time (at least from 1412 onwards) when the castle was in possession of brothers Bernart and Bartoš of Valečov. At that time, a relatively large fortified camp or winter quarters of Hussite troops existed there. Another possibility is the year 1439 when the castle was looted and burnt out by Jindřich of Vartenberk. On the basis of analogies, an earlier dating of the find, to the turn of the 14th and 15th centuries, cannot be ruled out either.

Fig. 1. Valečov. Field sketch of the castle complex with a ground floor plan of the old and new palace and with the place of discovery

Fig. 2. Fragment of the firearm found in Valečov Castle

Fig. 3. Drawing documentation of the fragment and an attempt at reconstruction of the cross section of the firearm's barrel

Fig. 4. Results of spectral analyses of the finds from Valečov and Rakov

Fig. 5. Examples of hand cannons and the ways they were attached to wooden handles: a – Kalisz (Poland); b – Perm (Russia); c – Ivanovo (Russia)

Fig. 6. Way of holding firearms during the siege of a castle – an iconographic example from the second half of the 15th

century; *Quinte Course Ruffe des Fais du Grant Alexandre*, c. 1468

Fig. 7. Siege of a city (Germany), c. 1440

Fig. 8. Hussite wagon fort which was associated with the spread of firearms during the Hussite wars. Manuscript from 1450

Fig. 9. The earliest known depiction of a gun in a miniature by Walter de Milimete from 1326

Fig. 10. Finds of fragments of firearms: a – Rokštejn; b – Lopata; c, e – Mstěnice; d – Rakov

Fig. 11. Similar finds of fragments of firearms from the territory of present-day Poland: a – Karpień; b – Wenecja; c – Muszyna

SYLWESTER CHMIELOWIEC, VOJTĚCH KAŠPAR
ARCHAIA PRAHA, O. P. S., TRUHLÁŘSKÁ 20/1119, 110 00 PRAHA 1
chmielowiec@archaia.cz, kaspar@archaia.cz

JIŘÍ WALDHAUSER
REGIONÁLNÍ MUZEUM, ZÁMECKÉ NÁMĚSTÍ 14, 415 01 TEPLICE
waldhauserj@gmail.com