

ŘÍMSKÉ VIDLIČKY (*FUSCINULAE/CREAGRAE*) V BARBARIKU

Eduard Droberjar

Mezi nálezy římské provenience v barbariku se mohou objevit i některé zcela ojedinělé artefakty, které nejsou běžné ani na území římské říše. Jejich klasifikace a interpretace může být tudíž nesnadná, zvláště tehdy, když předměty často postrádají bližší nálezový kontext. K takovým artefaktům patří stolní kovové vidličky se dvěma hroty.

Zřejmě první vidlička na území barbarika, resp. u polabských Germánů byla zaznamenána již v roce 1873 na kvádkém pohřebišti na lokalitě Dolné Lovčice (*Bóna* 1963, 273, Taf. XLIV:1). O půl století později se obdobný železný artefakt našel v prvním roce výzkumu žárového pohřebiště ve středočeských Třebusicích. Dlouhou dobu nebylo jasné, k jakému účelu slouží zmíněné artefakty, o čemž svědčí i to, že se nikdo těmito nálezy detailněji nezabýval. V posledních letech přibyl další nález železné vidličky z kvádkého pohřebiště na lokalitě Dunajská Streda, publikovaný ve čtvrtém svazku Archeologie barbarů (*Varsik – Prohászka* 2009, 201, obr. 9:15). Autoři odkázali na analogii v Dolních Lovčicích. Tyto tři identické předměty naznačují jistou koncentraci nálezů u polabských Germánů, tj. Markomanů a Kvádů (obr. 3). Z jiného území barbarika dosud nejsou známy nebo nebyly publikovány, výjimkou by mohl být fragment z Lubieszewa. U všech se jedná o hrobové nálezy, z nichž dva byly přímo součástí hrobového celku (Třebusice, hrob 2, a Lubieszewo/Lübsow, hrob Tunnehult 1).

Nálezy římských vidliček v barbariku:

1. Dolné Lovčice/SK (okr. Trnava, Trnavský kraj): žárové pohřebiště, nález mimo hrobové celky (součást nálezů z roku 1873).

Železná vidlička se dvěma hroty: celá zachovalá, d. 14,8 cm. Obr. 1:2.

Lit.: *Bóna* 1963, 243, 273, Taf. XLIV:1.

2. Dunajská Streda/SK (okr. Dunajská Streda, Trnavský kraj): žárové pohřebiště (detektorová prospekce v r. 2008). Železná vidlička se dvěma hroty a profilovanou rukojetí s kruhovým a kvadratickým průřezem: fragment, d. 8,5 cm. Obr. 1:3.

Lit.: *Varsik – Prohászka* 2009, 201, obr. 9:15.

3. Třebusice/CZ (okr. Kladno, Středočeský kraj): žárové pohřebiště, hr. 2 (původní č. II/21, výzkum 1921).

Železná vidlička se dvěma hroty a kruhovým průřezem rukojeti, která přechází do zploštění: fragment, d. 6,8 cm. Obr. 1:1.

Lit.: nepubl.

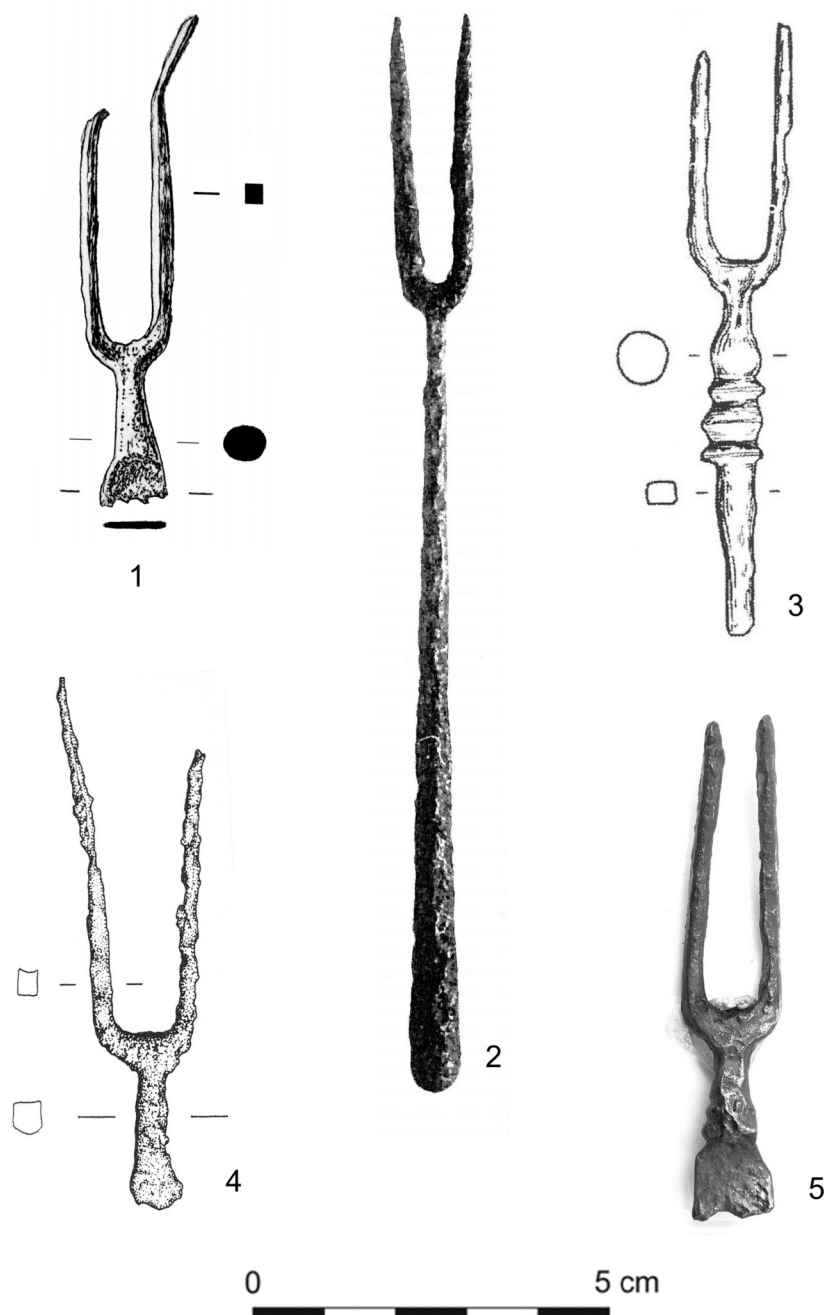
4. Lubieszewo/Lübsow/PL (pow. Gryfice, woj. zachodniopomorskie): hrob Tunnehult 1 (výzkum 1925, revizní výzkum 2006).

Malý železný fragment hrotu vidličky (?), d. 3,3 cm. Obr. 2.

Lit.: *Schuster* 2010, 178, 401, Taf. 24:43.

Všechny popsané vidličky byly vyrobeny ze železa. Pouze jedna je zachovalá celá (Dolné Lovčice) a měří téměř 15 cm (obr. 1:2). Z ostatních dvou známe jen hroty s částmi rukojetí (obr. 1:1,3). Celá vidlička má jednoduchou neprofilovanou rukojeť, patrně kruhového nebo kvadratického průřezu (není uvedeno). Ostatní mají členitou rukojeť, vidlička z Dunajské Stredy je profilovaná s kruhovým a poté kvadratickým průřezem. Třebusická vidlička má kruhový průřez rukojeti přecházející do plošky. Analogickým nálezem je předmět z Carnunta (obr. 1:4) a tzv. pražská vidlička (viz pozn. 4), kde je navíc viditelná profilace (obr. 1:5). Zploštění rukojeti lze interpretovat tak, že tato část byla nasazena na dřevěné nebo kostěné/parohové držadlo. Pravděpodobně všechny vidličky měly kvadratické průřezy hrotů, jež jsou patrné zejména na nálezech z Třebusic a Carnunta a na tzv. pražské vidličce.

Vidličky lze datovat do doby římské. V třebusickém žárovém hrobě č. 2 (*Motyková – Droberjar, v tisku*, tab. 1:2) se dále našel jen fragment bronzového nákončí picího rohu. Pohřeb s milodary byl původně uložen v keramické popelnici, z níž se bohužel zachovalo jen několik nevýrazných zlomků. Hrob tedy můžeme datovat jen rámcově do rozmezí stupňů B1 a B2. Obdobnou dataci připouštějí V. Varsik a P. Prohászka (2009, 202) pro detektorový nález z Dunajské Stredy. Toto žárové pohřebiště existovalo



Obr. 1. Římské železné vidličky. 1 Třebusice, 2 Dolné Lovčice, 3 Dunajská Streda, 4 Carnuntum, 5 „pražská“ vidlička (podle Bóna 1963; Varsík – Prohászka 2009; Humer – Rauchenwald 1998)

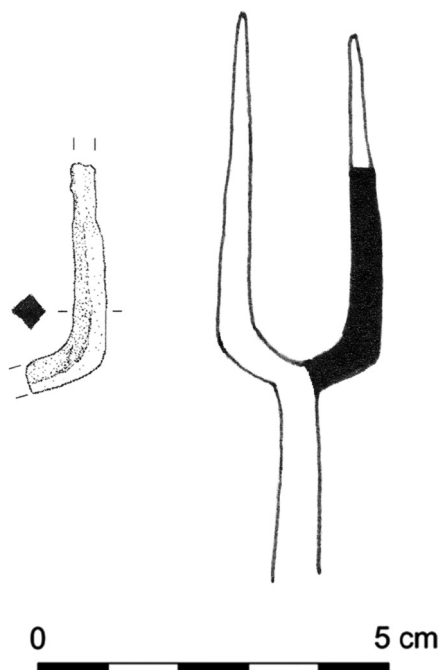
zřejmě po celou dobu římskou, s tím, že těžiště nově zjištěných nálezů spadá do starší doby římské (B1–B2a). Zřejmě o trochu mladším nálezem je fragment vidličky z lokality Dolné Lovčice (obr. 1:3). Nálezy publikované I. Bónou (1963) a označené jako skupina Dolné Lovčice jsou datované do 3. století (Kolník 1956, 278).

Malý počet těchto nálezů může být dán nejen vzácností kovových vidliček v germánském prostředí doby římské, ale rovněž stavem zachování. Vidličky mají zpravidla tenké a křehké železné rukojeti, ale také hroty. Proto se celé předměty často nedochovávají. U větších fragmentů s charakteristickými hroty není problém identifikace. Problém nastává u drobných a nevýrazných fragmentů. Jedním z takových malých zlomků vidličky může být nález z bohatého knížecího hrobu na lokalitě Lübsow-Tunnehult 1, datovaného do B2b–B2c (Schuster 2010, 325), kde se našel artefakt s kvadratickým průřezem a se šikmým zahnutím směrem k rukojeti (o. c., 401, Taf. 24:43). Podle těchto kritérií a rovněž podle rozměru bychom v něm mohli rozpoznat vidličku (obr. 2).

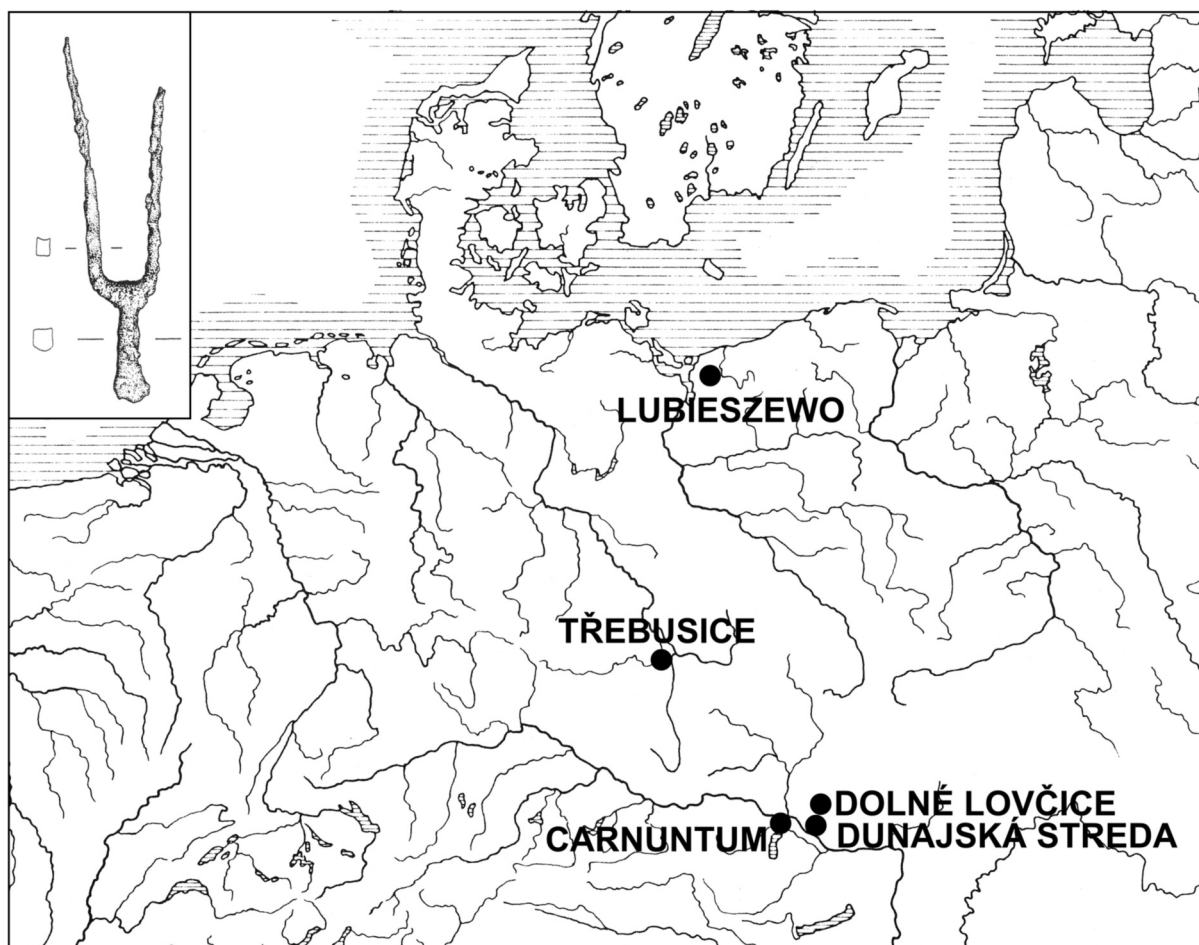
O existenci kovových vidliček v germánském prostředí mohou napovídat také nálezy miniaturních předmětů. Miniaturní železná vidlička se dvěma hroty a s tordovanou rukojetí pochází z przeworského

pohřebiště Opatów, hr. 147 (Godłowski 1980, 91, 92, Abb. 6:a/3). Vidlicovitý předmět z hrobu (obr. 4:a/3), datovaného do přechodného stupně B2/C1 (o. c., 96), K. Godłowski (1980, 98) interpretuje jako miniaturní vidle. Jelikož mezi dalšími miniaturními nálezy v uvedeném celku byly artefakty nezemědělského charakteru (nůž a klíč), lze spíše uvažovat o miniaturizaci stolní vidličky. Pokud se obdobné miniaturní vidlicovité předměty vyskytnou s dalšími zemědělskými nástroji (např. *Beilke-Voigt* 1998, Taf. 36:2; 40:1), pak je lze považovat za předlohy vidlí.

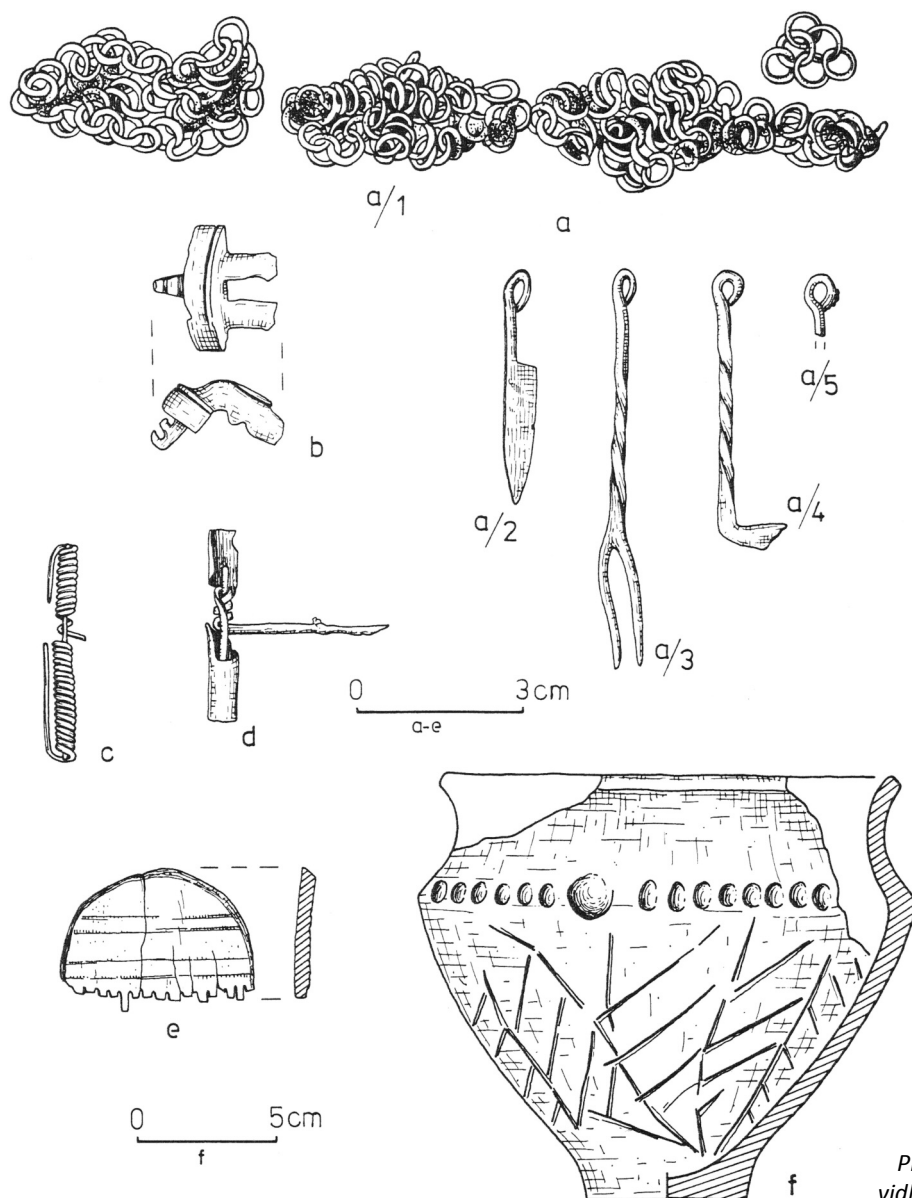
Již I. Bóna (1963, 273) soudil, že dolnolovčická vidlička má římskou provenienci. Ačkoli vidličky nebyly v době římské ještě běžně známé (*Marquardt* 1879, 307–308; *Furger* 1985, 177), v nálezech se s nimi můžeme velmi vzácně setkat. V antice se vyskytovaly hlavně vidličky se dvěma hroty (*Zampieri – Lavarone edd.* 2000, 204). Kromě dvojhrotých se zřídka objeví i tři nebo dokonce čtyřhroté kovové vidličky (*Daremberg – Saglio* 1896, 1424). Byly vyráběny zejména z bronzu (mosazi?) nebo ze železa, ojediněle i z kosti nebo ze stříbra. Od druhé poloviny 19. století známe z území antického Říma dvě stříbrné a dvě bronzové vidličky dlouhé 13–15 cm (obr. 5), které byly zakončeny motivem kopýtek (*Castellani* 1874, 119, Tav. IX:1–2). Dvě z nich jsou dvojhroté, jedna tříhrotá a jedna měla odlomené hroty (obr. 5).



Obr. 2. Lübsov, Tunnehult 1. Železný fragment patrně z hrotu vidličky (podle Schuster 2010) a jeho rekonstrukce



Obr. 3. Římské vidličky v barbariku a v Carnuntu



Obr. 4. Opatów, hrob 147.
Przeworský hrob s miniaturní
vidličkou (podle Godtowski 1980)

Nejblíže našim nálezům je železná vidlička z římského teritoria (obr. 1:4), objevená během výzkumů Carnunta nedaleko amfiteatru II (Humer – Rauchenwald 1998, 138, Taf. 2:13). Dvojhraté bronzové vidličky s profilovanými držadly jsou k vidění např. v expozici muzea v Portogruaru (Museo Nazionale Concordiese di Portogruaro) a pocházejí z římského města Concordia Sagittaria u Portogruara/Iulia Concordia (Scarfi 1992, 32). Četné artefakty jsou bohužel většinou bez bližších nálezových okolností a známe je hlavně z německých, italských a francouzských muzeí.¹ Nechybějí ani ve sbírkách amerických muzeí, např. The Cleveland Museum of Art² nebo The Metropolitan Museum of Art³. V nedávné době se fragment římské železné vidličky spolu se lžičkou (*ligula*) objevil i v pražské prodejně starožitností.⁴

¹ Ukázky různých typů římských vidliček, on-line databáze dostupná z: <http://www.antike-tischkultur.de/besteckgabeln.html> [vid. 2013-07-09].

² Stříbrná vidlička: Gift of Mr. and Mrs. Quentin Alexander Nr. 1987.210, on-line databáze dostupná z: http://www.clevelandart.org/art/1987.210?f0=field_collection:826 [vid. 2013-07-09].

³ Bronzová vidlička: Bequest of Richard B. Seager, Nr. 74.51.5485, on-line databáze dostupná z: <http://metmuseum.org/collections/search-the-collections/130012906> [vid. 2013-07-09].

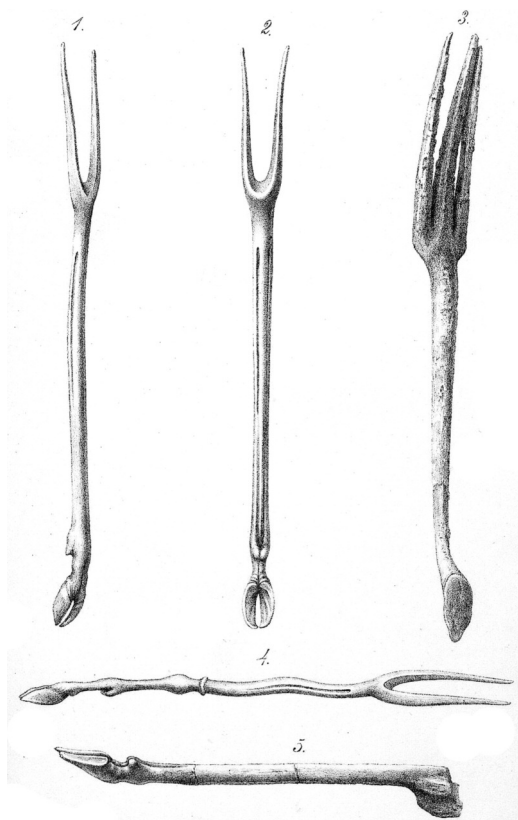
⁴ Železná vidlička (ID kód 1656), Galerie Karoline, Pod Děkanou 1694/4, Praha 4, on-line databáze dostupná z: <http://www.ekaroline.cz/starozitnosti/stara-technika/rimska-vidlicka-a-lzice-cast-1656.html> [vid. 2013-07-09]. V textu viz dále jako tzv. pražská vidlička.

V latinských pramenech⁵ se pro vidličky, které sloužily hlavně pro uchopení a porcování horkého masa, objevuje pojem *fuscinula* (-ae), a to hlavně ve Vulgátě: Exodus 27,3; 28,3; Numeri 4,14; Regum liber I 7,50; Paralipomenon liber I 28,17 (TLL 1927, 1652). Druhým latinským názvem vidličky je *creagra* (-ae), která má řecký původ (*κρεάγγρα*) a byla zřejmě rovněž používána na maso (TLL 1908, 1113).

Vidličky patřily mezi velmi řídké součásti římského stolování (spíše v luxusnějším prostředí?). Mohly sloužit pro požívání desertů a masa, i když většinou maso Římané jedli rukama, ale také pro podávání jídla z nádob. „Jídlo se bralo prsty, protože vidličky ještě nejsou známy; jedlo se elegantně pouze konečky prstů, které se co nejčastěji oplachovaly ve vodě“ (Hošek – Marek 1990, 151).

Ani v Petroniově Satirikonu, kde je líčena velká hostina v Neronově době (*Cena Trimalchionis*), není zmínka o používání vidliček (Petronius, I. 27–41,8). Častějšími příbory byly v době římské nože a lžičky větší (*ligulae*) a menší (*cochlearia*).

Dvojzubá vidlička k podávání jídla je patrná na nástěnné malbě v Pompejích, resp. ve Vile Mystérií (*Esche-*



Obr. 5. Nálezy antických vidliček z Říma (podle Castellani 1874)

⁵ Za interpretaci a doporučenou literaturu k používání pojmu *fuscinula* a *creagra* v antických písemných pramenech děkuji srdečně doc. PhDr. Luboru Kysučanovi, Ph.D., vedoucímu Katedry klasické filologie FF Univerzity Palackého v Olomouci.



Obr. 6. Pompeje. Nástěnná malba ve Vile Mystérií se zobrazením vidličky (podle Eschebach 1978)

bach 1978, Abb. 216) vedle Pompejí před Herkulánskou bránou. Na známé scéně předcítání zásvětních řádů pod dohledem je vpravo postava ženy nesoucí v levé ruce mísu s pokrmem a v pravé ruce drží vidličku (obr. 6).

Římské vidličky představují dosud opomíjenou, nicméně pozoruhodnou kategorii nálezů. Zřejmě se objevovaly hlavně v městském prostředí římské říše a zcela výjimečně se staly součástí importu v barbariku. Mají úzkou vazbu na přípravu nebo podávání jídel v římském prostředí. Pokud i mezi Germány měly tuto funkci, což lze vzhledem ke speciálnímu účelu předpokládat, pak je to vedle lžiček, event. některých speciálních druhů nádob (např. mortarií) jeden z výrazných prvků romanizace a pronikání způsobu římského stolování do germánského prostředí. O používání římských luxusních stříbrných lžiček (*ligula* a *cochlear*) u elity svědčí nálezy v bohatém mušovském hrobě (Tejral 1992, 435, 437, Abb. 37:7–8). Třebusický hrob s vidličkou nepatří mezi bohaté hroby, jelikož obsahoval „jen“ železnou vidličku a bronzové (mosazné) nákončí picího rohu. Nicméně některé artefakty i v hrobech nepřiliš bohatých mohly být u Germánů považovány za prestižní předměty. Příkladem budiž ingot mosazi v třebusickém hrobě č. 202 (Droberjar – Frána 2004, 458, 459, obr. 6:4; 7).

Na druhou stranu fragment předpokládané vidličky (obr. 2) v knížecím lübsowském hrobě (Tunneshult 1) spolu s bronzovou mísou typu E.100 (Schuster 2010, Taf. 21:2) by potvrdzoval používání římských prvků stolování u vysoké společenské vrstvy Germánů, obdobně jak to známe např. na pompejské nástěnné malbě (obr. 6). Přítomnost římských kovových vidliček na území barbarika tak poodhaluje dosud málo poznané souvislosti předpokládaného transferu římské gastronomie za hranice antického světa.

LITERATURA

- Beilke-Voigt, I. 1998: Frühgeschichtliche Miniaturobjekte mit Amulettcharakter zwischen Britischen Inseln und Schwarzem Meer. Universitätsforschungen zur prähistorischen Archäologie 51. Bonn.
- Bóna, I. 1963: Beiträge zur Archäologie und Geschichte der Quaden, Acta Archaeologica Academiae Scientiarum Hungaricae 15, 239–307.
- Castellani, A. 1874: Due antiche forchette di argento, Bullettino della commissione archeologica municipale 2, 116–125.
- Daremberg, Ch. V. – Saglio, E. 1896: Dictionnaire des Antiquités Grecques et Romaines, tome 2. Paris.
- Droberjar, E. – Frána, J. 2004: Antická mosaz (aurichalcum) v českých nálezech časně doby římské, Archeologie ve středních Čechách 8, 441–462.
- Eschebach, H. 1978: Pompeji. Erlebte antike Welt. Leipzig.
- Furger, A. R. 1985: Vom Essen und Trinken im römischen Augst. Kochen, Essen und Trinken im Spiegel einiger Funde, Archäologie der Schweiz 8, 168–184.
- Godłowski, K. 1980: Zur Frage des Miniaturgeräts in der Przeworsk-Kultur. In: Th. Krüger – H.-G. Stephan – G. Korbel (edd.), Beiträge zur Archäologie Nordwestdeutschlands und Mitteleuropas (Festschrift K. Raddatz). Materialhefte zur Ur- und Frühgeschichte Niedersachsens 16, 85–100.
- Hošek, R. – Marek, V. 1990: Řím Marka Aurelia. Praha.
- Humer, F. – Rauchenwald, A. 1998: Archäologische Untersuchungen und Fundbergungen nach dem Denkmalschutzgesetz im Jahre 1995, Carnuntum Jahrbuch 1997 (1998), 121–145.
- Kolník, T. 1956: Popolnicové pohrebisko z mladšej doby rímskej a počiatku doby sťahovania národov v Očkove pri Piešťanoch, Slovenská archeológia 4, 233–300.
- Marquardt, J. 1879: Das Privatleben der Römer. Leipzig.
- Motyková, K. – Droberjar, E. v tisku: Třebusice. Žárové pohřebiště z doby římské v Čechách. Praha.
- Petronius: Gaius Petronius Arbiter, Satirikon. Antická knihovna 9. Praha 1971. Překlad: R. Hošek, K. Hrdina, F. Stiebitz.
- Scarfi, B. M. 1992: Il Museo Nazionale Concordiese di Portogruaro. Itinerario Archeologico di Concordia Sagitaria. Portogruaro.
- Schuster, J. 2010: Lübsow. Älterkaiserzeitliche Fürstengräber im nördlichen Mitteleuropa. Bonner Beiträge zur Vor- und Frühgeschichtliche Archäologie 12. Bonn.
- Tejral, J. 1992: Die Probleme der römisch-germanischen Beziehungen unter Berücksichtigung der neuen Forschungsergebnisse im niederösterreichisch-südmährischen Thayaflußgebiet, Bericht der Römisch-Germanischen Kommission 73, 377–468.
- TLL 1908: Thesaurus linguae Latinae, vol: IV, fasc: V (cornix–criminosus). Lipsiae.

TLL 1927: Thesaurus linguae Latinae, vol: VI, fasc: VIII (funus-gemo). Lipsiae.

Varsik, V. – Prohászka, P. 2009: Nové poznatky o osídlení Velkého Žitného ostrova v době římskej. In: M. Karwowski – E. Droberjar (edd.), Archeologia Barbarzyńców 2008: powiązania i kontakty w świecie barbarzyńskim. Collectio Archaeologica Ressoiviensis 13. Rzeszów, 187–209.

Zampieri, G. – Lavarone, B. edd. 2000: Bronzi antichi del Museo archeologico di Padova. Roma.

ROMAN FORKS (*FUSCINULAE/CREAGRAE*) IN BARBARICUM

Roman forks are until now representing neglected, however, remarkable category of archaeological findings. Apparently they occurred mainly in the urban environment of Roman empire and very exceptionally they have become part of the imports in barbaricum (Fig. 3). From an area of barbaricum, respectively from Elbe-Germanic burials sites, there are known three iron forks: two were discovered in Slovakia – Dolné Lovčice (Fig. 1:2) and Dunajská Streda (Fig. 1:3), when one is coming from central Bohemia – Třebusice, grave number 2 (Fig. 1:1) and has got a straight analogy in Carnuntum (Fig. 1:4). Between the forks we could also include fragment (Fig. 2) from a rich royal tomb in the area of Lübsow-Tunnehult (Schuster 2010, 401, Taf. 24:43). The existence of an iron forks in a Germanic surrounding may be suggested by a findings of iron fork miniature with two tips and with twisted handle (Fig. 4:a/3) coming from Przeworsk burial site Opatów, grave 147 (Godłowski 1980, 91, 92, Abb. 6:a/3). A small number of these findings may be due not only to the exclusivity of metal forks in Germanic environment in Roman period but also by a state of preservation. The forks got generally thin and brittle iron handles and also thin tips. Although forks were not commonly known in Roman period (Marquardt 1879, 307–308; Furger 1985, 177), in a findings, we can very rarely meet them. In the ancient world were mainly common forks with two tips (Zampieri – Lavarone edd. 2000, 204). Beside the two-tipped very seldom, there can appear also three or even four-tipped metal forks (Darembert – Saglio 1896, 1424). In a Latin sources, for the forks which were used mostly for grasping and cutting hot meat, there appears a term *fuscinula(-ae)*. This term is mentioned mainly especially in *Vulgata*: Exodus 27,3; 28,3; Numeri 4,14; Regum liber I 7,50; Paralipomenon liber I 28,17 (TLL 1927, 1652). As second Latin term for a fork is the *creagra(-ae)*, which got a Greek origin (*χρεάγρα*) and was apparently also used for meat (TLL 1908, 1113). A two-tipped fork for serving a food is evident in the murals in Pompeii, resp. In the Villa of Mysteries (Eschebach 1978, Abb. 216) next to Pompeii before the Hercules gate. On a famous scene of reading of the hallow orders under the supervision, when there, on the right side a figure of a woman carrying in her left hand a bowl of food while holding a fork in her right hand (Fig. 6). The fragment of an expected fork (Fig. 2) in a princely grave from Lübsow (Tunnehult 1) together with a bronze bowl of a type E. 100 (Schuster 2010, Taf. 21:2) would only confirm a usage of Roman dining elements by a high social class of Germans similarly as it is known for e.g. at the murals in from Pompeii (Fig. 6). The presence of a Roman metal forks in the area of barbaricum esp. In the Early Roman period (only a finding from Dolné Lovčice is probably from 3rd century) than reveals until now little known relations of expected transfer of Roman gastronomy beyond the borders of ancient world.

Fig. 1. Roman iron forks. 1 Třebusice/CZ, 2 Dolné Lovčice/SK, 3 Dunajská Streda/SK, 4 Carnuntum/A, 5 „Prague“ fork (according to Bóna 1963; Varsik – Prohászka 2009; Humer – Rauchenwald 1998)

Fig. 2. Lubieszewo/Lübsow/PL, Tunnehult 1. Iron fragment probably from tip of fork (according to Schuster 2010) and it's reconstruction

Fig. 3. Roman forks in barbaricum and in Carnuntum

Fig. 4. Opatów/PL, grave 147. Przeworsk burial with a fork miniature (according to Godłowski 1980)

Fig. 5. Findings of ancient forks from Rome (according to Castellani 1874)

Fig. 6. Pompeii. Mural painting from Villa of Mysteries displaying forks (according to Eschebach 1978)

(English by A. DiGrinová)