

## STARONOVÉ NÁLEZY Z DOBY LATÉNSKÉ A DOBY ŘÍMSKÉ Z OBŘÍSTVÍ, OKR. MĚLNÍK

### Úvahy o sídelní komoře doby římské ve středním Polabí

Zdeněk Beneš

#### ÚVOD

Nedávné rozsáhlé záchranné archeologické výzkumy<sup>1</sup> na katastru obce Obříství (*obr. 1a*) poskytly celou řadu podnětů k otázkám vývoje a struktury pravěkého osídlení v poloze napojené bezprostředně na důležitou říční tepnu. V tomto případě se jistě ne náhodou nachází v místech zúžené inundace, kde se předpokládá vhodné místo k přechodu řeky (*Zápotocký 1962, 635*). Struktury z doby laténské a římské mají v tomto mikroregionu zvláštní postavení, a to především z důvodu svého výjimečně kontinuálního chronologického a prostorového rozptylu.<sup>2</sup> Protože objevy z nedávných výzkumů jsou momentálně zpracovávány, je na místě shrnout a soustavněji zhodnotit nálezy staré, získané mnohdy ještě před etablováním archeologie jako vědeckého oboru.

Základním pramenem pro nové shrnutí nálezů z katastru Obříství v protohistorickém období jsou detailní soupisy K. Sklenáře (*1966; 1973; 1982 a 1985*). Popisované předměty však nebylo vždy možné dohledat, v jiných případech nebylo k jejich detailní dokumentaci přistoupeno, neboť již byly moderně popsány na jiném místě. Většinu z těchto starých nálezů však autor tohoto příspěvku mohl osobně prohlédnout, popsat a pořídit jejich kresebnou a fotografickou dokumentaci. Níže pojednáváné předměty se nacházejí ve sbírkách celkem tří muzejních institucí – v Regionálním muzeu Mělník, v Národním muzeu v Praze a v Kunsthistorisches Museum ve Vídni. Detailní popis jednotlivých předmětů i s jejich inventárními čísly je uveden v katalogu na konci tohoto příspěvku.

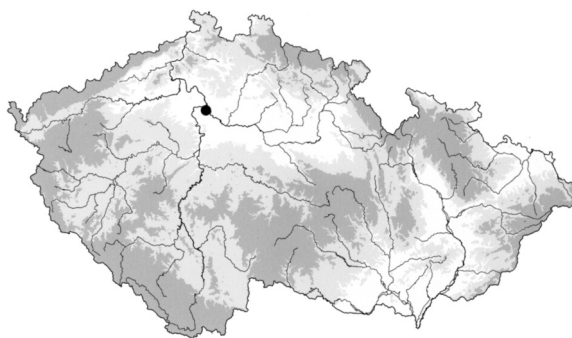
#### NÁLEZY Z DOBY LATÉNSKÉ

Když byl v létě roku 2011 během výzkumu polozemnice ze starší doby římské v poloze „mezi Obřístvím a Štěpánským přívozem“ objeven zlomek skleněného laténského náramku kobaltově modré barvy,<sup>3</sup> vy-

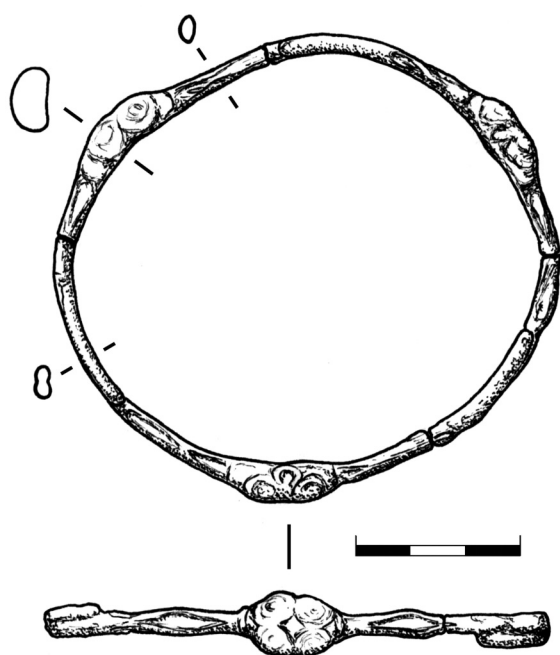
<sup>1</sup> Šlo o výzkum probíhající v místní části Dušníky, který byl prováděn v letech 2008–2011 ve spolupráci Archeologického ústavu AV ČR v Praze a Ústavu pro pravěk a ranou dobu dějinnou FF UK (vedoucí Mgr. K. Fleková, Mgr. L. Šmahelová a Mgr. K. Čuláková). Jeho větší část je v současnosti souhrnně publikována (viz *Popelka – Šmidtová v tisku*). Druhý výzkum byl prováděn v roce 2011 v režii Archeologického ústavu AV ČR (vedoucí Mgr. M. Pecinová) v poloze mezi Obřístvím a Štěpánským přívozem.

<sup>2</sup> Tomuto tématu věnoval autor část svého referátu („*Mělnicko /Středočeský kraj/ ve starší době římské – osídlení a nové výzkumy*“) přednesené hodne 4. 10. 2011 na VII. Protohistorické konferenci konané v prostorách Archeologického ústavu AV ČR v Brně. Referát však nebyl v konferenčním sborníku *Archeologie barbarů 2011* publikován.

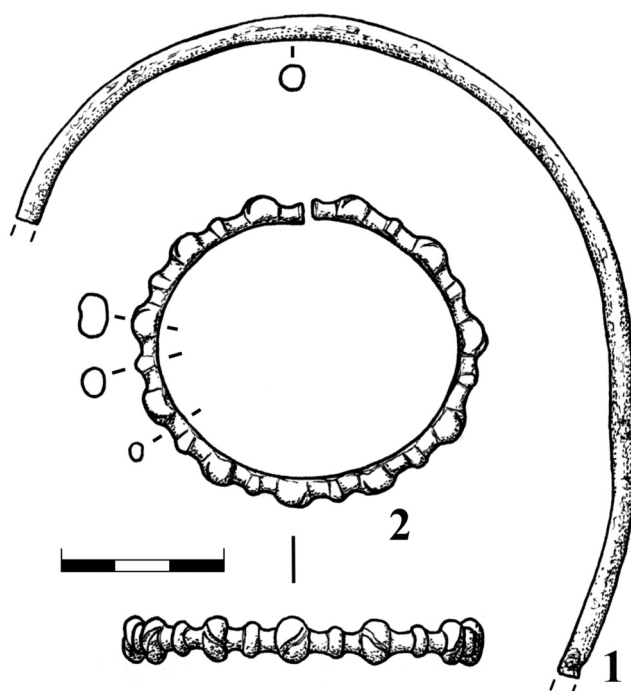
<sup>3</sup> Zlomek je zatím publikován pouze v magisterské práci Mgr. P. Kacla, jež se zabývá sklem v době římské v Čechách (*Kacl 2012, 72, 140, obr. 72:2*).



**Obr. 1a.** Obříství. Poloha lokality na mapě ČR



**Obr. 1b.** Obříství. Bronzový náramek z kostrového hrobu ze Semilkovic nalezený roku 1968



**Obr. 2.** Obříství. Zlomek bronzového nákrčníku a bronzový náramek neznámého původu z katastru obce

vstala mezi autory výzkumu otázka, zda by mohl pocházet z nějakého blízkého objektu datovaného do období střední až pozdní doby laténské. Protože však výzkum z toho roku – ani výzkumy z let předcházejících – žádné laténské objekty neodhalil, pokusil se autor pátrat ve starších archivních zdrojích.<sup>4</sup>

Z katastru obce uvádí K. Sklenář několik předmětů, které mají údajně pocházet z kostrových hrobů. Nejstarší zpráva již z roku 1888 hovoří o kostrovém hrobě se skleněnými korálky, které nelze v rámci doby laténské přesněji datovat (Lüssner 1888, 54; Filip 1956, 369; Venclová 1969, 680; Sklenář 1982, 324).

Při opravě závlahového potrubí při západním okraji osady Semilkovice (dnes část obce Obříství) byl ve dnech 2.–4. dubna 1968 porušen kostrový hrob (obr. 14:1). Kostra muže ležela v natažené poloze, orientována hlavou k severu. Jediným milodarem, který byl dělníky odezdán, je unikátní bronzový náramkový kruh (obr. 1b). N. Venclová jej řadila do doby duchcovského horizontu (Venclová 1969, 680), J. Waldhauser jej však datuje až do 3. století (Waldhauser 2001, 370).

Starší dva nálezy, dosud podrobněji nezveřejněné, pocházejí z blíže neupřesněné polohy na katastru obce (hlavně Sklenář 1966, 30, tab. XXIII:942; *týž* 1982, 323; slovně je zmiňují Venclová 1969, 680–681; Waldhauser 2001, 371). Jedná se o zlomek jednoduchého bronzového nákrčníku (obr. 2:1) a celý náramek členěný zdobnými vývalky (obr. 2:2). Hladký nezdobený zlomek nákrčníku, bohužel bez dochovaného zakončení, nelze v rámci doby laténské přesněji datovat – jednoduché nákrčníky sledujeme dokonce už v halštatské bylanské kultuře (Filip 1956, 119–120). Větší chronologickou oporu tedy představuje úplně dochovaný lité bronzový náramek se zdobnými vývalky. Typologicky jej lze označit za náramek s izolovanými vývalky – takové se vyskytují již v duchcovském horizontu, ale především pak v mladším prostředí, kde bývají vývalky plasticky zdobené. Přirovnat jej lze k náramku z žárového hrobu č. 10 z Libkovic, okr. Teplice (Filip 1956, 361–362, tab. XXX:10) nebo exempláři z rozrušeného pohřebiště v Líšťanech, okr. Louny (*o. c.*, tab. XL:6). Na základě analogických náramků z pohřebiště v Jenišově Újezdu jej můžeme datovat do stupně

B2b (Waldhauser ed. 1978a, 31, 72, Taf. 1:8304–07, Taf. 22:8770; *týž* ed. 1978b, 133, Abb. 53–54). Stejnou výpověď poskytuje i náramek z radovesického hrobu 18/81, jenž představuje odpovídající analogii i přesto, že je spojitý a jeho vývalky nenesou výzdobu (Budinský – Waldhauser 2004, 51–52, tab. XIII:111).

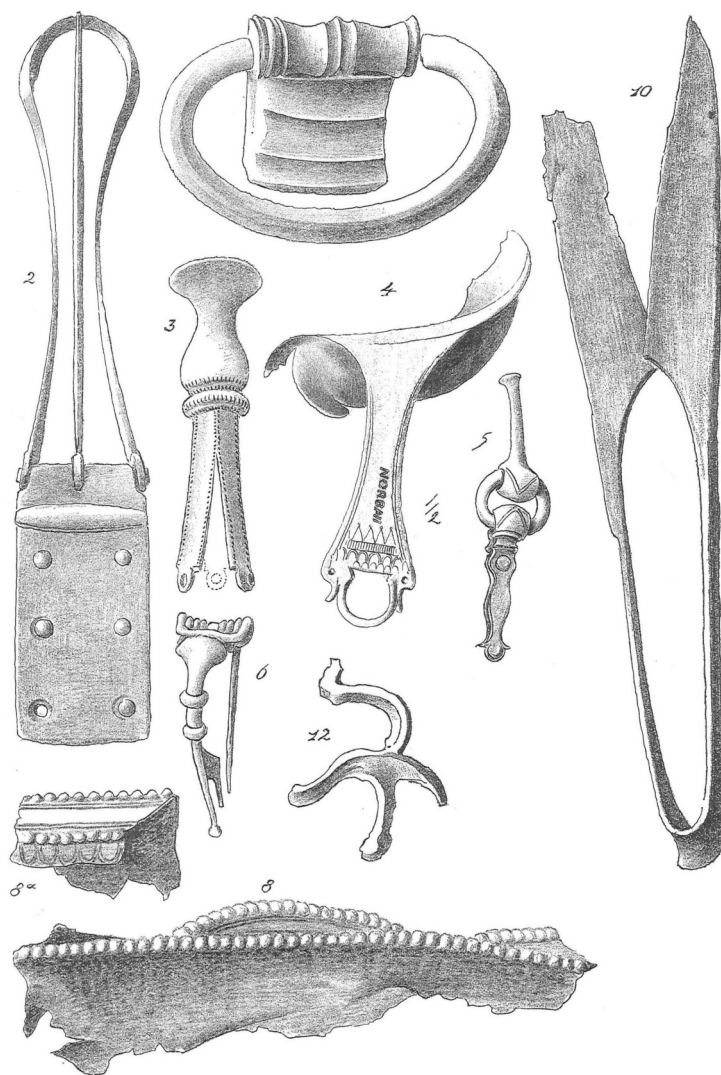
<sup>4</sup> Shrnutí starších nálezů je možné najít rovněž v předmluvě k vyhodnocení nových výzkumů z let 2008–2011 (Čuláková – Fleková – Šmahelová v tisku)

Na základě ojedinělých nálezů z katastru obce můžeme tedy konstatovat výskyt kostrových hrobů ze starší doby laténské. Zda tvořily jedinou nekropoli, nebo šlo o více menších skupin hrobů, není možné s určitostí říci. Jde však o období, kdy ještě s výrobou skleněných náramků v keltském světě započato nebylo, takže problém původu zlomku náramku v polozemnici ze starší doby římské (viz výše) tato zjištění neřeší. Laténská sídliště sice dosud v katastru obce nebyla prokázána standardním výzkumem, díky leteckému průzkumu a následnému ověřování vegetačních příznaků povrchovou prospekci jsou však doložena jednak v poloze mezi Chlumínským potokem a Semilkovicemi<sup>5</sup> (obr. 14:2; Gojda 2000, 72–73), jednak v poloze „Na Štěpáně“<sup>6</sup> (obr. 14:3; Gojda 1997a; týž 1997b, 87).

### NÁLEZY Z DOBY ŘÍMSKÉ: HROBY A OJEDINĚLÉ NÁLEZY

Karel Sklenář uvádí ve svých soupisech větší množství nálezů různého charakteru, které datuje do doby římské. Mnohé z nich již fyzicky neexistují, nebo jsou z různých důvodů ztraceny. Nicméně, z údajů zaznamenaných v dobové literatuře – a především díky Sklenářovým detailním seznamům – je možné většinu z nich alespoň lokalizovat.

Máme-li začít nálezy hrobového charakteru, nelze než zmínit ty v odborné literatuře nejznámější – jsou to kovové milodary luxusního charakteru pocházející z patrně několika žárových hrobů ze starší doby římské, na které se narazilo roku 1865 během orby v poloze „Na panském poli“ jižně od hřbitova (obr. 14:4; Sklenář 1982, 328 – záznam 87/6a). Jde o výjimečný soubor vyznačující se především předměty římské proveniencie – pánev E 134/135 s kolkem NORBANI (Karasová 1998, 77, Abb. 8), mísa E 92, přezka typu Madyda-Legutko A1, nákončí kování picího rohu Andrzejowski D.1 a kování řetízku typu Andrzejowski S.5 (obr. 3). Národnímu muzeu předměty odkázal hrabě Berchtold, jenž je měl získat od majitele panství, hraběte Trautmannsdorfa. Údajně k nim původně patřila keramická popelnice, jež měla být uložena na hradě Buchlově. Tam se však nenalézá, ani zde nebyla evidována (Píč 1905, 302–303, tab. LVII:1–6,8,12; Sklenář 1992, 159–160). Jde o soubor datovatelný do stupně B1 (Motyková-Šneidrová 1963, 40), ačkoli je na příkladě mísy E 92 typu Poggendorf možné uvažovat o zúžení datace na úseku B1a (Karasová 1998, 25–26). Přestože jsou totiž známy i exempláře poněkud mladší (Kunow 1983, 21), tento typ se ve středním Podunají vyskytuje jen v souborech dávaných ještě do souvislosti s Marobudovou říší (Jílek 2012, 50). Zbývající část nálezů by bylo patrně obtížné takto přesně datovat, ačkoli se s tímto pokusem v literatuře můžeme setkat (naposledy Droberjar 2006, 687).



Obr. 3. Obříví. Nálezy z bohatého žárového hrobu (hrobů?) ze starší doby římské z polohy Na panském poli z roku 1865 (podle Píč 1905, tab. LVII; upravil autor)

<sup>5</sup> Hlášení č. j. 1151/95, uložené v Archivu náleзовých zpráv Archeologického ústavu AV ČR, Praha.

<sup>6</sup> Hlášení č. j. 1152/95, uložené tamtéž.

Další dva žárové hroby byly objeveny roku 1888 při kopání sklepa k domu panského lékaře (čp. 70, dnes přečíslováno) v blízkosti silnice. Dle údajů M. Lüssnera měly být objeveny dvě keramické nádoby a železná sekerka (Sklenář 1982, 324 – záznam 87/1d). Již roku 1890 pak mělo dojít k nálezům dalších dvou žárových hrobů při kopání kanalizace před obřístevským zámkem, pod okny důchodového úřadu (z východní strany zámku – tedy jen cca 200 m od hrobů nalezených v roce 1888; obr. 14:5). Hroby byly údajně tvořeny dvěma nezdobenými keramickými urnami s popelem, spálenými kůstkami a železným nožem (Píč 1905, 303; Motyková-Šneidrová 1963, 40; Sklenář 1982, 324–325 – záznam 87/1e). Je třeba poznamenat, že téměř žádný ze zmiňovaných hrobů z intravilánu obce se do dnešních dnů nedochoval. Výjimkou jsou samozřejmě nálezy z bohatých starořímských hrobů, které se záhy dostaly do sbírek Národního muzea v Praze. Protože však se těmito předměty různí odborníci již mnohokrát zabývali, nebudeme se jimi na tomto místě dále podrobněji zabírat.

Ve sbírkách mělnického muzea se však dochovala nádoba z údajně kostrového hrobu objeveného roku 1937 na poli ing. Sedláka<sup>7</sup> (obr. 14:6; inv. č. 4960 – Sklenář 1966, 30, tab. XXIV:983; *týž* 1982, 329 – záznam 87/8a). V úplnosti dochovaná keramická nádoba je bohatě zdobena – její spodní část dělí čtyři svislá ostře profilovaná žebra (promačkávaná zevnitř) na čtyři části, které nesou rýhami ohraničená pole vyplněná nepravým barbotinem (vytvořeným rytou mřížkou). Svislá žebra nesou v horní části tři vedle sebe posazené kruhové důlky a po stranách jsou ohraničeny dvojitou širší rýhou. Horní část nádoby je dále horizontálně členěna dvojími rýhami a oblým žebrem (obr. 4:1; 5). Přesná analogie na polabských pohřebištích nalezena nebyla, je nicméně možné pokusit se o formální analýzu jejich jednotlivých tvarových a výzdobných znaků. Přítomnost barbotina na germánské keramice sledujeme až od konce stupně B2 (Domaňski 1967). Tektonika nádoby zase spíše odpovídá urnám z 1. fáze pohřebiště v Plotištích nad Labem,<sup>8</sup> nejlépe urně z hrobu 952 (Rybová 1979, Abb. 21:19). První fáze plotišťské nekropole je kladena na samotný počátek mladší doby římské, do starší fáze stupně C1 (Godłowski 1992, 26). Členění plecí a spodku nádoby na jednotlivá výzdobná pole pomocí svislých žebírek můžeme sledovat například na urně z hrobu 187 v Opočně, datovaného do nejstarší fáze pohřebiště (Pleinerová 1995, 27, Taf. 31:6). Několik analogií takového dekoru sledujeme i na saském žárovém pohřebišti v Zauschwitz – konkrétně jde o hroby 25 (Meyer 1969, 121–124, Abb. 37:4), 33 (o. c., 135–136, Abb. 47:4) a 36 (o. c., 138–139, Abb. 50:4). První jmenovaný hrob byl datován do 1. poloviny 3. století, zbylé pak do 2. poloviny téhož století (o. c., 69–72). Z výše jmenovaných příkladů vyplývá, že nádobu z Obříství můžeme datovat na samotný počátek mladší doby římské, ještě do 1. poloviny 3. století, tj. relativně-chronologického stupně C1.

## SÍDLIŠTNÍ NÁLEZY Z DOBY ŘÍMSKÉ

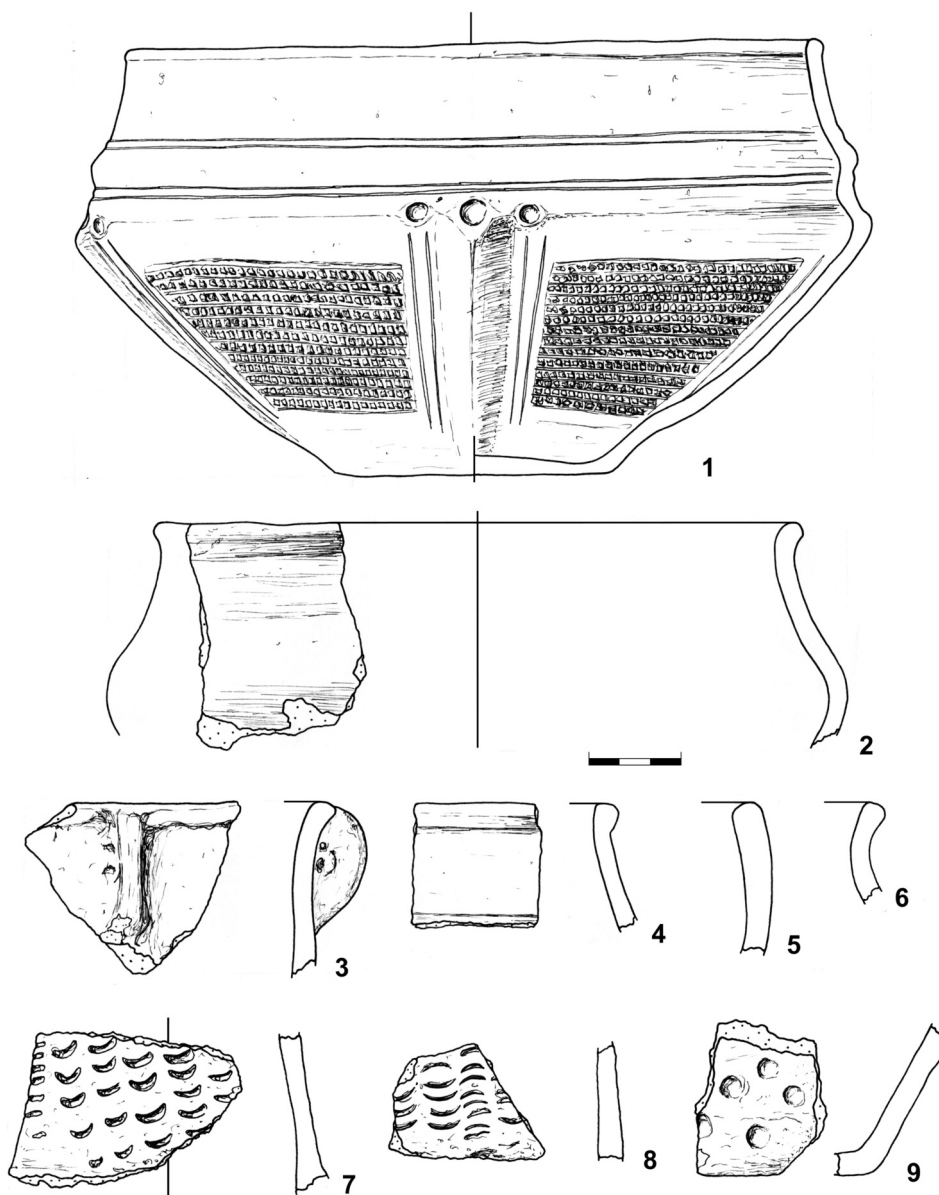
Sídlištním nálezům na rozdíl od hrobových nebyla dlouho věnována téměř žádná pozornost, a to platí i o jejich dokladech na katastru Obříství. Přesto nás ojedinělé zlomky ze sbírek muzea v Mělníce upozorňují na jejich přítomnost (Sklenář 1973, tab. XLVII:10, L:11; *týž* 1982, 323–329). Částečně zdokumentována byla až pec, patrně na pálení vápna, z polohy „Na Štěpáně“, kterou lze podle nepočetného keramického materiálu z jejího okolí radit do časné doby římské (Zápotocký 1962, 633). Zatím posledními a zdaleka nejvýznamnějšími odkryvy, jejichž výsledky však nejsou zahrnuty v předloženém textu, jsou výzkumy v části Dušníky z let 2008–2011 (obr. 14:9) a v poloze „mezi Obřístvím a Štěpánským přívozem“ z roku 2011 na východním okraji obce (obr. 14:10).

První zmínky o sídlištních objektech jsou uváděny již z počátku 80. let 19. století, kdy byly v létě 1889 kopány základy pro obvodovou zeď zahrady panského dvora v Dušníchách (obr. 14:7). Dle dostupných informací šlo o sídlištní objekty, z nichž se do dnešních dnů dochovaly zlomky keramiky uchované v mělnickém muzeu (inv. č. 9696–9700 – Sklenář 1973, 8; *týž* 1982, 234 – záznam 87/1c). Nálezy získané výkopem (obr. 4:2–5) můžeme hodnotit podle několika zajímavějších zlomků keramiky. Částečně rekonstruovatelná mísovitá nádoba s ostřejší výdutí (obr. 4:2) naznačuje vývoj z terin ve stupni B2 starší doby římské (typ 2320 podle Droberjar 1997, 100, Abb. 36), přičemž velmi podobný exemplář byl nalezen v nedalekém objektu 885 z výzkumu 2008–2011 (Beneš *v tisku*, tab. 22:10). Okrajový zlomek se dvěma otvory perforovaným slepým uchem (obr. 4:3) a okraj s hrdlem vyvinuté teriny (obr. 4:4) tuto dataci spíše potvrzují.

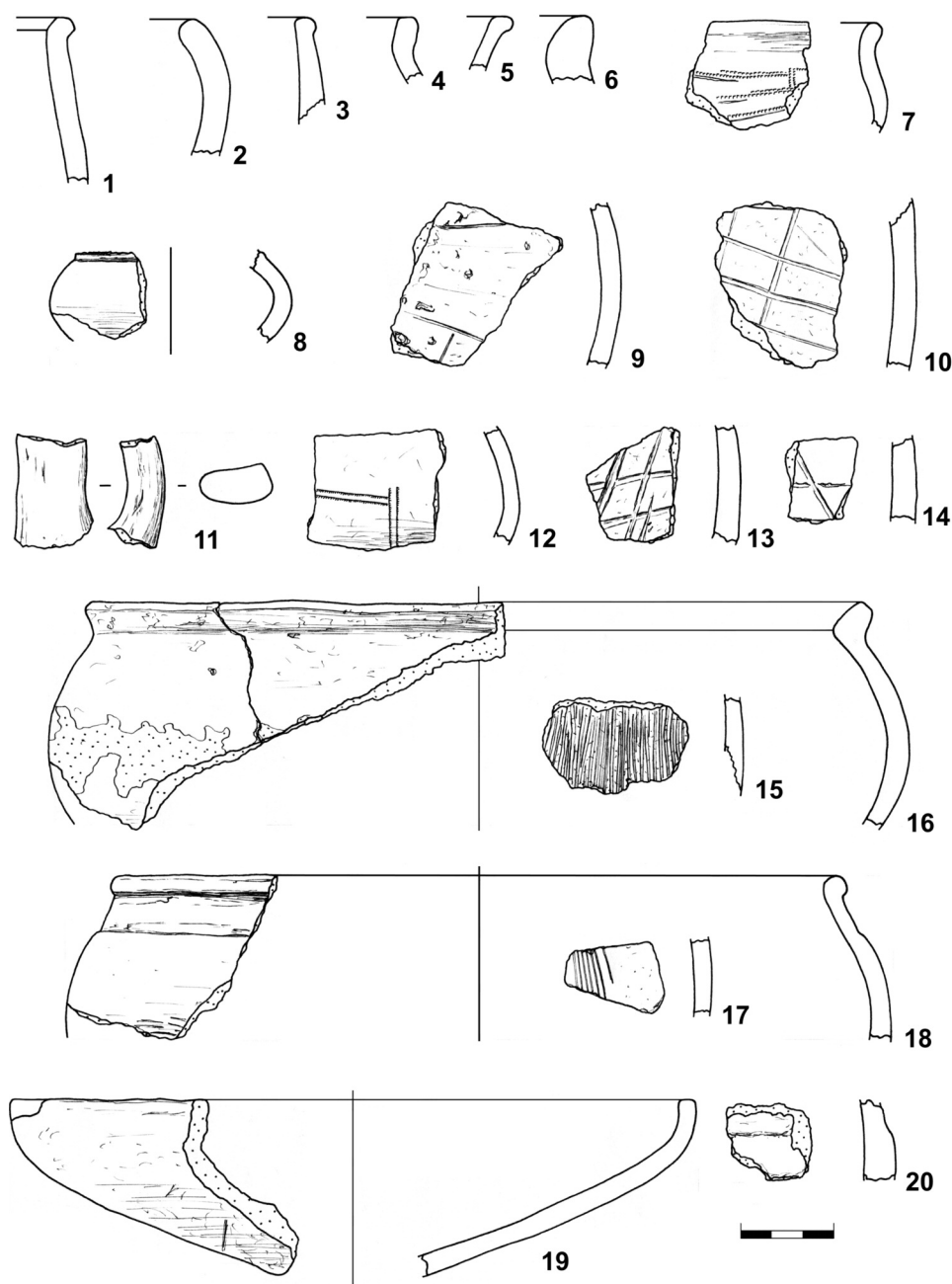
<sup>7</sup> Parcela starého číslování 356, tehdy na katastru Semilkovic – dnes zhruba vedle parcely 367/1, určeno zhruba souřadnicemi Y=737005, X=1023167; resp. 50°16'16.188"N, 14°27'50.448"E. Toto určení bylo získáno na katastrálním úřadu v Mělníce.

<sup>8</sup> Jde o typ nádoby C1c (Rybová 1980, Tab. 4).

**Obr. 4. Obříství.**  
 1 – keramická nádoba  
 z neznámého kostrového  
 hrobu objeveného roku  
 1937; 2–5 – keramické  
 zlomky z výkopu pro  
 základy obvodové zdi  
 zahrady panského dvora  
 v Dušníkách z roku 1899;  
 6–7 – zlomky získané  
 z výkopu u domu čp. 80  
 K. Žeberou roku 1965;  
 8 – zlomek získaný  
 z melioračního výkopu  
 na poli mezi Obřístvím  
 a zahradnictvím roku  
 1969; 9 – zlomek  
 z neznámé polohy  
 v intravilánu obce z roku  
 1976 (kresba autor)



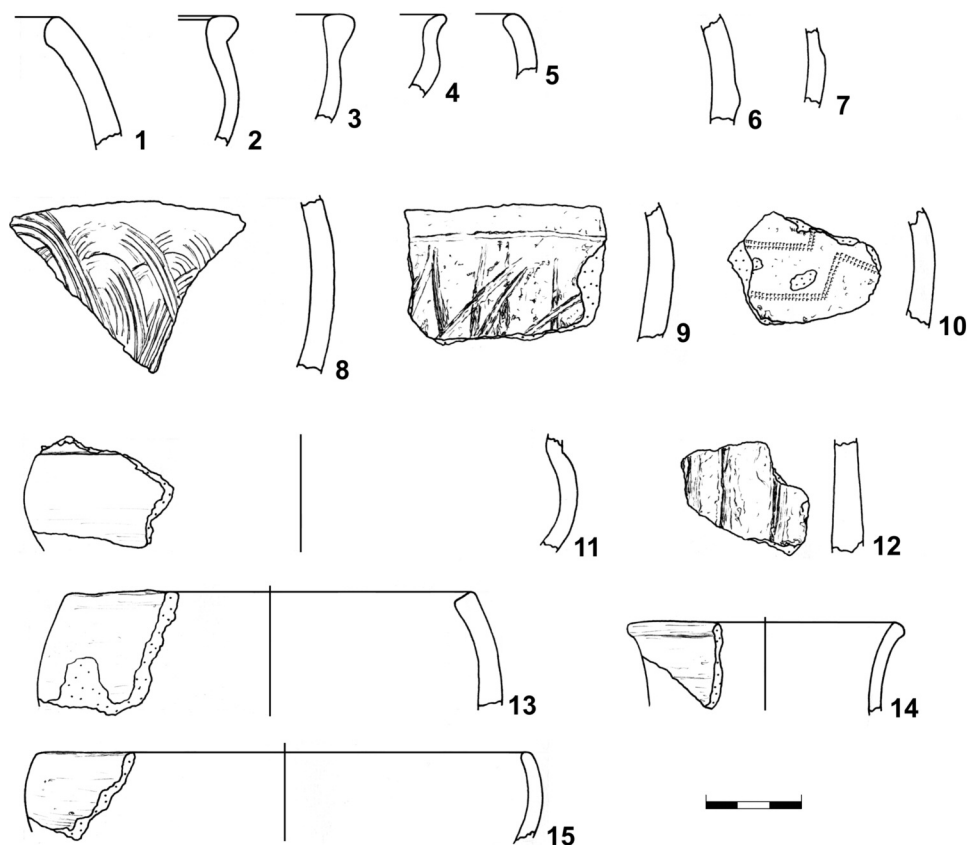
**Obr. 5. Obříství.** Keramická nádoba  
 z neznámého kostrového hrobu  
 objeveného roku 1937



**Obr. 6.** Obříství. 1–19 – keramické zlomky získané z výplně mělké jámy zachycené při rozšiřování silnice v poloze Na Štěpáně v roce 1959; 20 – keramický zlomek z výplně „vápenické“ pece z roku 1959 (kresba autor)

17. března 1965 pak z výkopu u domu čp. 80 Karel Žebera získal keramické zlomky z hloubky 120–150 cm, zhruba 5 m od silnice (inv. č. 4985 a 4986 – *Sklenář* 1966, 31, tab. XXIII:928; *tjž* 1982, 325 – záznam 87/1f). Jde o polohu mimo jádro obce, vedle silnice ke Štěpánskému přívozu. Tyto zlomky (*obr.* 4:6–7) jsou v soupisech K. Sklenáře uváděny jako římské, nicméně například hrdlo zdobené úzkými a do řad uspořádanými nehtovými vrypy připomíná spíše pozdně halštatskou keramiku. To samé se týká i zlomku (*obr.* 4:8) získaného z výkopu na poli mezi Obřístvím a zahradnictvím v říjnu 1969, ve vzdálenosti 30–40 m jihozápadně od silnice. Sebrán byl z průkopu pro melioraci, hlubokého do 100 cm (inv. č. 14520 – *Sklenář* 1982, 327 – záznam 87/4b; *tjž* 1985, 4, tab. LXXVI:39). Tento exemplář je ozdoben totožným dekorem jako zlomek z výkopu u domu čp. 80. Datace těchto zlomků je tedy sporná, a to zvláště při vědomí toho, že z polohy „Na Štěpáně“ jsou díky leteckému průzkumu a povrchovým sběrům prováděným M. Gojdou známy objekty datované do doby halštatské (viz výše).

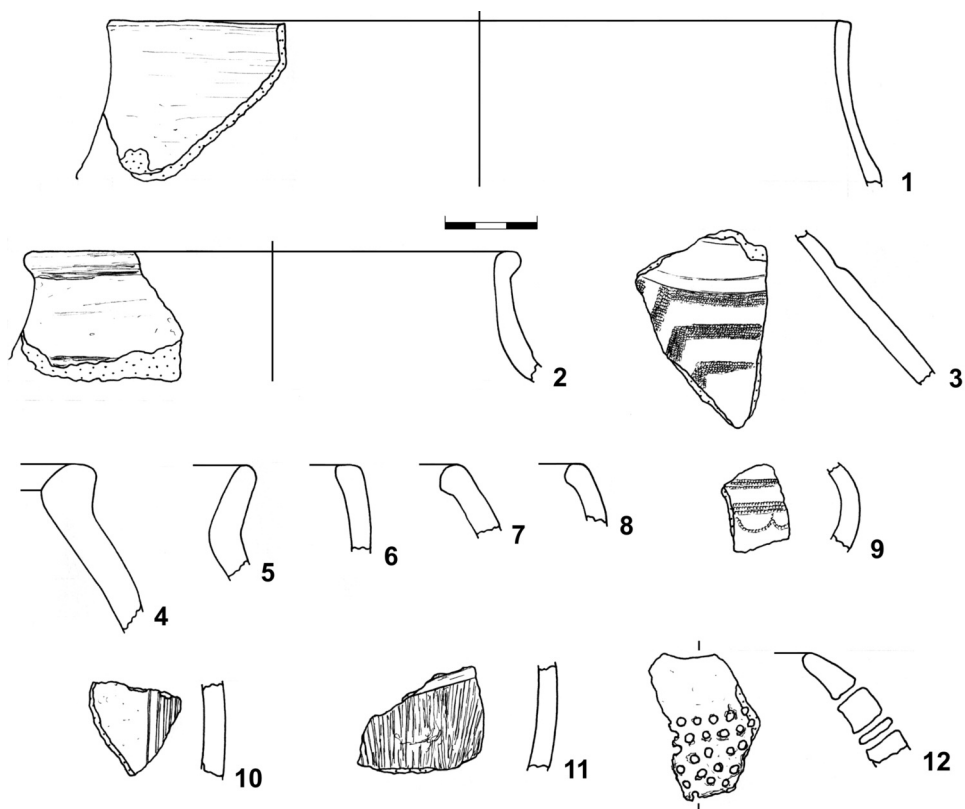
Posledním nálezem je keramický zlomek získaný z nejištěné polohy v obci roku 1976 (inv. č. 18210 – *Sklenář* 1982, 324 – 87/0m; *tjž* 1985, 15). Jedná se o dno a spodek nádoby, jejíž stěny jsou zdobené nepravidelně rozmístěnými malými kruhovými důlky (*obr.* 4:9). S takovým typem výzdoby se můžeme setkat zvláště ve starším úseku starší doby římské (např. *Beneš* 2010, 95, *obr.* 31:9,10; 32:16), ale pro nízkou vypovídací hodnotu zlomku nelze vyloučit ani pozdější období.



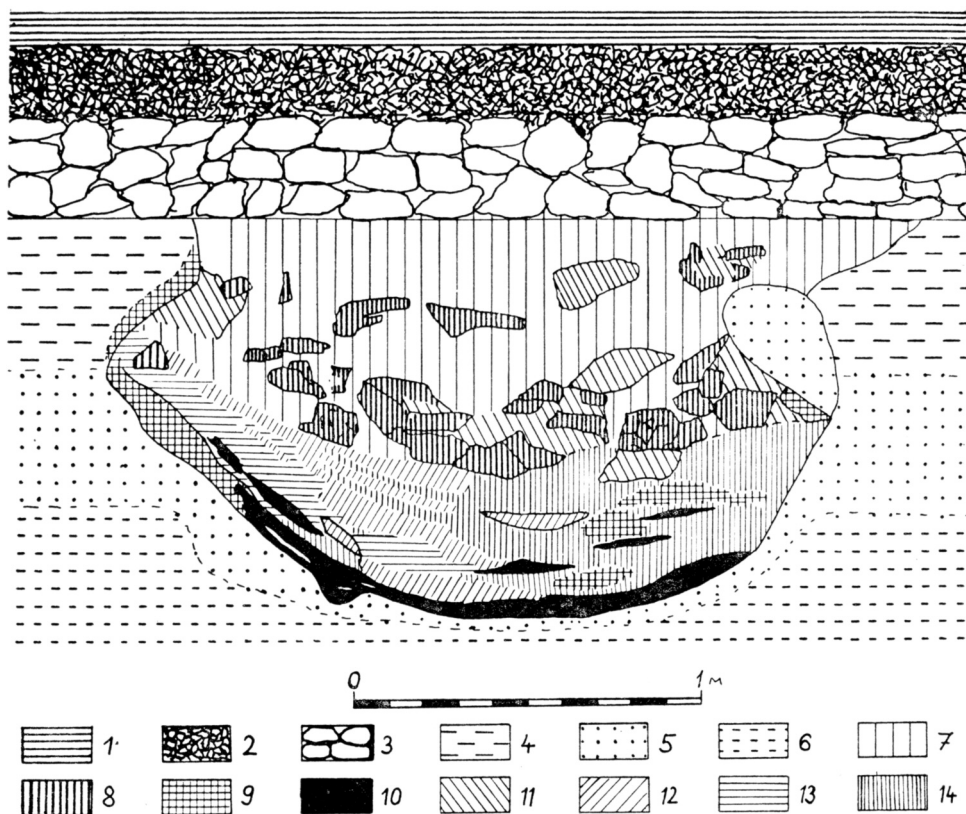
**Obr. 7.** Obříství. 1–15 – keramické zlomky z plochy rozšiřování silnice v poloze Na Štěpáně z roku 1959; 16 – blok mazanice z „vápenické“ pece v poloze Na Štěpáně z roku 1959 (plná zvýrazňovací čára označuje otisky vnitřní konstrukce, přerušovaná čára pak vyhlazenou vnější stěnu) (kresba autor)

Zbývá zabývat se blíže ještě objevem pecního zařízení, které bylo částečně zkoumáno Milanem Zápotockým v létě 1959 během rozšiřování státní silnice v úseku od ppč. 142/5 až k hostinci Na Štěpáně (obr. 14:8; Zápotocký 1962). Protože v článku M. Zápotockého nebyl publikován veškerý keramický materiál a jeho informační potenciál nebyl vytěžen zcela, přistoupil autor tohoto pojednání k jeho revizi a nové dokumentaci. Aby je bylo možno lépe vyhodnotit, byly z některých větších zlomků kresebně rekonstruovány celé tvary nádob.

Z výplně samotného objektu pece pocházel jen malý počet keramických zlomků, které dle autora výzkumu nebylo možné blíže určit. V mělnickém muzeu se nachází jediný zlomek (inv. č. 9795 – obr. 6:20), který lze interpretovat jako střep z nádoby s plecemi odsazenými od hrdla. Jedná se o znak běžný zvláště ve starší době římské, bližší určení však není možné. Početnější materiál (bohužel sebraný pouze z profilu, objekt nebyl dále nijak dokumentován) však obsahovala mělká plochá jáma vzdálená od pece 5 m severním směrem (inv. č. 9797–9815 – obr. 6:1–19; Zápotocký 1962, 631, obr. 203). V původním článku je tento materiál určen jako obecně starořímský, na základě nové tvarové a výzdobné analýzy se však můžeme pokusit o jeho bližší dataci. Množství znaků hovoří pro určení souboru do staršího úseku starší doby římské, tj. do rozmezí stupňů A a B1. Jsou to především krátké a někdy ostře vyhnuté okraje nečleněných misek a časných terin (obr. 6:1,3–6), dále prostší motivy vytvořené jednořadým radýlkem, místy s předkreslenou rytou linií (obr. 6:7,12) a přítomnost hustého svíslého hřebenování (obr. 6:15), které je typické ještě pro nejstarší sídlištní keramiku starší doby římské. Postrádáme zde některé znaky, charakteristické ještě pro stupeň A doby římské, jako je jemná rytá výzdoba, tečkování a typické fasetované okraje (s nepřilíhající typickou výjimkou – obr. 6:1) – ve srovnání se sídlištními objekty „klasického“ plaňan-



**Obr. 8.** Obříství.  
Keramické zlomky  
získané z povrchových  
sběrů v poloze Na  
Štěpáně v roce 1954



**Obr. 9.** Obříství. Kresebná dokumentace profilu „vápenické“ pece z polohy Na Štěpáně zachycené roku 1959 (podle Zápotocký 1962, obr. 204). Popis vrstev: 1–3 – vozovka státní silnice, 4 – slabě hlinitý jemný písek, 5 – šedobílý jemný písek, 6 – okrově žlutý jemný písek, 7 – tmavohnědá hlína, 8 – bloky vypálené mazanice, 9 – do červena vypálený písek, 10 – černé uhlíkovité pruhy, 11 – hnědožluté jílovité vložky, 12 – šedobílá až bílá vápnitá vrstva, 13 – žlutavě šedá vápnitá vrstva, 14 – hnědočerná hlína



ského horizontu, jako jsou například Radovesnice I (Motyková – Sedláček 1990), Lety u Dobřichovic (Halama 2006) nebo Horoměřice (Šulová 2006). Vzhledem k množství prezentovaných zlomků však nelze takovou dataci kategoricky zavrhnout, zvláště když některé tvary jsou průběžné, jako například nečleněná terina s ostře vyhnutým okrajem (obr. 6:16; Droberjar 2006, 617, obr. 11; Varsik 2011, 91, 94, obr. 48:a,b,g,h). Pro mladší chronologii se zdá hovořit pouze druhá částečně rekonstruovatelná nádoba (obr. 6:18), jež je typická pro stupeň B1 – tzv. klasická terina (Droberjar 2006, 616–617, obr. 10) – tj. forma, jež je v monografii o pohřebišti z Dobřichova-Piřchory označována jako terina typu 1 a datována pomocí spon do fáze B1a (Droberjar 1999, 40–41, Taf. 34,22/1; 41,35/1; 88,2). Zlomky zdobené různými rýhami, většinou navzájem se křížícími – častokrát tvořícími mřížku – nejsou pro jemnější dataci vhodné. Jednořadá radýlková výzdoba je doložena patrně již ve stupni A, ačkoli svého rozšíření se dočkala až ve stupni následujícím (Droberjar 2008, 104–106). S největší pravděpodobností lze tuto jámu podle nepočetného inventáře datovat do stupně B1 starší doby římské, ačkoli nelze zcela vyloučit přežívání ze stupně A.

Milan Zápotocký z místa rozšiřování silnice získal sběrem z poničené plochy další keramiku (inv. č. 9777–9794 – obr. 7:1–15; Zápotocký 1962, obr. 202:7–14), která ještě více zdůrazňuje dataci těchto nálezů spíše do období navazujícího na stupeň A. Je to výzdoba dvoustupňovým radýlkem (obr. 7:10), typická až pro stupeň B1 (Droberjar 2008, 105), dále vysoké hřebenované oblouky (obr. 7:8), jež patří stylisticky ještě do starší fáze starší doby římské (Varsik 2011, 87), ačkoli se s nimi vzácně setkáváme už časněji, jak dokazuje nádoba z hrobu VIII/63 z Třebusic (Motyková–Šneidrová 1965, Taf. 26:8). Terina s náznakem odsazení od hrdla (obr. 7:11) naznačuje rovněž již vývoj z nečleněných terin, stejně tak soubor okrajů, které postrádají charakteristické fasetování známé ze stupně A, ale jsou spíše zaoblené.

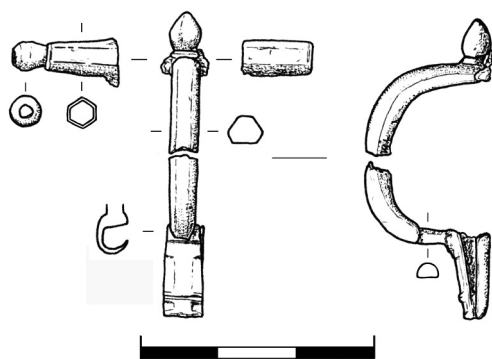
Zlomky keramiky z doby římské i z doby halštatské nacházel M. Zápotocký na okolních parcelách (ppč. 142/4–5) již při povrchovém průzkumu v červnu 1954. Z nich je v mělnickém muzeu k dispozici zde prezentovaný výběr (inv. č. 9755–9767 – obr. 8; Zápotocký 1962, 630, obr. 202:1–6). Z tohoto výběru je patrný širší chronologický rozptyl v rámci starší doby římské. Některé okraje (obr. 8:4–5) mohou náležet ještě stupni A, další naopak – jako zlomek z větší terinovitě nádoby s meandrovým motivem provedeným trojstupňovým radýlkem (obr. 8:3) nebo okraj a hrdlo terinovitě nádoby (obr. 8:2) – odkazují do stupně následujícího a není vyloučeno, že by mohly přesahovat i do stupně B2.

Co se samotné pece týče, M. Zápotocký ji ve svém článku interpretuje jako pec na pálení vápna, a to jednak podle bloků vypálené mazanice, jež se nacházely ve svrchní části výplně, a dále podle studia vápnatých vrstviček viditelných na profilu (obr. 9). Jeden velký blok mazanice je v mělnickém muzeu uložen dodnes a umožňuje bližší pozorování (inv. č. 9796 – obr. 7:16; Zápotocký 1962, 632–633). Dle velikosti bloku a uložení jednotlivých otisků stavebních prvků (kuláčů a štípaného trámu) lze usuzovat, že jde o konstrukční prvek nějaké nadzemní stavby. Vzhledem k jeho uložení ve svrchních partiích zasypu objektu však nemusí nutně jít o pozůstatky konstrukce pece, nýbrž se docela dobře může jednat o zbytky jiné, nedaleké stavby, jejíž trosky byly zplanýrovány a vyplnily blízké nefunkční jámy ve svém okolí. V posledních letech se v odborných kruzích téma vápenických pecí rozbujelo do té doby nevídaným způsobem. Debata především ukázala, jak může být interpretace takových objektů složitá a nejistá. Objekt z Obříství byl jedním z prvních takových zjištěných pecních objektů a další brzy následovaly. Je třeba jmenovat především pec z nedalekých Brozánků (Sklenář 1965), z Prahy-Bubenče (Novotný 1952; Bureš 1989) a z nedávných odkrytů také pece z východočeských lokalit – Mikulovic (Sedláček – Kašpárek – Jílek 2010, 382–383, 416–418, obr. 8–9) a Tuněchod (Thér et al. 2010). Především publikace tuněchodské pece ukázala, že vápnitě vrstvičky nemusí nutně být znakem pecí vápenických, nýbrž i dalších zařízení, ve kterých bylo spalováno dřevo, neboť právě dřevní popel obsahuje určitý podíl oxidu vápenatého (CaO). Ten se navíc může srážet ve vápnatých půdách, kupříkladu ve spraších (Thér et al. 2010, 337; ale rovněž Sedláček – Kašpárek – Jílek 2010, 382–383). V Tuněchodech byla funkce pecního zařízení určena až na základě optické a RTG difrakční práškové analýzy, kterou byl zjištěn mikritický a sparitický karbonát tvořený především kalcitem (Thér et al. 2010, 333). Protože výplň objektu z Obříství nebyla a ani nemohla být takové analýze podrobena, nelze s jistotou tvrdit, že šlo skutečně o pec na pálení vápna. Velmi podobný objekt byl odkryt v roce 2008 v pomístní části Dušníky (objekt 863) – na jeho dně se však ve světlé až bílé popelovité vrstvě nacházely větší zlomky keramiky,<sup>9</sup> díky nimž byl objekt interpretován jako pec na pálení keramiky (Beneš v tisku, tab. 18:1). Přítomnost či nepřítomnost keramických zlomků však vzhledem k složitosti zaplňování sídlištních a výrobních objektů nemusí být dokladem té či oné funkce pecních objektů.

<sup>9</sup> Jeden ze zlomků byl dokonce interpretován jako nepodarek odhozený během vypalování.



**Obr. 10.** Obříství. Terakotová hlavička získaná údajně na katastru obce



**Obr. 11.** Zlatá spona z Chlumína (kresba autor)



**Obr. 12.** Zlatá spona z Chlumína, uložená v Kunsthistorisches Museum ve Vídni



**Obr. 13.** Zlatá spona z Chlumína, detail řezání na spodní části hlavice

## TERAKOTOVÁ HLAVIČKA

Z neznámé polohy na katastru obce pochází nález hlavičky terakotové sošky (Sklenář 1982, 323). Unikátní fotografie<sup>10</sup> tohoto předmětu dokumentuje, že ještě na počátku 20. století existoval a že nejde o omyl či lacinou napodobeninu (obr. 10). Nález se podle údajů uvedených K. Sklenářem měl nacházet ve sbírkách muzea v Kopidlně, které byly později z důvodu nevyhovujících prostor přesunuty do depozitářů jičínského muzea. V jeho sbírkách však již tento nález dnes není evidován a zdá se, že byl ztracen zhruba kolem poloviny 20. století.<sup>11</sup>

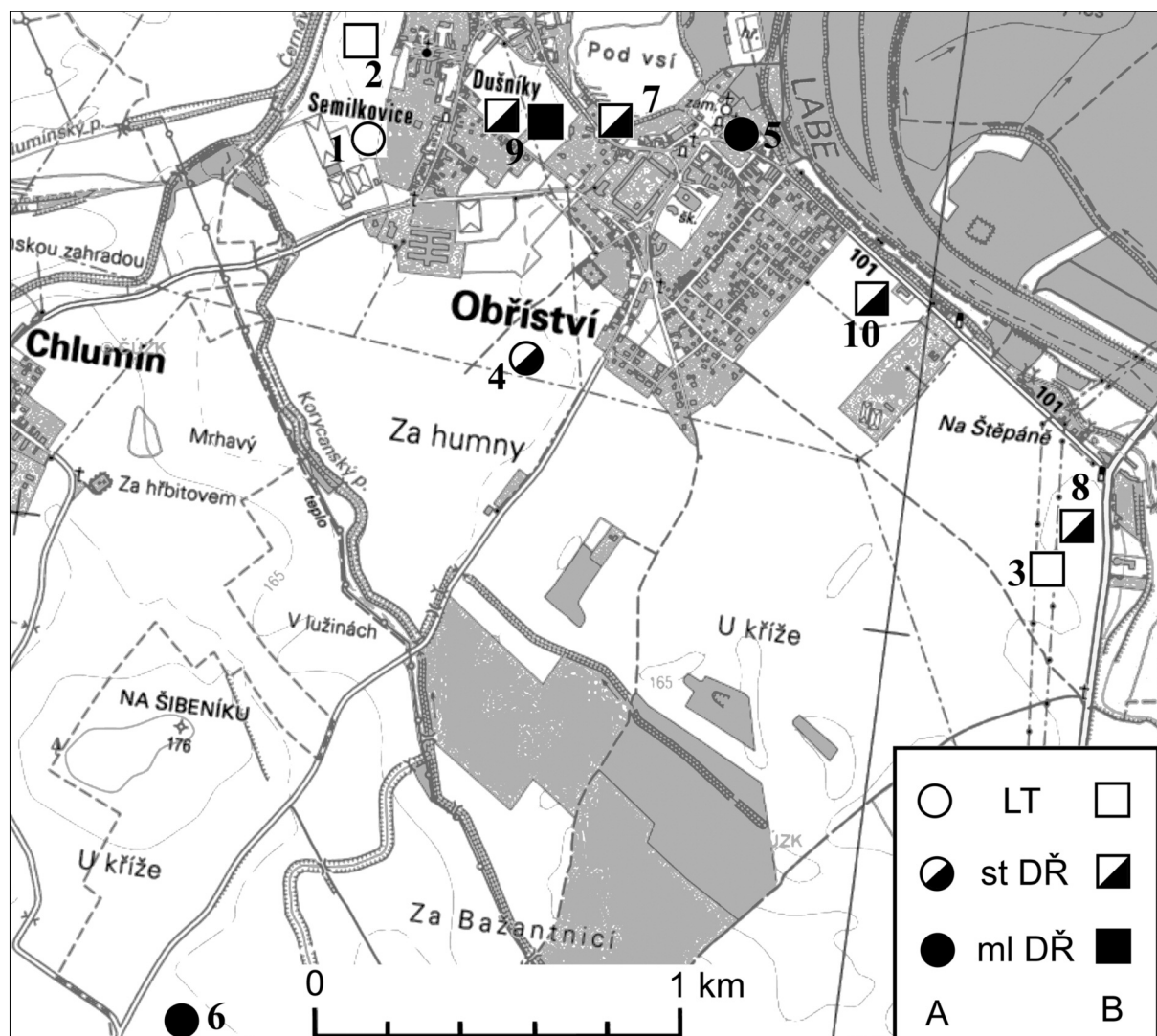
## ZLATÁ SPONA Z CHLUMÍNA

Naše pojednání o starých nálezech z doby laténské a římské z katastru obce Obříství a hledání vztahu mezi nimi a výsledky nových odkryvů by nebylo úplné, kdybychom nezmínili další starý nález, který – ač z katastru sousední obce Chlumín – může mít úzký vztah k osídlení labské terasy v Obříství. Jde o nález, jemuž dosud v české odborné literatuře nebyla věnována taková pozornost, kterou si nepochybně zaslouží. Jedná se o zlatou sponu (obr. 11–13), která byla nalezena již v roce 1829 a patrně právě časná doba objevu může za to, že k ní nejsou známy žádné nálezy okolnosti. Dodnes je však uložena v Kunsthistorisches Museum ve Vídni (Sklenář 1992, 77). Z typologického hlediska jde o sponu s cibulovitými knoflíky typu Keller/Pröttel I (Keller 1971, 32–33, Abb. 12; Pröttel 1991, 349–353). Jde patrně o variantu A – bez horního nástavce na raménkách, ačkoli s jistotou to určit nelze, neboť spona sama je dochována ve fragmentech. Až na fasetovaný vzor na nožce spony – obvyklý motiv na sponách pozdní doby římské – je spínadlo nezdobené. Ze stop na lomech je zřejmé, že předmět byl záhy po nálezu rozřezán (obr. 13), snad za účelem další tezaurace drahého kovu. První spony tohoto typu se začaly objevovat již v 60. letech 3. století (Pröttel 1991, 352), vrchol jejich rozšíření však spadá až do let 290–320 n. l. (Keller 1971, Abb. 12; Pröttel 1991, 350). Za zmínku stojí srovnání chlumínské spony se známou, tzv. Constantiovou sponou z Vídne (Noll 1974, 232–234, Bild 13–15), jež je řazena rovněž do typu Keller/Pröttel IA a díky nápisu „CONSTANTI VIVAS“ je spojována s císařem Constantiem Chlorem (293–306 n. l.).

E. Droberjar, který se chlumínskou sponou v nedávné době krátce zabýval v kontextu bohatých hrobů mladší doby římské v Čechách, předpokládá, že spínadlo může pocházet z rozrušeného bohatého hrobu, a vzhledem k použitému materiálu naznačuje, že mohlo jít o osobu v germánské společnosti vysoce postavenou (Droberjar 2007,

<sup>10</sup> Za objev tohoto snímku v archivu ARÚ AV ČR Praha srdečně děkuji kolegyni Kataríně Čulákové.

<sup>11</sup> Za laskavou odpověď a průzkum muzejních sbírek děkuji Evě Ulrichové, bývalé pracovníci Regionálního muzea a galerie v Jičíně.



**Obr. 14.** Poloha blíže lokalizovatelných nalezišť na katastru Obříství. A – hrobové nálezy, B – sídlištní nálezy. 1 – laténský kostrový hrob na západním okraji Semilkovic, 2–3 – laténská sídliště zjištěná leteckým a povrchovým průzkumem M. Gojdy, 4 – bohatý hrob (hroby?) ze starší doby římské jižně od hřbitova, 5 – dva žárové hroby (snad mlado- až pozdně římské) před obřístevským zámekem, 6 – kostrový hrob na poli p. Sedláka, 7 – sídlištní objekty z panského dvora v Dušníchách, 8 – vápenická pec v poloze Na Štěpáně, 9 – výzkum v kolonii nových rodinných domů v Dušníchách z let 2008–2011, 10 – výzkum v poloze mezi Obřístvím a štěpánským přívozem v roce 2011

98–99). Faktem je, že zlato bylo na výrobu těchto spon využíváno jen velmi zřídka<sup>12</sup> (Pröttel 1991, 349). Zlaté spony s cibulovitými knoflíky bývají spojovány buď přímo s císařským dvorem, nebo s věrnými (fides) služebníky (Noll 1974, 238–239). Bylo by samozřejmě lákavé hovořit na základě tohoto předmětu o pohřbu příslušníka germánské elity, patrně přímo angažovaného ve službě v římské armádě. Bez konkrétních náleзовých okolností jde však bohužel pouze o spekulaci.

## ZÁVĚR

Staré zmínky a nové záchranné archeologické výzkumy ukázaly, že katastr obce Obříství, a především labská terasa kopírující silnici z Dušníků ke Štěpánskému přívozu, byl osídlen kontinuálně již od nejstaršího pravěku až po dobu historickou. Ze shrnutí předložených dokladů vyplývá, že ani v době laténské a římské tomu nebylo jinak (obr. 14). Přestože o tzv. přechodném období v pozdní době laténské

<sup>12</sup> Katalog známých exemplářů vyrobených ze zlata a opatřených nápisy viz Noll 1974.

není zatím z katastru obce znám žádný jasný doklad, minimálně od stupně B1 doby římské se zde setkáváme se širokým spektrem různých aktivit. Výrobní a sídlištní objekty jsou zřetelně vázány na vodní tok, a to hlavně od obce směrem na jihovýchod do polohy „Na Štěpáně“. Žárové hroby s četnými importy jižního původu byly situovány při jižním okraji obce. Dle dosavadních zjištění se osídlení ve stupni B2 a na přechodu do stupně C1 přesunulo směrem k západu do místní části Dušníky (*Beneš v tisku*). Rovněž tak žárové hroby, dle chudého inventáře a nezdobených uren zhruba datované spíše do mladšího než staršího úseku doby římské, byly nalézány v jiných polohách, blíže řeky. Je pak otázkou, zda kostrový hrob z pole p. Sedláka, vzdálený od centra obce přes 3 km, patří ještě k tomuto osídlení, nebo se váže k jinému sídlišti. To samé platí i o starém nálezů zlaté římské spony z Chlumína.

Z výhodné polohy na labské terase, předpokládané přítomnosti významného brodu a početných sídelních, výrobních a pohřebních aktivit z průběhu celé doby římské můžeme vyvozovat, že se zde nacházela poměrně významná aglomerace. Protože teoretické modely struktury osídlení a jeho hierarchie pro dobu římskou v Čechách dosud nebyly nijak systematicky rozpracovány, můžeme se v tuto chvíli opřít pouze o výjimečně honosné hrobové nálezy, které naznačují, jaké možnosti a postavení mohli mít jejich nositelé jednak v rámci regionu, jednak pak v rámci celých Čech. Z nedostatku dalších teoretických i pramenných opor můžeme použít termín „lokální elita“.

## KATALOG<sup>13</sup>

### Kovové předměty

1. Spona s cibulovitými knoflíky. Rozlomena na 4 části (stopy řezání). Lučík plný, hraněný, v průřezu tvar šestiúhelníku, zespodu plochý. Odlomená raménka dutá, hraněná, v průřezu tvar šestiúhelníku. Cibulky na konci ramének duté, otvorem původně procházela osička zakončená snad ozdobnou hlavicí. Cibulka na lučíku je plná. Zachycovač pod pravouhlo nožkou zdobenou fasetovanými ploškami. Zlato. Původní D = cca 3,6 cm, V = 1,7 cm, Š = cca 3,5 cm. *Obr. 11-13.* (Chlumín, Kunsthistorisches Museum Wien, VII.B.198)

2. Náramek. Výzdoba 2 druhy vývalků (zduření) – větší o Pr. 9 mm, pečetiřtkového tvaru, z vnější strany žlábkem tvaru tangenty, na sousedních vývalcích vždy obrácené proti sobě, z vnějšku vývalek odsazen od zaškrzení rýhou. Menší vývalek jednoduchý, o Pr 6,5 mm, nezdobený, od zaškrzení oddělen rýhou. V zaškrzení Pr 3,5 mm. Oba konce pečetiřtkovitě zakončeny, otevřené. Bronz. Pr = 6,7 × 5,8 cm, V = 1 cm, váha = 32 g. *Obr. 2:2.* (Obříství, Regionální muzeum Mělník, Pr. 4953)

3. Tyčinka. Ohnutá tyčinka s odlomenými konci. Povrch poškozen korozií, nezdobený. Ddoch = 23,5 cm, Pr = 4,5 mm, váha = 27 g. Bronz. *Obr. 2:1.* (Obříství, Regionální muzeum Mělník, Pr. 4954)

4. Náramek. Rozlomený celkem na 4 kusy. Na tyčinkovitém těle celkem 3 pečetiřtkovitá zesílení, z obou stran odsazená schůdkem. Výzdoba značně setřelá – motiv 4 spirálovitých oválů. Z vnitřní strany kruhová prohlubeň vyplněná černou hmotou. Na těle tyčinek jsou snítě, tvořící síťový vzor. Tyčinka po obou stranách těchto zesílení profilována vegetabilními motivy. Tyčinka těla celkem na 3 místech přeložena (reparace nebo způsob výroby?). Pr (odhad) = 9,4 × 8,6 cm, V = 11,5 mm, Pr tyčinky = 4,5 × 4 mm, váha = 40 g. Bronz. *Obr. 1b.* (Obříství, Regionální muzeum Mělník, Pr. 13170)

### Keramika

5. Keramická nádoba. Mírně zatažený okraj, z vnější strany jemně zesílený. Hrdlo nevyvinuté. Přečhod mezi okrajem a plecemi je tvořen horizontální, zevnitř vyprofilovanou lištou, jež je svrchu i zespodu ohraničena dvojíto linií horizontálních rýh. Plece ostře profilované, rozdělené od max. výduti až téměř ke dnu 4 svislými, zevnitř vyprofilovanými vypnuliniami. Každá je ostře profilována a v horní části opatřena korunkou ze 3 kruhových důlků. Po obou stranách je pak ohraničena dvojicí svislých rýh. Tyto vypnuliny jsou vcelku rovnoměrně rozmístěny a prostor mezi nimi je vyplněn lichoběžníkovitým polem, jež sestává z do řádků orientovaného nepravého barbotina. Dno je ostré. V = 14,2 cm, PrO = 22,8 cm, PrPl = 26,2 cm, PrD = 9 cm, váha = 1 446 g. *Obr. 4:1; 5.* (Obříství, Regionální muzeum Mělník, Pr. 4960)

6. Okraj a hrdlo. Okraj vně zesílený, zaoblený. Povrch leštěný, tmavošedý. Tl = 7-8 mm, V = 3,3 cm, Š = 2,9 cm, váha = 8 g. *Obr. 4:6.* (Obříství, Regionální muzeum Mělník, Pr. 4985)

7. Hrdlo. Hrdlo se k okraji zatahuje. Výzdoba šikmými sloupci jemnějších nehtových vrypů půlměsícovitého tvaru. Povrch hlazený, světle- až tmavohnědý. PrHr = 10,5-8,5 cm, Tl = 5,5-10,5 mm, V = 5,1 cm, Š = 9,2 cm, váha = 53 g. *Obr. 4:7.* (Obříství, Regionální muzeum Mělník, Pr. 4986)

8. Okraj a hrdlo nevyvinuté. Hrdlo kónicky zatažené. Okraj vně zesílený, kyjovitý. Odsazení okraje od hrdla zdůrazněno jemným žlábkem, stejně tak zdobena spodní část zlomku. Povrch černě leštěný. Tl = 6 mm, V = 4,1 cm, Š = 4,7 cm, váha = 19 g. *Obr. 4:4.* (Obříství, Regionální muzeum Mělník, Pr. 9696)

9. Okraj a plece hrnce/mísy s lehce zataženým okrajem. Okraj vně zesílený, kyjovitý. Povrch hlazený, tmavošedý. Tl = 7-9 mm, V = 4,8 cm, Š = 6,7 cm, váha = 38 g. *Obr. 4:5.* (Obříství, Regionální muzeum Mělník, Pr. 9697)

<sup>13</sup> Zkratky: PrO – průměr okraje; PrHr – průměr hrdla; PrPl – průměr plecí; PrD – průměr dna; V – výška zlomku; Š – šířka zlomku; Tl – tloušťka stěny; Pr – přírůstkové číslo.

10. Okraj a plece hrnce/mísy se zataženým okrajem. Okraj zaoblený. Povrch hlazený, hnědošedý. Tl = 7-9 mm, V = 4,6 cm, Š = 6,1 cm, váha = 37 g. (Obříství, Regionální muzeum Mělník, Pr. 9698)
11. Okraj, hrdlo a plece částečně rekonstruovatelné nádoby. Hrncel či hlubší mísa ostřejší esovitě profilace. Okraj ven vyhnutý zaoblený, hrdlo lehce prohnuté, plece ostřeji zaoblené. Povrch černě leštěný, na většině plochy setřený. PrO = 21,2 cm, PrHr = 20,6 cm, PrPl = 24 cm, Tl = 6,5 mm, V = 7,4 cm, Š = 5,9 cm, váha = 38 g. Obr. 4:2. (Obříství, Regionální muzeum Mělník, Pr. 9699)
12. Okraj a část plecí s lehce prohnutým hrdlem. Okraj vně zesílený. Od okraje nasazeno nepravé (plné) ucho - je v něm příčně vyvrtán drobný otvor. Povrch hlazený, hnědý až tmavošedý. Tl = 6-8 mm, V = 5,5 cm, Š = 7 cm, váha = 41 g. Obr. 4:3. (Obříství, Regionální muzeum Mělník, Pr. 9700)
13. Okraj a hrdlo terinovitě nádoby. Okraj svrchu seříznutý, hrdlo mírně prohnuté. Povrch hlazený, světle šedý až okrový. PrO = 24,2 cm, PrHr = 24 cm, Tl = 4-6 mm, V = 5,2 cm, Š = 7,4 cm, váha = 28 g. Obr. 8:1. (Obříství, Regionální muzeum Mělník, Pr. 9755)
14. Okraj a plece zásobní nádoby. Okraj ostře nasazený, zevnitř náznakem fasetovaný, bez hrdla. Povrch hlazený, světle šedý. Tl = 10-12 mm, V = 5,5 cm, Š = 5,8 cm, váha = 56 g. Obr. 8:4. (Obříství, Regionální muzeum Mělník, Pr. 9756)
15. Okraj a hrdlo terinovitě nádoby. Okraj vně zesílený, zaoblený, hrdlo zatažené, ve spodní části horizontální žlábek. Povrch leštěný, tmavošedý až černý. PrO = 16,2 cm, PrHr = 15,6 cm, Tl = 5-8 mm, V = 4,2 cm, Š = 5,3 cm, váha = 27 g. Obr. 8:2. (Obříství, Regionální muzeum Mělník, Pr. 9757)
16. Okraj a plece nádoby se zataženým okrajem. Okraj zevnitř zesílený, zaoblený. Povrch neupravovaný světle šedý až tmavošedý. Tl = 8 mm, V = 3 cm, Š = 4,6 cm, váha = 15 g. Obr. 8:7. (Obříství, Regionální muzeum Mělník, Pr. 9758)
17. Stěna nádoby. Výzdoba hřebenováním. Povrch hlazený, okrovo-šedý. Tl = 7 mm, V = 3,2 cm, Š = 3,1 cm, váha = 7 g. Obr. 8:10. (Obříství, Regionální muzeum Mělník, Pr. 9760)
18. Okraj hrnce/mísy se zataženým okrajem. Okraj zesílený, zaoblený. Povrch hlazený, šedo-černý. Tl = 7-9 mm, V = 3,4 cm, Š = 2,6 cm, váha = 10 g. Obr. 8:6. (Obříství, Regionální muzeum Mělník, Pr. 9761)
19. Okraj a plece (případně spodní část) cedníku/vykuřovací nádoby. Okraj silně zatažený, zaoblený, s úzkým otvorem. Stěna perforovaná cca 3 mm širokými kruhovými otvory. Povrch hlazený, světle šedý. Tl = 7-13 mm, V = 4,7 cm, Š = 3,4 cm, váha = 17 g. Obr. 8:12. (Obříství, Regionální muzeum Mělník, Pr. 9762)
20. Stěna nádoby. Výzdoba hřebenováním a příčnou širší mělkou rýhou. Povrch hřebenovaný, okrovo-šedý. Tl = 7-8 mm, V = 3,4 cm, Š = 4,2 cm, váha = 14 g. Obr. 8:11. (Obříství, Regionální muzeum Mělník, Pr. 9763)
21. Zlomek hrdla a plecí. Meandrová výzdoba provedená trojstopým radýlkem s hustě kladeným ozubením, vzor dvakrát obtažen. Povrch černě leštěný. Tl = 5-7 mm, V = 6,4 cm, Š = 4,2 cm, váha = 23 g. Obr. 8:3. (Obříství, Regionální muzeum Mělník, Pr. 9764)
22. Okraj. Ostře vyhnutý okraj větší nádoby bez hrdla, okraj zaoblený. Povrch hlazený, šedo-černý. Tl = 10-11 mm, V = 3,2 cm, Š = 3,3 cm, váha = 20 g. Obr. 8:5. (Obříství, Regionální muzeum Mělník, Pr. 9765)
23. Zlomek plecí. Výzdoba jednostopým radýlkem - na horizontální liště zavěšené půlobloučky. Povrch černě leštěný. Tl = 6-7 mm, V = 2,8 cm, Š = 2,2 cm, váha = 5 g. Obr. 8:9. (Obříství, Regionální muzeum Mělník, Pr. 9766)
24. Okraj. Okraj zatažený, zevnitř zesílený, náznakem fasetovaný. Povrch leštěný, šedo-černý. Tl = 6-8 mm, V = 2,4 cm, Š = 2,3 cm, váha = 4 g. Obr. 8:8. (Obříství, Regionální muzeum Mělník, Pr. 9767)
25. Zlomek plecí. Výzdoba vysokými hřebenovanými oblouky. Povrch hlazený, tmavošedo-okrový. Tl = 5-8 mm, V = 5,7 cm, Š = 7,5 cm, váha = 27 g. Obr. 7:8. (Obříství, Regionální muzeum Mělník, Pr. 9777)
26. Zlomek stěny. Stěna opatřena horizontální lištou. Povrch leštěný, tmavošedý. Tl = 7-9 mm, V = 3,5 cm, Š = 5,8 cm, váha = 22 g. Obr. 7:6. (Obříství, Regionální muzeum Mělník, Pr. 9778)
27. Zlomek plecí hrncovitě nádoby. Výzdoba horizontální rýhou na max. výduti a nepravidelně svislými rýhami pod ní. Povrch neupravovaný, žluto-okrový. Tl = 7-9 mm, V = 4,3 cm, Š = 6,4 cm, váha = 35 g. Obr. 7:9. (Obříství, Regionální muzeum Mělník, Pr. 9779)
28. Okraj a plece menší terinovitě nádoby. Okraj ven vyhnutý, vně zesílený, zaoblený. Přejít k plecím bez hrdla. Plece vypouklé. Povrch hlazený, tmavošedý. Tl = 5 mm, V = 4,2 cm, Š = 4,6 cm, váha = 16 g. Obr. 7:2. (Obříství, Regionální muzeum Mělník, Pr. 9780)
29. Okraj. Drobný zlomek nádoby se zataženým okrajem. Okraj zaoblený. Povrch hlazený, okrovo-šedý. Tl = 6 mm, V = 2 cm, Š = 2,2 cm, váha = 4 g. Obr. 7:5. (Obříství, Regionální muzeum Mělník, Pr. 9782)
30. Zlomek hrdla a plecí drobné nádoby. Plece od hrdla odsazeny. Povrch leštěný, hnědošedý. Tl = 3,5-5,5 mm, V = 2,7 cm, Š = 2,9 cm, váha = 5 g. Obr. 7:7. (Obříství, Regionální muzeum Mělník, Pr. 9783)
31. Okraj, hrdlo a plece menší mísovitě nádoby. Okraj vyhnutý, zaoblený. Hrdlo esovitě prohnuté. Plece vypouklé. Povrch hlazený, tmavošedý. Tl = 5-6 mm, V = 2,6 cm, Š = 3,4 cm, váha = 8 g. Obr. 7:4. (Obříství, Regionální muzeum Mělník, Pr. 9784)
32. Zlomek stěny. Výzdoba svislými hrubšími rýhami. Povrch hlazený, světle béžový. Tl = 7-10 mm, V = 3,7 cm, Š = 4,2 cm, váha = 13 g. Obr. 7:12. (Obříství, Regionální muzeum Mělník, Pr. 9785)
33. Okraj menší nádoby se zataženým okrajem. Okraj zaoblený. Povrch leštěný, tmavošedý. PrO = 15,7 cm, PrPl = 16,7 cm, Tl = 4-5 mm, V = 2,8 cm, Š = 4,8 cm, váha = 8 g. Obr. 7:15. (Obříství, Regionální muzeum Mělník, Pr. 9786)
34. Zlomek hrdla a plece. Plece od hrdla odsazeny žlábkem. Povrch černě leštěný. PrPl = 18 cm, Tl = 5 mm, V = 3,2 cm, Š = 5,5 cm, váha = 14 g. Obr. 7:11. (Obříství, Regionální muzeum Mělník, Pr. 9789)
35. Okraj a plece. Okraj nasazen na plece bez hrdla. Okraj vně zesílený, svrchu zaoblený. Povrch hlazený, béžový. Tl = 6 mm, V = 3,6 cm, Š = 3,7 cm, váha = 12 g. Obr. 7:3. (Obříství, Regionální muzeum Mělník, Pr. 9790)

36. Zlomek plecí. Výzdoba dvoustopým radýlkem - stupňovitý motiv. Povrch černě leštěný, poškozený. Tl = 7-8 mm, V = 3,6 cm, Š = 4,9 cm, váha = 15 g. *Obr. 7:10.* (Obříství, Regionální muzeum Mělník, Pr. 9791)
37. Okraj a plece hrnce/mísy se zataženým okrajem. Okraj svrchu seříznutý. Povrch hlazený, šedo-okrový. PrO = 13 cm, PrPl = 15 cm, Tl = 7 mm, V = 4,2 cm, Š = 4,8 cm, váha = 21 g. *Obr. 7:13.* (Obříství, Regionální muzeum Mělník, Pr. 9792)
38. Okraj a hrdlo menší pohárovité nádoby. Okraj vyhnutý, vně zesílený a zaoblený. Hrdlo plynule prohnuté. Povrch černě leštěný. PrO = 9 cm, PrHr = 7,5 cm, Tl = 4 mm, V = 3,2 cm, Š = 4,1 cm, váha = 6 g. *Obr. 7:14.* (Obříství, Regionální muzeum Mělník, Pr. 9793)
39. Okraj a plece hrnce/mísy se zataženým okrajem. Okraj zevnitř zesílený, zaoblený. Povrch hlazený, černo-běžový. Tl = 9 mm, V = 4,6 cm, Š = 5,9 cm, váha = 38 g. *Obr. 7:1.* (Obříství, Regionální muzeum Mělník, Pr. 9794)
40. Soubor 13 drobných zlomků keramiky. V drtivé většině neurčitelného původu. Celková váha = 77 g. (Obříství, Regionální muzeum Mělník, Pr. 9795) - Zlomek 9795/6 - Odsazení plecí od hrdla. Povrch hlazený, okrový. Tl = 10,5 mm, V = 2,5 cm, Š = 2,8 cm, váha = 8 g. *Obr. 6:20.*
41. Okraj, hrdlo a plece teriny. Okraj vně zesílený, zaoblený. Hrdlo rovné, dovnitř zatažené. Plece od hrdla odděleny odsazením, vypouklé. Povrch černě leštěný. PrO = 24,4 cm, PrHr = 24 cm, PrPl = 27,4 cm, Tl = 5-7 mm, V = 5,9 cm, Š = 6,1 cm, váha = 38 g. *Obr. 6:18.* (Obříství, Regionální muzeum Mělník, Pr. 9797)
42. Zlomek stěny. Výzdoba křížících se rýh. Povrch hlazený, tmavošedý. Tl = 7-8 mm, V = 4,2 cm, Š = 3,3 cm, váha = 11 g. *Obr. 6:13.* (Obříství, Regionální muzeum Mělník, Pr. 9798)
43. Zlomek okraje. Okraj ostře nasazený na plece, vyhnutý, svrchu seříznutý. Nádobka bez hrdla. Povrch hlazený, tmavošedý. Tl = 6-8 mm, V = 2,1 cm, Š = 3,9 cm, váha = 8 g. *Obr. 6:4.* (Obříství, Regionální muzeum Mělník, Pr. 9799)
44. Zlomek plecí. Plece silněji vypouklé. Výzdoba jedno-stopým radýlkem s předkreslenou rytou linií - motiv dvojitých linií stýkajících se v pravém úhlu. Povrch černě leštěný. Tl = 6 mm, V = 4 cm, Š = 4,5 cm, váha = 16 g. *Obr. 6:12.* (Obříství, Regionální muzeum Mělník, Pr. 9800)
45. Plece drobné pohárovité nádoby. Plece od hrdla odděleny horizontální lištou. Povrch černě leštěný. PrPl = 8 cm, Tl = 6 mm, V = 2,9 cm, Š = 4 cm, váha = 11 g. *Obr. 6:8.* (Obříství, Regionální muzeum Mělník, Pr. 9801)
46. Okraj a plece mísovité nádoby. Slepno ze 2 kusů. Okraj jednoduše fasetovaný, ostře ven vyhnutý. Na plece nasazen bez hrdla. Plece vypouklé, ve spodní části na vnějším povrchu sazovitě začernalé (přepálení či záměrná úprava?). Povrch hlazený, běžový, celkově značně poškozený. PrO = 26 cm, PrPl = 28,4 cm, Tl = 6-8 mm, V = 7 cm, Š = 17,2 cm, váha = 109 g. *Obr. 6:16.* (Obříství, Regionální muzeum Mělník, Pr. 9802)
47. Zlomek stěny. Výzdoba nepravidelnými rýhami. Povrch hnědo-šedý, neupravovaný. Tl = 7 mm, V = 5,4 cm, Š = 5,9 cm, váha = 22 g. *Obr. 6:9.* (Obříství, Regionální muzeum Mělník, Pr. 9803)
48. Mělká mísa s lehce zataženým okrajem. Okraj svrchu seříznutý, spodek misky prudce ubíhá ke dnu. Povrch leštěný, tmavošedý. PrO = 22,8 cm, Tl = 6,7 mm, V = 9,9 cm, Š = 9,1 cm, váha = 87 g. *Obr. 6:19.* (Obříství, Regionální muzeum Mělník, Pr. 9804)
49. Okraj a plece. Plece přímé, okraj nasazený rovněž přímo, jednoduše fasetovaný, vně zesílený. Povrch hlazený, tmavošedý. Tl = 7 mm, V = 5,8 cm, Š = 5,6 cm, váha = 29 g. *Obr. 6:1.* (Obříství, Regionální muzeum Mělník, Pr. 9805/1)
50. Okraj a plece. Plece mírně vypouklé, okraj nasazený přímo, vně zesílený a zaoblený, bez hrdla. Povrch černě leštěný. Tl = 7-8 mm, V = 3,5 cm, Š = 2,5 cm, váha = 6 g. *Obr. 6:3.* (Obříství, Regionální muzeum Mělník, Pr. 9805/2)
51. Okraj, hrdlo a plece nádoby jemně esovité profilace. Výzdoba jedno-stopým radýlkem kombinovaným s rýhou - patrně schůdkovitý motiv v podhrdlí. Povrch černě leštěný. Tl = 3-6 mm, V = 3,6 cm, Š = 4,1 cm, váha = 14 g. *Obr. 6:7.* (Obříství, Regionální muzeum Mělník, Pr. 9806)
52. Zlomek stěny. Výzdoba křížícími se rýhami. Povrch běžovo-hnědý, hlazený. Tl = 8 mm, V = 5,2 cm, Š = 4,2 cm, váha = 22 g. *Obr. 6:10.* (Obříství, Regionální muzeum Mělník, Pr. 9807)
53. Okraj a plece většího hrnce/mísy se zataženým okrajem. Okraj zaoblený. Povrch šedý, jemně hlazený. Tl = 10 mm, V = 4,7 cm, Š = 5 cm, váha = 34 g. *Obr. 6:2.* (Obříství, Regionální muzeum Mělník, Pr. 9808)
54. Zlomek stěny. Výzdoba/úprava povrchu hustým svislým hřebenováním. Povrch světle hnědý až šedivý. Tl = 6 mm, V = 3,1 cm, Š = 4,8 cm, váha = 8 g. *Obr. 6:15.* (Obříství, Regionální muzeum Mělník, Pr. 9809)
55. Zlomek ucha. Jednoduché páskové ucho oválného průřezu. Povrch hlazený, hnědo-šedý. Tl = 7 mm, V = 3,6 cm, Š = 2,6 cm, váha = 14 g. *Obr. 6:11.* (Obříství, Regionální muzeum Mělník, Pr. 9811)
56. Okraj. Okraj na plece ostře nasazen, vyhnutý, zaoblený. Povrch hlazený, hnědo-šedý. Tl = 13 mm, V = 2,4 cm, Š = 3,2 cm, váha = 10 g. *Obr. 6:6.* (Obříství, Regionální muzeum Mělník, Pr. 9812)
57. Zlomek stěny. Výzdoba křížících se rýh. Povrch neupravovaný, okrový. Tl = 8 mm, V = 2,7 cm, Š = 2,3 cm, váha = 7 g. *Obr. 6:14.* (Obříství, Regionální muzeum Mělník, Pr. 9813)
58. Okraj a spodek stěny misky. Okraj přímo nasazený, vně zesílený, zaoblený. Stěna spodku konická. Povrch hlazený, tmavošedý. Tl = 4-5 mm, V = 2 cm, Š = 3,3 cm, váha = 5 g. *Obr. 6:5.* (Obříství, Regionální muzeum Mělník, Pr. 9814)
59. Zlomek stěny. Fragment výzdoby jemnějším hřebenováním. Povrch hlazený, světle šedý. Tl = 5-6 mm, V = 2,4 cm, Š = 3,3 cm, váha = 5 g. *Obr. 6:17.* (Obříství, Regionální muzeum Mělník, Pr. 9815)
60. Zlomek stěny. Výzdoba úzkých půlměsícovitých nehtových vrypů hustě uspořádaných do těsně vedle sebe kladených sloupců. Povrch neupravovaný, šedo-hnědý. Tl = 6-9 mm, V = 37 mm, Š = 50 mm, váha = 18 g. *Obr. 4:8.* (Obříství, Regionální muzeum Mělník, Pr. 14520)
61. Dno a spodek nádoby. Výzdoba neuspořádanými mělkými kruhovými důlky. Povrch mírně hlazený, světle

hnědý až šedý. Tl = 8–9 mm, V = 5,1 cm, Š = 4,4 cm, váha = 35 g. Obr. 4.9. (Obříství, Regionální muzeum Mělník, Pr. 18210)

### Kosti

Celkem 6 ks větších zlomků zvířecích kostí. Neurčeno. Celková váha = 383 g. (Obříství, Regionální muzeum Mělník, Pr. 4987–4992)

### Mazanice

Velký kus vypálené stěny. Otisky 2 paralelně vedle sebe kladených dřevěných prvků kruhového průřezu – zachovalejší měl průměr 10–12 cm, druhý zhruba 8–13 cm. Paralelně vedle nich pak otisk plochého dřevěného prvku. Z druhé strany dochován původní plochý povrch stěny. Rozměry = 25×16 cm, maxTl = 7 cm, váha = 1203 g. Obr. 7:16. (Obříství, Regionální muzeum Mělník, Pr. 9796)

## LITERATURA

- Beneš, Z. 2010: Dobroměřice u Loun a Březno u Chomutova – dvě sídliště doby římské v severozápadních Čechách. In: Beljak, J. – Březinová, G. – Varsík, V. (edd.), *Archeologia barbarov 2009. Hospodářstvo Germánov. Sídliště a ekonomické štruktúry od neskoré doby laténskej po včasný stredovek. Archaeologica Slovaca Monographiae 10*. Nitra, 67–112.
- Beneš, Z. *v tisku*: Germánské osídlení v době římské a době stěhování národů. In: Popelka, M. – Šmidtová, R. (edd.), *Výsledky archeologického výzkumu polykulturní lokality Obříství 1. Praehistorica 32/1*. Praha.
- Budinský, P. – Waldhauser, J. 2004: Druhé keltské pohřebiště z Radovesic (okres Teplice) v severozápadních Čechách. *Archeologický výzkum v severních Čechách 31*. Teplice.
- Bureš, M. 1989: Pec na pálení vápna laténsko-římského horizontu v Bubenči, *Archaeologica Pragensia 10*, 63–76.
- Čuláková, K. – Fleková, K. – Šmahelová, L. *v tisku*: Výsledky záchranného archeologického výzkumu na polykulturním sídlišti a pohřebišti v Obříství (okr. Mělník). In: Popelka, M. – Šmidtová, R. (edd.), *Výsledky archeologického výzkumu polykulturní lokality Obříství 1. Praehistorica 32/1*. Praha.
- Domański, G. 1967: Ceramika jeżowata z okresu wpływów rzymskich znaleziona w Polsce, *Archeologia Polski 12*, 137–152.
- Droberjar, E. 1997: Studien zu den germanischen Siedlungen der älteren römischen Kaiserzeit in Mähren. *Fontes Archaeologici Pragenses 21*. Pragae.
- Droberjar, E. 2006: Hornolabští Svěbové–Markomani. K problematice dalšího vývoje großromstedtské kultury ve stupni Eggers B1 („Zeitgruppe 3“) v Čechách (dobřichovská skupina), *Archeologie ve středních Čechách 10*, 599–712.
- Droberjar, E. 2007: Neue Erkenntnisse zu den Fürstengräber der Gruppe Haßleben Leuna-Gommern, *Přehled výzkumů 48*, 93–103.
- Droberjar, E. 2008: K chronologii nejstarších labsko-germánských (svěbských) sídlišť v Čechách. In: Droberjar, E. – Komoróczy, B. – Vachútová, D. (edd.), *Barbarská sídliště. Chronologické, ekonomické a historické aspekty jejich vývoje ve světle nových archeologických výzkumů (Archeologie barbarů 2007)*. Spisy Archeologického ústavu AV ČR Brno 37. Brno, 99–110.
- Filip, J. 1956: *Keltové ve střední Evropě*. Praha.
- Godłowski, K. 1992: Die Chronologie der jüngeren und späten Kaiserzeit in den Gebieten südlich der Sudeten und Karpaten. In: Godłowski, K. – Madyda-Legutko, R. (edd.), *Probleme der relativen und absoluten Chronologie ab Latènezeit bis zum Frühmittelalter*. Kraków, 23–54.
- Gojda, M. 1997a: Obříství, okr. Mělník, Výzkumy v Čechách 1993–5, 163–164.
- Gojda, M. 1997b: *Letecká archeologie v Čechách*. Praha.
- Gojda, M. 2000: *Archeologie krajiny. Vývoj archetypů kulturní krajiny*. Praha.
- Halama, J. 2006: Polozapomenuté nálezy doby římské z Letů u Dobřichovic, okr. Praha-západ. In: Droberjar, E. – Lutovský, M. (edd.), *Archeologie barbarů 2005*. Praha, 337–359.
- Jílek, J. 2012: *Bronzové nádoby z doby římské na Moravě a naddunajské části Dolního Rakouska*. Pardubice.
- Kačl, P. 2012: *Nálezy skla doby římské v Čechách*. Nепublikovaná magisterská práce, FF UK Praha.
- Karasová, Z. 1998: Die römischen Bronzegefäße in Böhmen. *Fontes Archaeologici Pragenses 22*. Pragae.
- Keller, E. 1971: Die spätrömischen Grabfunde in Südbayern. *Münchner Beiträge zur Vor- und Frühgeschichte 14*. München.
- Lüssner, M. 1888: (Bez názvu), *Mittheilungen der k. k. Centralcommission, Neue Folge 14*, 54–55.
- Meyer, E. 1969: *Das germanische Gräberfeld von Zauschwitz, Kr. Borna. Arbeits- und Forschungsberichte zur sächsischen Bodendenkmalpflege. Beiheft 6*. Berlin.

- Motyková-Šneidrová, K. 1963: Die Anfänge der römischen Kaiserzeit in Böhmen. *Fontes Archaeologici Pragenses* 6. Pragae.
- Motyková-Šneidrová, K. 1965: Zur Chronologie der ältesten römischen Kaiserzeit in Böhmen, *Jahrbuch für Vor- und Frühgeschichte* 5, 103–174.
- Motyková, K. – Sedláček, Z. 1990: Osídlení ze starší doby římské v Kolíně-Radovesnicích I, *Archeologické rozhledy* 42, 270–282.
- Noll, R. 1974: Eine goldene ‚Kaiserfibel‘ aus Niederemmel vom Jahre 316, *Bonner Jahrbücher* 174, 221–244.
- Novotný, B. 1952: Laténská pec z Prahy-Bubenče, *Archeologické rozhledy* 4, 275–278.
- Píč, J. L. 1905: Starožitnosti země České II. Čechy na úsvitě dějin. Svazek 3. Žárové hroby v Čechách a příchod Čechů. Praha.
- Pleinerová, I. 1995: Opočno. Ein Brandgräberfeld der jüngeren und späten Kaiserzeit in Nordwestböhmen. *Kraków*.
- Popelka, M. – Šmidtová, R. edd. v tisku: Výsledky archeologického výzkumu polykulturní lokality Obříství 1. *Praehistorica* 32/1. Praha.
- Pröttel, P. M. 1991: Zur Chronologie der Zwiebelknopffibeln, *Jahrbuch des Römisch-Germanischen Zentralmuseums Mainz* 35/1988, 347–372.
- Rybová, A. 1979: Plotiště nad Labem. Eine Nekropole aus dem 2.–5. Jahrhunderts u. Z. I. Teil, *Památky archeologické* 70, 353–489.
- Rybová, A. 1980: Plotiště nad Labem. Eine Nekropole aus dem 2.–5. Jahrhunderts u. Z. II. Teil, *Památky archeologické* 71, 93–224.
- Sedláček, R. – Kašpárek, F. – Jílek, J. 2010: Sídlištní nálezy z doby římské z Mikulovic, okr. Pardubice (stav k roku 2008). In: Beljak, J. – Březinová, G. – Varsík, V. (ed.), *Archeológia barbarov 2009. Hospodárstvo Germánov. Sídliškové a ekonomické štruktúry od neskorej doby laténskej po včasný stredovek. Archaeologica Slovaca Monographiae* 10. Nitra, 371–418.
- Sklenář, K. 1965: Pec na pálení vápna ze starší doby římské v Brozánkách, *Archeologické rozhledy* 17, 93–96.
- Sklenář, K. 1966: Vlastivědné muzeum v Mělníku. Katalog pravěké sbírky I. Zprávy Československé společnosti archeologické – Supplément 2. Praha.
- Sklenář, K. 1973: Vlastivědné muzeum v Mělníku. Katalog pravěké sbírky II. Zprávy Československé společnosti archeologické – Supplément 10. Praha.
- Sklenář, K. 1982: Pravěké nálezy na Mělnicku a Kralupsku. Archeologický místopis okresu Mělník v pravěku a rané době dějinné. Mělník.
- Sklenář, K. 1985: Vlastivědné muzeum v Mělníku. Katalog pravěké sbírky III. Zprávy Československé společnosti archeologické 29. Praha.
- Sklenář, K. 1992: Archeologické nálezy v Čechách do roku 1870. Prehistorie a protohistorie. Praha.
- Šulová, L. 2006: Osídlení z časné doby římské na katastru Horoměřic, okr. Praha-západ. In: Droberjar, E. – Lutovský, M. (eds.), *Archeologie barbarů 2005*. Praha, 319–336.
- Thér, R. – Droberjar, E. – Gregor, M. – Lisá, L. – Kočár, R. – Kočárová, R. 2010: Vápenické pece z doby římské v lokalitě Tuněchody (okr. Chrudim), *Archeologické rozhledy* 62, 326–347.
- Varsík, V. 2011: Germánske osídlenie na východnom predpolí Bratislavy. Sídlišká z doby rímskej v Bratislave-Trnávke a v okolí. *Archaeologica Slovaca Monographiae* 18. Nitra.
- Venclová, N. 1969: Laténský hrob v Obříství, okr. Mělník, *Archeologické rozhledy* 21, 680–681.
- Waldhauser, J. ed. 1978a: Das keltische Gräberfeld bei Jenišův Újezd in Böhmen I. *Archeologický výzkum v severních Čechách* 6. Teplice.
- Waldhauser, J. ed. 1978b: Das keltische Gräberfeld bei Jenišův Újezd in Böhmen II. *Archeologický výzkum v severních Čechách* 7. Teplice.
- Waldhauser, J. 2001: *Encyklopedie Keltů v Čechách*. Praha.
- Zápotocký, M. 1962: Pec na pálení vápna na starořímském sídlišti v Obříství, *Archeologické rozhledy* 14, 630–635.



## REDISCOVERED FINDS OF THE LA TÈNE AND ROMAN PERIODS FROM OBŘÍSTVÍ, MĚLNÍK DISTRICT

### *Speculations on the settlement chamber of the Roman period in the Middle Elbe region*

The paper deals with an evaluation of earlier finds dating from the La Tène and Roman periods. These include several bronze objects from La Tène inhumation graves which are associated with the occupation of a natural terrace above Chlumínský potok (Chlumín brook) on the western edge of Semilkovice (the so-called local part of the village). Attention is paid to pottery fragments from different sites within the cadastral area of the village of Obříství, which have been recovered since the 19<sup>th</sup> century and are currently deposited in the collections of the Regional museum in Mělník. The author also thoroughly analyses a collection of finds recovered during a small-scale rescue excavation at the site of Na Štěpáně in 1959, during which, among others, one of the documented features was interpreted as a kiln for lime burning. The chronology of these finds has been made more precise and the interpretation of the feature has been discussed on the basis of the current state of research. The gold fibula with onion-shaped knobs found in the cadastral area of the neighbouring village of Chlumín in 1829 is also published in detail for the very first time. This artefact is currently deposited in the collections of the Kunsthistorisches Museum in Vienna.

The aim of the paper is to place these earlier finds in the context of new discoveries made in the cadastre of the village which were associated with construction activity. Both the early records and the recent rescue excavations show that the cadastre of the village of Obříství, and especially the Elbe terrace, were continuously inhabited from the earliest prehistory up to historic times. The same is valid for the La Tène and Roman periods. Although no reliable proof of human settlement in the so-called transition period within the final La Tène period is currently available from the cadastre of village, we are confronted with a wide range of activities here as early as from the B1 phase onwards. The production and settlement features are clearly linked to the water course. Cremation graves with numerous southern imports were situated near the southern edge of the village. According to our current knowledge, the human settlement moved westward in the B2 and at the beginning of the C1 phase. Also the cremation graves which, according to their modest grave goods and undecorated urns, are rather dated to the late stage of the Roman period, were situated in different locations, closer to the river. There is also the question whether the inhumation grave, which was found 3 km from the village centre, still belongs to this settlement or whether it was connected with some other settlements. The same is valid for the find of a gold Roman fibula from Chlumín.

It is reasonable to assume that thanks to the advantageous position on the Elbe terrace, the presumed presence of an important ford and the numerous settlement, production and burial activities documented for the whole Roman period, a relatively important settlement agglomeration existed here. As no theoretical models of the settlement structure of Roman-period Bohemia and its hierarchy have been systematically elaborated yet, we have to base our thoughts on exceptionally luxurious grave goods only. They may indicate the rank of their owners – due to the lack of theoretical support and other sources, we dare to use the term „local elite.“

**Fig. 1a.** Location of the site on a map of the Czech Republic

**Fig. 1b.** Bronze bracelet from an inhumation grave found in 1968

**Fig. 2.** Fragment of a bronze neck ring and a bronze bracelet of unknown origin from the cadastre of the village

**Fig. 3.** Finds from a rich cremation grave (graves?) from the Early Roman period from 1865

**Fig. 4.** Obříství. 1 – ceramic vessel from an unknown inhumation grave; 2–5 – pottery fragments from a trench; 6–7 – fragments from a trench; 8 – fragment recovered from a field drainage ditch; 9 – fragment from an unknown site

**Fig. 5.** Obříství. Ceramic vessel from an unknown inhumation grave

**Fig. 6.** Obříství. 1–19 – ceramic fragments recovered from the fill of a pit recorded in 1959; 20 – ceramic fragment from the fill of the „lime“ kiln from 1959

**Fig. 7.** Obříství. 1–15 – ceramic fragments from the area affected by road widening in 1959; 16 – block of daub from the „lime“ kiln from 1959

**Fig. 8.** Obříství. Ceramic fragments recovered through fieldwalking in 1954

**Fig. 9.** Obříství. Drawing documentation of the profile of the „lime“ kiln from the site of Na Štěpáně, recorded in 1959

**Fig. 10.** Obříství. Terracotta head, which was allegedly found in the cadastre of the village

**Fig. 11.–13.** Gold fibula from Chlumín

**Fig. 14.** Locations of better known sites within the cadastre of Obříství. A – grave finds, B – settlement finds. 1 – La Tène inhumation grave, 2–3 – La Tène settlements identified through aerial and surface survey, 4 – rich grave (graves?) from the early Roman period, 5 – two cremation graves (dated possibly to the late or final Roman period), 6 – inhumation grave, 7 – settlement features, 8 – lime kiln, 9 – excavation of 2008–2011, 10 – excavation of 2011