

LATÉNSKÁ HRNČÍŘSKÁ PEC Z PRAHY-SEDLCE

Miloš Hlava – Tomáš Mangel

Je obecně známou skutečností, že v archeologii není naše poznání závislé pouze na objevech získaných novými terénními výzkumy.¹ V muzejních depozitářích (ale také třeba v archivech) je totiž stále možné narazit na dosud naprosto neznámé a nikdy nepublikované nálezy, které jsou mnohdy poměrně hodnotné a zajímavé. A právě jeden z takovýchto případů – laténskou hrnčírskou pec z bývalé Hergettovy cihelny v Praze-Sedlci, jejíž pozůstatky byly rozpoznány teprve v závěru roku 2011 v Muzeu hlavního města Prahy při systematické revizi někdejší sbírky J. A. Jíry – je představen na následujících stranách.²

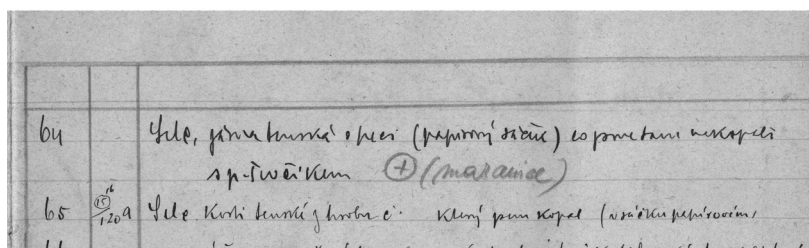
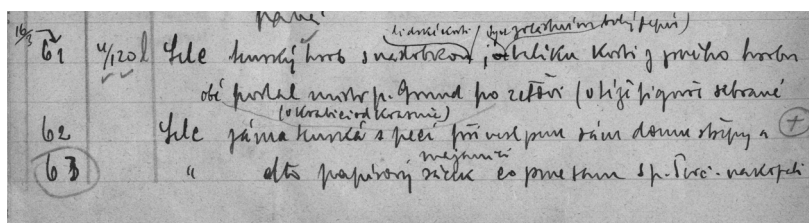
Hergettovu (přidržíme se pravopisu, který používal ve svých záznamech J. A. Jíra) cihelnu v Sedlci navštěvoval Jíra již před I. světovou válkou, kdy odtud v roce 1913 získal mj. nádoby z několika žárových hrobů kultury s vypíchanou keramikou (souhrnně Zápotocká 1998, 216–217, Taf. 91/Sedlec 2:1–4, 92/Sedlec 3:1–6 s ne zcela přesnými daty získání a sporně uvedenými souvislostmi mezi jednotlivými předměty³) a nálezy z hrobu z doby laténské (Bureš 1987, 35, tab. XVI:3–4 s obecným datem nálezu před rokem 1930 a neúplným výčtem artefaktů). Poté ji velmi intenzivně sledoval teprve na přelomu let 1916/1917 a opět v letech 1919–20, kdy v ní zachraňoval a dokumentoval především nálezy z laténských hrobů, v roce 1919 se mu podařilo objevit také např. kostrový hrob kultury s vypíchanou keramikou (Zápotocká 1998, 217, Taf. 92/Sedlec 4:1–3 bez uvedení data nálezu).

Kromě neolitických a laténských hrobů (a jiných nálezů) je ovšem v Jírově tzv. α -inventáři (ke způsobilosti evidence Jírovy sbírky srv. podrobně Hlava 2010, 158–162) pod čísly 62, 63 a 64 zaznamenán soubor, který je uvozen slovy „jáma tenská s pecí“ (obr. 1). Datum jeho získání není možné stanovit zcela



Obr. 1. Záznamy o laténské hrnčírské peci z Hergettovy cihelny v Praze-Sedlci v Jírově tzv. α -inventáři (archiv OAS MMP – fond J. A. Jíra, sv. 22).

Vlevo: poloha lokality na mapě Prahy



¹ Článek vznikl jako jeden z výstupů projektu Termální profily výpalu laténské keramiky a možnosti jejich interpretace, zahrzeného v rámci specifického výzkumu Filozofické fakulty Univerzity Hradec Králové pod čj. 21/11.

² Použité zkratky: OAS MMP – Oddělení archeologických sbírek Muzea hlavního města Prahy; inv. č. – inventární číslo; mat. – materiál; st. č. – staré (tj. původní) evidenční číslo Jírovy sbírky; sv. – svazek; v. – výška.

³ 4. června 1913 získal Jíra nálezy označené M. Zápotockou jako „Brandgrab 3 (Brandgräber?)“ (v jeho záznamech není nikde uvedeno, že by mu je jakýsi dělník přinesl již 7. března 1913; Zápotocká 1998, 217). Z jednoho hrobu pocházela jedna nádoba (Zápotocká 1998, Taf. 92/Sedlec 3:1), zbytek byl nalezen v druhém hrobě (Zápotocká 1998, Taf. 92/Sedlec 3:2–6). Další čtyři nádoby byly Jírovi přineseny teprve 24. srpna 1913 (nikoliv 3. června 1913; Zápotocká 1998, 216). Každá obsahovala spálené lidské kosti, Jíra ostatně sám zaznamenal, že pocházely „ze žárových hrobů neolitických“ (tzv. α -inventář; archiv OAS MMP – fond J. A. Jíra, sv. 1/XXXIV, podtrženo v originále; srv. Zápotocká 1998, 216–217, Taf. 91/Sedlec 2:1–4 jako „Brandgrab 2“).

přesně, neboť zápisy v této části tzv. α -inventáře vznikly teprve s jistým časovým odstupem a zachycují chronologicky nesouvisle uspořádaný interval zhruba od listopadu 1919 do února 1920 (v březnu 1920 Jíra nastoupil do Státního archeologického ústavu, čímž jeho zápisky fakticky končí), z něhož se vymyká pouze zápis α 60 z 10. září (nebo dubna?) 1920.⁴ Jelikož předchozí zápis (α 61) pochází z 4. ledna 1920 a následný záznam (α 65) se týká 15. (event. 16.) ledna 1920, je snad možné položit příslušný objev někde na přelom let 1919 a 1920, snad do ledna 1920.

Popis nálezů

st. č. P 6304 (= st. č. α 63):

- okraj esovité misky, jemný plavený mat. se slídou, povrch oboustranně hlazen, kruh, \emptyset okraje 22 cm (*obr. 3:3*);
- ovalený okraj polokulovité misky s odsazenou výdutí, jemný plavený mat. se slídou, povrch oboustranně hlazen, kruh, \emptyset okraje 36 cm; ze stejné nádoby pocházejí ještě 2 ks okraje a 1 ks výdutí, které jsou uloženy pod st. č. α 62 (*obr. 3:11*);
- střepek z rozhraní dna a výdutě se žlábkem nad dnem a dvěma dalšími žlábkami na výdutí (slepeno ze 3 ks), jemný plavený mat. se slídou, povrch oboustranně hlazen, kruh, \emptyset dna 14 cm (*obr. 3:5*; část chybí);
- výduť misky s konickými stěnami (slepeno ze 2 ks), mat. s kamínky a zlatavou slídou, povrch oboustranně hlazen, na vnější straně částečně jemně drsněn (*obr. 3:4*; část chybí);
- okraj misky, hrubý mat. s kamínky a zlatavou slídou, povrch oboustranně leštěn, \emptyset okraje 39 cm (*obr. 3:10*);
- okraj hrnce s hrdlem odsazeným od výdutě (slepeno z 8 ks), hrubý mat. s kamínky a zlatavou slídou, výduť zdrsněna tzv. mramorováním, \emptyset okraje 13 cm (*obr. 2:5*);
- okraj esovité misky, jemný plavený mat. se slídou, povrch oboustranně leštěn, kruh, \emptyset okraje 24 cm (*obr. 2:7*);
- okraj esovité misky (slepeno ze 2 ks), jemný plavený mat. se slídou, povrch oboustranně leštěn, kruh, \emptyset okraje 23 cm (*obr. 2:1*);
- okraj misky, hrubý mat. s kamínky a zlatavou slídou, povrch oboustranně leštěn, \emptyset okraje 31 (?) cm (*obr. 3:9*);
- dovnitř zatažený okraj misky, hrubý mat. s kamínky a zlatavou slídou, povrch oboustranně nepravidelně hlazen, \emptyset okraje 24 cm (*obr. 2:2*);
- původně rekonstruovaná esovitá miska (nyní rozlomeno ve 2 části, rekonstrukční sádra dochována jen zčásti), nade dnem dva žlábků, další dva žlábků na výdutí, jemný plavený mat. s nepatrnou příměsí slídy, povrch oboustranně leštěn, \emptyset okraje 24 cm, \emptyset dna 8,5 cm, rekonstruovaná v. 10 cm (*obr. 2:8*);
- držadlo pokličky, jemný plavený mat. s nepatrnou příměsí slídy, kruh, \emptyset 3 cm (*obr. 4:2*);
- držadlo pokličky, jemný plavený mat. s nepatrnou příměsí slídy, kruh, \emptyset 2,2 cm (*obr. 4:4*);
- zlomek držadla pokličky, jemný plavený mat. s nepatrnou příměsí slídy, kruh, \emptyset 2,3 cm (*obr. 4:5*);
- držadlo pokličky, jemný plavený mat. s nepatrnou příměsí slídy, kruh, \emptyset 2,7 cm (*obr. 4:3*);
- držadlo pokličky s částí povrchu ploché spodní strany, jemný plavený mat. s nepatrnou příměsí slídy, kruh, \emptyset 2,1 cm, v. 4,3 cm (*obr. 4:6*);

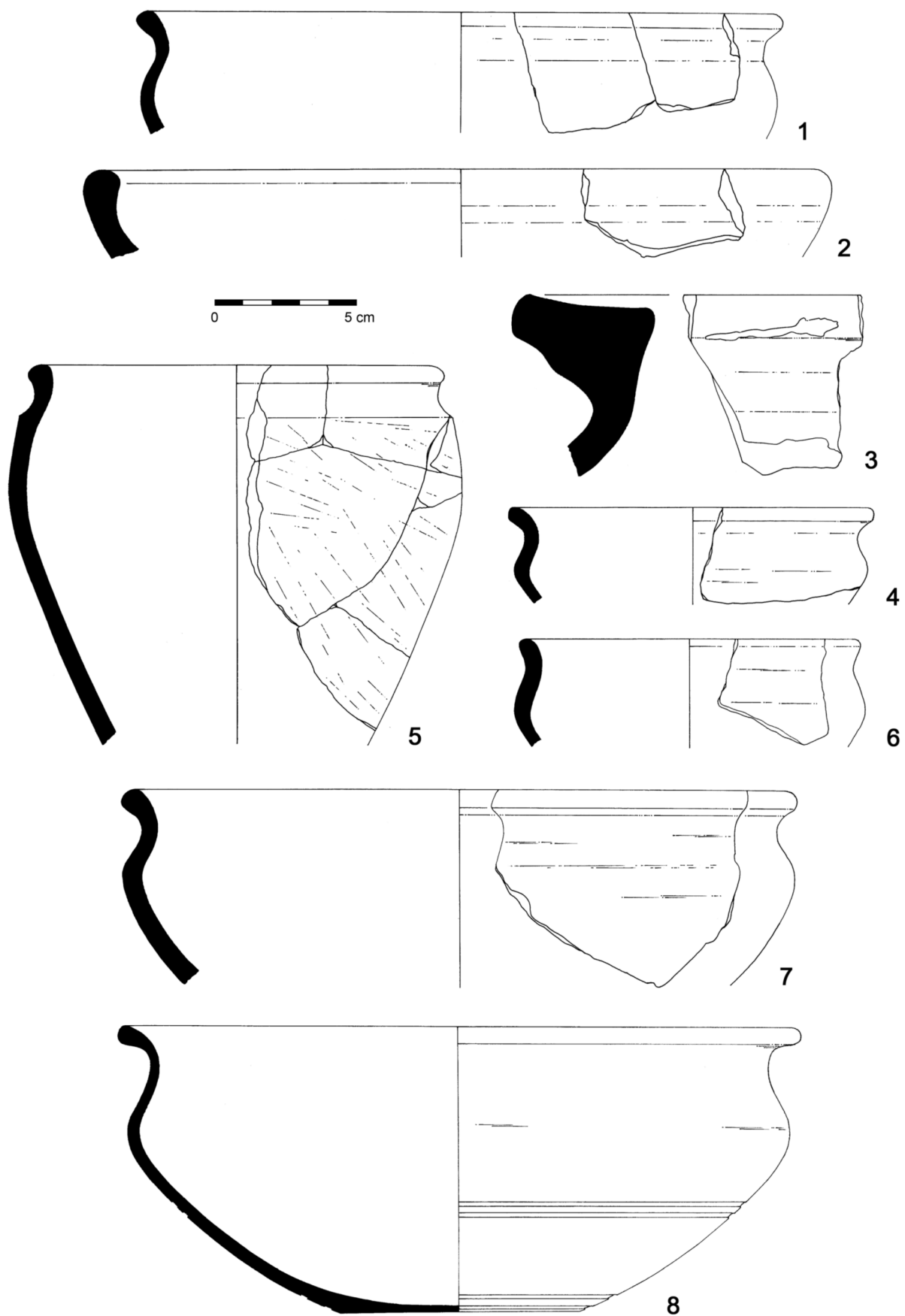
st. č. P 6305 (= st. č. α 63):

- rekonstruovaná keramická poklička (slepeno z 13 ks a doplněno sádrou), jemný plavený mat. s nepatrnou příměsí slídy, kruh, \emptyset 9,6 cm, v. 4,3 cm (*obr. 4:1*);

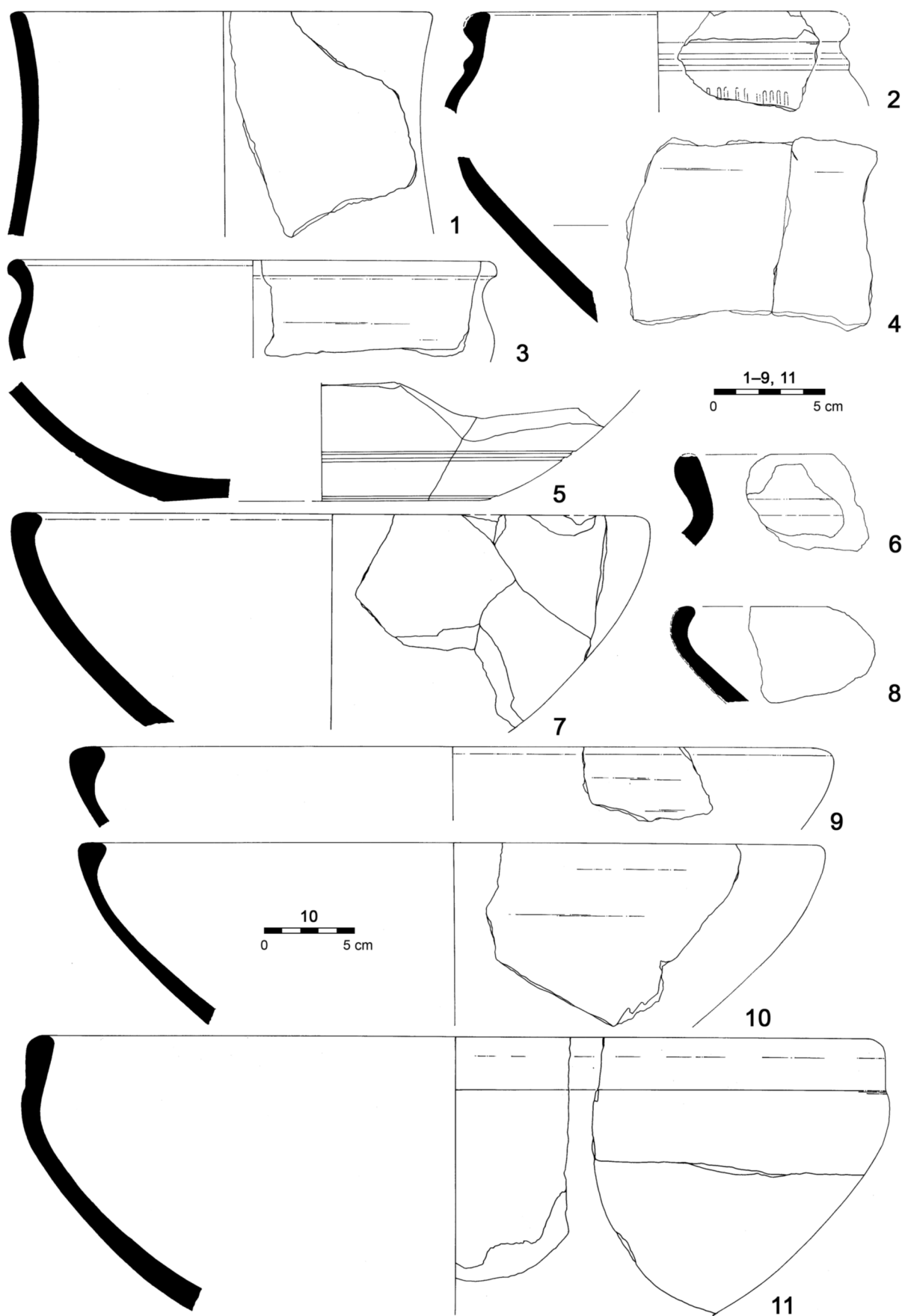
st. č. α 62:

- 6 větších ks mazanice - z toho 4 ks z těla roštu o síle 4,9–8,4 cm s pozůstatky průduchů o \emptyset 2,7–4,2 cm, na dochovaných spodních partiích otisky dřevěných hranolků o měřitelném průřezu 2,1 × 1,3 cm a otisky stébel travin, spráš s nízkou příměsí písku (*obr. 6:4–5*);
- 5 menších ks mazanice, spráš s nízkou příměsí písku;
- 3 ks mazanicových svíse vytažených okrajů (2 z nich slepitelné), spráš s výraznou příměsí písku a organického materiálu (*obr. 6:1–3*);
- ovalený okraj polokulovité misky s odsazenou výdutí (2 ks okraj, 1 ks výduť), jemný plavený mat. se slídou, povrch oboustranně hlazen, kruh, \emptyset okraje 36 cm; ze stejné nádoby pochází ještě 1 ks okraje, který je uložen pod st. č. P 6304 (*obr. 3:11*);
- okraj esovité misky, písčité mat. se slídou, povrch oboustranně leštěn, kruh, \emptyset okraje 12 cm (*obr. 2:6*);
- okraj zásobnice, jemný plavený mat., \emptyset okraje nezj. (*obr. 2:3*);
- vně poškozený okraj situly s plastickým žebrem a svíse ryhovanou výdutí, mat. s příměsí grafitu, \emptyset okraje 15 cm (*obr. 3:2*);
- poškozený okraj hrnce, hrubý mat. s kamínky a zlatavou slídou, \emptyset okraje nezj. (*obr. 3:6*);
- dovnitř zatažený okraj misky (povrch na vnější straně zcela sedřen), mat. s kamínky a zlatavou slídou, \emptyset okraje nezj. (*obr. 3:8*);
- dovnitř zatažený okraj misky (slepeno ze 3 ks), hrubý mat. s kamínky a slídou, povrch oboustranně uhlazován, \emptyset okraje 26 cm (*obr. 3:7*);
- okraj pokličky (slepeno ze 2 ks), jemný plavený mat. s nepatrnou příměsí slídy, kruh, \emptyset 9 cm (*obr. 4:7*);
- střepek z rozhraní výdutě a držadla pokličky (lze slepit ze 2 ks) se zachovanou částí povrchu ploché spodní strany, jemný plavený mat. s nepatrnou příměsí slídy, kruh;
- zlomek výdutě, hrubý mat. s kamínky a zlatavou slídou;
- střepek ze dna, mat. s kamínky a zlatavou slídou;
- zlomek výdutě, mat. s kamínky a zlatavou slídou, povrch na vnější straně deformován (?);
- okraj nádoby, hrubý mat. s kamínky a slídou, povrch oboustranně leštěn, \emptyset okraje 19 cm (*obr. 3:1*);
- 4 drobné zlomky výdutí a 2 zlomky z rozhraní dna a výdutě, jemný plavený mat. se slídou (stejněho charakteru jako střepy pokliček);
- okraj amfory, bahnitý mat., na vnější straně zbytky tuhování, povrch oboustranně hlazen, \emptyset okraje 32 cm (*obr. 5:2*);
- okraj nádoby, prstovaná plastická páska, mat. s kamínky, povrch na vnější straně zdrsněn svíslými tahy, na vnitřní straně uhlazován, \emptyset okraje 25 cm (*obr. 5:1*);
- výduť s prstovanou plastickou páskou, mat. s kamínky a nepatrnou příměsí slídy, povrch na vnější straně zdrs-

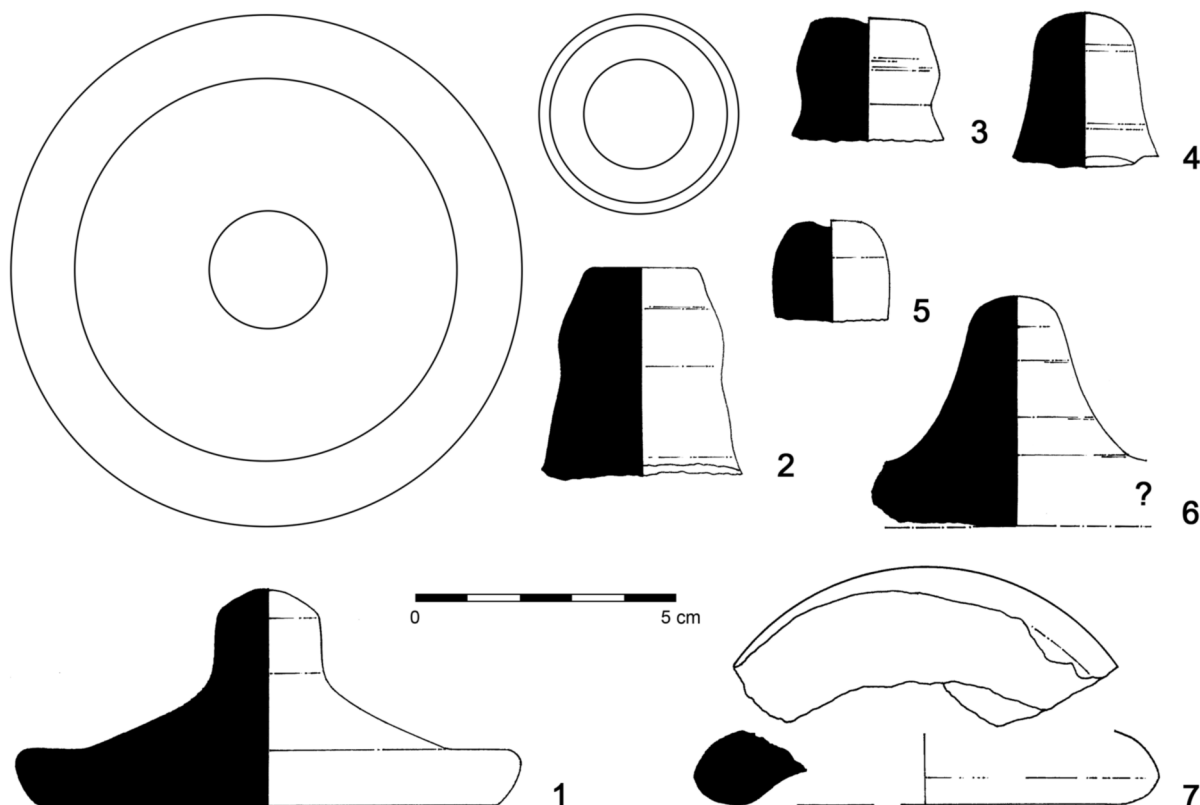
⁴ Dodatečné vpisky s daty vztahujícími se k březnu 1920 obsahují také zápisy α 61 a α 68.



Obr. 2. Laténská keramika z Jírova „výzkumu“ hrnčířské pece v Praze-Sedlci. Kresby: M. Hlava



Obr. 3. Laténská keramika z Jírova „výzkumu“ hrnčířské pece v Praze-Sedlci. Kresby: M. Hlava



Obr. 4. Laténská keramika z Jírova „výzkumu“ hrnčířské pece v Praze-Sedlci. Kresby: M. Hlava

něh svislými tahy, na vnitřní straně uhlazován (obr. 5:4);
 - výduť s prstovanou plastickou páskou, mat. s kamínky,
 povrch na vnější straně svisle a šikmo zdrsňen (obr. 5:3);
st. č. α 63:
 - okraj esovité misky, jemný plavený mat. s nepatrnou

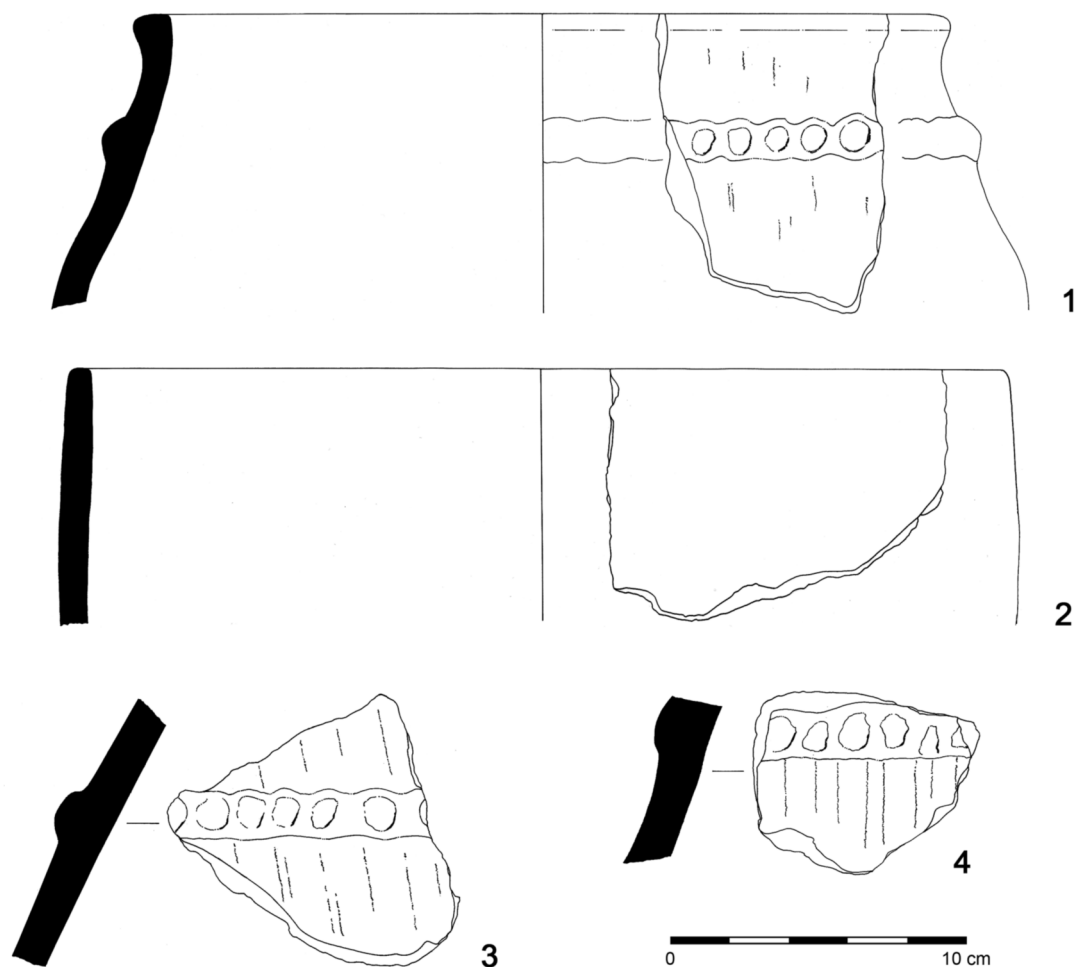
příměsí slídy, povrch oboustranně leštěn, kruh, \emptyset okraje
 13 cm (obr. 2:4);
st. č. α 64:
 - větší množství drobných amorfních zlomků mazanice
 (2 sáčky).

KRITIKA PRAMENŮ

Vzhledem k mnohdy pohnutým osudům, jimiž prošly jednotlivé muzejní sbírky v uplynulých desetiletích, je u nálezů z tzv. starých muzejních fondů naprosto nezbytné kritické posouzení věrohodnosti jejich lokalizace i intencionality složení. V případě souboru z Prahy-Sedlce tvoří v tomto směru příslušná vodítka lakonické záznamy v Jírových inventářích, samotné artefakty a podrobná znalost historie archeologické sbírky Muzea hlavního města Prahy, jejíž součástí je dnes také někdejší sbírka J. A. Jíry (Hlava 2010; tjž 2014).

Lze konstatovat, že v době svého znovuoobjevení v závěru roku 2011 byl sedlecký soubor částečně porušen a kontaminován. Zjištěná fakta je možné shrnout do tří bodů, jež zároveň poměrně názorně ukazují, jak snadno – byť v tomto případě takřka s jistotou neúmyslně – může v muzejní sbírce dojít k „obohacení“ či naopak redukci souboru, popř. k přiřazení nesprávné lokality:

(1) Některé keramické střepy byly při zpracování dosud neroztříděné části Jírovy sbírky v třicátých letech 20. století přerazeny do tzv. vedlejší evidenční řady se signaturou P [č. 6304; „10 střepů mis na kruhu robených; 5 knoflíčků k podstavcům (pukliček)“] a z několika zlomků byla sestavena (a rekonstruována) keramická poklička (č. 6305). Do tzv. P-inventáře byly tyto artefakty zapsány pod (mylnou) lokalitou Veleslavín (srv. tzv. P-inventář; archiv OAS MMP – fond J. A. Jíry, sv. 2/V), avšak odkaz na evidenční číslo α 63 u obou záznamů (P 6304, P 6305) naštěstí umožňuje verifikaci a opravu nesprávného údaje. Korunní důkaz o příslušnosti nálezů z tzv. vedlejší evidenční řady se signaturou P (obr. 2:1–2,5,7–8; 3:3–5,9–10; 4:1–6) k nálezům se signaturou α (obr. 2:3–4,6; 3:1–2,6–8; 4:7; 5–6) představují vzájemně spojitelné střepy z jedné z nádob (obr. 3:11), které jsou v současné době uloženy zčásti pod evidenčním číslem α 62 (3 ks) a zčásti pod evidenčním číslem P 6304 (1 ks).



Obr. 5. Knovízská keramika z Jírova „výzkumu“ laténské hrnčířské pece v Praze-Sedlci. Kresby: M. Hlava

(2) Předměty s evidenčním číslem α 62 byly v době revize Jírovy sbírky, jež proběhla v uplynulých letech, uloženy v depozitáři Muzea hlavního města Prahy v tmavě hnědé dřevěné bedničce. Tento typ bedniček byl pořízen k ukládání nálezů na konci čtyřicátých let minulého století (Hlava 2010, 196), tj. současně deponování artefaktů α 62 není původní. Mezi kusy roštu hrnčířské pece a mazanice byl v uvedené krabici při zpracování souboru identifikován také kus mazanice s původními nápisy „Michle“ a „ π 173“, který tudíž jednoznačně představuje pozdější („depozitární“) příměs. Pod evidenčním číslem π 173 je přitom v příslušném tzv. π -inventáři vskutku zaznamenána „mazanice z hlíny vypálená“ (tzv. π -inventář; archiv OAS MMP – fond J. A. Jíra, sv. 4) z Prahy-Michle, původně součást sbírky L. Šnajdra, kterou Jíra získal v letech 1913–14.

(3) Některé keramické fragmenty jsou zachyceny na dokumentačních fotografiích sbírkových předmětů, které byly pořízeny v letech 1944–45. Z porovnání těchto fotografií s aktuálním stavem jednotlivých artefaktů vyplývá, že ve dvou případech část původně splených keramických fragmentů v současné době chybí (srv. obr. 3:4 vs. 7, 3:5 vs. 8).

Jakkoliv bylo možné uvedené zásahy do souboru odstranit/eliminovat, zůstává nejisté, zda je jejich výčet konečný. Je např. na první pohled patrné, že čtyři střepy se od zbytku keramické kolekce chronologicky odlišují (obr. 5), ovšem v tomto případě nelze dodatečnou manipulaci se souborem prokázat/doložit. V obecné rovině definitivní soud poněkud ztěžuje fakt, že oproti předmětům z jiných evidenčních řad Jíra u nálezů z tzv. evidenční řady se signaturou α nepsal ve většině případů příslušná čísla přímo na předměty.⁵ Takto byly označeny teprve v třicátých letech 20. století pouze nálezy, které byly přerazeny

⁵ Zde zřejmě sehrál negativní roli nedostatek času po Jírově nástupu do Státního archeologického ústavu v březnu 1920. Evidování nových přírůstků do sbírky totiž Jíra prováděl vždy teprve s jistým odstupem po nabytí artefaktů. Zřejmě není náhoda, že právě soubory uložené v evidenčních řadách, jež byly používány/vytvořeny teprve po roce 1918 (signatury α , PJ), jsou poněkud postiženy redukcí jinak obvyklých informací a také jistou nesystematičností/nelogičností záznamů.

do tzv. vedlejší evidenční řady se signaturou P. Absence evidenčních čísel napsaných přímo na předměty, jež jsou dnes uloženy v evidenční řadě se signaturou α, může ovšem paradoxně představovat také jistý argument pro příslušnost jednotlivých fragmentů k souboru z Prahy-Sedlce.

VYHODNOCENÍ NÁLEZŮ

Je třeba konstatovat (a zdůraznit), že nemáme k dispozici vůbec žádné záznamy o terénní situaci, ostatně již samotné stanovení data objevu je do jisté míry pouze hypotetické/pravděpodobné. Při rekonstrukci nálezové situace se tudíž můžeme opřít pouze o dochované nálezy a Jírův lakonický záznam v tzv. α-inventáři o laténské jámě s pecí (*obr. 1*).

V souboru je zastoupeno několik mazanícových relikvů pyrotechnických zařízení. Vedle početných amorfních zlomků se jedná především o fragmenty perforovaného roštu o dochované síle 4,9–8,4 cm. Na čtyřech z nich jsou patrné pozůstatky kruhových až oválných průduchů, jejichž průměr se standardně pohyboval mezi 3,0–4,2 cm. V jediném případě byly vnitřní rozměry průduchu o něco nižší a dosahovaly hodnot 2,7 × 3,1 cm. Na zlomcích, u nichž se dochovaly spodní partie, byly registrovány otisky horizontálních dřevěných hranolovitých prvků o měřitelném průřezu 1,3 × 2,1 cm překrytých stéblly travin (*obr. 6:4–5*). Tyto stopy dokládají existenci opory roštu. Ta měla význam ve fázi výstavby zařízení, ještě před započítím jeho funkčního využívání (cf. *Toepfer 1953, 73*). Existence otisků nosné konstrukce naznačuje možnost, že rošt dosahoval větších plošných rozměrů. S obdobným řešením, založeným na užití stébel travin často v kombinaci se silnějšími nosnými prvky, se běžně setkáváme v případě laténských hrnčířských pecí. Z publikovaných analogií uveďme např. pec z Brna-Horních Heršpic (*Meduna 1961, 73*), opida Staré Hradisko (*Přichystal – Opravil 1992, 119*), Kramolína (*Lička – Koštuřík – Mach 1990, 2–3, obr. 3*; k datování kramolínské hrnčířské pece srv. *Enderová 2006, 105–106*; *Hlava – Vích 2007, 47, pozn. 10*) nebo Ermlitz-Oberthau (*Toepfer 1953, 73, Taf. 2:4*). Relikty roštu ze Sedlce se v zásadě nevymykají standardům zjištěným pro hrnčířské pece z jiných českých a moravských lokalit ani v dalších sledovatelných aspektech.⁶ I když se identifikace konkrétní funkce příslušného pyrotechnického zařízení bez hlubší znalosti nálezového kontextu někdy jeví jako problematická,⁷ v našem případě svědčí výrazná shoda konstrukčních charakteristik právě pro souvislost tohoto zařízení s hrnčířskou produkcí. To ostatně naznačují i některé prvky obsažené v keramickém souboru (viz níže).

Odlišný charakter vykazují tři zlomky svislých mazanícových okrajů (*obr. 6:1–3*). Od fragmentů roštu se odlišují výraznou organickou příměsí v materiálu. Ani z formálního hlediska nezapadají obdobné prvky do konceptu vertikálních dvoukomorových hrnčířských pecí. Je tedy vysoce pravděpodobné, že diskutované fragmenty s relikty roštu nesouvisejí a jejich přítomnost v souboru je třeba spojovat s existencí dalšího pyrotechnického zařízení jiného typu. V úvahu připadají otopná zařízení označovaná jako Lehmwanne (*Waldhauser et al. 1993, 215, Abb. 113:17, 127 s další literaturou*). Tyto tzv. pekáče, jež tvoří specifickou součást vnitřního zařízení zahluobených staveb, jsou charakteristické především pro mladší úseky doby laténské v oblasti severozápadních Čech (*Drda 1977, 380*). Ojedinele byla jejich přítomnost zaznamenána také v kontextu období Ha D–LT A (*Waldhauser et al. 1993, 215*).

Nepříliš početný dochovaný keramický soubor (70 ks laténské keramiky) neumožňuje podrobnou statistickou charakteristiku. Ostatně např. z výrazně nadprůměrného zastoupení okrajů v celé kolekci (*tab. 1*) vyplývá, že soubor vznikl alespoň zčásti v důsledku záměrného výběru artefaktů.

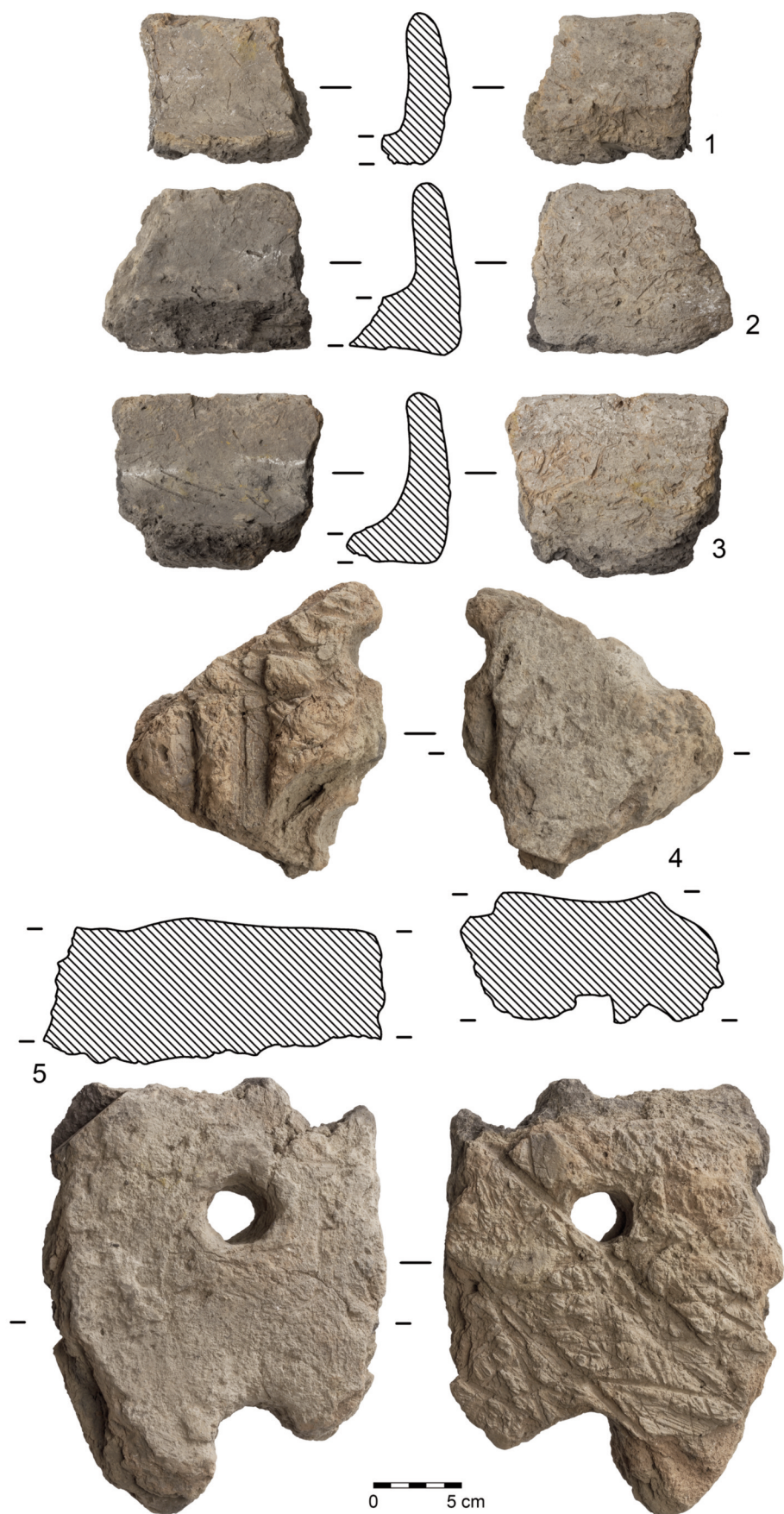
Zaměříme-li se při vyhodnocení souboru nejprve na keramickou hmotu, je vhodné výslovně upozornit alespoň na dva výrazné typy. Jedním exemplářem je v souboru zastoupena grafitová keramika (*obr. 3:2*), která v principu představuje doklad o (dálkovém) kontaktu s oblastí se zdroji grafitu, neboť tato surovina se v Praze a jejím blízkém okolí ne-

okraj	výduť	dno	Σ
26	28	16	70 (ks)
37,1	40,0	22,9	100 (%)

Tab. 1. Zastoupení částí nádob v laténské keramickém souboru z Prahy-Sedlce

⁶ V současné době je revidována většina pozůstatků laténských hrnčířských pecí z uvedených oblastí (*Mangel v přípravě*). Předběžně lze konstatovat, že síla roštů těchto zařízení se běžně pohybuje mezi 6,0 a 30,0 cm a průměr průduchů dosahuje nejčastěji hodnot od 2,8 do 8,0 cm.

⁷ Vedle hrnčířských pecí existovala v průběhu celé doby železné i další pyrotechnická zařízení opatřená rošty, která ovšem nesloužila k produkci keramiky, ale byla využívána např. k přípravě potravin (cf. *Bónis 1969, 127–129, 210, Abb. 75–76, Taf. IX–XI*; cf. *Poole 2002*). Z jejich odlišné funkce ovšem často plynou i odlišné konstrukční charakteristiky (např. menší průměr roštu a s tím související absence nosné konstrukce, nižší síla roštu, menší průměr průduchů).



Obr. 6. Výběr mazanice z Jírova „výzkumu“ hrnčířské pece v Praze-Sedlci. 1–3 fragmenty okraje tzv. pekáče; 4–5 fragmenty roštu. Foto: I. Kyncl; kresby a grafická úprava: T. Mangel

vyskytuje. Jakkoliv sedlecký soubor není možné hodnotit ze statistického hlediska, patrně není náhoda, že ojedinělý výskyt grafitové keramiky (1 ks) v zásadě odpovídá jejímu mizivému zastoupení na laténských sídlištích na území tzv. Velké Prahy (srv. např. *Venclová a kol. 2008*, 186, tab. 20; *Waldhauser 1992*, 385–386, Abb. 2). Důležitá je rovněž skupina tzv. hrubé biotitické keramiky se zlatavou slídou, která je v souboru zastoupena 10 exempláři (*obr. 2:2,5; 3:4,6,8–10 + 3 ks bez kresebné dokumentace; srv. Čížmář 1989*, 86, 120–121); obecně je charakteristická pro stupně LT C2–D1,⁸ její výrazný podíl v keramickém souboru z předhradí oppida Závist patrně naznačuje její místní produkci (*Čížmář 1989*, 86, 87).

Z tvarového hlediska zasluhuje prvořadou pozornost série minimálně osmi pokliček, které jsou bez výjimky vyrobeny z vizuálně totožné velmi jemné plavené hmoty s nepatrnou příměsí slídy. Pokud je možné usuzovat z nevelkých zlomků a jednoho rekonstruovaného exempláře, náležejí ke dvěma odlišným typům – s profilovaným okrajem (1 ks; *obr. 4:7*) a s plochou spodní stranou bez profilovaného okraje (3 ks; *obr. 4:1,6 + 1 ks bez kresebné dokumentace*), k němuž je snad možné přiřadit také čtyři dochovaná držadla (*obr. 4:2–5*). Zatímco typ s profilovaným okrajem představuje standardní tvar keramických pokliček (potíže ovšem vyvolává jeho přiřazení k definovaným typům; srv. *Valentová 2011*, 11–15, *obr. 1–4; Hlava 2008a*, *obr. 40:H1–H3*), typ s plochou spodní stranou bez profilovaného okraje nebyl dosud v českém laténském materiálu zastoupen/rozpoznán.

V Čechách jsou pokličky považovány za typický prvek tzv. jihočeského keramického okruhu (okruh Otava – střední Vltava; *Waldhauser 1996*, 343, Abb. 2). Naposledy se jim v rámci zpracování příslušných nálezů ze Stradonic věnovala J. Valentová (2011), která shromáždila celkem 120 fragmentů poklic z tohoto oppida. Jakkoliv tento soubor působí jistě velmi impozantně, je třeba upozornit na fakt, že z oppida Třísov pochází mnohem větší kolekce, jejíž počet je možné předběžně stanovit na více než 300 zlomků. Z třísovského oppida bylo ovšem doposud publikováno pouze sedmáct zlomků poklic, a to z předválečných výzkumů Německé univerzity v Praze (9 ks; *Franz 1942*, 37–38, Taf. XXX–XXXI, XXXII:1–2) a z výzkumu Národního muzea v předpolí oppida v roce 1958 (4 ks; *Hlava 2008*, 159, *obr. 14:1, 23:1, 32:6, 35:3*), jakož i zlomky s kolkovanou výzdobou (4 ks; *Hlava 2006b*, 425, *obr. 3:1–4*). Na ostatních českých oppidech jsou pokličky zastoupeny jen velmi sporadicky. Několik zlomků pochází z Hrazan (*Šimek 1949*, 111, tab. XXIII:1; *Jansová 1986*, Taf. 36:18, 45:30; *táž 1988*, Taf. 147:2, 194:13; *táž 1992*, Taf. 209:8) a ze Závisti (např. *Čížmář 1989*, *obr. 31:2*), zato žádný exemplář nebyl zaznamenán v Českých Lhoticích (*Danielisová 2010*), ani v nepříliš intenzivně zkoumaných Nevězicích (*Drda 1987; Zavřel 2000*). Zlomek jedné pokličky byl registrován v materiálu z rozlohou menšího hrazeného výšinného areálu Zvíkov (*Jansová 1962*, 354). Dokladů z českých nížinných sídlišť rovněž není mnoho. Některé starší jihočeské nálezy shromáždila ve své disertační práci L. Jansová (Buzice, Krašovice, Podolí, Přestřovice, Rovná, Skály; srv. *Jansová 1962*, 131, 204, 248, 254, 265, 272);⁹ k nim je možné připojit ještě držadlo pokličky z Velhartic (*Waldhauser – Fröhlich 2007*, 321, 322, *obr. 2:8*). Jistá výlučnost nálezů pokliček (včetně početné kolekce z oppida Třísov) v jižních Čechách ve srovnání s ostatními regiony (*Waldhauser 1996*, Abb. 2) ovšem nemusí odpovídat skutečnosti. Pomineme-li zde prezentovaný soubor z Prahy-Sedlce, nálezy poklic z Mšeckých Žehrovic (*Venclová 1998*, 165, fig. 93:14,17,23) či okrajový fragment z Křince (*Sedláčková 1991*, fig. 2:8), je vhodné upozornit na dosud prakticky opomíjené doklady z východních Čech, jež přitom pocházejí vesměs z tzv. starých sbírkových fondů. K poklicím z období plochých pohřebišť snad náleží exemplář z pohřebiště v Hořenicích (*Mangel 2009*, 21, tab. 20:1), který byl dříve mylně pokládán za pohár či mísu na nožce (*Filip 1956*, 345, tab. LXIX:15).¹⁰ Zlomek obdobného tvaru byl v minulosti publikován z Osic (*Mangel 2009*, 23, tab. 32:4).¹¹ Dosud nikdy nezmiňovaná poklička byla

⁸ Při uvádění relativně chronologických stupňů doby laténské se striktně přidržujeme jejich definice podle „jihoněmecké“ sídlištní chronologie s koncem bavorských, českých a moravských oppid ve fázi LT D1b, tj. horizontu spon typu Almgren 65 – Beltz var. J – lžičkovitá (cf. *Waldhauser 1983*).

⁹ J. Waldhauser (1996, Abb. 2) zmiňuje ještě nálezy z Blatné, Petrovic a Staré Dobevi. V disertační práci L. Jansové, jež byla zjevně využita jako informační zdroj, se ovšem údaje o poklicích v souborech z Blatné (*Jansová 1962*, 113–122) a Petrovic (*Jansová 1962*, 240–242) nenacházejí. V případě Staré Dobevi L. Jansová neuvedla „klasickou“ poklici, ale dno nádoby, jež bylo sekundárně upraveno a dle názoru autorky následně používáno ve funkci pokličky (*Jansová 1962*, 280–281).

¹⁰ Proti druhé a třetí alternativě svědčí výrazná stupňovitá úprava vnitřního povrchu jinak přímých neklenutých a výrazně rozevřených stěn. Nádoba je tak z praktického hlediska jako pohár nebo mísa na nožce v podstatě nepoužitelná. Pro úplnost ovšem podotkneme, že tvar zároveň vykazuje určitou formální, byť pouze rámcovou, podobnost s mísami na nožce známými z prostředí Apeninského poloostrova či s keramickým jedincem z Prahy-Pitkovic interpretovaným jako imitace uvedených jižních předloh (cf. *Polišenský – Trefný 2013*).

¹¹ Dle publikovaných informací byl tento keramický zlomek, pokládáný za nožku nádoby, nalezen spolu s další celou vázovitou nádobou na okraji pohřebiště popelnicových polí v Osicích (*Axamit 1919*, 54–55; *Filip 1956*, 370). Na předmětu, uloženém ve sbírce Východočeského muzea v Pardubicích, jsou ovšem vedle nápisu „Osice“ uvedena ještě dvě inv. č. – 357

identifikována v souboru z polohy „Za sklepy“ v Chrudimi.¹² Z Třebešova pak pochází zlomek poklice s dochovaným držadlem, který tvarově téměř zcela odpovídá nálezům ze Sedlce. Původně byl ovšem klasifikován jako držadlo nádoby z období popelnicových polí (cf. *Vokolek 1966*, 76, tab. LI:17). (Zdánlivá?) absence pokliček v souborech z nížinných sídlišť může být tudíž způsobena obtížnou rozpoznatelností a snadnou formální zaměnitelností fragmentů některých tvarových variant s jinými typy nádob, což ostatně nemusí platit pouze pro Čechy. Pokličky se totiž v keramických souborech doby latéské vyskytují dosud poměrně zřídka také v dalších středoevropských regionech (srv. *Valentová 2011*, 8–11). Např. z Moravy (pomineme-li nálezy z pohřebišť v Brně-Maloměřicích, Holubicích a Mistříně; *Čížmářová 2005*, obr. 66:4; *táž 2009*, tab. 19:12; *Filip 1953*, 353, obr. 165:4) jsou známy dosud jen z oppida Staré Hradisko (*Meduna 1970*, 93, Taf. 46:2; *Hlava 2006a*, obr. 46:44), Doubravic (*Meduna 1980*, 74, Taf. 15:17–18), Ptení (*Čížmář – Hlava – Šmíd 2003*, 283, obr. 4:9) a snad i z Dětkovic (*Čížmář 2012*, 88, 94, obr. 8:7).¹³ Ze Slovenska je sice k dispozici poměrně početná kolekce z oppida v Bratislavě (*Čambal 2004*, 21, tab. IV:7, XXXVIII:5, LVII; *Musilová – Lesák 1996*, 98, tab. V:4–5 aj.), jiné nálezy jsou ovšem opět poměrně vzácné (Nitra – Malý seminár; *Březinová – Katkin 2004*, tab. 4:6, 5:2; Bratislava-Rusovce; *Bazovský 2004*, 99, 100, obr. 8:2), v některých případech dokonce sporné (*Březinová 2000*, 26, 32, Taf. 1:11, 16:4–5,7) apod.

Pokličky se vyskytují zjevně již v období plochých latéských pohřebišť, jistá standardizace tvaru (srv. typologická schémata: např. *Valentová 2011*, 11–15, obr. 1–4; *Hlava 2008a*, obr. 40:H1–H3) a výraznější produkce (srv. např. početné soubory z oppid Stradonice, Třisov, Bratislava, Manching aj.) však nepochybně souvisí s obecně pozorovatelným rozšířením typového spektra keramických nádob v mladších úsecích doby latéské. V zásadě lze souhlasit s datováním českých nálezů poklic s válcovitou spodní částí do stupně LT D1 (*Valentová 2011*, 15–16), jakkoliv bylo provedeno na základě analogií ze západní Evropy. Nepříliš početné dobře datované doklady (Křinec, Ptení), popř. rámcově chronologicky zařaditelné nálezy z oppid (LT C2–D1) z českých zemí toto datování v principu potvrzují, slovenské exempláře pak ukazují na výskyt tohoto tvaru poklic i ve stupni LT D2 (např. Bratislava-Rusovce). Svým způsobem je přitom paradoxní, že někteří autoři považují jednoduché neprofilované poklice ve srovnání s poklicemi s válcovitou spodní částí za relativně mladší tvar (srv. např. *Tappert 2006*, 212, Abb. 86, Taf. 60:8, 102:2, 133:10, 141:9,14). Z hlediska případného rozlišení regionálních typů v Čechách je nutné kompletní zveřejnění příslušných nálezů včetně kresebné dokumentace. Minimálně u poklic s válcovitou spodní částí se ovšem zjevně jedná o „univerzální“ tvar poklice, jenž se vyskytuje v širším prostoru latéské Evropy (srv. též např. nálezy z bavorských oppid Kelheim a Manching atd.; např. *Kappel 1969*, 11, Taf. 29, 50:3–5; *Pingel 1971*, 59, Taf. 82; *Pauli 1991*, 65, Taf. 94:1, 105:10, 110:6, 114:6).

Vraťme se ovšem k souboru sedleckých pokliček (*obr. 4*), který je možné vzhledem k jeho velikosti (minimálně 8 ks) i (vizuálně) materiálové kompaktnosti označit za mimořádný. Domníváme se, že přímo souvisí s hrncířskou pecí. Jinými slovy: sedlecká hrncířská pec sloužila mj. (?) k výpalu pokliček specifického (?) typu, popř. k výpalu jemně plavené keramiky. Vizually totožnou keramickou hmotu vykazují totiž ještě čtyři drobné zlomky výdutí a dva zlomky z rozhraní dna a výdutě tvarově neurčitelných nádob (zcela jistě ovšem nikoliv pokliček).

Dalším výrazným tvarem souboru je bezesporu okraj masivní zásobnice s plochou (mírně prohnutou) horní stranou (*obr. 2:3*). Velmi jemná hmota této nádoby se jednoznačně vymyká z běžného standardu českých latéských zásobnic, jakkoliv k profilaci okraje (v principu rozšíření/vytažení směrem ven) lze nalézt ve středoevropském latéském materiálu některé vzdálené paralely (např. *Hlava 2006a*, obr.

a 619/2. Pod prvním z nich jsou ve sbírce zapsány dva zlomky vypíchané keramiky z Plotišť nad Labem, podle druhého se jedná o jednu z pěti pokliček evidovaných společně pod inv. č. 619, jež pocházejí z areálu pohřebiště popelnicových polí v Dolních Ředvicích (cf. *Vokolek 1999*, 135–145). Fragment jednoznačně latéského stáří byl poprvé spolu s vyobrazením publikován v roce 1919, tedy ještě v době, kdy v Pardubicích jako kustod archeologie působil zakladatel zdejšího muzea V. Diviš (*Sklenář 2005*, 131–132), který byl s historií sbírky bezpochyby dobře obeznámen. Je tedy otázkou, proč by J. Axamit publikoval, i když s drobnou opatrností („S ní pospolu (prý!) vykopali dělníci nožku menší nějaké nádoby“; *Axamit 1919*, 54), uvedený artefakt pod jiným nalezištěm, než pod kterým by byl v té době evidován. Pro osický původ zlomku svědčí zmínka v Divišově původní publikaci tamější nekropole (*Diviš 1892*, 63, 64), podle níž zde měla být, vedle nálezů z období popelnicových polí, získána také latéská nádoba s poklicí.

¹² Zlomek pokličky (inv. č. 28107) je součástí souboru, který byl počátkem sedmdesátých let minulého století předán do Muzea východních Čech v Hradci Králové z chrudimského muzea. V něm jsou evidentně smíchány nálezy z roku 1925, registrované již L. Domečkou (1929, 37), a nálezy získané po tomto datu, ovšem ještě před výzkumem V. Vokolka realizovaným v roce 1956 (*Justová 1968*, 77). Za cenné informace děkujeme V. Vokolkovi.

¹³ Podle publikované kresby asi nelze zcela vyloučit, že se jedná o misku s tzv. zalomeným okrajem (srv. ovšem totožný exemplář z oppida Kelheim rekonstruovaný rovněž jako poklička; *Pauli 1991*, 65, 207, Taf. 131:1). V textu je zmíněna ještě druhá poklička (*Čížmář 2012*, 88, 94), která je ale kresebně rekonstruována jako miska (*Čížmář 2012*, obr. 8:7).

22:38; Bartík – Březinová 1996, tab. VIII:3). Obecně přitom platí, že masivní zásobnice se objevují teprve v závěru doby laténské (LT D1), a to opět v souvislosti s rozšířením základního typového spektra keramických nádob.

Zbytek keramického souboru (obr. 2:1–2,5–8; 3) představuje vcelku standardní sídlištní materiál doby laténské, v němž nechybí chronologicky relativně mladší hrnec s ostře odsazenou a zdrsněnou výdutí (obr. 2:5), okrajový fragment dalšího hrnce (obr. 3:6), grafitová situla s plastickým žebrem a svisle rýhovanou výdutí (obr. 3:2), misky s dovnitř zataženým okrajem (obr. 2:2; 3:4,7–10), esovitě profilované misky (obr. 2:1,4,6–8; 3:3) či miska s odsazeným a ovaleným okrajem (obr. 3:11). Domníváme se, že celý soubor je možné datovat do stupně LT D1 (pokličky, okraj zásobnice, tzv. hrubá biotitická keramika se zlatavou slídou, hrnec s ostrým odsazením hrdla od výdutě). Z vcelku jednotného chronologického rámce celé kolekce se vymykají pouze čtyři střepy knovízské kultury (obr. 5).

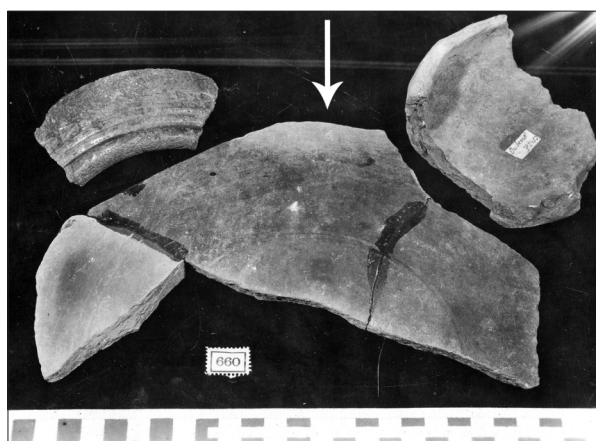
ZÁVĚR

Z Čech byly před pěti lety registrovány hrnčířské pece (popř. jejich konstrukční součásti) ze sedmnácti katastrů (Hlava 2008b, 226–228, mapa 5).¹⁴ V současné době probíhající detailní revize umožní některé starší a nedostatečně publikované nálezy eliminovat, popř. interpretačně upřesnit a zároveň příslušný soupis rozmnoží o dosud nezveřejněné doklady (Mangel 2012; *tjž v přípravě*). Je třeba také zaznamenat, že hrnčířské pece neustále přibývají rovněž z aktuálních terénních výzkumů – z publikovaných zmiřme nálezy z Říkova (Mangel – Thér – Tůma 2011) a Štítar (Šumberová et al. 2010, 674; Valentová 2012, 57, obr. 106). Znovuobjevená hrnčířská pec z Prahy-Sedlce tudíž představuje jen pomyslňý nepatrný střípek k poznání tohoto typu výrobního zařízení.

Význam sedlecké hrnčířské pece a smysl její samostatné publikace je možné shrnout do čtyř bodů: (1) Z úzce regionálního pohledu byla z dnešní tzv. Velké Prahy doposud známa jen jediná laténská hrnčířská pec, jež byla odkryta v Praze-Čakovících při záchranném výzkumu v letech 2005–2006 (Kostka 2007, 14; Waldhauser 2007, 69).¹⁵ Pec z Prahy-Sedlce tudíž představuje druhý přímý doklad výroby keramiky z tohoto území. (2) Z obecného hlediska jsou nepochybně cenné otisky dřevěných hranolků a stébel travin na spodní straně tří dochovaných částí roštu, jež v širším měřítku umožňují srovnání s obdobnými doklady a přispívají k pochopení konstrukčních principů i pracovních postupů při budování hrnčířských pecí. (3) Zanedbatelné není ani konstatování, že s jistotou mírou pravděpodobnosti byly v sedlecké hrnčířské peci vypalovány mj. pokličky, a to z typologického hlediska poměrně specifického typu. (4) A v neposlední řadě sedlecká hrnčířská pec názorně ukazuje, že v tzv. starých sbírkových fon-



Obr. 7. Dokumentární fotografie nálezů z Jírovy sbírky z let 1944–45 – k fragmentu nádoby z Hergettovy cihelny v Praze-Sedlci míří šipka, ostatní předměty pocházejí z jiných lokalit (fotoarchiv OAS MMP – fond I. Kiekebuschová, foto A 551)



Obr. 8. Dokumentární fotografie nálezů z Jírovy sbírky z let 1944–45 – k fragmentu nádoby z Hergettovy cihelny v Praze-Sedlci míří šipka, ostatní předměty pocházejí z jiných lokalit (fotoarchiv OAS MMP – fond I. Kiekebuschová, foto A 552)

¹⁴ Zhruba ve stejné době nezávisle zpracovaný soupis hrnčířských dílen/pecí z doby železné uvedl z Čech pouhých šest lokalit (Zeiler 2009, 272–274, Abb. 1–3).

¹⁵ Údajná hrnčířská pec z Prahy-Řáblic (Waldhauser 2007, 68) představuje pouhý virtuální nález, tj. klon hrnčířské pece z Prahy-Čakovic. To jednoznačně vyplývá z díla, které bylo použito jako informační zdroj (Závorková a kol. 2006, 80).

dech je stále možné objevit nejen dosud neznámé vizuálně působivé (solitérní) kovové artefakty, ale také přesvědčivě interpretovatelné pozůstatky výrobních zařízení. Muzejní depozitáře nejsou v tomto směru rozhodně ani zdaleka vyčerpány.

LITERATURA

- Axamít, J. 1919: Pátrání po kultuře stradonické na Pardubicku, Chrudimsku a Nasavrcku, Památky archeologické 31, 53–58.
- Bartík, J. – Březinová, G. 1996: Laténske osídlenie v polohe Trnava – Horné Pole, Zborník Slovenského národného múzea 90 – Archeológia 6, 57–86.
- Bazovský, I. 2004: Sídliisko z neskorej doby laténskej v Bratislave-Rusovciach, Zborník Slovenského národného múzea 98 – Archeológia 14, 95–108.
- Bónis, É. B. 1969: Die späteltische Siedlung Gellérthegey-Tabán in Budapest. Budapest.
- Březinová, G. 2000: Nitra-Šindolka. Siedlung aus der Latènezeit. Katalog. Archaeologica Slovaca Monographiae. Catalogi – tomus VII. Nitra.
- Březinová, G. – Katkin, S. 2004: Sídliiskový objekt z neskorej doby laténskej v Nitre – Malom seminári, Študijné zvesti Archeologického ústavu SAV 36, 155–175.
- Bureš, M. 1987: Plochá kostrová pohřebiště doby laténské v Praze, Archaeologica Pragensia 8, 5–156.
- Čambal, R. 2004: Bratislavský hradný vrch – akropola neskoroláténskeho oppida. Zborník Slovenského národného múzea – Archeológia, Supplementum 1. Bratislava.
- Čížmář, I. 2012: Pozdně laténská chata z Dětkovic (okr. Prostějov), Acta Musei Moraviae – Scientiae sociales 97, 85–100.
- Čížmář, M. 1989: Pozdně laténské osídlení předhradí Závisti, Památky archeologické 80, 59–122.
- Čížmář, Z. – Hlava, M. – Šmíd, M. 2003: Laténská hrncířská pec z Ptení (okr. Prostějov), Pravěk – nová řada 13, 279–293.
- Čížmářová, J. 2005: Keltské pohřebiště v Brně-Maloměřicích. Pravěk – Supplementum 14. Brno.
- Čížmářová, J. 2009: Keltská pohřebiště z Holubic a Křenovic. Pravěk – Supplementum 19. Brno.
- Danielisová, A. 2010: Oppidum České Lhotice v kontextu svého sídelního zázemí. Archeologické studijní materiály 17. Praha–Pardubice.
- Diviš, V. 1892: Řadové hroby s kostrami a žárové hroby v Osicích, Český lid 1, 62–64.
- Domečka, L. 1929: Předhistorické nálezy z let 1919 až 1928 ve Vlastivědném museu pro východní Čechy, Vlastivědný sborník východočeský 4, 34–37.
- Drda, P. 1977: Laténská osada Vikletice I, Archeologické rozhledy 29, 366–393.
- Drda, P. 1987: Keltské oppidum Hrad u Nevězic, Archeologické rozhledy 39, 517–566.
- Enderová, P. 2006: Laténské nálezy z Hradiska u Kramolína, Pravěk – nová řada 16, 97–123.
- Filip, J. 1953: Keltské pohřebiště v Místříně a žeh u moravských Keltů, Archeologické rozhledy 5, 332–336, 346–361.
- Filip, J. 1956: Keltové ve střední Evropě. Praha.
- Franz, L. 1942: Eine keltische Niederlassung in Südböhmen. Abhandlungen der Deutschen Akademie der Wissenschaften in Prag – Philosophisch-historische Klasse, 2. Heft. Prag.
- Hlava, M. 2006a: Tuhová keramika z oppida Staré Hradisko a pozdně laténská tuhová keramika na Moravě. Ne publikovaná disertační práce uložená na Ústavu archeologie a muzeologie Filozofické fakulty Masarykovy univerzity v Brně.
- Hlava, M. 2006b: „Graffiti“ se zoomorfními motivy na keramické nádobě z oppida Třisov (okr. Český Krumlov), Pravěk – nová řada 16, 423–436.
- Hlava, M. 2008a: Záchraný výzkum v předpolí oppida Třisov (okr. Český Krumlov) v roce 1958, Archeologické výzkumy v jižních Čechách 21, 141–209.
- Hlava, M. 2008b: Grafít v době laténské na Moravě, Památky archeologické 99, 189–258.
- Hlava, M. 2010: Archeologická sbírka J. A. Jíry a její osudy, Archaeologica Pragensia 20, 155–220.
- Hlava, M. 2014: Archeologická sbírka Muzea hlavního města Prahy a její osudy, Archaeologica Pragensia 22 (v tisku).
- Hlava, M. – Vích, D. 2007: Laténské osídlení Boskovicka. Pravěk – Supplementum 17. Brno, 11–86.
- Jansová, L. 1962: Pozdně laténské osídlení Jižních Čech. I. Text. II. Soupis nálezů. Ne publikovaná kandidátská disertace uložená v Národní knihovně České republiky.

- Jansová, L. 1986: Hrazany. Das keltische Oppidum in Böhmen. Band I. Die Befestigung und die anliegende Siedlungsbebauung. Praha.
- Jansová, L. 1988: Hrazany. Das keltische Oppidum in Böhmen. Band II. Die Gehöfte in der mittleren Senkung. Praha.
- Jansová, L. 1992: Hrazany. Das keltische Oppidum in Böhmen. Band III. Die Besiedlung der Abhänge der Červenka. Praha.
- Justová, J. 1968: Nálezové zprávy Archeologického ústavu ČSAV 1955–1964. Archeologické studijní materiály 6. Praha.
- Kappel, I. 1969: Die Graphittonkeramik von Manching. Die Ausgrabungen in Manching – Band 2. Wiesbaden.
- Kostka, M. 2007: Dvě sezony archeologického výzkumu u zámeckého parku v Praze 18-Čakovicích. In: Archeologické výzkumy v Čechách 2006. Zprávy České archeologické společnosti – Supplément 68. Praha, 13–14.
- Lička, M. – Košťuřík, P. – Mach, Z. 1990: Hrnčířská pec lengyelské kultury z Kramolína, okr. Třebíč (K otázce výskytu zařízení k výpalu keramiky ve starším úseku pravěku), Časopis Národního muzea v Praze – řada historická 159, 1–20.
- Mangel, T. 2009: Laténská pohřebiště v horním Polabí. Hradec Králové.
- Mangel, T. 2012: Doklady laténské hrnčířské produkce z Ostroměře (okr. Jičín). Příspěvek k poznání hrnčířských pecí ve východních Čechách, Archeologie východních Čech 4 (v tisku).
- Mangel, T. v přípravě: Organizace specializovaných řemesel doby laténské v evropském kontextu na příkladu hrnčířské produkce. Disertační práce na Univerzitě Hradec Králové.
- Mangel, T. – Thér, R. – Tůma, J. 2011: Laténská hrnčířská pec z Říkova, okr. Náchod, Archeologie ve středních Čechách 15, 457–461.
- Meduna, J. 1961: Zachraňovací výzkum v Brně-Horních Heršpicích, Přehled výzkumů 1960, 72–74.
- Meduna, J. 1970: Staré Hradisko II. Katalog der Funde aus den Museen in Brno (Brünn), Praha (Prag), Olomouc, Plumlov und Prostějov. Fontes Archaeologiae Moraviae – tomus V. Brno.
- Meduna, J. 1980: Die latènezeitlichen Siedlungen und Gräberfelder in Mähren (Katalog). Fontes Archaeologiae Moraviae – tomus XI. Brno.
- Musilová, M. – Lesák, B. 1996: Neskoroláténske osídlenie na Hlavnom námestí č. 7 (Kutscherfeldov palác) v Bratislave, Zborník Slovenského národného múzea 90 – Archeológia 6, 87–106.
- Pauli, L. 1991: Die latènezeitliche Besiedlung des Kelheimer Beckens. Materialhefte zur bayerischen Vorgeschichte – Band 62. Kallmünz/Opf.
- Pingel, V. 1971: Die glatte Drehscheiben-Keramik von Manching. Die Ausgrabungen in Manching – Band 4. Wiesbaden.
- Polišenský, T. – Trefný, M. 2013: Imitace keramické nádoby jižního původu z laténské sídliště v Praze-Pitkovicích, Archeologie ve středních Čechách 17, 129–136.
- Poole, C. 2002: Ovens and Hearths in the Iron Age in Southern England. In: K. Fechner, M. Mesnil (edd.), Pain, fours et foyers des temps passés. Archéologie et traditions boulangères des peuples agriculteurs d'Europe et du Proche Orient. Bruxelles, 363–373.
- Přichystal, A. – Opravil, E. 1992: Poznatky k přírodnímu prostředí keltského oppida Staré Hradisko, Časopis Moravského muzea 77, 115–121.
- Sedláčková, H. 1991: La Tène period sunken-floored houses at Křinec, district of Nymburk. In: Archaeology in Bohemia 1986–1990. Praha, 228–232.
- Sklenář, K. 2005: Biografický slovník českých, moravských a slezských archeologů a jejich spolupracovníků z příbuzných oborů. Praha.
- Šimek, E. 1949: Dvě hradiště na Sedlčansku v Čechách, Z dávných věků 2, 107–115.
- Šumberová, R. – Malyková, D. – Vepřeková, J. – Pecinová, M. 2010: Sídlní aglomerace v prostoru dnešního Kolína. Záchraný výzkum v trase obchvatu města, Archeologické rozhledy 62, 661–679.
- Toepfer, V. 1953: Ein Brennofen der Spätlatènezeit von Ermlitz-Oberthau im Kreise Merseburg, Festschrift des Römisch-Germanischen Zentralmuseums in Mainz zur Feier seines hundertjährigen Bestehens 1952 – Band III, 72–78.
- Valentová, J. 2011: Keramické poklice z oppida Stradonice, Časopis Národního muzea – řada historická 180/3–4, 7–19.
- Valentová, J. 2012: O věcech. In: R. Šumberová (ed.), Cesta napříč časem a krajinou. Katalog k výstavě nálezů ze záchraného výzkumu v trase obchvatu Kolína 2008–2010. Praha, 53–58.
- Venclová, N. 1998: Mšecké Žehrovice in Bohemia. Archaeological background to a Celtic hero 3rd–2nd cent. B. C. Sceaux.
- Venclová, N. a kol. 2008: Hutnický region Říčansko. Praha.
- Vokolek, V. 1966: Pohřebiště a sídliště lidu popelnicových polí v Třebešově. Fontes Musei Reginahradecensis – Supplementum I. Hradec Králové.

- Vokolek, V. 1999: Východočeská halštatská pohřebiště. Pardubice.
- Waldhauser, J. 1983: Závěrečný horizont keltských oppid v Čechách (Konfrontace výkladů historických pramenů, numismatiky a archeologie), *Slovenská archeológia* 31, 325–356.
- Waldhauser, J. 1992: Keltische Distributionssysteme von Graphittonkeramik und die Ausbeutung der Graphitlagerstätten während der fortgeschrittenen Latènezeit, *Archäologisches Korrespondenzblatt* 22, 377–392.
- Waldhauser, J. 1996: Regionale keramische Kreise der jüngeren Latènezeit in Böhmen: Anfänge der Forschungen. In: E. Jerem – A. Leeb-Krenn – J.-W. Neugebauer – O. H. Urban (edd.), *Die Kelten in den Alpen und an der Donau. Akten des Internationalen Symposiums St. Pölten, 14.–18. Oktober 1992. Budapest-Wien*, 335–357.
- Waldhauser, J. 2007: *Encyklopedie Keltů v Čechách /dodatky/*. Praha.
- Waldhauser, J. – Fröhlich, J. 2007: Laténské sídliště rýžovníků zlata (?) u Velhartic v Pošumaví: Počátek výskytu tuhové hřebenované keramiky v jižních Čechách, *Archeologické výzkumy v jižních Čechách* 20, 321–330.
- Waldhauser, J. et al. 1993: Die hallstatt- und latènezeitliche Siedlung mit Gräberfeld bei Radovesice in Böhmen. *Archeologický výzkum v severních Čechách* 21. Praha.
- Zápotocká, M. 1998: Bestattungsritus des böhmischen Neolithikums (5500–4200 B. C.). Praha.
- Závorková, H. a kol. 2006: Povodí Mratínského potoka a jeho okolí. Líbeznice.
- Zavřel, P. 2000: Některé dosud nepublikované nálezy z keltského oppida Hrad u Nevězic (okr. Písek) v jižních Čechách. In: P. Čech – M. Dobeš (edd.), *Sborník Miroslavu Buchvaldkovi*. Most, 299–302.
- Zeiler, M. 2009: Rekonstruktion von Töpfereien der jüngeren vorrömischen Eisenzeit (Ha D–LT D). In: P. Trebsche – I. Balzer – Ch. Eggel – J. Fries-Knoblach – J. K. Koch – J. Wiethold (edd.), *Architektur: Interpretation und Rekonstruktion. Beiträge zur Sitzung der AG Eisenzeit während des 6. Deutschen Archäologie-Kongresses in Mannheim 2008. Beiträge zur Ur- und Frühgeschichte Mitteleuropas – Band 55*. Langenweissbach, 263–280.

DER LATÈNEZEITLICHE TÖPFEROFEN AUS PRAG-SEMLEC

Im Jahre 2011 wurden die Reste eines latènezeitlichen Töpferofens bei der systematischen Revision von der ehemaligen Sammlung von J. A. Jíra (mehr siehe in Hlava 2010) aus der Ziegelei Hergett in Prag-Sedlec in dem Museum der Hauptstadt Prag identifiziert. Der Komplex mit den Artefakten, den J. A. Jíra vermutlich um die Zeitwende der Jahre 1919 und 1920 gewonnen hat, umfasst einige Bruchstücke eines perforierten Rostes aus Ton (Abb. 6:4–5), der dank seinen Charakteristiken den Standarten, welche bei den latènezeitlichen vertikalen Doppelkammeröfen für den Brand der Keramik festgestellt wurden, entspricht. In der Kollektion befinden sich allerdings auch weitere Bruchstücke von dem Lehmewurfes, welche vermutlich aus dem anderen Typ einer pyrotechnischen Anlage (sog. Lehmwanne) stammen. Aus den keramischen Funden verdient die Gruppe von den Fragmente von mindestens acht keramischen Deckeln die besondere Aufmerksamkeit. Sie wurden höchstwahrscheinlich gerade in dem Töpferofen aus Sedlec gebrannt. Die Deckel können zu zwei unterschiedlichen Typen – mit dem profilierten Rand (1 St.; Abb. 4:7) sowie mit der flachen unteren Seite ohne einen profilierten Rand (3 St.; Abb. 4:1,6 + 1 St. ohne eine zeichnerische Dokumentation) zugereicht werden. Zu dem zweiten Typ gehören vermutlich auch vier erhaltene Griffe (Abb. 4:2–5). Der erste Typ stellt eine Standartgestalt unter den keramischen Deckeln dar. Der zweite Typ mit der flachen unteren Seite ohne profilierten Rand wurde bisher nicht in dem tschechischen latènezeitlichen Material identifiziert. Die Fragmente von unterschiedlichen keramischen Gefäßen aus den fortgeschrittenen Abschnitten der Latènezeit (Abb. 2–3) repräsentieren den Rest der Funde. Auf dem Grunde ihrer Auswertung kann der ganze Fundkomplex (mit der Ausnahme von vier Scherben der Knovízker Kultur; Abb. 5) in die Stufe LT D1 datiert werden. Im Verlaufe seiner Museumsgeschichte betrafen allerdings den Fundkomplex einige Eingriffe. Ihre Folgen mussten nicht in allen Fällen erkannt und eliminiert werden (Abb. 7 und 8).

Die Bedeutung des Töpferofens aus Sedlec besteht in vier Punkten. (1) Mit Rücksicht auf die Regionalbedeutung ist bisher nur der einzige Töpferofen aus dem Raum von dem sog. Großen Prag bekannt. Er wurde in den Jahren 2005–2006 in Prag-Čakovice entdeckt (Kostka 2007, 14; Waldhauser 2007, 69). Der Ofen aus Prag-Sedlec stellt daher den zweiten direkten Beleg von der keramischen Herstellung aus diesem Gebiet dar. (2) Die Abdrücke von den Holzkanteln sowie von den Grashalmen auf der unteren Seite von drei erhaltenen Rostteilen sind von dem allgemeinen Gesichtspunkt unzweifelhaft wertvoll. Sie ermöglichen den Vergleich mit ähnlichen Belegen und beitragen zur Erfassung von den Konstruktionsprinzipien bei dem Bau von den Töpferöfen. (3) Mit dem bestimmten Maß der Wahrscheinlichkeit wurden u. a. auch die Deckel, welche den verhältnismäßig spezifischen Typ repräsentierten, in dem Töpferofen in Sedlec gebrannt. (4) Der Töpferofen aus Sedlec zeigt anschaulich, dass nicht nur die bisher unbekannt, visuell wirksamen (solitären) Metallartefakte, sondern auch die überzeugend interpretierbaren Reste von den Herstellungsanlagen in den sog. alten Fundbeständen entdeckt werden können.

Abb. 1. Die Einträge über den latènezeitlichen Töpferofen aus der Ziegelei Hergett in Prag-Sedlec in dem Inventar von J. A. Jíra

Abb. 2.–4. Die latènezeitliche Keramik aus der „Untersuchung“ des Töpferofens in Prag-Sedlec von J. A. Jíra

Abb. 5. Die Knovízker Keramik aus der „Untersuchung“ des latènezeitlichen Töpferofens in Prag-Sedlec von J. A. Jíra

Abb. 6. Die Auswahl des Lehmwurfes aus der „Untersuchung“ des Töpferofens in Prag-Sedlec

von J. A. Jíra. 1–3 die Fragmente des Randes von der sog. Pfanne; 4–5 die Fragmente des Rostes

Abb. 7.–8. Die Dokumentierungsfotos der Funde aus der Sammlung von J. A. Jíra aus den Jahren 1944–45. Der Pfeil richtet zu dem Fragment des Gefäßes aus der Ziegelei Hergett in Prag-Sedlec. Weitere Gegenstände stammen aus anderen Fundorten

MILOŠ HLAVA

MUZEUM HLAVNÍHO MĚSTA PRAHY, POD VIADUKTEM 2595, 155 00 PRAHA 13
hlava@muzeumprahy.cz

TOMÁŠ MANGEL

UNIVERZITA HRADEC KRÁLOVÉ, ROKITANSKÉHO 62, 500 03 HRADEC KRÁLOVÉ 3
mangel@armentum.cz