

## K LOKALIZACI ČASNĚ LATÉNSKÉ MASKOVITÉ SPONY ZE SBÍRKY MUZEA HLAVNÍHO MĚSTA PRAHY

Miloš Hlava

Před více než půl stoletím uvedl Jan Filip do literatury časně laténskou maskovitou sponu ze sbírky Muzea hlavního města Prahy (obr. 1), a to jako předmět bez lokality a bližších nálezových okolností (Filip 1956, 83, obr. 12:1). Spona se od té doby opakovaně objevovala v odborných pracích (srv. např. Kruta 1975, 196, fig. 3:2 jako „*actuellement disparue*“; Binding 1993, 229, Taf. 10:1 jako „*verschollen*“; Fridrichová – Fridrich – Havel – Kovářík 1995, 212, obr. 132; Waldhauser 2001, 398, obr. na str. 397), v letech 1996–97 se dokonce stala symbolem a logem výstavy *Keltové a Praha*, která se konala v Muzeu hlavního města Prahy (Fridrichová 1996, 9, obr. na obálce). Patrně právě vzhledem k jejímu uložení v pražském městském muzeu někteří autoři považovali (a považují) za jisté, že pochází odkudsi z Prahy, jakkoliv žádný konkrétní argument ve prospěch tohoto tvrzení nebyl dosud předložen (Fridrichová 1996, 2, obr. na str. 9 – „*starolaténská maskovitá spona z Prahy*“; Waldhauser 2001, 398, obr. na str. 397 – „*z neznámého místa na území Prahy – asi z porušené mohyly*“).

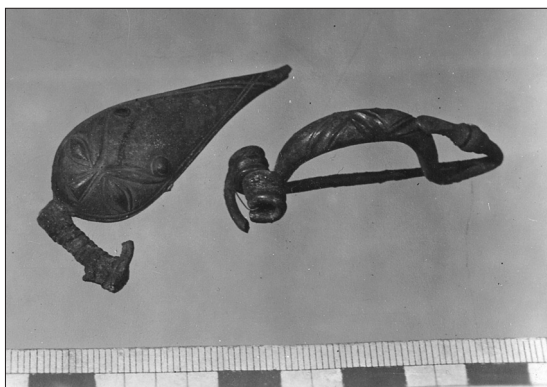
Vzhledem k osudům, jimiž v uplynulých desetiletích prošly prakticky všechny muzejní sbírky, bývají dnes u předmětů z tzv. starých fondů údaje o lokalizaci, nálezových okolnostech apod. dochovány často jen neúplně, mnohdy je dokonce zcela postrádáme. (Zdánlivě) beznadějnou situaci u anonymních sbírkových předmětů je ovšem možné v řadě případů úspěšně vyřešit, a to díky dobovým archivním (obrazovým, písemným) pramenům. To lze názorně demonstrovat na příkladu výše uvedené časně laténské maskovité spony. Prosté jednověté sdělení znovuobjevené lokalizace bez patričního zdůvodnění by se u zainteresovaných kolegů jistě setkalo s pochybnostmi a nedůvěrou. Proto je postup, který v tomto případě vedl k nalezení ztracených informací, představen na následujících stranách doslova krok za krokem.<sup>1</sup>

Prvotním podnětem k pokusu o přesnou lokalizaci spony se stala revize souboru dokumentačních fotografií části předmětů z někdejší sbírky J. A. Jíry, která proběhla v uplynulých letech v souvislosti s podrobnou revizí bývalé Jírovy archeologické sbírky. Zmíněná kolekce snímků, která je dnes uložena jako samostatný fond ve fotoarchivu Oddělení archeologických sbírek Muzea hlavního města Prahy, vznikla v letech 1944–45 zásluhou Ingeborg Kieebuschové, tehdy správkyně archeologického oddělení muzea, a to v souvislosti s přípravou katalogizace nálezů z Jírovy sbírky z rozmezí (zhruba) doba bronzová až středověk, k níž ovšem nakonec nedošlo (k osudům Jírovy sbírky a způsobu její evidence srv. podrobně Hlava



Obr. 1. Časně laténská maskovitá spona (MMP, inv. č. A 244046). Foto: I. Kyncl

<sup>1</sup> Použité zkratky: AÚ AV ČR Praha – Archeologický ústav Akademie věd České republiky, Praha, v. v. i.; MMP – Muzeum hlavního města Prahy; OAS MMP – Oddělení archeologických sbírek Muzea hlavního města Prahy; d – délka; ev. č. – evidenční číslo; inv. č. – inventární číslo; kat. ú. – katastrální území; přír. č. – přírůstkové číslo; sv. – svazek; š. – šířka; v – výška.



**Obr. 2.** Časné laténská maskovitá spona (vlevo) na fotografii z let 1944–45. Duchcovská spona (vpravo) pochází z Prahy-Veleslavína (fotoarchiv OAS MMP – fond I. Kiekebuschová, foto A 646)

95, obr. 18:7), pod číslem A 727 se nachází tento zápis: „Bubenč, *Mauthner*, pozemek mezi starou továrnou a cís. mlýnem, v odkopané vrstvě jsme našli železný škvár s p. tajemníkem Buchtelou J.160“ (tzv. A-inventář; archiv OAS MMP – fond J. A. Jíry, sv. 1/X; podtrženo v originále). Inventář fotoarchivu totiž v sobě skrývá jedno zásadní úskalí, které ostatně vyplývá mj. z předchozí věty: evidenční čísla jednotlivých předmětů v některých případech neodpovídají záznamům v Jírových inventářích. I. Kiekebuschová se při jejich zaznamenávání mohla orientovat prakticky pouze podle nápisů na drobných štítcích, popř. přímo na předmětech, a tak v řadě případů prokazatelně došlo k záměnám mezi vizuálně podobnými číslicemi (a někdy i písmeny/signaturami) – v inventáři fotoarchivu jsou např. relativně časté záměny číslic 2 a 5, 6 a 9, 1 a 7 apod. Drobné omyly tohoto typu je možné korigovat právě díky Jírovým inventářům, což lze názorně demonstrovat právě u laténské duchcovské spony zachycené na fotografii s časné laténskou maskovitou sponou (obr. 2:vpravo). Správné evidenční číslo duchcovské spony je totiž P 966 (nikoliv P 666) – pod ní je spona uložena v depozitáři, zapsána v příslušném inventáři (tzv. P-inventář; archiv OAS MMP – fond J. A. Jíry, sv. 2/I) a byla takto také publikována (např. Bureš 1987, 91, tab. XVIII:5). U druhého zápisu (A 727) pokus o vystopování obdobně jednoduché záměny číslic (popř. signatury) ovšem selhal.

Z dochované fotografie a (nesprávného) zápisu evidenčních čísel přesto vyplývá jeden velmi důležitý fakt, který je směrodatný pro následné úvahy: časné laténská maskovitá spona pochází ze sbírky J. A. Jíry. V době vzniku fotografie se totiž v archeologickém oddělení muzea nacházely prakticky pouze předměty z Jírovy sbírky, neboť původní sbírka Městského muzea Pražského byla na počátku dvacátých let 20. století předána jako tzv. depozitum do Národního muzea, odkud se vrátila teprve po II. světové válce. Rozsahem nevelký zbytek této původní muzejní sbírky, jenž zůstal z neznámých důvodů v hlavní budově městského muzea Na Florenci, byl sice v roce 1943 spolu s archeologickou sbírkou bývalého Šplíchalova muzea ve Vršovicích, kterou muzeum získalo v letech 1939–40, převeden do sídla archeologického oddělení na Hanspaulku, ovšem díky dochovaným předávacím protokolům jsme v tomto případě přesně informováni o předaných předmětech (srv. Hlava 2010a, 198 – pozn. 145). Žádná spona mezi nimi nebyla, ostatně v původní sbírce městského muzea se nacházelo pouze šest exemplářů (Jelínek 1912, 12–13, obr. 17; Bureš 1987, 67, 73, 92, 114, tab. I:4, XIX:2, XXIX:4).

Jírovy dochované evidenční záznamy o sbírce jsou neobyčejně kvalitní a spolehlivé. Právě z tohoto důvodu bylo smysluplné pokusit se přiřadit inkriminovanou časné laténskou maskovitou sponu k příslušnému zápisu, a tím ji přesně lokalizovat. Nezbytnou předehru (a pomyslný nultý krok) této snahy tvořilo shromáždění informací o všech sponách zaznamenaných v Jírových inventářích. Díky provedené podrobné revizi celé Jírovy sbírky bylo následně možné porovnat údaje o sponách, které chyběly, se sponami, jež byly uloženy v archeologické sbírce Muzea hlavního města Prahy jako anonymní předměty bez lokality a nálezových okolností.

### Záznamy o sponách v Jírových inventářích

Příslušné zápisy o sponách (popř. též zlomcích spon) v Jírových inventářích jsou převedeny do přehledné tabulky (tab. 1). K shromážděným údajům je vhodné připojit patřičný komentář, který je možné shrnout do několika bodů:

2010a). Ze zhotovených negativů a fotografií byl ale tehdy vytvořen fotoarchiv, k němuž byl vyhotoven náležitý inventář (Hlava 2010a, obr. 19). V něm jsou ke každému snímku uvedena původní Jírova evidenční čísla jednotlivých předmětů; díky nim je (teoreticky) možné ke každému vyfotografovanému artefaktu zjistit v Jírových sbírkových inventářích bližší informace. Na jedné z fotografií je spolu s laténskou duchcovskou sponou zachycena časné laténská maskovitá spona (obr. 2). Příslušná položka inventáře fotoarchivu v tomto případě zní: „P.666, A.727“ (Platteninventar – zápis A 646; archiv OAS MMP – fond I. Kiekebuschová, sv. 9). Zdánlivě pouhé rutinní nahlédnutí do Jírových inventářů ovšem v tomto případě k odhalení ztracených souvislostí nepřispělo. Zatímco pod číslem P 666 je v Jírově sbírce uložena bronzová faléra z jedné z halštatských mohyl u Mírkovic (tzv. P-inventář; archiv OAS MMP – fond J. A. Jíry, sv. 2/I; srv. Chytráček 1990,

(a) U kovových předmětů Jíra ve svých záznamech v obecné rovině velmi poctivě rozlišoval mezi železnými, bronzovými, stříbrnými, zlatými, popř. též olovenými artefakty. Časně laténská maskovitá spona je (podle vizuálního posouzení) zhotovena z bronzu, ovšem obzvláště u některých nálezů z doby římské (včetně spon) nebylo a není možné bez metalografických analýz spolehlivě rozlišit např. bronzové a mosazné předměty (srv. např. *Droberjar – Frána 2004*). Proto byly zpracovány informace o veškerých sponách (popř. jejich zlomcích) zhotovených z jiného materiálu než ze železa.

(b) Spony byly seřazeny podle hierarchie tzv. evidenčních řad Jírovy sbírky, v jejich rámci bylo postupováno vzestupně.

(c) V roce 1951 byla v Muzeu hlavního města Prahy založena standardní řada inventárních čísel muzejní archeologické sbírky se signaturou A. Do ní byly v prvních letech poměrně chaoticky „přeinventovány“ části Jírovy sbírky a původní sbírky Městského musea Pražského, jež byly zároveň „promíchány“ s novými poválečnými akvizicemi z terénních výzkumů muzea a se soubory předanými z jiných muzeí a institucí. Nová katalogizace předmětů z tzv. starých muzejních fondů probíhala s různou intenzitou do roku 1959, kdy dospěla zhruba k číslu 49000; poté se v ní již nepokračovalo (srv. *Hlava 2010a*, 198–205). Pokud např. spona z Jírovy sbírky v této době obdržela standardní inventární číslo se signaturou A, je pod ním mj. v současné době uložena v depozitáři, a proto je vhodné toto číslo uvést.

(d) Pokud spona fyzicky existuje, popř. je k dispozici obrazová dokumentace, je místo popisu rámcově typově určena. U neznámých spon, k nimž neexistuje fotografie, popř. kresba, byla pro jejich popis/charakteristiku použita doslovná citace z Jírových inventářů.

(e) Jednotlivé (dochované i pouze obrazově dokumentované) spony by bylo možné datovat relativně přesně, pro naše účely ovšem postačí pouze rámcové datování (doba halštatská, časná doba laténská, doba laténská, doba římská, doba stěhování národů).

(f) Fotografická dokumentace Jírovy sbírky během působení I. Kiekebuschové v letech 1941–45 probíhala ve dvou fázích. Nejprve byly v letech 1941–42 dokumentovány předměty z doby kamenné a starší doby bronzové, zcela výjimečně ale také nálezy z jiných období (doba stěhování národů, doba hradištní), a to za pomoci fotografa Archeologického ústavu R. Podzemného. Zhotovené negativy se staly součástí fotoarchivu Archeologického ústavu, v němž byly následně evidovány (č. 6714–6850, 6884–6963, 7111–7269, 7292–7370, 7381–7419, 7735–8168, 8438–8976). Městské muzeum tehdy získalo od každého negativu tři fotografie, které v něm poté byly uloženy pod původními čísly negativů Archeologického ústavu. Druhá část fotografické dokumentace probíhala v letech 1944–45 již bez spolupráce s Archeologickým ústavem, a originály negativů i fotografie proto zůstaly v muzeu, kde byly shromážděny v samostatném fotoarchivu. Na těchto snímcích jsou zachyceny nálezy od doby bronzové do doby laténské a keramika z doby římské a stěhování národů (srv. *Hlava 2010a*, 183, 189–190, pozn. 106, 123, obr. 19). Obě série snímků jsou dnes v rámci fotoarchivu OAS MMP součástí jediného fondu.

(g) Pokud v literatuře existuje více vyobrazení jedné spony, byl přednostně použit odkaz na práci, v níž je uvedeno konkrétní evidenční číslo Jírovy sbírky.

(h) Z pohledu identifikace jednotlivých spon (existuje vs. chybí) je zachycen stav před komplexní revizí Jírovy sbírky na počátku roku 2008.

Jírovy záznamy obsahují údaje o 61 sponách, popř. jejich zlomcích (*tab. 1*). Na začátku roku 2008 – před zahájením revize Jírovy sbírky – nebylo z tohoto počtu fyzicky k dispozici 30 exemplářů, tj. téměř polovina. Z nich ovšem ke 14 sponám existovaly dobové fotografie, popř. kresby v odborné literatuře. Za naprosto anonymní bylo tudíž tehdy možné považovat 16 spon, ve dvou případech se ale jednalo o pouhé drobné zlomky (P 2318, P 4100).

### Spony bez údajů o lokalizaci a nálezových okolnostech ve sbírce Muzea hlavního města Prahy

Jako jistý protipól (a zároveň doplněk) soupisu neželezných spon ze sbírky J. A. Jíry je nutné představit neželezné spony ze sbírky Muzea hlavního města Prahy, jež byly do standardní muzejní evidenční řady inventárních čísel se signaturou A zaneseny bez jakýchkoliv údajů o lokalizaci i původu a v této podobě v ní figurovaly na počátku roku 2008. Takovéto spony se v ní ocitly – se dvěma výjimkami (časně laténská maskovitá spona inv. č. A 244046; laténská duchcovská spona inv. č. A 266313) – zhruba ve dvou obdobích, a to v padesátých a osmdesátých letech minulého století. Důvod přidělení standardních inventárních čísel se signaturou A v padesátých letech 20. století byl již uveden výše, doplníme proto ještě příčinu druhého zásahu. V letech 1979–87 probíhala v Muzeu hlavního města Prahy revize celé archeologické sbírky. V jejím průběhu byla v depozitáři nalezena řada předmětů bez evidenčních údajů (byť v některých případech s dochovanými informacemi o lokalizaci). Artefakty, u nichž se tehdy

ev. č.	inv. č.	popis	lokalizace	datování	fotoarchív - Kiekerbusch	vzobrazení v literatuře	stav 2008
P 77		lodkovitá spona	Trevir (Německo)	doba halštatská	A 633 (vpravo)		chybí
P 97		"spona talinská "	? (Itálie?)	?			chybí
P 98		"spona talinská "	? (Itálie?)	?			chybí
P 99		"spona římská vendická "	? (Itálie?)	doba římská			chybí
P 100		"spona římská vendická "	? (Itálie?)	doba římská			chybí
P 101		"spona římská vendická "	? (Itálie?)	doba římská			chybí
P 102		"spona římská vendická "	? (Itálie?)	doba římská			chybí
P 103		"spona (halst.?) lodčkovitá "	? (Itálie?)	doba halštatská			chybí
P 104 = P 994		ceruzská spona	Laňošť - Obrří pramen	časná doba laténská	A 634 (vpravo)	Hlava 2011a, obr. 11	chybí
P 121		"spona bronzová římská "	Praha-Dejvice - Reiserova cihelna	doba římská			chybí
P 184ab	A 598	spóna typu Taman	Praha-Dejvice - Mailbeckova cihelna	doba stěhování národů	foto 7983 (uprostřed)	naposl. Hlava 2010b, obr. 460, obr. 2.vlevo	chybí
P 195		spóna typu Niederflorstadt-Wiesloch	Praha-Dejvice - Mailbeckova cihelna	doba stěhování národů	foto 7983 (vpravo nahore)	naposl. Hlava 2010b, obr. 461-462, obr. 4	chybí
P 232	A 480	ptačí spóna	Praha-Dejvice - Mailbeckova cihelna	doba stěhování národů	foto 7983 (vpravo dole)	naposl. Hlava 2010b, obr. 462, obr. 5	chybí
P 259	A 556	spóna s velkou kulíčkou na patce	Praha-Veleslavín - cihelna VBJ	doba laténská			
P 260	A 557	spóna s velkou kulíčkou na patce	Praha-Veleslavín - cihelna VBJ	doba laténská		Bureš 1987, 90, tab. XVII:9	
P 261	A 558	duchovská spóna	Praha-Veleslavín - cihelna VBJ	doba laténská	A 662	Bureš 1987, 90-91, tab. XVII:10	
P 273		duchovská spóna	Praha-Veleslavín - cihelna VBJ	doba laténská		Bureš 1987, 89; srv. Jira 1894, tab. III:27	
P 274		spóna typu Praha	Praha-Dejvice - cihelna Nová Juliska	doba římská		Svoboda 1948, obr. 30:5, t. XV:7; 1965, 268	chybí
P 280	A 572	samosřilová spóna s vysokým zachycovačem	Praha-Dejvice - cihelna Nová Juliska	doba římská		Svoboda 1948, obr. 10:1	
P 281	A 573	samosřilová spóna s vysokým zachycovačem	Praha-Dejvice - cihelna Nová Juliska	doba římská			
P 353	A 468	klešťovitá spóna typu Straß	Praha-Dejvice - Mailbeckova cihelna	doba stěhování národů	foto 7984 (dole vlevo)	naposl. Hlava 2010b, obr. 463, obr. 7	
P 373	A 482	spóna s obdel. záhlav. destičkou s knoflíky a kosodél. nožkou	Praha-Dejvice - cihelna Nová Juliska	doba stěhování národů	foto 7983 (vlevo)	Svoboda 1965, 267, tab. XLII:4	
P 966	A 6947	duchovská spóna	Praha-Veleslavín - cihelna VBJ	doba laténská	A 646 (vpravo)		chybí
P 979		münšingská spóna	Praha-Záběhlíce - Wintrichova cihelna	doba laténská	A 711 (vpravo)		
P 986	A 6963	spóna s (nedochovanou) volnou patkou	Praha-Záběhlíce - Wintrichova cihelna	doba laténská	A 674		
P 995		duchovská spóna	Laňošť - Obrří pramen	doba laténská	A 634 (vlevo)	Hlava 2011a, obr. 10	
P 1048		"spona bronzová lukovitá "	Praha-Dejvice - cihelna Nová Juliska	?			chybí
P 1059		spóna typu Almgren 18a	Praha-Lipence - pole u Miltnerovy cihelny	doba římská			
P 1079	(A 3094)	samosřilová spóna s klinovitou nožkou	Praha-Dejvice - cihelna Nová Juliska	doba římská		Svoboda 1948, obr. 34:11	
P 1085		"spona římská "	Praha-Dejvice - Mailbeckova cihelna	doba římská			chybí
P 1455		"lodkovitá spóna velká, bronzová ornám. "	okolí Berouna	doba halštatská			chybí
P 1683		münšingská spóna	Praha-Veleslavín - cihelna VBJ	doba laténská	A 635 (dole)		chybí
P 1985ab		"úlovek bronzového předmětu podobný žlábká spóny "	Praha-Dejvice - Reiserova pískovna	?			chybí
P 2318		"oj bronzová fibule s ulomenou (b) jehlou "	Praha-Bubeneč - u Modré růže	doba římská			chybí
P 2319		samosřilová spóna se zahrocenou nožkou	Praha-Bubeneč - u Modré růže	d. římská/stěhování nár.		Svoboda 1948, obr. 35:5, tab. XV:5	chybí
P 2362		spóna s podvázanou nožkou typu Almgren 158	Praha-Bubeneč - u Modré růže	doba římská		Svoboda 1948, obr. 19:2	chybí
P 2395		spóna typu Almgren 18a	Praha-Bubeneč - u Modré růže	doba římská		Motyková 1963, 45, Taf. VIII:1	chybí
P 2396		spóna typu Almgren 18a	Praha-Bubeneč - u Modré růže	doba římská		Motyková 1963, 45, Taf. VIII:3	chybí
P 2397		spóna typu Almgren 67	Praha-Bubeneč - u Modré růže	doba římská		Motyková 1963, 45, Taf. VIII:4	chybí
P 2398		spóna typu Almgren 67	Praha-Bubeneč - u Modré růže	doba římská		Motyková 1963, 45, Taf. VIII:2	chybí
P 3666		samosřilová spóna s klinovitou nožkou	Praha-Bubeneč - Mautnerova továrna	doba římská			
P 3984	A 7014	duchovská spóna	Praha-Michle - Rennerova pískovna	doba laténská	A 719	Bureš 1987, 110, tab. XXVIII:9	
P 4006		samosřilová spóna se zahrocenou nožkou	Praha-Bubeneč - u Modré růže	d. římská/stěhování nár.		Svoboda 1948, obr. 35:4, tab. XV:6	
P 4007		samosřilová spóna s lichoběžníkovitou (?) nožkou	Praha-Bubeneč - u Modré růže	d. římská/stěhování nár.		Svoboda 1948, obr. 32:4, tab. XV:3	
P 4067		münšingská spóna	Praha-Veleslavín - cihelna VBJ	doba laténská	A 644 (vpravo)		chybí
P 4098		"rozmačkaná dutá spóna lodkovitá "	Praha-Bubeneč - u Modré růže	doba halštatská			chybí
P 4100		"zlomek snad jiné spóny lodkovité "	Praha-Bubeneč - u Modré růže	doba halštatská			chybí
P 5710	A 3095	samosřilová spóna s klinovitou nožkou	Praha-Bubeneč - u Modré růže	d. římská/stěhování nár.		Svoboda 1948, obr. 30:8, tab. XV:1	chybí

π 130	spona středoláténské konstrukce	Stradonice - oppidum Hradistě	doba laténská	Hlava 2011b, 115, obr. 8:4
π 142	spona typu Almgren 65	Stradonice - oppidum Hradistě	doba laténská	Hlava 2011b, 116, obr. 8:14
π 220	spona s profilovanou patkou	Praha-Sedlec - Hergottova cihelna	doba laténská	
π 221	spona s profilovanou patkou	Praha-Sedlec - Hergottova cihelna	doba laténská	
π 257	část samostřílové spony s vysokým zachycovačem	Praha-Veleslavín - cihelna VBJ	doba římská	Bureš 1987, 85, tab. XVI:3
π 296	münsingenská spona	Praha-Veleslavín - cihelna VBJ	doba laténská	A 712 (vlevo)
π 297	münsingenská spona	Praha-Veleslavín - cihelna VBJ	doba laténská	A 642
π 298	duchcovská spona	Praha-Veleslavín - cihelna VBJ	doba laténská	Bureš 1987, 88, tab. XVII:6
π 299	duchcovská spona	Praha-Veleslavín - cihelna VBJ	doba laténská	Bureš 1987, 88, tab. XVII:7
π 318	spona typu Praha	Praha-Veleslavín - cihelna VBJ	doba římská	Svoboda 1948, obr. 30:4, tab. XV:4
π 319	spona typu Praha	Praha-Veleslavín - cihelna VBJ	doba římská	Svoboda 1948, obr. 30:2
C 175	(duchcovská) spona	Praha-Hloubětín - Součková pískovna	doba laténská	Bureš 1987, 105, tab. XXVI:9
Jira A 1111	"stříbrná spona štítová podobná pítecké"	Praha-Kbely - cihelna ve vsi	doba římská	

**Tab. 1.** Údaje o neželezných sponách z Jírovy sbírky podle Jírových inventářů. Tučně jsou zvýrazněny chybějící spony bez obrazové dokumentace podle stavu na začátku roku 2008 (VBJ = cihelna Vídeňské bankovní jednoty). Pozn. k ev. č. P 1079: v roce 2008 uložena pod P 1079 jen část spony, její chybějící část byla identifikována pod inv. č. A 3094. Pozn. k ev. č. π 299: v roce 2008 uložena pod π 299 jen část spony, její chybějící část byla identifikována pod inv. č. A 237636

nepodařilo odhalit souvislost se záznamy v použitých evidenčních pomůckách, byly již v průběhu revize zapsány do přírůstkové knihy a následně také do evidenční řady inventárních čísel (srv. *Hlava 2010a*, 209).

(1) inv. č. A 3072 – poškozená münsingenská spona s lučíkem členěným vývalky (chybí část patky), vinutí 2+2, vnější tětíva, d. 41,6 mm, v. 15,0 mm, š. vinutí 10,7 mm (*obr. 3:3*);

(2) inv. č. A 3073 – spona typu Almgren 22b s poškozeným (původně) prolamovaným zachycovačem, opěrnou destičkou, háčkem a částí vnější tětivy, lučík profilován třemi zdobenými žebry (chybí závity vinutí a jehla), d. 64,2 mm, v. 28,7 mm, š. 13,3 mm (*obr. 3:2*);

(3) inv. č. A 3075 – samostřílová spona se zahrocenou nožkou a výzdobou svazků příčných rýh na lučíku i nožce, vinutí 8+8 na ose zakončené knoflíky, vnitřní tětíva, d. 75,8 mm, v. 21,0 mm, š. vinutí 39,1 mm (*obr. 3:1*);

(4) inv. č. A 3076 – spona s podvázanou nožkou typu Almgren 158, vinutí 2+2, vnější (horní) tětíva, d. 77,0 mm, v. 28,5 mm, š. vinutí 14,0 mm (*obr. 3:5*);

(5) inv. č. A 3095 – samostřílová spona s klínovitou nožkou, vinutí 2+2 (?), vnitřní tětíva, d. 5,2 cm; spona chybí, k dispozici je pouze její kresba v inventární knize (*obr. 3:4*);

(6) inv. č. A 3097 – destičkovitá spona, vinutí 6+6, vnitřní tětíva, d. 44,8 mm, š. 43,8 mm, v. 22,5 mm, š. vinutí 22,7 mm (*obr. 6*);

(7) inv. č. A 3123 – münsingenská spona s organickou výplní patky a zdobeným zachycovačem, vinutí 3+3, vnější tětíva, d. 40,0 mm, v. 17,0 mm, š. vinutí 18,0 mm (slepeno ze 2 ks; *obr. 3:6*);

(8) inv. č. A 3128 – samostřílová spona s vývalkem na lučíku, vinutí 3+2 na ose, vnitřní tětíva, d. 50,0 mm, v. 23,3 mm, š. vinutí 13,1 mm (*obr. 3:7*);

(9) inv. č. A 3129 – spona typu Almgren 19aII s výzdobou lučíku, opěrné destičky a háčku (slepeno ze 2 ks), vinutí 3+3, vnější (horní) tětíva, d. 75,4 mm, v. 27,6 mm, š. vinutí 24,3 mm (*obr. 4:1*);

(10) inv. č. A 3130 – spona s očky typu Almgren 46 s výzdobou lučíku a reparovaným háčkem (chybí větší část jehly, zachycovač poškozen; rozlomeno ve 2 ks), vinutí 4+4, vnější (horní) tětíva, d. 64,3 mm, v. 27,6 mm, š. vinutí 23,5 mm (*obr. 4:2*);

(11) inv. č. A 3133 – kruhová spona typu Böhme 51b, průměr 38,8 mm, v. 8,2 mm, d. jehly 42,4 mm (*obr. 4:3*);

(12) inv. č. A 3444 – noricko-panonská spona typu Garbsch A 236c, vinutí 4+4, vnější (horní) tětíva, d. 37,5 mm, v. 16,3 mm, š. vinutí 15,2 mm (*obr. 4:4*);

(13) inv. č. A 3447 – poškozená kolínkovitá spona typu Jobst 13E (chybí vinutí s jehlou a část zachycovače), d. 35,1 mm, š. 22,0 mm, v. 19,8 mm (*obr. 5:1*);

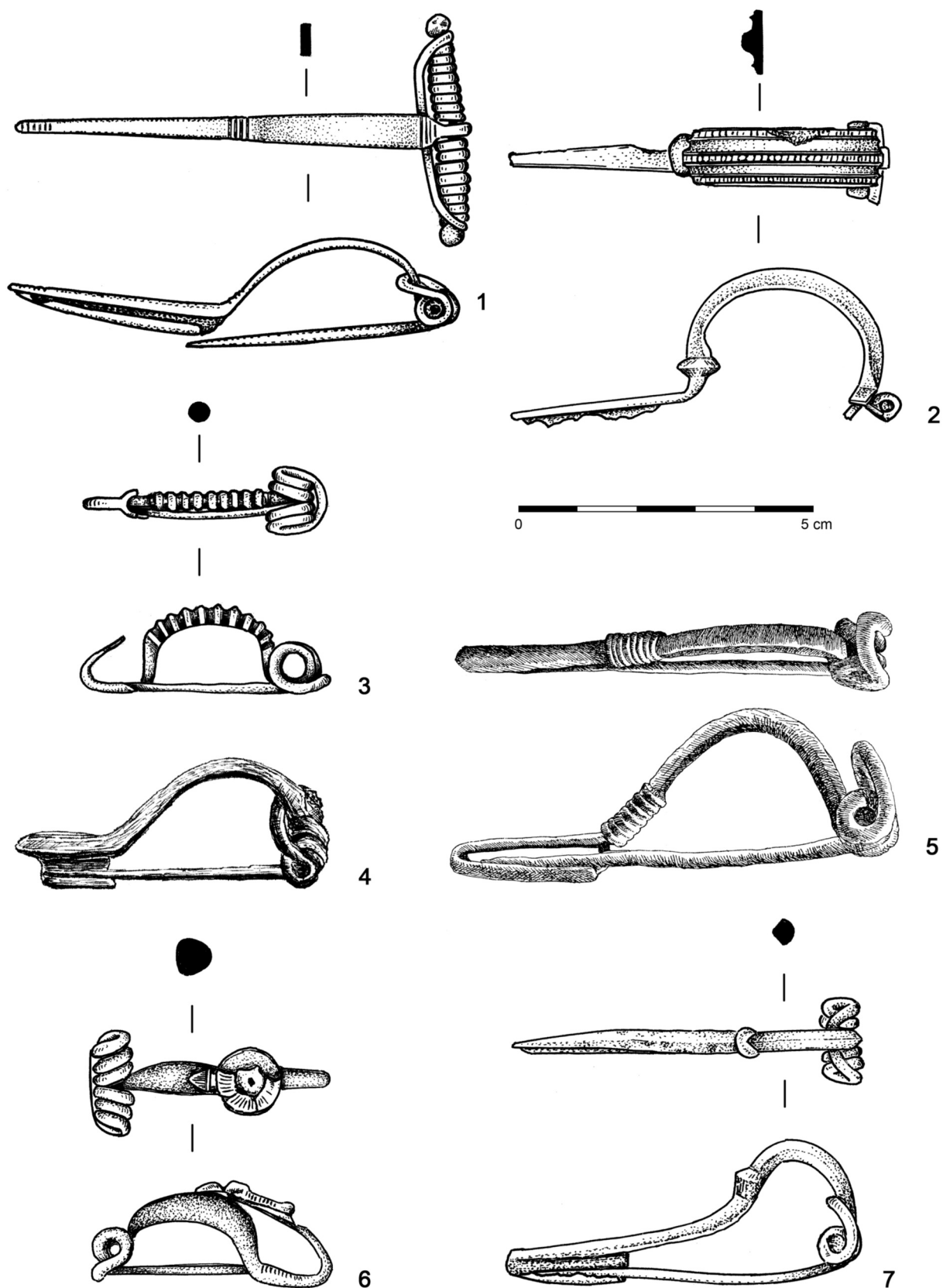
(14) inv. č. A 3448 – poškozená tzv. silně profilovaná spona typu Almgren 83 (event. Jobst 5D) se zdobeným lučíkem a háčkem (chybí část lučíku a patka se zachycovačem), vinutí 5+6 na ose, vnější (horní) tětíva, d. 39,1 mm, v. 18,1 mm, š. vinutí 34,2 mm (*obr. 5:2*);

(15) inv. č. A 237611 (přír. č. A 4/1985-10) – samostřílová spona se zahrocenou nožkou, lučík a horní část nožky jsou zdobené, vinutí 5+5, vnitřní tětíva, d. 57,3 mm, v. 21,0 mm, š. vinutí 38,3 mm (*obr. 5:3*);

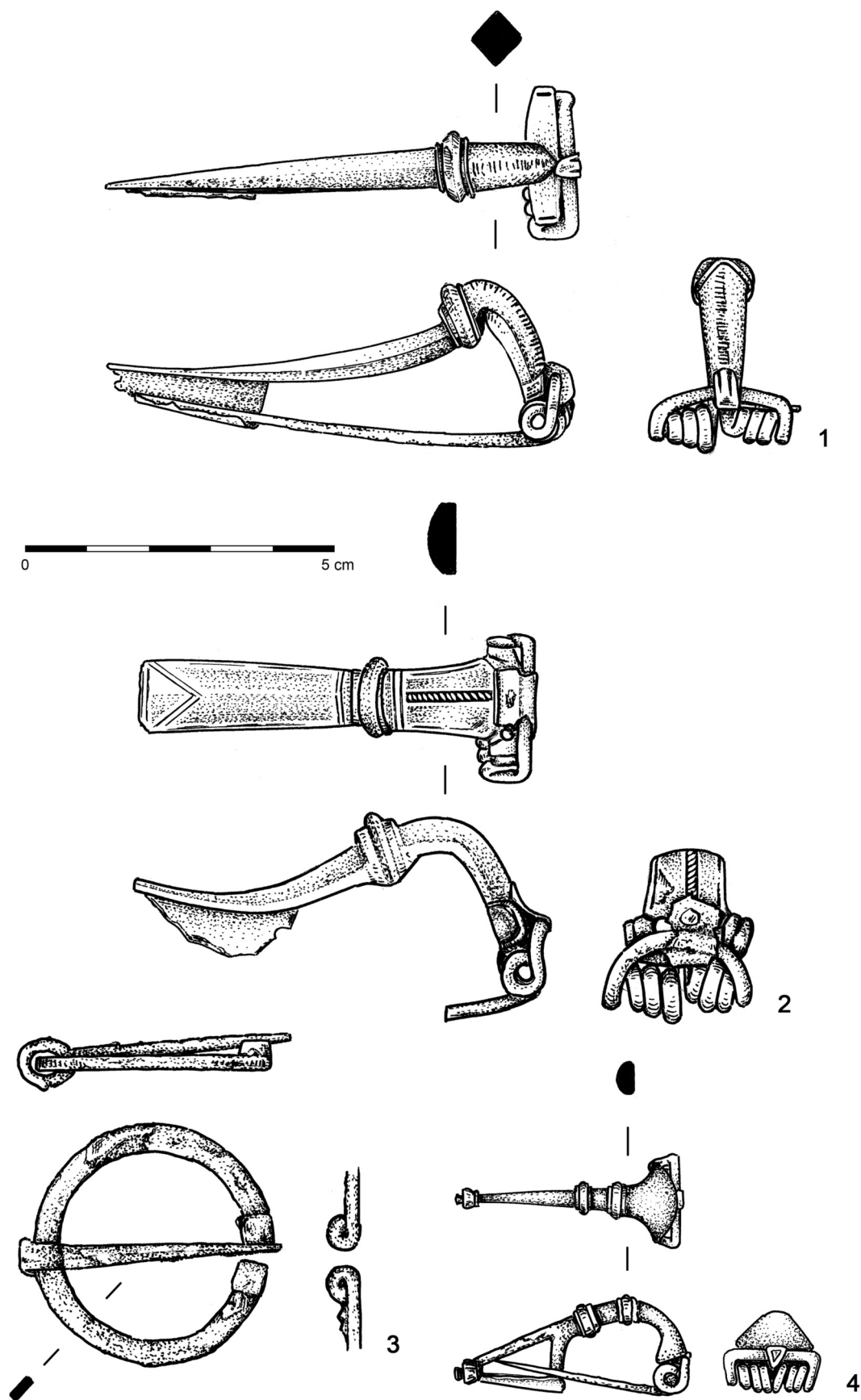
(16) inv. č. A 237646 (přír. č. A 4/1985-45) – deformovaná spona typu Praha (chybí část jehly), vinutí 3+3 na ose zakončené knoflíky, vnitřní tětíva, d. 57,6 mm, v. 17,7 mm, š. vinutí 23,1 mm (*obr. 5:4*);

(17) inv. č. A 244046 (přír. č. A 16/1998) – poškozená maskovitá spona (chybí polovina vinutí s tětivou, jehla a patka se zachycovačem), vinutí ?+8, d. 54,1 mm, š. 19,0 mm, v. 15,0 mm (*obr. 1*);

(18) inv. č. A 266313 (přír. č. A 45/1994-1) – duchcovská spona, vinutí 3+3, vnější tětíva, d. 71,7 mm, v. 23,1 mm, š. vinutí 23,0 mm (*obr. 5:5*).

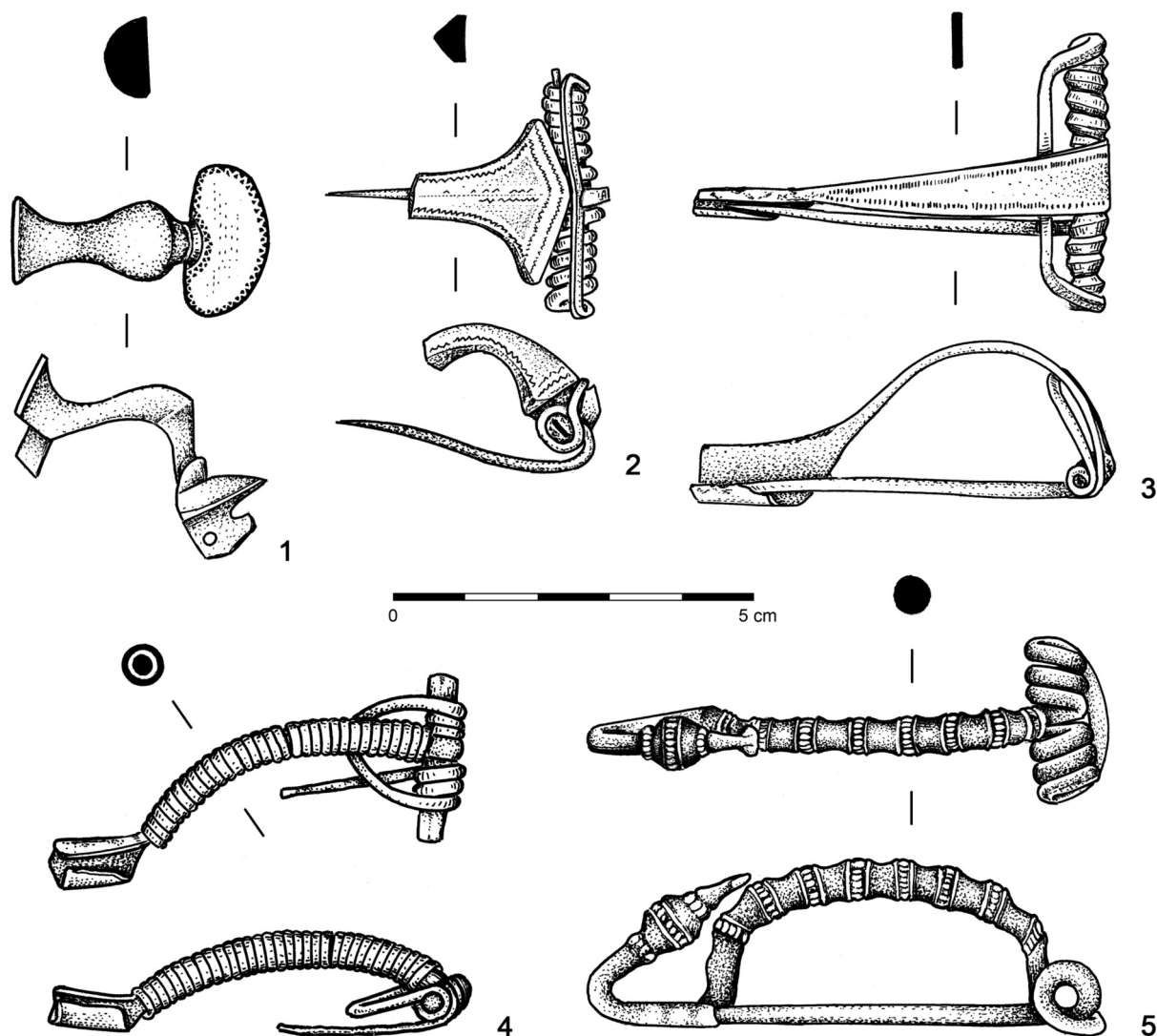


**Obr. 3.** Spony uložené v Muzeu hlavního města Prahy na počátku roku 2008 jako anonymní předměty bez lokality a nálezových okolností. 1 inv. č. A 3075, 2 inv. č. A 3073, 3 inv. č. A 3072, 4 inv. č. A 3095 (podle inventární knihy; archiv OAS MMP – fond Archeologie po roce 1945, sv. III/4), 5 inv. č. A 3076 (podle Svoboda 1948, obr. 19:2ab), 6 inv. č. A 3123, 7 inv. č. A 3128 (vše MMP). Kresby 1–3, 6–7: M. Fábiková



**Obr. 4.** Spony uložené v Muzeu hlavního města Prahy na počátku roku 2008 jako anonymní předměty bez lokality a nálezových okolností. 1 inv. č. A 3129, 2 inv. č. A 3130, 3 inv. č. A 3133, 4 inv. č. A 3444 (vše MMP).

Kresby: M. Fábiková



**Obr. 5.** Spony uložené v Muzeu hlavního města Prahy na počátku roku 2008 jako anonymní předměty bez lokality a náleзовých okolností. 1 inv. č. A 3447, 2 inv. č. A 3448, 3 inv. č. A 237611, 4 inv. č. A 237646, 5 inv. č. A 266313 (vše MMP). Kresby: M. Fábiková

Proti šestnácti neznámým sponám (popř. jejich zlomkům) bez obrazové dokumentace z Jírových inventářů (*tab. 1*) stojí na pomyslné startovní čáře osmnáct anonymních spon z archeologické sbírky Muzea hlavního města Prahy (*obr. 1, 3–6*). Na první dojem poměrně optimisticky působící poměr mezi oběma skupinami není ovšem ve skutečnosti nikterak potěšitelný. Pokud byla spona (nebo jakýkoliv jiný předmět) zapsána do muzejní inventární (popř. přírůstkové) knihy bez jakéhokoliv údaje o svém původu, neznamená to totiž automaticky, že pochází z Jírovy sbírky. V obecné rovině se nabízejí v principu tři možnosti jejího původu – Jírova sbírka, poválečné terénní výzkumy muzea, předání z jiného muzea či instituce. Zároveň je třeba počítat také s možností, že k některým událostem (získání předmětu darem, koupí, výzkumem) nemusí existovat vůbec žádné archivní prameny.

Každopádně můžeme ještě před prvním krokem s klidným svědomím vypustit z jakýchkoliv dalších úvah „úlomek bronzového předmětu podobný žlábků spony“ P 2318 (tzv. P-inventář; archiv OAS MMP – fond J. A. Jíra, sv. 2/II), který zcela jistě nelze ztotožnit s časně laténskou maskovitou sponou. Poměr mezi oběma skupinami spon se tudíž upravil na patnáct vs. osmnáct exemplářů.

#### **Krok č. 1 – identifikace domněle neznámých spon podle obrazové dokumentace**

Některé ze spon, jež byly po roce 1951 zapsány do standardní muzejní evidence jako artefakty bez lokality a sbírkového původu, je možné díky dobovým vyobrazením a údajům v odborné literatuře či

archivních pramenech bezpečně ztotožnit s Jírovými záznamy. Z osmnácti domněle anonymních spon to platí o sedmi exemplářích.

(I) münsingenská spona inv. č. A 3072 (*obr. 3:3*) je totožná se sponou zachycenou na dobové fotografii (fotoarchiv OAS MMP – fond I. Kiekebuschová, foto A 711 vpravo). Pochází z Wintrichovy cihelny v Praze-Záběhlicích, a to z laténského hrobu. Původní evidenční číslo Jírovy sbírky: P 979.

(II) samostřílovou sponu se zahrocenou nožkou inv. č. A 3075 (*obr. 3:1*) vyobrazil B. Svoboda (1948, *obr. 35:4*), který také uvedl původní evidenční číslo Jírovy sbírky: P 4006.

(III) sponu s podvázanou nožkou typu Almgren 158 inv. č. A 3076 (*obr. 3:5*) vyobrazil rovněž B. Svoboda (1948, *obr. 19:2*), který i v tomto případě uvedl původní evidenční číslo Jírovy sbírky: P 2362.

(IV) dnes neznámou samostřílovou sponu s klínovitou nožkou inv. č. A 3095 (*obr. 3:4*) vyobrazil opět B. Svoboda (1948, *obr. 30:8*), který rovněž u ní zmínil původní evidenční číslo Jírovy sbírky: P 5710.

(V) münsingenská spona inv. č. A 3123 (*obr. 3:6*) je totožná se sponou zachycenou na dobové fotografii (fotoarchiv OAS MMP – fond I. Kiekebuschová, foto A 644 vpravo). Pochází z cihelny Vídeňské bankovní jednoty v Praze-Veleslavíně a byla již publikována (Filip 1949, *obr. 69* vpravo vpředu; Bureš 1987, 92 jako nezvěstná). Původní evidenční číslo Jírovy sbírky: P 4067.

(VI) samostřílovou sponu se zahrocenou nožkou inv. č. A 237611 (*obr. 5:3*) vyobrazil B. Svoboda (1948, *obr. 35:5*), který zároveň uvedl původní evidenční číslo Jírovy sbírky: P 2319.

(VII) sponu typu Praha inv. č. A 237636 (*obr. 5:4*) uvedl do literatury B. Svoboda, a to jako nález z Prahy-Veleslavína (Svoboda 1948, *obr. 30:5*), ovšem oproti dvěma typově obdobným exemplářům z kostrového hrobu č. 7 z cihelny Vídeňské bankovní jednoty v Praze-Veleslavíně (Svoboda 1948, *obr. 30:2,4*) u ní nezmínil žádné evidenční číslo, ani bližší nálezové okolnosti. Pod uvedenou lokalizací (tj. Praha-Veleslavín) figuruje tato spona v literatuře doposud (srv. Droberjar 2005, *obr. na str. 795*; *týž 2008, obr. 103:10*), přestože B. Svoboda ji čtvrt století po prvním zveřejnění zmínil mezi nálezy z Podbaby-Julisky (tj. z Prahy-Dejvic); uvedl tehdy dokonce příslušné evidenční číslo Jírovy sbírky (P 274), jakkoliv samotnou sponu poněkud nepřesně zařadil do pasáže věnované sbírce Š. Bergera (Svoboda 1965, 268). Svobodou zmíněné evidenční číslo (P 274) je správné, spona typu Praha (*obr. 5:4*) totiž odpovídá popisu v Jírově inventáři: „spona bronzová římského tvaru, opletená drátem“ (tzv. P-inventář; archiv OAS MMP – fond J. A. Jíra, sv. 2/I). Zbývá jen upřesnit lokalizaci – spona pochází z cihelny Nová Juliska (tj. fakticky z širšího prostoru Julisky) v Praze-Dejvicích.

Minimálně ve čtyřech případech je vzhledem ke kresbám publikovaným spolu s evidenčními čísly (Svoboda 1948, *obr. 19:2, 30:8, 35:4–5*) poměrně pozoruhodné, že při katalogizaci těchto spon v muzeu vůbec došlo ke ztrátě příslušných informací. Každopádně shrňme, že po prvním kroku zbývá patnáct záznamů o nezvěstných, obrazově nedokumentovaných sponách z Jírových inventářů a jedenáct anonymních spon v muzejní sbírce.

## Krok č. 2 – identifikace destičkovité spony z Prahy-Kbel

Obdobně jako v případě sedmi spon, jež byly v předchozím kroku naprosto spolehlivě přiřazeny ke konkrétním Jírovým záznamům, nevyvolá v tomto směru sebemenší pochybnosti ani identifikace destičkovité spony inv. č. A 3097 (*obr. 6*). Ta totiž koluje v literatuře od prvopočátku jako nález z Prahy-Kbel uložený v Jírově sbírce (Píč 1909, 69; srv. např. Preidel 1930, 55, Abb. 56). Ztotožnění s konkrétním záznamem Jírových inventářů (Hlava 2010d, 465) vyplývá z prostého faktu, že v nich figuruje pouze jediná kbelská spona. Kromě toho je směrodatná také Jírova noticka o podobnosti kbelské spony se sponou z Pátku (viz *tab. 1* – Jíra A 1111). Dobová publikovaná kresba jedné z páteckých spon (Wocel 1868, 481, *obr. 148–149*)<sup>2</sup> totiž vskutku představuje velmi přesnou analogii ke sponě z Prahy-Kbel. Původní evidenční číslo Jírovy sbírky: Jíra A 1111.



**Obr. 6.** Destičkovitá spona (MMP, inv. č. A 3097).

Foto: J. Vrabec

<sup>2</sup> Z nálezů z roku 1845, který byl učiněn na kat. ú. Volenice na tehdejší panství kláštera v Pátku, pocházejí ve skutečnosti dvě totožné spony (Sklenář 2011, 356–357).

Druhý krok tedy eliminoval jednu položku z obou seznamů, tj. aktuální stav mezi nezvěstnými, obrazově nedokumentovanými sponami z Jírovy sbírky a anonymními sponami z muzejní sbírky je čtrnáct vs. deset exemplářů.

### **Krok č. 3 – eliminace sedmi nezvěstných spon bez obrazové dokumentace**

Z dalších úvah o lokalizaci časně laténské maskovité spony je možné vcelku bezpečně vyloučit sedm nezvěstných spon (P 97–P 103), jež Jíra koupil někdy v letech 1897–98 od W. Trinkse, pražského starožitníka a příležitostného dodavatele předmětů do jeho sbírky (srv. tzv. A-inventář – zápis A XVIII; archiv OAS MMP – fond J. A. Jíra, sv. 1/I). Tyto spony se totiž v době pořízení fotografie s časně laténskou maskovitou sponou (*obr. 2*) v muzejní archeologické sbírce nenacházely. Když bylo v roce 1921 dohodnuto prodání Jírovy sbírky Obci dejvické a její převedení na nově vzniklou Společnost pro zachování a rozmnožení archeologických sbírek J. A. Jíry, byl při této příležitosti vypracován také souhrnný soupis předaného materiálu. Sedm uvedených spon v něm není vůbec zmíněno. Patrně není náhoda, že všechny byly původně připevněny na jediném výstavním kartonu, a to spolu s předměty P 78, P 79, P 81–P 85, P 87, P 88 a P 90–P 95 (srv. tzv. KT inventář – zápis KT 70; archiv OAS MMP – fond J. A. Jíra, sv. 10), z nichž nebyl jírovské Společnosti předán rovněž ani jeden (Seznamy předhistorické, 11. června 1921 – čj. 31/1921; Seznamy předhistorické sbírky na Hanspaulce, 26. listopadu 1923 – čj. 38/1923; obojí uloženo v archivu OAS MMP – fond Společnost, sv. 1; srv. *Hlava 2010a*, 163–164, pozn. 22). Ve všech případech bez výjimky se přitom jednalo o předměty původem z ciziny, jež Jíra získal od obchodníků se starožitnostmi, popř. výměnou se svými přáteli.

Eliminace sedmi spon, jež nebyly v roce 1921 předány jírovské Společnosti, představuje jeden z klíčových kroků při lokalizaci časně laténské maskovité spony, a proto se u něj ještě zastavme. Okolnost, že předměty, jejichž evidenční čísla nejsou v uvedeném soupisu zmíněna, nebyly vskutku předány, lze verifikovat pomocí předmětů, u nichž bezpečně víme, že se tehdy v Jírově sbírce nenacházely. Např. u dvou zlatých artefaktů z Mírkovic, které v předávacím soupisu rovněž postrádáme, Jíra ve svých inventářích již mnohem dříve poznamenal, že o ně přišel při stěhování (*Hlava 2010d*, 459). Spolehlivost údajů v předávacích soupisech Jírovy sbírky je tudíž podle mého soudu nesporná a nezpochybnitelná. Shrňme proto stav po druhém kroku: proti sedmi chybějícím a obrazově nedokumentovaným sponám z Jírových záznamů stojí v tuto chvíli deset exemplářů, jež byly zapsány do standardní muzejní evidenční řady po roce 1951 jako předměty bez lokality.

### **Krok č. 4 – eliminace loďkovitých spon**

Podle Jírových inventářů obsahovala jeho sbírka původně čtyři loďkovité spony a zřejmě též zlomek páté (*tab. 1* – P 77, P 103, P 1455, P 4098, P 4100). Jedna z nich (P 77) je zachycena na dobové fotografii, a její podobu tudíž známe (viz *tab. 1*). Z předchozího kroku vyplývá, že další exemplář (P 103) nebyl v roce 1921 předán jírovské Společnosti, a nestal se proto později součástí sbírky pražského městského muzea. U tří zbývajících záznamů je naprosto jisté, že s časně laténskou maskovitou sponou nemohou souviset. „Loďkovitá spona veliká, bronzová ornam.“ P 1455 (tzv. P-inventář; archiv OAS MMP – fond J. A. Jíra, sv. 2/I) je dnes sice nezvěstná, ovšem nedávno bylo podrobně zdůvodněno její ztotožnění s exemplářem zachyceným na neoznačené dobové dokumentační fotografii (*Hlava 2012*, 266–267, *obr. 5*). Zbývajících dva nezvěstné artefakty (P 4098, P 4100) pocházejí ze žárového hrobu bylanské kultury (srv. *Hlava 2012*, 267, pozn. 6), a již z chronologického hlediska je tudíž zřejmé, že s časně laténskou maskovitou sponou nemohou mít nic společného. Ostatně rovněž z jejich stručné charakteristiky v Jírových záznamech („rozmačkaná dutá sponka loďkovitá“ P 4098, „zlomek snad jiné spony loďkovité“ P 4100; tzv. P-inventář; archiv OAS MMP – fond J. A. Jíra, sv. 2/III) je zřejmé, že s ní sotva mohou být ztotožněny.

Po čtvrtém kroku, který takřikajíc odstranil z cesty dvě nezvěstné loďkovité spony (P 1455, P 4098) a jeden zlomek (P 4100), tedy zbývají pouhé čtyři záznamy o sponách v Jírových inventářích (P 121, P 1048, P 1085, P 1985ab), proti nimž ale stále stojí deset anonymních fyzicky existujících exemplářů (*obr. 1*; 3:2,7; 4; 5:1–2,5).

### **Krok č. 5 – identifikace spon ze sbírky muzea v Mariánských Lázních**

Na konci roku 1951 převzalo Muzeum hlavního města Prahy nevelkou kolekci archeologických nálezů z muzea v Mariánských Lázních. Z 21 položek dochovaného „předávacího protokolu“ jich plných dvacet pocházelo z někdejší sbírky Františka Reismanna. Mezi nimi se vyskytovaly jednak předměty nalezené přímo v Praze, jednak předměty, jež byly v Praze pouze zakoupeny, a to od známého sběratele a obchodníka se starožitnostmi Karla Chaury. Získaný soubor nebyl v pražském muzeu zapsán do přírůstkové knihy (tehdy se ostatně ani žádná nevedla), naopak byl s největší pravděpodobností odložen do tzv. třinácté komnaty archeologického depozitáře. Obsahoval mj. tři spony, které byly podrobně po-

psány (Potvrzení příjmu, 20. ledna 1952 – s chybným datem 20. ledna 1951; archiv OAS MMP – fond Archeologie po roce 1945, sv. I/8):

(I – položka č. 15 tzv. předávacího protokolu) „Spona bronzová s kolínkovitým lučičkem a otevřeným zachycovačem. Jehla a konstrukce vinutí uraženy. Délka 35 mm. Nalezeno u Duchcova. /Koupeno u Chaury/.“

(II – položka č. 16 tzv. předávacího protokolu) „Spona bronzová se samostřílovou konstrukcí, s částí plochého, masívního lučičku /patka a zachycovač uraženy/. Délka jehly 38 mm. Šířka vinutí 35 mm. /Koupeno u Chaury v Praze/.“

(III – položka č. 17 tzv. předávacího protokolu) „Spona bronzová římského tvaru s ulomenou jehlou a dlouhým vinutím. Nal. neznámo. /Koupeno u K. Chaury v Praze/.“

Ze zmíněných 21 položek „předávacího protokolu“ se především díky relativně podrobným popisům podařilo teprve v posledních letech ve sbírce Muzea hlavního města Prahy přesvědčivě identifikovat deset předmětů, a to mj. dvě spony, jež byly zaneseny do standardní evidenční řady inventárních čísel po roce 1951 jako anonymní předměty bez lokality. Kolínkovitou sponu typu Jobst 13E inv. č. A 3447 (obr. 5:1) je možné ztotožnit s kolínkovitou sponou z tzv. předávacího protokolu (položka č. 15), neboť odpovídá nejen popis, ale i rozměr. Kromě toho lze připojit ještě další, tentokrát ovšem nepřímý argument. V souhrnném díle H. Preidela o germánských nálezích z Čech (Preidel 1930) jsou uvedeny mj. prakticky veškeré spony, které byly v dvacátých letech 20. století umístěny v „Jírově“ archeologické expozici na Hanspaulce, neboť Jíra Preidelovi umožnil její studium (srv. Preidel 1930, 12). Mezi kolínkovitými sponami, jež tehdy byly v Čechách velmi vzácné, nefiguruje žádný exemplář z Jírovy sbírky (Preidel 1930, 75–76, Abb. 83–84). Jinými slovy: spona tehdy nebyla uložena v Jírově sbírce. Obdobné argumenty platí pro poškozenou tzv. silně profilovanou sponu typu Almgren 83 (Jobst 5D) inv. č. A 3448 (obr. 5:2; k typovému určení srv. Jobst 1975, 41–42, Taf. 7:53, 55:53), kterou je možné ztotožnit s položkou č. 16 tzv. předávacího protokolu. Rovněž v tomto případě souhlasí nejen popis, ale také rozměry. Zato třetí sponu z tzv. předávacího protokolu (položka č. 17) se identifikovat nepodařilo; z muzejního depozitáře (a jeho třinácté komnaty) zřejmě nadobro zmizela neznámo kam a v tomto směru to rozhodně není ojedinělý případ (srv. např. Tisucká – Hlava 2012, 56–57, obr. 3–4).

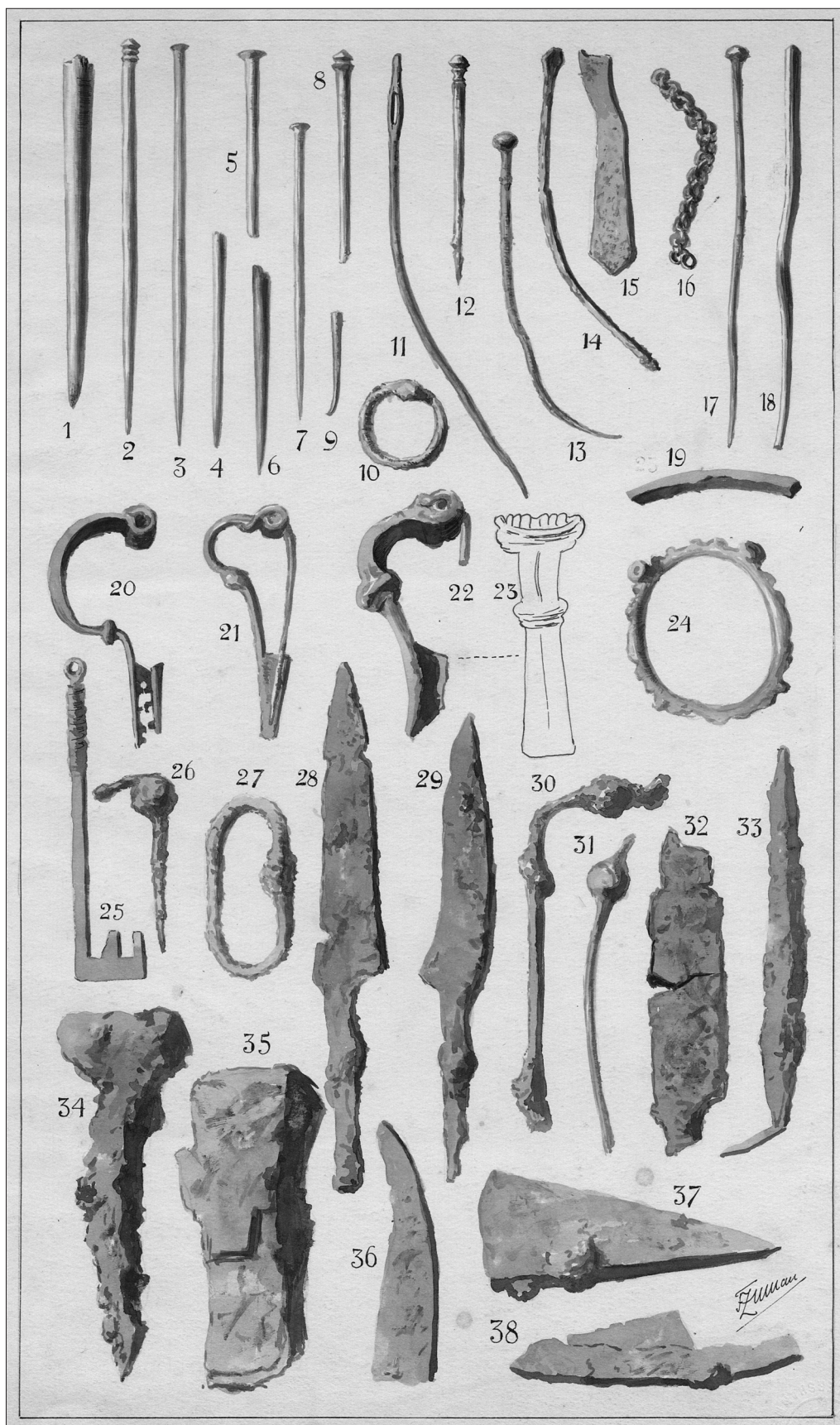
Pátý krok tudíž vyřešil (sbírkový) původ dvou spon, tj. proti čtyřem záznamům o sponách v Jírových inventářích (P 121, P 1048, P 1085, P 1985ab) stojí nyní osm anonymních fyzicky existujících exemplářů (obr. 1; 3:2,7; 4; 5:5).

### Krok č. 6 – identifikace spon z výzkumů (nejen) Společnosti přátel starožitností českých v Praze v Bubenči a Dejvicích

Na přelomu let 1897 a 1898 provedl Jíra pod hlavičkou Společnosti přátel starožitností českých v Praze výzkumy na pozemku Mauthnerovy továrny v Bubenči a v Reiserově pískovně v Dejvicích. Spolu s výzkumem u kostela sv. Matěje v Šárce (tj. fakticky rovněž v Dejvicích, ovšem na zcela jiné lokalitě) o nich již záhy publikoval předběžnou zprávu (Jíra 1898), podrobnější zveřejnění následovalo teprve s více než desetiletým odstupem (Jíra 1910; týž 1911a). V předběžné zprávě zmínil mezi získanými nálezy mj. „spony“ (Jíra 1898, 149); v pozdější studii uvedl z tohoto výzkumu pouze jednu bronzovou sponu, kterou ale velmi přesně lokalizoval (Jíra 1910, 50).

Zdánlivě bezcenné skrovné publikované údaje je možné díky archivním materiálům výrazně upřesnit a využít k identifikaci spon. V tzv. Jírově archivu (blíže Hlava 2010b) jsou totiž uloženy dvě anonymní obrazové tabulky. Podle jejich charakteru (styl kreseb, úprava) byly připraveny k tisku v Časopise Společnosti přátel starožitností českých v Praze, ve skutečnosti ovšem nebyly nikdy publikovány. Na jedné z nich jsou spolu s jinými artefakty vyobrazeny minimálně tři spony (obr. 7:20–23; nelze vyloučit, že se na tabulce nacházejí zlomky dalších spon), které je možné bezpečně ztotožnit se třemi sponami uloženými ve sbírce Muzea hlavního města Prahy jako anonymní předměty bez lokality a nálezových okolností. Jedná se o sponu typu Almgren 22b inv. č. A 3073 (obr. 3:2), samostřílovou sponu s vývalkem na lučičku a vinutím na ose inv. č. A 3128 (obr. 3:7) a sponu s očky typu Almgren 46 inv. č. A 3130 (obr. 4:2). Pro pochopení významu obou kresebných tabulek a stanovení nálezové proveniencí vyobrazených předmětů jsou ovšem směrodatné jiné artefakty. V předběžné zprávě o výzkumech Společnosti v Bubenči a Dejvicích v letech 1897–98 Jíra ve stručném výčtu nálezů uvedl mj. „klíč, kroužek a řetízky z bronzu“ (Jíra 1898, 149), „klíč“ později dokonce přesně lokalizoval (Jíra 1910, 50). Domnívám se, že tři uvedené předměty je možné ztotožnit s artefakty vyobrazenými na nepublikované kresebné tabulce (obr. 7:16,24–25)<sup>3</sup>; korunní

<sup>3</sup> Ze tří uvedených předmětů jsou kroužek a řetízky dochovány v archeologické sbírce Muzea hlavního města Prahy (inv. č. A 3125). Kromě toho jsou v ní uloženy ještě další předměty z obrazové tabulky, a to bez výjimky jako anonymní artefakty bez lokality a nálezových okolností (obr. 7:2–9,11–14,18; inv. č. A 3964–A 3969, A 3972, A 3973, A 3975–A 3977, A 3981). Nálezy z bubeněsko-dejvického výzkumu Společnosti se evidentně nestaly „kmenovou“ součástí Jírovy sbírky, neboť nefigurují v Jírových inventářích a deníkových záznamech.



**Obr. 7.** Tabulka určená původně do tisku jako příloha Jírovy studie o výzkumu Společnosti přátel starožitností českých v Praze v letech 1897 a 1898 v Bubenči a Dejvicích (archiv OAS MMP – fond J. A. Jíra, sv. 52)

důkaz představuje v tomto směru obzvláště velmi vzácný bronzový klíč (obr. 7:25), neboť si lze jen stěží představit, že by se v souvislosti s činností a působením Společnosti vyskytly dva exempláře tohoto typu předmětu. Obě kresebné tabulky tudíž představují nepoužitý obrazový doprovod k Jírově studii o bubenečsko-dejvickém výzkumu. Tuto interpretaci ostatně podporuje také fakt, že Jírova studie je zakončena zdánlivě nelogicky slovem „(Pokračování.“ (Jíra 1911a, 14). V plánu zřejmě bylo ještě představení či vyhodnocení nalezených artefaktů, neboť takovýto rozbor v publikované části Jírovy studie postrádáme. K tomu však již nedošlo a v této souvislosti je jistě zajímavé, že zvláštní otisk (separát) článku (Jíra 1911b) je zakončen ve stejném místě jako v časopise (Jíra 1911a, 14), aniž by již ovšem bylo avizováno jakékoliv pokračování.

Pocházejí ovšem všechny spony z obrazové tabulky z výzkumu Společnosti? Do své studie totiž Jíra zařadil také dvě pasáže o svých vlastních nálezech železářských pecí v bubenečsko-dejvickém prostoru (Jíra 1911a, 9–10, 12–13). V jedné z nich mj. uvedl, že 20. listopadu 1893 našel v Reiserově pískovně v Dejvicích „trosky pece, z níž mám sklovité škváry a fibuli provinc. římskou s *prolamovanou patkou*“ (Jíra 1911a, 13; zdůraznil M. H.). Zápis z 20. listopadu 1893 v Jírově inventáři publikovanou informaci o nálezu spony potvrzuje a zároveň umožňuje identifikaci jejího evidenčního čísla v tzv. P-řadě – P 121 (tzv. A-inventář – zápis A 131a; archiv OAS MMP – fond J. A. Jíra, sv. 1/IV). Domnívám se, že tuto sponu je možné ztotožnit se sponou typu Almgren 22b vyobrazenou na nepublikované kresebné tabulce (obr. 7:20). Obrazová tabulka zjevně tvořila ilustraci k celé studii, a jsou na ní tudíž zachyceny nejen předměty z výzkumu Společnosti, ale i nálezy z jiných terénních akcí, jež Jíra uvedl v textu. Další argument pro ztotožnění spony nalezené v Reiserově pískovně v Dejvicích v roce 1893 se sponou typu Almgren 22b (obr. 3:2; 7:20) představuje Jírovův náčrt výstavního kartonu se zaznamenanými evidenčními čísly, popř. lokalizacemi (vznikl nejdříve v roce 1912 v souvislosti se stěhováním Jíry z Majorky na Hanspaulku) a jeho fotografie (obr. 8; srv. Hlava 2012, obr. 2–3). U spony typu Almgren 22b není uvedeno evidenční číslo Jírovy sbírky (zřejmě bylo ztraceno, popř. nebylo možné jej zjistit); připojena je ovšem poznámka „Reiser z ohniště v r. 1892 asi“. Z Reiserovy pískovny/cihelny jsou v Jírových inventářích zaznamenány dvě spony (srv. tab. 1). První (P 121) byla nalezena v roce 1893, druhou (P 1985ab) Jíra získal v roce 1900. Jakýkoliv další komentář je snad zbytečný.

Zrekapitulujme tedy, že ze tří spon, jež jsou zachyceny na dosud nepublikované kresebné tabulce určené původně k tisku, pochází spona typu Almgren 22b inv. č. A 3073/P 121 (obr. 3:2) z Reiserovy pískovny/cihelny v Praze-Dejvicích, a to z Jírova výzkumu v roce 1893, naopak samostřílová spona s vývalkem na lučíku a vinutím na ose inv. č. A 3128 (obr. 3:7) a spona s očky typu Almgren 46 inv. č. A 3130 (obr. 4:2) byly nalezeny při výzkumu Společnosti na přelomu let 1897 a 1898. Není zřejmé, která z nich byla objevena v Reiserově pískovně (Jíra 1911, 50), každopádně je prakticky jisté, že jedna pochází odtud, druhá mohla být nalezena buď zde, nebo na pozemku Mauthnerovy továrny v Bubenči. Po šestém kroku se tudíž počet záznamů o sponách v Jírových inventářích snížil na tři (P 1048, P 1085, P 1985ab), zatímco počet anonymních fyzicky existujících spon klesl na pět (obr. 1; 4:1,3–4; 5:5).

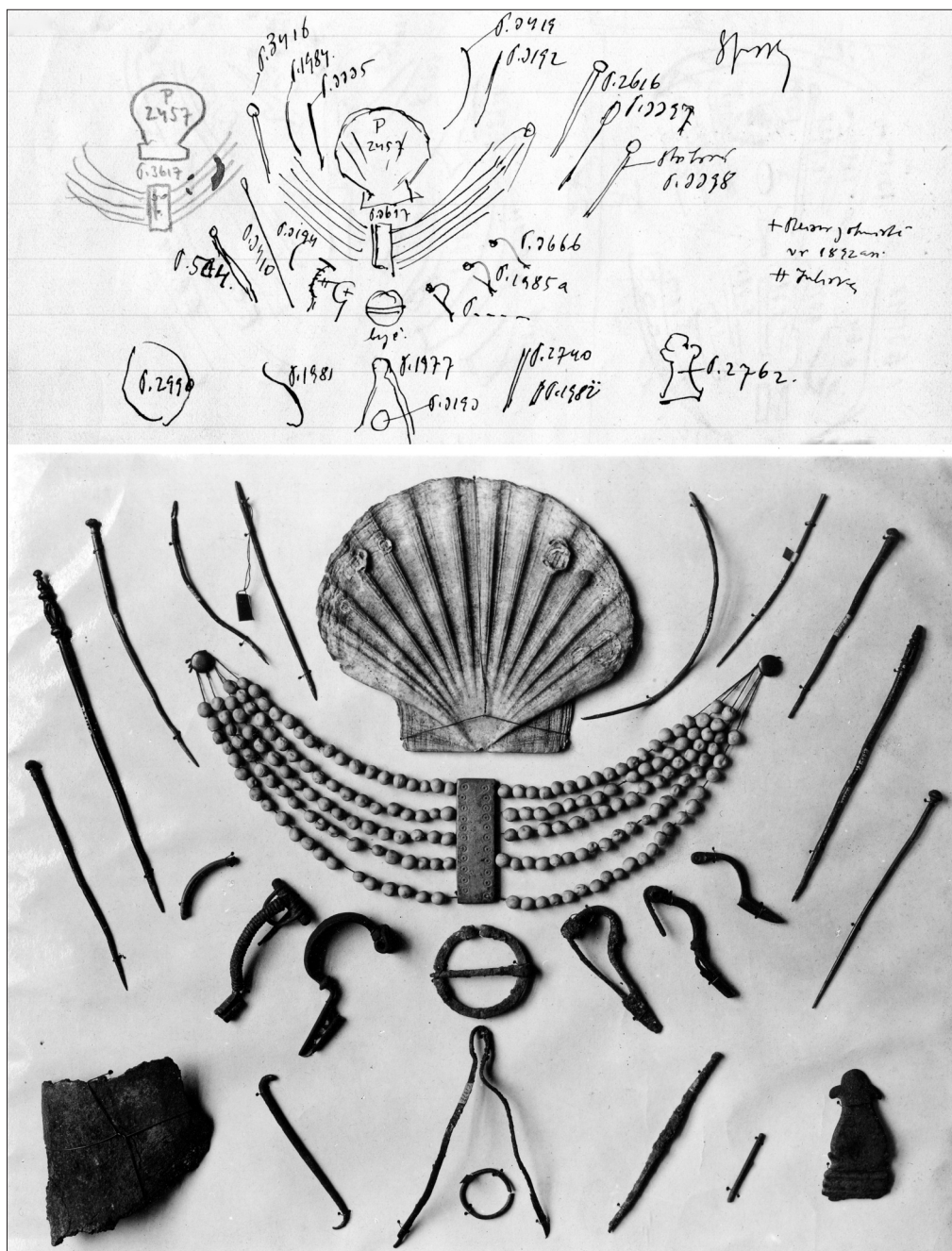
### Krok č. 7 – eliminace dvou spon z výstavního kartonu Jírovy sbírky

V předchozím kroku zmíněný a využitý náčrt výstavního kartonu a jeho příslušná fotografie (obr. 8) umožňují v dalším kroku vyřadit z úvah o lokalizaci časně laténské maskovité spony jeden záznam z Jírových inventářů a jednu fyzicky existující sponu. Díky náčrtu se zaznamenanými evidenčními čísly je totiž možné na fotografii identifikovat dnes nezvěstnou sponu P 1985ab, kterou Jíra ve svých záznamech popsal jen velmi obecně („a) bronzová fibule s ulomenou (b) jehlou“; tzv. P-inventář; archiv OAS MMP – fond J. A. Jíra, sv. 2/II); patrně se jedná o sponu s podvázanou nožkou. Dále lze na obou archiváliích zřetelně rozpoznat kruhovou sponu typu Böhme 51b inv. č. A 3133 (obr. 4:3; 8). Je tudíž jisté, že tato spona se v Muzeu hlavního města Prahy ocitla jako součást Jírovy sbírky. To ostatně uvedl již H. Preidel (1930, 73), který také zmínil, že pochází z Bubenče. Jíra u ní na náčrtu kartonu výslovně uvedl, že nemá evidenční číslo, což v principu znamená, že spona nebyla zaznamenána v jeho inventářích a zápisích. Ryze spekulativně je snad možné uvažovat o její souvislosti s výzkumem Společnosti přátel starožitností českých v Praze v letech 1897 a 1898 v Bubenči a Dejvicích.

Po sedmém kroku tudíž zbývají již jen dva záznamy o sponách v Jírových inventářích (P 1048, 1085), proti nimž stojí čtyři anonymní spony z muzejní sbírky (obr. 1; 4:1,4; 5:5).

### Krok č. 8 – identifikace spony z tzv. duchcovského depotu

V roce 1951 proběhla mezi Muzeem hlavního města Prahy a Městským muzeem v Hořovicích výměna předmětů z archeologických sbírek. Za šest artefaktů předaných muzeu v Hořovicích (Hlava 2010a, 212–213, obr. 32:3–6, 33:1–2) získalo tehdy pražské městské muzeum čtyři spony a jeden náramek z tzv. duchcovského depotu. Díky schematickým kresbám a slovním popisům v soupisové knize muzea v Ho-



**Obr. 8.** Jírův náčrt výstavního kartonu se zaznamenanými evidenčními čísly (nahore; archiv OAS MMP – fond J. A. Jíra, sv. 20/II) a dobová fotografie téhož výstavního kartonu (dole; fotoarchiv OAS MMP – fond Společnost)

řovicích (Benková 1999, 165, obr. 1:1–2,4–5) si lze u všech pěti laténských artefaktů vytvořit poměrně přesnou představu o jejich vzhledu. Tři spony (a náramek) jsou dnes totiž nezvěstné, čtvrtá spona byla ovšem nedávno v archeologické sbírce Muzea hlavního města Prahy přesvědčivě identifikována jako předmět bez lokality a nálezového kontextu inv. č. A 266313, a to právě díky jejímu popisu a příslušnému náčrtu (obr. 5:5; podrobně Hlava 2011a, 425–426, obr. 8).

Osmý krok ponechal tudíž na jedné straně dva záznamy o sponách v Jírových inventářích (P 1048, P 1085), na druhé straně snížil počet anonymních spon v muzejní sbírce na tři (obr. 1; 4:1,4).

#### **Krok č. 9 – identifikace spony podle fotografie výstavní skříně expozice na Hanspaulce**

6. října 1924 zhotovil Jaroslav Pasternak, tehdy student archeologie a zároveň Jírův kolega ve Státním archeologickém ústavu, nevelkou sérii fotografií přímo v archeologické expozici na Hanspaulce. Na

dvou snímčích je zachycena výstavní skříň s nálezy z doby římské (obr. 9; druhá fotografie je uložena ve fotoarchivu AÚ AV ČR Praha – předměty č. 52), v níž lze na jednom z kartonů spolehlivě identifikovat sponu typu Almgren 19aII inv. č. A 3129 (obr. 4:1; 13). Z hlediska informací o lokalizaci spony je tato fotografie zdánlivě bezcenná. Soubory nálezů připevněné na jednotlivých výstavních kartonech v sobě ovšem skrývají jistou logiku. S výjimkou kartonu se sponou typu Almgren 19aII nečiní jejich přesné přiřazení k údajům v Jírových inventářích žádné problémy:

#### Kartony v horní řadě

*vlevo (obr. 10 vlevo)* – především podle spony je možné soubor identifikovat jednoznačně jako žárový hrob č. 1 od hostince Modrá růže v Praze-Bubenci (nálezy z hrobu v Jírově sbírce: P 2317–P 2358);

*uprostřed (obr. 10 uprostřed)* – sekera, nůž a spona pocházejí spolu s dalšími předměty ze žárového hrobu č. 2 z téže lokality jako předměty na předchozím kartonu (nálezy z hrobu v Jírově sbírce: P 2359–P 2367);

*vpravo (obr. 10 vpravo)* – soubor nálezů pochází z kostrového hrobu z cihelny Nová Juliska v Praze-Dejvicích (nálezy z hrobu v Jírově sbírce: P 279–P 287).

#### Kartony v dolní řadě

*vlevo (obr. 11)* – samostřílová spona s klínovitou nožkou pochází z kostrového hrobu č. 9 od hostince Modrá růže v Praze-Bubenci (Jírova sbírka: P 5710), v němž byla nalezena také bronzová přezka (Jírova sbírka: P 5711);

*uprostřed vlevo (obr. 12)* – soubor nálezů pochází z kostrového hrobu č. II ze stejné lokality jako předměty na předchozím kartonu (nálezy z hrobu v Jírově sbírce: P 4000–P 4009);

*uprostřed vpravo (obr. 13)* – spona typu Almgren 19aII;

*vpravo (obr. 14)* – plechový náramek s hliněným jádrem byl nalezen v tzv. hrobě č. 5 v prostoru Mauthnerovy továrny v Praze-Bubenci (Jírova sbírka: P 2702). Pochází z doby laténské (srv. naposledy Hlava 2010c, 347–348, obr. 8:8), Jíra jej ovšem datoval nesprávně do doby římské (tzv. A-inventář – zápis A 1012; archiv OAS MMP – fond J. A. Jíra, sv. 1/XVII), a právě proto jej zařadil do vitríny s nálezy z tohoto období.

Pomineme-li karton se sponou typu Almgren 19aII (obr. 13), na každém z ostatních šesti kartonů se nacházejí vždy nálezy pouze z jediného hrobu (obr. 10–12; 14). Je tudíž zřejmé, že spona typu Almgren 19aII musí rovněž pocházet z hrobu. Ze dvou záznamů, které dosud nebylo možné přiřadit k žádné anonymní fyzicky existující sponě (P 1048, P 1085), přitom souvisí s hrobem jen jediný. Zatímco „spona bronzová lukovitá“ P 1048 (tzv. P-inventář; archiv OAS MMP – fond J. A. Jíra, sv. 2/I) byla nalezena spolu s keramickými střepy „dole u plotu poblíž Petrovy jámy“ v cihelně Nová Juliska v Praze-Dejvicích v lednu 1898 (tzv. A-inventář – zápis A 521; archiv OAS MMP – fond J. A. Jíra, sv. 1/XI), „spona římská“ P 1085 pochází údajně z „římského kostrového hrobu č. XV poblíž merovejských nalezeného“ v Mailbeckově cihelně v Praze-Dejvicích; ten byl objeven v listopadu 1894 a Jíra z něj žádné jiné nálezy nezískal (tzv.



Obr. 9. Fotografie výstavní skříň s nálezy z doby římské v expozici na Hanspaulce (fotoarchiv AÚ AV ČR Praha – předměty č. 51)



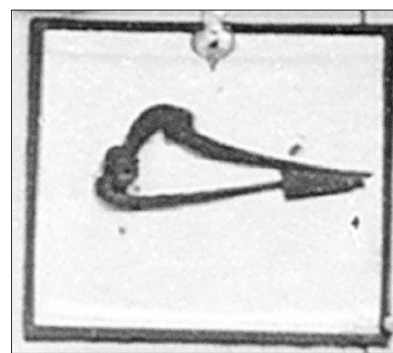
**Obr. 10.** Kartony v horní řadě ve výstavní skříni s nálezy z doby římské – detail z obr. 9



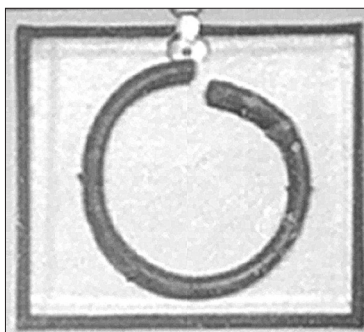
**Obr. 11.** Karton ze spodní řady vlevo ve výstavní skříni s nálezy z doby římské – detail z obr. 9



**Obr. 14.** Karton ze spodní řady vpravo ve výstavní skříni s nálezy z doby římské – detail z obr. 9



**Obr. 13.** Karton ze spodní řady uprostřed vpravo ve výstavní skříni s nálezy z doby římské – detail z obr. 9



**Obr. 12.** Karton ze spodní řady uprostřed vlevo ve výstavní skříni s nálezy z doby římské – detail z obr. 9

A-inventář – zápis A 195a; archiv OAS MMP – fond J. A. Jíra, sv. 1/V). Ztotožnění spony typu Algmren 19aII (obr. 4:1) s Jírovým záznamem P 1085 je podle mého soudu nezpochybnitelné.

Předposlední krok tudíž po sobě zanechal jediný záznam o sponě v Jírových inventářích (P 1048), proti němuž zbývají již jen dvě anonymní spony (obr. 1; 4:4).

#### Krok č. 10 – lokalizace časně latéské maskovité spony

Z původně osmnácti anonymních spon ze sbírky Muzea hlavního města Prahy zbyly po devíti krocích pouhé dva exempláře: časně latéská maskovitá spona (obr. 1) a noricko-panonská spona typu Garbsch A 236c (obr. 4:4). Jelikož o časně latéské maskovité sponě díky dobové fotografii (obr. 2) a (nepřesnému) záznamu v inventáři fotoarchivu bezpečně víme, že pochází z Jírovy sbírky, můžeme ji ztotožnit se záznamy P 1048 a A 521, citovanými v předchozím kroku. Tuto interpretaci ostatně podporuje také porovnání jejího nesprávného evidenčního čísla z inventáře fotoarchivu (A 727) a správného evidenčního čísla v tzv. A-inventáři (A 521), z něhož je vcelku zřejmý (a v interpretační rovině věrohodný) princip záměny vizuálně podobných číslic (7 vs. 5, 7 vs. 1). U noricko-panonské spony typu Garbsch A 236c je

její původ neznámý – nesouvisí s Jírovou sbírkou a v současné době není ani jasné, kdy a jak se vlastně stala součástí sbírky Muzea hlavního města Prahy.

Časně laténská maskovitá spona tudíž pochází z cihelny Nová Juliska v Praze-Dejvicích, kde byla nalezena v lednu 1898.<sup>4</sup> Jírovi ji spolu s dnes neznámými střepy přinesl jeden z jeho nejvěrnějších spolupracovníků-dělníků Karel Lepka, který za ni obdržel 30 krejcarů (srv. tzv. A-inventář – zápis A 521; archiv OAS MMP – fond J. A. Jíra, sv. 1/XI). Spona byla zjevně objevena v prostoru časně laténského sídliště, čemuž ostatně nasvědčuje také její poškození; za mylnou je proto třeba označit spekulativní hypotézu o jejím původu z časně laténské mohyly (Waldhauser 2001, 398).

Z cihelny Nová Juliska ostatně pochází více časně laténských artefaktů. Např. zhruba půl roku před objevem maskovité spony – v červnu 1897 – zde byly v kulturní vrstvě nalezeny mj. „střepy nádoby tuhové laténské“ (tzv. A-inventář – zápis A 483; archiv OAS MMP – fond J. A. Jíra, sv. 1/IX). Nádobu se Jírovi podařilo rekonstruovat a do tzv. P-inventáře ji zapsal následujícími slovy: „Velká černá nádoba z tuhý“ (tzv. P-inventář – zápis P 1035; archiv OAS MMP – fond J. A. Jíra, sv. 2/I). Je považována za neznámou, ovšem ve skutečnosti ji lze prakticky s jistotou ztotožnit s časně laténskou zdobenou grafitovou situlou, jež je zachycena na dokumentační fotografii zhotovené někdy v letech 1944–45 (obr. 15). V inventáři fotoarchivu zní příslušný záznam „1 Gefäß o. Nr.“ (Platteninventar – zápis A 338; archiv OAS MMP – fond I. Kiekebuschová, sv. 9), což znamená, že v době vzniku fotografie byla již ztracena vazba na konkrétní evidenční číslo Jírovy sbírky. Nádoba je dnes uložena v archeologické sbírce Muzea hlavního města Prahy jako anonymní předmět bez lokality (přír. č. A 47/1994-196) a v minulosti byla již několikrát publikována (např. Filip 1956, 208, tab. CXIX:12 – nález „z českého prostředí“; Fridrichová – Fridrich – Havel – Kovářík 1995, obr. 129 – nález z Prahy; Fridrichová 1996, obr. na str. 18 – bez lokalizace). Její ztotožnění s citovanými záznamy vyplývá v tomto případě z faktu, že v Jírových inventářích není zaznamenána žádná jiná (velká) tuhová/grafitová nádoba.



**Obr. 15.** Časně laténská zdobená grafitová nádoba na fotografii z let 1944–45 (fotoarchiv OAS MMP – fond I. Kiekebuschová, foto A 338)

## ZÁVĚR

Podrobné představení jednotlivých kroků, jež vedly k nalezení ztracených informací o dosud anonymní časně laténské maskovité sponě ze sbírky Muzea hlavního města Prahy, nebylo samoúčelné. Základním stavebním kamenem celého pokusu byl komplexní přístup nejen k Jírově sbírce, ale v podstatě k celé archeologické sbírce Muzea hlavního města Prahy. Jedině takovýto postup totiž může přinést úspěch při rekonstrukci lokalizace, nálezových okolností a osudů nálezů z tzv. starých muzejních fondů v zdánlivě beznadějných situacích (srv. např. Tomková – Hlava – Soukup 2013). Ztotožnění spony s konkrétními záznamy v Jírových inventářích je podle mého soudu naprosto jisté. Detailní zveřejnění použitého postupu navíc umožňuje kdykoliv v budoucnosti jeho kontrolu a verifikaci. Bude-li předložené řešení zpochybněno, bude muset být zároveň relevantními argumenty vyvrácen konkrétní krok z logicky sestaveného a kompaktního řetězce.

Paradoxně pouhým vedlejším produktem lokalizace časně laténské maskovité spony je znovuobjevení ztracených informací o řadě dalších spon. Z nich stojí za pozornost obzvláště exempláře, jež dosud nebyly publikovány, a rozmnožují tudíž dosavadní soupisy a přehledy o zcela nové lokality. To platí především o provinciální kolínkovité sponě typu Jobst 13E (k typovému určení srv. Jobst 1975, 67, Taf. 23:172–178, 24:179, 59:179; k dekoru srv. Ortisi 2002, Taf. 18:290), jež pochází odkudsi z okolí Duchcova (obr. 5:1; srv. soupis kolínkovitých spon z Čech – Droberjar 2012), sponě s očky typu Almgren 46 z bubeněsko-dejvického prostoru (Mauthnerova továrna v Praze-Bubenci, popř. Reiserova pískovna v Praze-

<sup>4</sup> Shodou okolností došlo k objevu zrovna v době, kdy Jíra vedl výzkum Společnosti přátel starožitností českých v Praze v Bubenci a Dejvicích.

Dejvicích; obr. 4:2) a sponě typu Almgren 19aII z kostrového hrobu z Mailbeckovy cihelny v Praze-Dejvicích (obr. 4:1), která doplňuje nejen dosavadní nálezy tohoto typu spony původem z Porýní (např. *Droberjar* 1998, 408, 409, Abb. 2; *tjž* 2007, 64–65, tab. 8), ale také kostrové hroby z fáze Ř B1b<sup>5</sup> o dosud neznámé naleziště (*Droberjar* 2006, 695–697). Nejzajímavějším exemplářem je ale podle mého soudu spona typu Almgren 22b, jež pochází z Reiserovy pískovny/cihelny v Praze-Dejvicích (obr. 3:2). Přestože byla publikována již před více než osmdesáti lety (*Preidel* 1930, 72 mezi „*Bügel*“ a s lokalitou „*Bubentsch II.*“), v naší literatuře o době římské nenalezla od té doby vůbec žádnou odezvu. Spony tohoto typu se vyskytují – s několika málo výjimkami (Frørup: *Christensen* 1988, 83, Taf. 4:31/d, 15:2; Putensen: *Wegewitz* 1972, 58–59, Taf. 8:B79, 162:B79; Šlesvicko: *Klindt-Jensen* 1949, 39, fig. 12) – výhradně v oblasti Dolního Rýna (*Völling* 1994, 218, 279–280, Abb. 34–35; *tjž* 1998, 47, 50, Abb. 1:12; *tjž* 2005, 134–135, 285, Abb. 48, Karte 17), exemplář z Prahy-Dejvic představuje tudíž nejjižnější nález, který navíc rozmnožuje spektrum západořímských spon stupně B1 v Čechách o nový, dosud neregistrovaný typ (srv. *Droberjar* 2007, 46–49, tab. 8).

## LITERATURA

- Benková, I.* 1999: Znovuobjevení části duchcovského pokladu, *Archeologie ve středních Čechách* 3, 165–168.
- Binding, U.* 1993: Studien zu den figürlichen Fibeln der Frühlatènezeit. Universitätsforschungen zur prähistorischen Archäologie – Band 16. Bonn.
- Bureš, M.* 1987: Plochá kostrová pohřebiště doby laténské v Praze, *Archaeologica Pragensia* 8, 5–156.
- Droberjar, E.* 1998: Zur Bedeutung der römischen Fibeln westlicher Provenienz für die Erkenntnis des Marboder Reiches. In: M. Aufleger – P. Woidt – M. Goßler (red.), 100 Jahre Fibelformen nach Oscar Almgren. Internationale Arbeitstagung 25.–28. Mai 1997 Kleinmachnow, Land Brandenburg. Forschungen zur Archäologie im Land Brandenburg 5. Wünsdorf, 403–410.
- Droberjar, E.* 2006: Hornolabští Svěbové – Markomani. K problematice dalšího vývoje großromstedtské kultury ve stupni Eggers B1 („Zeitgruppe 3“) v Čechách (dobřichovská skupina), *Archeologie ve středních Čechách* 10, 599–712.
- Droberjar, E.* 2007: „*Veteres illic Sueborum praedae et nostris e provinciis lixae ac negotiatores reperti...*“ (Tacitus, *Ann.* II,62,3). K interpretaci římských importů u českých Svěbů v době Marobudově. In: E. Droberjar – O. Chvojka (edd.), *Archeologie barbarů 2006. Archeologické výzkumy v jižních Čechách – Supplementum 3. České Budějovice*, 41–91.
- Droberjar, E.* 2008: Doba stěhování národů. In: V. Salač (ed.), *Archeologie pravěkých Čech 8. Doba římská a stěhování národů*. Praha, 156–214.
- Droberjar, E.* 2012: Římské kolínkovité spony v Čechách, *Archeologické výzkumy v jižních Čechách* 25, 119–131.
- Droberjar, E. – Frána, J.* 2004: Antická mosaz (aurichalcum) v českých nálezech časné doby římské, *Archeologie ve středních Čechách* 8, 441–462.
- Filip, J.* 1949: Praha pravěká. Praha.
- Filip, J.* 1956: Keltové ve střední Evropě. Praha.
- Fridrichová, M.* 1996: Keltové a Praha. Praha.
- Fridrichová, M. – Fridrich, J. – Havel, J. – Kovářík, J.* 1995: Praha v pravěku. *Archaeologica Pragensia – Supplementum 2*. Praha.
- Hlava, M.* 2010a: Archeologická sbírka J. A. Jíry a její osudy, *Archaeologica Pragensia* 20, 155–220.
- Hlava, M.* 2010b: Archiv J. A. Jíry, *Archaeologica Pragensia* 20, 247–264.
- Hlava, M.* 2010c: Laténské hroby z bývalé Hoyermannovy továrny v Praze-Bubenči, *Archaeologica Pragensia* 20, 339–354.
- Hlava, M.* 2010d: Zlato v Jírově sbírce, *Archaeologica Pragensia* 20, 458–477.
- Hlava, M.* 2011a: Addenda k tzv. duchcovskému depotu, *Archeologie ve středních Čechách* 15, 419–430.
- Hlava, M.* 2011b: Nálezy z oppid Stradonice a České Lhotice ze sbírky J. A. Jíry, *Sborník prací filozofické fakulty brněnské univerzity – řada M* 16, 111–133.
- Hlava, M.* 2012: Dva neznámé halštatské nálezy ze středních Čech. In: G. Březinová – V. Varsík (edd.), *Archeológia na prahu histórie. K životnému jubileu Karola Pietu*. Nitra, 263–270.

<sup>5</sup> E. Droberjar považuje sponu typu Almgren 19aII v Čechách za charakteristickou pro fázi Ř B1b (srv. např. *Droberjar* 1998, 404), ovšem např. T. Völling ji obecně datuje do fáze Ř B1a a části fáze Ř B1b (*Völling* 1998, 45–46). V některých českých hrobech se přitom spona typu Almgren 19aII vyskytuje spolu se sponami fáze Ř B1a (*Droberjar* 2006, 617).

- Christensen, L.* 1988: Ein Urnengräberfeld der älteren Kaiserzeit in Frørup, Sønderjyllands amt, *Offa* 45, 81–118.
- Chytráček, M.* 1990: Mohylové pohřebiště u Mirkovic, okres Domažlice, *Památky archeologické* 81, 74–139.
- Jelínek, B.* 1912: Pravěká Praha. In: *Zpráva Kuratoria Městského musea Pražského za rok 1911*. Praha, 3–18.
- Jíra, J. A.* 1894: Pohřebiště veleslavínské, *Časopis Společnosti přátel starožitností českých v Praze* 2, 5–12, 40–43, 74–75, 111–112.
- Jíra, J. A.* 1898: Předběžná zpráva o výzkumu, podniknutém Společností v Podbabě a v Šárce, *Časopis Společnosti přátel starožitností českých v Praze* 6, 147–152.
- Jíra, J. A.* 1910: Osada rázu provinciálně římského v Podbabě a Bubenči, *Obzor praehistorický 1* (příloha *Časopisu Společnosti přátel starožitností českých v Praze*), 21–28, 41–53.
- Jíra, J. A.* 1911a: Osada rázu provinciálně římského v Podbabě a Bubenči, *Obzor praehistorický 2* (příloha *Časopisu Společnosti přátel starožitností českých v Praze*), 1–5, 9–14.
- Jíra, J. A.* 1911b: Výzkum Společnosti přátel starožitností českých v Praze v r. 1897–1898. II. Osada rázu provinciálně-římského v Podbabě a v Bubenči. Zvláštní otisk z „*Časopisu Společnosti přátel starožitností českých v Praze*“ roč. 18 a 19, 1–32.
- Jobst, W.* 1975: Die römischen Fibeln aus Lauriacum. *Forschungen in Lauriacum – Band 10*. Linz.
- Klindt-Jensen, O.* 1949: Foreign Influences in Denmark's Early Iron Age, *Acta Archaeologica* 20, 1–229.
- Kruta, V.* 1975: L'art celtique en Bohême. Les parures métalliques du V<sup>e</sup> au II<sup>e</sup> siècle avant notre ère. Paris.
- Motyková, K.* 1963: Die Anfänge der römischen Kaiserzeit in Böhmen. *Fontes Archaeologici Pragenses – Volumen 6*. Pragae.
- Ortisi, S.* 2002: Die früh- und mittelkaiserzeitliche Fibeln. In: S. Ortisi – P. M. Pröttel, *Römische Kleinfunde aus Burghöfe 2. Frühgeschichtliche und provinziäl-römische Archäologie. Materialien und Forschungen – Band 6*. Rahden/Westf., 9–84.
- Píř, J. L.* 1909: Starožitnosti země České. Díl III. Čechy za doby knížecí. Svazek 1. Část archaeologická. Praha.
- Preidel, H.* 1930: Die germanischen Kulturen in Böhmen und ihre Träger I. Kassel.
- Sklenář, K.* 2011: Pravěké a raně středověké nálezy v Čechách do roku 1870. Pramenná základna romantického období české archeologie. *Fontes Archaeologici Pragenses – Volumen 36*. Pragae.
- Svoboda, B.* 1948: Čechy a římské impérium. *Sborník Národního musea v Praze*. Svazek 2-A – Historický. Praha.
- Svoboda, B.* 1965: Čechy v době stěhování národů. Praha.
- Tisucká, M. – Hlava, M.* 2012: Neznámý soubor bronzových předmětů z Kozích hřbetů (?) ze sbírky G. V. Jenče, *Archaeologica Pragensia* 21, 55–64.
- Tomková, K. – Hlava, M. – Soukup, M. B.* 2013: Dva žalovské omyly aneb Ještě jednou o dvou zlatých špercích z Jírovy sbírky, *Archeologie ve středních Čechách* 17, 185–205.
- Völling, T.* 1994: Studien zu Fibelformen der jüngeren vorrömischen Eisenzeit und ältesten römischen Kaiserzeit, *Bericht der Römisch-Germanischen Kommission* 75, 147–282.
- Völling, T.* 1998: Die Fibeln Almgren Fig. 1, 18, 19 und 22. In: M. Aufleger – P. Woidt – M. Goßler (red.), *100 Jahre Fibelformen nach Oscar Almgren. Internationale Arbeitstagung 25.–28. Mai 1997 Kleinmachnow, Land Brandenburg. Forschungen zur Archäologie im Land Brandenburg 5*. Wünsdorf, 39–51.
- Völling, T.* 2005: Germanien an der Zeitenwende. Studien zum Kulturwandel beim Übergang von der vorrömischen Eisenzeit zur älteren römischen Kaiserzeit in der Germania Magna. *BAR International Series 1360*. Oxford.
- Waldhauser, J.* 2001: *Encyklopedie Keltů v Čechách*. Praha.
- Wegewitz, W.* 1972: Das langobardische Brandgräberfeld von Putensen, Kreis Harburg. *Die Urnenfriedhöfe in Niedersachsen – Band 10*. Hildesheim.
- Wocel, J. E.* 1868: *Pravěk země České. Druhé oddělení. Slované vůbec. Čechové*. Praha.

## ZU DER LOKALISIERUNG EINER FRÜHLATÈNEZEITLICHEN MASKENFIBEL AUS DER SAMMLUNG VON DEM MUSEUM DER HAUPTSTADT PRAG

*Die frühlatènezeitliche Maskenfibel aus der Sammlung von dem Museum der Hauptstadt Prag (Abb. 1) wurde in der Literatur vor mehr als fünfzig Jahren als ein Artefakt ohne eine Lokalität und Fundumstände erwähnt (Filip 1956, 83, Abb. 12:1). Seit damaliger Zeit erschien sie wiederholt in den fachlichem Arbeiten (z. B. Kruta 1975, 196, Fig. 3:2; Binding 1993, 229, Taf. 10:1; Fridrichová – Fridrich – Havel – Kovářik 1995, 212, Abb. 132; Waldhauser 2001, 398). Dank den zeitgemäßen Archivoquellen (Abb. 2, 7–14) und der ausführlichen Revision von der Sammlung von J. A. Jíra, die in den abgelaufenen Jahren durchgeführt wurde, ist es allerdings möglich, die verlorenen Informationen zu entdecken und die Fibel genau zu lokalisieren. Es kann mit Hilfe eines Vergleichs von allen Einträgen über die Fibeln aus den*

Fundbeständen von J. A. Jíra (Abb. 1), welche nicht aus Eisen erzeugt wurden, und über die Fibeln, die als anonyme Gegenstände ohne eine Lokalität und Fundumstände in der archäologischen Sammlung des Museums der Hauptstadt Prag deponiert wurden (Abb. 3–6), durchgeführt werden.

Die frühlatènezeitliche Maskenfibel stammt gänzlich bestimmt aus der Ziegelei Nová Juliska in Prag-Dejvice, welche im Januar des Jahres 1898 in dem Siedlungsmilieu entdeckt wurde. Das Studium der Fundbestände von J. A. Jíra hat überdies nachgewiesen, dass eine frühlatènezeitliche Situla aus Graphit ebenfalls aus diesem Fundort stammt (Abb. 15). Sie wurde auch in der archäologischen Museumssammlung ähnlich wie der Gegenstand ohne eine Lokalität und Fundumstände deponiert.

Dank der Lokalisierung der frühlatènezeitlichen Maskenfibel ist es gelungen, die verlorenen Informationen über eine Reihe von weiteren Fibeln zu entdecken (Abb. 3–6). Die bisher nicht publizierte Fibel des Typs Almgren 19aII aus dem Körpergrab in der Ziegelei Mailbeck in Prag-Dejvice (Abb. 4:1) sowie die Fibel des Typs Almgren 22b, welche aus der Sandgrube/Ziegelei Reiser in Prag Dejvice (Abb. 3:2) stammt, verdienen die besondere Aufmerksamkeit. Die zweite Fibel des Typs Almgren 22b wurde schon vor mehr als achtzig Jahren publiziert (Preidel 1930, 72 zwischen „Bügel fibeln wie Almgren Fig. 22, aber mit flachem Bügel“ und dem Fundort „Bubentsch II.“) Die Literatur über die römische Zeit reagierte allerdings überhaupt nicht auf sie seit damaliger Zeit. Die Fibeln dieses Typs kommen – nur mit einigen Ausnahmen – ausschließlich in dem Gebiet des Unterheins vor. Das Exemplar aus Prag-Dejvice stellt daher den südlichsten Fund dar. Dieser neue, bisher nicht registrierte Typ (cf. Droberjar 2007, 46–49, Taf. 8) vermehrt daher das Spektrum von den weströmischen Fibeln aus der Stufe B1 in Böhmen.

**Abb. 1.** Die frühlatènezeitliche Maskenfibel (Inv. Nr. A 244046)

**Abb. 2.** Die frühlatènezeitliche Maskenfibel (links) auf den Fotos aus den Jahren 1944–45. Die Duxer Fibel (rechts) stammt aus Prag-Veleslavin

**Abb. 3.–5.** Die Fibeln, die als anonyme Gegenstände in dem Museum der Hauptstadt Prag am Anfang des Jahres 2008 ohne eine Lokalität und Fundumstände deponiert wurden

**Abb. 6.** Die Plattenfibel (Inv. Nr. A 3097)

**Abb. 7.** Die Tafel sollte ursprünglich als Beilage in dem Druck von der Studie von J. A. Jíra über die Untersuchung in den Jahren 1897 und 1898 in Prag-Bubeneč und in Dejvice dienen

**Abb. 8.** Die Skizze von J. A. Jíra mit dem Ausstellungskarton mit den aufgeschriebenen Evidenznummern und das zeitgemäße Foto des gleichen Kartons

**Abb. 9.** Das Foto eines Ausstellungsschranks mit den Funden aus der römischen Zeit in der Exposition in dem Villenviertel Hanspaulka

**Abb. 10.–14.** Die Kartons in dem Ausstellungsschrank mit den Funden aus der römischen Zeit – die Details aus der Abb. 9

**Abb. 15.** Das frühlatènezeitliche verzierte Gefäß aus Graphit auf dem Foto aus den Jahren 1944–45