

MARKVARTICKÁ KOTLINA V ČESKÉM STŘEDOHOŘÍ

Príspevek ke struktuře pravěkého osídlení podhorských oblastí na severu Čech

Vladimír Peša – Petr Jenč

1. ÚVOD

Geograficky členitá krajina severočeského pohraničí mezi Děčínskou kotlinou na západě a Ještědským hřebenem na východě představuje tradičně na archeologických mapách Čech „bílé místo“, oživené jen sporadickými lokalitami převážně předválečného data výzkumu (např. *Pleiner a kol. 1978; Archeologie pravěkých Čech sv. 3–7/2008*). A to i přesto, že přírodní charakteristiky nejsou zdaleka tak nepříznivé, jak by hornatá krajina na první pohled naznačovala. Příznivým faktorem je především relativně nízká nadmořská výška, která se v případě údolí řeky Ploučnice, tvořící východozápadní osu regionu, pohybuje mezi 125 a 300 m n. m. Menší rozloha kvalitní zemědělské půdy a zvýšená dynamika kvartérního pokryvu svahů (eroze vyšších partií reliéfu a naopak intenzivnější ukládání nivních sedimentů) patrně ovlivňovala jak charakter pravěkého osídlení, tak i možnosti jeho archeologického poznávání. Přes tyto nepříznivé okolnosti se předválečným archeologům a regionálním badatelům podařilo získávat informace o historii osídlení, které naznačovaly slibné perspektivy dalšího výzkumu. Jak shromažďování archeologických pramenů Juliem Michelem a Emilem Nederem na Benešovsku (*Michel 1923*), tak výzkumy pražského profesora Leonharda Franze na Českolipsku (*Franz 1935; 1936; 1936a*) však až na několik výjimek nepřekročily regionální publikační činnost a po roce 1945 s nezájmem o historii německého pohraničí upadly v zapomnění.

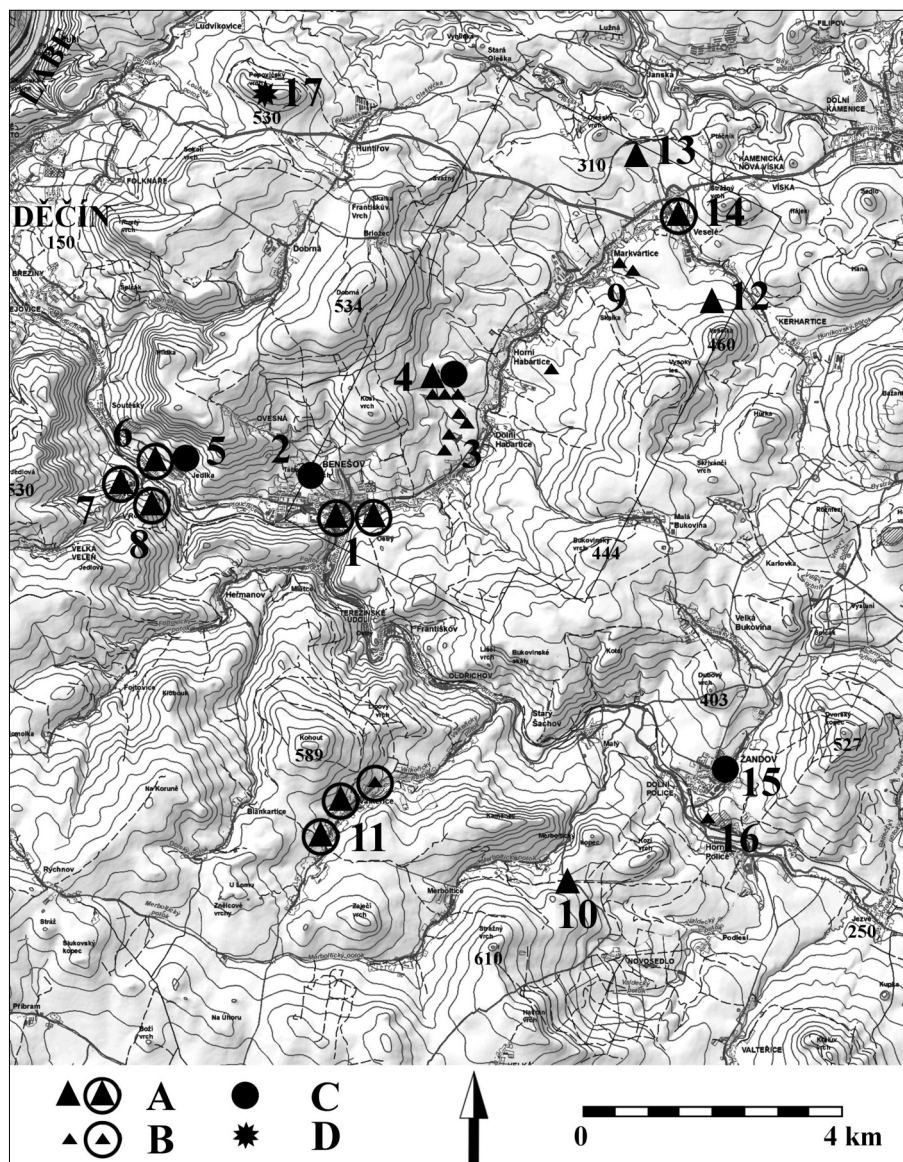
Obnovená kontinuita výzkumů pravěkého osídlení, kterou ve druhé polovině 70. let na Českolipsku zahájil Jiří Svoboda, vyvrcholila výzkumným projektem pískovcových skalních převisů v letech 1994–2001 a přinesla především zodpovězení chronologických otázek pravěkého osídlení (*Jenč – Peša 2003*). Nepočítáme-li samostatnou problematiku období mezolitu, novými výzkumy bezpečně doložená přítomnost lidí v průběhu neolitu, eneolitu, mladší doby bronzové, doby halštatské, laténské a římské na jednu stranu zvěrohodnila výpověď torzovitých předválečných pramenů (srov. *Peša 2001; 2002; 2003; 2007; 2012*), na straně druhé však naopak vyzdvihla zásadní otázku podoby tohoto osídlení. K občasným nebo sezónním lokalitám pod skalními převisy dosud stále chybí odpovídající sídliště a pohřebiště; přitom jak naznačené příznivé sídelní podmínky, tak zatím stále málo reprezentativní výsledky povrchových sběrů představu o výlučně komunikačním charakteru území – alespoň v některých obdobích pravěku – spíše zpochybňují.

Pohled na pravěké osídlení benešovské části Českého středohoří významným způsobem ovlivnil systematický povrchový průzkum v údolí potoka Bystrá, jednoho z pravostranných přítoků Ploučnice (*obr. 1 a 2*), který prováděl v l. 1996–1999 student Univerzity J. E. Purkyně Jan Stodola z Habartic. Jeho výsledky s přihlédnutím k ostatním známým nálezům tohoto mikroregionu jsou předmětem následujícího příspěvku (předběžně *Jenč – Peša 2000, 35*).

2. PŘÍRODNÍ CHARAKTERISTIKA

2.1. Vymezení území

Benešovské středohoří je severovýchodním okrajem třetihorních vulkanitů Českého středohoří a vytváří plynulý přechod do pískovcové Děčínské vrchoviny na severu a do Lužických hor na severovýchodě. Topograficky je vymezeno na západě Labským údolím u Děčína a na východě Českolipskou kotlinou.



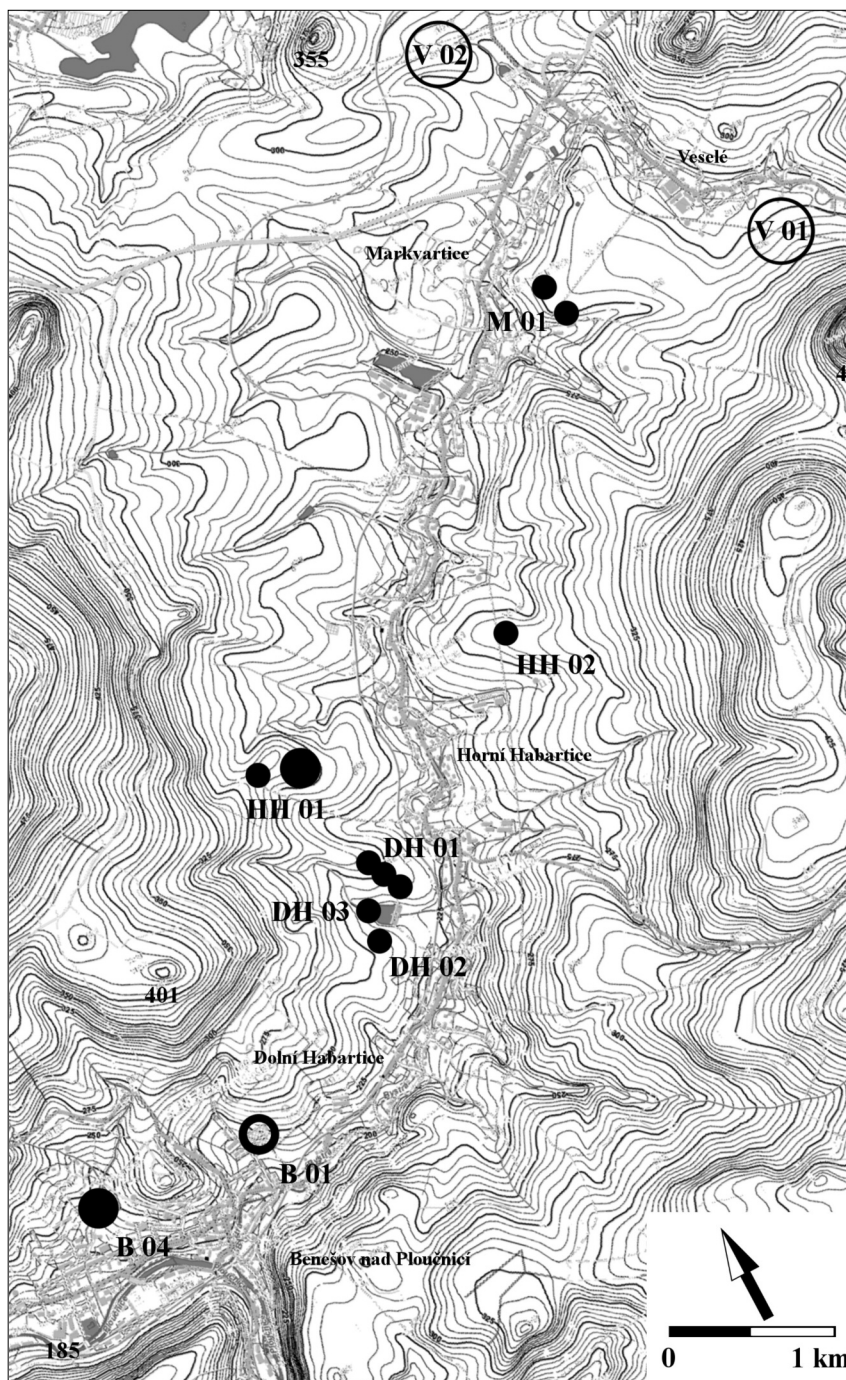
Obr. 1. Mapa sledované části Benešovského středohoří (okres Děčín/Česká Lípa) s lokalitami:
 1 – Benešov n. Pl. 02–03,
 2 – Benešov n. Pl. 04,
 3 – Dolní Habartice 01–03 (viz výřez), 4 – Horní Habartice 01–02, 5 – Jedlka 01–02, 6 – Malá Veleň 01,
 7 – Malá Veleň 02, 8 – Malá Veleň 03, 9 – Markvartice,
 10 – Merboltice,
 11 – Valkeřice 01–02,
 12 – Veselé 01, 13 – Veselé 02, 14 – Veselé 03–04.
 Lokality mimo katalog:
 15 – Žandov, 16 – Dolní Police, 17 – Popovičský vrch.
 A – broušená industrie,
 B – štípaná industrie (kroužek označuje polohu neznámou nebo v intravilánu obci),
 C – keramika lužické kultury,
 D – depot bronzů.
 Grafika map V. Novák

Osou Benešovského středohoří je hluboce zaříznuté inverzní údolí řeky Ploučnice, z jejichž přítoků je nejdelším potok Bystrá, který protéká Markvartickou kotlinou a v Benešově nad Ploučnicí od severovýchodu ústí do Ploučnice.

V povodí Bystré ve směru toku leží dnes prakticky propojené typické lánové vsi z doby vrcholně středověké kolonizace: Kerhartice (285 m), Veselé (260 m), Markvartice (255 m), Horní Habartice (235 m), Dolní Habartice (210 m) a Benešov nad Ploučnicí (190 m v ústí do Ploučnice), vše okres Děčín. Markvartická kotlina je na severu vymezena Olešským vrchem (355 m), Strážným vrchem (405 m) a Hájkem (399 m), které zároveň představují rozvodí mezi Bystrou a řekou Kamenicí. Na východě je kotlina ohraničena horským hřebenem, jehož vrcholové plošiny dosahují výšek 400–464 m a průměrného převýšení kolem 200 m nad dnem údolí Bystré. Nad obcemi Veselé a Kerhartice je hřeben ukončen osamoceným vrchem Veselka (460 m). Západní ohraničení tvoří masív Dobrná (532 m, převýšení kolem 300 m), jehož postranní výběžek Kosí vrch (401 m) se tyčí 210 m nad ústím Bystré do Ploučnice.

2.2. Georeliéf

Podle geomorfologického členění Markvartická kotlina od severu vybíhá do Benešovského středohoří. Je součástí podcelku Verneřického středohoří, které vyplňuje východní část Českého středohoří. Podle geologické charakteristiky Markvartickou kotlinou pokrývají sprašové sedimenty, výše se nacházejí svahové sedimenty a terciární vulkanity (Mackovčín – Sedláček – Kuncová edd. 1999). Půdní horizont v údolí potoka Bystrá vytvářejí luvičké pseudogleje, které ve vyšších částech svahů a v údolí Ploučnice přecházejí



Obr. 2. Mapa Markvartické kotliny s Benešovem nad Ploučnicí s topografií lokalit, kódy lokalit viz katalog

do eutrofní kambizemě. Pseudogleje jsou půdy vznikající na nepropustném podloží v místech se zhoršeným odtokem. Kambizemě převažují v reliéfu se svahovinami z přemístěných zvětralin pevných i zpevněných hornin, z pohledu zemědělského využití mají střední až nižší kvalitu především vzhledem k malé mocnosti půdního profilu. Podle mapy potenciální přirozené vegetace porůstaly údolí Habartického potoka i přilehlý úsek údolí Ploučnice dubohabřinami a lipové doubravy, v nejvyšších polohách nad údolími květnaté bučiny (Mackovčín – Sedláček – Kuncová edd. 1999).

2.3. Klima

Klimatické podmínky jsou určeny především nadmořskou výškou a členitostí georeliéfu. Pomineme-li výrazně inverzní charakter úzkého údolí Ploučnice s řadou charakteristických mikroklimatických jevů (např. Chvoátal 1996), Markvartická kotlina představuje okraj území teplé klimatické oblasti (T2). Vrcholové části masívu Dobrná leží v mírně teplé oblasti (MT) 9, horský hřeben východně nad kotlinou je v MT 7.

Nejchladnějším územím je oblast v jižním sousedství údolí Ploučnice. Z MT 7 na jižně exponovaných svazích údolí přechází až do MT 3 v n. v. přes 600 m ve vrcholových částech Verneřického středohoří (*Mackovčín – Sedláček – Kuncová edd. 1999*).

Klimatické charakteristiky	T 2	MT 9	MT 7	MT 3
Počet letních dnů	50–60	40–50	30–40	20–30
Počet mrazových dnů	100–110	110–160	110–160	130–160
Počet ledových dnů	30–40	30–40	40–50	40–50
Průměrná teplota – leden (°C)	-2/-3	-3/-4	-2/-3	-3/-4
Průměrná teplota – červenec (°C)	18–19	17–18	16–17	16–17
Srážky ve vegetačním období (mm)	350–400	400–450	400–450	350–450
Počet dnů se sněhovou pokrývkou	40–50	60–80	60–80	60–100

3. ARCHEOLOGICKÉ POZNÁVÁNÍ OBLASTI

K prvnímu známému archeologickému nálezů došlo před r. 1895. Tehdy byla v Novině (dnes východní předměstí Benešova nad Ploučnicí) objevena nádoba větší velikosti, která měla být vyplněna kostmi; v blízkosti se údajně nacházely zvířecí kosti. Z rozbité nádoby byly tři fragmenty a jakási hrací známka s německým nápisem, jejíž souvislost s nádobou není jasná, v r. 1895 předány českolipskému Exkursionsklubu a později se ztratily (*Hantschel 1897, 228*).

Na oživení zájmu o místní „starožitnosti“ mělo rozhodující vliv založení městského muzea v Benešově v r. 1906 a muzejního spolku, jehož předsedou se stal známý regionální badatel a pozdější správce děčínského muzea Emil Neder (1867–1939). Správcem muzejních sbírek byl pověřen učitel Schellmann (*b. a. 1936; Joza 1998*). V prvních dvou letech shromažďování exponátů se do muzea dostalo i několik archeologických nálezů, z nichž jsou jmenovány poklad mincí z 15. stol. nalezený v Benešově nad Ploučnicí (*b. a. 1907*), ostruha a „neolitická“ urna ze sbírky A. v. Wenera, 80 římských mincí zapůjčených sběratelem J. Schellmannem či pleistocenní kost z Děčína-Podmokel (*b. a. 1907a*). Ve sbírce se tehdy mimo jiné nacházelo 70 zbraní a 33 nálezů – „Fundgegenstände“ (*Neder 1908*). V r. 1908 přibylo středověké pečetidlo z Malé Veleně (*b. a. 1908*); celkem se v této době v muzeu nacházelo 405 mincí, 85 zbraní a 50 nálezů („Fundee“ – *b. a. 1908a*). Nápadný rozdíl v počtu předmětů v kategorii „nálezy“ během ročního odstupu prameny nevysvětlují, ale pravděpodobně souvisí s vykopávkami na hradě Šarfenštejn v r. 1907, které zde byly uloženy spolu s nálezy z výzkumu Šarfenštejna v r. 1896 a 1904 (jen z výzkumu v r. 1896 pocházelo 28 položek s 50 předměty, zejména železnými – *JAF 670*). K pravěkým předmětům, které zmiňuje již J. Jarschel (*1911*), patřily kamenné nástroje z Benešova a okolních obcí Malá Veleň, Valkeřice, Veselá, pravěká keramika z Jedlky (*Michel 1923, 27, 52; Preidel b. d. I, II*) a pleistocenní kosti z benešovského městského hřbitova. V jedné z variant soupisu sbírky jsou uvedeny dva předměty věnované muzeu E. Nederem v r. 1906 – kostěná motyka z Chabařovic a kamenná sekera od A. Köglera z Veselé (*JAF 670*).

Slibný vývoj poprvé přerušila první světová válka, v níž část členů muzejního spolku a mecenášů padla, takže první poválečné setkání muzejního výboru proběhlo až v r. 1927. K oživení došlo po přestěhování muzea z radnice do větších prostor v Horním zámku v r. 1929. I přes rozmnožení sbírkových položek v průběhu třicátých let chybí podrobnější informace o archeologické sbírce, v inventáři k 22. 4. 1940 je ve skupině „Bodenfunde“ sečteno celkem 107 položek a ve skupině „Waffen“ 142 položek bez bližšího rozpisu (*JAF 670*). K 1. 7. 1945 je uvedena „vitrína se zlomky hliněného zboží“ (*Joza 1998*). V této souvislosti překvapuje zpráva o návštěvě muzea pověřenci sudetského Úřadu pro pravěk (Amt für Vorgeschichte), kteří 2. 8. 1944 zaznamenali pouze dva pravěké předměty: mamutí zub a pazourkový hrot (*AfV 1944*) – snad byla sbírka již uschována před válečnými událostmi. Osud muzea zpečetil rok 1948. Po rozprodání konfiskovaného zámeckého vybavení byl areál přidělen zemědělskému družstvu a zřízení sýpky znemožnilo přístup do muzea. Část sbírek byla v r. 1950 přestěhována do Dolního zámku, ale muzeum už zůstalo pro veřejnost uzavřeno a ustala i péče o sbírky. Vzhledem k množícím se krádežím sbírkových předmětů z nezabezpečeného objektu v r. 1953 Okresní muzeum v Děčíně odvezlo sbírku mincí a další cennější exponáty. Po zpřístupnění Dolního zámku veřejnosti v r. 1957 byly některé historické předměty přiřazeny k vystaveným archeologickým nálezům, které souvisejí se soudobými stavebními úpravami zámku. Zbytek bývalé sbírky benešovského muzea v r. 1967 převzalo bez inventarizace Okresní muzeum v Děčíně (*Joza 1998*). Osud archeologických nálezů zůstává nejasný, v současné sbírce děčínského muzea je identifikován jen nálezy z Jedlky (*Gabriel 1987*).

Poválečné období bylo v severočeském pohraničí obecně ve znamení nezájmu o jakékoliv historické skutečnosti a k objevu (resp. rozpoznání) archeologických nálezů docházelo jen výjimečně (*Peša 2002*;

2003 ad.). Z této doby známe ze sledovaného území pouze dva nové pravěké přírůstky – malé lužické sídliště zdokumentované Evženem Neustupným při záchranném výzkumu v Benešově v r. 1959 a broušený nástroj z Markvartic.

4. PŘEHLED LOKALIT¹

BENEŠOV NAD PLOUČNICÍ

01. Nový hřbitov

Pleistocénní kosti.

Při stavbě hrobky rodiny Mattauschových na novém hřbitově byly nalezeny kosti a zub z mamuta. Kosti byly předány do Vídně, mamutí zub a dva fragmenty mamutích kostí továrník Georg Mattausch věnoval benešovskému muzeu. Nálezy jsou dnes neznámé (*Jarschel 1911, Michel 1923, 20–21; JAF 670, s. 4*).

02. Intravilán města

Ojedinelý nález: eneolit?

V blíže neupřesněné zahradě byla nalezena plochá sekera neznámého tvaru a velikosti, zhotovená patrně z horniny typu amfibolitů („Hornfels“) (*Michel 1923, 27*). Snad se jednalo o tutéž sekera, kterou zapsal H. Preidel při prohlídce muzea do svého soupisu mezi nálezy „nordické“ kultury (*Preidel b. d., II*).

03. Poloha neznámá (stará muzejní sbírka?)

Ojedinelý nález: mladý neolit.

V únoru 1974 získalo tehdejší Okresní muzeum v České Lípě zachovalou neolitickou vrtanou sekera od blíže neupřesněného dárce z Benešova nad Ploučnicí (inv.č. A-245). Předmět tvaru kopytovitého mlatu je 170 mm dlouhý, maximálně 44 mm široký a nejvyšší 33 mm vysoký a je opatřen průvrtem, vrtaným z obou stran (průměr otvoru 18 a 21 mm); váží 483 g. Podle makroskopické analýzy, kterou provedl Vladimír Šrein (Česká geologická služba), je vyroben z amfibolového rohovce tmavě šedé povrchové patinace. Rohovec s magnetickou susceptibilitou 0,41 a 0,49 je narušen prokřemenělými trhlinami, které výrazně snižují odolnost materiálu a nasvědčovaly by, že nástroj nebyl použit (nebo určen) pro větší pracovní zátěž. Materiál ani v místech poškození (týl, bok) nenese stopy navětrání, což by nasvědčovalo získání suroviny spíše v podobě říčního valounu než těžbou z povrchového výchozu. Surovina podobných charakteristik se nachází např. v údolí mezi Velkými Hamry a Tanvaldem. Sekera je nápadně vyhlazena téměř do lesku, a to i v místě otlučeného týlu a nerovného boku. Pohled pod mikroskopem zároveň prokázal v měkkých částech povrchu přítomnost sekundární drobné frakce (brusivo?), která může souviset s dodatečným čištěním či broušením předmětu (*obr. 8:1*).

Vezmeme-li v úvahu nejasné okolnosti původu předmětu (nemusí přímo z Benešova pocházet) a jeho pravděpodobné úpravy z nedávné doby, které měly patrně za cíl jeho „zkrášlení“, nabízí se následující hypotéza.

Sekera mohla být původně součástí předválečné sbírky městského muzea v Benešově, kde byl její vzhled za účelem vystavení vylepšen přebroušením do lesku (podobné úpravy předmětů v počátcích regionálního muzejnictví nejsou ničím výjimečným). Po zániku a rozchvácení muzejní sbírky po r. 1945 se na pohled atraktivní předmět mohl dostat do soukromého vlastnictví a teprve po úmrtí majitele byl předán do muzea.² K lokalizaci sekery proto nelze říci nic určitého.

04. Drůbežárna

Sídlištní objekty: lužická kultura.

Při stavbě drůbežárny a vodovodní přípojky v říjnu 1959 byly porušeny 3 sídlištní objekty, které 4. 11. zdokumentoval Evžen Neustupný. Lokalita leží na západním okraji dnešního Benešova v úžlabině mezi jižním svahem masívu Dobrné a jeho postranním výběžkem Tábořským vrchem (274 m). Úžlabinou protéká malý potůček, který 700 m od lokality ústí do Ploučnice. Lokalita leží v n. v. 205–209 m, tedy 15–20 m nad údolním dnem. Svou polohou chráněnou před západními, severními i východními větry, v jižním oslunění, nad inverzním dnem údolí a při vodoteči je k osídlení přímo předurčena. Lokalitu stručně zmiňují J. Bouzek a D. Koutecký (2000, 34).

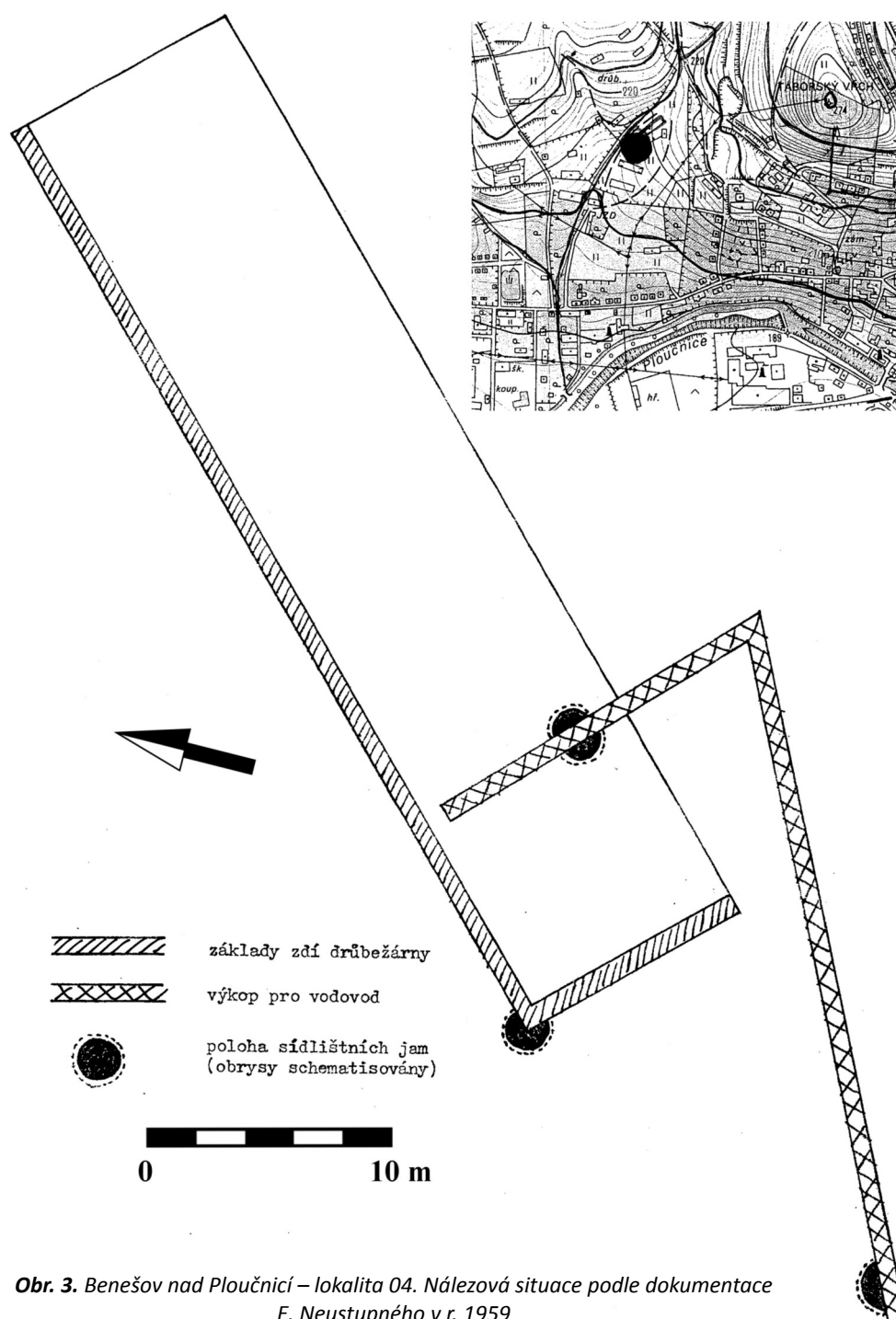
Popis okolností nálezů citujeme z náleзовé zprávy autora výzkumu³ (*Neustupný 1959*): *V podloží je žlutá sprásovitá hlína, která je pokryta asi 20 cm světle šedé ornice. Do spráse jsou zahloubeny pravěké objekty. Sídlištní jámy zjištělné v základech drůbežárny (hl. základů asi 75 cm) a výkopu pro vodovod (hl. 1 m) byly široké asi 1–1,5 m a hluboké asi 50 cm až 1 m. Přesný tvar nebylo možno zjistit, protože přístup k profilu nebyl vzhledem k malé šířce výkopu možný. Jámy byly zaplněny slabě zhlíněnou spráse, která dosahovala pouze světle hnědé barvy – v době trvání sídliště zde tedy půdní typ nebyl vyvinut (zřejmě vzhledem k poloze ve svahu). Jámy obsahovaly kusy mazanice, dosti četnou keramiku a uhlíky (obr. 3). Zemní práce byly v době příchodu E. Neustupného již dokončeny a jiné zásahy do terénu nebyly plánovány, proto nebyly žádné další objekty zjišťovány.*

Soubor 104 zlomků keramiky je uložen v Oblastním muzeu v Děčíně (př. č. 121/59). Keramika působí jednotným charakterem, je vyrobena z porézní písčité hlíny vně okrového až červenohnědého, uvnitř našedlého výpalu. Mnoho zlomků je druhotně přepáleno, jsou deformované, s rozpraskaným povrchem a změnami struktury materiálu. Povrch střepu je navětralý, případné vyhlazení a přešetření není dochováno. Soubor obsahuje 5 zlomků okrajů, 2 dna a několik jednoduchých výdutí.

¹ Německé názvy obcí do 1945: Benešov n. Pl. – Bensen, Habartice – Ebersdorf, Jedlka – Höflitz, Malá Veleň – Kleinwöhlen, Markvartice – Markersdorf, Merboltice – Mertendorf, Valkeřice – Algersdorf, Veselý – Freudenberg, Žandov – Sandau.

² Osudy některých nápadných archeologických předmětů bývají velmi pestré. Jako příklady lze uvést sekeromlat z Karlova Údolí u Šluknova, který byl od r. 1945 neznámý a teprve v r. 2000 byl předán z pozůstalosti šluknovského učitele do muzea v Rumburku (*Peša 2003*), nebo laténskou sponu z České Kamenice, která byla po zrušení místního muzea v soukromém držení téměř 50 let (*Peša 2008*).

³ Za souhlas se zpracováním a publikováním výzkumu jsme zavázáni prof. Evženu Neustupnému.



Obr. 3. Benešov nad Ploučnicí – lokalita 04. Nálezová situace podle dokumentace E. Neustupného v r. 1959

Okraje mají většinou jednoduchou profilaci, jsou rovné nebo mírně zahnuté, pouze největší z nich je výrazně vně vytažen (obr. 4:1); hrany okrajů jsou zaoblené nebo mírně zploštělé. Vnější povrch dvou okrajů je vodorovně prstován. Velikost nádob umožňují určit pouze fragmenty den: silnostěnná nádoba (patrně zásobnice) má průměr dna 22 cm (obr. 4:9) a amforovitý (?) tvar s mírně odsazeným dnem přibližně 10 cm (obr. 4:8). Dále jsou v souboru zastoupeny fragmenty hliněného předmětu, zdobeného hluboce rytou řídkou sítkou a několik úlomků mazanice s otisky prutů o průměru kolem 3 mm (obr. 4:2).

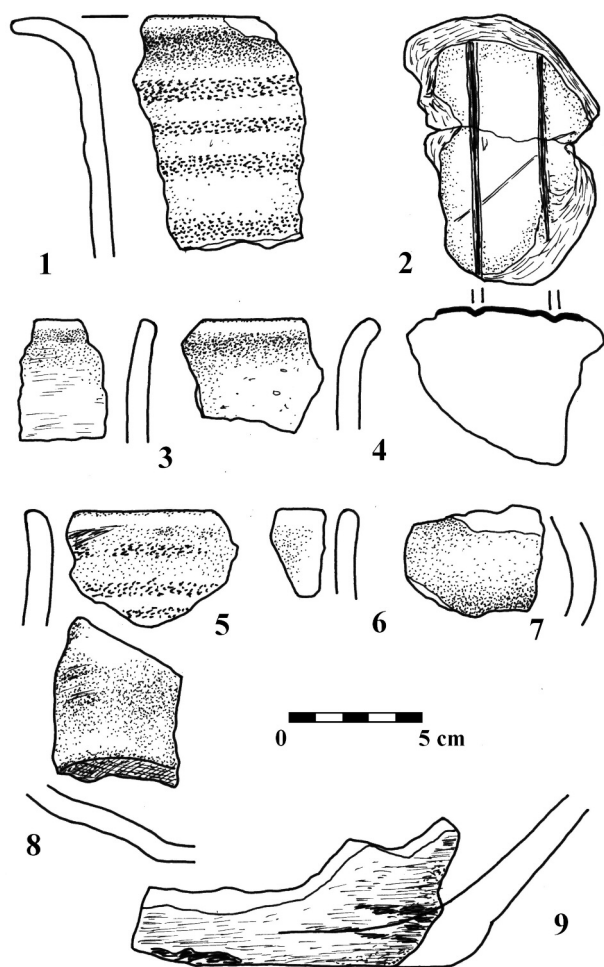
DOLNÍ HABARTICE (DH)

01. Dolní Habartice

Povrchová lokalita: pravěk.

Kamennou industrii (15 ks) sbíral J. Stodola v l. 1996–1999 na dvou polohách na temeni jazykovitého výběžku svahu. Poloha A s rozptylem artefaktů na ploše o průměru zhruba 30 m leží v n. v. 258–262 m, tj. 30 m nad dnem údolí. Poloha B leží 200 m blíže k potoku v n. v. 245–248 m na okraji výběžku (obr. 10).

V průběhu sběrů nebyly nálezy z jednotlivých poloh rozlišovány. Podle nálezce pocházejí zvířecí zuby z polohy A, křemence se vyskytovaly především v poloze B.



Obr. 4. Benešov nad Ploučnicí – lokalita 04: keramika lužické kultury. Kreslil V. Peša



Obr. 5. Kamenná industrie – choppery: Horní Habartice 01 – č. 1; Dolní Habartice 03 – č. 2. Kreslil J. A. Svoboda

Soubor obsahuje 2 úštěpy z pazourku, 1 doběla přepálený úštěp, 9 křemencových úštěpů a další 3 pazourkové artefakty. V souboru se nachází mikroškrabadlo (obr. 6:3), laterálně retušovaná čepel (obr. 6:6), drasadlovitý nástroj se strmou retuší (obr. 6:18), mikročepel, mikrojádro a otloukač. Povrchové nálezy doplňují dvě horní stoličky koně a zlomek zubu spodní P4 jelena (určila Miriam Nývltová Fišáková, ARÚ AV ČR v Brně). Nálezy z lokalit 01–03 jsou uloženy ve VMG v České Lípě.

02. Dolní Habartice

Ojedinelý nález: pravěk.

Na podzim 1999 nalezl J. Stodola na poli na okraji širšího terénního výběžku v okolí kóty 248 m, osamocený pazourkový artefakt a na sousedním poli další pazourek (otloukač/křesadlo?). Poloha leží asi 400 m JZ od lokality DH 1B.

03. Dolní Habartice

Ojedinelý nález: pravěk.

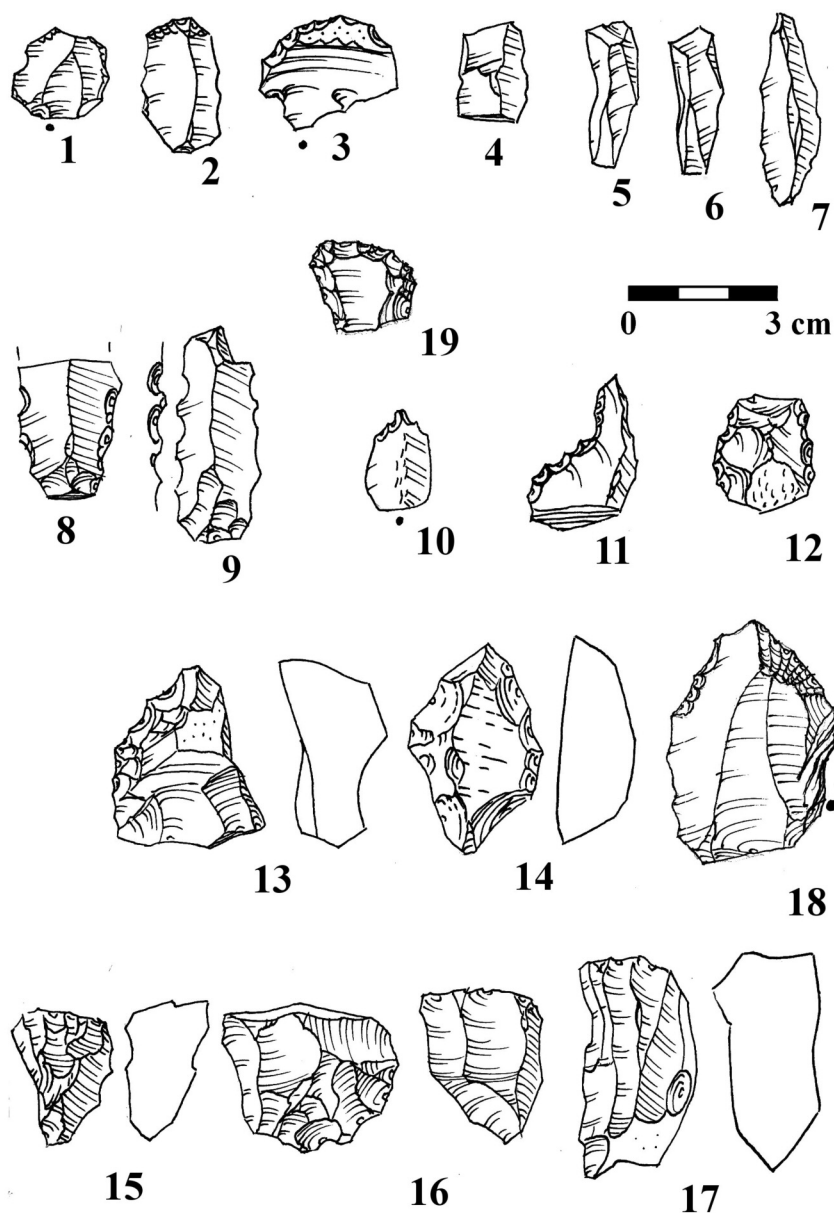
Lokalita leží ve sníženině mezi terénními výběžky s polohami DH 1 a DH 2 a dnes se tam nachází malý rybníček. Při čištění rybníka bylo bahno vyvezeno na sousední svah a v něm J. Stodola v r. 1997 nalezl valounový otloukač s nápadným odrčením (obr. 5:2) a větší kus pazourku zčásti pokrytého kůrou, se zoubkovanou retuší.

HORNÍ HABARTICE (HH)

01. Horní Habartice

Povrchová lokalita: mladý neolit-eneolit, doba bronzová. Nejvýznamnější lokalita objevená J. Stodolou v r. 1996 leží na výrazném návrší (291 m, převýšení 60 m) na úpatí masívu Dobrné. Z návrší je rozhled do celé Markvartické kotliny. Povrchovými sběry byl v l. 1996–1999 získán větší soubor fragmentů pravěké keramiky a štípané industrie, kamenná sekera, dva kostěné předměty a mladší artefakty (křesadla, zlomky středověké až novověké keramiky). Nálezy pocházejí ze dvou poloh vzdálených od sebe několik desítek metrů. Podle J. Stodoly většina z nich pochází z polohy na temeni návrší, zatímco jádra se spíše nalézaly v druhé poloze blíže k lesu (obr. 9).

Soubor štípané industrie v počtu 157 kusů obsahuje artefakty z křemene (15 %), křemence (36 %) – včetně typů Bečov a Tušimice – a z pazourku (45 %). Jeden artefakt je z křišťálu, další z blíže neurčené šedočerné suroviny a 5 je přepálených (tab.). Z nástrojů jsou zastoupeny otloukače, mikrojádra, mikročepel, mikroškrabadla, drasadla, vruby, hrot a vrtáček (tab.; obr. 6). Soubor štípané industrie doplňuje skupina pseudoartefaktů, které byly používány jako otloukače a v některých případech pravděpodobně jako křesadla. Z větších kamenných ná-



Obr. 6. Štípaná industrie:
Dolní Habartice 01 – č. 3, 6, 18;
Markvartice 01 – č. 17; Horní
Habartice 01 – vše ostatní.
Kreslil J. A. Svoboda

strojů byla na lokalitě nalezena broušená sekerka z amfibolového rohovce typu Jistebsko (magnetická susceptibilita $\kappa = 0.44$, určil Vladimír Šrein). Nástroj je 102 mm dlouhý a váží 160 g (obr. 8:3). Dalším artefaktem je valounový otloukač z křemence, na rozdíl od podobného otloukače z lokality DH 3 s upravenou pracovní plochou (obr. 5:1).

Opakované povrchové sběry J. Stodoly, V. Peší, P. Jenče, J. A. Svobody a M. Rezlera na podzim 1999 přinesly mimo předchozích nálezů také soubor více než 50 zlomků pravěké keramiky, doprovázené zhruba desítkou převážně drobných zlomků z vrcholného středověku až časného novověku. Pravěká keramika je celkově špatně dochována, většina zlomků je zbavených původního povrchu na vnější nebo obou stranách, některé zlomky jsou výrazně přepálené podobně jako u souboru z lokality Benešov 04. Největší zlolek dosahuje délky 95 mm, deset zlomků má délku 50 mm a více. Soubor obsahuje jen několik klasifikovatelných kusů. Z převládající keramiky tmavě šedého až hnědobéžového výpalu s makro-

skopickým ostřivem větší zrnitosti se vydělují dva zlomky z plaveného materiálu a slabší síly střeptu (2,5–4 mm), z nichž jeden má dochovanou část výčnělku (pupku?) (obr. 7:3). S keramikou z plavené hlíny se na Českolipsku setkáváme na neolitických lokalitách pod převisy (Svoboda ed. 2003) i mimo ně (Zápotočká 1999) a také na latěnských lokalitách mezi Úštěkem a Holany. Dále jsou zastoupeny zlomek podhrdlí (obr. 7:4), dvě dna a dva zlomky s dochovanou vnější úpravou povrchu „prstováním“ (obr. 7:2), které odkazují na dobu bronzovou.

Zajímavými nálezy jsou dva ploché kostěné artefakty vyrobené z tibí domácích zvířat (větší patrně z tura, menší z malého přežvýkavce). Jejich povrch je vyhlazen a vyleštěn (obr. 7:5–6). Ojedinelé zvířecí kosti představují metatarsus většího ptáka (patrně husy), horní čelist prasete domácího a tibii z jelena (určila Miriam Nývltová Fišáková). Povrchové nálezy doplňuje jako geologická zajímavost fragment silicifikovaného dřeva (převzal ke zpracování Radek Mikuláš z GÚ AV ČR Praha). Nálezy z lokalit 01–02 jsou uloženy ve VMG v České Lípě.

02. Horní Habartice

Ojedinelý nález: pravěk.

Poloha leží na protější straně údolí východně od HH 1 na temeni jazykovitého výběžku nad kravínem v n. v. 280–285 m. Na podzim 1998 tam J. Stodola nalezl pazourkový ústěp.

JEDLKA**01. Pozemky k č. p. 2**

„Kameny s otvory“ (tedy buď vrtané sekery, nebo přírodní perforované neovulkanity) měl v minulosti vykopávat hospodář Walter z č. p. 2 v centru obce. Na pozemku této usedlosti byly nalézány také neopracované kameny, u nichž Michel zvažoval možnost polotovaru suroviny k výrobě seker (Michel 1923, 24, 28).

02. Nový hřbitov

Sídliště (?): doba bronzová (lužická kultura?).

Při kopání hrobů byly již v minulosti zpozorovány fragmenty nádob hrubšího povrchu, ale do benešovského muzea se dostala pouze spodní část nádoby se svislým prstováním, dochovaná do výšky 6,8 cm, s průměrem dna 8,5 cm. Uložena v Oblastním muzeu v Děčíně (Neder 1897; Michel 1923, 52, Bouzek – Koutecký 2000, 39 Nr. 26).

MALÁ VELEŇ

Ojedinelé nálezy: neolit-eneolit.

01. Různé polohy v intravilánu

Tri až čtyři vrtané kamenné sekery z tmavé horniny bývaly v minulosti podle Michela k vidění ve veleňském mlýně, měly být nalezeny 1809 při stavbě hostince a kopání v mlýnské zahradě. Další, počátkem 20. století už taktéž nedochovaná kamenná sekera měla být objevena při stavbě domu ve Veleň (Michel 1923, 27–28).

02. Č. p. 8

Plochá sekera s tlustším týlem, zhotovená patrně z horniny typu amfibolitů („Hornfels“), pocházela z hospodářství č. p. 8 a byla součástí sbírky benešovského muzea. V souvislosti s č. p. 8 uvádí Michel ještě plochou sekera se značně silným týlem rovněž z horniny typu Hornfels a o rozměrech 8 × 4 × 2 cm, která se nacházela ve školní sbírce v Jedlce (Michel 1923, 27).

03. Č. p. 4

Vrtaná sekera z horniny typu černá břidlice (Kieselschiefer) pocházela z hospodářství čp. 4 příslušejícího již pod Jedlku a byla součástí zdejší školní sbírky (Michel 1923, 27) (obr. 8:6 podle Michela Taf. I:32).

MARKVARTICE

Nález štípaného nástroje z Markvartice uvádí statkář a sběratel z Českolipska Karl Stellwag již před druhou světovou válkou (b. a. 1937). Stellwagova archeologická sbírka přešla po r. 1945 bez označení do VMG v České Lípě, v jehož sbírce je předmět registrován pod inv. č. A-241 (je na něm tužkou nápis Markrs dorf). Ve skutečnosti se však jedná o patinovaný pseudoartefakt.

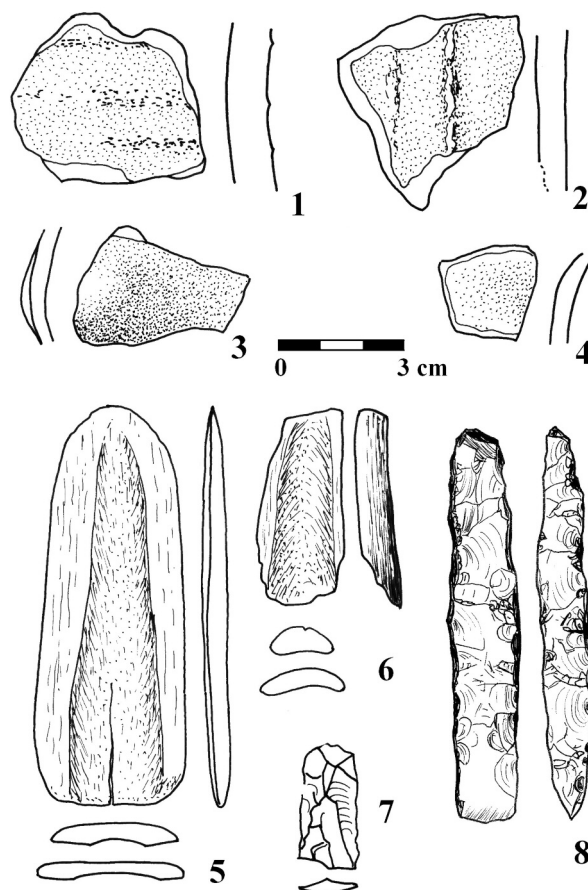
01. Na Písáku

Ojedinelé nálezy – pravěk.

Na poli při okraji plochého návrší (n. v. 275–278 m) nalezl na podzim 1998 J. Stodola v různých polohách dva pazourkové artefakty – ústěp a mikrojádro (obr. 6:17).

MERBOLTICE**01. Pole u Knappenbergu**

Ojedinelý nález: neolit-eneolit.



Obr. 7. Horní Habartice 01 – č. 1–4 keramika, 5–6 kostěné předměty; Valkeřice 02 – č. 7; Veselý 01 – č. 8. Kreslil V. Peřa

„Krásně zpracované“ kamenné dláto z černé horniny (Kieselschiefer) bylo nalezeno někdy po polovině 19. století na poli patří k č. p. 99 a ležícím v poloze „am Knappenberge“ mezi Merbolticemi a Novosedlem. S poškozeným týlem byla dochovaná délka 16 cm, šířka ostří asi 7 cm a týlu 5 cm, síla do 2 cm (Hantschel 1897, 226; Paudler 1900, 106–107; Michel 1923, 27). Je třeba podotknout, že Paudlerovy rozměry neodpovídají poměrům stran na skice u Michela (obr. 8:5 podle Michela Taf. I:19).

VALKEŘICE

Ojedinelé nálezy: neolit-eneolit.

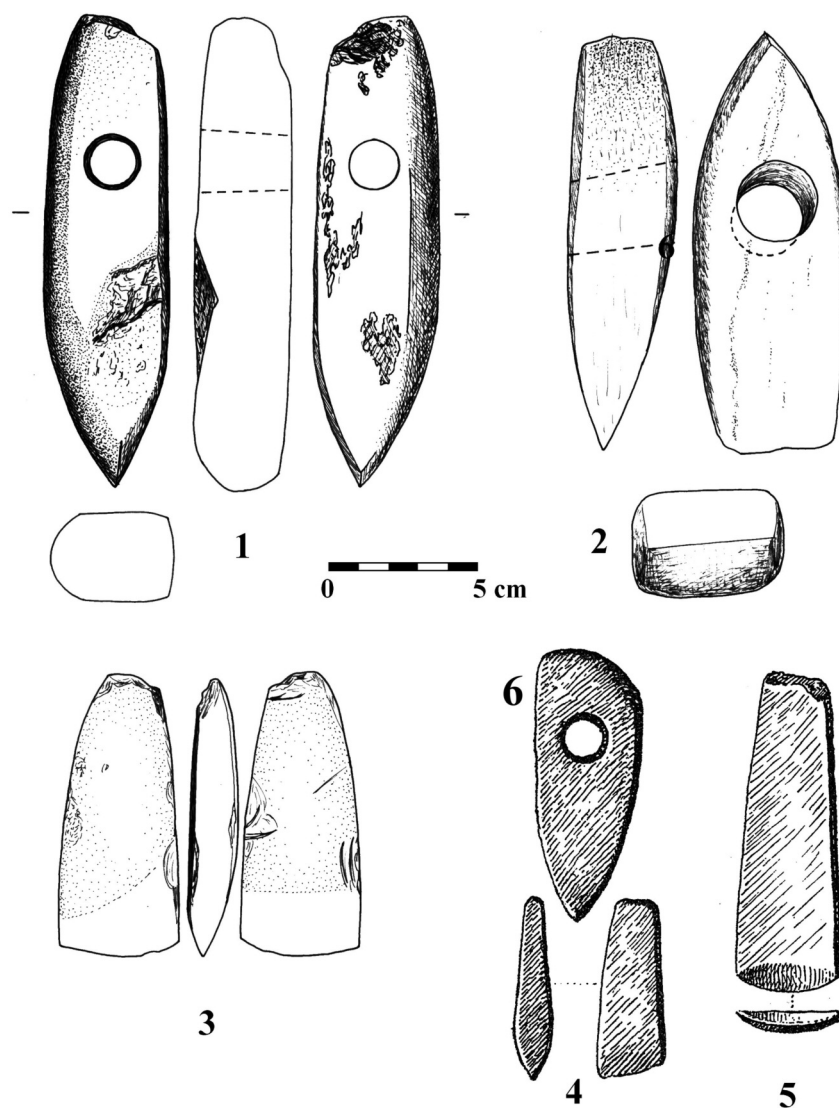
01. Intravilán

Plochá sekera s otlučeným týlem, zhotovená patrně z horniny typu amfibolitů („Hornfels“), byla nalezena při kopání studny v hlinité vrstvě a stala se součástí sbírky benešovského muzea (Michel 1923, 27).

02. Polohy neznámé

Větší vrtaná sekera s ostrými hranami žlutavě šedého povrchu, zhotovená podle Michela snad z bazaltu (podle druhého údaje ze serpentinitu), byla nalezena za neznámých okolností v r. 1896 a byla součástí místní školní sbírky (Michel 1923, 28, b. a. 1940, 104).

Čepel z šedohnědého silicitu o délce 31 mm pochází patrně ze sbírky K. Stellwaga a je uložena ve VMG v České Lípě (inv. č. A-244, na předmětu nápis tužkou Algersdorf) (obr. 7:7).



Obr. 8. Kamenné sekery:
 1 – Benešov 03, 2 – Veselé 02,
 3 – Horní Habartice 01,
 4 – Veselé 02, 5 – Merboltice,
 6 – Malá Veleň 03 (4–6 podle
 E. Nedera bez měřítek)

VESELÉ

01. Úpatí Veselky

Ojedinelý nález – střední–mladý eneolit.

Kamenný nástroj nalezl v r. 1890 Adalbert Kögler z Veselého na poli Franze Schichta, které se nacházelo na úpatí kopce Veselka. Dláto z šedohnědého pazourku je 100 mm dlouhé, nejvýše 17 mm široké a 12 mm silné, šířka ostří činí 15 mm, váha je 41 g (obr. 7:8). Nástroj je hrubě zaretušován, pouze ostří je pečlivě vyhlazeno. Nálezce předmět daroval v r. 1900 Exkursions-Klubu v České Lípě a s jeho sbírkou přešel do Vlastivědného muzea v České Lípě, kde byl v r. 2001 identifikován pod inv. č. A-9466⁴ (Exkursions-Klub Abt. I, Nr. 36 / později 11/; Kögler 1900; Weinzierl 1902, 166; Streit 1934, 24; Peša 2002).

02. Pole u veselského nádraží

Ojedinelý nález – mladý neolit.

V r. 1965 získalo Severočeské muzeum v Liberci kamenný nástroj, který byl nalezen na poli jižně od vlakového nádraží na hranici markvartického a veselského katastru.

Jedná se o dvojřítou provrtanou sekery s pečlivě vyhlazeným povrchem, která byla vyrobena snad z amfibolitu/amfibolového rohovce. Nástroj je 147 mm dlouhý, váží 516 g a má tzv. křížové ostří, které umožňovalo jeho využití jako sekery rubací a štípací zároveň. Je uložen pod inv. č. P-7464 (obr. 8:2).

03. Poloha neznámá

Ojedinelý nález – eneolit?

Plochou kamennou sekery s protáhlou týlní částí vyobrazuje J. Michel (1923, 27, Taf. I:33) a H. Preidel (*b. d.*) ji ve svém soupisu řadí mezi eneolitické předměty. Nálezové údaje chybí, předmět byl součástí předválečné sbírky muzea v Benešově n. Pl., dnes je nezvěstný (obr. 8:4 podle Michela Taf. I:19).

04. Poloha neznámá

Ojedinelé nálezy – neolit–eneolit?

August Kögler měl doma břitovou část kamenné sekery a ještě jakýsi kamenný fragment, který nedokázal určit (Kögler 1903). Další informace chybí.

⁴ Předmět je již v r. 1934 v soupisu sbírky Městského muzea v České Lípě jmenován mezi anonymními lokalitami „nejspíše severského původu“ a své nálezové okolnosti tedy pravděpodobně ztratil při převodu sbírky Exkursions-Klubu do nově zřízeného městského muzea, či později při jeho stěhování do objektu tzv. Červeného domu v České Lípě.

5. CHRONOLOGIE A STRUKTURA OSÍDLENÍ

5.1. Štípaná industrie (Jiří A. Svoboda)

Soubor štípané industrie z hlavních lokalit DH 01 a HH 01 není technologicky a typologicky příliš výrazný a jako celek rámcově odpovídá industriím neolitu až doby bronzové (srv. větší rozměry úštěpů a čepelí, jejich strmé drasadlovité a zoubkované retuše, valounové otloukače s nápadným odrcením, aj.). Některé vysloveně drobnotvaré prvky pazourkové industrie (mikrojádra, mikročepele, krátká škrabadla, obr. 6 – horní řada) ovšem nevyklučují komponentu mezolitu, který je prokázán v přílehlých pískovcových oblastech Děčínska i Českolipska. Soubor obsahuje přibližně 9 novověkých (?) křesadel z pazourku.

Surovinové složení	HH 01	DH 01	DH 02,03	M
Křemen	24	–	–	–
Křemenec	33	2	1	–
Křemenec Bečov	21	5	–	–
Křemenec Tušimice	2	–	–	–
Pazourek	70	7	1	2
Křišťál	1	–	–	–
Jiné	1	–	–	–
Přepálené	5	1	–	–
Celkem	157	15	2	2

Technologická struktura	HH 01	DH 01	DH 02,03	M
Jádro/otloukač	14	1	–	–
Sekáč/otloukač	1	–	1	–
Mikrojádru	6	1	–	1
Mikročepele	1	2	–	–
Úštěp	43	5	–	1
Úlomky a třísky	65	3	–	–
Úlomky valounů a otloukačů	12	–	–	–
Ret. nástroje	15	3	1	–
Celkem	157	15	2	2

Typologie retušovaných nástrojů	HH 01	DH 01	DH 02,03	M
Mikroškrabadlo	3	1	–	–
Drasadlovité retuše (strmé)	1	1	–	–
– (konkávní)	2	–	–	–
– (dvojité)	1	–	–	–
Hrot (strmě retušovaný)	1	–	–	–
Vrtáček	1	–	–	–
Later. retušovaná čepel	–	1	–	–
Zoubkované retuše	2	–	1	–
Vrub	4	–	–	–
Celkem	15	3	1	–

5.2. Broušená industrie

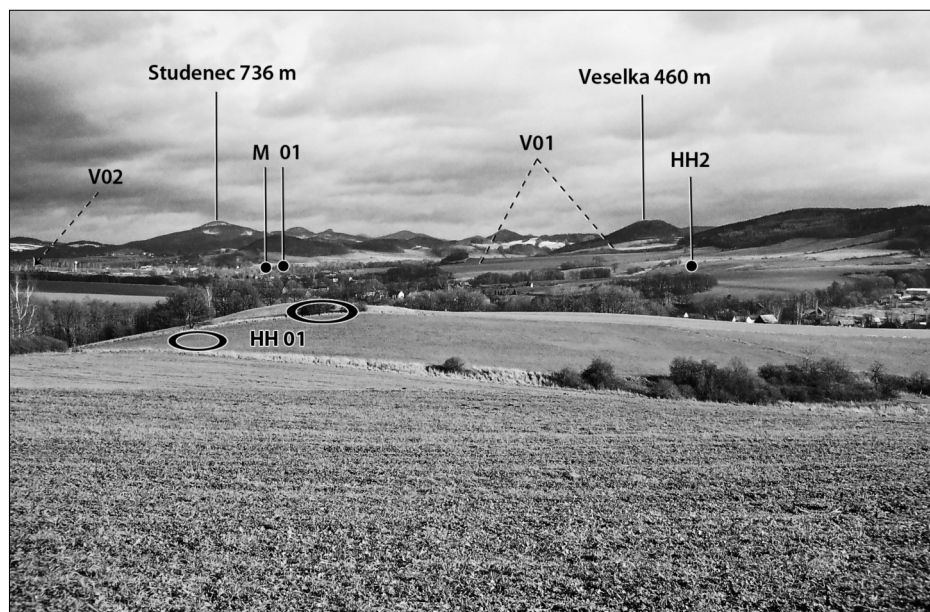
Broušené kamenné nástroje jsou doloženy v počtu 13 kusů (s lokalitou Malá Veleň 01 až kolem 16). Lze-li soudit podle dochovaných informací, v 6 případech byly nalezeny ploché sekery, dále 4 (resp. 7–8) vrtané sekery nebo sekeromlaty, 2 dláta a jeden fragment ostří. Přesnější podobu nástroje známe u 7 předmětů, tedy přibližně u poloviny. Z toho vyplývá i nemožnost přesnějšího datování větší části z nich. Autentičnost nálezové situace je posuzována v následujícím textu.

5.3. Keramika

Pravěká keramika je doložena ze tří lokalit – Benešov 04 (104 zl.), Horní Habartice 01 (kolem 50 zl.) a Jedlka 02 (1 torzo). Na benešovské lokalitě se jedná o nálezy z výplně objektů neurčitelné funkce, u lokality HH 01 je soubor opakovanými povrchovými sběry doložen pouze omezeným prostorovým výskytem, který ukazuje na malý počet nebo rozsah objektů (či objektu?). Keramika ze sběrů má výrazně horší stav dochování než materiál ze sídlištních (?) jam, což není nic překvapivého. Při sběrech po čerstvé orbě v r. 1999 se objevily také některé zlomky s povrchy dobře zachovanými a ukazují, že špatný stav dochování většiny keramických zlomků z lokality HH 01 nemají na svědomí nepříznivé půdní podmínky, ale dlouhá doba přítomnosti střepů v ornici, kde probíhala jejich pozvolná destrukce. Na poměrně příznivé půdní podmínky ukazují velmi dobře dochované atypické kostěnné artefakty z lokality HH 01.

Na lokalitě HH 01 má vysoký podíl keramika silnějších stěn (7–9 mm) a zhruba 1/5 zlomků je silnostěnných (+10 mm). Lze-li soudit z otřelých povrchů, většina z těchto fragmentů pravděpodobně náležela nádobám s vnějším povrchem opatřeným drsněním a v několika případech doloženým prstováním. Tenkostěnné nádoby jsou zastoupeny jen ojediněle. Také na lokalitě Benešov 04 převažují užitkové tvary kuchyňských případně zásobních nádob nad stolní keramikou a mají vnější povrchy nádob často upravené prstováním. Do této kategorie patří i nádoba z Jedlky 02.

Datování souborů není s ohledem na malý počet typologicky průkaznějších fragmentů jednoduché. Soubor z Benešova pochází z blízko sebe ležících objektů a zdá se být i svým charakterem poměrně jednotný; lze proto předpokládat pravděpodobně pouze jediný horizont osídlení. Nejvýraznějším zlomkem je vně přehnutý okraj s vodorovným prstováním (obr. 4:1), případně mírně vytažený okraj menší nádoby



Obr. 9. Severní část Markvartické kotliny od okraje lesa pod Dobrnou, pohled směrem k východu na Horní Habartice, Markvartice a Veselé se zákřesem lokalit. Foto V. Peša, úprava T. Hanzl

(obr. 4:4) a další nádoba s prstovaným drsněním (obr. 4:5). Vše jsou to tvary, které se obecně vyskytují v lužické kultuře mladší doby bronzové bez bližší možnosti dalšího datování. Jednotný charakter není ale zcela jistý v případě druhé lokality HH 01, kde by ojedinělý fragment z jemně plaveného materiálu (patrně z pupku) připouštěl neolitické stáří. S výzdobou pupky i s ojedinělými nádobami z plaveného materiálu se setkáváme také v lužické kultuře (např. Pfaffenstein mezi Hřenskem a Pirnou – Peša a kol. v přípravě; Bouzek – Koutecký 2000). Většina ostatních zlomků z lokality HH 01 připouští s ohledem na charakter výpalu a úpravu povrchů drsněním včetně prstování datování do doby bronzové. Je proto možné, že i v případě této lokality může jít pouze o jedinou kulturní etapu osídlení. Do výše uvedeného kontextu velmi dobře zapadá také torzo spodku nádoby z Jedlky 02, opatřené rovněž prstováním povrchu.

5.4. Chronologické souvislosti

Mezolit

Početný, ale typologicky nevýrazný soubor z lokality HH 01 připouští možnou přítomnost mezolitického podílu artefaktů. Poloha na návrší, které za předpokladu příhodného vegetačního pokryvu bez souvislého zalesnění nabízí výborný rozhled do celé Markvartické kotliny až po její vyústění do údolí Ploučnice (obr. 9–10), je blízká mezolitickému typu lokalit na podobných místech sídelní oblasti jihozápadního Českolipska (např. Provodín: pod Lysou skálou, Maršovice: úbočí Maršovického vrchu). Nejbližší mezolitické lokality tímto směrem leží kolem 15 km buď údolím Ploučnice (Česká Lípa: převis Pod zubem), nebo přes Kozelský hřeben (Stvolínky). Mezolitická sídelní oblast Labských pískovců začíná již 5 km severně od Markvartic lokalitou Srbská Kamenice-Arba (Svoboda ed. 2003).

Mladší neolit–eneolit

Epizodickou přítomnost lidí mladšího neolitu v Markvartické kotlině a jejím okolí by snad mohly naznačovat některé broušené nástroje, z nichž nálezové okolnosti nebo podobu nástroje známe pouze u seker z HH 01 a Veselé 02. Nejbližší sídliště kultury s vypíchanou keramikou je doloženo, podobně jako v mezolitu, na katastru Stvolínek (Zápotocká 1999) a občasné aktivity v převisu Pod zubem (Svoboda ed. 2003), tedy v obou případech 15 km daleko. V blízké, jen kolem 8 km vzdálené děčínské kotlině je situace v mladším neolitu zatím nejasná – předválečné nálezy vypíchané keramiky pocházejí pouze z plochého vrcholu Kvádrberk nad Děčínem, odkud jsou k dispozici i štípané artefakty (Joza 2009, 9, 22–25). Významnější sídelní centrum se tímto směrem v mladém neolitu nacházelo na území města Ústí nad Labem, jak dokládá nedávný objev části rondelu (laskavá informace Elišky Wiesnerové z M Ústí n. L.).

V časném nebo starším, a poté zřejmě opět ve středním eneolitu se člověk objevil znovu pod mezolitickým převisem Arba u Srbské Kamenice a také na dalších lokalitách skalnaté krajiny Labských pískovců dále na sever (Jenč – Peša 2003). Vesnické osídlení však z eneolitu zatím z okolních oblastí není doloženo, nejbližší se nacházejí sídliště opět až v okolí Ústí nad Labem (Zápotocký 1996), tedy 25 km členitým terénem přes hlavní hřeben Bukové hory (683 m), nebo 35 km údolím Ploučnice a Labe. Kamenné



Obr. 10. Střední část Markvartické kotliny, pohled od lokality HH 01 na Dolní Habartice. Foto V. Peša, úprava T. Hanzl

broušené a štípané nástroje z údolí Ploučnice a Markvartické kotliny pravděpodobně dokládají funkci těchto údolí jako přirozených komunikačních koridorů při pohybu eneolitických lidí v krajině, ale neznámé nebo nejasné nálezné okolnosti u většiny z nich omezují jejich výpovědní hodnotu. U nálezů z prostoru intravilánů stoupá pravděpodobnost sekundárního uložení v souvislosti s jejich magickou funkcí stavebních obětin a hromových či léčivých kamenů, běžně rozšířenou v průběhu celého novověku. Vyšší pravděpodobnost primárního místa nálezů tak mají z více než 13 nástrojů pouze lokality Merboltice, Valkeřice 01 a Veselé 01–02; sekera z HH 01 nejspíše souvisí se souborem štípané industrie. Zajímavá je koncentrace snad až sedmi seker z intravilánu Malé Veleně, jejichž množství rovněž připouští úvahu o existenci pravěké lokality. Vzhledem k nálezům pod pískovcovými převisy v Labských pískovcích a snad i rovinným lokalitám v prostoru Českolipska je nutné na rozdíl od neolitu s přítomností lidí v hornaté krajině bezpečně počítat, snad tedy můžeme lokality se štípanou industrií na katastrech Dolních a Horních Habartic i Markvartic spojit právě s tímto obdobím.

Doba bronzová–halštatská

Sledovaná oblast se ve starší a střední době bronzové zdá být zcela mimo soudobé osídlení i akční rádius tehdejší společnosti. Změnu naznačuje až výskyt bronzových seker se středovými laloky stupňů B C/B D–Ha A, které se objevují na řadě míst sousedního Českolipska i v děčínské kotlině (zde jsou i součástí hrobů a depotů: Bouzek – Koutecký 2000; Joza 2009, 15 ad.) a dokládají intenzivnější zasedlení krajiny mimo tradiční pravěká území. Do období lužické kultury můžeme kromě lokality Benešov 04 pravděpodobně datovat také Horní Habartice 01 a Jedlka 02 s převažující užitkovou keramikou opatřenou prstováním, která nejspíše dokládá šíření malých sídelních jednotek i do Benešovského středohoří. Další, zatím nerevidovaná sídlištní lokalita se nachází u kostela v Žandově v rozšířené části údolí Ploučnice v poloviční vzdálenosti mezi Benešovem a Českou Lípou. Nálezy bronzových předmětů známe pouze ze severního okraje vymezeného území – dnes již dávno neznámý masivní náramek z polí u České Kamenice (Peša 2002), pokud patřil do doby lužické kultury, a nově objevený významný bronzový depot z Popovičského vrchu mezi Huntířovem a Ludvíkovicemi (za informaci o nálezů děkujeme Petru Lisskovi z ÚAPPSZ v Mostě).⁵ Regionálním centrem zdejšího osídlení byla děčínská kotlina se sídlišti a zejména několika prozkoumanými pohřebišti (Plesl 1961; Bouzek – Koutecký 2000), nad níž strategický vstup do labské soutěsky uzavírá vrch Kvádrberk s pozoruhodným množstvím depotů bronzových i zlatých předmětů, objevených spolu s keramikou v posledním desetiletí (Joza 2009). Lužické osídlení děčínské kotliny pokračovalo kontinuálně do doby halštatské pod vlivem billendorfské kultury

⁵ E. Plesl (1961, 44) a podle něho J. Bouzek a D. Koutecký (2000, Nr. 11) uvádějí lokalitu Valteřice (něm. Waltersdorf, okres Česká Lípa) u Žandova jako místo nálezů bronzové sekery a kadlubu. Je to však omyl, ve skutečnosti se jedná o obec Waltersdorf v Žitavských horách, kde se u německo-české hranice nachází i vrch s názvem Buchberg, a dostatečně to prokazují také německé publikace (Franz 1935, 28; Oettel 2011).

(Salač 2009), což lze částečně říci také o sousedním Českolipsku a Labských pískovcích (skalní převisy: Jenč – Peša 2003; Sloup v Čechách: Mildeová 2012).

Doba laténská až stěhování národů

Jen pro úplnost dodejme, že z následujících období v nejbližším okolí Benešova nad Ploučnicí žádné archeologické nálezy dosud nebyly objeveny, i když s průchodem lidí údolími Ploučnice i Bystré je třeba počítat. Svědčí o tom laténská lokalita v Žandově na spojnici děčínské kotliny s dalšími lokalitami v České Lípě – Erbenova ulice a hradní skálou ve Sloupu (Jenč – Peša 2000; Waldhauser 2001; Peša – Jenč 2012), jejichž vzájemné chronologické vztahy ovšem zatím nejsou zcela vyjasněné. Autentickým nálezem může být mlado- až pozdně laténská bronzová spona z České Kamenice (Peša 2008). Jediným nálezem z doby římské je bronzová mince z počátku 4. století ze zahrady u bývalé tvrze v Horní Bukovině u Žandova (Militký – Peša 2008), jejíž výpovědní hodnota je s ohledem na kontext panského sídla naopak spíše problematická.

5.5. Úvaha o struktuře osídlení krajiny

Již v úvodu jsme poukázali, že charakter osídlení severočeských pahorkatin a vrchovin mezi Labem a Jizerou, tedy mimo tradiční sídelní oblasti, zůstává i přes pozvolna se množící pravěké lokality stále obestřen nejasnostmi. Na jednu stranu je pochopitelné, že zde nemůžeme počítat s velkými a dlouhodobě existujícími sídlišti, jak je tomu v nejbližších sídelních regionech v údolí Labe, na východním Litoměřicku nebo ve středním Pojizeří. Na druhou stranu je zřejmé, že alespoň v některých obdobích došlo k přechodnému (?) zasídlení těchto klimaticky a zemědělsky o trochu méně vhodných oblastí – nejnápadněji se zatím jeví situace v mladší až pozdní době laténské s několika pravděpodobně sídlištními lokalitami, žárovým pohřebištěm v Jestřebí a výrobní lokalitou Stvolínky II (předběžně Peša – Jenč 2012) a méně výrazně zřejmě také v období lužické kultury pravděpodobně s přesahem do doby halštatské, zejména do jejího počátku (nástup billendorfských prvků na keramice). V dalším období se zvýšeným počtem lokalit zejména na Českolipsku – ve starším a středním eneolitu – je struktura osídlení zatím nejasná, k početným ojedinělým nálezům broušené industrie a dokladům využívání skalních převisů, případně nápadných skalních útvarů (hradní skála ve Sloupu) zatím neznáme sídliště v otevřené krajině. Jedinou indicií ve prospěch trvalejšího osídlení je zatím lokalita Holany I s bohatým souborem štípané industrie, trojúhelníkovými hroty a atypickými zlomky pravěké keramiky (předběžně Jenč – Peša 2000). V mladém neolitu zatím ojedinělé lokality s výskytem vypíchané keramiky nepřekračují směrem k severu řeku Ploučnici (sídlíště Stvolínky a Ralsko-Svébořice, převis Pod zubem u České Lípy, Děčín-Kvádrberk), ale soudobé kamenné sekery a mlaty jsou rozptýleny desítky kilometrů dále na sever až hluboko do Horní Lužice, kde neolitické osídlení rovněž chybí (Meller 2000; Frehse 2008).

Mikroregion Markvartické kotliny (rozvěvená část údolí potoka Bystrá) je zatím jediným příkladem povrchovými sběry systematicky prozkoumaného území ve sledované oblasti. Geomorfologicky různorodý charakter daný polohou uprostřed členité horské krajiny nabízí do jisté míry specifické sídelní podmínky, jejichž zobecnění bude možné jen zčásti. Zvláštností této části Benešovského středohoří je nízká nadmořská výška den údolí, daná vazbou na údolí Labe, která má pravděpodobně hlavní podíl na příznivých klimatických podmínkách rozšířených úseků údolí Ploučnice i Markvartické kotliny. Svoji roli bude pravděpodobně hrát i proudění větrů: kotlina i benešovský úsek údolí Ploučnice jsou od severozápadu, tedy z hlavní návětrné strany, chráněny masívem Dobrné, jejíž hřeben se zdvihá 250–300 m nad údolními dny. Klimatické charakteristiky (teplá oblast T 2 s průměrnou roční teplotou 8 °C) jsou srovnatelné například s pravěkým sídelním územím východního Litoměřicka, osídleného od období lineární keramiky prakticky nepřetržitě (Zápotocká 2009, obr. 6, 38 ad.). K vyhovujícím předpokladům pro případné zemědělské osídlení můžeme připojit výskyt sprašovitých půd, i když v podobě svahovin.

Výše uvedený chronologický nástin současných poznatků o osídlení mikroregionu ukázal, že lokality s výskytem štípané industrie bez přítomnosti keramiky můžeme datovat jen rámcově od případného mezolitu po dobu bronzovou, přičemž neolitické a eneolitické aktivity v krajině dokládá pouze pět kamenných broušených nástrojů s ověřitelnými nálezovými okolnostmi. Lokality Veselé 01, 02 a patrně také Merboltice se nacházejí v horních úsecích mírných údolních svahů, které byly v historické době přeměněny v pole, další je součástí nálezového souboru HH 01. Lokality se štípanou industrií – jak v případě větších souborů, tak i jednotlivých artefaktů – vykazují jinou volbu místa: využívání vyvýšených poloh na svahových výběžcích nebo okrajích návrší zpravidla kolem 15–30 m nad potoční nivou (obr. 2). V současné otevřené krajině se jedná o místa s dobrým rozhledem do bližšího i vzdálenějšího úseku údolí. Pokud bychom ovšem předpokládali převážně zalesněnou krajinu například z období atlantiku (mladý mezolit–neolit), zůstala by pouze výhoda teplejšího mikroklimatu mimo dosah údolní vodoteče („chlad“



Obr. 11. Jižní část Markvartické kotliny s Benešovem v údolí Ploučnice, pohled ze silnice do Malé Bukoviny. Foto V. Peša, úprava T. Hanzl

od vody). V rámci celé Markvartické kotliny je archeologicky i svou polohou mimořádná lokalita Horní Habartice 01. Návrší s jihovýchodní expozicí, od západních větrů chráněné masímem Dobrné, se nachází kolem 60 m nad údolním dnem, což v současné otevřené krajině umožňuje komplexní rozhled po celé kotlině od jejího ústí do údolí Ploučnice v Benešově až po rozvodí Bystré a řeky Kamenice dále k severu (obr. 9–10). Větší soubor štípané industrie (157 ks), sekerka, kostěné artefakty a kolem 50 zlomků pravěké keramiky, z nichž většina náleží pravděpodobně mladší době bronzové, ukazuje na opakované, nebo dlouhodobější využití lokality. Omezená plocha výskytu nálezů by mohla naznačovat existenci objektů, i přes mírný sklon terénu dosud alespoň zčásti dochovaných (srov. kap. 5.2.). Pokud bychom uvažovali nad možným charakterem zdejšího osídlení, zdokumentovaný rozsah lokality by připouštěl například variantu jednoho či dvou domů, nebo dvorce – každopádně jen malé sídelní jednotky. Volba místa v exponované poloze, preferující rozhled do širokého okolí nad větší vzdáleností k vodnímu zdroji (vyloučit samozřejmě nemůžeme existenci pramenů blíže než je potok Bystrá) může zároveň naznačovat, že krajina nebyla souvisleji zalesněná a že možnost určité kontroly okolí lokality byla součástí záměru při výběru místa. Další, tentokrát bezpečně lužickou lokalitu Benešov 04 můžeme na základě výskytu několika objektů s velkou pravděpodobností pokládat za sídliště. Jeho poloha je v rámci mikroregionu k osídlení ideální – na jižně exponovaném svahovém spočinku v sousedství krátké vodoteče, kolem 20 m nad inverzním dnem údolí Ploučnice a dobře chráněné před západními i severními větry masímem Dobrné. Také 2 km vzdálená Jedlka nabízí poměrně příznivé sídelní podmínky, i když se zde již úzké údolí Ploučnice stáčí k severozápadu. Lokalizace možná i většího množství nálezů do blízkosti kostela ukazuje, že dnešní obec na malém plochém výběžku svahu 40 m nad inverzním dnem údolí mohla mít svého předchůdce již v době lužické kultury a s ohledem na koncentraci kamenných nástrojů v sousední malé Veleni případně i dříve. Čtvrtá lokalita s přítomností pravděpodobně lužické keramiky se nachází v Žandově již výše proti toku Ploučnice, ještě před jejím vstupem do úzkého inverzního údolí. Okolí Žandova poněkud připomíná Markvartickou kotlinu, ale okolní vrchy mají nižší převýšení a neposkytují takovou klimatickou ochranu, jako masív Dobrné nad Benešovem. Zdejší polykulturní lokalita (lužická kultura, laténské období) je situována – podobně jako v Jedlce (!) – do prostoru dnešního hřbitova s kostelem na mírném svahu v jižní expozici (260 m n. m.) kolem 10 m nad potokem. Výmluvnou sídelní okolností je také to, že v prostoru lokality později vzniklo středověké město Žandov.

6. ZÁVĚR

Benešovské středohoří, podcelek severovýchodního okraje Českého středohoří na rozhraní okresů Děčín a Česká Lípa, představuje hornatou krajinu v dolním povodí Ploučnice, kterou charakterizují vysoké rozdíly v převýšení (200–300 m) mezi údolními dny a vrcholovými hřebeny. Pro archeologii pravěku

jsou zajímavé rozevřené části údolí potoka Bystrá (Markvartická kotlina) a přilehlého úzkého, místy až soutěskovitého údolí Ploučnice mezi Žandovem a Děčínem. I přes členitý horský reliéf mají rozšířené úseky údolí příznivé klimatické podmínky a nabízejí relativně vhodné mikroareály pro pravěké osídlení (teplá klimatická oblast s průměrnou roční teplotou 8 °C, nadmořská výška lokalit 200–290 m, často závětrné polohy). Zatímco 2–3 lokalizovatelné nálezy kamenných seker mimo intravilány vsí pocházejí z horních úseků mírnějších údolních svahů (Veselé 01 – mladý neolit; Veselé 02 – eneolit; příp. Merboltice), lokality s jednotlivým nebo hromadným výskytem štípané industrie ze systematických povrchových sběrů jsou v Markvartické kotlině vázány prakticky výhradně na vyvýšené polohy svahových výběžků nebo na okraje návrší v průměrném převýšení kolem 15–20 m nad vodotečí. Soubory jsou typologicky málo výrazné a přesnější dataci nedovolují, pravděpodobně náleží do intervalu neolit až doba bronzová, i když nelze vyloučit ani mezolitickou komponentu. Lokality s výskytem keramiky z doby bronzové (ve všech případech lužická kultura), obsahující převážně užitkové zboží s prstováním povrchů, jsou umístěny v jižně, jihovýchodně, event. jihozápadně exponovaných polohách na závětrných stranách údolí a v případě Jedlky a Žandova se shodují s jádrem dnešních sídel. Nejvíce chráněnou polohu má sídliště s objekty v Benešově nad Ploučnicí 04 a podobně příznivé přírodní podmínky nabízí lokalita Jedlka 02. Ústřední lokalitou Markvartické kotliny je poloha Horní Habartice 01 se souborem 157 ks štípané industrie, ca. 50 zlomky pravěké keramiky, kamennou sekerkou a dvěma kostěnými artefakty na výrazném návrší s širokým rozhledem do okolí, z něhož v případě částečně odlesněné krajiny bylo možné kontrolovat prakticky celou kotlinu. Prostorově omezený výskyt nálezů na této lokalitě dovoluje uvažovat o malé sídelní jednotce (usedlost, dvorec apod.). Lokality s keramikou lužické kultury Benešov 04, Jedlka 02 a Horní Habartice 01 jsou od sebe vzájemně vzdáleny 2–3 km. Další lokalita pravděpodobně sídlištního charakteru v Žandově leží v údolí Ploučnice 9 km proti proudu a mohla by být případně součástí dalšího sídelního mikroareálu v závěru doby bronzové.

V období lužické kultury můžeme tedy předpokládat osídlení podhorské krajiny Benešovského středohoří formou malých sídelních jednotek, které vyhledávaly klimaticky nejvhodnější stanoviště (Benešov nad Ploučnicí 04, Jedlka 02; výše proti proudu Ploučnice Žandov) a snad je lze označit za osady. Vedle nich existovaly další lokality preferující jiné výhody členitého terénu (Horní Habartice 01 s výborným rozhledem), jejichž funkci neznáme, ale přítomnost většího množství keramiky ukazuje na provázanost s vesnickým osídlením. Ve starších etapách zemědělského pravěku (mladý neolit a eneolit) vykazují lokality a nálezy v Benešovském středohoří podobné charakteristiky, jaké jsou uváděny z dalších horských a podhorských oblastí (Valde-Nowak ed. 1999; Valde-Nowak 2002). Přítomnost štípané a broušené industrie bez doprovodné keramiky by mohla nasvědčovat větší vzdálenosti od domovských sídlišť, kdy se k přepravě využívaly spíše nádoby z lehčích a nerozbitných přírodních materiálů. S touto variantou můžeme počítat pravděpodobně pro mladý neolit, ale od staršího eneolitu se krajinou pohybovali lidé i s keramickými nádobami, jak dokládají jejich fragmenty pod skalními převisy sousedních Labských pískovců – tedy v hraniční oblasti mezi sídelními regiony severních Čech a saského Polabí. Forma eneolitického osídlení krajiny ale zatím zůstává neznámá.

PRAMENY A LITERATURA

- AfV 1944: Aktenvermerk. Archiv nálezových zpráv, čj. 3495/50 (Benešov n. Pl.). ARÚ AV ČR Praha.
- b. a. 1907: Hauptversammlung des Städtischen Museumsvereines (Vereinsnachrichten), Bensner Bezirksblatt 1, Nr. 32 (11.5.), 11–12.
- b. a. 1907a: Vom Stadtmuseum Bensen (Lokal-Nachrichten), Bensner Bezirksblatt 1, Nr. 72 (12.10.), 9.
- b. a. 1908: Vom Stadtmuseum (Aus Stadt und Land), Bensner Bezirksblatt 2, Nr. 20 (16.5.), 9.
- b. a. 1908a: Museums-Hauptversammlung (Lokal-Nachrichten), Bensner Bezirksblatt 2, Nr. 22 (30.5.), 9.
- b. a. 1936: Ein jubilierendes Museum, Deutsche Leipaer Zeitung 87, Nr. 89 (16.4.), 5.
- b. a. 1937: Prähistorischer Fund, Deutsche Leipaer Zeitung 88, Nr. 115 (21.5.), 5.
- b. a. 1940: Neue Funde aus dem Sudetengau bis zum 31. XII. 1940, Sudeta N. F. 1, 104 ad.
- Bouzek, J. – Koutecký, D. 2000: The Lusatian culture in Northwest Bohemia. Most.
- Exkursions-Klub: Katalog sbírek Exkursionsklubu v České Lípě (Nordböhmisches Exkursion-Klub, 1878–1909). Vlastivědné muzeum v České Lípě.
- Franz, L. 1935: Die vorgeschichtliche Besiedlung um das Lausitzer Gebirge, Zittauer Geschichtsblätter 12, 25–30.

- Franz, L. 1936: Neues zur vorgeschichtlichen Besiedlung um das Lausitzer Gebirge, Zittauer Geschichtsblätter 13, 13–15.
- Franz, L. 1936a: Die vorgeschichtliche Besiedlung um das Lausitzer Gebirge, Münzensammler 9, 19–20.
- Frehse, D. 2008: Die Großsteingeräte aus der Oberlausitz, Arbeits- und Forschungsberichte zur Sächsischen Bodendenkmalpflege 50, 17–184.
- Gabriel, F. 1987: Archeologická sbírka Okresního muzea v Děčíně. Děčín.
- Hantschel, F. 1897: Prähistorische Fund-Chronik (2), Mitteilungen des Nordböhmisches Exkursions-Klubs 20, 218–264.
- Chvoátal, P. 1996: Stav evidence pseudokrasových jevů v neovulkanitech v severních Čechách. In: Pseudokrasové jevy v neovulkanitech České republiky (Sborník k 20. výročí vyhlášení CHKO České středohoří). Praha–Ústí nad Labem, 20–24.
- JAF 670: Městské muzeum a muzejní spolek Benešov nad Ploučnicí, fond JAF 670. SOkA Děčín.
- Jarschel, J. 1911: Das Stadtmuseum in Bensen, Mitteilungen des Nordböhmisches Exkursions-Klubs 34, 1–8.
- Jenč, P. – Peša, V. 2000: Nejstarší osídlení severních Čech. Česká Lípa.
- Jenč, P. – Peša, V. 2003: Využívání severočeských převisů v pravěku a historickém období. In: J. A. Svoboda (ed.), Mezolit severních Čech. Brno, 97–104.
- Joza, P. 1998: Městské muzeum Benešov n. Pl., Děčínské vlastivědné zprávy 8/2, 16–30.
- Joza, P. 2009: Kvádrberk – Quaderberg. Malá děčínská vlastivěda. Děčín.
- Kögler, A. 1900: (Correspondenzen) Freudenberg, Mitteilungen des Nordböhmisches Exkursions-Klubs 23, 396.
- Kögler, A. 1903: (Aus Mitgliederbriefen) Freudenberg, Mitteilungen des Nordböhmisches Exkursions-Klubs 26, 201.
- Mackovčín, P. – Sedláček, M. – Kunčová, J. edd. 1999: Ústecko. Chráněná území ČR, sv. I. Praha.
- Meller, H. 2000: Aspekte zur Besiedlungsgeschichte der Oberlausitz, Arbeits- und Forschungsberichte zur Sächsischen Bodendenkmalpflege 42, 9–12, 370–375.
- Michel, J. 1923: Die vorgeschichtlichen Funde des Bezirkes Tetschen. In: E. Neder (ed.), Heimatkunde des Elbegaues Tetschen, 7–89.
- Mildeová, M. 2012: Výšinná lokalita Sloup v Čechách, její vývoj a postavení v pravěku severních Čech. Diplomová práce, Katedra archeologie, Filozofická fakulta Univerzity Hradec Králové.
- Militký, J. – Peša, V. 2008: Nález římské mince z Velké Bukoviny (okr. Děčín), Numismatický sborník 23, 209.
- Neder, E. 1897: Correspondenzen – Höflitz bei Bensen, Mitteilungen des Nordböhmisches Exkursions-Klubs 20, 412.
- Neder, E. 1908: Neuere Nachrichten aus Bensen und Höflitz, Mitteilungen des Nordböhmisches Exkursions-Klubs 31, 45–47.
- Neustupný, E. 1959: Benešov nad Ploučnicí – nálezová zpráva. Archiv ARÚ AV ČR Praha.
- Oettel, G. 2011: Die archäologische Sammlung der Städtischen Museen Zittau I. Zittau–Görlitz.
- Paudler, A. 1900: Kleine Beiträge, Mitteilungen des Nordböhmisches Exkursions-Klubs 23, 105–109.
- Peša, V. 2001: Archeologie okolí Doks, Bezděz 10, 39–86.
- Peša, V. 2002: Temný dávnověk. In: Česká Kamenice (kol. autorů). Česká Lípa, 22–24 a 40–41.
- Peša, V. 2003: Pravěk Šluknovského výběžku. In: Varnsdorf – město průmyslu a zahrad (kol. autorů). Česká Lípa, 32–37.
- Peša, V. 2007: Archeologie v okolí Zahrádek u České Lípy, Sborník NPÚ územního odborného pracoviště v Liberci 1, 29–56.
- Peša, V. 2008: Laténská spona z České Kamenice znovu nalezena, Sborník NPÚ územního odborného pracoviště v Liberci 2, 110–111.
- Peša, V. 2012: Mimoň v pravěku. In: M. Honců – V. Peša – J. Panáček – L. Smejkal, Mimoň v zrcadle staletí. Mimoň, 43–83.
- Peša, V. – Jenč, P. 2012: Českolipsko mezi léty 400 př. n. l. a 568 n. l. In: T. Puttkammer (ed.), Auf den Spuren der Germanen/Po stopách Germánů. Kamenz, 144–147.
- Pleiner, R. a kol. 1978: Pravěké dějiny Čech. Praha.
- Plesl, E. 1961: Lužická kultura v severozápadních Čechách. Praha.
- Preidel, H. b. d.: Soupis nálezů, část I, II. Archiv NZ, ARÚ AV ČR Praha.
- Salač, V. 2009: Zur Bodenbacher Gruppe und deren namengebende Fundstelle. In: S. Grunwald et al., Artefact. Festschrift für Sabine Rieckhoff zum 65. Geburtstag. Bonn, 189–213.
- Streit, C. 1934: Die Sammlung des Museums in Böhm.-Leipa, Sudeta 10, 23–26.
- Svoboda, J. ed. 2003: Mezolit severních Čech. Dolnověstonické studie 9. Brno.
- Valde-Nowak, P. ed. 1999: Początki osadnictwa w Sudetach. Kraków.

- Valde-Nowak, P. 2002: Siedlungsarchäologische Untersuchungen zur neolithischen Nutzung der mitteleuropäischen Gebirgslandschaften. Internationale Archäologie 69. Rahden/Westf.
- Waldhauser, J. 2001: Encyklopedie Keltů v Čechách. Praha.
- Weinzierl, R. von 1902: Archäologisches aus dem Clubgebiete, Mitteilungen des Nordböhmisches Exkursions-Klubs 25, 161–166.
- Zápotocká, M. 1999: Stvolínky u České Lípy. První dům kultury s vypíchanou keramikou v Čechách, Sborník prací Filozofické fakulty brněnské univerzity M 4, 61–72.
- Zápotocká, M. 2009: Neolitické sídelní regiony v Čechách (ca 5300–4400 př. Kr.), region Litoměřicko. Archeologické studijní materiály, sv. 18. Praha.
- Zápotocký, M. 1996: Raný eneolit v severočeském Polabí, Archeologické rozhledy 48, 404–459.

DAS MARKERSDORFER BECKEN IN DEM BÖHMISCHEN MITTELGEBIRGE

Der Beitrag zu der Struktur von der urgeschichtlichen Besiedlung der Vorgebirgsgebiete auf dem Norden Böhmens

Das Bensener Mittelgebirge, die niedrigere Ganzheit des nordöstlichen Randes des Böhmisches Mittelgebirge auf der Grenze der Bezirke Děčín und Česká Lípa stellt eine hügelige Landschaft in dem unteren Flussgebiet der Ploučnice, welche die große Unterschiede in der Überhöhung (200–300 m) zwischen den Talböden und den Gebirgskämmen charakterisieren, dar. Aus dem Gesichtspunkt der urgeschichtlichen Archäologie sind die geöffneten Teile von dem Tal des Baches Bystrá (das Markersdorfer Becken) sowie von dem engen, teilweise eher schluchtartige Tal der Ploučnice zwischen Žandov und Děčín interessant. Trotz dem gegliederten Gebirgs Gelände haben die verbreiteten Abschnitte von dem Tal die guten klimatischen Bedingungen und bieten die relativ günstigen Mikroareale für die urgeschichtliche Besiedlung (das warme klimatische Gebiet mit der durchschnittlichen Jahrestemperatur 8 °C, die Meereshöhe der Fundorte von 200–290 m, die windgeschützten Lagen) an. Obwohl 2–3 lokalisierte Funde von Steinbeilen außer den Innendörfern stammen aus den oberen Abschnitten der mehr sanften Tallagen, hängen die Fundorte mit dem einzelnen oder massigen Vorkommen der Spaltindustrie aus den systematischen Oberflächensammlungen in dem Markersdorfer Becken praktisch ausschließlich mit den erhöhten Lagen der Ausläufer von den Anhängen sowie mit den Rändern der Anhöhe mit der durchschnittlichen Überhöhung von 15–20 m über dem Wasserlauf zusammen. Die Fundkomplexe sind typologisch wenig ausdrucksvoll und erlauben keine genauere Datierung. Sie gehören vermutlich zu dem Intervall von dem Neolithikum bis zu der Bronzezeit. Es kann ebenfalls auch nicht die mesolithische Komponente ausgeschlossen werden. Die Fundorte mit dem Vorkommen der Keramik aus der Bronzezeit (die Lausitzer Kultur) befinden sich in den windgeschützten Tallagen, die zum Süden, Südosten, bzw. nach Südwesten exponiert sind. Im Fall von Jedlka und Žandov entsprechen sie dem Kern der gegenwärtigen Siedlungseinheiten. Den Zentralfundort des Markersdorfer Beckens präsentiert die Lage Horní Habartice 01 mit dem Fundkomplex mit 157 St. der Spaltindustrie, ca. 50 Bruchstücken der urgeschichtlichen Keramik, dem Steinbeil und zwei Knochenartefakte auf der ausdrucksvollen Anhöhe mit dem breiten Rundblick auf die Umgebung. Im Fall der teilweise entwaldeten Landschaft war es aus dieser Lage möglich, das fast ganze Becken zu kontrollieren. Das räumlich begrenzte Vorkommen der Funde im Raum dieses Fundortes ermöglicht eine kleine Siedlungseinheit (das Anwesen, das Gehöft) vorauszusetzen. Die Fundorte mit der Keramik Benešov 04, Jedlka 02 und Horní Habartice 01 sind in der gemeinsamen Entfernung von 2–3 km situiert. Der weitere Fundort mit dem vermutlich Siedlungscharakter in Žandov befindet sich in dem Tal der Ploučnice, u. zw. 9 km gegen den Strom. Er konnte als Teil des weiteren Siedlungsmikroareals am Ende der Bronzezeit dienen.

In der Zeit der Lausitzer Kultur kann die Besiedlung der unterbergischen Landschaft des Bensener Mittelgebirges in Form von kleinen Siedlungseinheiten, welche die klimatisch günstigsten Standpunkte ausgesucht haben, vorausgesetzt werden. Sie entspricht den Gemeinden. Neben diesen Gemeinden existierten auch weitere Lokalitäten, die weitere Vorteile des gegliederten Geländes bevorzugten (Horní Habartice 01 mit der hervorragenden Rundblick). Ihre Funktion ist allerdings unbekannt, obwohl die Anwesenheit von der großen Menge der Keramik von der Verbindung mit der dörflichen Besiedlung zeugt. In den älteren Etappen der landwirtschaftlichen Urgeschichte (das Jungneolithikum und das Äneolithikum) haben die Fundorte mit den Funden in dem Bensener Mittelgebirge die ähnlichen Charakteristiken, die auch in weiteren bergischen und unterbergischen Gebieten erwähnt sind (Valde-Nowak ed. 1999; Valde-Nowak 2002). Die Anwesenheit von der Spalt- und Schleifindustrie ohne eine Begleitkeramik konnte die grössere Entfernung von den heimischen Siedlungen nachweisen. Zum Transport konnten eher die Gefäße aus den leichteren und unzerbrechlichen Naturmaterialien dienen. Mit dieser Variante sollte wahrscheinlich in dem Jungneolithikum gerechnet werden. Seit dem älteren Äneolithikum bewegten sich die Menschen mit den keramischen Gefäßen in der Landschaft. Davon zeugen ihre Fragmente unter den Felsenüberhängen des benachbarten Elbsandsteingebirges, d. h. des Grenzgebietes zwischen den Siedlungsregionen Nordböhmens und des sächsischen Elbegebietes. Die Form der äneolithischen Besiedlung von der Landschaft bleibt allerdings bisher unbekannt.

Abb. 1. Die Karte des gefolgten Teiles des Bensener Mittelgebirges (Bez. Děčín/Česká Lípa) mit den Fundorten. A – die Schleifindustrie, B – die Spaltindustrie (Der Ring bezeichnet die unbekannte Lage oder die Lage in dem Innendorf.), C – die Keramik der Lausitzer Kultur, D – das Bronzedepot

Abb. 2. Die Karte des Markersdorfer Beckens mit der Stadt Benešov nad Ploučnicí und der Topographie der Fundorte

Abb. 3. Benešov nad Ploučnicí – der Fundort 04. Die Fundsituation nach der Dokumentation von E. Neustupný in dem Jahre 1959

Abb. 4. Benešov nad Ploučnicí – der Fundort 04. Die Keramik der Lausitzer Kultur

Abb. 5. Die Steinindustrie – die Chopper

Abb. 6. Die Spaltindustrie

Abb. 7. Horní Habartice 01 – die Keramik, die Steinartefakte, die Knochengegenstände; Valkeřice 02; Veselé 01

Abb. 8. Die Steinbeile

Abb. 9.–11. Der Nord-, Mittel- und Südteil des Markersdorfer Beckens