

NÁHODNÝ NÁLEZ ÚNĚTICKÝCH NÁDOB U VLINĚVSI NA MĚLNICKU

Karel Sklenář

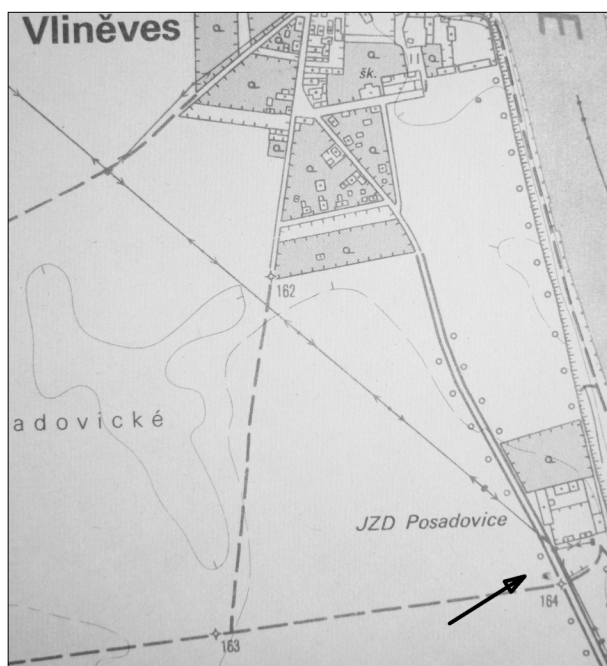
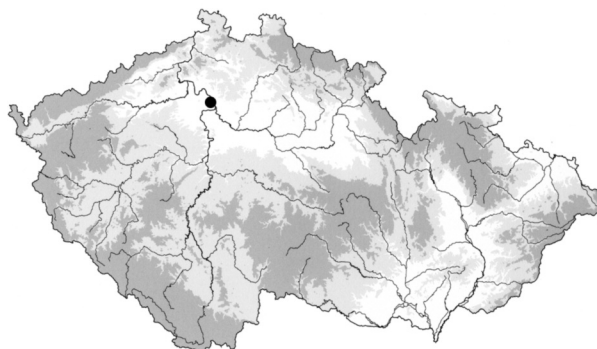
Rovinatá krajina Mělnické kotliny na levém břehu Labe mezi soutokem s Vltavou a místem, kde se kotlina u Horních Počapel uzavírá, patří k archeologicky nejbohatším v Čechách. V minulém čase to platí o rozsáhlých plochách úrodné půdy v okolí Vliněvsi, které zmizely při těžbě písku, probíhající tu po celá desetiletí, a nahradily je vodní plochy zatopených pískoven. Před nebo při jejich zániku však našťestí probíhaly už od 30. let 20. století archeologické výzkumy, díky nimž je obec Vliněves,¹ okr. Mělník, známa jako bohaté naleziště prakticky ze všech období pravěku až po raný středověk.

Nejvýznamnější polohou je po této stránce Posadovsko, polní trať v okolí izolovaného hospodářského dvora Posadovic při silnici podél Labe do Brozáněk. Jižně od něj, na protilehlé straně silnice (v poloze zvané dříve také U /černého/ kříže) byly vedle sebe pískovny Srpova a Pšeničkova, kde nejen těžba štěrkopísku ve větším měřítku, ale i soustavná archeologická činnost v prostoru Vliněvsi ve 30. letech začínala (Sklenář 1982, 414–418 se starší literaturou).

Významný podíl na pravěkém osídlení těchto míst má únětická kultura starší doby bronzové. Už předválečné výzkumy tu zachytily dosti rozsáhlé sídliště a kostrové pohřebiště, jejichž poznání pak významně rozšířily akce Archeologického ústavu AVČR Praha kolem a po roce 2000.

Stranou pozornosti zůstal doplněk získaný náhodným nálezem už v září 1976, dosud podrobněji nepublikovaný,² ale poměrně zajímavý. Ten je námětem této zprávy.

Pole ležící jižně od obce a západně od dvora Posadovic, resp. naproti němu přes silnici, bylo zavlažováno pomocí hadic vedených po povrchu. Silný proud vody z prasklé hadice vymlel v jednom místě značnou prohlubeň, v níž obnažil část velké pravěké nádoby. Té si povšiml p. Pšenička ze dvora Posadovic (Vliněves čp. 114), jámu po-



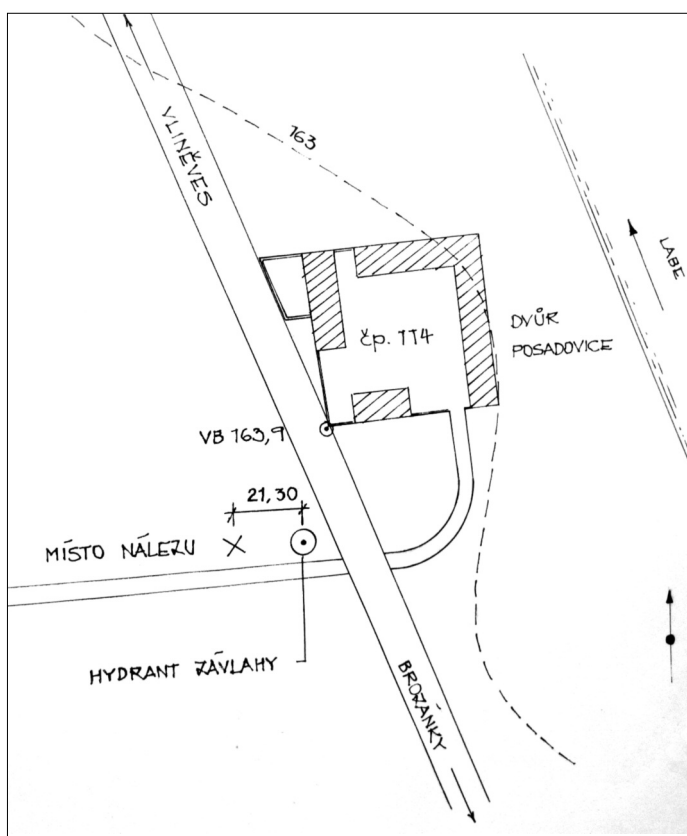
Obr. 1. Vliněves, okr. Mělník. Vyznačení polohy nálezů na listu 12-22-02 základní mapy 1:10 000 (tisk 1980).
Nahoře: poloha lokality na mapě ČR

¹ Na tomto místě je nutno připomenout, že platný úřední název obce i katastrálního území, užívaný ve všech statistických apod. materiálech, slovnících, mapách atd., jak je uváděn i zde, je psán s krátkým i. „Dlouhý“ tvar Vliněves, užitý kdysi K. Žeberou (Žebera - Ložek 1953) a nově používaný prakticky jen v publikacích vycházejících z ARÚ Praha, je chybný a ničím neodůvodněný.

² Archiv nálezových zpráv Regionálního muzea v Mělníku čj. 20/77; Sklenář 1982, 414 (lok. 122/5c); Sklenář 1994, 98; Sklenář 1998, 41; o nálezu se zmiňuje Bartelheim 1998, 267.



Obr. 2. Pohled na místo nálezu; uprostřed dvůr Posadovice a silnice Brozánky–Vliněves (tato v pozadí)



Obr. 3. Situační plánec polohy nálezu (z původní dokumentace)

střepech až do 90. let, kdy byla slepena a v horní části doplněna (podle profilu zachovaného v celém průběhu) v keramické dílně Středočeského muzea v Roztokách; proto nemohla být v dosavadních publikacích přesně popsána. Naproti tomu nádoby (b) a (c) byly sestaveny a doplněny už v 80. letech v keramické laboratoři oddělení prehistorie a protohistorie Národního muzea v Praze. Teprve po rekonstrukci mohly být nádoby zapsány do evidence s potřebnými údaji.

někud rozšířil a vybral větší množství keramických zlomků, jež se tu nacházely, horní část nádoby, pokud se zachovala (zřejmě už dříve poškozena hlubokou orbou) byla přitom rozlámána. Část zlomků spolu s informací dodal nálezce prostřednictvím ONV Mělník do (tehdy Vlastivědného) muzea v Mělníku; na jeho žádost provedl autor, pracovník Národního muzea v Praze, omezenou záchrannou akci dne 15. 10. 1976.

Nalezištěm bylo pole starého ppč. 86/3,³ nyní 91/1, a to v místě ležícím 25 m na západ od křižovatky silnice a příčné polní cesty (kóta 164 m n. m., viz obr. 1–4; dnes v úzkém pásu mezi silnicí a jv. cípem jezera), 458 mm od Z s. č. a 140 mm od J s. č. základní mapy 1:10 000, list 12-22-02 (SAS: 12-22-02/8), resp. přibližně X 1012664 a Y 736467 podle lokalizační aplikace geologických map České geologické služby.

Jde o rovinu mírně vyvýšenou nad západním (levým) břehem Labe, vzdáleným odtud asi 250 m, asi 7 m nad dnešní průměrnou hladinou řeky. Rovinu tvoří mladopleistocenní terasa Labe, které v tomto prostoru v pravěku meandrovalo a o málo jižněji přijímalo od západu i menší přítok. Šterkopísková terasa je kryta hlinitopísčitymi sedimenty s dosti mocnou ornici na povrchu (podrobněji Žebera – Ložek 1953). V místě nálezu byl zachycen profil: ornice 60 cm – písčité spraš hnědožlutá 40 cm – terasový šterkopísek.

Do povrchu tohoto šterkopísku byl patrně lehce zapaščen spodek velké zásobnice (a), který byl ještě zastižen v původní poloze (obr. 4; 6) s dnem v hloubce asi 100 cm od dnešního povrchu, ačkoli jeho mimořádně početný obsah keramických zlomků byl už vybrán. Tento materiál nemohl být v prvních zprávách plně zohledněn; teprve pozdější rekonstrukce ukázala, že kromě svrchní části nádoby (a) vyrostla ze zlomků celá další neméně velká zásobnice (b) a navíc spodek o něco menší zásobnice (c). Sama nádoba (a) zůstala ve

³ Tehdy omylem v nálezové zprávě uvedeno ppč. 61/1.

Je tedy skutečný stav nálezů tento:

(a) inv. č. Pr 18895 – zásobnice: okraj jednoduchý, ven oble vyhnutý, hrdlo nepatrně nálevkovité, hladké; tělo vakovitého tvaru s dolní výdutí, povrch zdrsňený prstováním svislým až šikmým resp. obloukovitým; na rozhraní hrdla a těla nevýrazná střešovitá plastická lišta (většinou už odlomená), na níž byla snad protilehle umístěna pásková ucha (na restaurované nádobě umístěno jen jedno). Dno rovné. Barva světlehnědá až černošedá. Rozměry: výška asi 650 mm (hrdla 120–130 mm), průměr ústí 520–540 mm, výdutě asi 700 mm, podstavy 200–210 mm. – Obr. 7 (snímky odpovídají možnostem dnešního depozičního prostoru mělnického muzea v Kralupech n. Vlt., z něhož nebylo možné nádoby vyjmout).

(b) inv. č. Pr 23671 – zásobnice: okraj jednoduchý, hrdlo hladké, lehce prohnuté rozevřené; tělo vejčité až nálevkovité, povrch zdrsňený; na plynulém přechodu hrdla a těla nepravidelně rozmístěno 8 dvojic nevelkých kupulovitých výčnělků. Dno rovné. Barva světlehnědá, rezavá, místně až černošedá. Rozměry: výška 555–565 mm (hrdla 120 mm), průměr ústí 535–545 mm, výdutě asi 700 mm, podstavy 150 mm. – Obr. 8.

(c) inv. č. Pr 23672 – zásobnice: dochován jen konický spodek, zvedající se od rovné podstavy ke spíše vakovité výdutí, tělo různosměrně prstované; silně doplněno. Barva hnědošedá. Rozměry: zachováno do výšky asi 400 mm, průměr výdutě v této výšce max. 600 mm, průměr podstavy 200 mm. Horní část s hrdlem a okrajem nebylo možno rekonstruovat a připojit ke spodku, přestože ve středovém materiálu je nepochybně jeho značná část. – Obr. 9.

(d) inv. č. Pr 23673 – dalších 110 keramických zlomků nevyužitých při rekonstrukci nádob (zejména /a/ a /c/) kvůli nemožnosti napojení na slepené části.

V publikovaných katalozích pravěké sbírky muzea v Mělníku je uvedena nádoba (a) ještě podle stavu před laboratorním zpracováním (Sklenář 1985, 19), nádoby (b) a (c) už po něm (Sklenář 1989, 17, tab. XCI:2/b/).

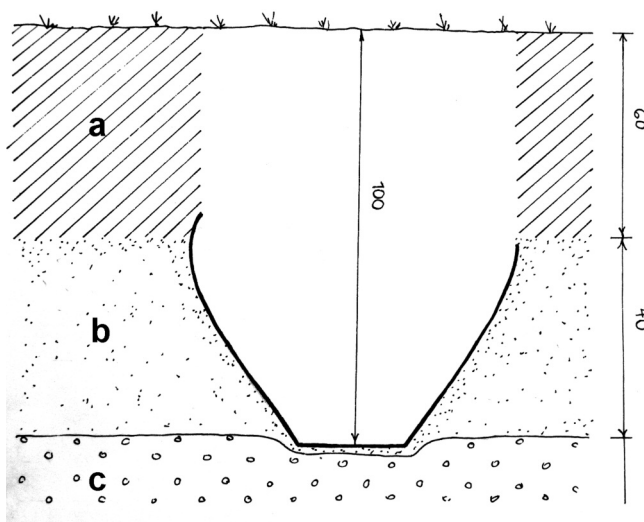
Jak byl všechn tento materiál původně uložen v nádobě (a) (protože z jejího prostoru byl nálezcem vybrán), nelze už bohužel říci. Bezprostřední okolí nádoby (a) neposkytlo žádné další nálezy, ani v profilu nebyla patrná vrstva či kontury sídlištního objektu. Záchraný zásah se musel omezit na nálezovou prohlubeň, jeho rozšíření na větší plochu nebylo z různých důvodů možné.

Povaha nálezů není proto jasná; mohlo jít o objekt, v němž byla původně usazena velká zásobnice (a) a který se později i s touto zásobnicí změnil v odpadkovou jámu, kam byly vhozeny trosky dalších zásobnic.

Širší rámec, do něhož by bylo možno zasadit uvedený nález, poskytnete jistě budoucí



Obr. 4. Detailní situace nálezů (jáma v popředí), vzadu dvůr Posadovice



Obr. 5. Profil v místě nálezů s vyznačenou polohou nádoby inv. č. Pr 18895 (z původní dokumentace): a – ornice, b – písčité spraš, c – terasový štěrkopísek



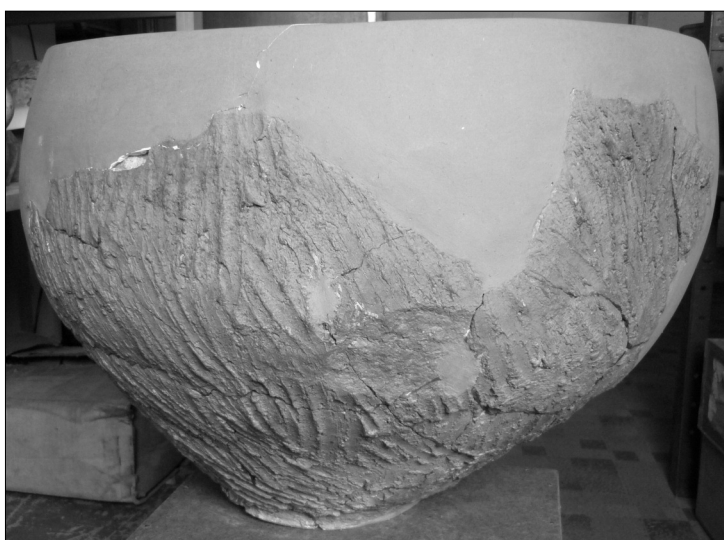
Obr. 6. Intaktně dochovaný spodek nádoby inv. č. Pr 18895 v původní poloze



Obr. 7. Nádoba inv. č. Pr 18895



Obr. 8. Nádoba inv. č. Pr 23671



Obr. 9. Nádoba inv. č. Pr 23672

publikace novodobých výzkumu u Vlněvsí. Doplňme proto jen informativně, že o málo jižněji (asi 300 m od dvora Posadovic směrem k Brozánkám), opět na mírně vyvýšené hraně labské terasy nad zaniklým, příčně se napojujícím ramenem Vltavy bylo při skrývkách a těžbě ve starých pískovnách už v letech 1937–1940 zachycováno sídliště a kostrové hroby únětické kultury, jichž se zčásti dotkly záchranné výzkumy tehdejšího Státního archeologického ústavu v Praze (Sklenář 1982, 412–418 se starší literaturou).

Během zakládání nových pískoven byl opět o něco jižněji od popsaného naleziště (mapa 12-22-02/ Z:J ok. b. 466:124, 469:126) v roce 1999 proveden

předstihový výzkum ARÚ (dr. V. Salač), který zachytil mj. i pět únětických kostrových hrobů v řadě a rozsáhlé únětické sídliště s asi 150 sídlištními objekty (ale žádný půdorys stavby; Archiv ARÚ, čj. 6300/99; *Polišenský – Salač 2000*; *Výzkumy v Čechách 2001*, 334). Naopak severně od polní cesty vedoucí od Posadovic k západu (mapa 12-22-02/ Z 406–425, J 135–150, tedy o něco západněji než nález 1976) proběhl v roce 2000 další předstihový výzkum ARÚ (Ž. Brnič), který opět zastihl velké únětické sídliště se sídlištními jamami v řadách a skupinách, hlíníky, snad i výrobní objekty, ze sloupových a kulových jamek byly rekonstruovány dvě nadzemní stavby); dále pohřebiště s 54 kostrovými hroby (Archiv ARÚ, čj. 2300/01; *Brnič 2001*). Následovaly další akce a zjištění sídlištních objektů i hrobových nálezů této kultury; o výsledcích dosavadních výzkumů osídlení únětické kultury stručně informuje *Limbuský 2010*, 24. Popsaný ojedinělý nález přispívá k rozšíření dosud zjištěné plochy tohoto osídlení.

LITERATURA

- Bartelheim, M. 1998: Studien zu böhmischen Aunjetitzer Kultur – Chronologische und Chorologische Untersuchungen. Bd. 1. Berlin.*
- Brnič, Ž. 2001: Vliněves, okr. Mělník – předstihový záchranný výzkum v areálu pískovny. In: Archeologické výzkumy v Čechách 2000 (Zprávy České archeologické společnosti – Suppl. 45). Praha, 21–22.*
- Limburský, P. 2010: Proměny pravěké krajiny, Živá archeologie 11, 22–25.*
- Polišenský, T. – Salač, V. 2000: Sídliště a hrobové nálezy z doby bronzové u Vliněvsí (okr. Mělník). In: Archeologické výzkumy v Čechách 1999 (Zprávy České archeologické společnosti – Suppl. 42). Praha, 7.*
- Sklenář, K. 1982: Pravěké nálezy na Mělnicku a Kralupsku. Archeologický místopis okresu Mělník v pravěku a rané době dějinné. Sv. 1.–2. Mělník.*
- Sklenář, K. 1985: Vlastivědné muzeum v Mělníku – katalog pravěké sbírky III. Zprávy Československé společnosti archeologické 29. Praha.*
- Sklenář, K. 1989: Okresní muzeum v Mělníku – katalog pravěké sbírky IV. Zprávy Československé společnosti archeologické 36. Praha.*
- Sklenář, K. 1994: Pravěké nálezy na Mělnicku a Kralupsku. Archeologický místopis okresu Mělník v pravěku a rané době dějinné. 1. řada oprav a doplňků. Mělník.*
- Sklenář, K. 1998: Pravěk na soutoku. Nejstarší osudy Mělnické kotliny a jejího sousedství. Mělník.*
- Žebera, K. – Ložek, V. 1953: Profil kvartérními sedimenty v posadovickém šterkopískovně u Vliněvsí na Mělnicku, Anthropozoikum 3, 21–36.*

**EIN ZUFALLSFUND DER GEFÄSSE DER ÚNĚTICER/AUNJETITZER KULTUR
BEI VLINĚVES, BEZ. MĚLNÍK**

Durch den starken Wasserstrom aus der zersprungenen Bewässerungsrohrleitung wurden in September 1976 nahe beim Hof Posadovice (Kat.-Gem. Vliněves, Bez. Mělník, Mittelböhmen) die Reste dreier grosser Vorratsgefässe der altbronzezeitlichen Úněticer/Aunjetitzer Kultur aufgedeckt, die später für das Bezirksmuseum im Mělník gerettet wurden. Aus vielen, vor und bei der Rettungsgrabung erworbenen Keramiktteilen und Fragmenten wurden die Gefässe zusammengesetzt, die heute unter Inv. Nr. 18895, 23671 und 23672 in der archäologischen Sammlung des Regionalmuseums in Mělník aufbewahrt sind. Von diesem Fundplatz sind schon aus den 30. Jahren des 20. Jh. mehrere Skelettgräber und vom Ende des Jahrhunderts auch eine ausgedehnte Siedlung der Úněticer/Aunjetitzer Kultur bekannt.

Abb. 1. Vliněves, Bez. Mělník. Die Lage des Fundes auf der Grundkarte 1:10 000, Blatt 12-22-02 (Druck 1980)

Abb. 2. Blick auf das Fundort; in der Mitte Hof Posadovice und die Landstrasse Brozánky–Vliněves (dieses Dorf im Hintergrund)

Abb. 3. Situationsplan der Lage des Fundes (aus ursprünglicher Dokumentation)

Abb. 4. Detail des Fundortes (die Grube im Vordergrund), im Hintergrund der Hof Posadovice

Abb. 5. Profil der Fundstätte mit Auszeichnung der Lage des Gefässes Inv. Nr. Pr 18895 (aus ursprünglicher Dokumentation): a – Ackerboden, b – sandiger Löss, c – Terrassensandschotter

Abb. 6. Intakt erhaltenegebliebener Unterteil des Gefässes Inv. Nr. Pr 18895 in der ursprünglichen Lage

Abb. 7. Das Gefäss Inv. Nr. Pr 18895

Abb. 8. Das Gefäss Inv. Nr. Pr 23671

Abb. 9. Das Gefäss Inv. Nr. Pr 23672

(Deutsch von K. Sklenář)