

ANTROPOLOGICKÝ ROZBOR KOSTERNÍCH POZŮSTATKŮ Z HROBŮ ÚNĚTICKÉ KULTURY ZE SVRKYNĚ

Petra Beran-Cimbůrková

1. MATERIÁL

Zpracovávaný materiál tvoří dva hroby únětické kultury nalezené během záchranného archeologického výzkumu při výstavbě vodovodu v obci Svrkyně, okres Praha-západ (blíže viz Šulová 2013). Hroby byly orientovány J-S, oba měly kamenné obložení a na západ od nich byl zachycen i třetí hrob, který nebyl stavbou ohrožen. Nalezené kosti byly středně špatně až špatně zachovalé.

2. METODY

Při zpracování materiálu byly použity standardní morfometrické a morfoskopické metody. K určování pohlaví na pažní a stehenní kosti dle Černého a Komendy (1980), na stehenní kosti dle MacLaughlinové (1985) a na lebce dle Acsádiho a Nemeskériho (1970). Věk dospělých jedinců byl určován dle Lovejoye (1985). Kategorizace věku byla použita standardní (Stloukal a kol. 1999). Tělesná výška u dospělých byla vypočtena Sjøvoldovou metodou (1990). Hodnocení anatomických variet bylo provedeno dle popisu epigenetických znaků na lidské kostře zpracovaných Velemínským (1999). Patologické nálezy byly určovány dle Horáčkové, Strouhala a Vargové (2004), Aufderheideho a Rodrígueze-Martina (1998) a Ortnera a Putschara (1985).

3. VÝSLEDKY

Hrob 50

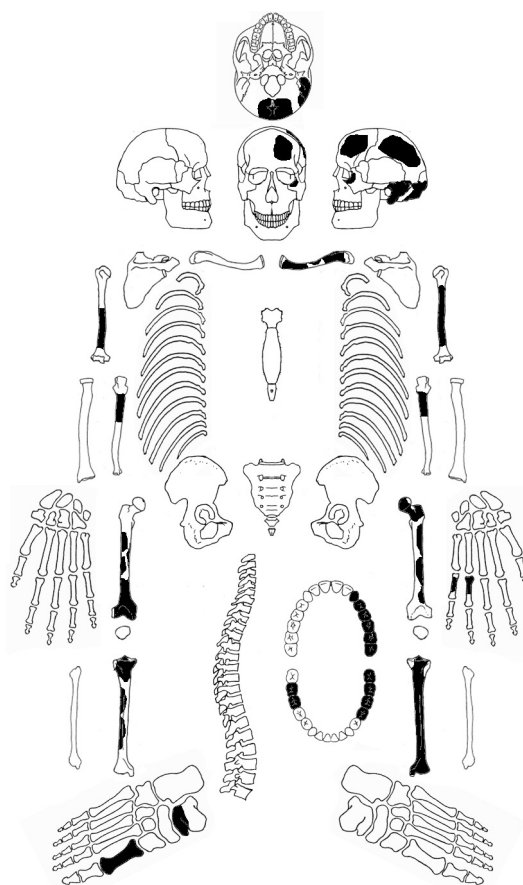
Popis náleзовé situace: Hrob měl kamenné obložení stěn. Skelet dospělého jedince byl uložený ve skrčené poloze na pravém boku, hlavou k jihu. Kostí byly středně špatně až špatně zachovalé. V prostoru mezi levou spánkovou kostí a horní čelistí byla nalezena bronzová záušnice, mezi týlem a levým ramenem devět jantarových korálků, nad pravým ramenem bronzová jehlice a před holenními kostmi byla odkryta keramická nádoba.

Popis zachovalosti a kompletnosti skeletu (obr. 1):

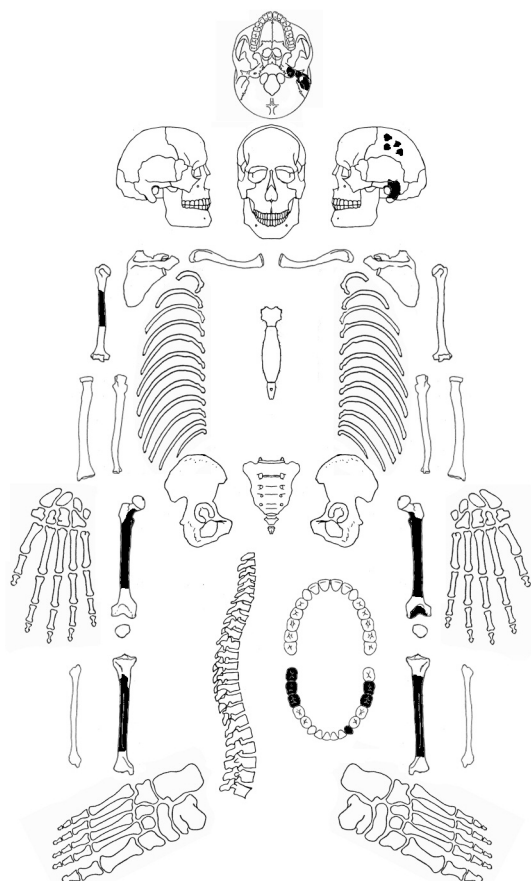
Lebka: Poškozené zlomky z levostranné kosti čelní, temenní, týlní, spánkové a *processus frontalis* kosti lící. Poškozené zuby byly identifikovány z horní čelisti vlevo C až M3, z dolní čelisti vpravo M1, M2 a vlevo P2 až M3.

Osový skelet: Nezachován.

Horní končetiny: Klíční kost z levé strany se zachovala ve zlomcích, pažní kosti obou stran ve fragmentech těl a také byly nalezeny proximální části těl kostí loketních z obou stran. Z kostí ruky byly identifikovány zlomky pravděpodobně 4. a 5. zápěstní kosti z levé strany.



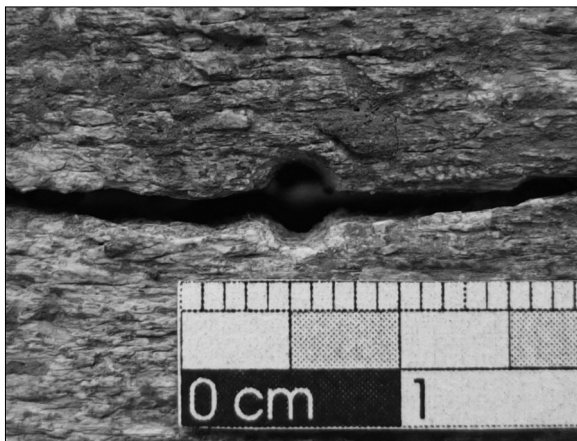
Obr. 1. Svrkyně, hrob 50. Schematický náčrt zachovalosti kostí



Obr. 2. Svrkyně, hrob 51. Schematický náčrt zachovalosti kostí



Obr. 3. Svrkyně, hrob 51. Drobný kruhový otvor nalezený na laterální straně pravostranné holenní kosti



Obr. 4. Svrkyně, hrob 51. Detail drobného kruhového otvoru na laterální straně pravostranné holenní kosti

Dolní končetiny: Kromě levostranné kosti holenní, kterou se podařilo kompletovat dostatečně pro změření délky, byly obě kosti stehenní a pravá kost holenní zachovány ve zlomcích těl. Pravá kost stehenní měla zachovány i distální kondyly a levostranná neměřitelnou hlavici. Z pravé strany se rovněž našla první kost nártní a část kosti hlezenní.

Závěr: Žena (Černý – Komenda 1980; přesnost metody 85 % správně určených; pohlavní znaky na zlomcích lebky byly indiferentní, ale fragmenty kostí dolních končetin byly spíše gracilnější, mohlo se tedy jednat pravděpodobněji o ženu), dožitý věk 45–55 let (maturus I – maturus II), výška postavy (dle levostranné kosti holenní) minimálně 162,16 ± 4,15 cm.

Hrob 51

Popis nálezové situace: Hrob měl kamenné obložení stěn i dna. Skelet dospělého jedince byl uložený ve skrčené poloze na pravém boku, hlavou k jihu. Kostí byly středně špatně až špatně zachovalé. V SZ rohu hrobové jámy byla nalezena bronzová dýka, na pravé straně trupu (u pažní kosti) bronzová jehlice a dále dva jantarové korálky na čele (v místě možného okraje pokrývky či ozdoby hlavy).

Popis zachovalosti a kompletnosti skeletu (obr. 2):

Lebka: Velmi špatně zachována. Nalezeny byly pouze drobné fragmenty (do 3 cm) levostranné temenní a spánkové kosti a poškozené zuby z dolní čelisti: vpravo M1, M2, M3 a vlevo C, M1, M2.

Osový skelet: Nezachován.

Horní končetiny: Nalezen pouze fragment těla pravostranné kosti pažní.

Dolní končetiny: Kostí stehenní a holenní se zachovaly pouze jako fragmenty těl. Z levé kosti stehenní se zachoval i zlomek distálních kondylů. Na pravostranné kosti holenní (obr. 3) byl nalezen mírně pod středem kosti, na laterální ploše, přesně kruhový otvor o průměru 4 mm (obr. 4). Na první pohled se může zdát jako vzniklý hřebíkem během exkavace. Ale jelikož jsem byla na místě a osobně jsem kosti vyzvedávala, a tato pravostranná kost holenní byla umístěna až pod levostrannou kosti stehenní a holenní, a navíc otvor je na straně odvrácené od směru exkavace, je možné s naprostou jistotou zásah během exkavace vyloučit. Prasklina na kosti je vzniklá nezávisle na otvoru, ostatní dlouhé kosti jsou také podélně rozpraskány a žádné podobné otvory nenesou. Tento neobvyklý nález byl konzultován s následujícími kolegy antropology: Milanem Stloukalem, Petrou Stránskou, Vítězslavem Kuželkou, Annou Pankowskou, Pavlem Kubálkem. Společně jsme došli k závěru, že otvor byl pravděpodobně vytvořen hmyzem.

Závěr: Muž (MacLaughlin – Bruce 1985; přesnost metody 90 % správně určených), dožitý věk 30–35 let (adultus II), výška postavy neurčitelná (dle 38,5 cm dlouhého fragmentu levé stehenní kosti prokazatelně vyšší než 150 cm).

4. ZÁVĚR

Skelet nalezený v hrobě v objektu číslo 51 byl mnohem hůře zachovaný než skelet z hrobu v objektu 50. Možným vysvětlením je kamenné obložení dna hrobu v objektu číslo 51 (druhý hrob měl obložené jen stěny), čímž vznikaly rozdílné podmínky během tafonomických procesů působící na rozkládající se těla. V hrobě v objektu číslo 50 byla pohřbena žena,

dožitý věk 45–55 let (maturus I – maturus II), výška postavy minimálně $162,16 \pm 4,15$ cm. V hrobě v objektu 51 byl nalezen muž, dožitý věk 30–35 let (adultus II), výška postavy neurčitelná (rozhodně vyšší než 150 cm). Anatomické variety ani patologické projevy nebyly na dochovaném materiálu zaznamenány.

LITERATURA

- Acsádi, G. – Nemeskéri, J. 1970: History of human life span and mortality. Budapest.
- Aufderheide, A. – Rodríguez-Martin, C. 1998: The Cambridge encyclopedia of human paleopathology. Cambridge.
- Černý, M. – Komenda, S. 1980: Sexual Diagnosis by the Measurements of Humerus and Femur, Sborník prací pedagogické fakulty Univerzity Palackého v Olomouci – Biologie 2, 147–167.
- Horáčková, L. – Strouhal, E. – Vargová, L. 2004: Základy paleopatologie. In: Malina, J. (ed.), Panoráma biologické a sociokulturní antropologie: Modulové učební texty pro studenty antropologie a „příbuzných“ oborů, 15. svazek. Edice Scientia Nadace Universitas Masarykiana. Brno.
- Lovejoy, C. O. 1985: Dental Wear in the Libben Population: Its Functional Pattern and Role in the Determination of Adult Skeletal Age at Death, American Journal of Physical Anthropology 68, 47–56.
- MacLaughlin, S. M. – Bruce, M. F. 1985: A Simple Univariate Technique for Determining Sex from Fragmentary Femora: its Application to a Scottish Short Cist Population, American Journal of Physical Anthropology, 67(4), 413–417.
- Ortner, D. – Putschar, W. 1985: Identification of pathological conditions on human skeletal remains. Washington.
- Sjøvold, T. 1990: Estimation of stature from long bones utilizing the line of organic correlation, Human evolution 5, 431–447.
- Stloukal, M. a kol. 1999: Antropologie. Příručka pro studium kostry. Praha.
- Šulová, L. 2013: Únětické hroby ze Svrkyně, okr. Praha-západ, Archeologie ve středních Čechách 17, 515–526.
- Velemínský, P. 1999: Epigenetické znaky na lidské kostře. In: Stloukal, M. a kol., Antropologie. Příručka pro studium kostry. Praha, 125–167.

ANTHROPOLOGICAL ANALYSIS OF SKELETAL REMAINS FROM GRAVES OF THE ÚNĚTICE CULTURE FROM SVRKYŇ

The analysed material comes from two graves of the Únětice culture which were found during a rescue excavation in the village of Svrkyně (Prague-West District). The graves were lined with stones and oriented north to south. To the west of them, there was identified a third grave, which was not endangered by construction. The discovered bones were preserved poorly to badly. In the grave in feature 50, there was buried a woman, age at death 45–55 years (maturus I–II), body height 162.16 ± 4.15 cm. In the grave in feature 51, there was discovered a man, age at death 30–35 years (adultus II). His body height was indeterminable (according to a 38.5 cm long fragment of the left femur, he was taller than 150 cm). No anatomical varieties or pathological manifestations were observed. The skeleton found in the grave in feature 51 was much worse preserved than the skeleton from the grave in feature 50. A possible explanation may be the fact that the bottom of the grave in feature 51 was reinforced with stones (in the case of the other grave, only the walls were lined) which probably resulted in different conditions during the taphonomic processes associated with decomposing bodies.

Fig. 1. Grave 50. Schematic drawing showing the degree of preservation of bones

Fig. 2. Grave 51. Schematic drawing showing the degree of preservation of bones

Fig. 3–4. Grave 51. Small circular opening found on the lateral side of the right tibia