

OHRAZENÝ AREÁL U VŠEHLAP, OKR. NYMBURK

Nové ohrazení časného eneolitu?

Luděk Kos

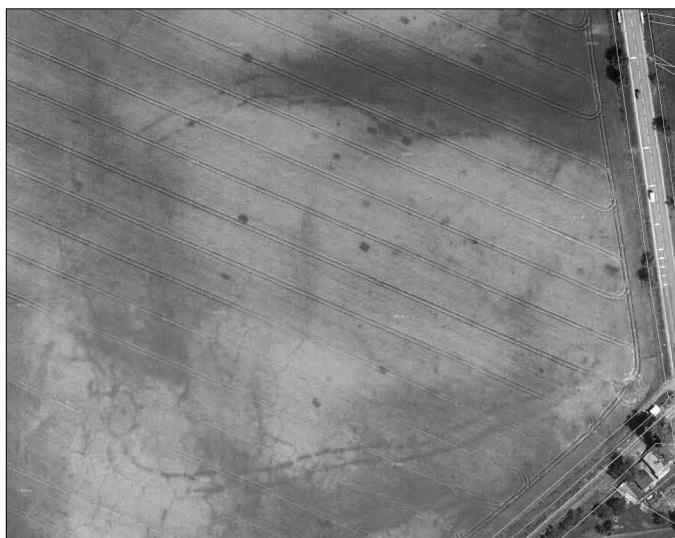
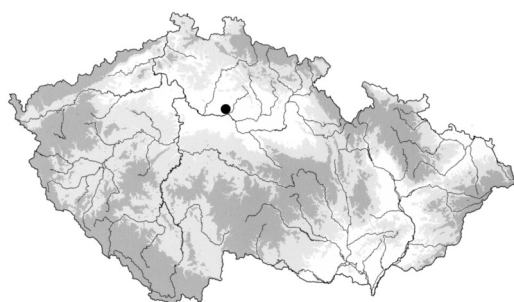
ÚVOD

Rešerše geografických dat k popisu několika stavebních akcí v oblasti severně od Nymburka přinesla v roce 2012 nečekané zjištění u obce Všechlapy, okr. Nymburk (Středočeský kraj). Na jejím severním okraji, v poloze Na Kyselce, na p. č. 186/1, zachytily ortofotomapy několika veřejně dostupných zdrojů¹ patrně v roce 2010 poměrně zřetelné obrysy ohrazeného objektu o výměře přibližně 3,6 ha (*obr. 1*). Vegetační příznaky se na snímku projevují ve fázi zrajícího obilí, kdy povrch nevýrazného terénního útvaru, resp. části mimo erozní rýhy postupně žloutnou, zatímco části níže položené a také obrysy ohrazení stejně jako zahluobené objekty na ploše zůstávají zelené. Následující krátké sdělení představí základní poznatky o dosud neznámé lokalitě, posoudí formální znaky ohrazeného areálu, konfrontuje jej s pozadím lokalit již prozkoumaných (jednak sídelním kontextem mikroregionu a také spektrem ohrazení obdobných znaků v oblasti širší) a představí výsledky prospekčních sběrů.

POLOHA A PŘÍRODNÍ PODMÍNKY

Popsaná lokalita se nachází severně od obce Všechlapy, vzdušnou čarou cca 5 km od centra Nymburka a toku Labe. Areál se rozkládá severně od trati 061 Nymburk–Jičín a západně od silnice I/38. Uvedená silnice se patrně dotýká východního úseku ohrazení.

Prostor je součástí Nymburské kotliny, resp. Milovické tabule, charakteru ploché pahorkatiny až roviny (*Demek ed. a kol. 1987*). Nahlíženo podrobněji, vybíhá z terasy orientované JZ–SV (Čilec–Krchleby) a dosahující nadmořské výšky nad 200 m n. m. k jihu výběžek, na němž je situována obec Všechlapy. Na šiji výběžku byl zachycen ohrazený areál.



Obr. 1. Všechlapy, okr. Nymburk, poloha Na Kyselce. Ortofotomápek s patrnými liniemi ohrazení. Vlevo: poloha lokality na mapě ČR

¹ ČÚZK, <http://geoportal.cuzk.cz/geoprohlizec/>; ESRI, portál ArcGis.

Linie ohrazení poměrně přesně respektují okraj v terénu nepříliš nápadné, přesto však zřetelné terénní vlny v rámci šíje, ze severu vymezené drobnou erozní rýhou, ubíhající východním směrem k vodoteči s názvem Klobuš. Depresi podobného charakteru lze dle terénních pozorování vidět i v jižním úseku (obě rýhy jsou na leteckém snímku dobře reprezentovány výběžky ještě nezralého obilí o ztížené nebo zamezené čitelnosti objektů). Na východní straně je pohled na lokalitu znesnadněn průběhem komunikace, terén zde posléze za silnicí klesá k potoku Klobuš. Nadmořská výška interiéru areálu činí na většině plochy okolo 200 m n. m. Jedná se tedy sice o tvar podmíněný reliéfem, rozdílly jsou však minimální a nelze hovořit o strategické poloze.

Nejbližší vodoteč, potok Klobuš (pravostranný přítok Mrliny), je od ohrazení vzdálena do 150 m východním směrem. Podloží v místě tvoří zpevněné slínovce a vápence české křídlové pánve, lokalita leží na úzkém krčku k výběžku tohoto typu pokryvu JZ od sousedních Krchleb, obklopeného kvartérními, říčními, nezpevněnými sedimenty.²

POPIS OHRAZENÍ

Obrys ohrazení, zjištěný na snímku, byl digitalizován překresbou do formy orientačního plánu (*obr. 2*) Objekt o nepravidelně obdélném půdorysu má vnitřní rozměry 160 m (kratší osa S–J) × cca 240 m (delší osa V–Z, přibližná). Výměra areálu činí přibližně 3,2 ha (podle vnitřní linie), resp. 3,6 ha (podle vnější linie, přibližná). Areál je vymezen dvěma paralelními liniemi ve stabilním odstupu 7,5–9 m. Zdvojení je patrné zejména na jižní straně a straně severní, na západní straně patrně z přirozených příčin pouze náznakem. Síla jednotlivé linie ohrazení (příkopu) je podle snímku obtížně odhadnutelná, patrně nepřekračuje 1,5 m.

Obě linie vykazují řadu přerušení. Dilem je příčinou špatná viditelnost příznaků, jako např. na západní straně ohrazení, resp. v erozní rýze v severním úseku, kde obilí zrál pomaleji. Zejména v jižním a severním úseku, kde je jinak linie poměrně zřetelná, jsou však v některých místech vidět zřetelná nepravidelná přerušení (přesvědčivě např. *obr. 2:e*). Přibližně ve středu severního úseku vykazuje vnitřní linie znatelnou anomálii, kdy je vnitřní linie před zjevným přerušením obloukem zatažena dovnitř (*obr. 2:g*).

Je třeba upozornit rovněž na nezřetelné porostové příznaky táhnoucí se v mírném oblouku od severu k jihu, a to právě od zmíněného přerušení (*obr. 2:d* – šedé pásy). Jejich interpretace jako např. předěl dvou částí areálu, dvou fází apod., resp. obecně antropogenní povaha jevu, zůstane otevřená, nápadné je však směřování na severní straně k přerušení (a odsazení vnitřní linie po přerušení v místě g).

V ploše ohrazení i mimo ni jsou porostovými příznaky zvýrazněny četné zahluobené archeologické objekty. Vystoupily pouze v místech, kde bylo obilí již zralé a jejich absenci v erozních sníženinách (J od ohrazení a v pásu podél severního úseku) nelze potvrdit, neboť mohly splynout s pozadím. Objekty se kumulují ve východní části plochy (uvnitř ohrazení) a zejména severně (vně) od ohrazení. Naopak na západě nebyly i přes relativně vhodné podmínky ke sledování objekty zaznamenány.

Ve východní části ohrazení probíhá přibližně ve směru S–J znatelná linie o šířce cca 5–8 m (*obr. 2:f*), která rozrušuje jak přirozená barevná rozhraní, tak objekty antropogenní (linie ohrazení). V tomto případě se patrně jedná o recentní produktovod.

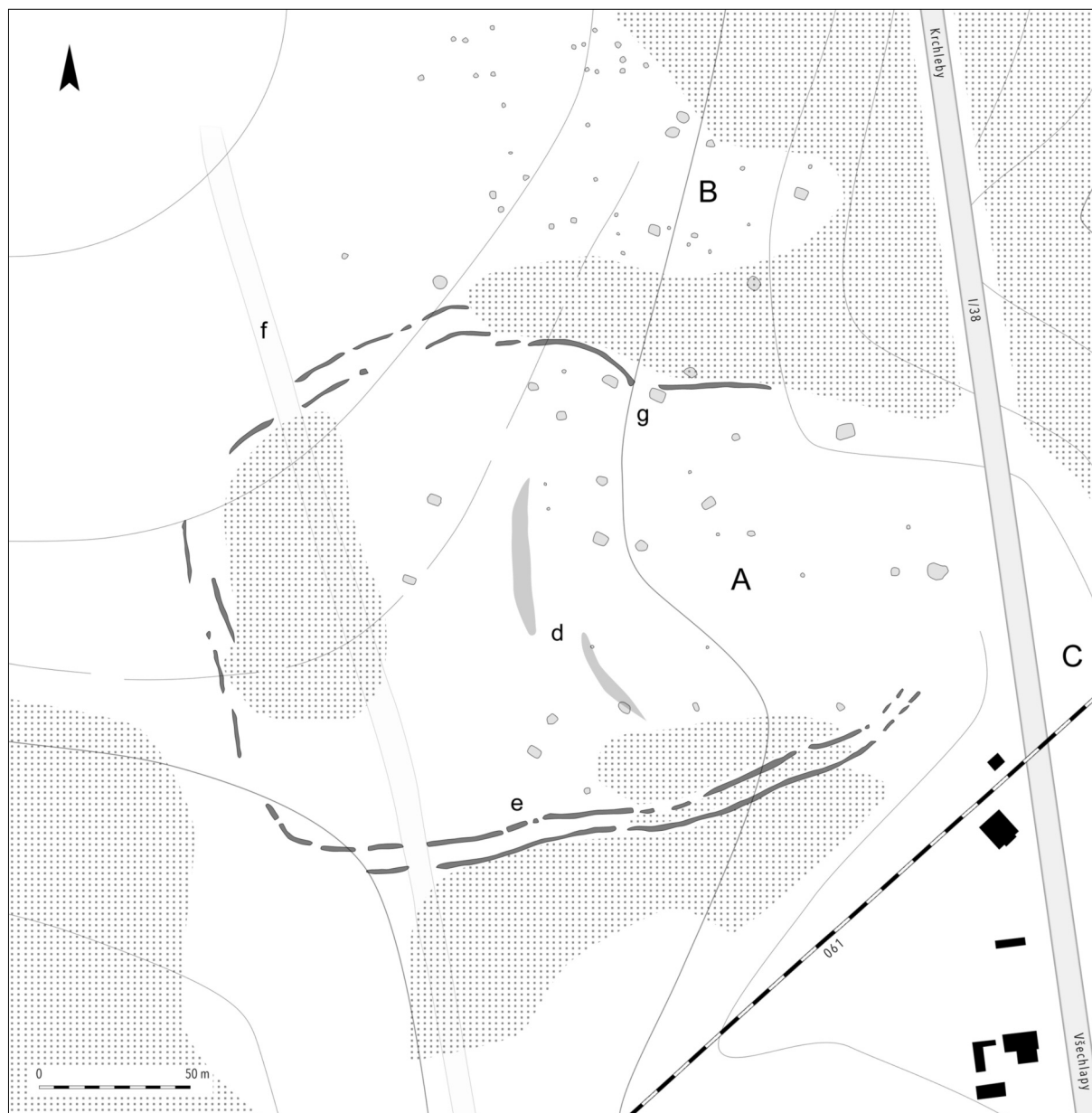
POVRCHOVÝ SBĚR

V prostoru byl autorem příspěvku v letech 2012–2013 opakovaně činěn pokus zachytit sběrem³ materiál, který by naznačil dataci osídlení plochy. Přes přítomnost objektů dobře patrných uvnitř areálu ohrazení (*obr. 2:A*) byl výsledek tohoto sběru pro bližší dataci osídlení na lokalitě spíše nepříznivý (*tab. 1*, sběr č. 1). Přímo z plochy byly tak získány pouze 4 drobné nezdobené střepy pravěkého stáří, blíže neurčitelné. Podobně nepříznivý byl sběr v prostoru V od areálu, za silnicí I/38 (*obr. 2:C*; *tab. 1*, sběr č. 2.).

Nálezů o vyšší četnosti stejně jako výpovědní hodnotě bylo dosaženo severně od hranice areálu (*obr. 2:B*), v místě, kde je porostovými příznaky rovněž zvýrazněna řada objektů (*tab. 1*, sběr č. 3, 4, 5).

² <http://mapy.geology.cz/website/geoinfo/> (Česká geologická služba)

³ Prospekčním sběrem bez striktního tlaku na analytické postupy při sběru a zpracování, nálezy jsou situované k okolí bodu A, B, C.



Obr. 2. Všechlapy, okr. Nymburk, poloha Na Kyselce. Plán lokality na základě překresby ortofotomapy. A – areál ohrazení; B – nahromadění objektů S od ohrazení, C – prostor sběru V od silnice I/38; d – nezřetelný široký liniový příznak; e – zřetelná přerušení linie; f – recentní produktovod; g – přerušení vnitřní linie a nápadná změna jejího průběhu; plochy překryté vzorkem – prostory snížené čitelnosti porostových příznaků (ještě zelené, nedozrálé plochy, zpravidla vlhčí terénní deprese)

V materiálu sběru⁴ v předpolí ohrazení zcela dominuje materiál pravěký, pouze stopově jsou přítomné keramické zlomky raně středověké.

Sběry v místě B bylo získáno celkem 209 zlomků drtivou většinou pravěké, převážně nezdobené keramiky. Značná fragmentarizace je způsobena dlouhodobým zemědělským využíváním plochy. Výběr reprezentativních kusů je vyobrazen v tabulce (obr. 5:1–7).

Období eneolitu (příp. i časnému) lze připisat lištovitě zesílený okraj s ostrou vodorovnou rytou linií nad hlubšími, mírně šikmo ukloněnými vertikálními vrypy (obr. 5:4), podobně jako zlomek nádoby s jemnějším povrchem, zdobený pravidelnou řadou velmi pečlivě provedených, jemných vpichů pod rytou linií (obr. 5:5). Výrazný zlomek zdobený krokvicemi (tenkými svazky rovnoběžných linií ve dvou pásech svírajících úhel cca 30°) lze pravděpodobně datovat do období kultury jordanovské (obr. 5:6),

⁴ Za konzultaci archeologického materiálu děkuji Janu Turkovi, Miloši Vávrovi, Miroslavu Popelkovi a Miroslavu Dobešovi.

sběr č.	poloha	KE	BI	datace
1	uvnitř areálu (obr. 2, A)	4	0	pravěk
2	V od areálu za silnicí (obr. 2, C)	5	0	rs?, pravěk
3	S od areálu (obr. 2, B)	29	0	rs, eneolit?, pravěk
4	S od areálu (obr. 2, B)	71	1 (2?)	eneolit (časný?), pravěk, rs
5	S od areálu (obr. 2, B)	99	1?	eneolit (časný?), jordanovská?, d. bronzová, pravěk

Tab. 1. Výsledky drobných prospekčních sběrů na lokalitě a v bezprostředním okolí (ks)

stejně tak drobnější zlomek těla nádoby s částí výzdobné plochy sestávající z navzájem kolmých pásů vícenásobných hlubších rytých linií (obr. 5:3). Na některých zlomcích keramiky jsou patrné znaky řadící je k době bronzové (obr. 5:7).

V této poloze byly zachyceny také fragmenty jednoho až tří broušených nástrojů. Mezi nimi vyniká zlomek broušené sekerky (obr. 4).

Relativní absence keramických zlomků ve sběrech uvnitř areálu (obr. 2:A) se vzhledem k přítomnosti četných příznaků objektů na ortofotomapě jeví jako poněkud nečekaná. S přihlédnutím k polykulturnímu charakteru materiálu v místě B – a nepřítomnosti kterékoliv z komponent zde – lze hypoteticky hledat kořeny jevu spíše v přirozených příčinách.

SÍDELNÍ KONTEXT

V blízkém okolí lokality bylo v roce 2011 na dvou místech (Všechlapy-Sad, poloha I a II) zjištěno pravěké a raně středověké osídlení při výstavbě infrastruktury pro rodinné domky na místě rušeného Sadu Míru. Poloha I je od hrany ohrazení vzdálená cca 350 m a nachází se pod táhlým svahem na březích potoka Klobuš (obr. 3:2). Na tomto místě byly v částečně skryté ornici zachyceny střepy raně středověké – mladohradištní a také pravěká komponenta, bezpečně obsahující pozůstatky mlado- resp. pozdně bronzové. Prospekční sonda až k podloží nicméně zachytila pouze jeden větší zahloubený objekt a tři kúlové jamky, vše bez datovatelného materiálu.

Poloha II byla objevena v částečně skryté ornici, v místě určeném pro založení protihlukového valu, ani ne 120 m od hrany ohrazení, již nad svahem, v blízkosti železničního přejezdu trati 061 a silnice I/38 (obr. 3:3). Méně významnou, ale bezpečně zjištěnou komponentou je raný středověk, dle výzdoby zlomku nelze vyloučit i jeho starší úseky (rs.2?). Převaha materiálu je nicméně pravěkého stáří. Zdůraznit lze převahu hrubých, světlých střepů s tóny žlutomodré, přítomna je nicméně i jemnější keramika. Nápadným je vklopený okraj s hladkým ústím, odděleným od zdrsněného těla plastickou páskou z formovaných jehlanů (obr. 5:8), eneolického stáří, s opatrností přiřazený kultuře nálevkovitých pohárů. U polohy II již nelze vyloučit, že je přímo součástí předpolí zkoumaného areálu.

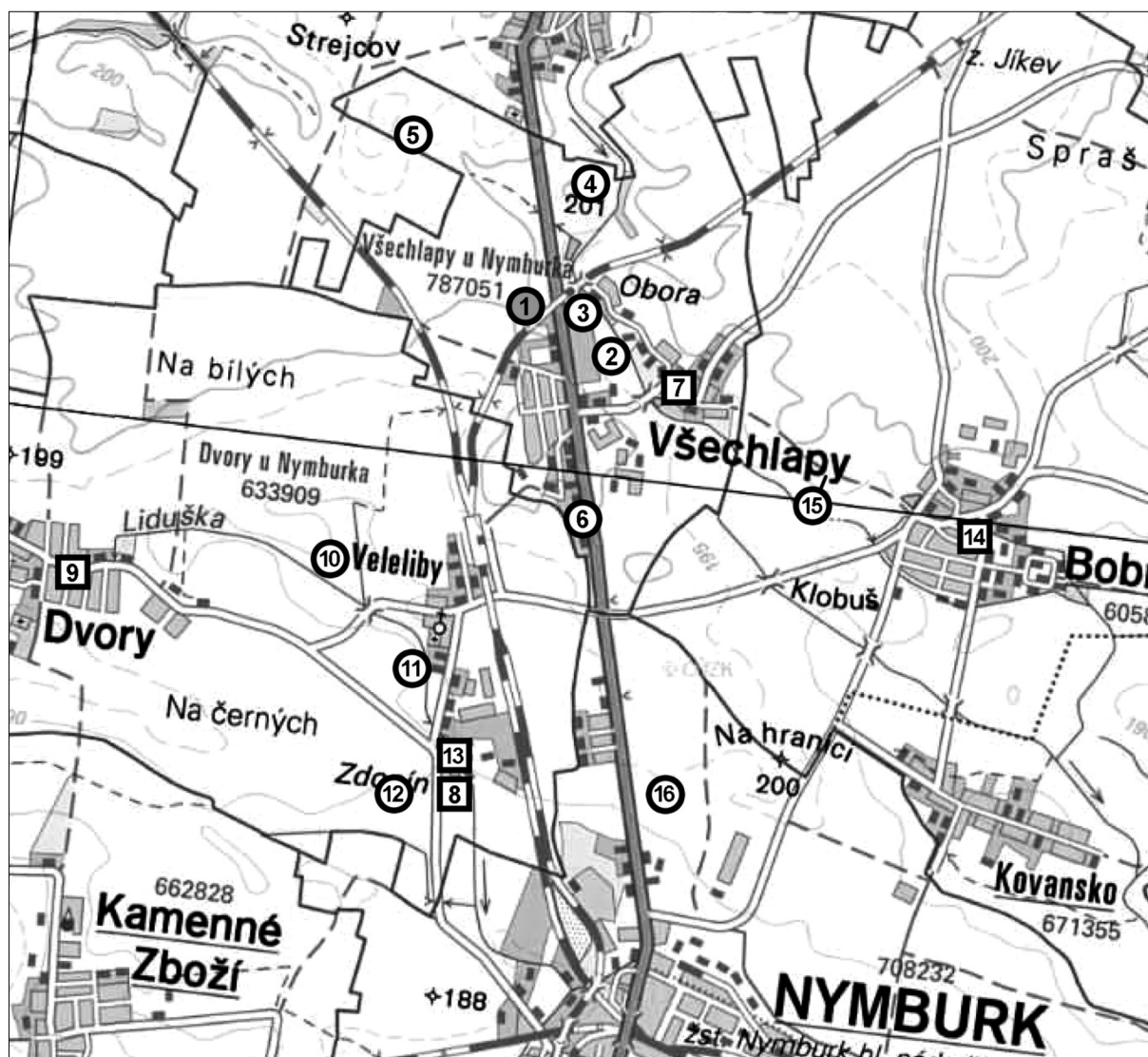
Širší okolí lokality v perimetru do cca 2 km tvoří k. ú. Všechlapy u Nymburka, Krchleby, Dvory u Nymburka, Bobnice, event. Kovansko.⁵ Archeologická zjištění dokumentovaná Archeologickou databází Čech (ADČ) v.2010 zde (oproti k. ú. Nymburk) nejsou příliš četná a představují mnohdy spíše starší nálezy lokalizované na střed katastru. Na katastru Krchleby u Nymburka a Kovansko nebyla dosud v ADČ zapsána pozitivní archeologická zjištění. Stav poznání nejbližšího okolí referované lokality je graficky znázorněn v mapce (obr. 3), upozorním pouze na nejnovější resp. relevantní akce.

Zmínit je třeba akci z let 2006–2007, v jejímž rámci byl v poloze Na Zádušních⁶ odkryt hliník a tři zásobní jámy kultury nálevkovitých pohárů a dva kostrové hroby kultury se zvoncovitými poháry (Motyková 2011).

V letech 2008–2009 byl uskutečněn rozsáhlý výzkum L. Balouna v prostoru napojení nymburského obchvatu na komunikaci I/38. Na mimořádně významné polykulturní lokalitě, čítající celkem přes 2500

⁵ K. ú. Kamenné Zboží a na mapce přítomné části k. ú. Nymburk nejsou do mapy vyneseny, s výjimkou nového výzkumu L. Balouna z let 2008-9 poblíž napojení obchvatu Nymburka na silnici I/38.

⁶ Název tratě Na Zádušních je na k. ú. Dvory u Nymburka uváděn dvakrát, shodou okolností na obou místech proběhly v poslední době archeologické akce. V základní i katastrální mapě je tento název užít pro prostor S od vodoteče Liduška, SZ od části obce Veleliby (výzkum K. Motyková, 2006-7). V katastrální mapě je názvem Na Zádušních pojmenována také trať JZ od Zdonína, pole Z od silnice do Nymburka (dosud nepublikovaný výzkum L. Kos, 2012).



Obr. 3. Pozitivní zjištění v okolí zkoumané lokality (období; aktivita; rok výzkumu, zdroj); kolečko – přesně lokalizované, čtverec – orientační lokalizace (obecnější popis, střed katastru); k. ú. Všechlapy u Nymburka – 1 pol. Na Kyselce, ohrazení (časný en?, d. bronzová, rs; ohrazený areál, sídl.; 2012–13; L. Kos); 2 Sad Míru, poloha I. (ml–po d. bronzová; sídl.; 2011–12, L. Kos); 3 Sad Míru, poloha II. (en?, rs; sídl.?, 2012, L. Kos); 4 pol. Na Kopci (d. římská; sídl.; 70. l. 20. st.; SAS 13-12-21/3); 5 pol. Na Včelím dole (d. římská, hrob, 1899; SAS 13-12-21/2); 6 stpč. 180 (d. římská, ?, ?, ADČ); k. ú. Dvory u Nymburka – 7 střed kat. (LNK, sídl., ?, ADČ); 8 „u dvora Zdonína“ (pravěk, mohyla, 1846, ADČ); 9 střed kat. (vs; depot mincí; ?, ADČ); 10 u potoka Liduška (KNP-sídl, KZP-pohř; 2006–7, Motyková 2011); 11 p.č. 181/1 (pravěk; ojed. nález; 2012, L. Kos); 12 pol. Na Zádušních (k. lužická, sídl.-pohř; 2012, L. Kos, dosud nepubl.); 13 „u dvora Zdonína“ (neolit–eneolit; náh. nález; 1846, ADČ); k. ú. Bobnice – 14 střed kat. (lužická k.; ojed. nález; ?, ADČ); 15 J od polní cesty na p. č. 1669 (pravěk; ojed.nález; 2011, L. Kos); k. ú. Nymburk – 16 napojení obchvatu Nymburka na silnici I/38 (po. d. halštatská; KŠK; 2008–9, Baloun 2011)

objektů, bylo zachyceno osídlení převážně pozdně halštatské, méně pak kultura se šňůrovou keramikou (Baloun 2011, 1176). Na katastru Dvory u Nymburka bylo v roce 2011 autorem tohoto příspěvku v poloze Na Zádušních⁷ zachyceno v liniové stavbě 16 objektů (15 sídlištních a min. 1 hrob) s prokazatelnou komponentou lužické kultury doby bronzové (obr. 3:5). Blíže nedatované osídlení pravěké bylo zachyceno sběrem i na poli JZ od části obce Veleliby (obr. 3:6).

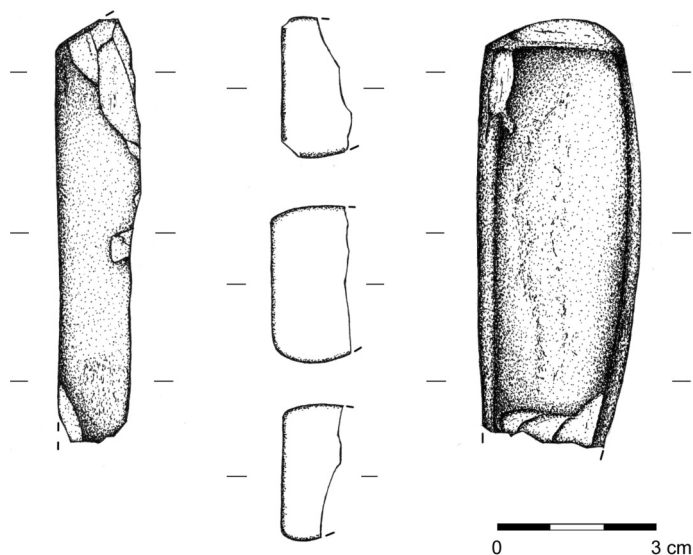
⁷ Viz pozn. 6.

VELKÉ ČASNĚ ENEOLITICKÉ OHRAZENÍ?

Z kapitoly o provedených sběrech vyplývá, že lokalita je polykulturní, což interpretaci nalezeného areálu znesnadňuje. Formální znaky jako velikost objektu, počet linií ohrazení, jejich (stabilní) vzdálenost od sebe, stejně jako přítomnost četných přerušení v liniích a zejména poměr počtu přerušení ve vnější a vnitřní linii nabízejí nicméně možnost, zda by v případě všechlapského ohrazení mohl být zachycen objekt charakterizovaný zahraniční literaturou jako „causewayed enclosure“ (resp. „Erdwerke“, „Grabenwerke“ apod.), vystupující v našich podmínkách v období časného eneolitu,⁸ a sice v souvislosti s projevy michelsberské kultury (na lokalitách, kde se tak podařilo datovat, Kly – *Gojda et al. 2002*, 412–415; Chleby – *Foster 2004*; *Křivánek – Gojda 2010*, 97) nebo současné s projevy post-jordanovského prostředí (Praha-Krč, Společenská zahrada – *Smejtek – Sušická 2009*, 142, J. Turek k objektu – michelsberská, *Turek 2012*, 189).

Objekty tohoto typu se vyskytují napříč kulturními skupinami od konce 5. tisíciletí př. n. l. na širokém území západní, severní a střední Evropy.⁹ Jsou vymezeny jednou nebo více liniemi příkopů, kombinovaných místy s reliktem palisády (palisádovým žlabem), zpravidla koncentricky, a to jak v uzavřeném tvaru, tak jako úsekové ohrazení, oddělující terasu či podobný terénní útvar. Násobené linie příkopů i relikty palisád ubíhají zpravidla paralelně a často udržují shodnou vzdálenost mezi sebou. Nápadným znakem bývá větší počet přerušení, které mohou, ale také nemusejí (a často nepravidelně obojí) procházet všemi přítomnými liniemi ohrazení. Povrchově nezjistitelnými aspekty jsou např. celé nádoby při dnech příkopů, části lidských skeletů v příkopech atd.

Bohatá diskuze je vedena o funkci těchto ohrazení. Je-li mezi jinak spíše konsenzuálním závěrem o polyfunkčnosti objektů akcentována některá funkce těchto objektů, děje se tak spíše u argumentů pro obecně neprofánní charakter prostoru (*Bertemes 1991*; *Eckert 1990*, 413). Může s nimi být nakládáno jako s kultovními areály (*Neustupný ed. 2008*, 21 a 58; *Turek 2012*). Jemné odstíny interpretačních možností směřují i ke komunikační úloze areálů (komunikace v širším smyslu mezi světem živých a mrtvých, stejně tak mezi komunitami; *Křišťuf 2011*), event. úloze sdíleného prostoru náboženských představ event. sociálních vztahů (např. *Sádlová 2012*, 57). Spíše nečetně je u některých objektů v diskuzi hájen jejich fortifikační charakter (*Vencl 2002*).

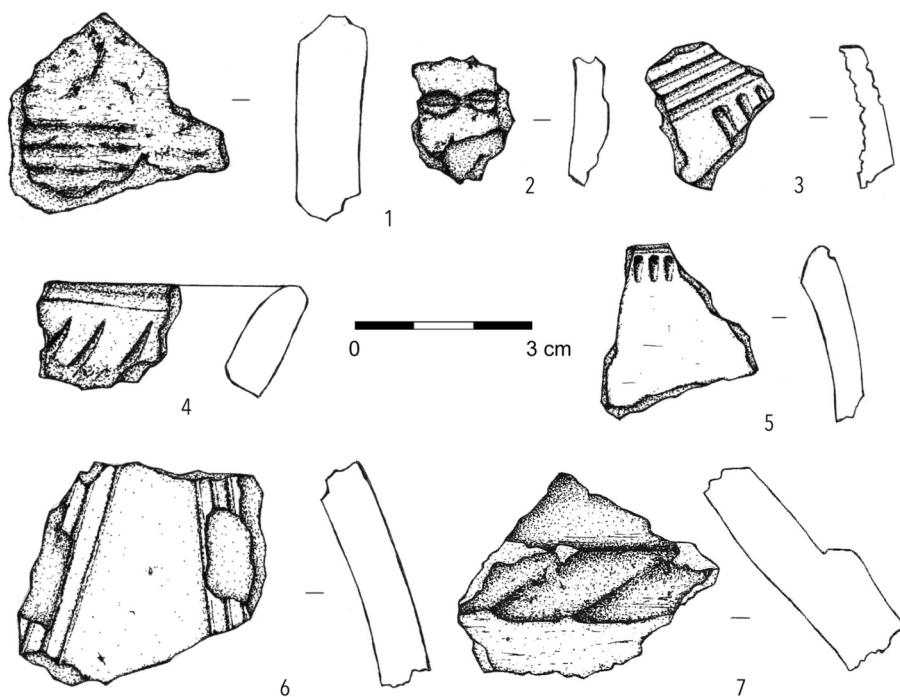


Obr. 4. Všeclapy, Na Kyselce. Broušená sekerka v místě B (S od ohrazení; kresba: autor)

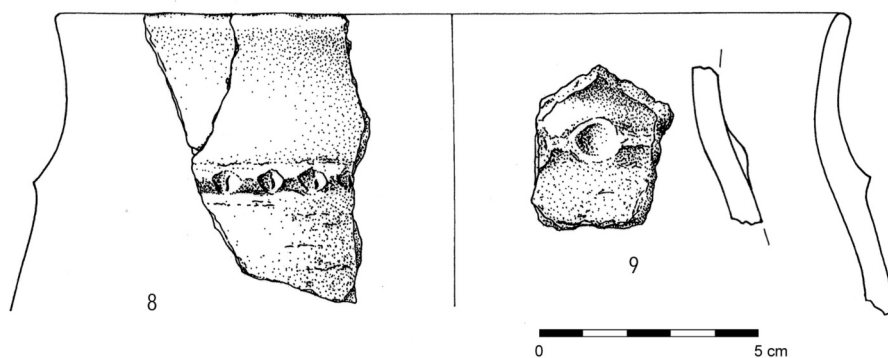
Prostorově mimořádně blízkým příkladem podobné lokality v regionu jsou Chleby, okr. Nymburk, poloha U Havranska, vzdálená od Všeclap a polohy Na Kyselce 6,7 km. Popsán zde byl objekt mírně oválného tvaru o rozměrech cca 250 × 230 m, vymezený jednou linií příkopu s několika přerušeními. Na severní straně byl rozpoznán další palisádový žlab kopírující ve stabilním odstupu jeho vnitřní stranu (*Gojda et al. 2004*, Pl. 20). Na lokalitě byl proveden magnetometrický průzkum, který vyjasnil tvar objektu a doložil zahloubené objekty uvnitř i vně ohrazení (*Křivánek – Gojda 2010*, 97–98 a obr. 9), stejně jako drobný terénní výzkum, který objekt přiřadil michelsberské kultuře (*Foster 2004*; *Křivánek – Gojda 2010*, 97). Podobný objekt s jednoduchou, místy přerušovanou linií, byl zachycen u Opolan, okr. Nymburk (*Gojda et al. 2004*, 116, obr. 3.27), cca 18 km od Všeclap, dosud však nebyl blíže datován.

⁸ K problematice výběrově nově *Gojda et al. 2002*; *Gojda et al. 2004*; *Neustupný 2006*; *Gojda 2006*; *Křišťuf 2011*; *Sádlová 2012*; *Turek 2012* aj.

⁹ Tradiční oblastí badatelského zájmu je např. jižní Anglie (*Mercer 2006*), zdůrazňována bývá např. pařížská kotlina (*Cassen – Boujot 1990*), dlouhodobě řešeno je Porýní (např. *Eckert 1990*), v rámci KNP jsou příklady nacházeny v severní Evropě (*Andersen 1990*).



Obr. 5. Všechlapy, okr. Nymburk. Výběr keramických nálezů ze sběrů. 1–7 Všechlapy, pol. Na Kyselce (ohrazení); 8 a 9 Všechlapy-Sad, částečně skrytá ornice pod protihlukovým valem (kresba 1–7: autor, 8–9: I. Vajglová)



V Čechách patrně nejčastěji uváděným příkladem podobného eneolitického ohrazení bývá první zachycený objekt tohoto typu u obce Kly, okr. Mělník (Gojda *et al.* 2002), zkoumaný interdisciplinárním projektem za pomoci letecké archeologie (M. Gojda, Gojda *et al.* 2004), geofyzikálních metod (R. Krivánek, Gojda *et al.* 2002, obr. 17–19), analytických sběrů (M. Kuna, *o. c.*, 399–404) i terénního archeologického výzkumu (Foster 2004b). Na hraně někdejší terasy byly registrovány tři souběžné linie, dva příkopy a subtilnější linie palisády uvnitř. Linie vnějšího příkopu je přerušena na pěti místech, zatímco vnitřní příkop osmkrát (příčmež mezery v celistvější vnější linii mají vždy protějšek ve vnitřním příkopu).

Za důležitou pokládám skutečnost naznačenou ve stati o kelském ohrazení, a sice že u dvojitých (resp. násobných) příkopů je vnitřní příkop přerušen častěji než příkop vnější (Gojda *et al.* 2002, 421). Právě tento rys lze i přes neúplný plán vysledovat i u všechlapského ohrazení. V Klech je vnitřní linie přerušena pětkrát, zatímco vnitřní celkem osmkrát (Gojda *et al.* 2004, 196, obr. 4.5). Analogicky tomu např. na lokalitě Urmitz je vnitřní linie přerušena 34× a vnější 25× (Eckert 1990, 402 a 400, Abb. 2). Takto je jev zachycen i na řadě ostatních lokalit, mohl-li být průběh pásma linií zjištěn ve větším rozsahu (např. Bazoches sur Vesle, Cassen – Boujot 1990, Abb. 3; Sarup II, Andersen 1990, 433, Abb. 6 aj.). Tento poznatek je bohužel silně ovlivněn otázkou fázového vývoje půdorysu, resp. současností zobrazených linií, tato problematika není zatím přesvědčivě vysvětlena. V některých případech je i u kompaktních objektů o stabilním odstupu příkopů, resp. palisád, konstatována nesoučasnost jednotlivých linií (Urmitz, Mayen), někdy je na základě podoby objektu samotného shledán opak (Kly), nebo je s násobným ohrazením rovnou pracováno jako s celkem (Sarup I).

Základní rámeček všechlapského ohrazení tvoří dvě linie příkopu. Oproti četným známým objektům z období časného eneolitu (Kly, Urmitz, Mayen, Sarup I) postrádá náznaky vnitřního palisádového žlabu, v tomto případě by však mohl kvalitnější snímek, archeologický odkryv nebo nedestruktivní výzkum poznatek přehodnotit. Lze nicméně vysledovat lokality o dvou paralelních příkopech prokazatelně bez palisádového žlabu (Heilbronn-Klingenberg „Schloßberg“; Seidel 2008, 188, Abb. 127).

Umístění všechlapského ohrazení v nestrategické poloze (převýšení lokality oproti drobným erozním rýhám nebo oproti údolí vodoteče Klobuš je minimální) je v souladu s aktuálně zjištěnými objekty podobného typu (Eckert 1990, 413; Gojda et al. 2002, 423). Je dokumentován případ, kdy stavitelé zjevně re-zignovali na nabízející se umístění nad strmé svahy terasy a ohrazení umístili o až cca 200 m od svahu (Mayen, Eckert 1990, 401, Abb. 3).

Přítomnost objektů uvnitř ohrazení nelze zatím pouze na základě letecké fotografie blíže interpretovat, uvážíme-li, že lokalita se jeví jako polykulturní. V dosud učiněných zjištěních převažují spíše lokality, na nichž soudobé sídlištní objekty na ploše odkryty nebyly (Urmitz, Mayen), event. materiál sběrů nevykázal četnější materiál časně eneolitický (Kly), situace však není zcela jednoznačná (viz např. Chleby).

ZÁVĚR

Objev dvojitého ohrazení ve Všechlapech v poloze Na Kyselce je dalším příspěvkem k prokreslování stavu poznání archeologicky exponovaného prostoru severně od Nymburka. Spolu s nálezy několika dalších archeologických akcí v okolí naznačuje, že pás od obce Dvory až k Všechlapům, tedy místo, kde terén po ústupu z inundace a od prvních teras Labe začíná být mírně zvlněn, vykazuje stopy silného osídlení v různých obdobích minulosti. Přibývající nálezy různých období začínají větší měrou podporovat širší fond nálezů z Nymburka samotného, který patří k dobře prozkoumaným prostorům a který v mnoha úsecích minulosti hrál v sídelní struktuře důležitou úlohu (eneolitické výšinné sídliště, Motyková 1998, 7; opevněný areál v několika úsecích doby bronzové, Motyková 2005; atd.).

Ohrazení, které bylo předmětem úvah, nese znaky, které zřetelně naznačují souvislost s typem objektů, označovaných jako „causewayed enclosure“, datovaných u nás do počátků eneolitu. Ověření navržené datace, postavené dosud spíše na nepřímých znacích (formální podobnost, možná přítomnost časně eneolitického osídlení v bezprostřední blízkosti areálu v poloze B, přítomnost eneolitických nálezů v širším okolí lokality), bude jednoznačnou prioritou pro další archeologické aktivity v prostoru. Do jejich plánované realizace je třeba tuto dataci vnímat v rovině hypotézy.

LITERATURA

- Andersen, N. H. 1990: Sarup. Zwei befestigte Anlagen der Trichterbecherkultur, *Jahresschrift für mitteldeutsche Vorgeschichte* 73, 427–440.
- Baloun, L. 2011: Nymburk, okr. Nymburk. In: Lutovský, M. a kol., *Terénní výzkumy Ústavu archeologické památkové péče středních Čech v letech 2009 a 2010, Archeologie ve středních Čechách* 15, 1176.
- Bertemes, F. 1991: Untersuchungen zur Funktion der Erdwerke der Michelsberger Kultur im Rahmen der Kupferzeitlichen Zivilisation. In: Lichardus, J. (ed.), *Die Kupferzeit als historische Epoche. Symposium Saarbrücken und Otzenhausen* 6.–13. 11. 1988. Bonn, 441–464.
- Cassen, S. – Boujot, Ch. 1990: Grabenumfriedungen im Frankreich des 5. bis 3. Jahrtausends v. u. Z., *Jahresschrift für mitteldeutsche Vorgeschichte* 73, 455–468.
- Demek, J. ed. a kol. 1987: *Zeměpisný lexikon ČSR. Hory a nížiny*. Praha.
- Eckert, J. 1990: Überlegungen zu Bauweise und Funktion Michelsberger Erdwerke im Rheinland, *Jahresschrift für mitteldeutsche Vorgeschichte* 73, 399–414.
- Foster, P. 2004: Large ditched enclosure at Chleby (distr. Nymburk). A small-scale test excavation report. In: Gojda, M. (ed.), *Ancient Landscape, Settlement Dynamics and Non Destructive Archaeology*. Praha, 214–226.
- Foster, P. 2004b: Large ditched double ditch at Kly (distr. Mělník). A small-scale test excavation report. In: Gojda, M. (ed.), *Ancient Landscape, Settlement Dynamics and Non Destructive Archaeology*. Praha, 195–213.
- Gojda, M. 2006: Large prehistoric enclosures in Bohemia: the evidence from the air. In: Harding, A. – Sievers, S. – Venclová, N. (edd.), *Enclosing the Past: inside and outside in prehistory*. Sheffield, 5–19.

- Gojda, M. ed. 2004: Ancient Landscape, Settlement Dynamics and Non Destructive Archaeology. Praha.
- Gojda, M. ed. – Dreslerová, D. – Foster, P. – Křivánek, R. – Kuna, M. – Vencl, S. – Zápotocký, M. 2002: Velké pravěké ohrazení v Klech (okr. Mělník). Využití nedestruktivních metod výzkumu k poznání nového typu areálu, Archeologické rozhledy 54, 371–430.
- Křišťuf, P. 2011: Pohřební ritus michelsberské kultury z hlediska sekundární manipulace se zemřelými, Acta archaeologica Opaviensia 4, 25–35.
- Křivánek, R. – Gojda, M. 2010: Půdní a geologické podmínky při leteckém a geofyzikálním průzkumu, Živá archeologie – REA 11, 92–99.
- Kuna, M. et al. 2004: Nedestruktivní archeologie. Praha.
- Mercer, R. J. 2006: The first known enclosures in southern Britain: their nature, function and role, in space and time. In: Harding, A. – Sievers, S. – Venclová, N. (edd.), Enclosing the Past: inside and outside in prehistory. Sheffield, 69–75.
- Motyková, K. 1998: Mohyla z pozdní doby kamenné zůstane v Nymburce zachována, Vlastivědný zpravodaj Polabí 32, 6–26.
- Motyková, K. 2005: Příspěvek k osídlení ve střední a mladší době bronzové na katastru Nymburka, Archeologie ve středních Čechách 9, 227–242.
- Motyková, K. 2011: Sídliště kultury nálevkovitých pohárů a hrob kultury se zvoncovitými poháry ve Dvorech u Nymburka, Archeologie ve středních Čechách 15, 163–176.
- Neustupný, E. 2006: Enclosures and fortifications in Central Europe. In: Harding, A. – Sievers, S. – Venclová, N. (edd.), Enclosing the Past: inside and outside in prehistory. Sheffield, 1–4.
- Neustupný, E. ed. – Dobeš, M. – Turek, J. – Zápotocký, M. 2008: Archeologie pravěkých Čech 4. Eneolit. Praha.
- Sádlová, A. 2012: Ohrazené polohy michelsberské kultury a kultury nálevkovitých pohárů v evropském kontextu. Bakalářská práce. Plzeň – Západočeská univerzita, Filozofická fakulta.
- Seidel, U. 2008: Michelsberger Erdwerke im Raum Heilbronn. Band I. Stuttgart.
- Smejtek, L. – Sušická, V. 2009: Časné eneolitické nálezy z Prahy-Krče, Archeologie ve středních Čechách 13, 111–159.
- Turek, J. 2012: The Neolithic Enclosures in Transition. In: A. Gibson (ed.), Enclosing the Neolithic, Recent studies in Britain and Europe. British Archaeological Reports International Series 2440. Oxford, 185–201.

AN ENCLOSED AREA NEAR VŠECHLAPY, NYMBURK DISTRICT

A new enclosure of the Early Aeneolithic?

In 2010 orthophotomaps from several publicly accessible sources revealed remnants of lines delineating a (probable) enclosed area and several dozens of sunken features visible thanks to cropmarks in an area to the north of the village of Všechlapy, Nymburk District, site of Na Kyselce. The dominant of this so far unknown extensive site is an area enclosed by two ditches, without any visible traces of other structures. The feature has an area of 3.6 ha (measured along the outer line). Both ditches run at a stable distance from each other and several interruptions are visible in them (more often in the inner than in the outer line).

The structure with its formal features (non-strategic location, stable multiple line of ditches, frequent interruptions, the outer line being more compact than the inner one) resembles large prehistoric enclosures known as „causewayed enclosures“ (or alternatively „Erdwerke“, „Grabenwerke“ etc.), which occur, in the conditions of our country, in the Early Aeneolithic and are usually associated with the Michelsberg culture. Fieldwalking carried out inside the enclosure (site A, Fig. 2:A) did not yield any significant findings, probably due to natural causes, however, fieldwalking carried out immediately to the north of the enclosure (site B, Fig. 2:B) documented the presence of numerous fragments of ceramic vessels, some of which were of Early Aeneolithic date (Fig. 5:3–6, 8), as well as finds of polished stone tools (Fig. 4). This newly discovered enclosed area (until a field investigation is carried out, only at a hypothetical level) can be preliminarily considered as another Early Aeneolithic enclosure similar to those at nearby Chleby, Nymburk District, or Kly, Mělník District.

Fig. 1. Všechlapy, Nymburk District. Orthophotograph with visible lines delineating the enclosure

Fig. 2. Plan of the site made on the basis of a redrawn orthophotomap. A – area of the enclosure; B – cluster of features south of the enclosure, C – area investigated by fieldwalking east of the road; d – indistinct wide linear

mark; e – distinct interruptions of the line; f – recent pipeline; g – interruption of the inner line and a striking change of its course; surfaces covered with a sample – areas with limited visibility of cropmarks

Fig. 3. Positive findings in the vicinity of the investigated site (period; activity; year of excavation, source); circle –

precisely located, square – approximately located (general description, centre of the cadastre)

Fig. 4. *Polished axe in place B (south of the enclosure)*

Fig. 5. *Selection of ceramic finds from fieldwalking*