

MLADOPALEOLITICKÉ OSÍDLENÍ U OSLOVA, OKR. PÍSEK

Jan Eigner – Jiří Fröhlich

Mladopaleolitických lokalit podél horního a středního toku Vltavy je poskrovnu a navíc jde pouze o ojedinelé a nejisté datovatelné artefakty (Vencl a kol. 2006, obr. VI.11–13; Vencl 2011, 11). Jedno z prvních mladopaleolitických sídlišť tak bylo objeveno autory až v roce 2012 u Oslova v okrese Písek.

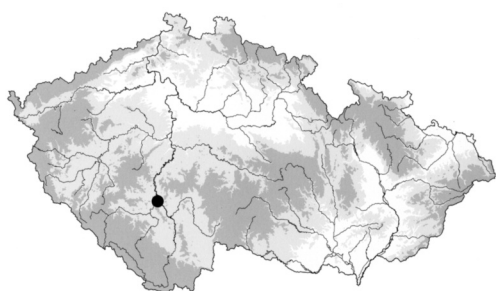
Lokalita se nachází SV od Oslova na rozlehlém návrší Požáry nad levým břehem hluboce zaříznutého koryta Vltavy, 90 m od svahu k řece a necelých 5 km od soutoku Vltavy s Otavou (obr. 1 a 2). Na ZM 22-23-19 jde o okolí bodu 296:108. Artefakty získané povrchovým sběrem na poli byly rozptýleny v délce 27 m na ploše cca 400 m². Místo leží v nadmořské výšce 410 m a jeho převýšení nad hladinou Červenských proudů před napuštěním Orlické přehrady bylo 100 m.

Během čtyř sběrů bylo získáno 8 ks industrie. Jde o 7 patinovaných artefaktů nejspíše z glacienního silicitu (dále SGS), z toho škrabadlo a šest drobných úštěpů a odštěpků, a drobný úštěp z křemence typu Tušimice. Z mladšího pravěku je fragment nádoby s příměsí zrněk tuhy v keramickém těstě, datovaný pravděpodobně do doby laténské.

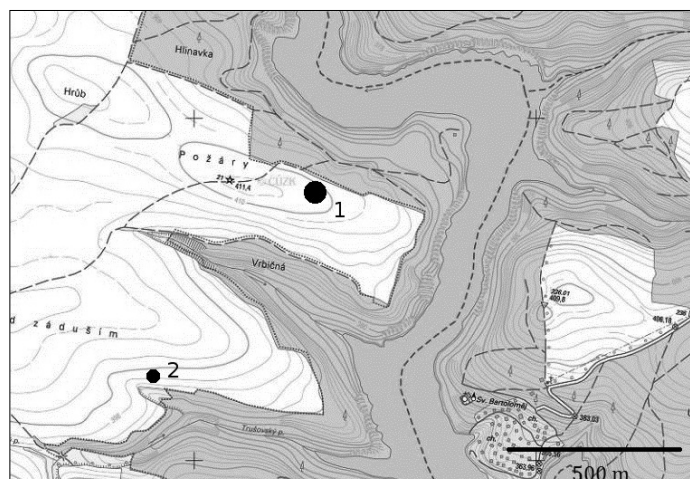
Popis nálezů

1. Škrabadlo na úštěpu, bíle patinovaný SGS, d. 25 mm, š. 20 mm, t. 5 mm (obr. 3:1).
2. Zlomená rydllová tříška (čepelka) s částečnou hřebenovou úpravou, bíle patinovaný SGS, d. 13 mm, š. 3 mm, t. 3 mm (obr. 3:2).
3. Bazální část úštěpu se zbytkem světlé kůry, bíle patinovaný SGS, d. 14 mm, š. 18 mm, t. 7 mm.
4. Úštěp s dorzální stranou pokrytou ohlazeným povrchem hlízy, slabě bíle patinovaný SGS, d. 27 mm, š. 14 mm, t. 3 mm.
5. Odštěpek intenzivně bíle patinovaného SGS, d. 20 mm, š. 8 mm, t. 3 mm.
6. Úloмок slabě bíle patinovaného SGS, d. 12 mm, š. 14 mm, t. 8 mm.
7. Silně přepálený úlomek silicitu, d. 10 mm, š. 10 mm, t. 6 mm.
8. Zlomený úštěp, křemenec typu Tušimice, d. 18 mm, š. 14 mm, t. 4 mm.

V okolí již v roce 2011 našel Jan Eigner 750 m JZ v polní trati Pod Záduším patinovaný artefakt z glacienního silicitu. Popis: zlomená čepelka (nebo úštěp?) z bíle patinovaného SGS, patka je facetována (obr. 3:3). Na ZM 22-23-19 jde o bod 253:048 v nadmořské výšce 398 m. Opakovaný povrchový průzkum polohy byl negativní.

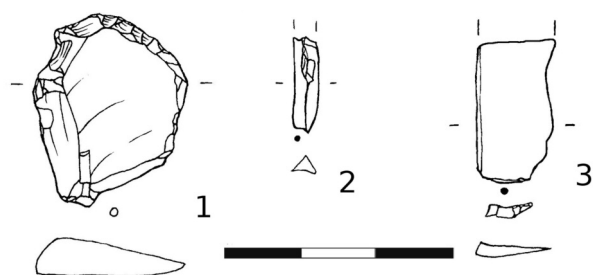


Obr. 1. Oslov. Poloha mladopaleolitických lokalit. 1 – kumulace nálezů, 2 – ojedinelý nález. Vlevo: poloha lokality na mapě ČR





Obr. 2. Oslov. Pohled na lokalitu od západu.
Foto J. Fröhlich



Obr. 3. Oslov. Výběr nálezů. Kresba J. Eigner

u Borečnice, vzdálené 8,5 km vzdušnou čarou, vzájemnou příbuznost může dokládat také tam nalezený křemenec typu Tušimice, při vyhodnocení povrchového sběru na této polykulturní lokalitě ale přiřazený do souboru mezolitické industrie (Vencl a kol. 2006, 37). Lokalita u Oslova leží podobně jako lokalita u Borečnice na plošině vysoko nad řekou. Malý počet nalezené kamenné industrie svědčí o krátkodobém pobytu, nicméně nalezený dekortikační úštěp a rydlový odpad dokládají opracování suroviny a výrobu nástrojů na místě. V Čechách je magdalénien znám z více než dvaceti lokalit soustředěných do několika skupin (Vencl ed. 2007, 88, obr. 43). Nově objevená lokalita u Oslova leží při SV okraji skupiny situované při středním a dolním toku Otavy a dolním toku Blanice.

Přestože se jedná o velmi malý soubor, jeho zařazení do magdalénien je velmi pravděpodobné, jakkoli na základě nejistých kritérií patinace a surovinového složení. Škrabadlo se tvarově nevymyká exemplářům z magdalénienské lokality při Otavě

LITERATURA

Vencl, S. a kol. 2006: Nejstarší osídlení jižních Čech. Paleolit a mesolit. Praha.

Vencl, S. ed. 2007: Archeologie pravěkých Čech 2. Paleolit a mesolit. Praha.

Vencl, S. 2011: K poznání předneolitického osídlení jižního okraje středních Čech, Podbrdsko 18, 7–29.

THE UPPER PALAEOLITHIC OCCUPATION NEAR OSLOV, PÍSEK DISTRICT

The Upper Palaeolithic occupation of the area around the upper and middle course of the Vltava River was until recently scantily documented. However, our knowledge has been updated because 8 pieces of chipped stone industry, dating most probably from the Magdalenien period, were recovered through fieldwalking in an area of c. 400 m² in the cadastre of the village of Oslov. These are 7 patinated artefacts made of glacial chert and a chip of quartzite of the Tušimice type. The low number of these finds points to a short-term stay, however, the on-site manufacture of these artefacts is documented.

Fig. 1. Oslov. Location of Upper Palaeolithic sites. 1 – cluster of finds, 2 – isolated find.

Fig. 2. Oslov. View of the site from the west

Fig. 3. Oslov. Selection of finds

JAN EIGNER

ÚSTAV ARCHEOLOGIE A MUZEOLOGIE FF MASARYKOVY UNIVERZITY, ARNA NOVÁKA 1, 602 00 BRNO
eigner.istvan@seznam.cz

JIŘÍ FRÖHLICH

ERBENOVA 1546, 397 01 PÍSEK
jiri@froll.cz