

ARCHEOLOGICKÉ NÁLEZY Z JEDNÉ PRIVÁTNÍ SBÍRKY II.

David Vích

Příspěvek zveřejňuje další nálezy z jedné privátní sbírky, která byla z větší části představena již v jednom z předchozích ročníků *Archeologie ve středních Čechách* (Vích 2011). Zachycuje jednak předměty, k jejichž lokalizaci došlo dodatečně, jednak samostatně představuje nálezy z jedné významné a dosud málo známé středočeské lokality – vrchu Chotuce u Křince, okr. Nymburk (obr. 1a).¹

Artefakty z vrchu Chotuc, k. ú. Křinec, mají tu výhodu (pokud lze za daných okolností tento termín vůbec použít), že byly od počátku uchovávané stranou ostatních nálezů. Dochovaly se tak nálezy z okolnosti i u předmětů relativně méně sběratelsky lukrativních, které se ve zbylé části sbírky vyskytují hojně, ale které vzhledem ke svému pomíchání z různých lokalit – při absenci elementární nálezové dokumentace – ztratily jakoukoliv odbornou hodnotu.

Topol (okr. Chrudim)

pod prudkým svahem poblíž známého pravěkého hradiště, ZM 1 : 10 000, 14-42-13, (331:220) s přesností cca 50 m:

- sekera s tulejí, 196 × 95 × 29 mm, VS (obr. 1:3);
- pod prudkým svahem poblíž známého pravěkého hradiště při trati v terénním útvaru v podobě nízkého kruhového valu, ZM 1 : 10 000, 14-42-13, (315:236):
- železná koule, průměr 41 mm, hmotnost 248,5 g, NO (obr. 2).

Železná pod Pradědem (okr. Bruntál)

hrad Rabenštejn

pod hrádkem poblíž nálezu železné sekery:

- torzo tesáku, 256 × 35 × 10 mm, VS (obr. 1:1).

Křinec (okr. Nymburk)

vrch Chotuc:

- bronzový srp s trnem, 144 × 22 × 17 mm, doba bronzová (obr. 1:4; 3);
- bronzová sekera lužického typu, 125 × 43 × 37 mm, doba bronzová (obr. 1:7; 4);
- ostruha vývalkovitě zdobená, 78 × 63 × 19 mm, LT (obr. 1:8; 6);
- spona, 90 × 22 × 9 mm, LT (obr. 1:9; 8);
- část opaskového kování s přezkou, 89 mm, Ř st. (obr. 1:2; 7);
- spona s torčovaným lučíkem a dobově odlomenou částí vinutí, 67 × 37 × 29 mm, SN (obr. 1:6; 9);
- bronzový otevřený tyčinkovitý kruhový šperk, jehož konce se dotýkají, výzdoba nedochována – povrch silně korodován, průměr 111 × 105 mm, průměr drátu 5 mm, pravěk (obr. 1:5; 5);



Obr. 1a. Křinec. Poloha lokality na mapě ČR

- ostruha s bodcem s kvadratickou ploténkou, jedno rameno (druhotně dislokované) je ukončeno asymetricky umístěným očkem, druhé ukončuje vertikální obdélníkovitá destička s obdélným otvorem, 118 × 93 × 42 mm, RS4–RS/VS (obr. 11:6);
- ostruha s bodcem s kvadratickou ploténkou, jedno rameno ukončeno asymetricky umístěným očkem, druhé ukončuje vertikální obdélníkovitá destička s obdélným otvorem, 139 × 103 × 40 mm, RS4–RS/VS (obr. 11:1);
- ostruha s bodcem s kvadratickou ploténkou, mírně prohnutá ramena ukončena vertikálními průvlečkovitými úchyty, 124 × 81 × 25 mm, RS4–RS/VS (obr. 10:7);
- ostruha s bodcem s kuličkovitým zesílením, ramena jsou ukončena horizontálními ploténkami, 119 × 93 × 31 mm, RS4–RS/VS (obr. 10:6);

¹ Pokud není uvedeno jinak, je předmět vyroben ze železa. Seznam zkratk: LT – doba laténská, NO – novověk, RS – raný středověk, RS4 – mladší doba hradištní, Ř st. – starší doba římská, S – středověk, SN – stěhování národů, VS – vrcholný středověk.

- ostruha s bodcem s kvadratickou ploténkou, ramena ukončena úchyty srdčitého tvaru se dvěma otvory, 140 × 85 × 47 mm, RS4-RS/VS (obr. 10:5);
- ostruha s pyramidálně ukončeným bodcem, prohnutá ramena ukončena ploténkami srdčitého tvaru se dvěma otvory, v nichž se s jedinou výjimkou dochovaly nýtky, 138 × 99 × 34 mm, RS4-RS/VS (obr. 11:2);
- ostruha s vidlicí a manžetovitým tělem, v ploténkách na koncích ramen se dvěma otvory zůstalo upínací zařízení, 145 × 87 × 47, VS (obr. 12:1; 13);
- ostruha s dlouhou vidlicí, v níž vězí kolečko o šesti paprscích, ramena jsou obloukovitě prohnutá a se zbytky osmičkovitého ukončení, jedno rameno je vyhnuto ven, 180 × 109 × 38 mm, VS (obr. 12:2);
- ostruha s manžetovitě rozšířenou a přehnutou patkou, osmičkovitě ukončenými mírně deformovanými rameny a vidlicí bez kolečka, 142 × 72 × 39 mm, VS (obr. 10:4);
- ostruha s parabolicky prohnutými rameny s jednoduchými kruhovými úchyty se zbytky upínacího zařízení, krátký krček nese kolečko o šesti paprscích, 116 × 79 × 40 mm, VS (obr. 10:3);
- ostruha s parabolicky prohnutými rameny (jedno mírně deformované) ukončenými asymetricky umístěnými jednoduchými kruhovými úchyty, ve vidlici se dochovaly zbytky kolečka původně o šesti paprscích, 164 × 98 × 46 mm, VS (obr. 12:3);
- deformovaná ostruha s parabolicky prohnutými rameny ukončenými osmičkovitými úchyty, pod vytaženou patkou ční vidlice s velkým šesticípým kolečkem, 162 × 74 × 45, VS (obr. 12:4);
- ostruha s parabolicky prohnutými rameny ukončenými asymetricky umístěnými jednoduchými kruhovými úchyty s nákončími upínacími řemínky, v krátké vidlici tkví menší kolečko o osmi paprscích, 131 × 82 × 34 mm, VS (obr. 10:1);
- ostruha se zalomenými rameny (jedno druhotně dislokováno) zakončenými symetricky umístěnými kruhovými úchyty, v jednom dochováno nákončí upínacího řemínku a přezka, krátká vidlice nese malé kolečko o šesti paprscích, 117 × 75 × 34 mm, VS (obr. 12:6);
- šídlovité kopí, z jedné strany obdélný otvor pro fixaci ratiště, 198 × 35 × 29 mm, VS (obr. 14:7);
- podkova s ozuby bez hmatce, 97 × 81 × 10 mm, VS (obr. 11:8);
- nášlapný bodec, dl. 46, d 35 mm, VS (obr. 14:9);
- nášlapný bodec, dl. 53 mm, d 32 mm, VS (obr. 14:8);
- nášlapný bodec s částečně odlomeným hrotem, dl. 29 mm, d 31 mm, VS (obr. 14:11);
- nášlapný bodec, dl. 31 mm, d 31 mm, VS (obr. 14:10);
- hrot šípu s hranolovým tělem, 67 × 10 × 11 mm, VS (obr. 18:4);
- tesák se svorkami pro přichycení obložení rukojeti z organických hmot, 370 × 33 × 7 mm, VS (obr. 14:1; 16);
- nůž s kostěným obložением rukojeti přichyceným měděnými nýtky, střenka nese výzdobu v podobě soustředěných kružnic, 230 × 17 × 17 mm, VS (obr. 21:3; 17);
- torzo tesáku se silně opotřeбенou čepelí, 189 × 26 × 5 mm, VS (obr. 21:9);
- sekera, 170 × 135 × 39 mm, VS (obr. 14:13; 15);
- větší část srpů, 193 × 16 × 5 mm, VS (obr. 19:3);
- část srpů, 213 × 18 × 4 mm, VS (obr. 19:2);
- hrot šípu, 107 × 19 × 12 mm, VS (obr. 18:19);
- hrot šípu, 93 × 19 × 11 mm, VS (obr. 18:1);
- hrot šípu, 91 × 17 × 12 mm, VS (obr. 18:18);
- hrot šípu s odkorodovaným trnem, 70 × 10 × 7 mm, VS (obr. 18:6);
- hrot šípu, 88 × 14 × 15 mm, VS (obr. 18:13);
- hrot šípu s odlomenou tulejí, 96 × 18 × 10 mm, VS (obr. 18:12);
- silně korodovaný hrot šípu s odlomenou tulejí, 76 × 10 × 10 mm, VS (obr. 18:21);
- hrot šípu s odlomenou tulejí, 73 × 10 × 11 mm, VS (obr. 18:15);
- subtilní hrot šípu, 57 × 10 × 9 mm, VS (obr. 18:24);
- hrot šípu s částečně odlomenou tulejí, 103 × 17 × 13 mm, VS (obr. 18:11);
- silně korodovaný hrot šípu se zbytkem ratiště v tuleji, 101 × 15 × 13 mm, VS (obr. 18:9);
- hrot šípu s trnem, 117 × 7 × 7 mm, VS (obr. 18:8);
- hrot šípu se zbytkem trnu, 82 × 8 × 8 mm, VS (obr. 18:10);
- neurčený předmět s rozetkou z barevného kovu, 86 × 14 × 3 mm, VS (obr. 20:13; 24);
- část klíče s dutým dřikem, 39 × 22 × 9 mm, VS (obr. 20:12);
- koncové kování pochvy, 40 × 29 × 9 mm, VS (obr. 14:2);
- kování pochvy?, 48 × 19 × 9 mm, VS (obr. 14:3);
- hrot šípu, 88 × 10 × 9 mm, S (obr. 18:20);
- hrot šípu s odlomenou tulejí, 89 × 10 × 8 mm, S (obr. 18:16);
- hrot šípu, 92 × 12 × 9 mm, S (obr. 18:14);
- hrot šípu, 99 × 16 × 5 mm, S (obr. 18:7);
- dvojhrotý hrot šípu, jeden hrot odlomen, 82 × 18 × 12 mm, S (obr. 18:17);
- hrot šípu, 66 × 10 × 9 mm, S (obr. 18:25);
- hrot šípu, 60 × 9 × 9 mm, S (obr. 18:2);
- hrot šípu, 74 × 8 × 8 mm, S (obr. 18:22);
- část upínacího mechanismu z ostruhy, 31 × 23 × 9 mm, S (obr. 10:2);
- záštitný trn tesáku, 33 × 29 × 4 mm, S (obr. 14:4);
- záštitný trn tesáku, 37 × 35 × 16 mm, S (obr. 14:5);
- záštitný trn tesáku, 47 × 20 × 10 mm, S (obr. 14:6);
- ostruha s rovnými rameny trojúhelníkovitého příčného průřezu ukončenými destičkovitými ploténkami se zbytky upínacího mechanismu, lehce prohnutý bodec nese drobné kolečko, 150 × 79 × 22 mm, NO (obr. 12:5);
- zámek pistole, 54 mm, NO (obr. 20:3);
- vidlička, 102 × 17 × 6 mm, NO (obr. 22:10);
- kleště na odlévání kulí, 123 × 61 × 13 mm, NO (obr. 20:2);
- otočný klíč, 152 × 54 × 12 mm, NO (obr. 20:6);
- otočný klíč, 120 × 33 × 11 mm, NO (obr. 20:7);
- zákolník, 172 × 51 × 16 mm, VS-NO (obr. 19:15);
- kotva řetězu, méně pravděpodobně postranice udidla, 103 × 56 × 17 mm, VS-NO (obr. 19:4)
- kónické závaží (?) s vertikálním závěsným otvorem, 100 × 42 × 30 mm, VS-NO (?) (obr. 14:14);
- visací zámek, 46 × 25 × 59 mm, VS-NO (obr. 19:8);
- torzo visacího zámku, 51 × 27 × 23, VS-NO (obr. 19:10);
- přezka s obdélníkovitým rámečkem, 62 × 44 × 11 mm, VS-NO (obr. 19:7);
- oválný rámeček přezky, 51 × 29 × 4 mm, pravěk-NO (obr. 19:5);
- obdélný rámeček přezky s dislokovanou osou, 58 × 39 × 9 mm, VS-NO (obr. 19:6);
- železný stilus (?) s tordovaným tělem a odlomeným hrotem, dl. 56 mm, š (?). 7 mm, d dřívku 3 mm, pravěk-středověk (obr. 19:1; 23);

- hrot šípu s rombickým listovitým hrotem a nedovřenou tulejí, 94 × 17 × 8 mm, pravěk-RS (obr. 18:23);
- hrot šípu s rombickým listovitým hrotem, 111 × 18 × 9 mm, pravěk-RS (obr. 18:26);
- hrot šípu s plochým listovitým hrotem, 75 × 20 × 12 mm, pravěk-RS (obr. 18:3);
- štíhlý hraněný hrot šípu, 61 × 6 × 7 mm, pravěk-středověk (obr. 18:5);
- klíček s kruhovým okem a dutým dříkem, brada nedochována, 58 × 24 × 8 mm (obr. 20:14);
- prolamované oko otočného klíče, d 23 mm, v. 7 mm, VS-NO (obr. 25);
- nákončí, 35 × 11 × 9 mm, pravěk-středověk (obr. 20:11);
- osička, dl. 74 mm, max. prům. 8 mm, VS-NO (obr. 14:12);
- nůž s kostěnými střížkami přichycenými třemi železnými nýtky, 176 × 19 × 15, VS-NO (obr. 22:4);
- nůž s řapem pro obložení z organických hmot, 216 × 16 × 8 mm, VS-NO (obr. 21:11);
- nůž s ohnutým trnem, 230 × 21 × 8 mm, S-NO (obr. 21:7);
- nůž s trnem, hrot čepele konkávně vybrán, 179 × 24 × 3 mm, VS-NO (obr. 22:11);
- nůž s odlomeným hrotem čepele a řapem pro obložení rukojetí střížkou z organických hmot, 141 × 16 × 1 mm, VS-NO (obr. 21:10);
- torzo nože s vývalkovitě odděleným řapem, 116 × 21 × 6, VS-NO (obr. 21:1);
- čepel nože s odlomeným řapem, 121 × 17 × 3 mm, S až NO (obr. 21:2);
- subtilní nožik s částečně odlomeným trnem, 70 × 11 × 2 mm, S-NO (obr. 21:6);
- torzo nože s odlomeným trnem, 107 × 23 × 5 mm, S až NO (obr. 21:4);
- torzo nože s vývalkovitě odděleným řapem, 116 × 13 × 6 mm, VS-NO (obr. 22:2);
- nůž s vývalkovitě odděleným řapem se dvěma otvory a nýtem, 192 × 15 × 6 mm, VS-NO (obr. 22:5);
- nůž s vývalkovitě odděleným částečně odlomeným řapem, 151 × 13 × 7 mm, VS-NO (obr. 22:13);
- torzo nože s celokovovou rukojetí, 132 × 20 × 4 mm, NO (?) (obr. 21:8);
- ohnutá čepel nože, 87 × 15 × 3 mm, VS-NO (obr. 21:5);
- nůž s trnem, 124 × 19 × 4 mm (obr. 22:1);
- torzo nože s řapem s nýty, 118 × 15 × 7 mm, VS-NO (obr. 22:7);
- čepel nože, 104 × 22 × 3 mm, neurčeno (obr. 20:16);
- torzo nože s řapem s otvorem pro nýt, 123 × 15 × 3 mm (obr. 22:6);
- štíhlý nůž s řapem opatřeným na rozhraní čepele a rukojetí měděnými plíšky, v jednom z otvorů zůstal měděný nýt, 179 × 11 × 5 mm, VS-NO (obr. 21:12);
- nůž s torzem řapu, 133 × 15 × 3 mm, S-NO (obr. 22:12);
- nůž s řapem s otvory pro nýty, 126 × 12 × 3 mm, VS-NO (obr. 22:8);
- torzo nože, 102 × 15 × 8 mm, VS-NO (obr. 21:13);
- torzo nože, 114 × 14 × 5 mm, VS-NO (obr. 22:9);
- čepel nože, 119 × 12 × 3 mm, S-NO (obr. 22:3);
- torzo pořízu, 176 × 39 × 8 mm, VS-NO (obr. 11:3);
- torzo pořízu, 99 × 17 × 2 mm, VS-NO (obr. 11:4);
- zlomek pořízu, 82 × 25 × 6 mm (obr. 11:5);
- torzo otočného klíče s dutým dříkem, 106 × 26 × 14 mm, VS-NO (obr. 20:10);
- otočný klíč, 76 × 40 × 6 mm, VS-NO (obr. 20:8);
- otočný klíč s dutým dříkem, 80 × 27 × 11 mm, VS-NO (obr. 20:9);
- visací zámek, 67 × 63 × 27 mm, VS-NO (obr. 19:9);
- torzo zámku, 65 × 42 × 41 mm, VS-NO (obr. 19:13);
- zlomek patrně dřevoobráběcího tulejovitého nástroje, 79 × 28 × 13 mm, neurčeno (obr. 20:17);
- nůžky s odlomeným ramenem, 146 × 25 × 9 mm, VS-NO (obr. 20:1);
- část stíhlového udidla, 123 × 54 × 16 mm, VS-NO (obr. 19:11);
- zákolník (?), 106 × 23 × 7 mm, VS-NO (obr. 19:14);
- neurčený nástroj, 117 × 8 × 10 mm, neurčeno (obr. 20:5);
- srdce zvonku, 50 × 19 × 19 mm, VS-NO (obr. 20:4);
- kování vozu (?), 96 × 24 × 26 mm, VS-NO (obr. 11:7);
- duté uditko, 81 × 30 × 18 mm, VS-NO (obr. 19:12).

Množství artefaktů registrovaných na vrchu Chotuc u Křince dovoluje nahlédnout do dějin této lokality. Ač jde o lokalitu známou delší dobu (*Stifter 1893; Roštejnský 1957*), její stav poznání je stále více než nespokojivý. Dlouho jediný výzkum nevelkého rozsahu byl zaměřen na poznání kostela Nejsvětější Trojice a jeho výsledky hovoří pro datování této sakrální stavby až do období kolem r. 1500, i když se v muzejních sbírkách dochovaly nálezy keramiky ze 13.-14. století (*Hejna 1976*). Pro konkrétnější poznání pravěkého osídlení pak dlouho scházely opory. Předpoklad, že se zde nachází hradiště ze starší doby železné (*Čtverák et al. 2003, 155*), získal konkrétnější oporu až provedením záchranného archeologického výzkumu předcházejícího stavbě vodojemu, který prokázal přítomnost palisádového opevnění a příkopu. Ze zbytků staveb pocházejí nálezy ze závěru doby halštatské (*Motyková 2005*). Detektorový průzkum pod dohledem archeologů provedený zde při této příležitosti skončil naprostým neúspěchem, patrně proto, že byl proveden pozdě (*Motyková 2011, 1213*).² Svoji roli mohlo sehrát rovněž zacílení detektorové

² Otázky vyvolává rozporuplný postoj autorky k problematice zneužívání detektorů kovů a jeho řešení. Autorka se na jedné straně jednoznačně hlásí k nutnosti provádět preventivní detektorové průzkumy (*Motyková 2011, 1213-1214*), na straně druhé, když tyto akce (konečně) proběhly (Libice nad Cidlinou, Trávník), je, patrně na základě zkrácených informací, odsuzuje (*o. c., 1215*). Osobně jsem byl účasten vybraných akcí na obou lokalitách a považuji za nutné zde uvést, že prospekce byla provedena naprosto profesionálně s maximální možnou mírou dokumentace a míra zachráněných informací překvapila i archeology samé. Účast (důvěryhodných!) neprofesionálních spolupracovníků s detektory (či, kdo chce, detektorářů, i když tento termín je za daných okolností zavádějící) je v dané situaci naprosto nezbytná, jinak totiž preventivní průzkumy (efektivní především při masovém nasazení detekční techniky) realizovat nelze.

prospekce. Dle poskytnutých informací při zpracování sbírky vrcholová plošina neposkytla žádné movité artefakty, veškeré nálezy pocházejí ze svahů s výraznější koncentrací na svahu severním („okolí dvou krmelců“), odkud pochází většina (i když ne všechny) pravěkých předmětů.

Za dané situace poskytuje dokumentovaný soubor zajímavé informace především o pravěkém osídlení lokality, přirozeně bohužel dramaticky ochuzené o absenci základních informací o nálezových okolnostech, takže nad daným souborem stojíme spíše s rozpaky, než s nadšením nad novými informacemi. Na druhé straně je kolekce ukázkovým příkladem stavu (nejen) domácí archeologie a dokumentování sbírky umožní zachránit alespoň poslední odborně výtěžitelné informace.

Nejstarším chronologicky průkazným artefaktem je bronzová sekera (*obr. 1:7; 4*) „lužického“ typu (*Sprockhoff 1949–1950*), klasifikovatelná jako tulejovitá sekera podskupiny XIIB, typ 1, s datací ještě do mladší doby bronzové (*Říhovský 1992, 244*), stejnému, případně o něco mladšímu období náleží srp (*obr. 1:4; 3*). Zatímco starší době železné nemůžeme s jistotou přiřadit žádný z dokumentovaných nálezů, do doby laténské se hlásí železná ostruha (*obr. 1:8; 6*) typu 2a (*Pieta 2008, 282*) a spona se spojenou konstrukcí (*obr. 1:9; 8*) datovatelná vzhledem ke stavu dochování pouze rámcově do LT C–LT D (za konzultaci děkuji T. Mangelovi). Do starší doby římské patří přezka nejspíše typu Madyda-Legutko 12 (*obr. 1:2; 7; Madyda-Legutko 1986, 6*). Spona s tordovaným lučíkem klasifikovatelná jako typ Prag (*obr. 1:6; 9*) umožňuje dataci do 2. poloviny 5. století (*Jílek 2008, 343* s další literaturou). Ranému středověku či protohistorickému období náleží některé hroty šípů, mladší době hradištní, popř. přelomu raného a vrcholného středověku ostruhy s bodcem (*obr. 10:5–7; 11:1–2,6*). Bohatě zastoupen máme vrcholný středověk (do kterého budou patřit i některé předměty přesněji nedatovatelné), s vojenskými aktivitami souvisí nepříliš početná, ale přesvědčivá novověká militaria, především kleště na odlévání kulí (*obr. 20:2*) a zámek pistole (*obr. 20:3*).

Kolekce nálezů z vrchu Chotuce u Křince dokládá archeologický význam dané lokality, smutnou skutečností ale zůstává trvalá ztráta řady informací pro poznání minulosti. Prozatím (?) nezodpovězenou otázkou zůstává reprezentativnost předkládané kolekce, nelegální detektorové aktivity byly zcela jistě provozovány větším, na sobě nezávislým okruhem osob, o čemž svědčí např. informace o nálezech raně středověkých denárů z Chotuce (*Videman 2009*), o nichž dnes již můžeme říci, že byly soustředěny ve dvou depotech. Snad se v budoucnosti podaří alespoň takto zdokumentovat další nálezy.

LITERATURA

- Čtverák, V. – Lutovský, M. – Slabina, M. – Smejtek, L. 2003: Encyklopedie hradišť v Čechách. Praha.
- Hejna, A. 1976: Archeologický průzkum na Chotuci u Nymburka, Polabí 16, 38–39.
- Jílek, J. 2008: Ladná (okr. Břeclav), Přehled výzkumů 49, 343.
- Madyda-Legutko, R. 1986: Die Gürtelschnallen der römischen Kaiserzeit und der frühen Völkerwanderungszeit im mitteleuropäischen Barbaricum. Oxford.
- Motyková, K. 2005: Hradiště lidu popelnicových polí na vrchu Chotuci u Křince. In: Archeologické výzkumy v Čechách 2004. Sborník referátů z informačního kolokvia, Zprávy České archeologické společnosti – Supplement 60. Praha, 23–24.
- Motyková, K. 2011: Ztráta nevinnosti české archeologie aneb Vraťme se na rozcestí, kde jsme se zmýlili, Archeologie ve středních Čechách 15, 1207–1218.
- Pieta, K. 2008: Keltské osídlenie Slovenska. Mladšia doba laténska. Nitra.
- Roštejnský, L. 1957: Vrch Chotuc u Křince, Muzejní zprávy pražského kraje 2, 59–60.
- Říhovský, J. 1992: Die Äxte, Beile, Meißel und Hämmer in Mähren, Prähistorische Bronzefunde IX/17. Stuttgart.
- Sprockhoff, E. 1949–1950: Das Lausitzer Tüllenbeil, Prähistorische Zeitschrift 34–35, 76–131.
- Stifter, A. 1893: Chotuc a praehistorické její nálezy, Český lid 2, 513–515.
- Videman, J. 2009: Denáry z období krize české mince na počátku 12. století z nálezu Křinec (okr. Nymburk), Numismatický sborník 23/2008, 215–221.
- Vích, D. 2011: Archeologické nálezy z jedné privátní sbírky, Archeologie ve středních Čechách 15, 999–1015.

ARCHAEOLOGICAL FINDS FROM A PRIVATE COLLECTION II

The paper presents several more detector finds from a private collection, whose main part has already been published (Vích 2011). It records objects whose original location was identified later and also separately presents finds from an important but little known Central Bohemian site – the hillfort and hilltop settlement on Chotuc Hill (cadastral area of Křinec, Nymburk District).

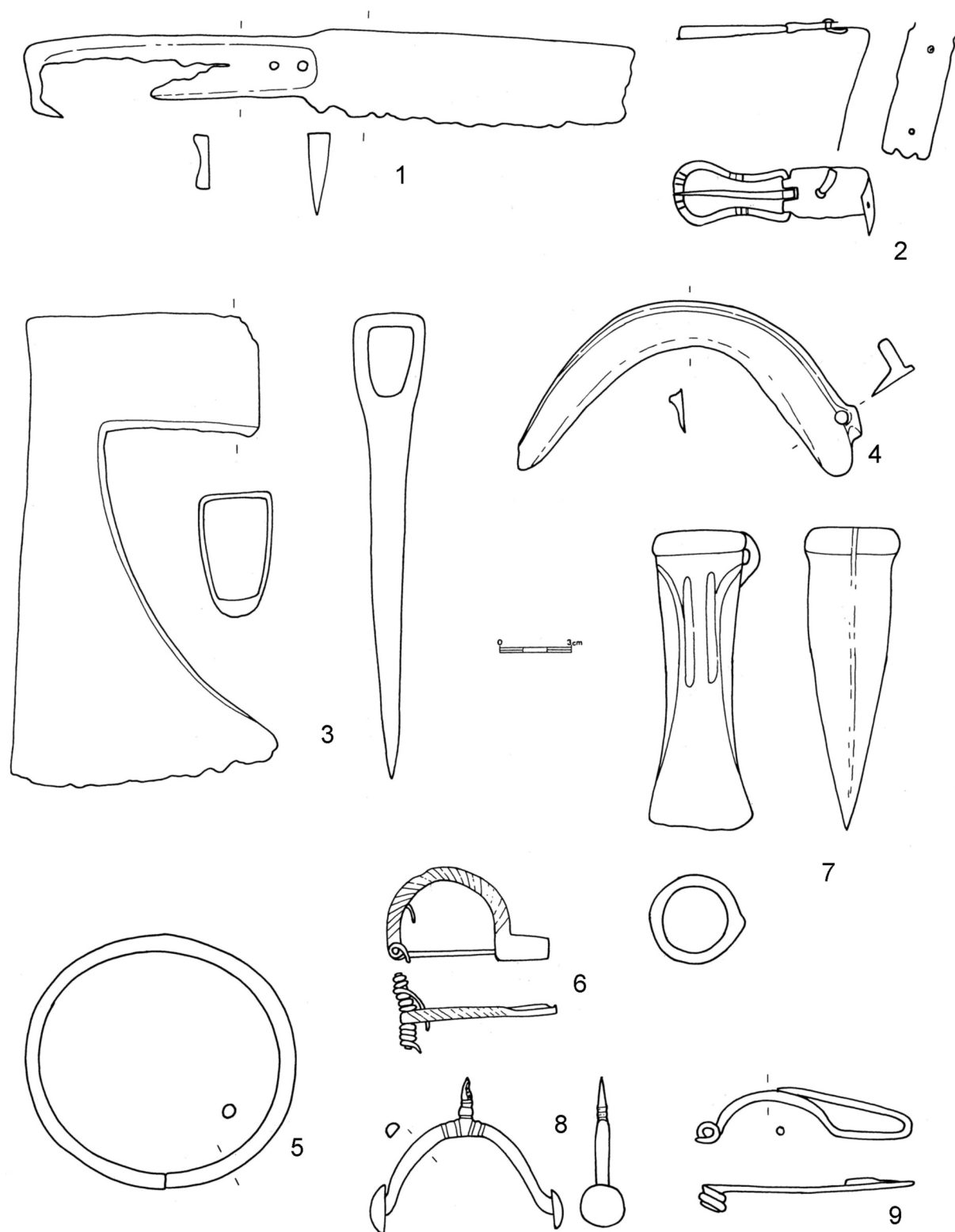
Fig. 1a. Křinec. Location of the site on a map of the Czech Republic

Fig. 1. 1 Železná pod Pradědem, castle Rabenštejn; 3 Topol; 2, 4–9 Křinec, chotuc Hill (4, 5, 7 bronze)

Fig. 2. Topol (iron)

Fig. 3.–5. Křinec, Chotuc Hill (bronze)

Fig. 6.–25. Křinec, Chotuc Hill (iron)



Obr. 1. 1 Železná pod Pradědem, hrad Rabenštejn; 3 Topol; 2, 4–9 Křinec-Chotuc (4, 5, 7 bronz, ostatní železo)



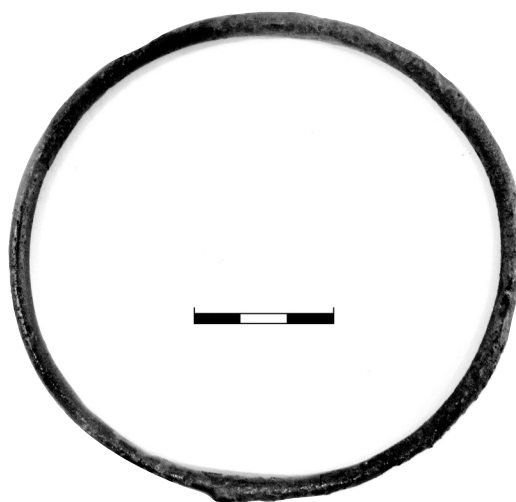
Obr. 2. Topol (železo)



Obr. 3. Křinec, vrch Chotuc (bronz)



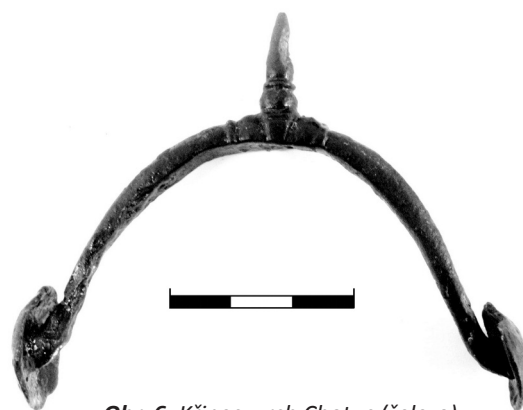
Obr. 4. Křinec, vrch Chotuc (bronz)



Obr. 5. Křinec, vrch Chotuc (bronz)



Obr. 7. Křinec, vrch Chotuc (železo)



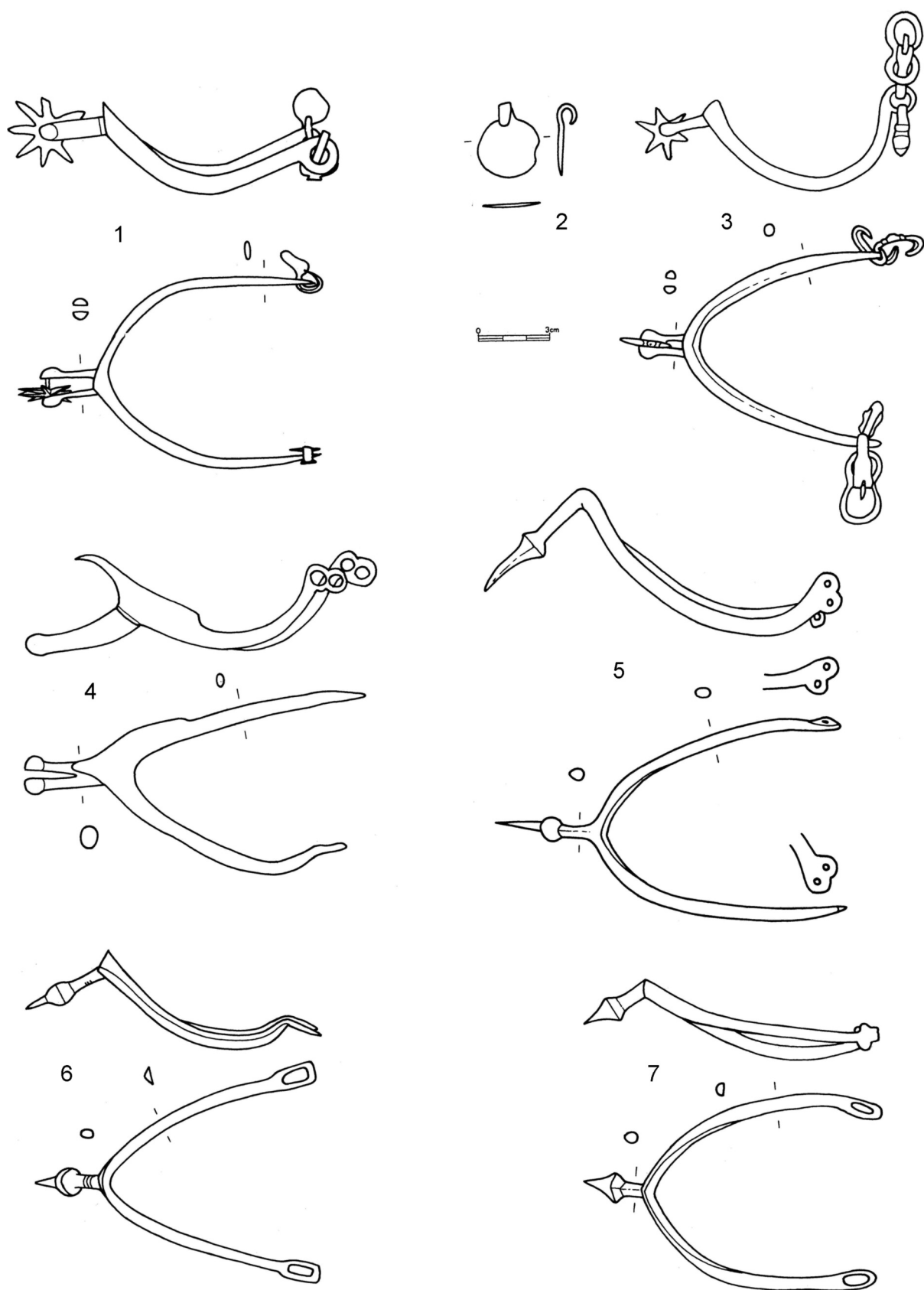
Obr. 6. Křinec, vrch Chotuc (železo)



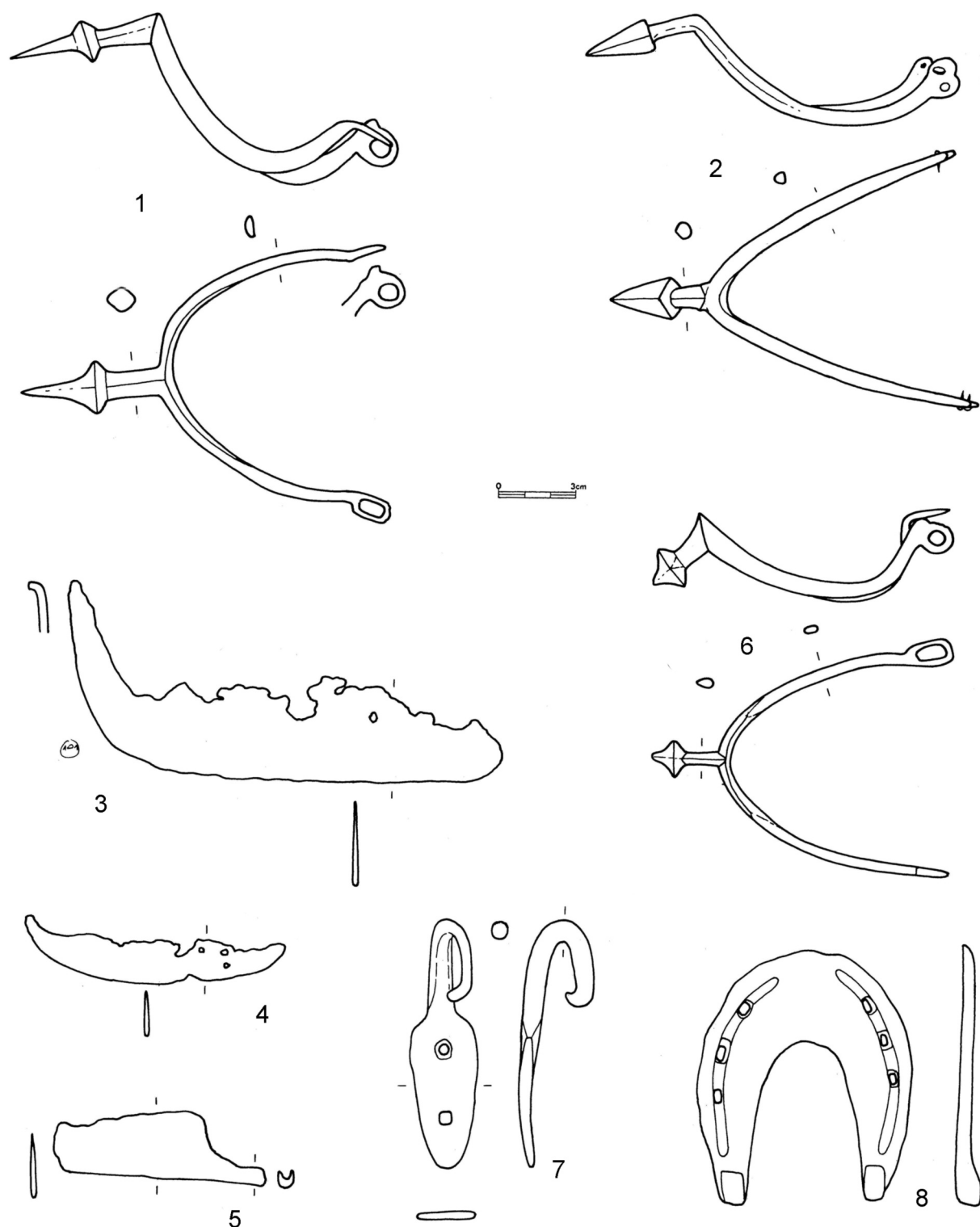
Obr. 8. Křinec, vrch Chotuc (železo)



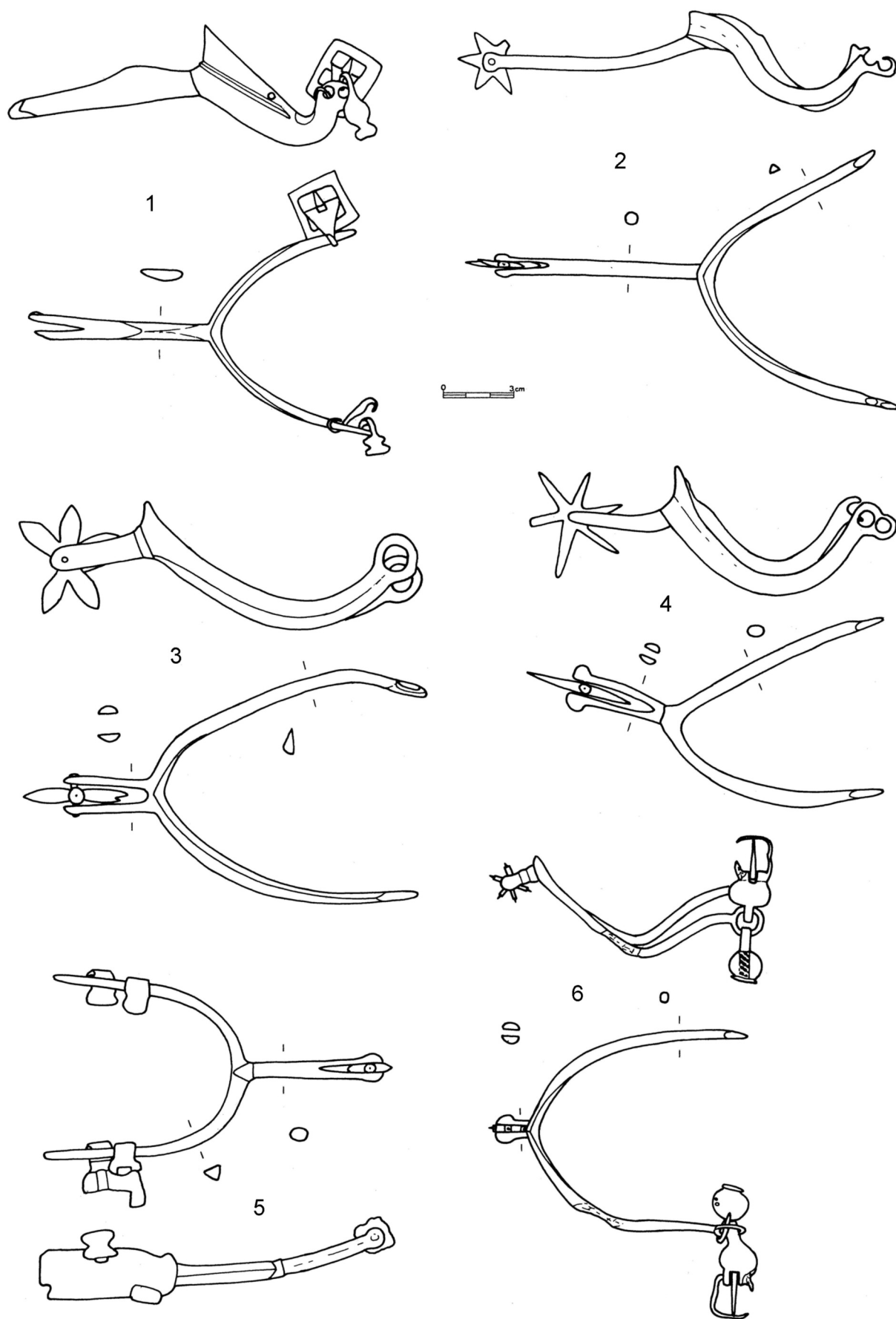
Obr. 9. Křinec, vrch Chotuc (železo)



Obr. 10. Křinec, vrch Chotuc (železo)



Obr. 11. Křinec, vrch Chotuc (železo)



Obr. 12. Křinec, vrch Chotuc (železo)



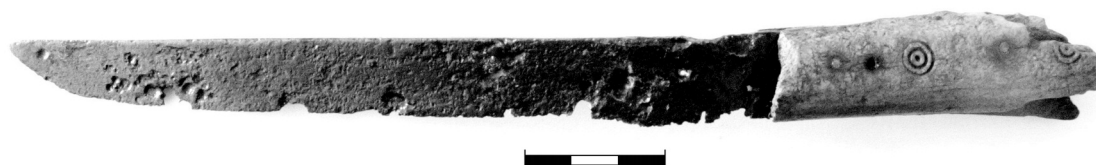
Obr. 13. Kříinec, vrch Chotuc (železo)



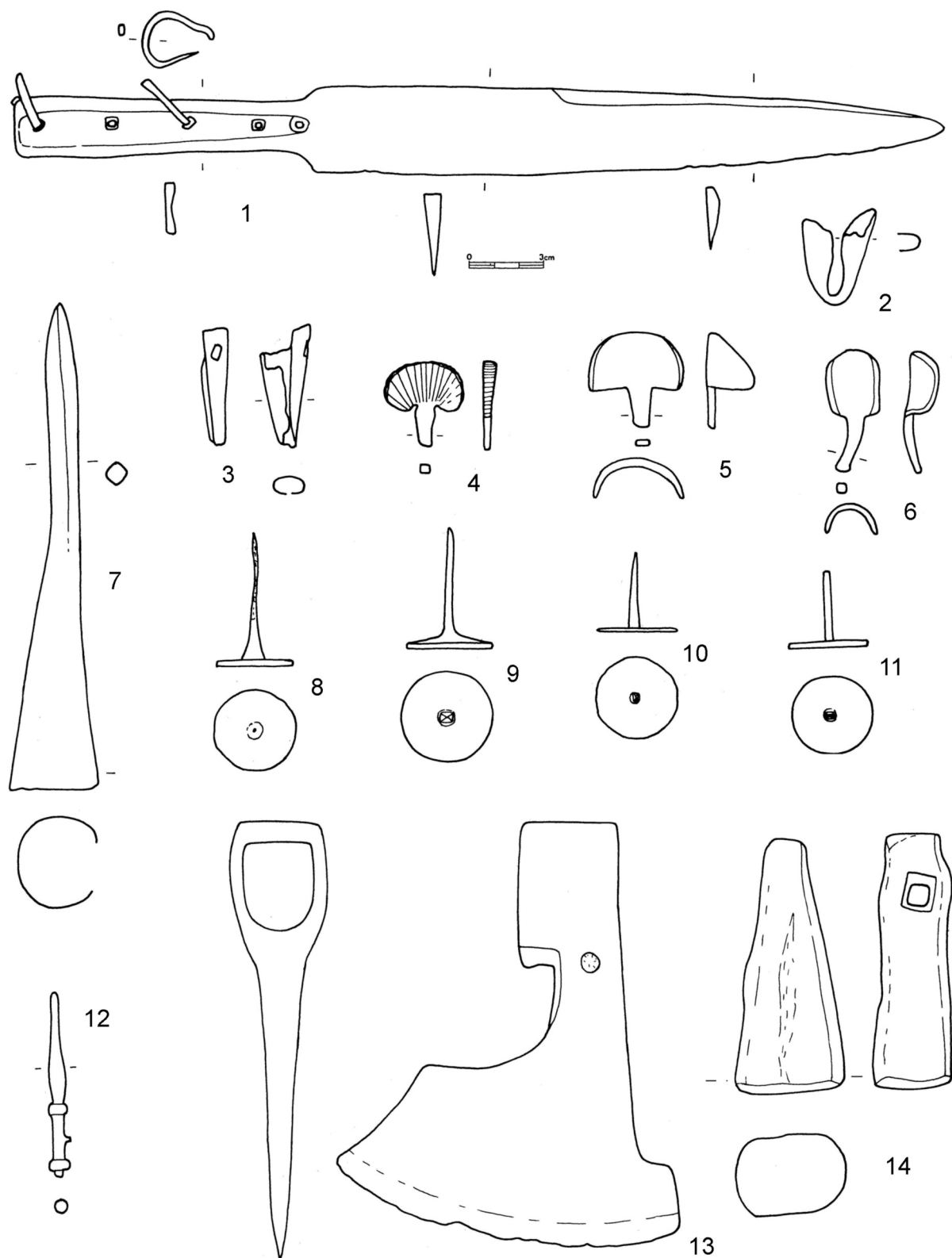
Obr. 15. Kříinec, vrch Chotuc (železo)



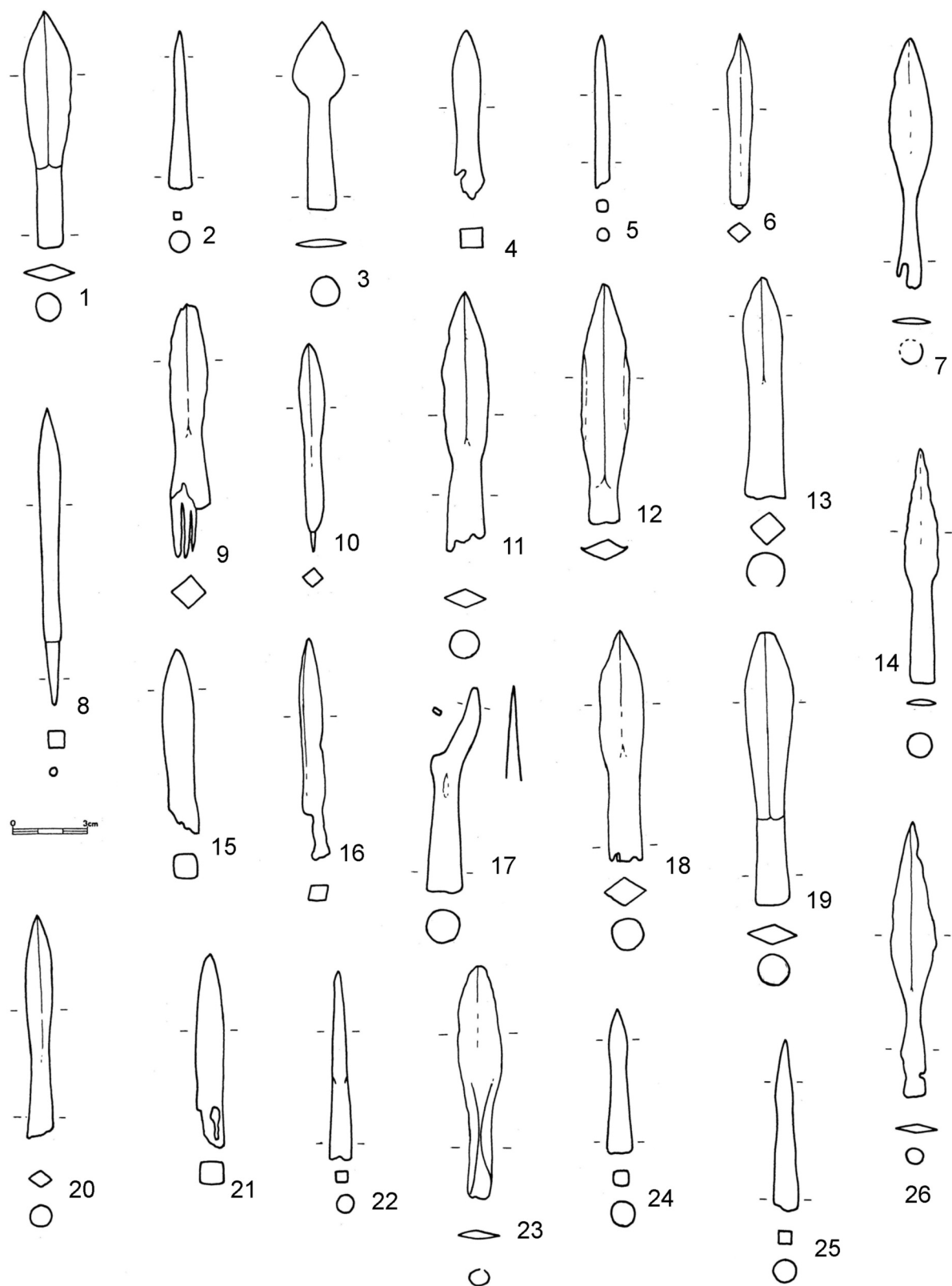
Obr. 16. Kříinec, vrch Chotuc (železo)



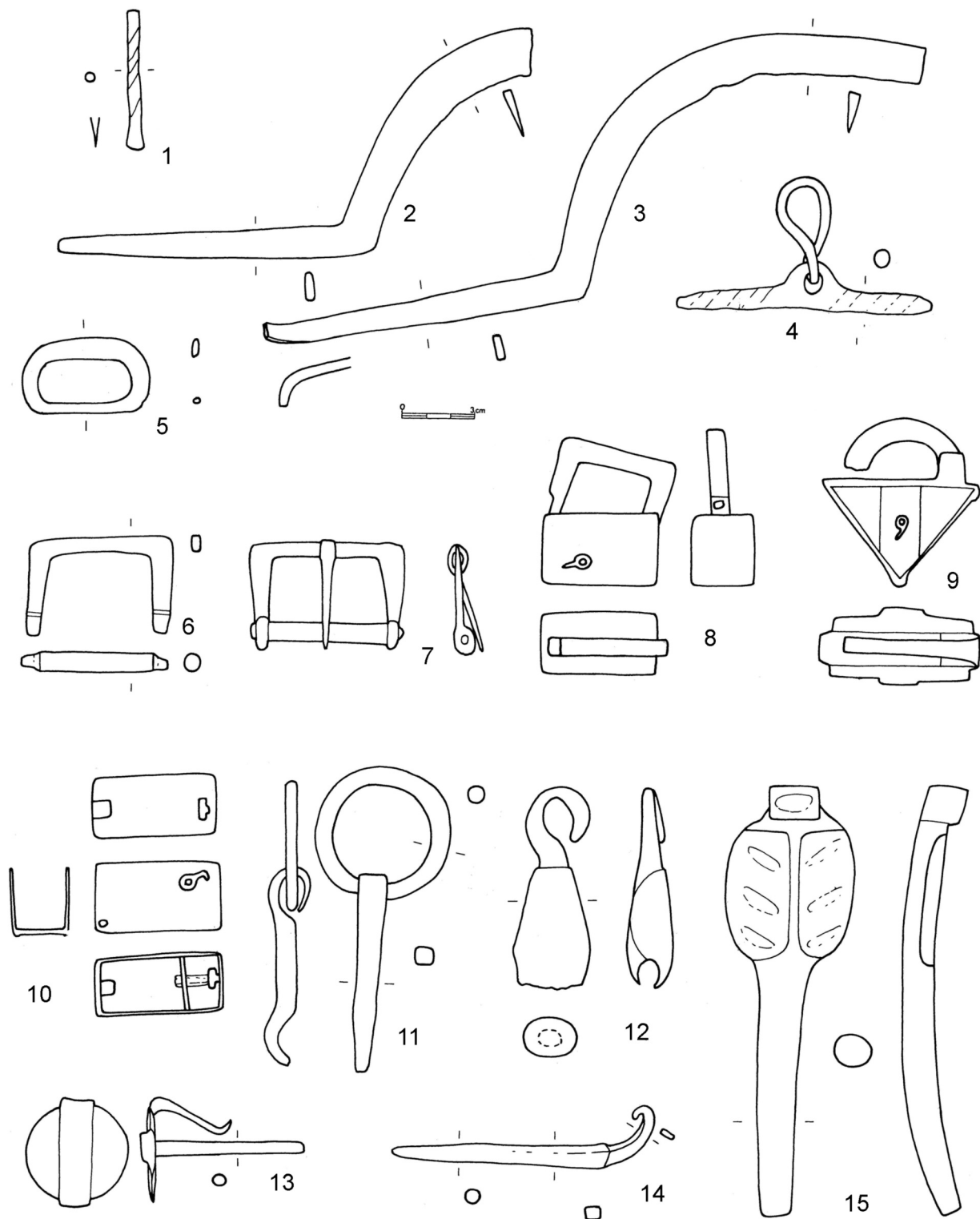
Obr. 17. Kříinec, vrch Chotuc (železo a kost)



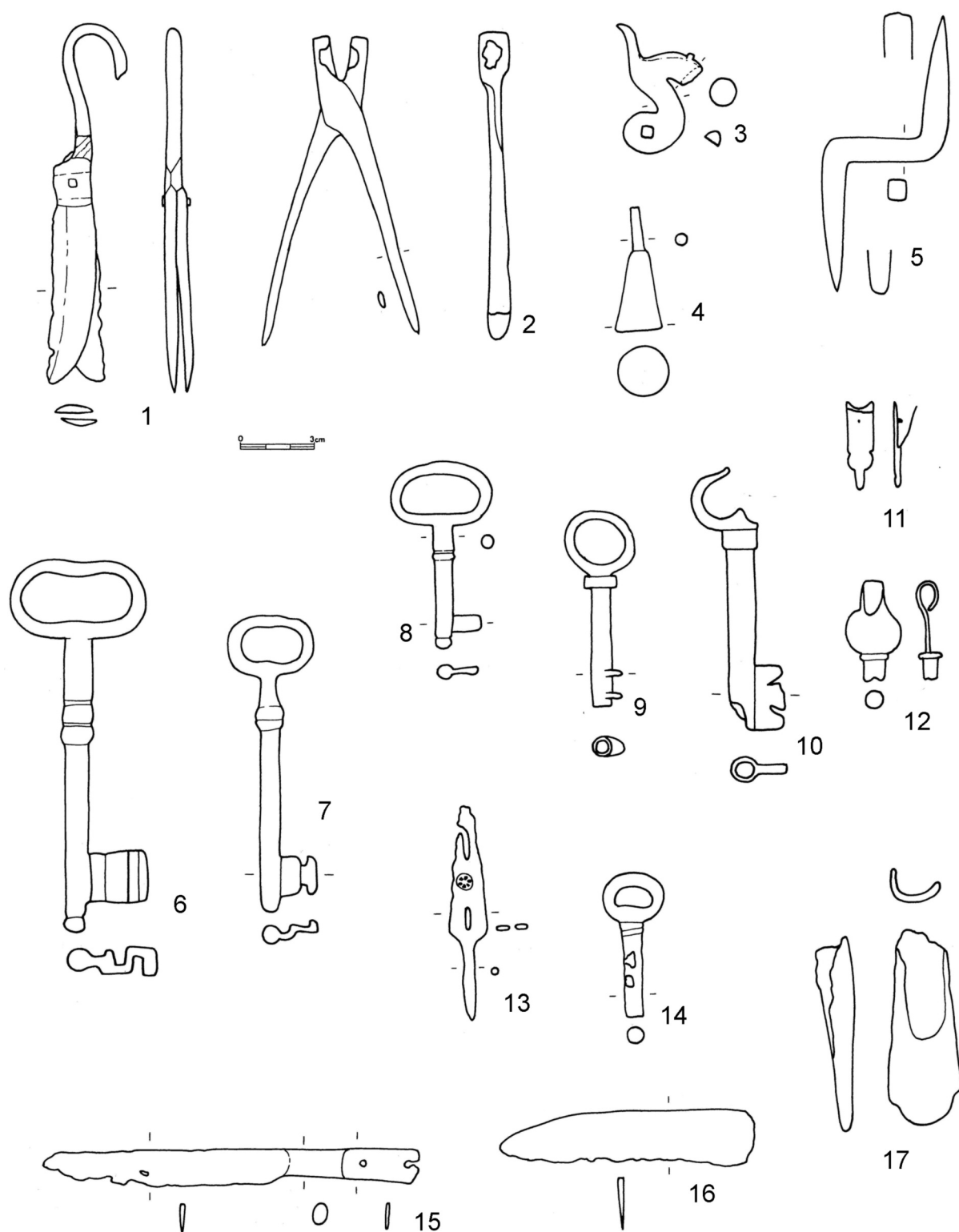
Obr. 14. Křinec, vrch Chotuc (železo)



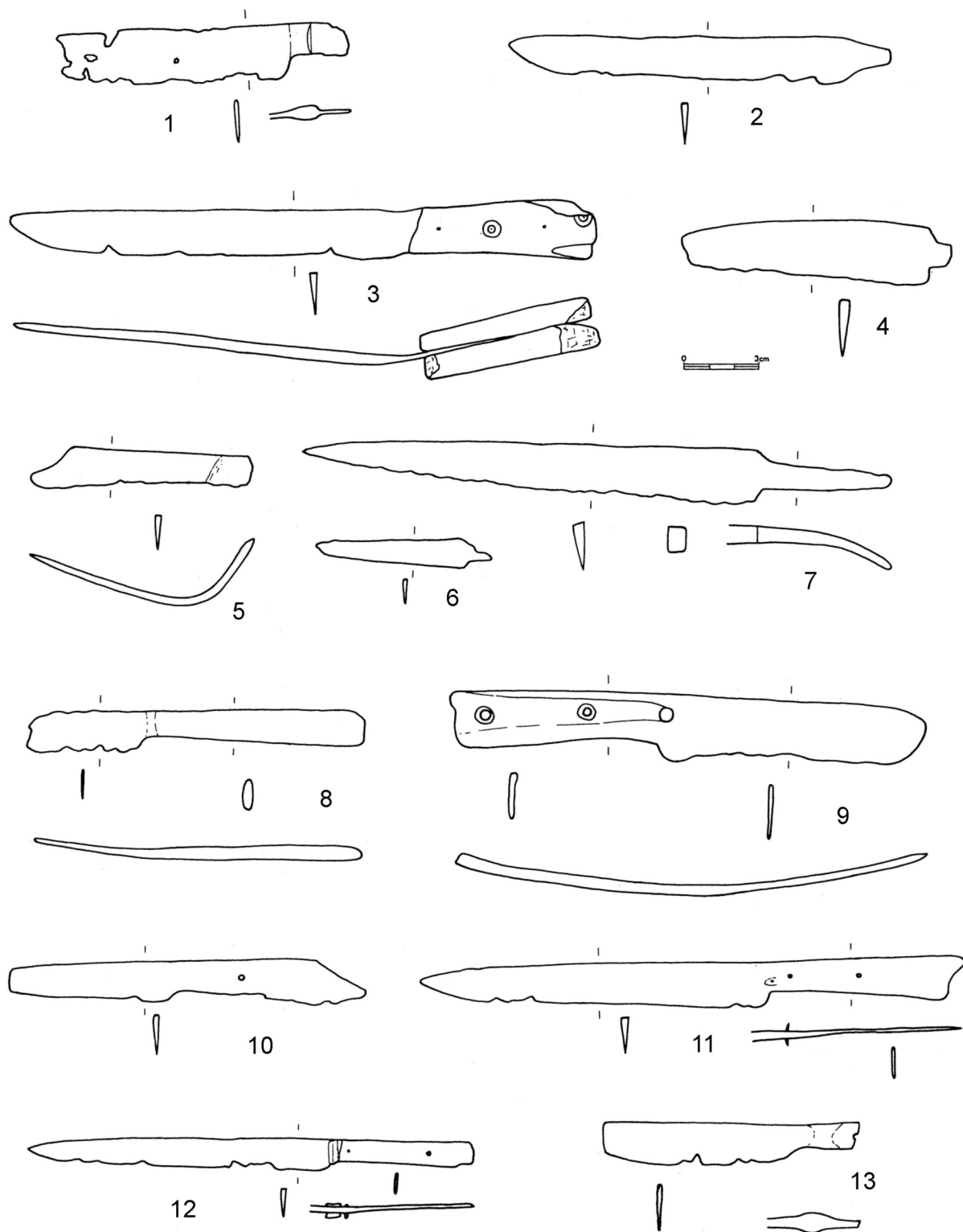
Obr. 18. Křinec, vrch Chotuc (železo)



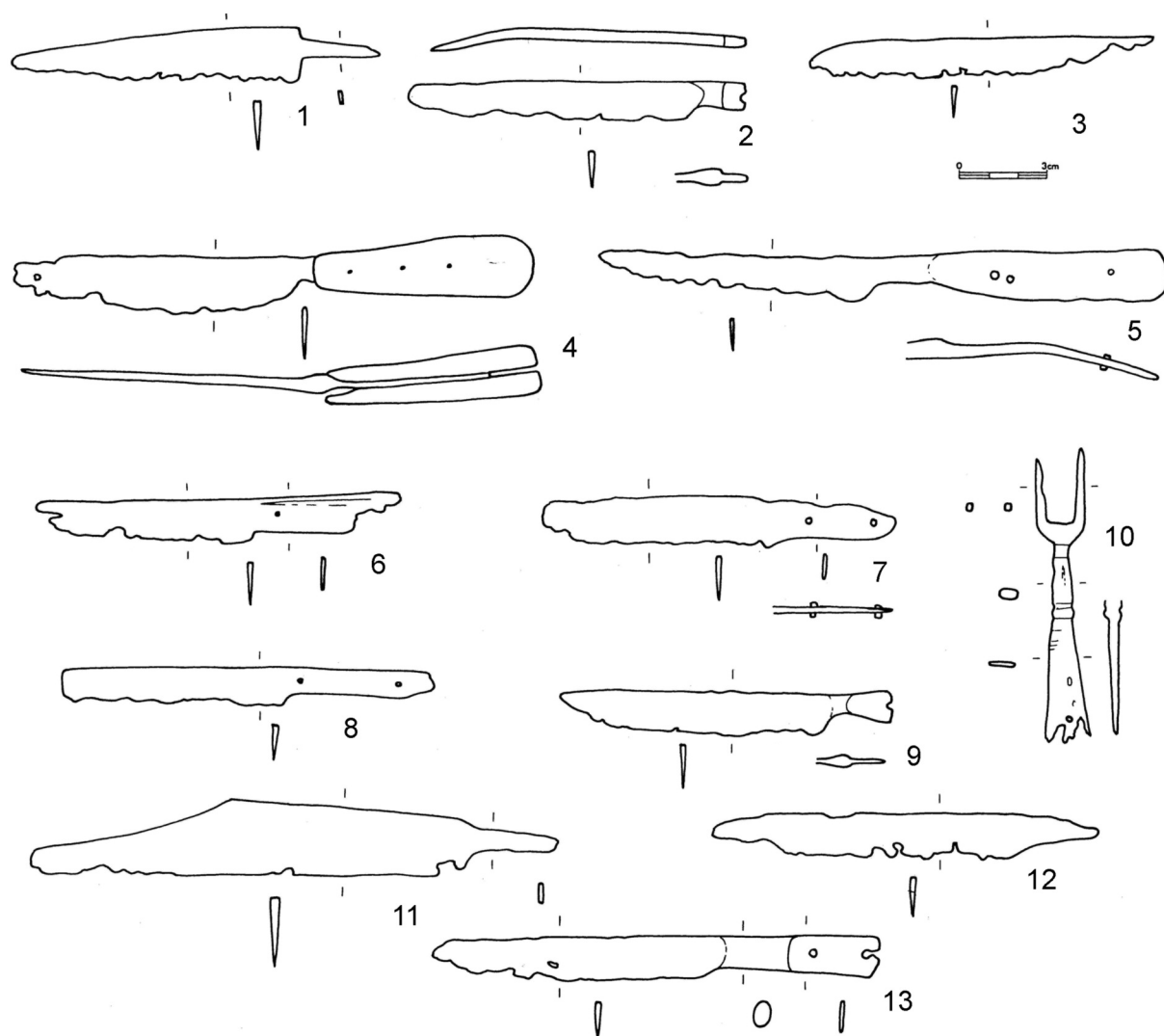
Obr. 19. Křinec, vrch Chotuc (železo)



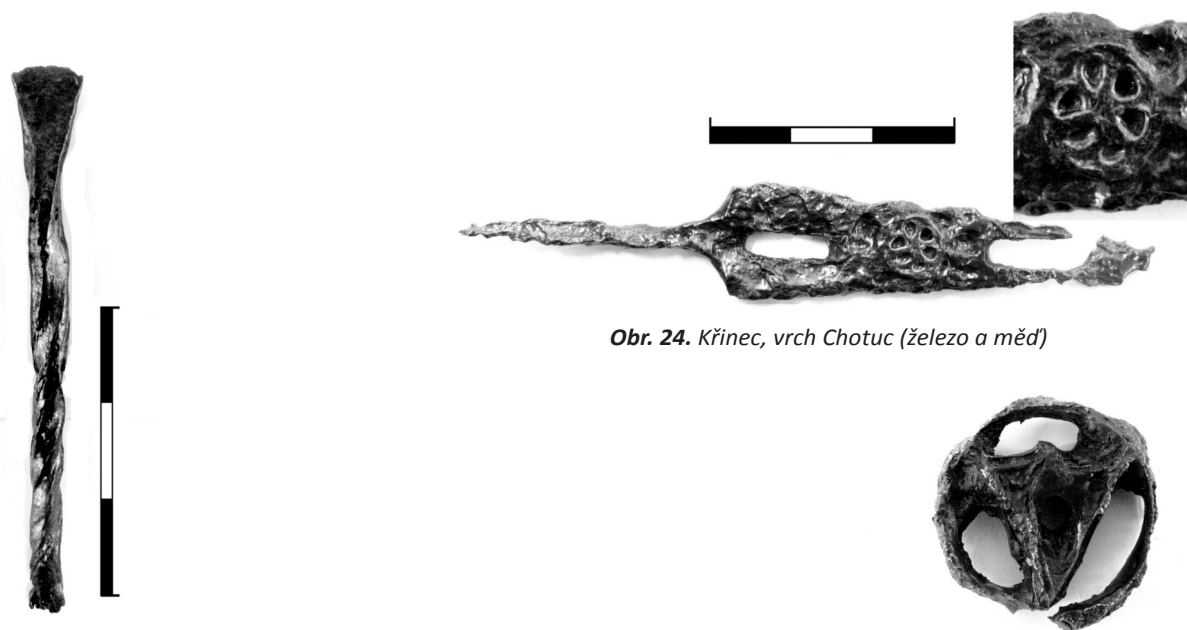
Obr. 20. Křívec, vrch Chotuc (železo)



Obr. 21. Křinec, vrch Chotuc (železo)



Obr. 22. Křinec, vrch Chotuc (železo)



Obr. 23. Křinec, vrch Chotuc (železo)

Obr. 24. Křinec, vrch Chotuc (železo a měď)

Obr. 25. Křinec, vrch Chotuc (železo)