

SEDLÁCI A VOJÁCI: NÁLEZY MILITÁRIÍ A ŽELEZNÝCH NOŽŮ ZE ZÁCHRANNÉHO ARCHEOLOGICKÉHO VÝZKUMU DVOU STŘEDOVĚKÝCH A NOVOVĚKÝCH HOSPODÁŘSKÝCH DVORŮ V PRAZE-VOKOVICÍCH

Sylwester Chmielowiec – Vojtěch Kašpar – Radosław Zdaniewicz

V průběhu roku 2007 byl proveden vstupní předběžný zjišťovací archeologický výzkum a následně v letech 2008–2009 (červenec–duben) následoval komplexní plošný předstihový záchranný archeologický výzkum rozsáhlé plochy dvou výstavných hospodářských usedlostí (čp. 17 a 18) středověkého původu s intenzivním novověkým vývojem, situovaných na západním okraji historické obce Vokovice (Chmielowiec et al. 2010, 35–37). Realizace projektu záchranného archeologického výzkumu byla vyvolána zamýšlenou výstavbou rozsáhlého obytného souboru bytových domů s podzemními garážemi o celkové ploše téměř 7 200 m². Zkoumaná plocha, na níž se v době výzkumu nacházela pouze částečně dochovaná původní zástavba obou dvorů, ležela na jižním břehu Litovického potoka na západním okraji historického jádra Vokovic (obr. 1).

Společně s vyhodnocením zjišťovacího výzkumu (Kašpar – Poledne 2007), ještě před zahájením terénní části záchranného výzkumu, byl pod vedením Kateřiny Samojské zahájen archivní průzkum s důrazem na historicko-místopisné poznání Vokovic i obou konkrétních dvorů.¹ První zmínka o Vokovicích pochází z 2. poloviny 14. století, kdy je v roce 1370 zmiňován dvůr v majetku pražské kapituly při katedrále sv. Víta na Pražském hradě. Na počátku 15. století zde stály minimálně ještě další dva privátní hospodářské dvory patřící Janovi Proudskovi z Brloha (zmínka 1418) a Václavu Koláčkovi (zmínka 1413). Jeden z nich byl v roce 1423 zastaven pražským arcibiskupem Konrádem z Vechty na čtyři roky Markétě z Ředhošti a následně v roce 1427 malostranskému měšťanu Martinovi Kačerovi z Podolšan. Tomu byl i dvůr zapsán císařem Zikmundem, avšak již v roce 1456 je od něho dvůr vykoupen zpět svatovítskou kapitulou. V roce 1420 držel druhý vokovický dvůr, který byl manstvem praž-



Obr. 1. Praha-Vokovice. Výřez z kartogramu stavebního vývoje obcí užšího regionu Prahy, kopie katastrální mapy z roku 1840 (ved. projektu Dobroslav Líbal, Státní ústav pro rekonstrukci památkových měst a objektů v Praze, 1956).

V mapě vyznačena poloha usedlostí čp. 17 a 18.

Digitalizace a úprava J. Růžička a V. Kašpar.

Nahoře: poloha lokality na mapě Prahy

¹ Autoři vřele děkují Mgr. Kateřině Samojské za poskytnutí materiálů zpracovaných v průběhu archivního studia.

ského arcibiskupství, Bořivoj z Vesec, který dvůr zatížil pohledávkou 58 kop grošů. Když zemřel, byly vedeny spory mezi Václavem z Bítova společně s Maternou z Prahy a Štěpánem Mrázem z Hlázovic a Libochoviček, který spor vyhrál. Koncem 20. let 15. století byl pustý, opuštěný a na počátku husitských válek poničený statek koupěn Petrem z Upolněšic. Již v roce 1445 je dvůr v majetku pražského měšťana Arnošta, v roce 1462 je majitelem další staroměstský měšťan Jan Manda ze Zbislavic. Právě jemu a jeho synovi Burianovi zastavil vesnici v roce 1469 král Jiří z Poděbrad za 200 kop grošů českých. V roce 1471 již dvůr kupuje za 300 kop grošů českých manželka Jana Špana z Barštejna Kateřina z Pakoměřic. Ta dvůr roku 1492 postupuje bratřím Jiříkovi a Janovi ze Svojovic. Od poloviny 16. století až do zrušení vrchnostenského řízení jsou Vokovice v majetku svatovítské kapituly. Podobný majetkový podíl ve vsi můžeme sledovat, s výjimkou husitských válek, až do doby okolo poloviny 16. století, kdy se oba navracejí pod správu kapituly (*Holec* 1996, 194; *AČ* 28, 340, 342). Obě usedlosti (čp. 17 a 18) bezpochyby náležely mezi nejstarší, největší a nejvýznamnější vokovické usedlosti středověkého původu (*Líbal* 1956, 5, příloha 1). V následujícím období od třicetileté války až do doby ztráty hlavních hospodářských funkcí dvorů v průběhu 2. poloviny 19. století patřily zdejší majetky výhradně svatovítské kapitule, která je dále postupovala dalším majitelům.

Dvůr čp. 17 patřil na počátku 17. století Markétě Hrabincové, která jej zakoupila v roce 1617 od vrchnosti za 200 kop grošů míšeňských (*AMP* 2048, f. 222). Markéta Hrabincová byla v té době vdova s malými dětmi a ze strany vrchnosti i ze strany hospodyně samotné byla přirozená snaha osadit grunt novým hospodářem. To se stalo v roce 1619, kdy se s Markétou oženil Vít Domažlický (*AMP* 2048, f. 229). Nový hospodář však na gruntu dlouho nebyl, nelze dnes již zjistit zda z důvodu úmrtí či odchodu z vesnice. Jisté je, že před rokem 1625 se za stejných podmínek k Markétě přiženil nový hospodář Balcar Pechmann, jehož potomci pak na zdejším statku hospodařili až do poloviny 19. století. Tehdy v roce 1844 Vavřinec Pachmann prodal hospodářství Janu Štefkovi za 8 813 zlatých. Tato koupě měla zřejmě spekulativní charakter, neboť ještě téhož roku prodává Štefek statek se ziskem manželům Josefovi a Barboře Leilovým z Prahy za 12 650 zlatých (*AMP* 5387, f. 162, 166), kteří pravděpodobně realizovali rozsáhlou přestavbu objektu, jež mu vtiskla dnešní pozdně empírový ráz.

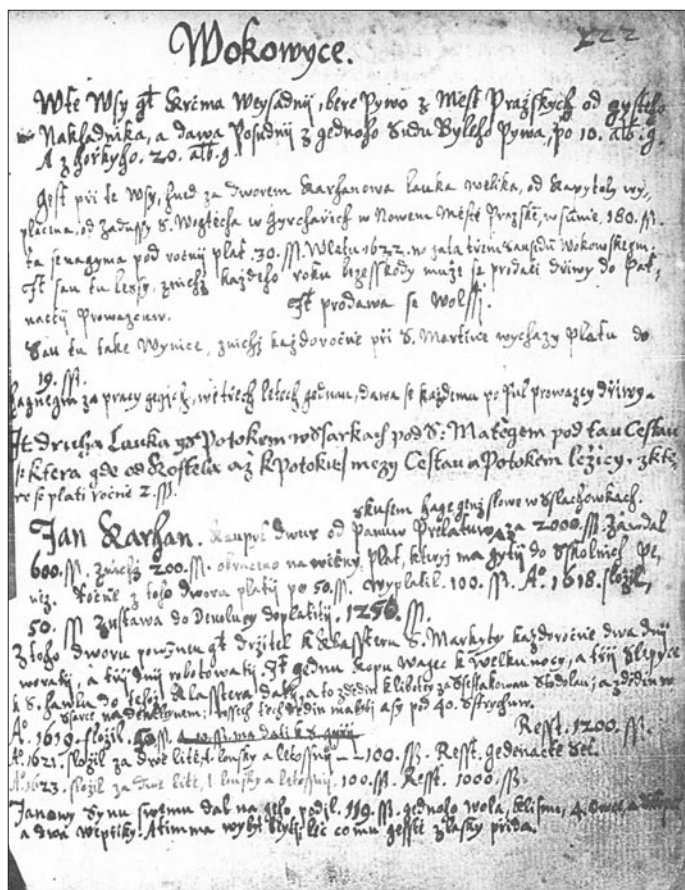
Druhý dvůr čp. 18 držel již před rokem 1617 Jan Karhan, který jej dokonce od kapituly vykoupil za sumu 2 000 kop grošů míšeňských a do své smrti v roce 1632 jej také z větší dokázal i splatit. Ačkoli Jan Karhan neplatil vrchnosti žádný nájem, pouze splátky z kupní ceny, přesto byl povinen vykonávat své robotní povinnosti: každý rok dva dny orat a tři dny pracovat na polnostech břevnovského kláštera a dodávat sem každé Velikonoce kopu vajec a na den sv. Havla tři slepice. Karhanovský statek byl podle údajů Urbárních register největší a nejbohatší vokovickou usedlostí vůbec a toto prvenství si podle mladších pramenů udržel také po celé 18. a 19. století, kdy byl jeho majetek ještě více rozhojněn. V letech 1617–1651 patřila k tomuto statku mimo jiné velká louka nalézající se hned za dvorem a také kus lesa zvaný „háj v Šlachovkách“ (*AMP* 2048, f. 222). Přímá linie Karhanovských dědiců pokračovala až do roku 1752, kdy zemřel jako patnáctiletý jediný syn po Václavu Karhanovi. Vzhledem k tomu, že úředníci pražské kapituly nenalezli žádného přímého dědice, připadl celý statek nápadním právem zpět do výlučného vlastnictví této vrchnosti. Po více než třiceti letech se však přihlásili vzdálení potomci Karhanovy rodiny o svá práva a bylo jim vyhověno. Vrchnost vytipovala jako vhodného kandidáta Josefa Klímu (jehož babička byla sestra Václava Karhana), který se po vyrovnání s dalšími dědici, po přestoupení z poddanosti lužické do poddanosti kapitulní a po zaplacení sumy 600 kop grošů míšeňských ve prospěch vrchnosti, gruntu konečně ujímá v roce 1785 (*SOA VS* 499, f. 567, 568). V roce 1818 převedla vdova po Václavu Klímovi statek i s polnostmi na syna Jana a snachu Annu, kteří zde hospodařili přes dvacet let (*AMP* 5387, f. 169). V roce 1841 prodal Jan Klíma statek se vším příslušenstvím a jmenovitě i s dobyt看 manželům Janovi a Marii Bílým za 20 700 zlatých a ti jej následně v roce 1845 prodali paní Marii Chudobové za 34 500 zlatých (*AMP* 5387, f. 172; *Chmielowiec et al.* 2010; *Kašpar et al.* 2012, 16–17).

V prvních podrobnějších písemných pramenech, kterými jsou Urbární registra vsí pražské kapituly z let 1617–1651 (*AMP* 2048, f. 222), je již k roku 1612 ve Vokovicích zmiňováno 12 poddanských usedlostí a ves disponuje právem provozovat výsadní krčmu a kovárnou (*obr.* 2). Mladší Berní rula Slánského kraje zmiňuje v polovině 17. století 11 domů a jeden pustý, což svědčí o skutečnosti, že události třicetileté války se zdejší vesnice příliš nedotkly. Na druhé straně je zřejmé, že hospodářský potenciál a možnosti zdejší obce byly rozsáhlými usedlostmi v okolí historického jádra vyčerpány, a proto ani v barokním období nedošlo k dramatickému nárůstu zdejších obyvatel. Do roku 1718 přibýlo pouze pět hospodářů a do roku 1785 pouze jeden.

Jak již bylo uvedeno, nejstarší z dostupných detailnějších písemných pramenů (Urbární registra) hovořící o existenci kovárnou uvádí, že ji v roce 1617 společně s krčmou získal za 400 kop grošů míšeňských Vít Hájek. Po zaplacení jednorázového vkladu ve výši 150 kop se zavázal nadále splácet každoročně 12

kop. Již po dvou letech však krčmu postupuje Jakubovi Dejmkovi, který zde hospodařil až do roku 1638. Právě v tomto roce se poprvé objevuje zápis o změně vlastnictví krčmy bez doprovodné informace o jejím majetkovém spojení s kovárnou. Vlastníkem „krčmy“ byl Jan Zápotocký a její vlastnická práva získal za 350 kop grošů, přičemž po zaplacení vstupní domluvené kauce ve výši 60 kop grošů se zavázal každoročně splácet 15 kop grošů. Skutečnost, že se nedochovaly žádné doklady o úhradách jednotlivých splátek a kovárna již není v písemných pramenech zmiňována, může svědčit o jistém úpadku jejího významu, úplném zániku, ale i o jejím majetkovém oddělení od výčepu (AMP 2048, f. 229v). Majetkové provázání a koexistence kovářského řemesla s krčmou pod jednou střechou nebylo zdaleka výjimečným úkazem a v četných okolních vsích pražské aglomerace nacházíme mnoho podobných příkladů situování tohoto typu objektů do blízkosti významných šlechtických či měšťanských dvorů. Privilegovaná vokovická krčma měla v 1. polovině 17. století povinnost odebírat pivo od význačného novoměstského pivovárníka a do správcovské kasy musela odevzdávat 10 bílých grošů za každou prodanou bečku jasného piva a 20 grošů za bečku piva hořkého (AMP 2048, f. 222). Informace o existenci samostatné krčmy z tohoto období nacházíme též v pramenech Tereziánského katastru, kde se v soupisu chráštánského panství objevuje krátký výpis z Berní ruly se jmény vokovických hospodářů. Na osmé pozici je zmiňován Jan Krčmář (NA TK RAK 2581), kterého je možno pravděpodobně ztotožnit s osobou Jana Zápotockého z evidence Urbánních registrů, protože pod osmým číslem popisným evidovaných usedlostí z pozdějšího Josefinského katastru (starší stav reflektuje mladší mapa Stabilního katastru – obr. 3) je uváděna právě hospoda (NA JK 5416).

Vokovická kovárna je v písemných pramenech opět uváděna až v roce 1713 v tabelách Tereziánského katastru, který poprvé systematicky eviduje zastoupená řemesla i další možnosti zaměstnání a obživy obyvatel zdejší vesnice v tzv. adminikulách. V žádném sloupci, odpovídajícím jednotlivým vlastníkům vokovických usedlostí, nenacházíme konkrétně žádného kováře, ale v rámci úvodních popisů vokovické vsi je okrajově zmiňována přítomnost dvou řemeslníků, kteří se nezabývali zemědělskou činností, a tudíž z ní neodváděli pravidelné dávky. Jednalo se o cizince osedlého ve Vokovicích, Martina Hürsta, řezníka, a chráštánského poddaného Václava Kocmela, kováře, který pracoval v dílně postavené místním rychtářem. Pracoval zde bez pomocníků a jeho roční plat činil 20 zlatých. S kovárnou nebyly spojeny žádné zemědělské usedlosti a z tohoto důvodu kovář nemusel platit žádné pravidelné dávky vyměřené z vlastnictví půdy (NA TK RAK 2692). Podle těchto informací je velmi pravděpodobné, že v průběhu 1. poloviny 18. století mohla být kovárna prostorově spojena přímo s areálem vokovické rychty a v žádném případě nepatřila, majetkově ani prostorově, k žádné poddanské usedlosti evidované ve starších písemných pramenech. V tomtéž období zřejmě došlo i k oddělení provozu kovárny od fungování zdejší krčmy. Kovář pochopitelně neobdělával pole a z tohoto důvodu ho nenacházíme v evidencích gruntovních knih. Jeho existence, podobně jako dalších „volných“ živností by bylo možno zřejmě dohledat v tzv. knihách dominikálních, které pro chráštánské panství bohužel nemáme k dispozici. Ponechme stranou skutečnost, zda krčma (později hospoda) se nadále nacházela u kovárny či nikoli, ale je zřejmé, že vlastnicko majetkovou linii jsme schopni sledovat až do 19. století a ztotožnit ji s historickým objektem



Obr. 2. Titulní stránka z Urbánních register vsi pražské kapituly z let 1618–1626 zachycuje obecný popis vokovické vsi (Archiv hlavního města Prahy, sign. 2048, Urbánní registra kapituly na Pražském hradě z let 1617–1651, f. 222, Karhanovský statek)

čp. 8, pod nímž je v katastru vedena hospoda. V roce 1771 dostal hospodu v dědičný nájem za 500 zlatých Jan Hladík, který se zavázal brát pivo a kořalku z únětického pivovaru a dovážet ho ve vlastní režii. Celou měsíční tržbu z prodaného piva, s výjimkou jediné prodané bečky, musel odvádět do erární kasy a podle podepsané smlouvy s pražskou kapitulou sv. Víta na Pražském hradě mohl být v případě špatného hospodaření odvolán (*Dominium Directum*). Pokud by zemřel bez potomků, připadla by hospoda původnímu vlastníkovi (*Jus Devolutionis*). Nájemce hospody rovněž mohl využívat jedno dominiální pole, a to bez jakýchkoli dalších poplatků (*SOA VS 499, f. 620*). Jan Hladík je v Josefínském katastru z roku 1785 uváděn jako majitel hospody zakoupené na panském dvoře s následující rozlohou polností – délka 20 a 3/6 sáhů a šířka 16 a 5/6 sáhu (*NA JK 5416*) a v držení rodiny Hladíků zůstává hospoda až do roku 1866, což dokládají zápisy z gruntovních knih kapitulního panství chrástfanského z let 1797 až 1866 (*AMP 5387*).

Přestože nám doposud známé nepočetné písemné zmínky o existenci kovárny ve Vokovicích pocházejí až z počátku 17. století, je zřejmé, že v této příměstské vsi fungovala nepochybně dříve. Její lokalizace do historického jádra Vokovic v místě shluku nejstarších usedlostí je velmi pravděpodobná a v této souvislosti je nutno obrátit pozornost na doklady hutnického a kovářského řemesla ve vokovické vsi. Z pozdějších písemných pramenů je všeobecně známo, že od roku 1851 došlo v bezprostředním okolí Vokovic ke vzniku většího množství dílen exploatujících a upravujících místní železné rudy (ordovické železo), které později přešly do majetku Pražské železářské společnosti. Některé ze zdejších dolů byly činné ještě v roce 1935. Setkáváme se tu s vyspělou průmyslovou činností, která však vzhledem k existenci kvalitních výchozů železných rud v okolí Červeného vrchu (*Havrda – Podliska – Zavřel 2001*; nejnověji se seznamem literatury *Olišar 2011*) nepochybně navazovala na starší a archeologicky doposud nedoloženou tradici hutnictví a kovářství. Na základě archivní rešerše (*Zavřel 2007; týž 2012*) je skalní podloží pod současným kvartérním pokryvem tvořeno barrandienskými mořskými usazeninami ordovického stáří, zastoupenými břidlicemi dobrotivského souvrství (*Pařízková 1974*). Tento geologický podklad nebyl v průběhu archeologického výzkumu zastížen a nejstarší vizuálně dokumentované podložní vrstvy pod antropogenními aktivitami tvořily šterkovité a písčité náplavy údolní terasy Litovického potoka pleistocenního stáří.

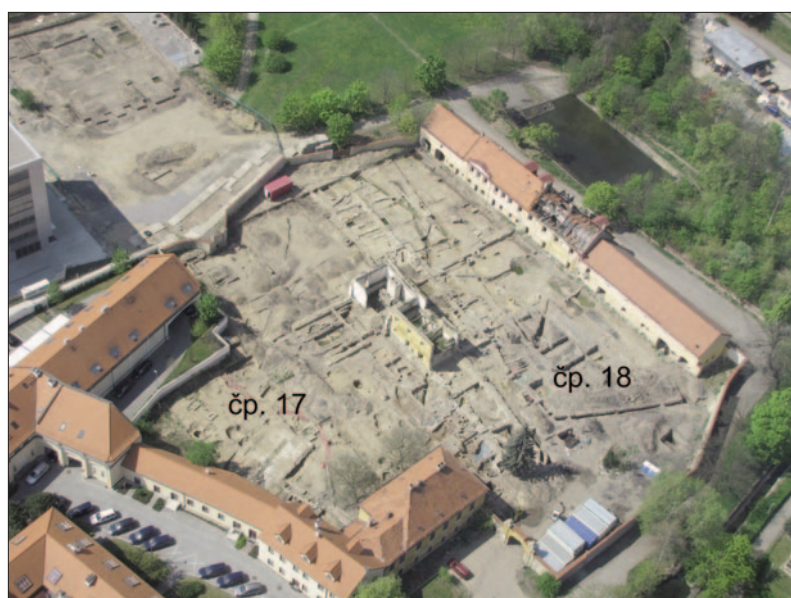
V průběhu rozsáhlého záchranného archeologického výzkumu bylo kompletně prozkoumáno celkem 350 sond o rozměrech 4 × 4 m, celkem tedy (5600 m²), přičemž dalších cca 70 sond (na severovýchodním okraji zkoumané plochy v místě zaniklé vodní nádrže a svahu klesajícího do nivy Litovického potoka) bylo vzorkováno ručně kopanými plošnými a bodovými sondami i lineárními řezy bagrovanými drobnou mechanizací. V průběhu výzkumu plochy dvou novověkých usedlostí čp. 17 a 18 bylo celkem nalezeno, vyzvednuto a laboratorně ošetřeno celkem 313 847 movitých archeologických nálezů, z nichž celkem 2 293 artefaktů představovaly předměty ze železa. V převážné většině se jednalo o charakteristické a velmi těžko identifikovatelné užitkové předměty (např. hřebíky, závory či šrouby) či součástky složitějších konstrukcí (např. tyče, tyčky, pruty, destičky), zcela běžné v areálech hospodářských usedlostí. Další skupinu předmětů pochopitelně zastupovaly zkorodované a blíže nespécifikovatelné artefakty původně využívané při hospodářských či výrobních aktivitách. Vedle předmětů železných bylo v průběhu výzkumu nalezeno celkem 47 fragmentů předmětů vyrobených z barevných kovů, kterým vzhledem k jejich fragmentárnosti a nevelké výpovědní hodnotě nebudeme v tomto příspěvku věnovat pozornost. Mezi železnými předměty byl překvapivě identifikován poměrně rozsáhlý soubor militárií, včetně součástí jezdeckého vybavení a koňského postroje, který představuje hlavní téma předkládané práce. Vedle těchto nálezů bude pozornost věnována i poměrně rozsáhlému souboru 17 nožů, byť představují nepochybně v mnoha případech spíše předměty každodenní potřeby vesnického hospodářství. Nálezů podobného charakteru obsahuje soubor nepochybně více, avšak vzhledem ke špatnému dochování, nejisté interpretaci a malé výpovědní hodnotě jsme tyto předměty taktéž ponechali stranou.

V průběhu terénní části rozsáhlého záchranného archeologického výzkumu (*obr. 4*) i jeho zpracování bylo identifikováno několik sídelních či pohřebních aktivit z období zemědělského pravěku (neolit – kultura s lineární a vypíchanou keramikou; mladší doba bronzová – knovízská a štítarská kultura; laténský kostrový hrob) a větší množství horizontů (minimálně 11, označených zjednodušeně římskými číslicemi I–IV), dokládajících vývoj zdejších sídlištních aktivit od časně slovanského období až do současnosti. Lokalita se nachází ve staré sídelní oblasti s velmi intenzivním pravěkým i středověkým osídlením v zákřutu Litovického (Šáreckého) potoka na jeho jižním (levém) břehu. Významným prvkem zdejších sídelních aktivit v pravěku, ale i ve středověku a novověku byla dostupnost vodního toku, přírodních zdrojů i strategických surovin (pískovny, hliniště, cihelny, železná ruda) v okolí. Tyto aspekty, společně s geomorfologickou situací, měly vždy nepochybně zásadní vliv na strukturu, podobu i situování hospodářských dvorů a využívání přírodních surovin (*Marciniak-Kajzer 2011, 47*) a ovlivnily i lokalizaci,

Obr. 3. Praha-Vokovice. Výsek z katastrální mapy pořízené v letech 1840–1842 s přibližným vyznačením zkoumané plochy. Digitalizace a úprava J. Růžička a V. Kašpar



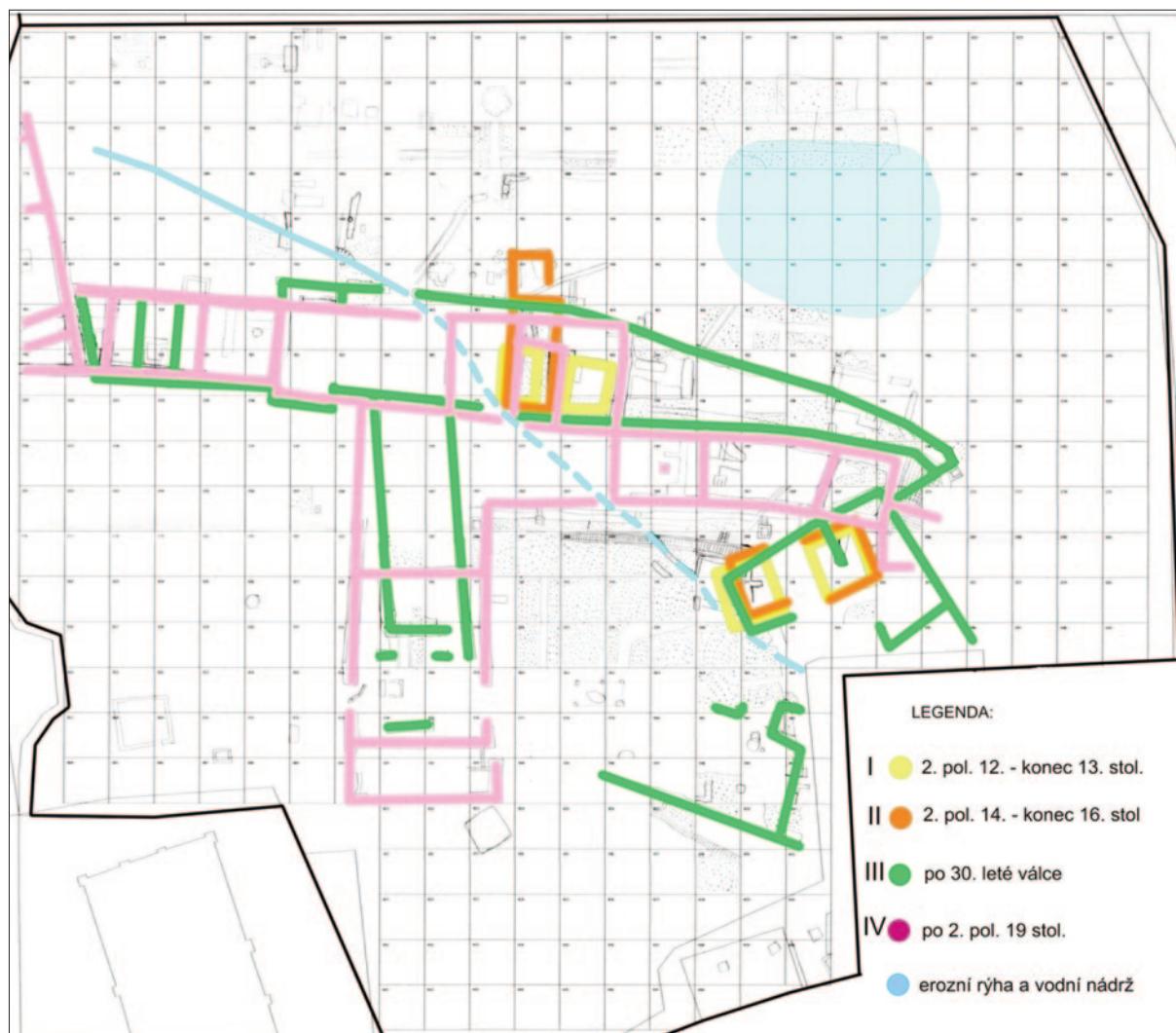
Obr. 4. Praha-Vokovice. Celkový letecký pohled na plochu výzkumu před ukončením terénní části (duben 2009) od jihovýchodu. Foto J. Žegklitz



podobu a velikost jednotlivých usedlostí v historickém jádru Vokovic, podobně jako v jiných příměstských vsích v okolí Prahy. V průběhu terénní části archeologického výzkumu byla detailní pozornost věnována odhalovaným stavebním konstrukcím, přičemž detailní petrografická analýza,² sledování stratigrafických vztahů a datace keramických nálezů z jednotlivých stratigrafických jednotek umožnila identifikovat jednotlivé fáze (horizonty) raně až vrcholně i pozdně středověkého a novověkého vývoje dvou rozsáhlých hospodářských usedlostí (obr. 5).

První horizont (I; obr. 5: žlutě) je možno datovat od poloviny 12. až do konce 13. století. Vedle čtyř zahloubených pravoúhlých objektů o rozměrech 4 × 4 až 5 × 5 m, považovaných za suterény nadzemních dřevohlinitých domů a nacházejících se vždy po dvojicích v bezprostředním kontaktu v krystalizačních jádrech usedlostí, byla zachycena přibližně 20 cm mocná kulturní vrstva odpovídající tomuto období, která byla identifikována v prostoru severně od zaniklé erozní rýhy probíhající napříč zkoumanou plochou od jihovýchodu k severozápadu. Sídlní aktivity dokládaly pochopitelně i další zahloubené objekty, jámy, pece, sloupové jámy velmi často obsahující značné množství fragmentů keramických nádob, často dokládajících pyrotechnologické aktivity. V následující druhé fázi osídlení (II; obr. 5: oranžově) dochází ke vzniku dvou minimálně dvouprostorových objektů o rozměrech cca 4 × 12 m, postavených pravděpodobně různými technologickými postupy ze dřeva a hlíny na mohutné kamenné podezdívky, které

² Autoři taktéž děkují RNDr. Janu Zavřelovi za geologicko-petrografický průzkum nálezových situací, zděných konstrukcí i kamenných archeologických nálezů.

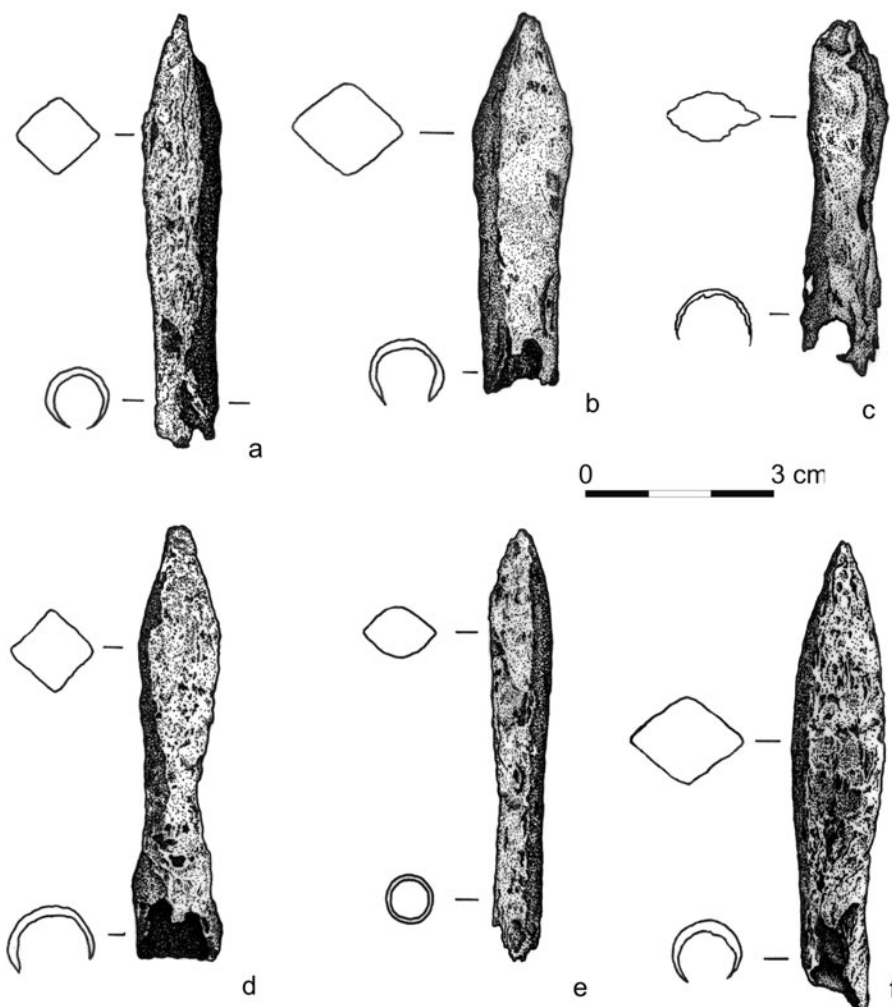


Obr. 5. Schematizovaný stavebně historický vývoj a dispozice objektů, považovaných za jádra obou zkoumaných usedlostí čp. 17 a 18. Digitalizace a úprava V. Kašpar a S. Chmielowiec

byly zapuštěny do starších terénů dřevohlinitých objektů první fáze osídlení. Objekty byly zřejmě několikrát přestavovány a mohly získat až trojprostorovou dispozici. Minimálně poškozen a velmi dobře dokumentován byl třetí sídelní horizont (III; obr. 5: zeleně), jehož obytné objekty vznikly opět na identickém místě v prostoru starší zástavby datované do 14. až 16. století a zanikly nejspíše v průběhu třicetileté války (1618–1648). V průběhu 2. poloviny 17. století na ploše vznikly dvě rozsáhlé novověké hospodářské usedlosti, které se dochovaly ve své podobě až do 2. poloviny 19. století. V průběhu novověku také došlo k výrazným úpravám plochy obou dvorů, přičemž došlo k rozsáhlému čištění volných ploch, planýrování dvorů, odvozu starších kulturních vrstev a vydláždění dvorů jemným písčitém až kamenným štětem a později mladší kamennou dlažbou. V severovýchodní části dvora čp. 18 se rovněž nacházela menší vodní nádrž. Poslední z výraznějších dokumentovaných přestaveb areálu navazovala na jeho pobělohorské uspořádání a proběhla po polovině 19. století (IV; obr. 5: růžová). Objekty byly částečně modernizovány, rozšířeny, v některých částech došlo k redukci zástavby. Areál získal svoji klasicistní až pozdně empírovou podobu, dvory a okolí nádrže byly nově vydlážděny.

HROTY STŘEL

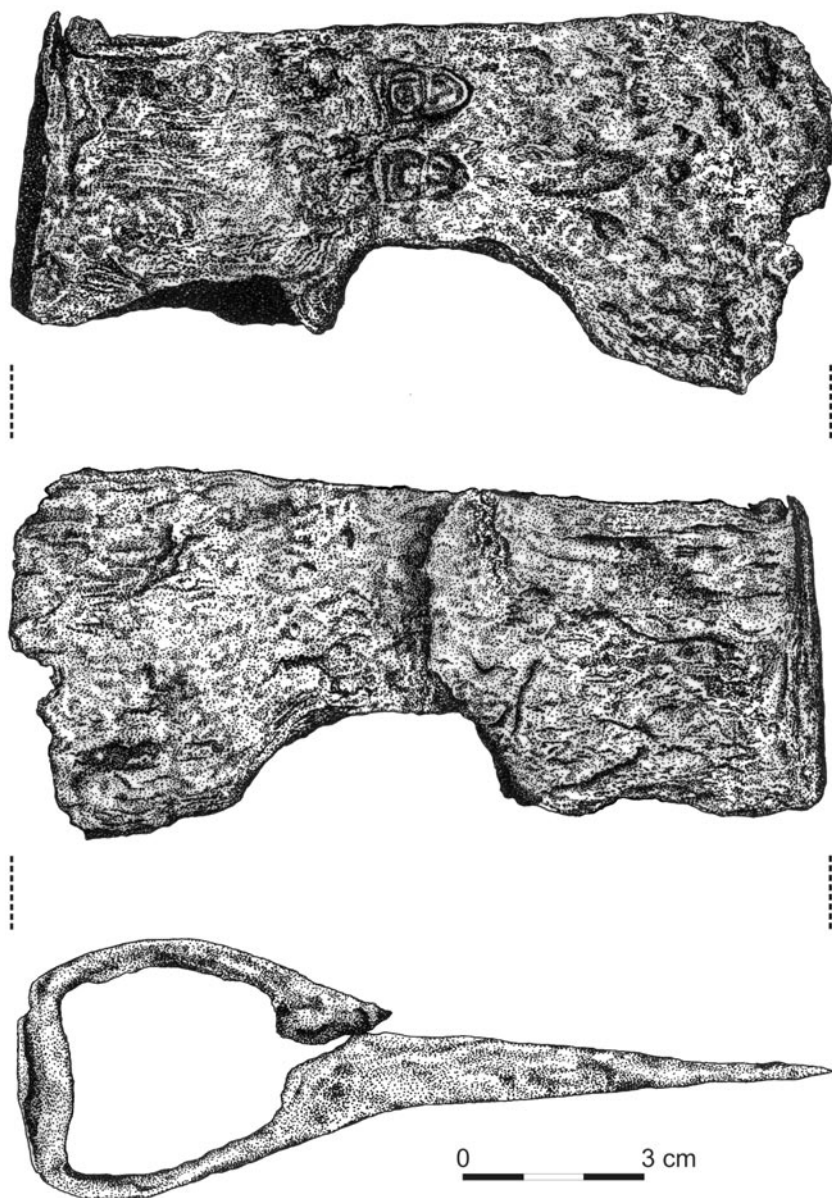
Zajímavý, byť početně nevelký, soubor militárií získaný v průběhu záchranného archeologického výzkumu dvou hospodářských usedlostí ve Vokovicích představují hroty střel. Jedná se o šest exemplářů,



Obr. 6. Praha-Vokovice, Ke Dvoru čp. 17 a 18. Hroty šípů (a – č. s. j. 252/006; b – č. s. j. 11/010; c – č. s. j. 440/010; d – č. s. j. 239/003; e – č. s. j. 37/005; f – č. s. j. 15/010). Kresba S. Chmielowiec

ktelé považujeme za součásti střel do luku či kuše. Pro členění tohoto nepočteného druhu nálezů je využívána především typologie vytvořená A. Nadolským (Nadolski 1954, 62) a rozpracovaná P. Świątkiewiczem (Świątkiewicz 2002, 61–62). V neposlední řadě je nutno zdůraznit, že první typologickou škálu tohoto druhu předmětů na území Československa u nás publikoval nedávno zesnulý T. Durdík. Podle něho bychom mohli všech šest prezentovaných exemplářů hrotů střel z Vokovic přiřadit k typu A2b (Durdík 1972). Ve většině případů jsou systémy členění této kategorie nálezů poměrně široce koncipované a jednotlivé odlišné či dílčí typologické klasifikace jsou zpravidla vytvářeny na značně početnějších souborech (Kola – Wilke 1985, 108–109; Wachowski 1987; Krajíc 2003, díl 1, 183–190). Všechny vokovické hroty střel byly opatřeny tulejkou pro osazení dřevěného ratiště a na základě typologických znaků je možno je zařadit mezi exempláře typu I-Bb:2, tedy střely s tulejí a kosočtverečným či čtvercovým průřezem těla.

V případě prezentovaných „listových“ hrotů z Vokovic, jak budeme hroty střel s tulejkou pro snadnější orientaci nazývat (podle polské terminologie „liście“; Kola – Wilke 1976, poznámka 25; Świątkiewicz 2010, 29), pouze jeden disponuje tělem se čtvercovým průřezem (č. kat. 4, obr. 6:d). Vedle toho byly uvnitř tuleje zachyceny pozůstatky pryskyřice, která byla používána v tomto případě k přilepení dřevěného ratiště ke hmotě střely v průběhu výrobního procesu. Ostatní hroty střel (obr. 6:a–c,e–f) mají těla výrazně kosočtverečných průřezů. Jeden z nalezených hrotů (obr. 6:c) má silně zkorodované ostří a fragmentárně dochovanou tulejku a jeho váha činí pouze 12,6 g. Přesto jsme ho vzhledem k jeho rozměrům zařadili do stejné typologické skupiny. Zároveň nelze vyloučit, že další z prezentovaných hrotů (obr. 6:e), vzhledem k poměrně nízké váze (okolo 17 g) při velice dobrém stavu dochování, může představovat hrot střely do luku. Jeho poměrně štíhlé a prodloužené tělo se subtilním ostřím a nevelkým vnitřním průměrem tulejky (okolo 0,6 mm) by této interpretaci napovídalo. Uvnitř tulejky se sporadicky dochovaly pozůstatky dřevěného ratiště, jehož materiál se bohužel přes veškerou snahu nepodařilo určit. Ostatní



Obr. 7. Praha-Vokovice, Ke Dvoru
čp. 17 a 18. Sekera (č. s. j. 340/008).
Kresba S. Chmielowiec

čtyři artefakty je možno spolehlivě považovat za hroty střel do kuše. Ve všech případech, s výjimkou výše popsaného a špatně zachovaného hrotu (*obr. 6:c*), se nachází těžiště střely vždy v místě nejširšího místa masivního ostří. Zároveň jejich váha, oproti již prezentovaným dvěma hrotům (*obr. 6:c,e*), dosahuje přes 30 g, respektive 38, 39, 32 a 38 g (*obr. 6:a,b,d,f*). Váhou blíží se 40 g se všechny čtyři exempláře přibližují charakteristickým hodnotám pro tento typ výzbroje (*Lewandowski 1986; Wachowski 1987; Chmielowiec 2002, 62*). Pozornost si rovněž zaslouží datování nalezených artefaktů. Zatímco prezentovaný lukostřelecký hrot je datován do průběhu 16. století, všechny ostatní exempláře hrotů střel do kuše je možno zařadit do chronologického rozpětí 2. poloviny 12. až 2. poloviny 15. století, což koresponduje s pozvolnou klesající oblibou tohoto typu zbraní doprovázenou nástupem ručních palných zbraní (*Mielczarek 1998, 60–61*).

SEKERA

V prezentovaném souboru se vyskytuje jedna sekera (*obr. 7*), která byla nasazena na násadu s obdélným průřezem. Úzké a protáhlé tělo sekery mělo výrazně zesílený krček a šikmé ostří. Celková délka sekery v horních partiích činila 12,9 cm, šířka okolo 5,8 cm a maximální tloušťka okolo 1,2 cm. Ostří dosahuje šířky až 5,8 cm a je lehce lukovitě prohnuté. Hřbet sekery je obdélný, na bocích lehce okrouhlý o šířce

okolo 3,6 cm a výšce okolo 5,7 cm. Tulej měla tvar prodlouženého, mírně dolů se zužujícího kužele s téměř trojúhelníkovým průřezem, délce okolo 5,7 cm a průměrem otvoru pro násadu oscilujícím mezi 3,2 a 3,8 cm. Sekera byla vyrobena z jednoho kusu železa a byla opatřena z jedné strany kovářskou značkou v podobě dvojitého erbovního štítku. Sekera je na boku hřbetu puklá v místě napojení na konec ostří. Povrch je značně zkorodovaný, s četnými zářezy a prohlubněmi, přičemž ostří i hřbet sekery jsou na několika místech částečně odlomeny. Nalezená sekera však přesto představuje poměrně slušně dochovaný exemplář umožňující jeho odborné zhodnocení. Formálně jde o typ VIIIa podle typologické škály vypracované M. Głoskem (Głoszek 1996, 39–40) a byla nalezena v rámci výzkumu souvrství datovaného do průběhu 17. století. Sekery podobného typu jsou považovány za standardní hospodářské nářadí spojované především s tesařským řemeslem. Jak dokládají nálezy především z teritoria Polska, byla používána v průběhu celého středověku až do novověku (Głoszek 1996, 39–40). Tvarově podobné sekery, byť poněkud delší a širší než vokovický exemplář, byly nalezeny v Meziříčí (Międzyrzecze; Łaszkiwicz – Michalak 2007, 116–117, obr. 7:1) nebo v městském příkopě ve Vratislavi (Wrocław; Konciewska – Konczewski 2004, 90, obr. 1b). Přesnější chronologické zařazení tohoto typu předmětů je značně problematické a není podrobněji zpracováno. Podobný typ sekery v českých zemích byl nalezen v Loděnicích, ale je v tomto případě datován do 14. až 15. století (Měřínský 1980, 40–41, obr. 3).

STŘELY DO PALNÝCH ZBRANÍ

Mezi archeologickými nálezy získanými v průběhu výzkumu dvou vokovických usedlostí nebyly nalezeny žádné střely do ručních palných zbraní, ale dvě železné střely je možno považovat za munici dělostřeleckou. Jedná se o dvě koule kalibru 7,1 a 4,9 cm a váze 1,3 a 0,5 kg, které byly velmi často používány v průběhu 2. poloviny 15. a 16. století do tarasnic. Jejich kalibr zcela odpovídá dosavadním představám o rozptylu velikosti střel tohoto typu zbraní (Szymczak 2004, 53–54). Menší z nalezených koulí (č. kat 8, obr. 8) byla bohužel nalezena ve vrstvě (číslo stratigrafické jednotky - dále jen č. s. j. 240/011) se značně chronologicky nesourodým materiálem. Drtivou většinu keramických fragmentů je možno datovat do průběhu 2. poloviny 12. a počátku 13. století, ale byly identifikovány i nepočetné zlomky odpovídající spíše průběhu 15. století. Tuto nesrovnalost je možno vysvětlit bezprostředním kontaktem vrstvy, v níž byla koule nalezena, s výraznou destrukcí č. s. j. 240/006, která obsahovala značně promíchaný materiál 1. poloviny 12. až konce 15. století. Z nálezové situace je možno usoudit, že artefakt nalezený na hranici obou stratigrafických jednotek patřil evidentně do mladšího chronologického kontextu destrukce č. s. j. 240/006, kterou je možno spojovat se zemními pracemi a rozsáhlým vyrovnáváním terénu realizovaným zřejmě v průběhu oprav či přestaveb po poděbradských válkách (1463–1471) na dvoře objektu čp. 17. Ani toto datování nálezů však není zcela jednoznačné, protože mohl být ztracen a deponován již v průběhu dřívějších husitských válek (1419–1436), čemuž by napovídala i nehomogenní charakter nálezového prostředí. Jednoznačně můžeme odmítnout dataci do průběhu 13. století a prezentovaný nález datujeme do období od přelomu 14. a 15. století do konce 15.



Obr. 8. Praha-Vokovice, Ke Dvoru čp. 17 a 18. Železná dělová koule (č. s. j. 240/011). Foto S. Chmielowiec



Obr. 9. Praha-Vokovice, Ke Dvoru čp. 17 a 18. Železná dělová koule (č. s. j. 219/009). Foto S. Chmielowiec

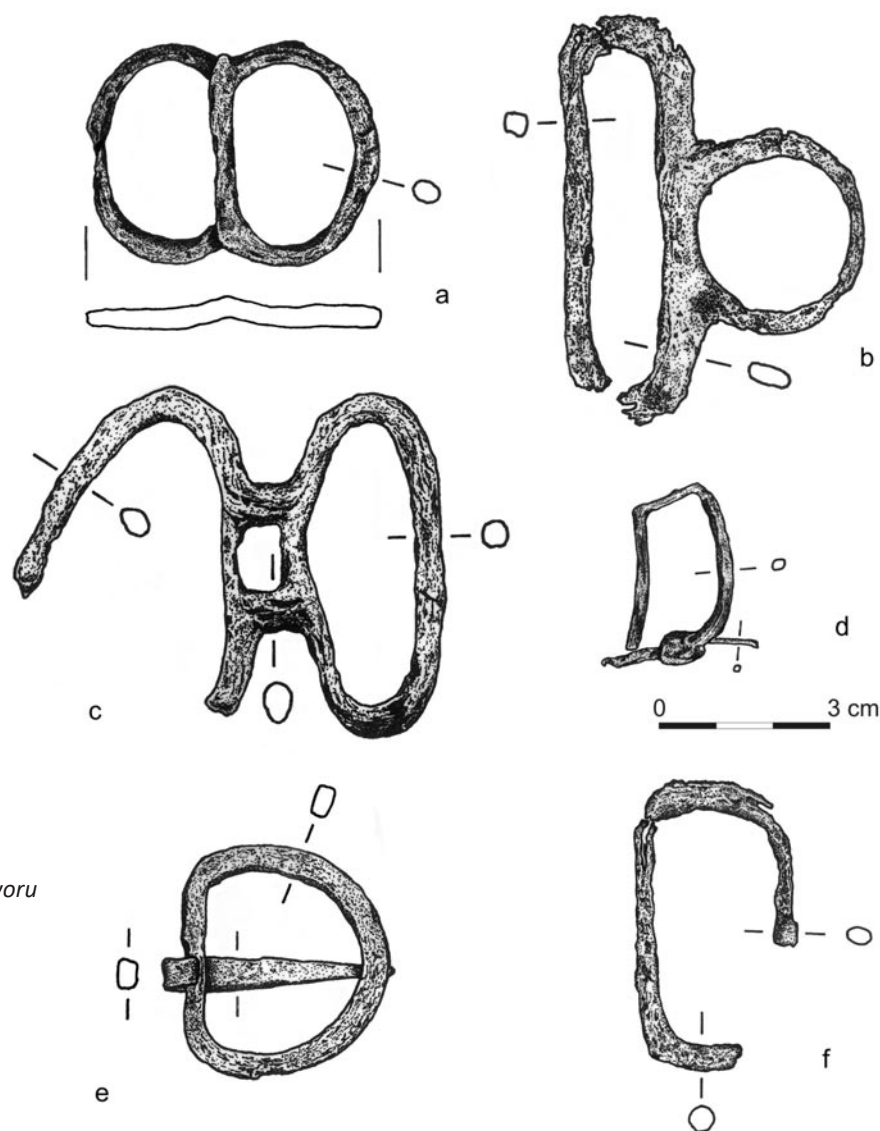
století. Střela vznikla pravděpodobně technikou odlévání do dvoudílné kamenné formy. Šířka slabě dochovaného švu činí cca 4 mm. Trochu lépe je naopak zachovaná stopa posunutí polokoule střely v průběhu výroby. Téměř identický kalibr železné střely byl nalezen v prostoru zaniklé středověké vesnice Mstěnice u Hrotovic. Jednalo se o střelu o průměru 5 cm, datovanou do průběhu 2. poloviny 15. století (*Nekuda 1985*, 147, obr. 198:e a 199:g; srovnej *Strzyż 2011*, 73). Podobně (do roku 1474) je datována koule o průměru 4,8 cm, nalezená na hradě Muszyně v okrese Nowy Sącz (*Chudzińska 2009*, 28, obr. 14, 15). Větších rozměrů dosahuje železná koule o průměru 5,9 cm z hradu Rabí (*Durdík 1989*, obr. 1:15). Dva další nálezy podobných kalibrů (5,2 a 5,7 cm) byly nalezeny v prostoru obléhacího tábora ze zimy let 1420–1421 před Novým Hrádkem u Kunratic (*Drobná – Durdík 1975*, 40, 50, kat. 197).

Druhá vokovická kulovitá střela větších rozměrů (č. kat. 9, obr. 9) byla nalezena v druhotném uložení v zásypu (č. s. j. 219/009), který tvořil výplň základových partií pravoúhlé novověké stavby blíže neznámého charakteru o rozměrech okolo 7 × 3,5 m. Na předmětu neshledáváme žádné doklady technologie výroby, ale na základě jeho pravidelnosti je možno hovořit o případném vykování. Za analogický nález je možno považovat železnou střelu z Olszanicy poblíž Złotorye v dolním Slezsku (*Bober-Tubaj et al. 2005*, 3–4, 15), jejíž průměr činí 8,1 cm a váží 2,1 kg. Na jejím těle je možno spatřit výrazný technologický šev a datována je do 1. poloviny 16. století (1512). Znám je rovněž fragment odlévací formy na výrobu železných koulí podobných rozměrů (kalibr okolo 7,1 cm), která byla nalezena v průběhu záchranného archeologického výzkumu na hradě a zámku ve Vimperku (*Durdík – Kašpar 2000*). Tato forma je datována do průběhu let 1422–1423, kdy husitská vojska napadla a vypálila celé město. V případě nálezu z Vokovic bohužel nemáme přesnější dataci k dispozici. Spolehlivě však víme na základě písemných pramenů, že vokovická ves kupodivu nebyla výrazněji postižena katastrofickými událostmi spojenými s průběhem třicetileté války, což dokládají téměř konstantní údaje o počtech zdejších hospodářství zachycených především Tereziánským katastrem (*NA TK RAK 2581*). Na základě vyhodnocení historických zpráv a metriky nálezu datujeme železnou střelu do palné zbraně do poměrně širokého intervalu od 1. poloviny 15. do počátku 2. poloviny 17. století. V souvislosti s nálezem obou střel z prostoru dvou zkoumaných usedlostí je nutno zdůraznit skutečnost, že nebyly zachyceny žádné možné doklady výroby podobných předmětů (např. odlévací formy).

PŘEZKY

Zajímavou skupinu nálezů představují přezky (obr. 10:a–f), které jsou všechny vyrobeny ze železa a s jedinou výjimkou (č. kat. 14, obr. 10:e) jsou velmi těžce poškozeny. Celkem šest nalezených exemplářů je možno považovat na základě jejich velikosti a tvaru za přezky spínající opasky či jiné části oděvu, vyloučit není možno ani jejich použití jako součástí jezdeckých garnitur. V případě dvourámové (se zdvojeným rámem) přezky (č. kat. 10, obr. 10:a) tvarované do podoby zdvojeného písmene D uvažujeme o jejím využití při sepnutí opasku či jiné součásti oděvu. Jeden z rámu přezky nese stopy částečného mechanického opotřebení. Rozměry přezky jsou následující: délka ramene okolo 4,7 cm; šířka ramene okolo 3,7 cm; šířka příčného ramene okolo 3,1 cm a velikost oválných průřezů rámu přezky s příčkou okolo 2,5 × 4 cm. Přezka váží okolo 8 g a datujeme ji na přelom 14. a 15. století. Podobné analogické přezky jsou zařazované k typu V (*Krajíc 2003*, díl 1, 193–194) a známe je například ze Sezimova Ústí, kde jsou datovány do 2. poloviny 14. až na přelom 14. a 15. století (*Krajíc 2003*, díl 2, 137, tab. 147, čp. 381 a i. č. K65/4180). Podobný analogický nález, s bronzovým rámem v podobě číslice 8 datovaný do 2. poloviny 15. století nacházíme mezi nálezy z Ostrówka v Opoli (*Wachowski 1984*, 25, obr. 12:d). Bronzová přezka téměř identických rozměrů s trnem na příčné příčce, datovaná do poměrně širokého časového rozpětí průběhu 13. a 14. století, pochází ze Starého města v Banské Štiavnici (*Labuda 2000*, 15, obr. 6:2). V případě vokovického exempláře však nejsme stoprocentně přesvědčeni o výše naznačeném účelu tohoto předmětu. Poměrně časná datování a především absence oka pro uchycení háků vylučuje možnost, že by přezka mohla sloužit jako součást specifického druhu pásu k zavěšení sečných zbraní (z franc. *pendant*). Tento způsob nošení sečných zbraní (mečů či rapírů) se objevuje až v průběhu 2. poloviny 16. století (*Marek 2008*, 80–81). Z archeologických pramenů známe například tři exempláře tohoto typu pocházející ze zásypu příkopu u Dominikánského náměstí ve Wroclavi a datované do 16. až 1. čtvrtiny 17. století (*Wachowski 1996*, 379–380).

Druhým prezentovaným nálezem tohoto charakteru je dobře zachovalá masivní pásová přezka tvarovaná do podoby písmene D (č. kat. 14, obr. 10:e). Přezka má ke konci se zužující trn o čtvercovém průřezu a hlavní svíslá příčka, na níž je přichycen trn, má oválný průřez, zatímco zbývající části rámu mají průřez pravoúhlý. Vnější rozměry rámu přezky činí 3,3 × 3,8 cm a jeho průměr osciluje od 0,35 do



Obr. 10. Praha-Vokovice, Ke Dvoru
 čp. 17 a 18. Přezky opasků
 (a – č. s. j. 10/005;
 b – č. s. j. 113/008;
 c – č. s. j. 139/001;
 d – č. s. j. 168/011;
 e – č. s. j. 293/031;
 f – č. s. j. 365/005).
 Kresba S. Chmielowiec

0,5 cm. Délka trnu činí okolo 3,7 cm a celková váha přezky okolo 10 g. Mezi početné analogie je možno zařadit například nález z hradu Rabí (Durdík 1989, 291, obr. 4 a 6), zaniklé středověké vesnice Mstěnice (Nekuda – Nekuda 1997, 93, obr. 147:5), Starého města v Banské Štiavnici (Labuda 2000, 15, obr. 6:3), středověké fortifikace na k. ú. Lanšperk (Vích 2010, 328, obr. 10:8) nebo ze známého opevněného sídla v Plemiątach na polsko-křížáckém pohraničí (Kochanowski 1985, 168, tab. XXVII-4).

Značně originální tvar rámu má plochá dvoudílná (dvourámová) přezka, která byla s největší pravděpodobností součástí jezdeckého postroje (č. kat. 11, obr. 10:b). Jeden z rámu je kruhový a je přidělán k protáhlému druhému rámu přibližně v jeho polovině. Zploštělý a podlouhlý rám přezky je silně zkorodovaný a polámaný. Jeho vnitřní a vnější délka se pohybuje okolo 5,4 a 6,4 cm a šířka 1,2 a 2,2 cm. Na základě datace keramického inventáře z nálezového prostředí je možno předmět datovat do 1. poloviny 15. století. Podobný nález, považovaný za součást koňského postroje, byl nalezen na hradě Vildštejně na Chrudimsku (Durdík – Frolík 1993, 63, obr. 17:9). Chronologicky je kladen do doby existence tohoto opevněného sídla, tedy od přelomu 13. a 14. století až do konce 15. století. Druhým podobným analogickým nálezem, považovaným rovněž za součást jezdecké výstroje, je přezka nalezená na hradě Vízmurku (Hejna 1983, 496, obr. 5:1), který je bohužel rovněž datovaný jen do poměrně širokého časového rozpětí od vzniku tohoto sídla postaveného Tasem erbu třmene ve 2. polovině 13. století po jeho zánik a poboření Slezany v roce 1447 (Durdík 2009, 599). Rozměrově i tvarově podobné přezky byly nalezeny také na území Polska, například na středověkém hradě Radosno (k. ú. Mieroszów); jsou však považovány za součásti opasků (Kastek et al. 1996, 267–269, obr. 7g).

Rovněž netypickou formu reprezentuje dvoučlávková (dvourámová) železná přezka, jejíž rámy jsou spojeny dvěma příčnými raménky, tvořícími centrálně situovaný obdélník (č. kat. 12, obr. 10:c). Na jejím tenčím rameni byl s největší pravděpodobností umístěn pohyblivý trn, který se nedochoval. Na druhém mohutnějším rámu přezky je patrné jisté zeslabení, které zřejmě způsobilo tření konce trnu. Jeden z rámu je částečně poškozen a silně vně vyhnut. Vnější rozměry rámu přezky činí okolo 3,1 až 5,7 cm a vnitřní od 1,8 do 4,7 cm. Původní šířka obou spojených rámu přezky činila asi 5,1 cm. Průřez ramen přezky dosahuje 3 × 5 mm a vnitřní velikost otvoru spojujícího oba rámy přezky 0,7 × 1,1 cm. Váha zachované části předmětu se pohybuje okolo 22 g.

Pátým nálezem tohoto charakteru je fragmentárně zachovaná část obdélné (původně snad polootevřeně) kovové přezky (č. kat. 15; obr. 10:f). Konec profilovaného, mírně vyhnutého ramene má oválný průřez 0,3 × 0,4 cm. Bohužel se nedochovala druhá část ramene, uzavírajícího přezku. Exemplář s největší pravděpodobností sloužil jako součást opasku nebo jiné součásti výstroje. Vnější délka předmětu dosahuje 4,7 cm a šířka 2,6 m. Váha činí okolo 4 g.

Poslední přezkou nalezenou v průběhu záchranného archeologického výzkumu v areálu dvou voko-
vických usedlostí byla malá železná přezka úzkého opasku (č. kat. 13, obr. 10:d). Přezka má silně ohnutý a v jednom rohu zlomený rám. Vnější rozměry se pohybují okolo 1,4 × 2,6 cm a průřez okolo 0,2 × 0,2 cm. Předmět váží okolo 2 g. Přezka je opatřena trnem o délce asi 1,7 cm a průřezu asi 0,1 cm.

UDIDLA

V analyzovaném souboru byly identifikovány pouze dva zlomky udidel. Prvním z nich (č. kat. 16, obr. 11:a) je udítka s oválným průřezem s výrazně rozklepaným a zavnutým ouškem na jeho konci. Nalezená část představuje pozůstatek dvoudílného udidla typu I nebo II podle typologie A. Nadolského (Nadolski 1954, 87–88) a pochází z vrstvy datované do průběhu 13. století.

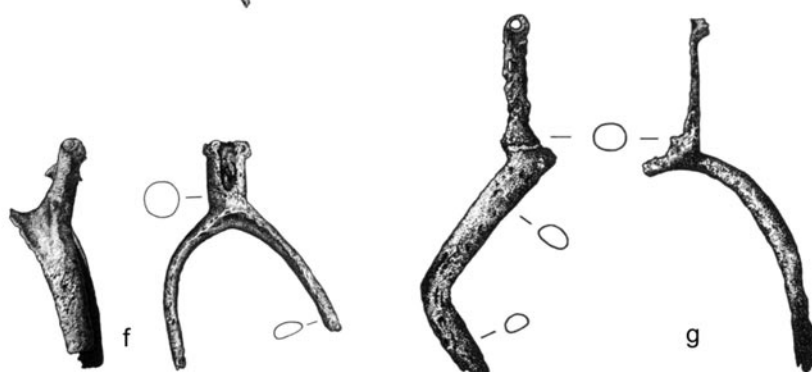
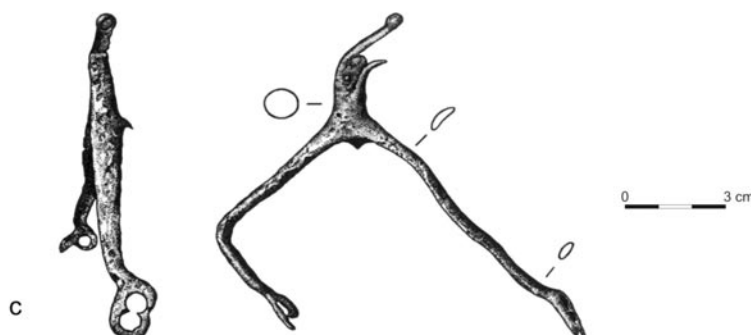
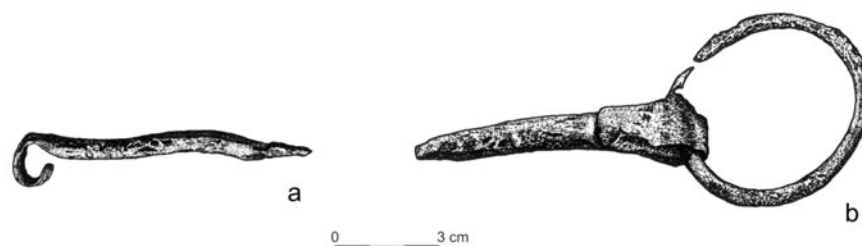
Druhým je kruhová postranice (č. kat. 17, obr. 11:b) s fragmentem udítka, které představuje část udidla typu I podle typologie A. Nadolského. Udítka je tvořeno prutem s oválným průřezem s vodorovným páskovým úchytem.

Dvoudílná udidla byla užívána ve střední Evropě již v raném středověku a přežila v nezměněné formě až do dnešních dnů (Nadolski 1954, 87–88; Ruttkay 1976, 356–358; Měchurová 1980, 189–190; Kirpičnikov 1986, 108–109). Proto představují bohužel chronologicky značně necitlivou kategorii archeologických pramenů. Jeden z prezentovaných artefaktů (obr. 11:b) byl nalezen ve vrstvě datované do průběhu 16. až 17. století. Nejpodobnější analogie tohoto typu udidel známe například ze středověké fortifikace na k. ú. Lanšperk (Vích 2010, 329, obr. 11:1–6), ze zaniklé středověké osady Bystřec (Belcredi 2006, 371, tab. XLVI:1–4), z Přerovce (Kouřil – Wihoda 1997, 208, obr. 8:2–3), Sezimova Ústí (Krajíc 2003, díl 2, 91, tab. 101), Banské Štiavnice (Labuda 2000, 18, obr. 8:2), hradu Vildštejna na Chrudimsku (Durdík – Frolík 1993, 63, obr. 15:8), ze sbírek Lovecko-lesnického muzea v Úsově (Žakovský 2011a, 137, obr. 26) nebo z Wrocławu (Wachowski 2010, 181).

OSTRUHY

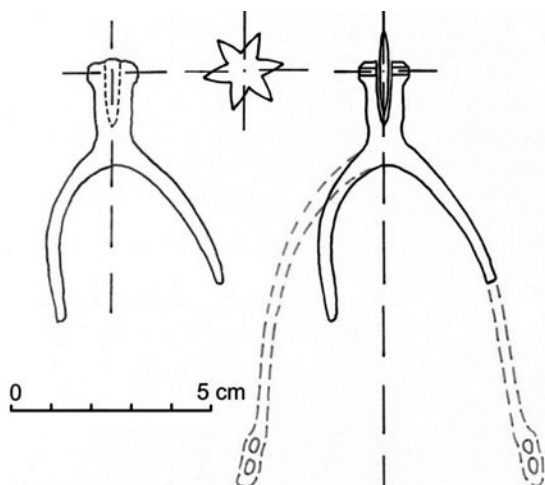
V průběhu výzkumu voko-
vických usedlostí bylo nalezeno celkem pět železných ostruh (obr. 11:c–h), avšak bohužel všechny se dochovaly v neúplném stavu a velmi často byly i druhotně deformovány. Všechny představují typ ostruhy s bodcem zakončeným hvězdicovým kolečkem řazené mezi typ III podle typologie Z. Hilczerówny či různé typy podle klasifikace S. Kołodziejského (Hilczerówna 1956, 63–69; Kołodziejski 1985, 167–169).

Ve vrstvách datovaných do průběhu 1. poloviny 15. století byly nalezeny dva fragmenty ostruh. První z nich (č. kat. 19, obr. 11:d) představuje exemplář s lukovitě vyhnutým obloukem ve tvaru písmene U, zakončeným pravděpodobně destičkovitým úchytem s očkem. Původní rozpětí ramen oblouku ostruhy činilo přibližně 11 cm. Bodce o délce okolo 3,2 cm zakončovalo nekompletní, pravděpodobně pětiramenné hvězdicovité kolečko. Původní průměr kolečka lze rekonstruovat na cca 2 cm. Stav zachování bodce je velmi fragmentární, ale je ho možno nejpravděpodobněji zařadit k typu A podle S. Kołodziejského (1985, 165). Ke stejnému typu je možno přiřadit i druhou část ostruhy (č. kat. 21, obr. 11:f) s lukovitě prohnutým obloukem vytvarovaným do podoby písmene U. Rozpětí ramen ve stavu dochování činí 4,4 cm, ale bohužel se nedochovaly úchyty. Krátký bodce o délce okolo 2,1 cm byl zakončen fragmentárně dochovaným hvězdicovým kolečkem, které bylo původně šestiramenné o průměru okolo 2 až 2,4 cm.



Obr. 11. Praha-Vokovice, Ke Dvoru čp. 17 a 18. Součásti koňského postroje (udidla: a – č. s. j. 168/019; b – č. s. j. 139/001) a jezdecké výbavy (ostruhy: c – č. s. j. 215/010; d – č. s. j. 36/006; e – č. s. j. 79/006; f – č. s. j. 113/008; g – č. s. j. 138/009). Kresba S. Chmielowiec

Ostruhy tohoto typu jsou ve střední Evropě datovány na přelom 13. a 14. století (Kotodziejcki 1985, 165; Košová 2004, 530–536) a nacházíme je v mnoha nálezových souborech z teritoria Čech, Moravy i Slovenska. Podobné typy byly nalezeny například ve Starém Zvolenu (Hanuliak 1994, 310, obr. 3:6–7), na Bolkově (Hejna 1962, obr. 1:6), Templštejně (Kouřil 1979, 133, obr. 2:11, 13), Vildštejně na Chrudimsku (Durdík – Frolík 1993, 63, obr. 17:8), Vízmburku (Lochmann 1983, 230), Kepkově (Měchuřová 1986, 162), Nedakonících (Žakovský 2011b) či se nacházejí ve sbírkách Lovecko-lesnického muzea v Úsově na Moravě (Žakovský 2011a, 140, obr. 29). Nález těchto ostruh ve vrstvách datovatelných do průběhu 1. poloviny 15. století může dokládat jejich delší přežívání v průběhu středověku, než bylo doposud předpokládáno. S ohledem na velmi malé rozpětí ramen této ostruhy, podle hypotetické rekonstrukce nepřekračující 5,5 cm (obr. 12), nelze vyloučit, že by mohlo jít o dětskou ostruhu (Marciniak-Kajzer 2007, 206).



Obr. 12. Praha-Vokovice, Ke Dvoru čp. 17 a 18. Hypotetická rekonstrukce původního tvaru ostruhy (č. s. j. 113/008). Kresba S. Chmielowiec

Dvě následující ostruhy byly nalezeny ve vrstvách datovaných do 2. poloviny 16. století. První z nich (č. kat. 18, *obr. 11:c*) má deformovaný, ale původně prostý oblouk, který je zakončený destičkovými úchyty s dvěma symetrickými spojenými otvory o průměru okolo 0,5 cm. Jeden z úchytů je bohužel poškozený. Na oblouku ostruhy se nachází částečně dochovaný bodec s vidlicí o délce kolem 3,9 cm, postrádající hvězdicovité kolečko. Původní délku ostruhy je možno odhadovat na přibližně 12 cm, přičemž rozpětí ramen bohužel nelze spolehlivě rekonstruovat. Ostruhy tohoto typu s prostým obloukem a podobně tvarovanými úchyty se objevují již na konci pozdního středověku, ale zobecněly až v průběhu novověku (Koášová 2004, 539). Datovány jsou do průběhu 15. až 17. století a známe je z mnoha lokalit Čech, Moravy – např. Moravská Nová Ves (Měřínský 1977, 71, *obr. 30*), Kaltenštejn (Brachtl 1995, 13, *obr. 1:5*), Hrušovany nad Jevišovkou (Měřínský 1972, 144) či ze souborů Lovecko-lesnického muzea v Úsově (Žakovský 2011a, 144, *obr. 32*), Polska – např. Pyzdr (Czerniak – Jagielska 2003, 206, *tabl. 4:2*) či

Skąpe (Krzyszowski – Michalak 2008, 178, *tab. II:2*) nebo Slovenska – např. Svinice (Slivka 1980, 246–247, *obr. 10:1*) či Nitra (Novotný 1965, 72, *tab. XV:5*). Další z ostruh (č. kat. 20, *obr. 11:e*) je ještě více deformována a dochována v torzovitém stavu, takže ji není možné spolehlivě typologicky zařadit. Zachovaná část oblouku zároveň neumožňuje získat spolehlivé metrické údaje o tomto předmětu. Ramena ostruhy jsou silně zploštělá a celý oblouk byl nejspíše lukovitě prohnutý ve tvaru písmene V. Bodec ostruhy je dochován v podobě částečně zachované vidlice bez hvězdicového kolečka. Dochovaná délka bodce mírně překračuje 4 cm.

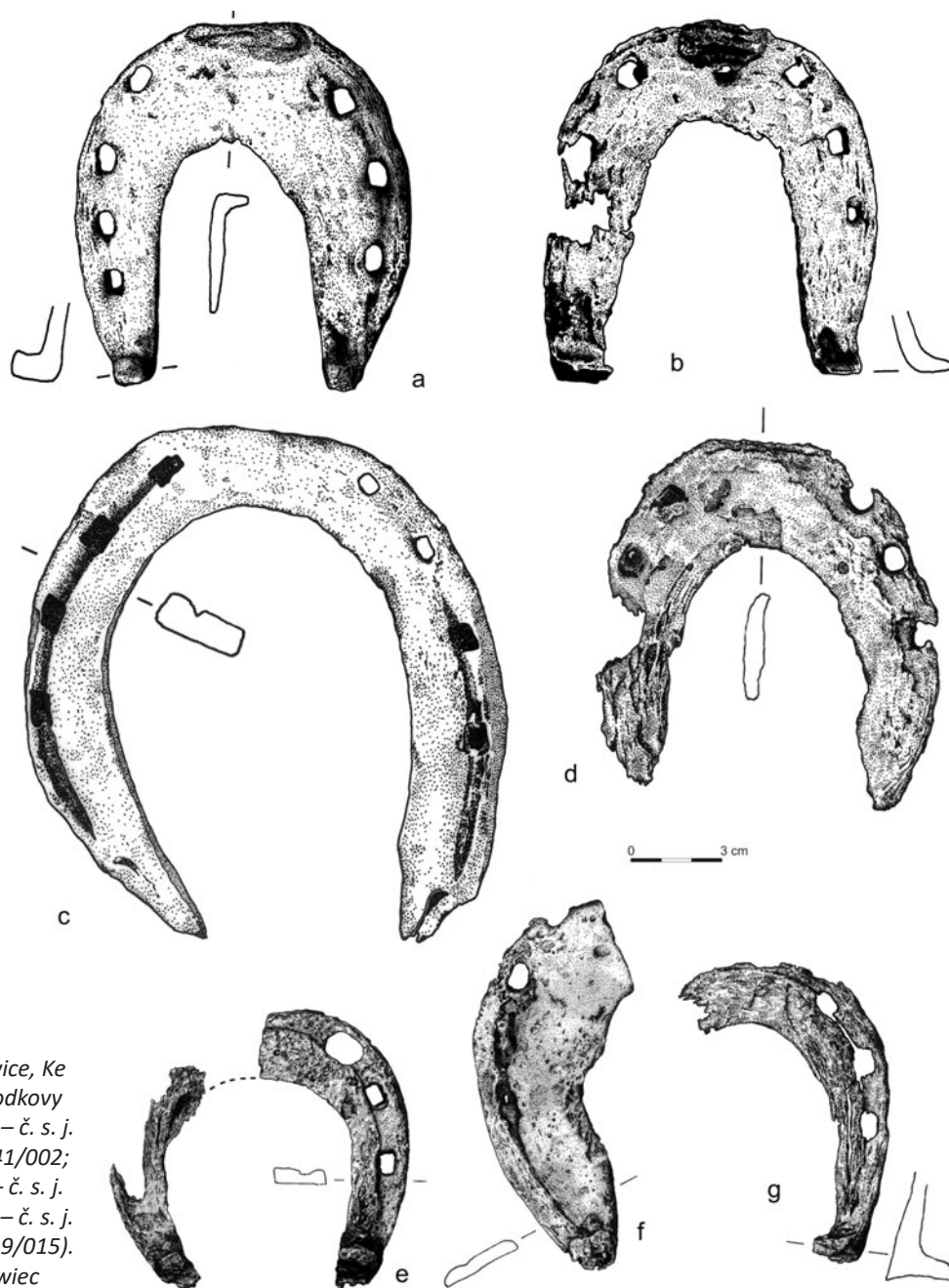
Poslední z ostruh (č. kat. 22, *obr. 6:g*) je dochována pouze částečně, v podobě jednoho z ramen oblouku a části bodce. Zachovaná část oblouku je kolínkovitě prohnutá a původní rozpětí je možno rekonstruovat od 8 do 8,5 cm. Celý oblouk ostruhy byl tvarován do podoby písmene U. Celková délka činí přibližně 11,7 cm, při čemž cca 4,3 cm tvoří délka bodce. Ostruhu je možno nejspíše přiřadit k typu C podle S. Kołodziejského (1985, 166) a byla nalezena v nálezovém prostředí datovatelném od 1. poloviny 12. do 2. poloviny 13. století. Na základě konstrukčních prvků ostruhy můžeme datování upřesnit a ostruhu datovat nejspíše do 2. poloviny 13. století. Podobně datované jsou i další poměrně četné analogické nálezy z Čech (Koášová 2004, 530–536).³ Zajímavostí tohoto předmětu je výrazné úzké, cca 0,1 cm široké žebírko ze světlešedého kovu v místě nasazení ramen a krčku, které je zřejmě pozůstatkem zdobení ostruhy (nejspíše cínem). Zdobená ostruha s velkou pravděpodobností patřila vlastníkově ze zámožnějších vyšších společenských vrstev.

PODKOVY

Mezi železnými předměty z archeologického výzkumu dvou vokovických usedlostí je nejpočetnější soubor 17 podkov (*obr. 13:a-g; 14:a-j*). Většina z nich se dochovala ve fragmentárním stavu, a to z důvodu prasknutí těla či úbytku materiálu na okraji podkov v místě otvorů pro hřeby. Popisovaný soubor podkov není jednotný po konstrukční ani chronologické stránce.

Nejpočetnější skupinu podkov zastupují podkovy vykonané do podoby širokého těla oválného až ostře lukovitého, bez rýhy a prohlubenin (hnízd) pro podkováky. Jedná se o podkovy typu IV a varianty 2 podle typologie vypracované J. Kaźmierczykem na materiálu z teritoria Slezska (Kaźmierczyk 1978, 74–78). Na základě nálezových situací je možno podkovy tohoto typu datovat do širokého rozpětí od

³ Exempláře tohoto typu ostruh byly nalezeny v průběhu archeologických výzkumů například v Sezimově Ústí (Krajíc 2003, díl 2, 92, *tab. 102*), Bystřeci (Belcredi 2006, 370, *tab. XLVI:9*), Konůvkách (Měchurová 1998, 106, *tab. LVII:9*), na Templštejně (Kouřil 1979, 134, *obr. 3:1*), Šemberku (Durdík – Valentová 1996, 229), Koválově (Unger 1994, 44, *obr. 36:21*), Rokštejně (Měřínský 2007, *obr. 63:9*). Ojedinelé příklady se nacházejí rovněž ve sbírkách Lovecko-lesnického muzea v moravském Úsově (Žakovský 2011a, 142, *obr. 30*).



Obr. 13. Praha-Vokovice, Ke Dvoru čp. 17 a 18. Podkovy (a – č. s. j. 219/010; b – č. s. j. 136/005; c – č. s. j. 341/002; d – č. s. j. 86/001; e – č. s. j. 135/005 a 166/010; f – č. s. j. 435/005; g – č. s. j. 319/015).
Kresba S. Chmielowiec

přelomu 12. a 13. století až do století 19. (č. kat. 24, *obr. 13:b*; č. kat. 28, *obr. 13:f*; č. kat. 29, *obr. 13:g*, č. kat. 33–35, *obr. 14:d–f* a č. kat. 38–39, *obr. 14:i–j*).

Ve stratigrafických situacích z 12. a 13. století byla nalezena jedna kompletní (č. kat. 24, *obr. 13:b*) a jedna fragmentárně zachovaná podkova typu IV/2 (č. kat. 28, *obr. 13:f*). První z nich dosahuje rozměrů těla okolo 11 cm při maximální šířce ramene okolo 3,5 cm. Je vybavena úchyty v podobě ozubu s patkou a připomíná typ A/1 typologie vypracované J. Kaźmierczykem (1978, 141–145). Druhý exemplář ozub neměl dochován. Zlomek podkovy, kterou je možno přiřadit k typu IV/2, byl nalezen také ve vrstvě datované do 1. poloviny 15. století (č. kat. 39, *obr. 14:j*). Na fragmentu podkovy se nezachovaly ozuby a stav zachování neumožňuje podrobnější metrické vyhodnocení.

Nejpočetnější soubor zlomků podkov typu IV/2 pochází z vrstev datovatelných do přelomu pozdního středověku a novověku, tj. od 2. poloviny 15. století do 1. poloviny 17. století (č. kat. 34–35, *obr. 14:e–f* a č. kat. 38, *obr. 14:i*) či do 19. století (č. kat. 33, *obr. 14:d*). Pouze jeden exemplář tohoto typu byl nalezen ve vrstvě povrchového drnu a nelze ho blíže datovat (č. kat. 31, *obr. 14:b*). Podkovy jsou vedle cha-



Obr. 14. Praha-Vokovice, Ke Dvoru čp. 17 a 18. Podkovy (a – č. s. j. 246/019; b – č. s. j. 12/000; c – č. s. j. 165/013; d – č. s. j. 111/003; e – č. s. j. 135/005; f – č. s. j. 365/005; g – č. s. j. 334/016; h – č. s. j. 217/016; i – č. s. j. 242/001; j – č. s. j. 111/004). Kresba S. Chmielowiec

rakteristických typologických znaků vybaveny naplocho seříznutým ozubem a lze je přiřadit k typům A/1 a A/2 podle typologie J. Kaźmierczyka (1978, 141–145). Podkovy s podobnou metrikou z období středověku byly nalezeny například v Mostě (Klápště – Velímský 1975, 658, 669, obr. 10), ve Slezsku se objevují nepochybně okolo poloviny 13. století a byly evidovány v pozdně středověkých souborech z archeologických výzkumů v centrálním i západním Polsku (Kaźmierczyk 1978, 77–78; Furmanek – Kulpa – Kulpa 2002, 398, obr. 5:d–e; Konczewska – Konczewski 2004, 155, obr. 7; Jaworski 2010, 186, obr. 129). Výskyt těchto typů podkov potvrzují novověké nálezy, pocházející až z 19. století, mezi které patří například exempláře z Poznaně nebo Międzyrzeczi (Niesiołowska – Perzyńska – Żak 1960, 173–174; Łaszkiwicz – Michalak 2007, 142, č. kat. 119–120, 139).

Dvě podkovy (obr. 13:a a 14:c) měly poměrně široce modelované tělo oválného až ostře lukovitěho obrysu s výraznou rýhou. Tyto podkovy je možno přiřadit k typu IV/1 typologie vytvořené J. Kaźmierczykem (1978, 68–74). Nejlépe se dochovala podkova (č. kat. 23, obr. 13:a), kterou je možno nejpravdě-

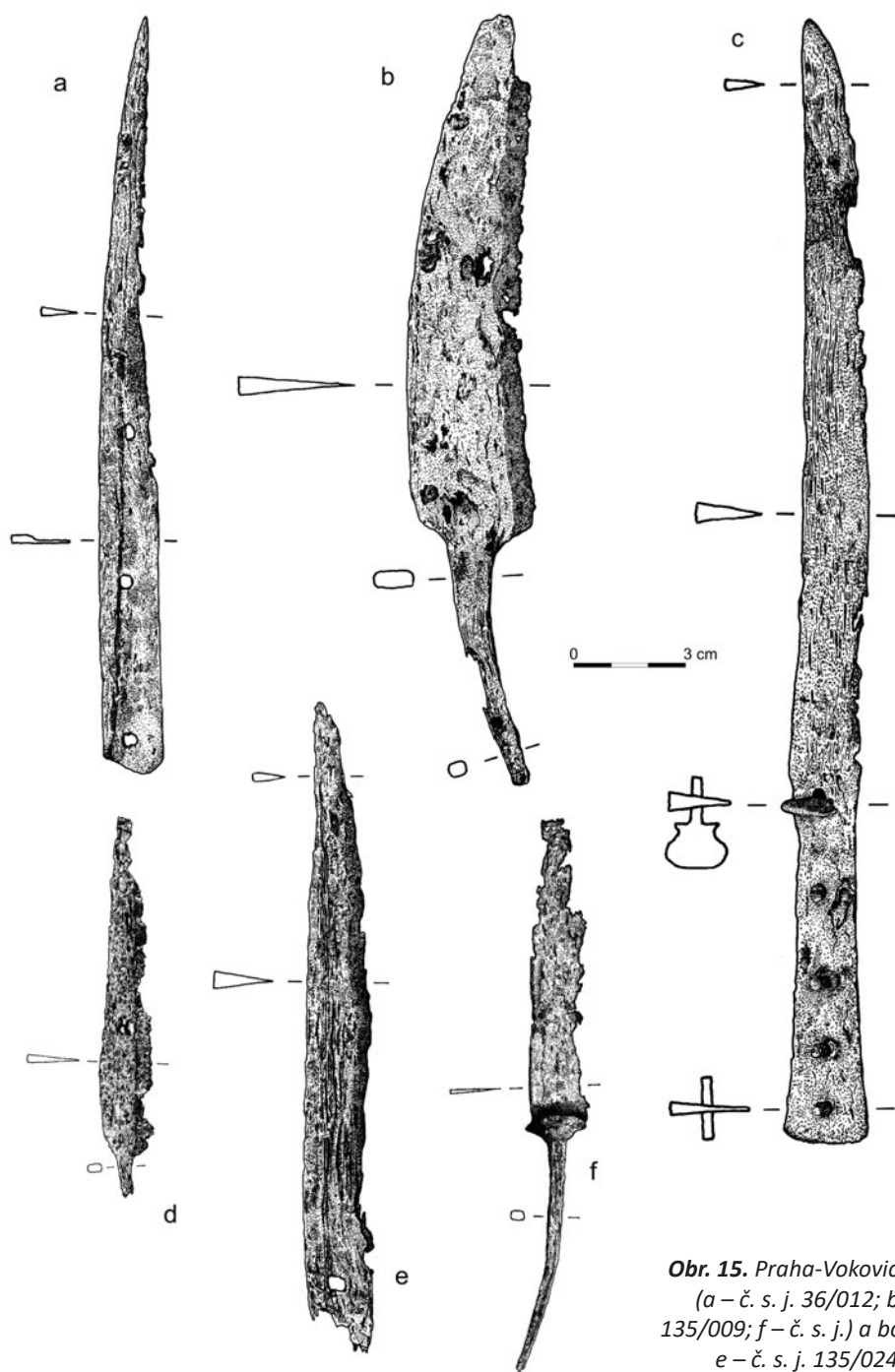
podobněji datovat do období novověku. Její celková délka činí okolo 12,5 cm, rozpětí ramen okolo 12 cm a jejich maximální šířka okolo 4,5 cm. Podkova je opatřena úchyty v podobě na plocho seříznutého ozubu typologicky zařaditelného k typu A/2 podle J. Kaźmierczyka (1978, 141–145). Druhý exemplář (č. kat. 32, obr. 14:c) zastupuje zlomek jednoho ramene podkovy se zachovaným úchytem formovaným do podoby typu A/1, který byl nalezen v průběhu výzkumu vrstev datovaných do 2. poloviny 16. až do počátků 17. století. Podkovy toho typu (IV/1) pocházejí ze značného množství polských lokalit a jejich obliba byla největší v průběhu 14. a 15. století (Kaźmierczyk 1978, 73–74; Wachowski 1999, 184; Szpunar – Glinianowicz 2006, 168–169; Janocha 1996, 92–93, Wachowski 2011, obr. 66a). Podobně stejné typy známe i z mnoha českých, moravských a slovenských lokalit, například Martin, Sezimovo Ústí či Konůvky, a zdejší nálezy dokládají oblibu těchto podkov i v novověku (Beranová 1975, 46, obr. 14:3, tab. 4:3, 4; Šaurová 1979, obr. 2:1; Krajíc 2003, díl 1, 100–109; díl 2, 84–90, tab. 94–100).

Následující skupinu podkov zastupují tvary s vymodelovanými rameny s oválným obrysem bez rýhy a vybavenými úchyty v podobě výrazného ozubu formovaného do tvaru seříznutého kužele s výraznou patkou (č. kat. 29, obr. 13:g a č. kat. 36, obr. 14:g). Tento tvar je možno přiřadit k typům VI/2 typologie vypracované J. Kaźmierczykem a byly zachyceny v terénních situacích datovaných do průběhu 2. poloviny 15. a 16. století. Podobně datovaná je i podkova (č. kat. 27, obr. 13:e) zachovaná ve dvou fragmentech. Na ramenech je patrná výrazná obvodová rýha se zachovanými čtyřmi otvory pro podkováky, umístěnými v obdélných, mírně zahluobených prohlubních. Artefakt je opatřen úchyty formovanými do podoby seříznutého kuželovitého ozubu s výraznou patkou, tedy typu E/1 podle J. Kaźmierczyka. Tuto podkovu je možno zařadit již mezi typ VI/4, přičemž právě typy VI/2 a VI/4 patří mezi nejčastější nacházené železné podkovy na všech možných lokalitách celé střední Evropy (například Kaźmierczyk 1978, 89–103; Szydlowska 1989, 152; Janocha 1996, 93; Szpunar – Glinianowicz 2006, 170; Konczewska – Konczewski 2004, 155, obr. 7; Łaszkiwicz – Michalak 2007, 142–144; Jaworski 2010, 188, obr. 131; Wachowski 2011, obr. 66 b–f).

Za zcela novověké podkovy je možno považovat dva exempláře (č. kat. 25, obr. 13:c a č. kat. 30, obr. 8:a), pro které je charakteristický protáhlý tvar a nevelká šířka ramen. První podkova je dlouhá cca 17 cm s rozpětím ramen okolo 16 cm a šířkou okolo 3 cm. Na obvodu ramen se nachází rýha s osmi otvory pro podkováky. Čtyři otvory jsou situovány ve výrazných hlubokých obdélných prohlubeninách (hnízdech). Podkova nemá dochované úchyty na konci ramen. Druhá podkova je zastoupena zlomkem jednoho ramene o délce 19,5 cm. Na jejím povrchu registrujeme zachované stopy po čtyřech nevelkých otvorech na podkováky. Na konci ramene a na přední části (okraji) podkovy jsou patrné stopy po oválných otvorech vyměnitelných ozubů. Předpokládáme, že těmito mohutnými typy podkov značných rozměrů byly okováváni těžcí tažní koně (například pivovarští valaši). Sledovaný soubor doplňují dva fragmenty podkov (č. kat. 26 a 37; obr. 13:d a obr. 14:h), u nichž vzhledem ke stavu dochování nemůžeme stanovit příslušnost k žádnému z doposud známých typů typologické řady vypracované J. Kaźmierczykem. Prvním z nich je (č. kat. 26, obr. 13:d) podkova nalezená v novověké vrstvě datované do 16. až 18. století a druhým potom fragment podkovy (č. kat. 37, obr. 14:h) datovaný do středověku (2. polovina 12. a 13. století).

BOJOVÉ NOŽE – TESÁKY

Mezi nepočtené železné předměty nalezené na zkoumané lokalitě patří bojové nože (tesáky a dýky). V rámci studovaného souboru je nutno větší pozornost věnovat především jednomu artefaktu. Jde o velmi dobře zachovaný nožovitý tesák (č. kat. 40, obr. 15:c a 16) o celkové délce 33,3 cm s masivním protáhlým ostřím a ke konci se mírně rozšiřující rukojetí o délce cca 11,5 cm. Střenkou prochází pět otvorů vbitých do řapu z levé strany, v nichž se nacházejí čtyři tulejkovité plné nýty a pravouká záštitná příčka chránící dlaň před eventuálním poraněním způsobeným sklouznutím čepelce po zbrani protivníka. Příčka (záštita) má tvar lehce deformovaného zvonu (podobá se květu konvalinky lesní). Nůž má mírně lukovitě prohnuté ostří o maximální šířce 2 cm, prostý hřbet se zvýrazněným přechodem k řapu (střence) a nese doklady po existenci odtokového žlábků, jehož přítomnost můžeme jednoznačně vyloučit. Ve střední části čepelce se zachovaly velmi špatně čitelné stopy zakalení čepelce. Díky dobře zachovalým nýtům můžeme rekonstruovat šířku rukojeti na cca 1,7 cm, zatímco tloušťka hřbetu čepelce v místě přechodu do střenky činí 0,75 cm. Skutečnost, že tesák byl nalezen ve výrazně vyrovnávací planýrovací vrstvě, nám velmi ztěžuje jeho chronologické zařazení. V nálezové situaci se nacházel keramický materiál z širokého časového období od 2. poloviny 15. století až do přelomu 19. a 20. století (s převahou nálezů datovatelných do 17. a 18. století). Vzhledem k typologicko-metrickým charakteristikám a nám



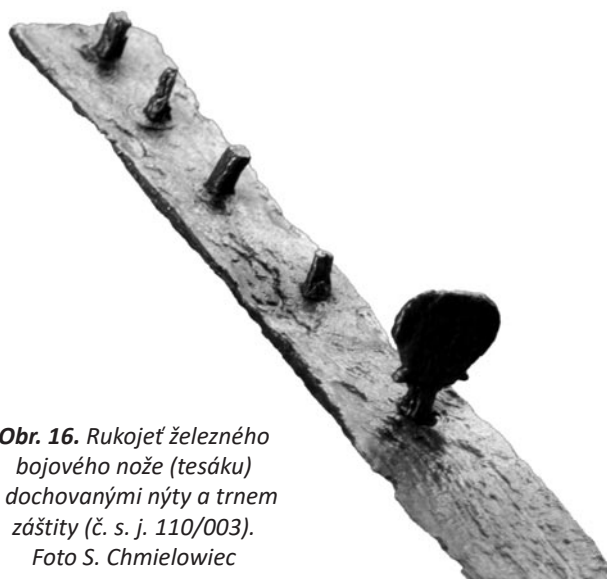
Obr. 15. Praha-Vokovice, Ke Dvoru čp. 17 a 18. Nože (a – č. s. j. 36/012; b – č. s. j. 36/006; d – č. s. j. 135/009; f – č. s. j.) a bojové nože (c – č. s. j. 110/003, e – č. s. j. 135/024). Kresba S. Chmielowiec

doposud známé analogie datujeme nožovitý tesák do časového rozmezí od 2. poloviny 15. do přelomu 16. a 17. století (Žákovský 2011c, 136–138) a řadíme ho ke skupině B2 typologie vypracované M. Lewandowským (Lewandowski 1986, 108). Podobný nález (o něco větších rozměrů) datovaný do poněkud staršího období pochází ze zaniklé středověké osady Bystřec (Belcredi 2006, 366, tab. XLIV:6). Délka čepelí dosahuje až 30 cm, ale datování tohoto předmětu není rovněž příliš spolehlivé. Zánik vesnice je spojován s jejím napadením a vypálením v roce 1401, což dokládá stížnost Voka z Holštejna z roku 1405 na Jana Pušku z Otaslavic a Kunštátu, který tehdy napadl jeho poddané ve vesnicích, které následně vypálil (Belcredi 2006, 282).

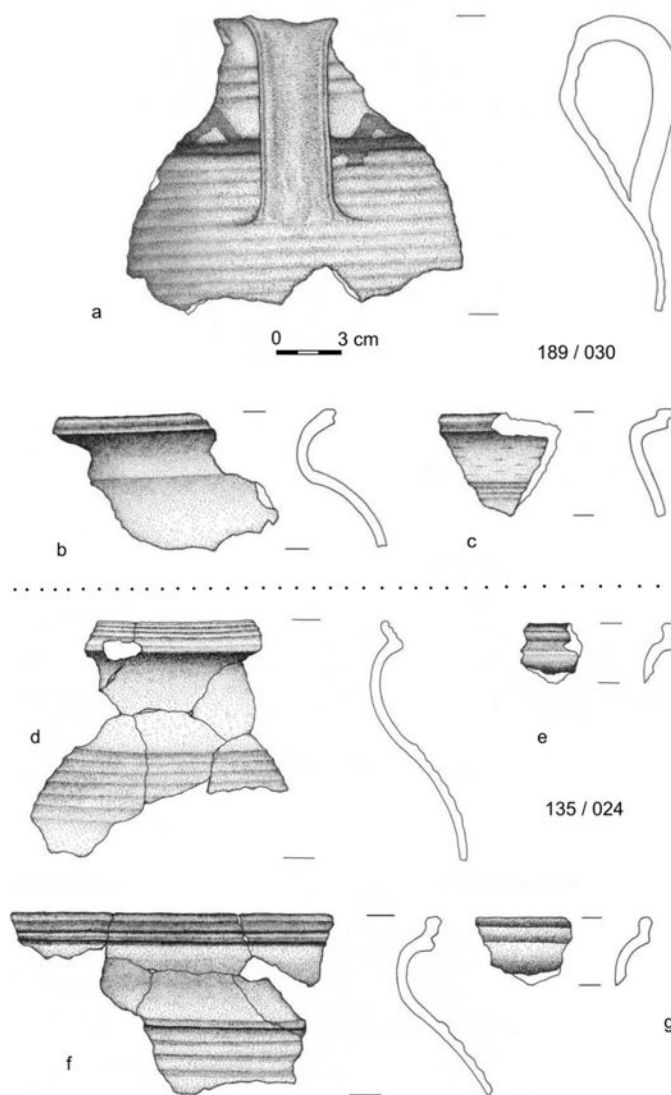
Dalším podobným typem chladné zbraně je zlomek nožovitěho tesáku (č. kat. 41, obr. 15:e) s masivní čepelí o délce 18 cm a síle hřbetu 0,7 cm. Jádru ostří je opět nauhličeno, zakaleno a dosahuje šířky až 0,7 cm. Čepel o maximální šířce 2 cm nenesla žádnou stopu existence odtokového kanálku a bohužel postrádá větší část řapu rukojeti. Zachovaná část o tloušťce okolo 0,4 cm přechází v horní hřbetní části pra-

videlně, ale přesto výrazně do čepele, je zploštělá v řezu, prutovitě vytvarovaná a mírně prohnutá ve tvaru písmene U. Nasazením řapu prochází pouze jeden dochovaný, z pravé strany vbitý otvor o průměru cca 0,4 × 0,5 cm, který byl bezpochyby opatřen nýtem pro upevnění masivních oboustranných obkladů rukojeti, které mohly být zdobené či druhotně okuté. S ohledem na délku čepele nelze vyloučit, že nůž byl opatřen ochrannou záštitou (Marek 2006, 193). Dochovaná část předmětu váží 60 g a měří 20,1 cm, přičemž celková délka byla výrazně větší a mohla přesahovat až 30 cm. Nález datujeme do rozpětí 2. poloviny 13. a na počátek 14. století a pocházel z tuhé písčitohlinité zelenošedé výplně zahloubeného objektu (jámy) s četnými uhlíky do průměru až 3 cm, která obsahovala značné množství fragmentů keramických nádob (obr. 17:d–g a obr. 18:a–b). Podobně jako v prvním případě řadíme tento fragment bojového nože k typologické skupině B2 (Lewandowski 1986).

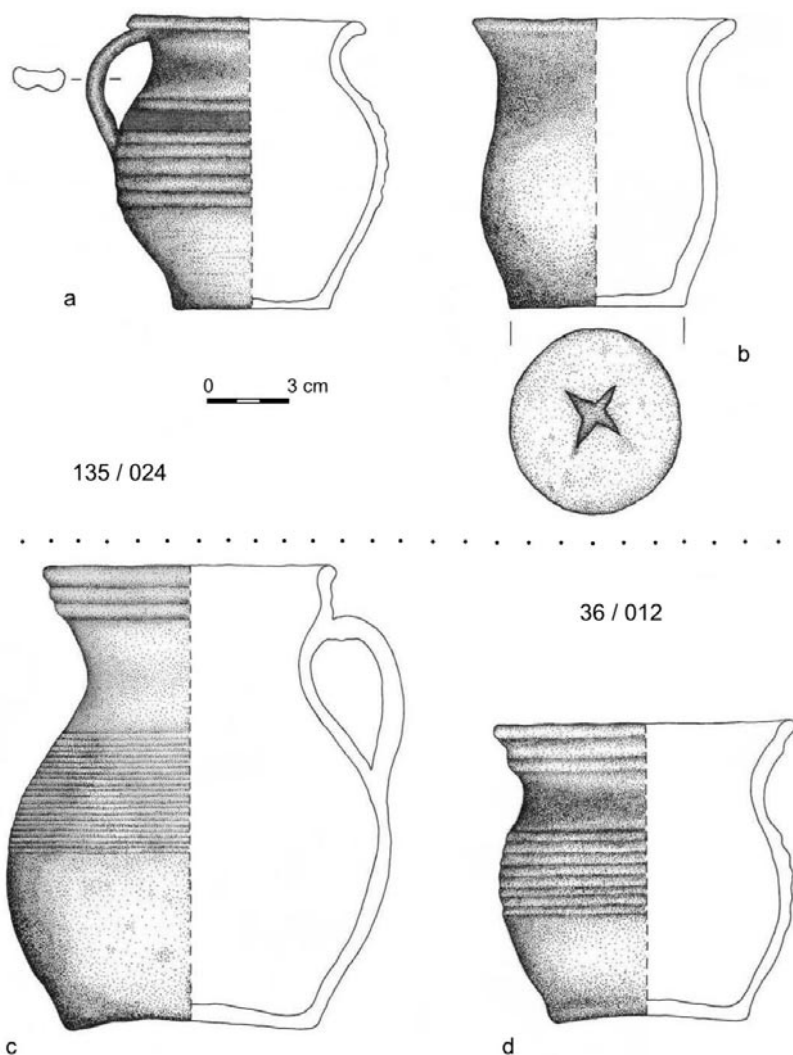
Posledním zástupcem této skupiny nálezů je malá nožovitá dýka s nevelkým odlomeným oboustranně odsazeným trnem (č. kat. 42, obr. 19:g). Rukojeť tohoto nože nebyla s největší pravděpodobností nýtována, ale střenka byla nasazena přímo na trn, který je v průřezu obdélný a dosahuje délky okolo 3,3 cm. Pouze v koncové části čepele v místě jejího nasazení na trn se zachoval pozůstatek plného nýtu, který držel obložení střenky nebo příčku záštiny chránící dlaň před poraněním (Marek 2006, 194). Nýt o průměru cca 0,4 cm je nerovnoměrně zachován a dosahuje šířky (střenky) okolo 0,8 cm. Z tohoto důvodu nelze vyloučit, že artefakt byl jednou z možných variant nožových dýk určených k prorážení zbroje (*mizericordia*). Přes poměrně nevelké rozměry disponuje popisovaný předmět masivním kopinatým ostřím o síle hřbetu 0,4 cm. Délka ostří činí 12 cm s maximální šíří 1,7 cm, ale vzhledem ke stavu zachování čepele a částečně možné rekonstrukci její podoby v místě velmi prudce se zužujícího hrotu je možno předpokládat, že ostří bylo o něco větší a celá dýka s rukojetí mohla měřit až 23 cm. Typologicky nalezenou nožovitou dýku řadíme k typu A typologie vytvořené M. Lewandowským (Lewandowski 1986, 104–105, tab. I–6) a datujeme ho do 2. poloviny 12. až 1. poloviny 13. století. Dochovaná délka dýky činí 15,3 cm, předmět váží 22 g.



Obr. 16. Rukojeť železného bojového nože (tesáku) s dochovanými nýty a trnem z áštiny (č. s. j. 110/003). Foto S. Chmielowiec



Obr. 17. Výběr fragmentů keramických nádob (č. s. j. 189/030 a 135/024). Kresba S. Chmielowiec



Obr. 18. Výběr keramických nádob (č. s. j. 135/024 a 36/012). Kresba S. Chmielowiec

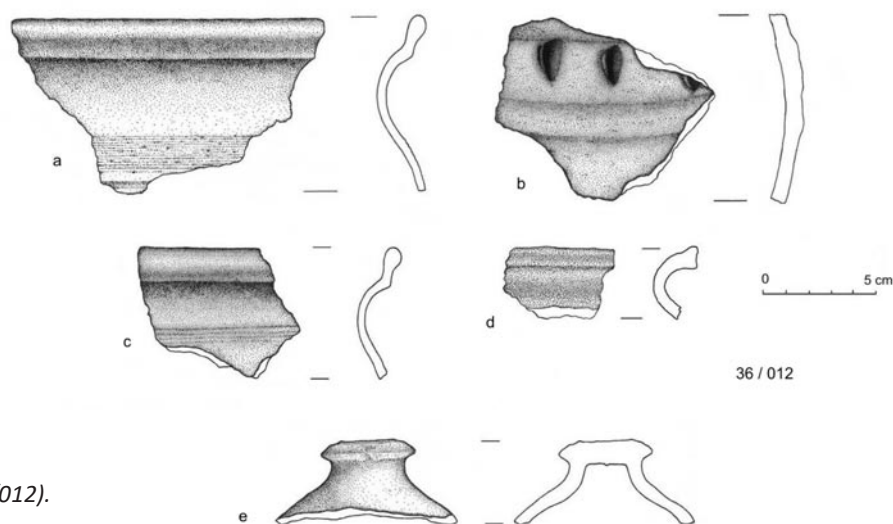
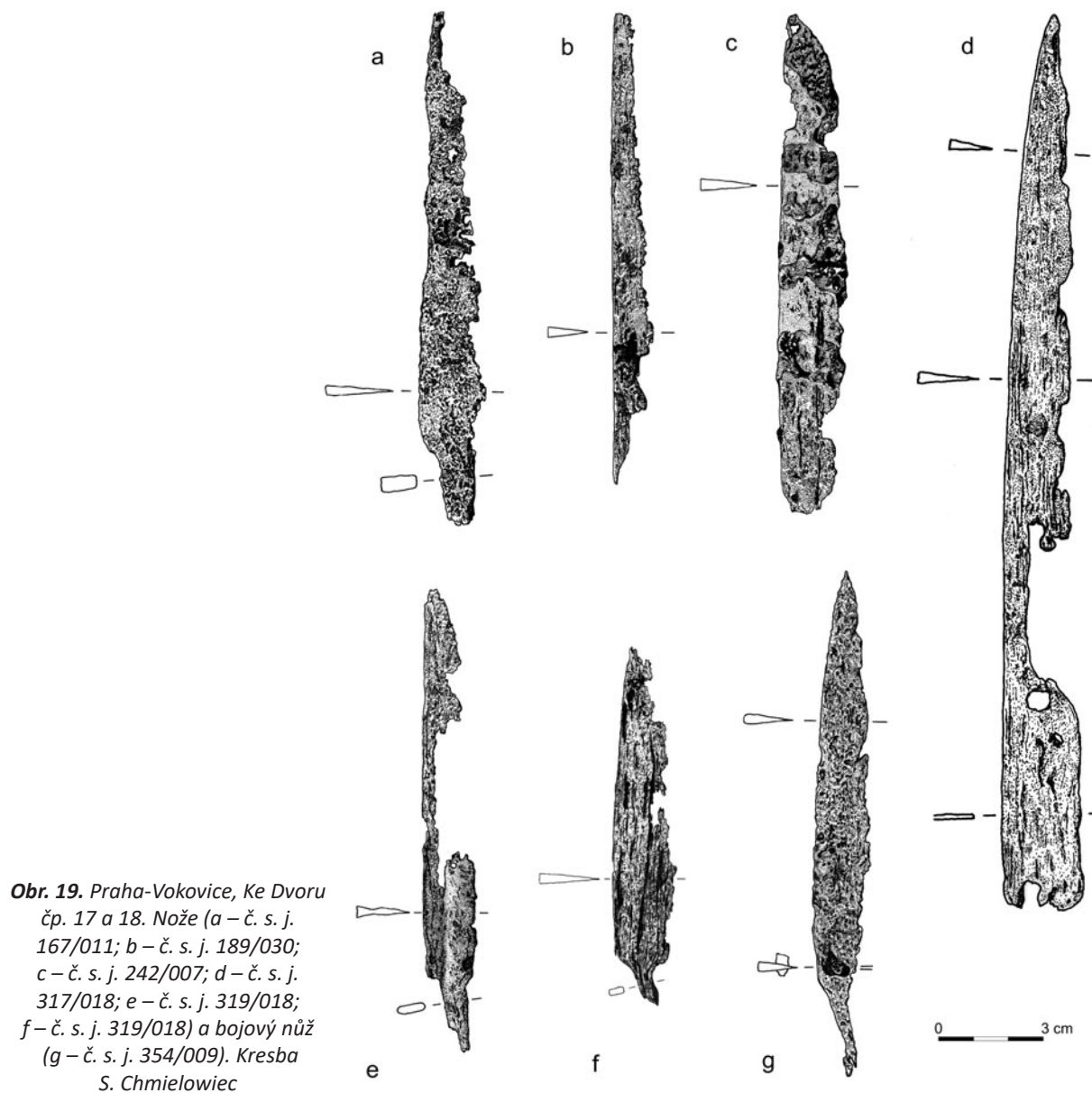
NOŽE

Fragmentárně zachovaný nůž (č. kat. 48, *obr. 19:a*) se silně zkorodovanou čepelí se zřejmě původně symetricky zužoval směrem ke hrotu (*Michalik 2007, 17–21*).⁴ Délka zachované části činí 14,6 cm a šířka čepelce 1,9 cm. Nůž je zakončen částečně zachovaným oboustranně odsazeným trnem obdélného průřezu o délce 1,7 cm. Je obtížné rozhodnout, zda nůž byl součástí vybavy domovního hospodářství, nebo sloužil jako osobní zbraň. Dochovaný fragment váží cca 22,5 g a je datovaný do rozpětí 2. poloviny 14. až 1. poloviny 16. století.

Druhým prezentovaným exemplářem je nůž se silně zkorodovaným ostřím bez dochovaného trnu (č. kat. 50, *obr. 19:c*). Hrot ostří je vzhůru lukovitě prohnutý a nenese žádné stopy existence odtokového žlábků. Síla hřbetu ostří činí 0,4 cm a čepel je široká okolo 2 cm. Vzhledem ke stavu zachování nejsme schopni rekonstruovat původní podobu trnu a místo přechodu z čepelce dokládá odlomení trnu přesně v místě spoje s ostřím. Dochovaný zlomek nože váží 31,2 gramu a je dlouhý 14,5 cm. Původní délka nože mohla dosahovat až 25 cm a zřejmě patřil ke kuchyňské vybavě domácnosti. Datovaný je do 2. poloviny 12. až 1. čtvrtiny 13. století. Podobný exemplář ve výrazně lepším stavu zachování včetně trnu pochází z archeologického výzkumu ve Zbečně (*Ježek 1999, 274, obr. 6:2*).

Dalším zástupcem této kategorie předmětů je krátký nůž s profilovaným zakončením hrotu (č. kat. 43, *obr. 15:a*), výrazně se zužujícím, lehce dolů zakřiveným s decentrickým B hrotem (podle *Michalik*

⁴ Z důvodu sjednocení nomenklatury této kategorie hospodářsko-řemeslnických nálezů využíváme v tomto příspěvku terminologii užívanou P. Michalíkem.



2007, 21). Na pracovní části dosahující maximální šíře 1,3 cm jsou patrné stopy nauhličení a zakalení ostří. Největší šířka hřbetu čepele poblíž rukojeti činí 0,4 cm. Řap (rukojeť) je dlouhý 9,7 cm a široký 1,6 cm, prutovitý a na řezu vykovaný do tvaru písmene U, usnadňujícího jednodušší probití tří otvorů pro osazení nýtů sloužících k přichycení obložení rukojeti. Přechod řapu do ostří není výraznějším způsobem patrný, celý nůž dosahuje délky 20,9 cm a váží 24 g. Chronologicky řadíme tento artefakt do 2. poloviny 13. století a byl nalezen v zahlobeném objektu, obsahujícím pevnou černou písčitohlinitou výplň s četnými drobnými fragmenty organiky, uhlíků a početným nálezovým souborem fragmentů keramických nádob (obr. 18:c–d; 20).

Následující exemplář má oboustranně odsazený výrazný trn obdélného průřezu, jehož délka představuje téměř třetinu celého nože (č. kat. 44, obr. 15:b). Ostří je široké, lehce srpovitě prohnuté o maximální šířce 3,3 cm a v místě řezu je čepel v šířce cca 0,7 cm nauhličena a zakalena. Hřbet ostří o tloušťce 0,5 cm je výrazně lukovitě prohnutý a na levé straně čepele se nachází kovářská značka v podobě stylizovaného kříže (obr. 21:d; 27). Celková délka nože činí 20,9 cm, váží 79 g a je datován do 2. poloviny 13. až 1. poloviny 14. století. Podle dosavadních názorů podobné typy nožů sloužily k opracování dřeva, ale samozřejmě mohly být využívány i k řadě dalších praktických činností (Kochanowski 1985, 173).

Mezi nože je nutno počítat i silně zkorodovaný fragment s výrazným a po celé délce čepele probíhající odtokovým žlábkem situovaným podél rovného hřbetu (č. kat. 52, obr. 19:e). Ostří je silné okolo 0,3 cm a široké cca 1,6 cm. Dochovaná část nože je opatřena i krátkým odlomeným trnem obdélného průřezu pro nasazení rukojeti. Trn je oboustranně odsazený a dlouhý okolo 2,3 cm. Nůž patří mezi charakteristické nože používané k běžným hospodářským či kuchyňským činnostem, ale není možno vyloučit, vzhledem k přítomnosti odtokového žlábků, že sloužil ke koželužské výrobě nebo jiným řemeslnickým aktivitám (Kazimierczyk 1970, 226, 437, obr. 53u, 127:d–e; Kochanowski 1985, 173–174, tab. XXX: 1–2). Celková dochovaná délka předmětu činí 13,6 cm, váží okolo 9 g a je datován do průběhu 15. století.

Velmi poškozená čepel dalšího z nalezených nožů, který datujeme do průběhu 15. století, je opatřena krátkým, mírně dolů lukovitě zahnutým trnem obdélného průřezu (č. kat. 53, obr. 19:f). Ostří má kopinatý tvar s decentrickým A hrotem (podle Michalik 2007, 21) a tloušťkou hřbetu 0,3 cm. Celková dochovaná délka činí 10,4 cm a váží 11 g. Vzhledem k absenci stop po odtokovém žlábků či zakalování ostří nejsme schopni k funkčnímu využití tohoto nože nic říci.

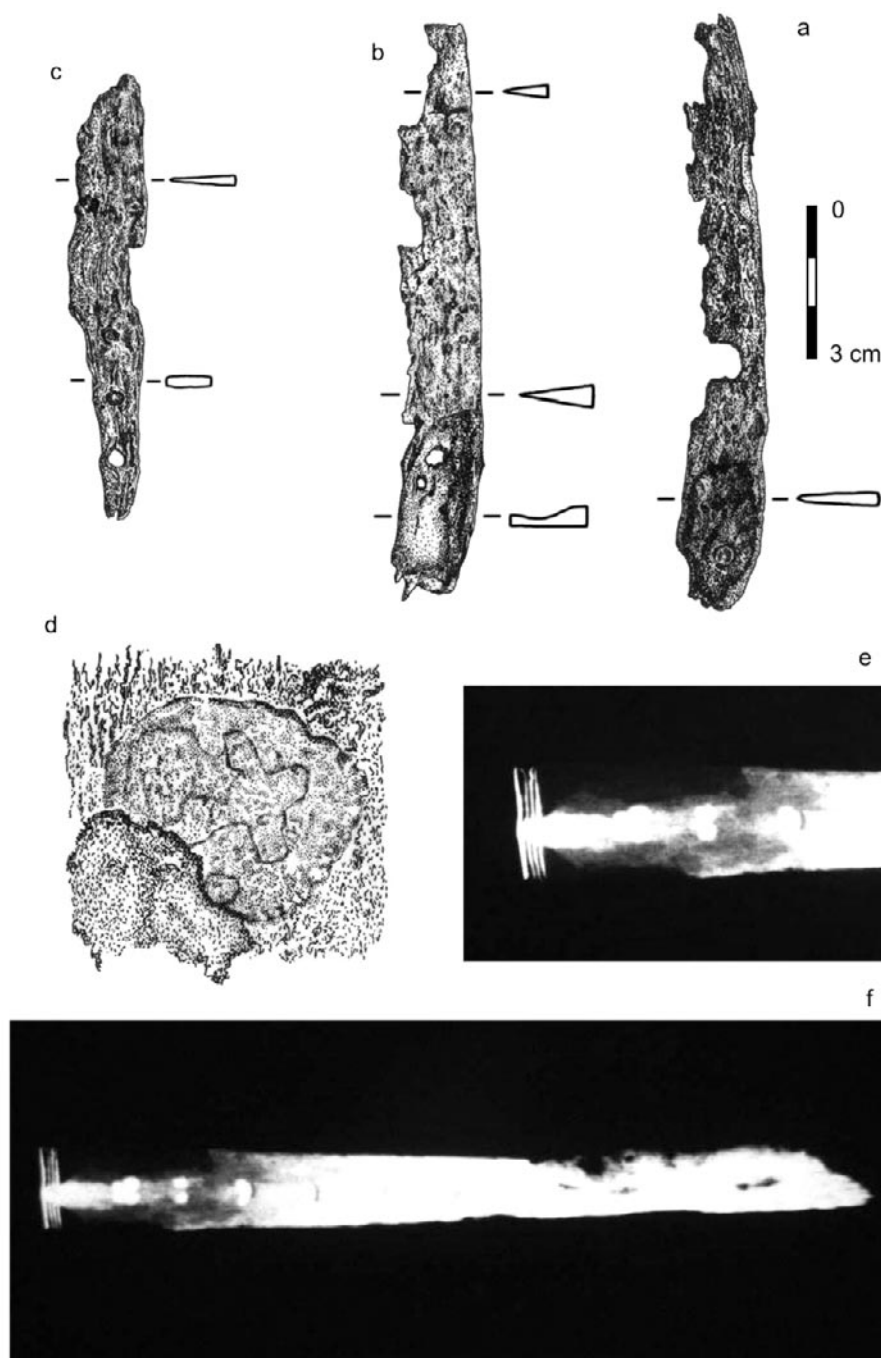
Následující malý nůž (č. kat. 47, obr. 15:f) byl nalezen ve vrstvě, která kromě jiného obsahovala i část udidla (č. kat. 17, obr. 11:b) a přezku (č. kat. 12, obr. 10:c). Má silně zkorodované ostří a odlomený hrot, takže původně musel být delší. Tvar naznačuje, že mohl mít široké multifunkční použití. Má dlouhý oboustranně odsazený trn obdélného průřezu druhotně vyhnutý vzhůru. V místě přechodu ostří v trn se nachází malá, na obě strany vybíhající objímka čtvercového průřezu, oddělující výrazně ostří od trnu rukojeti. Ostří je široké 1,5 cm a hřbet široký 0,15 cm. Celková délka nože činí 14,8 cm, váží 13 g a datován je do průběhu 16. až 18. století.

Ve velmi špatném stavu se zachoval malý nožik s ostřím formovaným do tvaru vrbového listu (č. kat. 46, obr. 15:d), datovaný do průběhu 2. poloviny 13. až 1. poloviny 14. století. To platí především pro oboustranně odsazený fragmentárně dochovaný trn s obdélným průřezem dosahující délky okolo 1,2 cm. Hřbet je silný cca 0,2 cm a šířka ostří dosahuje 1,5 cm. Ostří je na pracovní ploše nauhličeno a zakaleno. Celková dochovaná délka činí 10,5 cm a nůž váží 9,2 g.

Dalším z malých, pouze částečně dochovaných hospodářských či stolních nožů je exemplář, odlišující se svou jednoduše upravenou patkou ostří, která je pravděpodobně protažena do jednostranně odsazené špičky trnu (č. kat. 49, obr. 19:b). Nůž je datován do 2. poloviny 13. století (obr. 17:a–c). Největší šířka hřbetu činí 0,4 cm v místě přechodu ostří do trnu. Z důvodu fragmentárního stavu dochování trnu nejsme schopni rekonstruovat délku nože, ani způsob přichycení rukojeti k trnu. Podobně nelze spolehlivě rekonstruovat délku a šířku ostří (maximální dochovaná šířka ostří činí 1,2 cm). Délka dochované části nože činí 13,7 cm, z toho na zachovanou část trnu připadá 2,8 cm. Nůž váží 6,6 g a byl nalezen ve výplni výkopu pro zdívo, která byla tvořena tmavě šedočernou zásypovou vrstvou (60 % hlíny, 20 % písku a 20 % jílu) s příměsí větších kamenů do průměru 10 cm a drobných opukových kamenů do 5 cm v průměru.

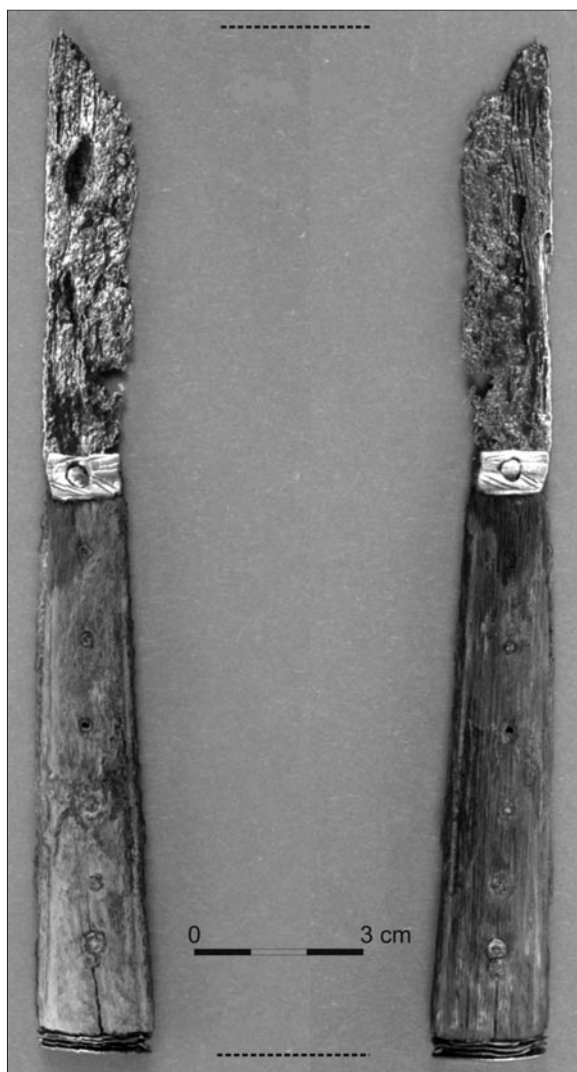
Jediným nožem, u něhož se dochovala obě dřevěná nýtovaná obložení rukojeti, je exemplář (č. kat. 45, obr. 22) nalezený ve stejné vrstvě s hrotem šípů (č. kat. 5, obr. 6:e). Materiálová analýza rukojeti ukázala, že každé z obou obložení střenky bylo vyrobeno z jiného materiálu. Zatímco světlejší pravá strana byla vyrobena z dřeva jasanu (*Fraxinus*), levá tmavší pochází z jehličňanu, jedle nebo smrku (*Abies/Picea*).⁵ Tato skutečnost mohla být způsobena poškozením a následnou výměnou jednoho z oblo-

⁵ Autoři děkují za informace realizátorům paleobotanických analýz Mgr. Romaně Kočárové a Mgr. Petru Kočárovi.

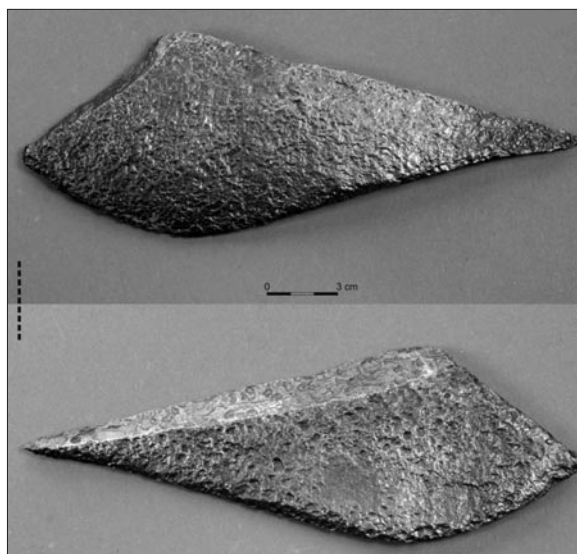


Obr. 21. Praha-Vokovice, Ke Dvoru čp. 17 a 18. Nože (a – č. s. j. 241/014; b – č. s. j. 217/006; c – č. s. j. 340/008); kovářská značka nože – č. kat. 44 (d – č. s. j. 36/006) a RTG snímek nože – č. kat. 45 (e – č. s. j. 37/005; f – č. s. j. 37/005). Kresba S. Chmielowiec

žení. Obložení rukojeti bylo k řapu přichyceno šesti trubkovitými nýty o průměru okolo 0,15 až 0,2 cm vzdálenými od sebe v pravidelných intervalech (cca 1,2 až 1,3 cm). V místě přechodu ostří do trnu je patka nože po obou stranách dřevěného obložení zpevněna kovanou objímkou z barevného kovu. Její povrch je zdoben stromečkovým ornamentem v podobě tenkých rytých rýžek. Zajímavým a neobvyklým konstrukčním řešením je zakončena rukojeť, která byla zřejmě upravena do následovné podoby až v době své opravy. Má podobu kolmého, vícedílného a plochého krytu, tvořeného třemi k sobě přiléhajícími oválnými plíškami, které jsou k sobě spjaty čtvrtým o něco silnějším plíškem, zajištěným rozklepaným kolmo nasazeným trnem, který prochází středem předchozích plíšků. Trn byl následně zasazen do výkovku řapu střenky, jehož špička se rozšiřuje do podoby písmene V (obr. 21:e-f). Poté byl dodatečně přichycen k obložení rukojeti plným nýtem, podobným již dříve zmiňovanému, zajišťujícím okutí střenky na počátku rukojeti při čepeli. Celková délka nože činí 14,8 cm a váží 19,2 g. Síla hřbetu činí okolo 0,3 cm a jeho šířka okolo 1,3 cm. Nalezen byl v jílovitohlinité tmavě šedé vrstvě datované do průběhu 1. poloviny 16. století.



Obr. 22. Praha-Vokovice, Ke Dvoru čp. 17 a 18. Železný nůž s dřevěnou stříenkou (č. s. j. 37/005). Foto S. Chmielowiec



Obr. 23. Fragment železné čepele (č. s. j. 400/010) dřevcové zbraně. Foto: S. Chmielowiec

Mezi nože, které byly nejspíše součástí výbavy zdejších hospodářství, je možno zařadit i další malý nožík s jednostranně tvarovaným řapem o délce 4 cm, na němž se dochovaly tři otvory (č. kat. 54, *obr. 21:a*). Pouze poslední z otvorů je zřetelný a má průměr cca 0,25 až 0,3 cm. Ostatní dva jsou zarostlé korozí a u prvního je patrný výrazný pozůstatek po existenci nýtu. Trn (či spíše řap) má obdélný průřez o rozměrech 0,25 × 0,4 cm. V místě přechodu řapu do ostří je zvláště horní strana nože značně poškozená. Maximální síla hřbetu nože činí 0,22 cm a ostří je široké 1,35 cm. Artefakt datujeme do širšího časového rozpětí od 1. poloviny 12. do 2. poloviny 13. století, dosahuje délky 8,65 cm a váží 7,25 g.

Velmi poškozený novověký nůž (č. kat. 55, *obr. 21:b*) je datován do 19. století a postrádá značnou část čepele i zřejmě celý neidentifikovatelný řap rukojeti. Na řezu je nůž formován do tvaru písmene U a v místě přechodu do čepele se nachází jeden otvor pro nýt přichycující obklady střenky. Velikost tohoto otvoru ve tvaru zaobleného čtyřúhelníka činí 0,25 × 0,25 cm. Hřbet nože je v místě přechodu ostří do řapu silný okolo 0,4 cm a šířka čepele činí 1,3 cm. Síla hřbetu na konci ostří dosahuje ještě 0,25 cm, což znamená, že nůž mohl být původně výrazně delší. Délka řapu v místě rukojeti činí 3,8 cm, celý nůž je dlouhý 11 cm a váží okolo 16,3 gramu.

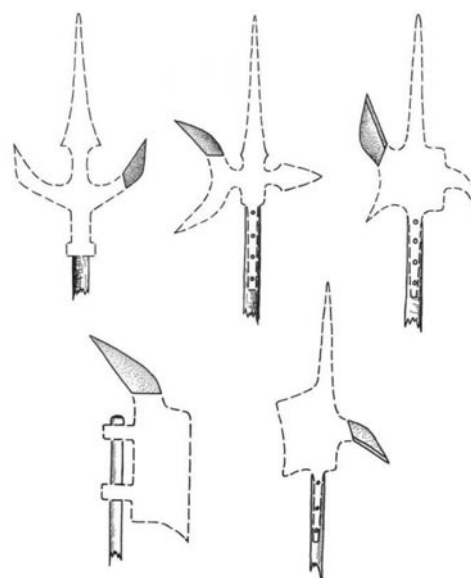
Posledním z prezentovaných nožů hospodářského charakteru je nevelký exemplář ve značně fragmentárním stavu o celkové délce 11,5 cm (č. kat. 56, *obr. 21:c*). S ohledem na velice špatný stav zachování tohoto předmětu není možné jednoznačně rozhodnout, zda trn či řap byly jedno nebo oboustranně odsazeny. Při patce v místě nasazení čepele na rukojeť se nachází jeden oválný nýtovací otvor pro zachycení obložení střenky o průměru 0,35 cm. Čepel nože je velmi těžce poškozena a maximální síla hřbetu čepele v místě jejího přechodu do trnu činí maximálně 0,26 cm a šířka 1,4 cm. Nůž je možno datovat do 2. poloviny 17. století a váží 10,1 g.

FRAGMENT HALAPARTNY

V průběhu archeologického výzkumu vokovických usedlostí byl nalezen velice zajímavý fragment blíže neurčitelného železného předmětu, kterému budeme věnovat větší pozornost (č. kat. 57, *obr. 23*). Jeho interpretace je pochopitelně velmi hypotetická,⁶ ale domníváme se, že by mohlo jít o část složitějšího železného nástavce určitého typu dřevcové zbraně. Nálezová situace a stav předmětu nám bohužel ne-

⁶ Fragment byl bohužel nalezen v druhotné nálezové situaci vyrovnávací vrstvy obsahující převážně fragmenty keramických nádob datovaných do průběhu 19. století.

umožňují spolehlivě stanovit jeho konkrétní podobu či dataci. Velmi odvážně bychom mohli uvažovat o části halapartny (obr. 24), specifické dřevcové zbraně, která byla populární útočnou zbraní po celou dobu středověku i novověku (Marek 2008, 107; srovnej: Szymczak 1989, 77; Nadolski 1994, 128; Nowakowski 1994, 211; Głosek 1998, 44–45; Grabarczyk 2000, 127). Problematika tohoto typu útočných zbraní je bohužel doposud stále, vzhledem k nepočtené literatuře, velmi málo známa. Popisovaný předmět pocházející z Vokovického dvora je dlouhý 14,8 a široký 5,4 cm. Maximální šířka ostří s výrazným a špičatým hrotem činí 10,5 cm a ostří je rozklepáno do zaostřeného šikmo seříznutého okraje o šířce 1,4 cm. Hranice odlomení je pravidelná, rovná a na lomu lehce zkosená, což svědčí o poměrně mocném úderu, který byl bezprostřední příčinou fragmentarizace. Tvarem i rozměry podobný nálezy se nachází ve sbírkách Muzea archeologie v polské Wroclawi a je datovaný do 15. století (Marek 2008, 112).



Obr. 24. Hypotetická rekonstrukce nalezené čepel dřevcové zbraně (č. s. j. 400/010).
Kresba S. Chmielowiec

KATALOG ANALYZOVANÝCH PŘEDMĚTŮ

Formalizovaný popis analyzovaných předmětů shrnuje následující informace: a – popis předmětu; b – místo nálezu (sonda, stratigrafická jednotka); c – metrické údaje (rozměr a váha); d – typologické zařazení; e – odkaz na vyobrazení; f – datování.⁷

č. kat. 1

a – Velký a těžký hrot střely do kuše zakončený tulejí. Tvar těla má kosočtverečný průřez. Přes značné poškození je velmi dobře patrná hrana skutí tuleje.

b – sonda 252, vrstva č. s. j. 006

c – celková délka 7,5 cm; šířka těla 1,5 × 1,3 cm; vnitřní průměr tuleje 0,8 cm; vnější průměr tuleje 1,1 cm; váha 38 g

d – typ I-Bb:2 podle P. Świątkiewiczze (Świątkiewicz 2002); typ A2b podle T. Durdíka (Durdík 1972)

e – obr. 6:a

f – 2. polovina 12. až 2. polovina 13. století

č. kat. 2

a – Mohutný a těžký hrot střely do kuše o kosočtverečném průřezu těla. Šipka má výrazně patrné místo skutí tuleje pro její připojení k dřevci.

b – sonda 11, vrstva č. s. j. 010

c – celková délka 6,2 cm; šířka těla 1,8 × 1,6 cm; vnitřní průměr tuleje 0,8 cm; vnější průměr tuleje 1,2 cm; váha 39,4 g

d – typ I-Bb:2 podle P. Świątkiewiczze (Świątkiewicz 2002); typ A2b podle T. Durdíka (Durdík 1972)

e – obr. 6:b

f – 14. až 1. polovina 16. století

č. kat. 3

a – Silně zkorodovaný hrot střely do kuše s kosočtverečným průřezem těla. Tělo je dochováno ve velmi špatném stavu, tulej je částečně odlomená.

b – sonda 440, vrstva č. s. j. 010

c – celková délka 5,2 cm; šířka těla 1,3 × 0,9 cm; vnitřní průměr tuleje 1 cm; vnější průměr tuleje 1,2 cm; váha 12,6 g

d – typ I-Bb:2 podle P. Świątkiewiczze (Świątkiewicz 2002); typ A2b podle T. Durdíka (Durdík 1972)

e – obr. 6:c

f – přelom 12. a 13. století až 2. polovina 15. století

č. kat. 4

a – Dlouhý a zároveň symetrický hrot střely do kuše o čtvercovém průřezu těla s mohutnou a výrazně odsazenou tulejí. Uvnitř tuleje se dochovaly stopy dehtu pro lepší zachycení šipky k dřevci.

b – sonda 239, vrstva č. s. j. 003

c – celková délka 7 cm; šířka těla 1,5 × 1,5 cm; vnitřní průměr tuleje 1 cm; vnější průměr tuleje 1,3 cm; váha 31,6 g

d – typ I-Bb:2 podle P. Świątkiewiczze (Świątkiewicz 2002); typ A2b podle T. Durdíka (Durdík 1972)

e – obr. 6:d

f – 1. polovina 12. až 2. polovina 13. století

⁷ Při datování artefaktů bylo vedle analogií využito především datování keramických souborů pocházejících z nálezových situací, které provedl mgr. Vojtěch Kašpar, a zároveň i vyhodnocení stratigrafických situací jednotlivých sond i celkových horizontů osídlení, které vznikalo při tvorbě matic schematizujících nálezovou situaci. V případě, že se artefakty nacházely evidentně v druhotných nálezových situacích, bylo pochopitelně při datování přihlédnuto k analogiím předmětu.

č. kat. 5

a – Štíhlý hrot šípů do luku (?) o kosočtverečném průřezu těla a pozvolným přechodem do tulejky. Typický je malý průměr tulejky, ve které se částečně dochovaly pozůstatky dřevce (?).

b – sonda 37, vrstva č. s. j. 005

c – celková délka 6,6 cm; šířka těla 1,1 × 0,8 cm; vnitřní průměr tuleje 0,6 cm; vnější průměr tuleje 0,8 cm; váha 17,1 g

d – typ I-Bb:2 podle P. Świątkiewiczze (*Świątkiewicz 2002*); typ A2b podle T. Durdíka (*Durdík 1972*)

e – obr. 6:e

f – 16. století

č. kat. 6

a – Mohutný hrot střely do kuše s kosočtverečným průřezem těla. Délku, vzhledem ke špatně dochované tuleji, není možno rekonstruovat.

b – sonda 15, vrstva č. s. j. 010

c – celková délka 7 cm; šířka těla 1,7 × 1,3 cm; vnitřní průměr tuleje 0,8 cm; vnější průměr tuleje 1,1 cm; váha 37,8 g

d – typ I-Bb:2 podle P. Świątkiewiczze (*Świątkiewicz 2002*); typ A2b podle T. Durdíka (*Durdík 1972*)

e – obr. 6:f

f – 2. polovina 15. století

č. kat. 7

a – Železná sekera, na jedné straně výrazně prasklá. Ostří je na jedné straně částečně uražené. Na povrchu jedné strany se nachází kovářská značka.

b – sonda 340, vrstva č. s. j. 008

c – celková délka 12,9 cm; šířka ostří okolo 5,8 cm; výška týlu 4,6 cm; průsvit oka 3,2 × 3,8 cm; váha 306 g

d – typ VIIIa podle M. Głoska (*Głoska 1996*)

e – obr. 7

f – 16. až 17. století

č. kat. 8

a – Železná koule do palné zbraně. Litá, s málo viditelným švem (dělová koule).

b – sonda 240, vrstva č. s. j. 011

c – průměr okolo 4,9 cm; váha 1318 g

d – bez typu

e – obr. 8

f – přelom 14. a 15. století až konec 15. století

č. kat. 9

a – Železná koule do palné zbraně. Patrně litá (dělová koule).

b – sonda 219, vrstva č. s. j. 009

c – průměr okolo 7,1 cm; váha 486 g

d – bez typu

e – obr. 9

f – 1. polovina 15. až 2. polovina 17. století

č. kat. 10

a – Dvourámová (ve tvaru zdvojeného písmene D) železná přezka opasku nebo jiných částí oděvu.

b – sonda 10, vrstva č. s. j. 005

c – délka rámu okolo 4,7 cm; maximální šířka rámu okolo 3,7 cm; šířka příčné tyčky okolo 3,1 cm; průměr rámu a příčky okolo 2,5 × 4 cm; váha 8 g

d – bez typu

e – obr. 10:a

f – přelom 14. a 15. století

č. kat. 11

a – Plochá, dvoudílná (dvourámová) železná přezka jezdecké výbavy. Každý z rámu má odlišný tvar, jeden je oválný, protažený, druhý kruhový.

b – sonda 113, vrstva č. s. j. 008

c – vnější a vnitřní délka protáhlého oválného rámu okolo 5,4 a 6,4 cm; vnější a vnitřní šířka protáhlého oválného rámu okolo 1,2 a 2,2 cm; vnější a vnitřní průměr kruhového rámu okolo 2,4 a 3,3 cm; váha 12 g

d – bez typu

e – obr. 10:b

f – 1. polovina 15. století

č. kat. 12

a – Dvourámová železná přezka opasku, spojená dvěma vodorovnými rameny, které tvoří čtyřúhelník.

b – sonda 139, vrstva č. s. j. 001

c – vnější rozměr obou rámu okolo 3,1 × 5,7 cm; vnitřní rozměr obou rámu okolo 1,8 × 4,7 cm; původní šířka obou spojených rámu okolo 5,1 cm; průřez ramen okolo 3 × 5 mm; vnitřní rozměr otvoru vzniklého spojením obou rámu 0,7 × 1,1 cm; váha 22 g

d – bez typu

e – obr. 10:c

f – 16. až 18. století

č. kat. 13

a – Malá železná přezka opasku silně deformovaná a v jednom rohu prasklá.

b – sonda 168, vrstva č. s. j. 011

c – vnější rozměry okolo 1,4 × 2,6 cm; průřez rámu okolo 0,2 × 0,2 cm; délka trnu 1,7 cm; průměr trnu 0,1 cm; váha cca 2 g

d – bez typu

e – obr. 10:d

f – 16. až 2. polovina 17. století

č. kat. 14

a – Železná, mohutná i dobře zachovaná přezka opasku ve tvaru písmene D s v průřezu čtyřbokým trnem ke konci se zužujícím. Svislá příčka je v průřezu oválná, vlastní rám přezky potom obdélníkový.

b – sonda 293, vrstva č. s. j. 031

c – vnější rozměr okolo 3,3 × 3,8; průřez rámu okolo 0,35 × 0,5 cm; délka trnu 3,7 cm; váha okolo 10 g

d – bez typu

e – obr. 10:e

f – 2. polovina 12. až 1. polovina 13. století

č. kat. 15

a – Fragmentárně zachovaná oválná železná přezka opasku nebo jiné části oděvu či jezdeckého postroje.

b – sonda 365, vrstva č. s. j. 005

c – dochovaná délka okolo 4,7 cm; šířka okolo 2,6 cm; váha okolo 4 g

d – bez typu

e – obr. 10:f

f – 2. polovina 15. století

č. kat. 16

a – Fragment železného ramene původně dvojdílného udidla s oválným průřezem uditka a s prstencovým zachycovačem. Chybí kruhové postranice.

b – sonda 168, vrstva č. s. j. 019
 c – celková délka okolo 8,4 cm; průměr prutu okolo 0,7 cm; váha okolo 18 g
 d – typ I nebo II podle A. Nadolského (*Nadolski 1954*)
 e – obr. 11:a
 f – 13. století

č. kat. 17

a – Kruhová postranice a rameno dvoudílného udidla s oválným průřezem prutu i kruhu. Udítka je s kruhem postranice spojeno pomocí roztepaného konce stočeného do očka.
 b – sonda 139, vrstva č. s. j. 001
 c – celková délka okolo 7,5 cm, průměr prutu okolo 0,5 cm; průměr kruhu okolo 0,5 cm; váha 22 g
 d – typ I podle A. Nadolského (*Nadolski 1954*)
 e – obr. 11:b
 f – 16. až 18. století

č. kat. 18

a – Ostruha s bodcem ve tvaru hvězdicového kolečka s původně prostými rameny ve tvaru písmene V. Ramena jsou zakončena plochými úchyty, s dvojitými symetricky umístěnými upínacími otvory. Bodec je dochován fragmentárně v podobě vidliček.
 b – sonda 215, vrstva č. s. j. 010
 c – původní délka ramen okolo 9 cm; dochovaná délka bodce okolo 3,9 cm; délka krčku 0,8 cm; průměr základu bodce okolo 1,3 cm; délka úchyty okolo 1,2 cm; výška úchyty okolo 1,9 cm; průměr upínacích otvorů okolo 0,5 cm; váha ostruhy 39 g
 d – typ E (?) podle S. Kołodziejského (*Kołodziejski 1985*)
 e – obr. 11:c
 f – 2. polovina 16. století

č. kat. 19

a – Fragment ostruhy s obloukovitě vyhnutými rameny tvarovanými do tvaru písmene U s částečně dochovaným destičkovitým úchytem (?). Bodec je zakončen fragmentárně dochovaným hvězdicovým kolečkem, původně pravděpodobně s pěti rameny (?).
 b – sonda 36, vrstva č. s. j. 006
 c – délka dochovaného bodce okolo 3,2 cm; délka krčku 1,2 cm; rekonstruovaný průměr kolečka okolo 2 cm; původní rozpětí ramen okolo 11 cm; průměr bodce okolo 0,9 cm; váha 27 g
 d – typ E (?) podle S. Kołodziejského (*Kołodziejski 1985*)
 e – obr. 11:d
 f – 1. polovina 15. století

č. kat. 20

a – Část ostruhy s deformovanými a nekompletními rameny. Původně byla ramena obloukovitě ohnutá a formovaná do podoby písmene V. Z bodce se dochovala částečně pouze vidlice bez hvězdicového kolečka.
 b – sonda 79, vrstva č. s. j. 006
 c – délka bodce okolo 4,1 cm; délka krčku 0,9 cm; průměr bodce okolo 1 až 1,2 cm; váha 31 g
 d – typ E (?) podle S. Kołodziejského (*Kołodziejski 1985*)
 e – obr. 6:e
 f – 16. – počátek 17. století

č. kat. 21

a – Fragment ostruhy s bodcem, hvězdicovým kolečkem a lehce obloukovitě zahnutým jedním ramenem. Ramena

byla formována do tvaru písmene U a postrádají koncové úchyty. Bodec byl s největší pravděpodobností zakončen šestiramenným hvězdicovým kolečkem (?).

b – sonda 113, vrstva č. s. j. 008
 c – celková délka okolo 6,5 cm, délka bodce okolo 1,9 cm; délka krčku 0,5 cm; rekonstruovaný průměr kolečka okolo 2,3 cm; průměr bodce okolo 0,7 až 1 cm; vnitřní rozpětí ramen 3,7 cm, vnější rozpětí ramen 4,4 cm (původně mohla být o něco větší – až okolo 6 cm?); váha 26 g
 d – typ E (?) podle S. Kołodziejského (*Kołodziejski 1985*)
 e – obr. 11:f
 f – 1. polovina 15. století

č. kat. 22

a – Fragment ostruhy s bodcem a nezachovaným hvězdicovým kolečkem. Jedno dochované rameno je kolínkovitě prohnuté. Lze předpokládat, že ramena byla formována do podoby písmene U. Vidlice bodce je poškozena a chybí i vlastní kolečko. V místě nasazení ramen u krčku ostruhy je patrné zdobení ze světlého kovu (cca 0,1 cm široké).
 b – sonda 138, vrstva č. s. j. 009
 c – celková délka okolo 11,7 cm; délka bodce okolo 4,3 cm; délka krčku 0,7 cm; průměr bodce okolo 1,1 cm; původní rozpětí ramen okolo 8 až 8,5 cm (?); váha 42 g
 d – typ E (?) podle S. Kołodziejského (*Kołodziejski 1985*)
 e – obr. 11:g
 f – 1. polovina 12. až 2. polovina 13. století

č. kat. 23

a – Dobře zachovaná podkova s oválným tvarem ramen a slabě patrnou rýhou (na pravém rameni je výraznější) a sedmi otvory pro hřebíky podkováky. Špatně patrná hnízda jsou rozmístěna nepravidelně. Široká ramena jsou na okrajích zaoblená. Na konci ramen se nacházejí ozuby, v přední části je patrný hmatec. Úchyty jsou formovány do podoby seříznutého ozubu typu A/2 podle J. Kaźmierczyka (*Kaźmierczyk 1978*).
 b – sonda 219, vrstva č. s. j. 010
 c – celková délka 12,5 cm; vnější šířka ramen 11,9 cm; šířka ramene (maximální) 4,5 cm; tloušťka ramene 0,4 až 0,6 cm; šířka přední části podkovy 7 cm; délka ramene 11 cm; sedm otvorů (tři na pravém a čtyři na levém rameni) o rozměrech okolo 0,65 × 0,9 cm; hmatec je úzký 1 cm, široký 4 cm a vysoký 0,7 cm; pravý ozub bez patky je užší o výšce 2 cm, levý je mohutnější a kratší (1,6 cm)
 d – typ IV/1; ozub A/2 podle J. Kaźmierczyka (*Kaźmierczyk 1978*)
 e – obr. 13:a
 f – 16. až 18. století

č. kat. 24

a – Téměř kompletně zachovaná podkova, zřetelně poškozená ve středu levého ramene. Podkova má oválný tvar se dvěma ozuby na konci obou ramen a hmatcem na předním okraji podkovy. Nedochovaly se stopy rýhy po obvodu ramen. Podle stop je možno předpokládat celkem šest otvorů pro podkováky, pět otvorů se dochovalo. Ve většině případů jsou otvory umístěny v hnízdech. Na konci ramen se nacházejí ozuby typu A/2 podle J. Kaźmierczyka (*Kaźmierczyk 1978*) bez patky.
 b – sonda 136, vrstva č. s. j. 005
 c – celková délka 11,5 cm; vnější šířka ramen 11 cm; šířka ramene 3,5 cm; tloušťka ramen 0,5 až 0,6 cm; šířka přední

části podkovy 5,5 cm; délka ramene 10 cm; hnízdo má u pravého dolního otvoru rozměry 0,65 × 0,85 cm; otvory (s výjimkou pravého dolního ramene o rozměrech 0,45 × 0,5 cm) mají rozměry 0,65 × 0,85 cm; podkova zřejmě neměla rýhu (?); hmatec na vnějším okraji dosahoval rozměrů okolo 2,5 × 3,5 cm; ozub bez patky dosahoval výšky 1,6 cm

d – typ IV/2; ozub A/2 podle J. Kaźmierczyka (*Kaźmierczyk 1978*)

e – obr. 13:b

f – 2. polovina 13. století

č. kat. 25

a – Velká, těžká, mohutná a dobře dochovaná podkova s hranatými okraji ramen s výjimkou přední části podkovy. Podkova má výraznou, vůči okraji nepravidelně umístěnou rýhu, v níž se dochovalo osm hnízd pro podkováky (v šesti otvorech byly dochovány jejich pozůstatky). Podkova má obloukovitě lomený oválný tvar a ve středu horní strany v přední části podkovy má čapku o výšce 0,8 cm a šířce 4,4 cm. Zajímavostí je situování podobných čapek také podél obou okrajů ramen.

b – sonda 341, vrstva č. s. j. 002

c – celková délka 17 cm; vnější šířka ramen 16 cm; šířka ramene 2,9 × 3,1 cm; tloušťka ramene 0,7 až 1,1 cm; šířka přední části podkovy 6,6 cm; délka ramene 15,5 cm; hnízdo 8 × 10 cm; otvory okolo 0,5 × 0,75 cm; rýha má šířku okolo 0,6 cm a hloubku 0,3 cm

d – bez typu

e – obr. 13:c

f – 19. století

č. kat. 26

a – Celkově zachovaná, ale silně zkorodovaná podkova. Úplně se nezachovaly konce ramen (nevíme, zda podkova byla opatřena ozuby). Nemáme žádné doklady existence rýhy (?). Podkova má ostře lomený tvar ramen a dochovalo se celkem pět otvorů pro podkováky (ve dvou otvorech byly nalezeny jejich pozůstatky). V levém horním rohu dochovaný podkovák má silně sklepanou hlavičku, ohnutou patku a délku 3,1 cm.

b – sonda 86, vrstva č. s. j. 001

c – celková délka okolo 12 cm; vnější šířka ramen 11,5 cm; šířka ramene okolo 3,5 cm; tloušťka ramene 0,55 až 0,7 cm; šířka přední části podkovy 6,5 cm; délka ramene okolo 11 cm; hnízda (s výjimkou jediného slabého obrysu v místě středního otvoru v levém rameni o velikosti 0,9 × 1,1 cm) se nezachovaly; otvory pro podkováky 0,7 × 0,8 cm

d – bez typu

e – obr. 13:d

f – 16. až 18. století

č. kat. 27

a – Podkova se zachovala ve dvou fragmentech (?). Na povrchu je zřetelná rýha se zachovanými stopami po čtyřech otvorech pro podkováky. Část otvorů je umístěna v obdélných, pouze slabě viditelných hnízdech. Na konci ramen se nacházejí seříznuté ozuby s patkou typu E/1 podle J. Kaźmierczyka (*Kaźmierczyk 1978*).

b – sonda 135, vrstva 005 a sonda 166, vrstva 010

c – celková délka okolo 9 cm, vnější šířka ramen okolo 8,5 cm, maximální šířka ramene okolo 2,5 cm, tloušťka ramene 0,4 až 0,5 cm, šířka na konci ramen u ozubů

okolo 1,5 cm, šířka ozubů okolo 1,2 až 1,4 cm, výška ozubů okolo 1,1 cm (levý) až 1,8 cm (pravý), rozměry otvorů okolo 0,5 × 0,7 cm, rozměry hnízd okolo 0,7 × 1 cm

d – typ VI/4 (?); ozub E/1 podle J. Kaźmierczyka (*Kaźmierczyk 1978*)

e – obr. 13:e

f – 16. století

č. kat. 28

a – Poměrně dobře i když fragmentárně zachovaná podkova s plochými a širokými rameny a úzkou rýhou dotáženou až k ozubům bez patky. Podkova měla oválný tvar a spolehlivě nelze říci, kolik otvorů pro podkováky obsahovala (v jednom otvoru zůstal podkovák s rozklepanou hlavičkou). Na konci ramene se nachází seříznutý ozub typu A/1 podle J. Kaźmierczyka (*Kaźmierczyk 1978*).

b – sonda 435, vrstva č. s. j. 005

c – celková délka 12,3 cm; vnější šířka ramen (?); šířka ramene okolo 4,5 cm; tloušťka ramene 0,4 až 0,6 cm; šířka přední části podkovy (?); délka ramena (?); otvor 0,6 × 0,9 cm; rýha v podobě úzké linky; hmatec (?); ozub je vysoký 1,5 cm

d – typ IV/2; ozub A/1 podle J. Kaźmierczyka (*Kaźmierczyk 1978*)

e – obr. 13:f

f – přelom 11. a 12. století až 2. polovina 12. století

č. kat. 29

a – Poškozený nevelký zlomek podkovy s výrazným seříznutým ozubem s patkou typu E/1 podle J. Kaźmierczyka (*Kaźmierczyk 1978*). Podkova má úzké a ploché rameno s pozůstatky tří otvorů. Vzhledem ke stavu zachování nejsme schopni rozhodnout, zda podkova byla opatřena rýhou, či zda byly otvory pro podkováky opatřeny hnízdy (?).

b – sonda 319, vrstva č. s. j. 015

c – celková délka okolo 10,5 cm; vnější šířka ramen (?); šířka ramene 2,65 cm; tloušťka ramene 0,33 až 0,48 cm; šířka přední části podkovy (?); délka ramene okolo 9,5 cm; otvory okolo 0,6 × 0,8 cm; rýha (?); hmatec (?); ozub dobře zachovaný s patkou, vysoký 1,9 cm

d – typ VI/2; ozub E/1 podle J. Kaźmierczyka (*Kaźmierczyk 1978*)

e – obr. 13:g

f – 2. polovina 15. století

č. kat. 30

a – Fragment velké a těžké podkovy oválného tvaru. Dobře dochované rameno s hranatým okrajem. Rýha a otvory pro podkováky jsou na rameni umístěny od středu při kraji. V přední a zadní části ramene jsou stopy po větších kruhových otvorech (okolo 1,5 cm v průměru).

b – sonda 246, vrstva č. s. j. 019

c – celková délka 19,5 cm; vnější šířka ramen (?); šířka ramene 2,9 cm; tloušťka ramene 1 cm; šířka přední části podkovy (?); předpokládané rozpětí ramen okolo 12 cm; na straně kopyta je rameno vytaženo vzhůru na 1,2 cm při šířce okolo 5 cm; délka ramene 15,5 cm; otvory o rozměrech 0,45 × 0,7 cm; šířka rýhy okolo 0,8 cm; vzhledem ke stavu dochování není zřejmé, zda podkova byla opatřena ozubem či hmatcem

d – bez typu

e – obr. 14:a

f – 16. až 1. polovina 17. století

č. kat. 31

a – Fragment jednoho ramene podkovy, v horní části silně poškozený. Levé rameno je široké a dochovaly se v něm tři úzké otvory, ve dvou se nacházejí pozůstatky podkováků. Konec ramene je zakončen nízkým ozubem. Podkova byla původně oválná. Ozub je naplocho seříznutý, typ A/2 podle J. Kaźmierczyka (*Kaźmierczyk 1978*).

b – sonda 12, vrstva č. s. j. 000

c – celková délka 12,5 cm; vnější šířka ramen (?); šířka ramene maximálně 3,7 cm; tloušťka ramene cca 0,55 cm; šířka přední části podkovy (?); délka ramene cca 10,5 cm; otvory okolo 0,5 × 0,7 cm; rýha (?); hmatec (?); výška ozubu okolo 1 cm

d – typ IV/2; ozub A/2 podle J. Kaźmierczyka (*Kaźmierczyk 1978*)

e – obr. 14:b

f – (?)

č. kat. 32

a – Fragmentárně dochovaná část levého ramene podkovy s dochovanou rýhou, ve které se dochovaly relikty tří zaslepených otvorů pro podkováky. Zda byly uloženy v hnízdech, nevíme (?). Podkova má na konci zužujícího se ramene mohutný ozub. Původně široké rameno je na okrajích zaoblené. Seříznutý plochý ozub typu A/1 podle J. Kaźmierczyka (*Kaźmierczyk 1978*).

b – sonda 165, vrstva č. s. j. 013

c – celková délka dochovaného fragmentu okolo 10 cm; vnější šířka ramen (?); šířka ramene okolo 3,4 cm; tloušťka ramene 0,46 až 0,55 cm; šířka přední části podkovy (?); délka ramene (?); otvory okolo 0,4 × 0,7 cm; šířka rýhy okolo 0,4 cm, hloubka okolo 0,1 cm; hmatec (?); ozub mohutný, bez patky o výšce 1,35 cm

d – typ IV/1; ozub A/1 podle J. Kaźmierczyka (*Kaźmierczyk 1978*)

e – obr. 14:c

f – 2. polovina 16. až počátek 17. století

č. kat. 33

a – Fragment levého ramene podkovy pravděpodobně oválného tvaru s mírně zaoblenými okraji. Rýha ani hnízda lůžek podkováků nejsou zřetelná. Podkova má dochovaný plochý seříznutý ozub typu A/1 podle J. Kaźmierczyka (*Kaźmierczyk 1978*).

b – sonda 111, vrstva č. s. j. 003

c – celková délka 12 cm; vnější šířka ramen (?); šířka ramene 4 cm; tloušťka ramene okolo 0,5 cm; šířka přední části podkovy (?); délka ramene okolo 10,7 cm; otvory okolo 0,6 × 0,75 cm; rýha není dochována; hmatec není dochován; výška ozubu 1 cm bez patky

d – typ IV/2; ozub A/1 podle J. Kaźmierczyka (*Kaźmierczyk 1978*)

e – obr. 14:d

f – 19. století

č. kat. 34

a – Dobře dochovaná pravá polovina podkovy se širokým ramenem. Viditelné jsou čtyři otvory, ve dvou jsou patrné pozůstatky podkováků. Po existenci hmatece nese žádné stopy, v dobrém stavu se naopak dochoval na konci ramene situovaný vysoký na plocho seříznutý

ozub typu A/1 podle J. Kaźmierczyka (*Kaźmierczyk 1978*). V otvorech pro podkováky jsou patrná hnízda, stopu po rýze nenacházíme.

b – sonda 135, vrstva č. s. j. 005

c – celková délka 12,5 cm (původně snad mohla mít okolo 13,5 cm); vnější šířka ramen (?), podle symetrie mohla mít okolo 12 cm); šířka ramene okolo 4,5 cm; tloušťka ramene okolo 0,7 cm; šířka přední části podkovy okolo 4 cm; délka ramene 12 cm; hnízdo 0,8 × 1 cm; otvory 0,45 × 0,6 cm; rýha není dochována; hmatec (?); výška ozubu 2 cm

d – typ IV/2; ozub A/1 podle J. Kaźmierczyka (*Kaźmierczyk 1978*)

e – obr. 14:e

f – 16. století

č. kat. 35

a – Fragmentárně dochované levé rameno podkovy. Na konci zužujícího se ramene podkovy je situován mohutný ozub, ke kterému je dotažena obvodová rýha. Ozub je naplocho seříznutý typu A/2 podle J. Kaźmierczyka (*Kaźmierczyk 1978*). Na dochovaném rameni se nacházejí tři otvory pro podkováky, dva jsou silně poškozené. Pouze spodní otvor nese stopy obrysu hnízda. Rameno podkovy je tenké a mírně na okrajích zaoblené. Rýha a otvory pro podkováky jsou umístěny nepravidelně.

b – sonda 365, vrstva č. s. j. 005

c – celková délka dochovaného fragmentu 10,8 cm; vnější šířka ramen (?); šířka ramene maximálně 3,7 cm; tloušťka ramene 0,35 až 0,4 cm; šířka přední části podkovy (?); délka ramene (?); hnízdo 0,7 × 0,9 cm; otvory 0,55 × 0,75 cm; šířka rýhy 0,4 až 0,5 cm; hloubka rýhy 0,1 až 0,2 cm; hmatec; ozub úzký a mohutný o výšce 1,3 cm

d – typ IV/1; ozub A/2 podle J. Kaźmierczyka (*Kaźmierczyk 1978*)

e – obr. 14:f

f – 2. polovina 15. století

č. kat. 36

a – Částečně dochovaný fragment levého ramene malé podkovy. V zadní části ramene se nachází mohutný na plocho seříznutý ozub s patkou typu E/1 podle J. Kaźmierczyka (*Kaźmierczyk 1978*). Hned před ozubem končí nesymetricky situovaná rýha, v níž jsou dochovány tři otvory pro podkováky (v jednom případě s reliktem podkováku).

b – sonda 334, vrstva č. s. j. 016

c – celková délka 9,7 cm; vnější šířka ramen (?); šířka ramene max. 2,8 cm; tloušťka ramene 0,4 až 0,5 cm; šířka přední části podkovy (?); délka ramene (?); otvory 0,45 × 0,65 cm; šířka rýhy okolo 0,25 cm; hmatec (?); výška ozubu 1,2 cm

d – typ VI/2; ozub E/1 podle J. Kaźmierczyka (*Kaźmierczyk 1978*)

e – obr. 14:g

f – 15. až 17. století

č. kat. 37

a – Fragment pravého ramene podkovy s dobře patrnou rýhou, v níž jsou dochovány tři otvory pro podkováky. Ve dvou se nacházejí jejich pozůstatky, prostřední otvor nese zřetelnou stopu hnízda. Ozub na konci ramene se nedochoval.

b – sonda 217, vrstva č. s. j. 016

c – celková délka dochovaného fragmentu 9,2 cm; vnější šířka ramen (?); šířka ramene 2,7 cm; tloušťka ramene 0,5 až 0,6 cm; šířka přední části podkovy (?); délka ramene (?); hnízdo okolo 0,7 × 1,1 cm; otvory 0,45 × 0,9 cm; šířka rýhy 0,7 cm, hloubka rýhy 0,2 cm; hmatec a ozub (?)

d – bez typu

e – obr. 14:h

f – 2. polovina 12. až 13. století

č. kat. 38

a – Dochované pravé rameno podkovy. V zadní části se zřejmě nachází dobře vyvinutý naplocho seříznutý ozub typu A/1 podle J. Kaźmierczyka (*Kaźmierczyk 1978*). Podkova má výraznou, avšak špatně zachovanou rýhu s pozůstatky třech otvorů pro podkováky.

b – sonda 242, vrstva č. s. j. 001

c – celková délka 10,5 cm; vnější šířka ramen (?); šířka ramene 3,4 cm; tloušťka ramene 0,55 až 0,7 cm; šířka přední části podkovy (?); délka ramene (?); otvor (?); šířka rýhy 0,55 cm, hloubka rýhy 0,15 cm; hmatec (?); výška ozubu 1,75 cm

d – typ IV/2; ozub A/1 podle J. Kaźmierczyka (*Kaźmierczyk 1978*)

e – obr. 14:i

f – 16. až 1. polovina 17. století

č. kat. 39

a – Částečně zachovaný fragment podkovy ve velmi špatném stavu. Torzální stav zadní části dochovaného ramene neumožňuje určit podobu ozubu. Podkova má velmi špatně patrnou rýhu. Jedná se o malou oválnou podkovu se širokým a plochým ramenem.

b – sonda 111, vrstva č. s. j. 004

c – celková délka 10 cm; vnější šířka ramen (?); šířka ramene 3,9 cm; tloušťka ramene 0,45 až 0,55 cm; šířka přední části podkovy (?); délka ramene 9 cm; otvory okolo 0,5 × 0,6 cm; rýha špatně viditelná a částečně vyplněná pozůstatky podkováků; hmatec (?); ozub (?).

d – typ IV/2 podle J. Kaźmierczyka (*Kaźmierczyk 1978*)

e – obr. 14:j

f – 1. polovina 14. až 1. polovina 15. století

č. kat. 40

a – Železný nožovitý tesák zachovaný v poměrně dobrém stavu. Na rukojeti jsou patrné válcovité nýty sloužící k přichycení obložení rukojeti (střenky). V místě přechodu řapu v čepel je po pravé straně dodatečně připevněna profilovaná příčka záštity, charakteristická pro bojové nože.

b – sonda 110, vrstva č. s. j. 003

c – celková délka 33,3 cm; délka řapu 11,5 cm; síla čepel 0,6 cm; šířka čepel 2 cm; váha 120 g

d – typ B2 podle M. Lewandowského (*Lewandowski 1986*)

e – obr. 15:c

f – 2. polovina 15. až přelom 16. a 17. století

č. kat. 41

a – Fragment malého železného nožovitého tesáku (?) s mohutnou poměrně dlouhou čepelí. Ostří o trojúhelném průřezu se jednostranně zužuje směrem k hrotu. Řap zřejmě nebyl odsazený a je dochován pouze fragmentárně. Při jeho přechodu v čepel je umístěn otvor pro nýt sloužící k přichycení obložení rukojeti (střenky), méně pravděpodobná je existence příčky záštity.

b – sonda 135, vrstva č. s. j. 024

c – celková délka 20,1 cm; dochovaná délka řapu 2,6 cm; síla čepel okolo 0,7 cm; šířka čepel okolo 2 cm; váha 60 g

d – B2 (?) podle M. Lewandowského (*Lewandowski 1986*)

e – obr. 15:e

f – 2. polovina 13. až počátek 14. století

č. kat. 42

a – Malá nožovitá dýka (?) s oboustranně odsazeným řapem pro osazení rukojeti. U přechodu v čepel je dochován fragment nýtu k připojení obkladů rukojeti (střenky).

b – sonda 354, vrstva č. s. j. 009

c – celková dochovaná délka 15,3 cm; délka dochovaného trnu 3,3 cm; síla čepel okolo 0,4 cm; šířka čepel okolo 1,7 cm; váha 22 g

d – A podle M. Lewandowského (*Lewandowski 1986*)

e – obr. 19:g

f – 2. polovina 12. až 1. polovina 13. století

č. kat. 43

a – Nůž se zvláště tvarovaným koncem řapu s průřezem ve tvaru písmene U. Má úzkou čepel se silně poškozeným břitem, na němž se nacházejí stopy po zakalení.

b – sonda 36, vrstva č. s. j. 012

c – celková délka 20,9 cm; délka dochovaného řapu 9,7 cm; síla hřbetu čepel 0,4 cm; šířka čepel cca 1,3 cm; váha 24 g

d – bez typu

e – obr. 15:a

f – 2. polovina 13. století

č. kat. 44

a – Železný dobře zachovaný nůž. Hřbet široké čepel je ohnutý do oblouku. Trn k osazení rukojeti je oboustranně odsazený a lehce ohnutý směrem dolů. Na levé straně čepel je patrná kovářská značka ve tvaru kříže. Břit nese stopy kalení.

b – sonda 36, vrstva č. s. j. 006

c – celková délka 20,9 cm; délka dochovaného trnu 6,9 cm; síla hřbetu čepel okolo 0,5 cm; šířka čepel 3,3 cm; váha 79 g

d – bez typu

e – obr. 15:b; 21:d; 27

f – 2. polovina 13. až 1. polovina 15. století

č. kat. 45

a – Malý nůž s krátkou a poškozenou čepelí a kvalitně dochovanou dřevěnou rukojetí střenky zdobenou kováním, nýty a výjimečně formovaným zakončením střenky z barevného kovu.

b – sonda 37, vrstva č. s. j. 005

c – celková délka 14,8 cm; délka dochované rukojeti 8,0 cm; síla hřbetu čepel 0,3 cm; šířka čepel 1,3 cm; váha 19,2 g

d – bez typu

e – obr. 21:e,f; 22

f – 1. polovina 16. století

č. kat. 46

a – Fragment malého silně zkorodovaného nože s čepelí formovanou do tvaru vrbového listu a oboustranně odsazeným trnem.

b – sonda 135, vrstva č. s. j. 009

c – celková délka 10,5 cm; délka zachovaného trnu 1,2 cm;

síla hřbetu čepele cca 0,2 cm; šířka čepele cca 1,5 cm;
váha 9,2 g
d – bez typu
e – obr. 15:d
f – 2. polovina 13. až 1. polovina 14. století

č. kat. 47

a – Fragmentárně zachovaný železný nůž s oboustranně odsazeným, ohnutým trnem. Čepel je zachována ve velmi špatném stavu. Má mohutnou patku při přechodu k čtyřbokému trnu.
b – sonda 139, vrstva č. s. j. 001
c – celková délka 14,8 cm; délka dochovaného trnu 6,2 cm; síla hřbetu čepele okolo 0,15 cm; šířka čepele okolo 1,5 cm; váha 13 g
d – bez typu
e – obr. 15:f
f – 16. až 18. století

č. kat. 48

a – Částečně zachovaný fragment nože se silně poškozeným ostřím čepele a oboustranně odsazeným ulomeným trnem.
b – sonda 167, vrstva č. s. j. 011
c – celková délka 14,6 cm; délka dochovaného trnu 1,7 cm; síla hřbetu čepele okolo 0,4 cm; šířka čepele okolo 1,9 cm; váha 22 g
d – bez typu
e – obr. 19:a
f – 2. polovina 15. až 1. polovina 16. století

č. kat. 49

a – Silně zkorodovaný fragment železného nože s pouze částečně dochovaným řapem (?).
b – sonda 189, vrstva č. s. j. 030
c – celková délka 13,7 cm; délka dochovaného řapu (?) 2,8 cm; síla hřbetu čepele okolo 0,4 cm; šířka čepele okolo 1,2 cm; váha okolo 6,6 g
d – bez typu
e – obr. 19:b
f – 2. polovina 13. století

č. kat. 50

a – Železné, silně poškozené ostří čepele bez dochovaného řapu (?). Hřbet čepele je přímý a břit při špicí lukovitě prohnutý ke hrotu.
b – sonda 242, vrstva č. s. j. 007
c – celková délka 14,5 cm; délka dochovaného řapu (?) 0,9 cm; síla hřbetu čepele okolo 0,4 cm, šířka čepele okolo 2 cm; váha 31,2 g
d – bez typu
e – obr. 19:c
f – 2. polovina 12. až 1. čtvrtina 13. století

č. kat. 51

a – Fragment nože s pozůstatky tří (?) z pravé strany vbíjených otvorů pro nýty přichycující obložení rukojeti (střenky) k řapu. Na ostří jsou nevýrazně patrné stopy kalení.
b – sonda 317, vrstva č. s. j. 018
c – celková délka 23,7 cm; délka dochovaného řapu 10,7 cm; síla hřbetu čepele okolo 0,4 cm; šířka čepele okolo 2 cm; váha okolo 30 g
d – bez typu

e – obr. 19:d
f – 2. polovina 13. až 1. polovina 14. století

č. kat. 52

a – Silně poškozený fragment železného nože s krátkým odlomeným trnem. Souběžně se hřbetem čepele jsou po pravé straně patrné stopy odtokového žlábků.
b – sonda 319, vrstva č. s. j. 018
c – celková délka 13,6 cm; délka dochovaného trnu 2,3 cm; síla hřbetu čepele okolo 0,3 cm; šířka čepele okolo 1,6 cm; váha okolo 9 g
d – bez typu
e – obr. 19:e
f – 15. století

č. kat. 53

a – Částečně dochovaný fragment železného nože s téměř odlomeným dolů ohnutým trnem sloužícím k uchycení rukojeti. Čepel má lukovitě vzhůru formované ostří směrem k hrotu.
b – sonda 319, vrstva č. s. j. 018
c – celková délka 10,4 cm; zachovaná délka trnu 1,3 cm; síla hřbetu čepele cca 0,3 cm; šířka čepele okolo 1,8 cm; váha 11 g
d – bez typu
e – obr. 19:f
f – 15. století

č. kat. 54

a – Malý fragment nože se silně poškozenou čepelí i jádrem rukojeti (řapem?). V místě přechodu jádra rukojeti (řapu?) do čepele se dochoval relikv nýtu k přichycení obložení střenky (rukojeti).
b – sonda 241, vrstva č. s. j. 014
c – celková délka 11,5 cm; délka dochovaného řapu 2,5 cm; síla hřbetu čepele okolo 0,25 cm; šířka čepele cca 1,4 cm; váha 11 g
d – bez typu
e – obr. 21:a
f – 1. polovina 12. až 2. polovina 13. století

č. kat. 55

a – Malý fragment nože se silně poškozenou čepelí a jádrem rukojeti formované do tvaru písmene U. Při přechodu jádra rukojeti do čepele se dochoval otvor pro nýt k přichycení obložení rukojeti.
b – sonda 217, vrstva č. s. j. 006
c – celková délka 11 cm; délka dochovaného řapu 3,8 cm; síla hřbetu čepele okolo 0,4 cm; šířka čepele cca 1,3 cm; váha 16,3 g
d – bez typu
e – obr. 21:b
f – 19. století

č. kat. 56

a – Malý, částečně zachovaný fragment nože s krátkým jednostranně odsazeným řapem rukojeti a s pozůstatky tří otvorů pro nýty (ve dvou jsou dochovány jejich pozůstatky).
b – sonda 340, vrstva č. s. j. 008
c – celková délka 8,65 cm; délka dochovaného řapu 4 cm; síla hřbetu čepele okolo 0,2 cm; šířka čepele cca 1,35 cm; váha 7,25 g
d – bez typu

e – obr. 21:c

f – 2. polovina 17. století

b – sonda 400, vrstva č. s. j. 010

c – celková dochovaná délka 14,8 cm; šířka čepele okolo 5,4 cm; síla čepele okolo 1 cm; váha 192 g

d – bez typu

e – obr. 23; 24

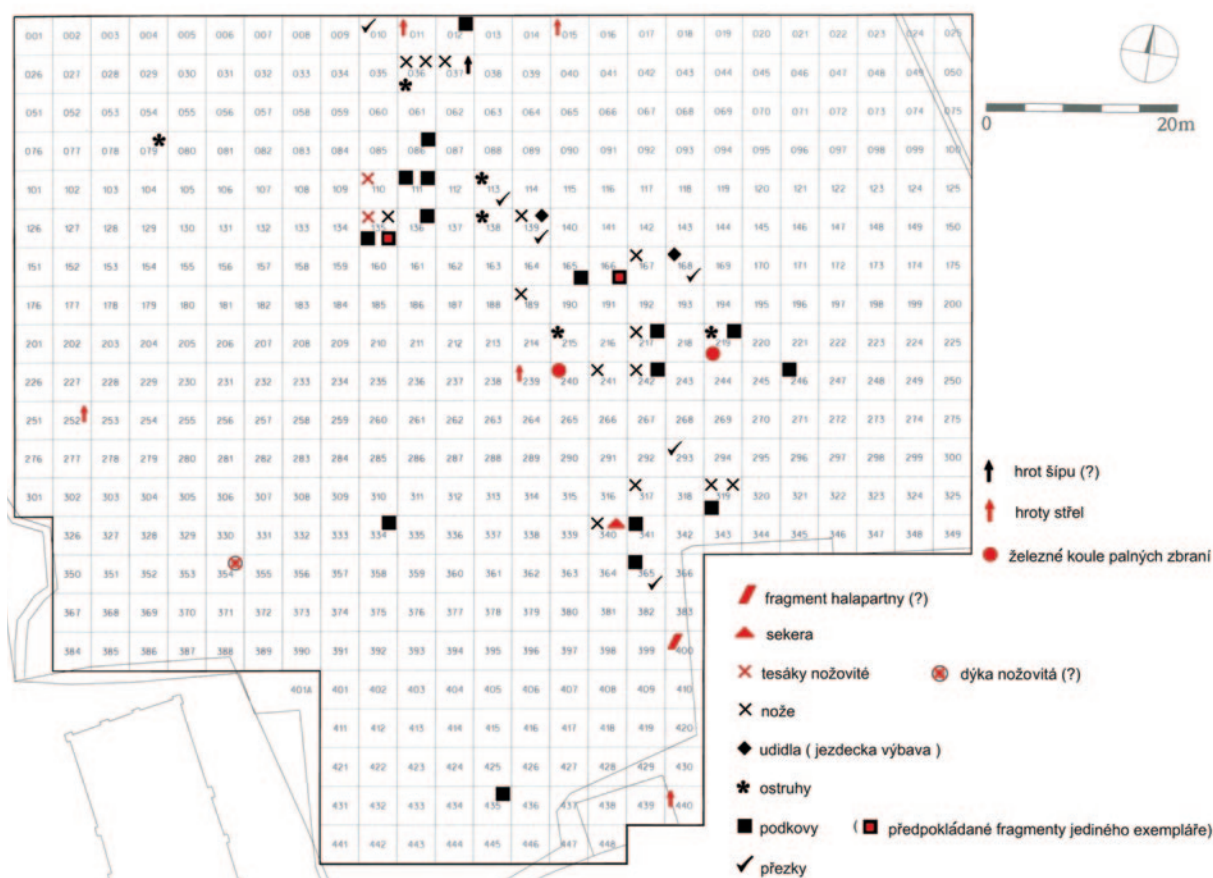
f – 19. století (?)

č. kat. 57

a – Fragment mohutné železné čepele dřevcové zbraně neznámého tvaru (?) se špičatým hrotem a rozklepaným ostřím.

ZÁVĚR

Prezentovaný soubor militárií a nožů nepochybně představuje zajímavý pohled do každodenního života středověké a novověké vesnice. V rámci záchranného archeologického výzkumu rozsáhlé plochy dvou novověkých hospodářských dvorů se našlo značné množství železných předmětů, které bezpochyby patřily ke každodennímu životu středověké a novověké vesnice, k práci na statku, v domácnosti či k hospodářským nebo řemeslným aktivitám. Vedle těchto předmětů (především podkovy, udidla a nože) jsme věnovali pozornost i militáriím, jejichž počet sice není velký, ale na osadu, která dle písemných pramenů nebyla výrazněji postižena válečnými škodami ani v průběhu těch nejvýznamnějších událostí našeho středověku a novověku, je to soubor nezanedbatelný. Nepochybně zajímavé informace přináší sledování prostorové distribuce jednotlivých artefaktů v rámci lokality (obr. 25). Drtivá většina artefaktů byla nalezena v pásu směřujícím od severozápadu k jihovýchodu napříč místem krystalizačních jader obou zkoumaných usedlostí a jejich bezprostředního okolí (obytné stavení a dvůr). Zároveň většina analyzovaných artefaktů je datována do dvou nejstarších sídlištních horizontů (I-II), datovaných do rozpětí od 2. poloviny 12. až do 16. století. Tato skutečnost je zřejmá z přehledné tabulky analyzovaných předmětů (obr. 26), obsahující také jejich datování, ze které vyplývá, že tomuto období je možno přiřadit téměř 77 % z celkového popisovaného materiálu. Z těchto čtyřiceti pěti artefaktů je sedm před-

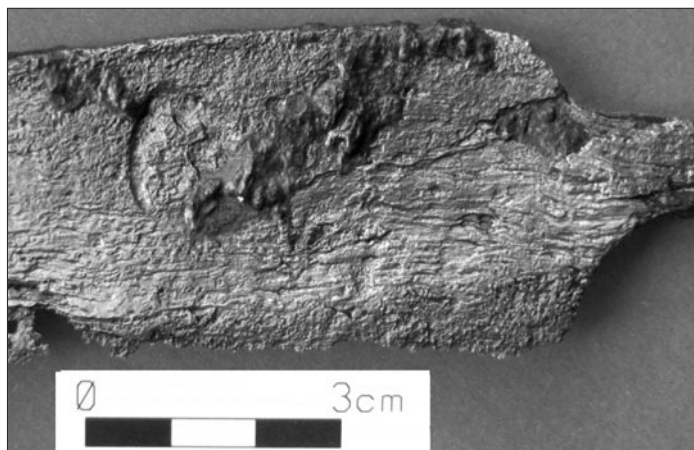


Obr. 25. Praha-Vokovice, Ke Dvoru čp. 17 a 18. Rozmístění analyzovaných nálezů na zkoumané ploše dvorů.

Digitalizace a úprava J. Růžička a S. Chmielowiec

č. kat.	nález	sonda / vrstva	datace	obrázek	etapy vývoje zástavby			
					I	II	III	IV
1.	hrot střely	252 / 006	2.pol.12. – 2.pol.13. stol.	Obr. 6:a				
2.	hrot střely	11 / 010	14. – 1.pol.16.stol.	Obr. 6:b				
3.	hrot střely	440 / 010	12/13. – 2.pol.15. stol.	Obr. 6:c				
4.	hrot střely	239 / 003	1.pol.12. – 2.pol.13. stol.	Obr. 6:d				
5.	hrot šípu (?)	37 / 005	16. stol.	Obr. 6:e				
6.	hrot střely	15 / 010	2.pol.15. stol.	Obr. 6:f				
7.	sekera	340 / 008	16. – 17. stol.	Obr. 7				
8.	železná koule	240 / 011	14/15. – konec 15. stol	Obr. 8				
9.	železná koule	219 / 009	1.pol.15. – 2.pol.17. stol.	Obr. 9				
10.	přezka	10 / 005	14/15. stol.	Obr. 10:a				
11.	přezka	113 / 008	1.pol.15. stol.	Obr. 10:b				
12.	přezka	139 / 001	16. – 18. stol.	Obr. 10:c				
13.	přezka	168 / 011	16. – 2.pol.17. stol.	Obr. 10:d				
14.	přezka	293 / 031	2.pol.12. – 1.pol.13. stol	Obr. 10:e				
15.	přezka	365 / 005	2.pol.15. stol.	Obr. 10:f				
16.	udidlo	168 / 019	13. stol.	Obr. 11:a				
17.	udidlo	139 / 001	16. – 18. stol.	Obr. 11:b				
18.	ostruha	215 / 010	2.pol.16. stol.	Obr. 11:c				
19.	ostruha	36 / 006	1.pol.15. stol.	Obr. 11:d				
20.	ostruha	79 / 006	16. – poč.17. stol.	Obr. 11:e				
21.	ostruha	113 / 008	1.pol.15. stol.	Obr. 11:f				
22.	ostruha	138 / 009	1.pol.12. – 2.pol.13. stol.	Obr. 11:g				
23.	podkova	219 / 010	16. – 18. stol.	Obr. 13:a				
24.	podkova	136 / 005	2.pol.13. stol.	Obr. 13:b				
25.	podkova	341 / 002	19. stol.	Obr. 13:c				
26.	podkova	86 / 001	16. – 18. stol.	Obr. 13:d				
27.	podkova	135/005, 166/010	16. stol.	Obr. 13:e				
28.	podkova	435 / 005	11/12.- 2.pol.12. stol.	Obr. 13:f				
29.	podkova	319 / 015	2.pol.15. stol.	Obr. 13:g				
30.	podkova	246 / 019	16. – 1.pol.17. stol.	Obr. 14:a				
31.	podkova	12 / 000	-----	Obr. 14:b				
32.	podkova	165 / 013	2.pol.16. – poč.17. stol.	Obr. 14:c				
33.	podkova	111 / 003	19. stol.	Obr. 14:d				
34.	podkova	135 / 005	16. stol.	Obr. 14:e				
35.	podkova	365 / 005	2.pol.15. stol.	Obr. 14:f				
36.	podkova	334 / 016	15. – 17. stol.	Obr. 14:g				
37.	podkova	217 / 016	2.pol.12. – 13. stol.	Obr. 14:h				
38.	podkova	242 / 001	16. – 1.pol.17. stol.	Obr. 14:i				
39.	podkova	111 / 004	1.pol.14. – 1.pol.15. stol.	Obr. 14:j				
40.	tesák nožovitý	110 / 003	2.pol.15. – 16/17. stol.	Obr. 15:c				
41.	tesák nožovitý	135 / 024	2.pol.13. – poč.14. stol.	Obr. 15:e				
42.	dýka nožovitá(?)	354 / 009	2.pol.12. – 1.pol.13. stol.	Obr. 19:g				
43.	nůž	36 / 012	2.pol.13. stol.	Obr. 15:a				
44.	nůž	36 / 006	2.pol.13. – 1.pol.15. stol.	Obr. 15:b				
45.	nůž	37 / 005	1.pol.16. stol.	Obr. 22				
46.	nůž	135 / 009	2.pol.13. – 1-pol.14. stol.	Obr. 15:d				
47.	nůž	139 / 001	16. – 18. stol.	Obr. 15:f				
48.	nůž	167 / 011	2.pol.15. – 1.pol. 16. stol	Obr. 19:a				
49.	nůž	189 / 030	2.pol.13. stol.	Obr. 19:b				
50.	nůž	242 / 007	2.pol.12. – 1 čtvrt.13. stol.	Obr. 19:c				
51.	nůž	317 / 018	2.pol.13. – 1.pol.14. stol.	Obr. 19:d				
52.	nůž	319 / 018	15. stol.	Obr. 19:e				
53.	nůž	319 / 018	15. stol.	Obr. 19:f				
54.	nůž	241 / 014	1.pol.12. – 2.pol.13. stol.	Obr. 21:a				
55.	nůž	217 / 006	19. stol.	Obr. 21:b				
56.	nůž	340 / 008	2.pol.17. stol.	Obr. 21:c				
57.	halapartna (?)	400 / 010	19. stol (?)	Obr. 23				

Obr. 26. Praha-Vokovice, Ke Dvoru čp. 17 a 18. Datace a chronologické zařazení analyzovaného materiálu v rámci sledovaného stavebně historického vývoje dispozic obou dvorů. Digitalizace: S. Chmielowiec



Obr. 27. Kovářská značka nože (č. s. j. 36/006). Foto S. Chmielowiec

hospodářských usedlostí. Datování tohoto souboru nálezů je poměrně široké. Nejstarší nalezený předmět (č. kat. 28, obr. 13:f) ještě patří do raného středověku a je jím podkova, odkrytá v průběhu výzkumu vrstvy datovatelné do období přelomu 11. a 12. až 2. poloviny 12. století. Ostatní podobné předměty mají typickou pozdně středověkou metriku a pouze dva exempláře (č. kat. 25 a 33, obr. 13:c a 14:d) jsou zcela novověké (19. století). Mezi nalezenými předměty této kategorie nálezů nacházíme fragmenty klasických dvoudílných udidel, ostruhy a především početnou skupinu podkov. Všechny ostruhy nalezené na ploše obou vokovických dvorů měli bodec opatřený hvězdicovým kolečkem nasazeným do vidliček, tedy podobu typickou pro období pozdního středověku a novověku. Z útočných zbraní byly nalezeny bojové nože (tesáky, nožovitá dýka), sekera, hroty střel – šípky (do kuší a luku) a pravděpodobně část komplikovanější čepele dřevcové zbraně (snad halapartny). Specifickou skupinu nálezů představují dvě střely (koule) do palných zbraní (nejspíše tarasnic). Další nálezy je možno považovat za běžné předměty související s hospodářsko-řemeslnickými aktivitami (nože), za součásti oblečení či eventuálně jezdecké výstroje a výzbroje (přezky). Pouze dva z výše uvedených nálezů (sekera a nůž) byly opatřeny kovářskými značkami (č. kat. 7 a 44, obr. 7, 15:b, 21:d a 27). Datace obou artefaktů je zcela odlišná a proto nelze uvažovat o případné souvislosti či místě jejich produkce. S ohledem na plošnou distribuci jednotlivých kategorií analyzovaných nálezů je nutno větší pozornost věnovat především hrotům střel do kuše a luku, které byly převážně nalezeny poblíž historických parcelních hranic. Z tohoto důvodu nelze vyloučit, že sehrály jistou úlohu při předpokládaných potyčkách či neklidných událostech (napadení, rabování). S ohledem na absenci zmínek v písemných pramenech nelze k tomuto tématu uvést nic bližšího, a to bohužel ani v případě známých větších vojenských konfliktů, o jejichž vlivu na zdejší vokovické majetky bohužel také nemáme žádné zprávy. Pokud však tyto události zasáhly zdejší usedlosti, stalo se tak nejspíše v průběhu 15. století (husitské války v letech 1419–1436; poděbradské války 1463–1471) či ještě dříve. Že nejde o skutečnost čistě náhodnou, dokládá nejen umístění nálezů v ploše hospodářských dvorů, ale také datace této specifické skupiny nálezů. Předloženou hypotézu může podepřít i nález dvou železných střel do palných zbraní. Problém samozřejmě představuje identifikace konkrétních nalezených militárií s obránci či útočníky a nemůžeme ani opomenout možnost menších nájezdů nesouvisejících s notoricky známými vojenskými aktivitami středověku. Na druhou stranu musíme konstatovat, že v rámci archeologického výzkumu či dochované historické zástavby nenacházíme žádné doklady či stopy opevňovacích obranných aktivit (např. obranný val, příkop, palisáda, střílny apod.), pozůstatky katastrofických událostí v podobě výrazných spáleništních vrstev či nějaké další doklady skutečnosti, že by usedlosti byly dobyty, vypáleny či záměrně likvidovány.

Na základě prezentovaných nálezů bohužel nejsme schopni rozhodnout, zda některé z nalezených předmětů byly vyrobeny v místní kovárně, či zda byly všechny získány z jiných výrobních center od jiných řemeslníků. Je však velmi pravděpodobné a logické, že každodenní život usedlostí vyžadoval průběžné zásobování místních hospodářských dvorů běžným náradím, které zajišťoval zdejší kovář. Proto zřejmě nejběžnější předměty, mezi které nepochybně patří podkovy, udidla či spínací přezky, pocházely z produkce místní kovárny. Výjimku zřejmě představují výše zmiňované předměty (přezka, udidlo a tři podkovy; č. kat. 14, 16, 24, 28 a 37) datované do nejstaršího horizontu osídlení 2. poloviny 12. až konce 13. století. U ostatních militárií již tuto jistotu postrádáme. V případě nálezů odlévaných

mětů datováno na přelom II. a III. sídelního horizontu, tedy do období rozvoje zástavby obou dvorů po roce 1648. Přímo do tohoto období je potom možno zařadit pouze jeden nález. Koncentrace nálezů i jejich datace může souviset s rozsáhlými úpravami terénu okolí usedlostí a především dvorů v této výrazné stavební etapě, kdy především prostor dvorů byl předmětem poměrně rozsáhlých zemních prací (odvoz zeminy) a realizací úprav pochůzích povrchů štětováním i zádlažbou.

Nejpočetnější skupinu nálezů v prezentovaném souboru představují součásti koňského postroje a jezdecké výstroje, které nepochybně představovaly předměty naprosto běžného využití při práci či každodenním životě obyvatel zdejších

koule do palné zbraně (č. kat. 8, *obr. 8*) se slabě viditelným švem můžeme upřesnit její datování na základě nálezné situace. Vzhledem ke skutečnosti, že užívání litých koulí se obecně rozšířilo okolo roku 1470 (*Strzyż 2011, 71*), je velmi pravděpodobné, že vokovický artefakt můžeme datovat do průběhu 3. či 4. čtvrtiny 15. století. Jelikož dvory vokovické vsi patřily do konce 16. století konkrétním pražským měšťanům, které známe pouze částečně podle jejich jmen, nejsme schopni spolehlivě rekonstruovat jejich společenský status či přiřadit jim spolehlivě konkrétní dvory v rámci obce. Neznalost konkrétních majetkových poměrů, společenského statutu majitelů a vlastnických vztahů jednotlivých dvorů nám znemožňuje jakékoliv odhady případného počtu osob, které se podílely na běžném provozu hospodářských usedlostí a v případě nebezpečí i na jejich obraně. I z výše naznačených důvodů nejsme schopni žádné z nalezených a prezentovaných artefaktů personifikovat a přiřadit konkrétnímu majiteli. Jedná se především o specifické a kvalitně provedené nálezy militárií, hlavně ostruh (včetně dětské ostruhy), bojových nožů (tesáků a dýky) či sekery. Z dosavadní literatury však spolehlivě víme, že stereotypně předkládané představy o užívání zbroje a výzbroje výhradně příslušníky společenských elit nekonvenují s realitou časů minulých (*Goliński 2011, 73–84; Marek 2011, 216–217; Świątostawski 2011, 58*). Jak dokládají právě představené nálezy ze dvou vokovických usedlostí, pražští měšťané, ale i obyčejní sedláci na jejich gruntech, mohli bezpochyby přicházet pravidelně do styku s militárií, které nejen v neklidných dobách poskytovaly minimálně symbolickou ochranu svým majitelům či uživatelům. Ikonografický doklad této skutečnosti můžeme sledovat například na jedné části triptychu z hornoslezských Mikuszowicz z doby okolo roku 1470. Na scéně „Obrácení zástupce strážce pokladu núbijské královny Kandaké z Meroe na víru“ vidíme neurozeného jezdce vybaveného ostruhami a opásaného mečem (*obr. 28*).



Obr. 28. Část triptychu z Mikuszowicz (okolo roku 1470). Scéna Obrácení zástupce strážce pokladu núbijské královny Kandaké z Meroe na víru. Použito z: http://picasaweb.google.com/Malarstwo_POL#

PRAMENY

- AČ 28: Archiv český čili staré písemné památky české i moravské, sebrané z archivů domácích i cizích XXVIII. Zprávy o statcích a přech venkovských z archivu města Prahy (L–Z). Nákladem domestikálního fondu Království českého vydala komise k tomu zřízená při Královské společnosti nauk, red. Gustav Friedrich. Praha.
- AMP 2048: Archiv hlavního města Prahy, sign. 2048, Urbánní registra kapituly na Pražském hradě z let 1617–1651, f. 222 a 229, Karhanovský statek.
- AMP 5387: Archiv hlavního města Prahy, sign. 5387, f. 162, 166, 169 a 172. Gruntovní kniha kapitulního panství chráštanského, ves Vokovice, 1797–1866.
- NA TK RAK 2581: Národní archiv. Tereziánský katastr, sign. 2581. Rustikální tabela, Rakovnicko, spisy panství Chrástřany.
- NA TK RAK 2692: Národní archiv. Tereziánský katastr, sign. 2692. Rustikální fassé příznávací tabely z roku 1713 – panství Chrástřany.
- NA JK 5416: Národní archiv. Josefínský katastr, sign. 5416. Břevnov.
- SOA VS 499: Státní oblastní archiv Praha. Vs Chrástřany sign. 499, 567 a 568. Pozemková kniha z let 1718–1794.

LITERATURA

- Belcredi, L. 2006:* Bystřec. O založení, životě a zániku středověké vsi. Brno.
- Beranová, M. 1975:* Zemědělská výroba v 11.–14. století na území Československa (podle archeologických pramenů). Studie Archeologického ústavu Československé akademie věd v Brně 3/1974. Praha.

- Bober-Tubaj, A. – Olejniczak, A. – Łesiuk, M. – Gruszka, B. 2005: Średniowieczna warownia rycerza-rabusia Czarnego Krzysztofa w świetle badań archeologicznych i historycznych. Jelenia Góra.
- Brachtl, Z. 1995: Kovové a kostěné předměty z hradu Kaltenštejna. Fond muzea v Jeseníku a zámeckého muzea v Javorníku. Šumperk.
- Czerniak, R. M. – Jagielska, I. 2003: Miasto lokacyjne w Pyzdrach w świetle badań archeologicznych. In: M. Brzostowicz (red.), *Archeologia powiatu wrzesińskiego*. Poznań, 199–214.
- Drobná, Z. – Durdík, J. 1975: Jan Žižka z Trocnova. Demokratické a bojové tradice našeho lidu. Výstava k 550. výročí smrti Jana Žižky z Trocnova. Praha.
- Durdík, T. 1972: K problematice středověkých šípek v Československu, *Zpravodaj klubu vojenské historie* 2/4–6, 3/5–9.
- Durdík, T. 1989: Železné předměty z hradu Rábí, *Castellologica bohemia* 1, 279–294.
- Durdík, T. 2009: *Ilustrovaná encyklopedie českých hradů*. Praha.
- Durdík, T. – Frolík, J. 1993: Hrad Vildštejn na Chrudimsku, *Castellologica bohemia* 3, 47–72.
- Durdík, T. – Kašpar, V. 2000: Forma na odlévání dělových koulí z hradu Vimperk, *Castellologica bohemia* 7, 293–307.
- Durdík, T. – Valentová, J. 1996: Kolečková ostruha z hradu Šemberka, *Castellologica bohemia* 5, 229–230.
- Furmanek, M. – Kulpa, K. – Kulpa, S. 2002: Wyniki badań archeologicznych na rynku w Pszczynie, województwo śląskie, *Badania archeologiczne na Górnym Śląsku i ziemiach pogranicznych w latach 1999–2000*, 391–400.
- Głosek, M. 1996: Późnośredniowieczna broń obuchowa w zbiorach polskich. Warszawa–Łódź.
- Głosek, M. 1998: Broń biała. In: A. Nowakowski (red.), *Uzbrojenie w Polsce średniowiecznej 1450–1500*. Toruń, 23–40.
- Goliński, M. 2011: Służba ludności wiejskiej w świetle spisów mobilizacyjnych z XV-wiecznego Śląska. In: T. Grabarczyk – A. Kowalska-Pietrzak – T. Nosák (red.), *In tempore belli et pacis. Księga pamiątkowa dedykowana prof. dr. hab. Janowi Szymczakowi w 65-lecie urodzin i 40-lecie pracy naukowo-dydaktycznej*. Warszawa, 73–90.
- Grabarczyk, T. 2000: *Piechota zaciężna Królestwa Polskiego w XV w.* Łódź.
- Hanuliak, V. 1994: Archeologický výskum zvolenského komitátního hradu (Výsledky po druhej výskumnej sezóne), *Archaeologia historica* 19, 207–214.
- Havrdá, J. – Podliska, J. – Zavřel, J. 2001: Surovinové zdroje, výroba a zpracování železa v raně středověké Praze (historie, současný stav a další perspektivy bádání), *Archeologické rozhledy* 53, 91–118.
- Hejna, A. 1962: Soubor nálezů z hrádku Bolkova v severovýchodních Čechách, *Památky archeologické* 53, 455–473.
- Hejna, A. 1983: Kovový nálezový inventář z hradu Vízburku, k. ú. Havlovice, o. Trutnov. Předběžná informativní zpráva, *Archaeologia historica* 8, 491–501.
- Hilczerówna, Z. 1956: *Ostrogi polskie z X–XIII w.* Poznań.
- Holec, F. 1996: *Kronika královské Prahy a obcí sousedních. IV. Připojené obce a zaniklé osady*. Praha.
- Chmielowiec, S. 2002: Diabelska broń, *Żołnierz Polski* 2, 60–63.
- Chmielowiec, S. – Kašák, K. – Kašpar, V. – Kočár, P. – Nedbal, J. – Peřina, K. – Poledne, J. – Samojská, K. – Valkony, J. – Zavřel, J. 2010: Záchraný archeologický výskum areálu bývalého Vokovického dvora – usedlostí čp. 17 a 18 v Praze 6-Vokovicích. In: *Archeologické výzkumy v Čechách 2009. Sborník referátů z informačního kolokvia. Zprávy České archeologické společnosti - supplément 78*. Praha, 35–37.
- Chudzińska, A. B. 2009: *Badania archeologiczne na zamku w Muszynie w roku 2008. Almanach Muszyny 2009*.
- Janocha, H. 1996: Gród i zamek w Starym Drawsku (Drahimiu) gmina Czaplunek – walory obronne i uzbrojenie załogi w oparciu o wyniki badań archeologicznych, *Koszalińskie zeszyty muzealne* 22, 69–132.
- Jaworski, K. 2010: 4. Komunikacja. Podkowy (Zob. Aneks 4). In: J. Piekalski – K. Wachowski, *Ulice średniowiecznego Wrocławia. Wratislavia Antiqua 11*. Wrocław, 186–204.
- Ježek, M. 1999: Sidelní pás u středověkého Zbečna. In: M. Ježek – J. Klápště (edd.), *Mediaevalia archaeologica 1*. Praha–Wrocław, 269–296.
- Kastek, T. – Mruczek, R. – Stojanowicz, P. – Stopczyński, L. – Zaradzka, A. 1996: Zamek Radosno – badania w 1995 roku, *Śląskie sprawozdania archeologiczne* 38, 255–270.
- Kašpar, V. – Poledne, J. 2007: Nálezová zpráva o provedení zjišťovacího archeologického výzkumu před dostavbou areálu Vokovického dvora na parcelách 624, 625 a 626/1 při ulici Ke Dvoru v katastrálním území Vokovice – Praha 6 (nepublikovaný rukopis - archiv Archeologického ústavu AV ČR čj. 2122/06).
- Kašpar, V. a kol. 2012: Nálezová zpráva o provedení záchraného archeologického výzkumu před výstavbou Vokovického dvora realizovaného na pozemcích parc. č. 613/1, 614/2, 624, 625, 626/1, 645/3 a 1295/2 v ulici Ke Dvoru v Praze 6, k. ú. Vokovice (nepublikovaný rukopis - archiv Archaia Praha, o. p. s., čj. 492/2012).
- Kazimierczyk, J. 1970: *Wrocław lewobrzeżny we wczesnym średniowieczu 2*. Wrocław.
- Kazimierczyk, J. 1978: *Podkowy na Śląsku w X–XIV wieku. Studia z dziejów kultury materialnej*. Wrocław–Warszawa–Kraków–Gdańsk.

- Kirpičnikov, A. N. 1986: Russische Waffen des 9.–15. Jahrhunderts, *Waffen und Kostümkunde* 28, 85–129.
- Klápště, J. – Velímský, T. 1975: Příspěvek ke studiu počátků města Mostu, *Archeologické rozhledy* 27, 651–672.
- Kochanowski, M. 1985: Elementy odzieży i sprzętu gospodarstwa domowego z grodziska w Plemiętach. In: A. Nadolski (red.), *Plemięta. Średniowieczny gródek w zemi chełmińskiej*. Warszawa–Poznań–Toruń, 165–183.
- Kola, A. – Wilke, G. 1976: Zespół grotów bełtów do kusz z grodziska późnośredniowiecznego w Słoszewach koło Brodnicy w świetle odkryć z 1973 r., *Zapiski Historyczne* 41/1, 81–123.
- Kola, A. – Wilke, G. 1985: Militaria z grodziska w Plemiętach. Broń strzelcza. In: A. Nadolski (red.), *Plemięta. Średniowieczny gródek w zemi chełmińskiej*. Warszawa–Poznań–Toruń, 107–128.
- Kołodziejewski, S. 1985: Les éperons à molette du territoire de la Petite Polone au Moyen Âge. In: A. Kokowski (red.), *Mémoires Archéologiques*. Lublin, 161–179.
- Konczewska, M. – Konczewski, P. 2004: Zabytki metalowe z fosy miejskiej we Wrocławiu. In: J. Piekalski – K. Wachowski (red.), *Wratislavia Antiqua* 6. Wrocław, 89–205.
- Koóšová, P. 2004: Ku klasifikácii vrcholnostredovekých ostrôh z územia Slovenska (12.–15. storočie), *Archaeologia historica* 29, 523–547.
- Kouřil, P. 1979: Archeologické nálezy z hradu Templštejna (železné předměty), *Archaeologia historica* 4, 129–139.
- Kouřil, P. – Wihoda, M. 1997: Přerovec – k počátkům opevněných šlechtických sídel ve Slezsku. In: P. Michna – R. Nekuda – J. Unger (red.), *Z pravěku do středověku. Sborník k 70. narozeninám Vladimíra Nekudy*. Brno, 204–218.
- Krajč, R. 2003: Sezimovo Ústí. Archeologie středověkého poddanského města 3. Kovárna v Sezimově Ústí a analýza výrobků ze železa. Díl 1 a 2. Praha–Sezimovo Ústí–Tábor.
- Krzyszowski, A. – Michalak, A. 2008: XVII-wieczny depozyt przedmiotów metalowych z okolic Skąpego koło Świebodzina, *Archeologia środkowego Nadodrza* 6, 161–184.
- Labuda, J. 2000: Pozoruhodné nálezy zo Starého mesta v Banskej Štiavnici, *Archaeologia historica* 25, 7–24.
- Lewandowski, M. 1986: L'atelier du fléchier, dans la tour de Podere au château de Legnica, *Fasciculi Archaeologiae Historicae* 1, 49–53.
- Libal, D. a kol. 1956: Historický a urbanistický rozbor obcí velké Prahy, Vokovice, strojopis SÚRPMO (nepublikovaný rukopis v archivu společnosti ARCHAIA Praha, o. p. s.).
- Lochmann, Z. 1983: Kovový inventář hradu Vízmburku, Krkonoše–Podkrkonoší 7, 223–249.
- Łaszkiwicz, T. – Michalak, A. 2007: Broń i oporządzenie jeździeckie z badań i nadzorów archeologicznych na terenie Międzyrzecza, *Acta Militaria Mediaevalia* 3, 99–176.
- Marciniak-Kajzer, A. 2007: Kilka słów o złotej ostrodze z pogranicza polsko-krzackiego, *Acta Militaria Mediaevalia* 3, 201–208.
- Marciniak-Kajzer, A. 2011: Średniowieczny dwór rycerski w Polsce. Wizerunek archeologiczny. Łódź.
- Marek, L. 2006: Średniowieczne i nowożytné kordy ze Śląska, *Acta Militaria Mediaevalia* 2, 189–206.
- Marek, L. 2008: Broń biała na Śląsku XIV–XVI w. In: K. Wachowski (red.), *Wratislavia Antiqua. Studia z dziejów Wrocławia* 10. Wrocław.
- Marek, L. 2011: Dwa nowo odkryte puginały z terenu Śląska – oznaki statusu społecznego czy dowody późnośredniowiecznego egalitaryzmu? In: P. Kucypera – P. Pudło (red.), *Cum per aeva. Uzbrojenie indywidualne na przestrzeni dziejów*. Toruń, 201–221.
- Měchurová, Z. 1980: Podrobná terminologie koňského postroje a jeho části ve středohradištním období, *Vlastivědný věstník moravský* 32, 187–193.
- Měchurová, Z. 1986: Kovové a kostěné předměty z hrádku Kepkova, *Časopis Moravského muzea – Vědy společenské* 71, 157–174.
- Měchurová, Z. 1998: Konůvky - zaniklá středověká ves ve Ždánickém lese. *Studie Archeologického ústavu AV ČR* 17/1. Brno.
- Měřinský, Z. 1972: Archeologické nálezy z okolí Jevišovky (okr. Znojmo), *Sborník prací Filozofické fakulty brněnské univerzity* E17, 144–146.
- Měřinský, Z. 1977: Nález středověké ostruhy v Moravské Nové Vsi, *Přehled výzkumů* 1975, 71.
- Měřinský, Z. 1980: Středověké zbraně z okolí Loděnic, okr. Znojmo, *Archeologické rozhledy* 32, 36–47.
- Měřinský, Z. 2007: Hrad Rokštejn. Dějiny, stavební vývoj a výsledky čtvrtstoletí archeologického výzkumu 1981–2006. Brno–Brtnice.
- Mielczarek, M. 1998: Ręczna broń palna. In: A. Nowakowski (red.), *Uzbrojenie w Polsce średniowiecznej 1450–1500*. Toruń, 60–65.
- Michalik, P. 2007: Późnośredniowieczne i nowożytné noże z zamku w Pucku. *Światowid Supplement Series P: Prehistory and Modele Agens* vol. 15. Warszawa.
- Nadolski, A. 1954: Studia nad uzbrojeniem polskim w X, XI, XII wieku. Łódź.

- Nadolski, A. 1994: Uzbrojenie indywidualne. In: A. Nadolski (red.), Polska technika wojskowa do 1500 roku. Warszawa, 118–135.
- Nekuda, V. 1985: Mstěnice 1. Zaniklá středověká ves u Hrotovic. Hrádek – tvrz – dvůr – předsunutá opevnění. Brno.
- Nekuda, R. – Nekuda, V. 1997: Mstěnice 2. Zaniklá středověká ves u Hrotovic. Dům a dvůr ve středověké vesnici. Brno.
- Niesiołowska, A. – Perzyńska, M. – Żak, J. 1960: Badania na posesji Ostrów Tumski 13 w latach 1950–1953. In: W. Hensel (red.), Poznań we wczesnym średniowieczu 2. Wrocław, 67–187.
- Novotný, B. 1965: Nález železných predmetov v Nitre, Sborník Filozofickej fakulty Univerzity Komenského – Musaica 16 (5), 69–79.
- Nowakowski, A. 1994: Uzbrojenie indywidualne. In: A. Nadolski (red.), Polska technika wojskowa do 1500 roku. Warszawa, 198–249.
- Olišar, P. 2011: Geotechnické posouzení rizika tunelování z hlediska možného poddolování v trase stavby Metro V. A (Dejvická-Motol) v SOD 04 v úseku km 13,000 – 14,500 (staničení LK). Závěrečná zpráva (nepublikovaný rukopis, archiv Archaia Praha, o. p. s.). Praha.
- Pařízková, Z. 1974: Podrobná inženýrsko-geologická mapa v měřítku 1 : 5 000, list Praha 9-0. Praha.
- Ruttkay, A. 1976: Waffen und Reiterausrüstung des 9. bis zur ersten Hälfte des 14. Jahrhunderts in der Slowakei (II), Slovenská archeológia 24, 245–395.
- Slioka, M. 1980: Stredoveké hutníctvo a kováčstvo na východnom Slovensku, Historica Carpatica 11, 218–283.
- Strzyż, P. 2011: Średniowieczna broń palna w Polsce. Studium archeologiczne. Łódź.
- Szpunar, A. – Glinianowicz, M. 2006: Uzbrojenie późnośredniowieczne z zamku w Czchowie w Małopolsce, Acta Militaria Mediaevalia 2, 137–188.
- Szydłowska, E. 1989: Średniowieczny gródek w Krzykawce, woj. Katowice, Śląskie Prace Prahistoryczne 1, 138–163.
- Szymczak, J. 1989: Produkcja i koszty uzbrojenia rycerskiego w Polsce, XIII–XV wiek. Łódź.
- Szymczak, J. 2004: Początki broni palnej w Polsce (1383–1533). Łódź.
- Świętosławski, W. 2011: Broń chłopów w późnośredniowiecznej i wczesnonowoczesnej Polsce – problem identyfikacji, Acta Archaeologica Lodziensia 57, 49–59.
- Świątkiewicz, P. 2002: Uzbrojenie wczesnośredniowieczne z Pomorza zachodniego. Acta Archaeologica Lodziensia 48. Łódź.
- Świątkiewicz, P. 2010: Militaria ze średniowiecznego grodziska w Raciążu, Acta Militaria Mediaevalia 6, 7–92.
- Šaurová, D. 1979: Středověké podkopy ze zaniklé středověké osady Konůvky, Archaeologia historica 4, 295–301.
- Unger, J. 1994: Koválov. Šlechtické sídlo z 13. století na jižní Moravě. Brno.
- Vích, D. 2010: Neznámá vrcholně středověká fortifikace na k. ú. Lanšperk, Castellologica bohemia 12, 319–343.
- Wachowski, K. 1984: Militaria z grodu na Ostrówku w Opolu. In: B. Gediga (red.), Studia nad kulturą wczesnopolskiego Opolu. Militaria – wyroby bursztynowe. Wrocław, 11–113.
- Wachowski, K. 1987: Groty z zamku w Legnicy. In: A. Kola (red.), Średniowieczne siedziby rycerskie w ziemi chełmińskiej na tle badań podobnych obiektów na ziemiach polskich. Materiały z sesji archeologiczno-historycznej, Bachotek 3–4 maja 1985. Toruń, 147–153.
- Wachowski, K. 1996: Renesansowe okucia do mocowania szpady z fosy miejskiej we Wrocławiu, Śląskie Sprawozdania Archeologiczne 37, 379–380.
- Wachowski, K. 1999: Militaria. In: J. Piekalski – K. Wachowski (red.), Parcele przy ulicy Więziennej 10–11 we Wrocławiu. Wratislavia Antiqua 1. Wrocław, 183–186.
- Wachowski, K. 2010: Militaria. In: J. Piekalski – K. Wachowski (red.), Ulice średniowiecznego Wrocławia. Wratislavia Antiqua 11. Wrocław, 179–183.
- Wachowski, K. 2011: Funkcja Rynku w świetle analizy zabytków metalowych. In: M. Michnik – J. Piekalski (red.), Archeologia gliwickiego Rynku. Gliwice, 57–68.
- Zavřel, J. 2007: 2. Podloží a půdní pokryv. In: V. Kašpar – J. Poledne, Nálezová zpráva o provedení zjišťovacího archeologického výzkumu před dostavbou areálu Vokovického dvora na parcelách 624, 625 a 626/1 při ulici Ke Dvoru v katastrálním území Vokovice – Praha 6 (nepublikovaný rukopis, archiv Archeologického ústavu AV ČR čj. 2122/06). Praha, 2–5.
- Zavřel, J. 2012: 2. Podloží a půdní pokryv. In: V. Kašpar a kol., Nálezová zpráva o provedení záchranného archeologického výzkumu před výstavbou Vokovického dvora realizovaného na pozemcích parc. č. 613/1, 614/2, 624, 625, 626/1, 645/3 a 1295/2 v ulici Ke Dvoru v Praze 6, k. ú. Vokovice (nepublikovaný rukopis, archiv Archaia Praha, o. p. s., čj. 492/2012). Praha, 2–5.
- Žakovský, P. 2011a: Středověká a raně novověká militaria ze sbírek Lovecko-lesnického muzea v Úsově na Moravě, Acta Militaria Mediaevalia 7, 105–159.

Žakovský, P. 2011b: Zhodnocení kovových předmětů z Nedakoníc. Příspěvek k lokalizaci husitského Nového Tábora, *Archaeologia historica* 36, 485–521.

Žakovský, P. 2011c: Středověké a raně novověké chladné zbraně ze sbírek Městského muzea v Moravském Krumlově, *Archaeologia mediaevalis Moravica at Silensiana* 2/2010, 127–188.

PEASANTS AND SOLDIERS: FINDS OF MILITARIA AND IRON KNIVES FROM THE RESCUE EXCAVATION OF TWO MEDIEVAL AND MODERN PERIOD HOMESTEADS IN PRAGUE-VOKOVICE

From 2007 to 2009, an extensive rescue excavation of two originally medieval homesteads took place in the historic core of Vokovice (houses nos. 17 and 18). This open area development-led excavation documented their complicated structural development until almost now. During the analysis of the recovered material, 11 chronological phases from the turn of the 12th century until the 19th century were identified. Medieval settlement activities were preceded by strong evidence for settlement in the Neolithic and the Late Bronze Age, an isolated inhumation grave from the Late Iron Age and settlement in the Early Middle Ages.

The first written records about Vokovice date from the second half of the 14th century and confirm the existence of one homestead belonging to the Chapter of St. Vitus in Prague Castle and two more private homesteads in possession of Prague burghers. A similar situation concerning the ownership of the local homesteads can, with the exception of the unstable times of the Hussite wars, be traced well into the 16th century, the time period after the Thirty Years War and until the actual decline of the economic function of the examined homesteads in the second half of the 19th century, when the local manor still belonged to the Chapter of St. Vitus.

In the course of the archaeological excavation, it was possible to identify four important medieval to modern period settlement phases (I–IV). The earliest horizon of settlement activities (I) dates from the time between the second half of the 12th and the end of the 13th centuries. The second horizon (II) is represented by the cores of two late Gothic homesteads. A certain stabilisation of the built up area is documented by the emergence of two residential buildings in the same place over the course of the second half of the 16th century (III), which formed a part of larger agricultural homesteads and which probably generally survived until the 19th century. The last phase (IV) was built after the middle of the 19th century and is still partly preserved today. We know from the earliest more detailed written records that there was an inn and a forge at Vokovice, which was run by Vít Hájek in 1617. The Vokovice forge is also mentioned in written sources in 1713. Despite scarce written records about the existence of the Vokovice forge, which date from the beginning of the 17th century, it is highly probable that it had already existed in the Middle Ages.

The rescue excavation was carried out in an area of c. 6700 m². The surface was divided by a geodetic network into individual test pits with dimensions of 4 × 4 m. In total 420 test pits were examined. Over the course of the field research, there were recovered 313,847 material archaeological finds, of which 2293 were objects made of iron or non-ferrous metals. Militaria, items of horse riding equipment and parts of horse harness represent an important category within the iron objects. In addition to these objects, attention was also paid to a large number of knives (17 pieces), although in their case it is necessary to stress their importance for everyday life on a homestead.

The first category of analysed artefacts were bolts and arrowheads. There were 6 projectiles in total and they were probably used in crossbows (in one case, perhaps in bows). Battle knives without doubt belong into the category of rare finds. Along with two just fragmentarily preserved specimens, there was also found a knife-like cutlass. A very interesting fragment of an unspecified pole weapon was also found during the excavation, which could have been part of a halberd. Further militaria included an axe and two iron balls which were used as ammunition in firearms. Objects of everyday life are represented mainly by buckles. From among the more interesting finds, five fragmentarily preserved spurs are worth mentioning. The most numerous group of analysed artefacts are horseshoes which occur in several different types.

Monitoring of the spatial distribution of the individual artefacts within the site brought surprising results. The overwhelming majority of artefacts were found in a belt aligned north-west to south-east which passed through the area with original centres of both excavated homesteads and their immediate vicinity (residential building and courtyard). At the same time, the majority of analysed artefacts are dated to the two earliest settlement horizons (I–II), because almost 77 % of the described material belong to this time period. The other objects can be dated to transition periods between settlement phases II and III (7 artefacts) or III and IV (five pieces). The chronological spread of the whole assemblage is relatively wide – from the turn of the 12th century and mainly the second half of the 12th century to the 19th century.

Until the end of the 16th century, the homesteads in the historic core of Vokovice belonged to individual Prague burghers. We know these people by their names, however, we are unable to find out more about their property status or match the local homesteads and concrete persons. A similar problem arises when we try to reconstruct the number and social rank of the individuals working and living on local homesteads. For this reason, the analysed objects unfortunately remain anonymous. It is a collection of militaria representing a rather unusual phenomenon in a village environment,

together with the evidence for the use of firearms. The stereotyped interpretation that weapons and armour were exclusively used by social elites does probably not entirely reflect reality. It is necessary to consider other interpretation possibilities as well. Both Prague burghers and common peasants on their farms could have certainly come into regular contact with militaria, which provided them at least symbolic protection in unstable times. Both Vokovice homesteads (houses nos. 17 and 18) belonged to the most important buildings in the village and, in the case of the northern large compound no. 18, its identification either with the homestead of the Chapter of St. Vitus or with the homestead which functioned as the centre of the fief of the Prague archbishopric (1420) is not ruled out. Buildings of similar importance, size and character obviously represented the most important fortification elements in villages of this type, were used as shelters in times of danger and had to defend themselves independently. In such a context, the discovery of a relatively large number of militaria is not so surprising.

Fig. 1. Prague-Vokovice. Section of a cartogram map showing the historical development of villages in the surroundings of Prague, a copy of a cadastral map from 1840. The locations of homesteads house no. 17 and 18 are marked

Fig. 2. Title page of the *Urbarium of the Villages of the Prague Chapter* from 1618–1626, which contains a general description of the village of Vokovice

Fig. 3. Section of a plan of Prague based on indicative sketches from the *Stabile Cadastre (1840–1842)* with an approximate delineation of the excavated area

Fig. 4. General aerial view of the excavated area before the completion of fieldwork (April 2009), viewed from the southeast

Fig. 5. Diagrammatic plan showing the structural development and disposition of houses which are considered as cores of both excavated homesteads (houses nos. 17 and 18)

Fig. 6. Bolts (a–f) and possibly an arrowhead (e)

Fig. 7. Axe

Fig. 8.–9. Iron cannon ball

Fig. 10. Belt buckles

Fig. 11. Parts of horse harness (bits: a–b) and horse riding equipment (c–g)

Fig. 12. Hypothetical reconstruction of the original shape of a spur

Fig. 13.–14. Horseshoes

Fig. 15. Knives (a, b, d, f) and battle knives (c, e)

Fig. 16. Handle of an iron knife (cutlass) with preserved rivets and a tang of its guard

Fig. 17.–18. Selection of pottery

Fig. 19. Knives (a–f) and battle knives (g)

Fig. 20. Selection of fragments of ceramic vessels

Fig. 21. Knives (a–c); a blacksmith's mark on a knife blade (d) and X-ray photographs of a knife (e, f)

Fig. 22. Iron knife with a wooden handle

Fig. 23.–24. Fragment of the iron blade of a pole weapon and its hypothetical reconstruction

Fig. 25. Distribution of analysed finds in the investigated area of the homesteads

Fig. 26. Dating and chronological classification of the analysed material in context of the followed historical development of the layouts of both homesteads

Fig. 27. Blacksmith's mark on a knife blade

Fig. 28. The triptych in Mikuszowice, *The conversion of queen Kandake's treasurer to Christianity*, panel, 1470