

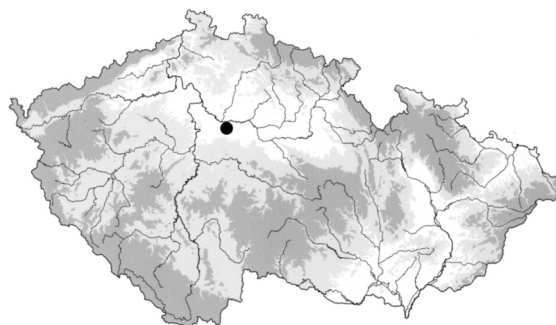
SOUBOR GOTICKÝCH KACHLŮ Z TVRZE VE VYŠEHOŘOVICÍCH, OKR. PRAHA-VÝCHOD

Čeněk Pavlík – Jaroslav Špaček

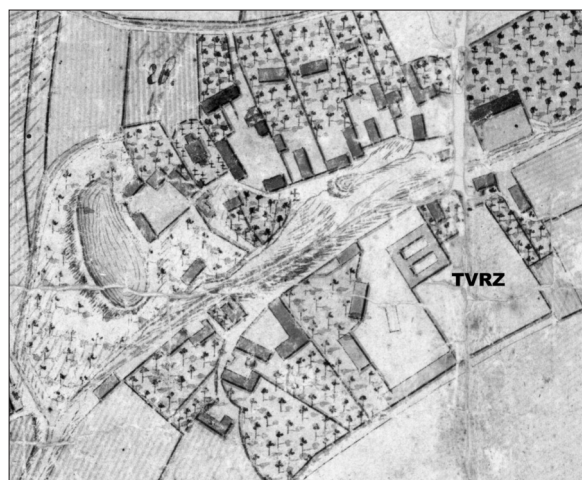
Obec Vyšehořovice, později a ještě před polovinou minulého století také běžně nazývaná Vyšerovice, rozkládající se v nadmořské výšce kolem 240 m, se nachází asi 25 km východně od centra Prahy a 5 km jižně od Čelákovic (obr. 1). Obec s protékající říčkou Výmolou, známá od středověku svými pískovcovými lomy, stejně jako nedaleké Nehvizdy (Hůrka 2010, 71), je prastarého původu a nachází se v místech osídlených již od pravěku. Na základě nejnovějších poznatků klademe počátky zdejšího osídlení do období neolitu a jeho kontinuita s menšími přestávkami přes raně středověké osídlení pokračuje dodnes (Špaček – Snítílý 2003, 404–406; Špaček 2004). Nejstarší písemné zmínky o obci se vztahují k roku 1178, kdy kníže Soběslav II. daroval vyšehradské kapitule některá zdejší popluží, jež předtím směnil s jakýmsi velmožem Vraťšem (Friedrich 1904–1907, 252). Téměř do středu dnešní obce, při severní straně návsi, byl umístěn rozlehlý objekt středověké tvrze s přiléhajícím rozsáhlým poplužním dvorem (obr. 2).

Ve kterém roce došlo k založení vyšehořovické tvrze, se písemné prameny nezmiňují, ale nálezy z posledních let a zjištěné archeologické situace v jejím areálu potvrzují, že v menším rozsahu existovala již kolem poloviny 13. století (Špaček – Snítílý 2009, 128–129; *týž* 2011, 183), jak již dříve naznačila D. Menclová (1972, 191). V průběhu 14. až 17. století procházel celý areál postupnými stavebními úpravami a přestavbami, včetně zasypání ke konci 16. století již nefunkčního obranného příkopu probíhajícího před východní stěnou areálu tvrze, opatřené při jihovýchodním nároží branou a brankou pro pěší s vpadlinami pro padací mosty. Dosud publikované nástiny stavebně-historického průzkumu vyšehořovické tvrze obsahují ve svých závěrech četné nepřesnosti a nesprávné údaje (Kašička 1984, 76; Rykl 1994, 147n; Úlovec 2005, 659–661), které se částečně promítají i do kresebných rekonstrukcí (Rykl 1994, 157; *týž* 2005, 1008). Od 17. století až do navrácení po roce 1990 byl celý její areál využíván k hospodářským účelům a po vyvlastnění v roce 1951 v následujících desetiletích i jako odkládiště nepotřebného materiálu a skládka. Právě v letech po vyvlastnění během využívání místním JZD jednotlivé objekty areálu nejvíce utrpěly.

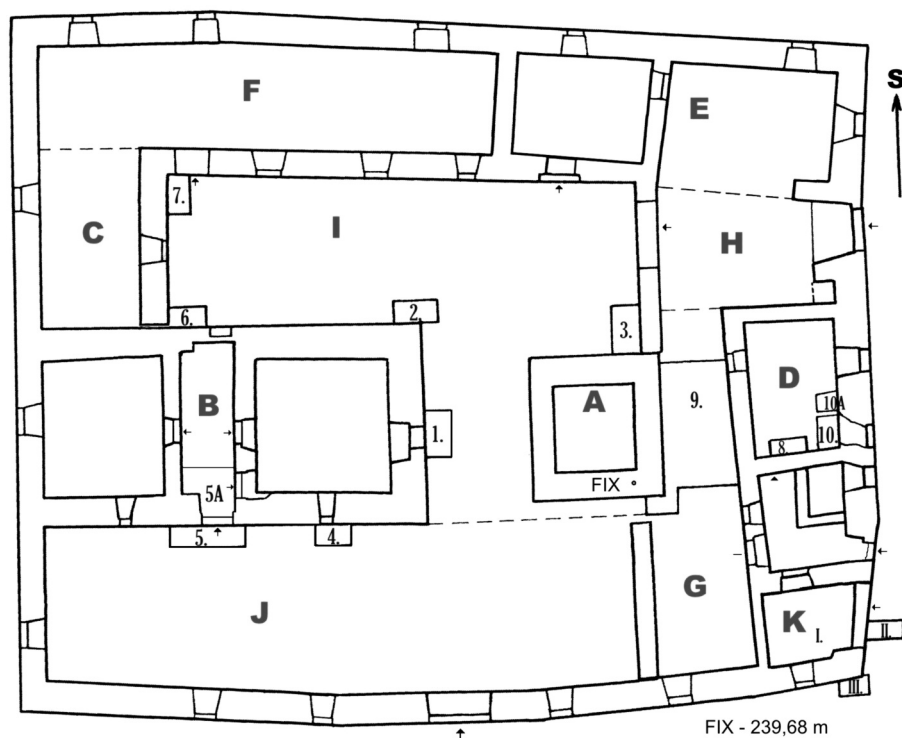
Od 14. století po současnost se písemné prameny zmiňují o četných majitelích, mezi kterými lze jmenovat roku 1335 Budislava Havlu z Vyšehořovic, roku 1365 bratry Mirana, Mareše a Macka z Vyšehořovic, před rokem 1381 Ješka z Vyšehořovic. Že rod pánů z Vyšehořovic patřil mezi významnou nižší šlechtu dokládá mj. i vyobrazení jejich rodového znaku v Říšském a českém erbovníku



Obr. 1. Poloha lokality na mapě ČR



Obr. 2. Vyšehořovice. Výřez z plánu farních a kostelních pozemků, konec 18. století. MM Čelákovice, inv. č. H 13789



Obr. 3. Vyšehořovice, tvrz. Situační pláněk tvrže s rozložením sond. A – základ věžovitě stavby; B – západní palác; C – budova neznámého významu a podoby; D – východní palác; E – severní palác; I – severní nádvoří; J – jižní nádvoří; K – jihovýchodní brána. Sondy: I–III – 1996; 1–3 – 2008; 4–5A – 2011; 6–7 – 2010; 8–9 – 2011; 10–10A – 2012. Kresba dle situace zhotovená KSPPOP SK, upravená a doplněná J. Špačkem

Václava IV. (Růžek 2012, 450). K roku 1410 je zmiňována Anna z Vyšehořovic, 1411 Prokop z Vyšehořovic, 1415 Frycek z Vyšehořovic, 1435 Mareš z Vyšehořovic. V roce 1450 Olofernes z Vyšehořovic přenechal tvrz Heršovi z Prošovic, 1465 je připomínán Jan z Vyšehořovic a v roce 1488 Jindřich z Dlouhé Vsi. Chmurná zpráva připomíná k roku 1517 zemana Jaroše z Vyšehořovic, který byl sťat pro napomáhání při loupeživých přepadech (Tomek 1894, 433). V následujících letech 1518–1523 písemné prameny uvádějí jako majitele Mikuláše Karlíka z Nežetic, kterého na krátko vystřídal Jan ze Šelenberka a na Kosti a jenž připojil Vyšehořovice k Přerovu nad Labem, ale v roce 1524 jsou již jejich novým majitelem pražská města (AČ XXVIII, 156–157). V roce 1547 jako řada dalších panství byly i Vyšehořovice Ferdinandem I. konfiskovány a roku 1611 postoupeny Janu Rudolfovi Trčkovi z Lípy a od té doby připojeny ke kounickému panství, při kterém zůstaly až do pozemkové reformy v roce 1918.

Vyšehořovické tvrzi je ze strany Městského muzea v Čelákovících po archeologické a stavebně-historické stránce věnována pozornost již od 70. let 20. století (obr. 3), v jeho sbírkách jsou také veškeré nálezy uloženy. Počátek průběžně prováděného archeologického dohledu a záchranného archeologického výzkumu v areálu tvrže druhým z autorů tohoto příspěvku, je datován rokem 1996, kdy byly provedeny sondy I–III; bylo k němu přistoupeno na žádost tehdejších orgánů státní památkové péče po zřícení jihovýchodního nároží hradební zdi, ke kterému došlo v květnu roku 1994 (Špaček 1998, 146; tíž 1999, 78; Špaček – Snítílý 2003, 405–406). Od roku 2008 výzkum dále pokračuje v souvislosti se zahájením a pokračováním konzervačních a rekonstrukčních prací (Špaček – Snítílý 2009, 128–129; tíž 2010, 126; tíž 2011, 183) a do současné doby bylo v rámci těchto prací položeno 15 menších archeologických sond (obr. 3).

CHARAKTERISTIKA NÁLEZŮ

Jak bylo výše uvedeno, v průběhu zjišťovacího a záchranného archeologického výzkumu bylo v prostoru areálu vyšehořovické tvrže zatím provedeno 15 archeologických sond. Z nich byl získán různorodý materiál, který napomáhá datovat určité fáze existence a stavebního vývoje objektu. V první řadě se jedná o značné množství keramického zlomkovitého materiálu z nádob (téměř 9 tis. fragmentů), z nichž některé se podařilo rekonstruovat, dále zlomky a části gotických a renesančních reliéfních i nádobkových kachlů. Zastoupena je i středověká a novověká stavební keramika, kamenné architektonické články. Pestrost masité stravy dokumentují nálezy zvířecích kostí, nechybí však ani zlomky dutého a plochého skla a kovové předměty, včetně několika drobných středověkých mincí.

Předkládaná studie je zaměřena na pozůstatky reliéfních kachlů, které lze typologicky rozdělit na základní a římsové komorové. Dále jsou zde torza atypické obkladové desky (?) a prořezávané vrcholové lišty.¹

Kachle základní, komorové

Náboženské motivy

Motiv 1 – jezdecká varianta sv. Jiří (obr. 4:1), sonda č. 6, vrstva 3: – prostovlasý jezdec se znamením kříže v lehké zbroji, vyzbrojený kopím a štítem, vlevo nahoře a uprostřed torza klečící královny, dole hlava leviatana, který z tlamy vypouští démona v podobě draka; OL – jednoduchá, dovnitř zaoblená; deset spojitelných zlomků, inv. č. A 298777; R – 180 × 190 mm; M – oranžový, na lomu uprostřed šedý (sendvičový efekt), příměs kamínků a velmi malých zrněk zlatavé slídy; ČVS – rezná, na zadní straně zakouřená; K – torzo kónické komory dochované do maximální hloubky 65 mm se stopami po vytáčení na kruhu; T – čtvercový, základní, komorový; D – ve vrstvě průvodní materiál ze 14. až 2. poloviny 15. století; P – varianta s leviatanem patří mezi vzácnější ztvárněné (Pavlík – Vitanovský 2004, 50–51, kat. č. 246–286 na s. 212–215).

Motiv 2 – sv. Martin (obr. 4:2), sonda č. I: centrální část reliéfu, jezdec má sukni s nízkou posazeným opaskem, torzo jeho meče směřuje dozadu, což je typické pro svatomartinské dělení pláště; zlomek, inv. č. A 125033; R – 90 × 80 mm; M – šedohnědý, středně hrubý; ČVS – rezná, na zadní straně zakouřená; K –; T – komorový, čtvercový, základní?; D – 2. polovina 15. až počátek 16. století.

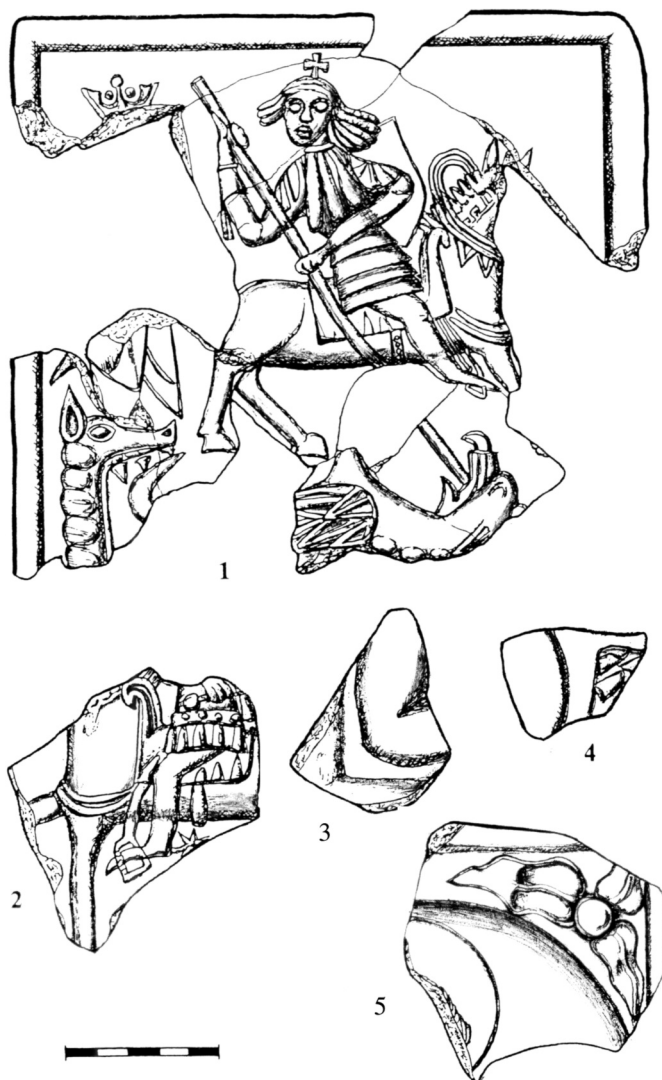
Motiv 3 – prorok? (obr. 4:3), sonda č. 4, vrstva 8, 21: část pokrčené pravé (?) ruky, předběžně identifikovatelné jako torzo starozákonního proroka, umístěné při levém dolním nároží se širokou, šikmo vystupující OL; zlomek, inv. č. A 298279; R – 64 × 45 mm; M – oranžový, na lomu uprostřed šedý, středně hrubý; ČVS – rezná, na zadní straně zakouřená; K –; T – komorový, čtvercový, základní?; D – ve vrstvě průvodní materiál z 2. poloviny 15. století.

Motiv 4 – symbol některého z evangelistů, archanděl Michael? (obr. 4:4), sonda č. 4, vrstva 21: část svatozáře a křídla; R – 35 × 45 mm; zlomek, inv. č. A 298278; M – hnědočervený, středně hrubý; ČVS – rezná, na zadní straně zakouřená; K –; T – komorový,?; D – ve vrstvě průvodní materiál z 2. poloviny 15. století.

Motiv 5 – světec (obr. 4:5), sonda č. I, vrstva 3: v mělké nise část vlasů a svatozáře, v nároží zvlněná trojlaločná šípátka, OL hranolová; zlomek, inv. č. A 125037; R – 80 × 80 mm; M – oranžový, na lomu uprostřed šedý, středně hrubý s příměsí zlatavé slídy; ČVS – rezná se stopami po přetahu stříbřitou hlinkou, na zadní straně částečně zakouřená; K – odlomená; T – komorový, neznámého formátu; D – 2. polovina 15. až počátek 16. století.

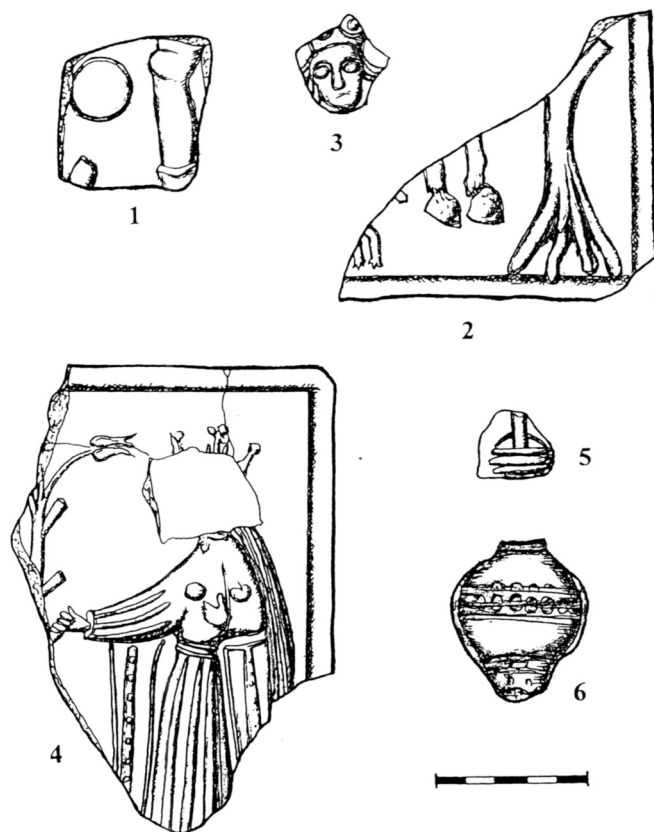
Světské motivy

Motiv 6 – hráči vrhcábů (obr. 5:1), sonda č. I, vrstva 15: noha pravého z hráčů, placka a část víka převržené konvice; R – 47 × 45 mm; zlomek, inv. č. A 125042; M – šedohnědý, středně hrubý; ČVS – rezná, na zadní straně zakouřená; K –; T –

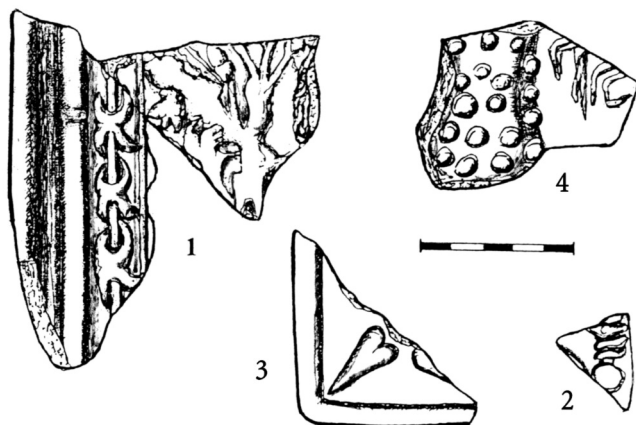


Obr. 4. Vyšehořovice, tvrz. Zlomky kachlů s náboženskými motivy

¹ Schéma popisu a vysvětlení zkratk: číslo motivu, ikonografie, případně OL (okrajové lišty); R – maximální rozměry ČVS (čelní výhřevné stěny) v pořadí výška × šířka; množství zlomků, případně údaj, z kolika kachlů zlomky pocházejí, a jejich inventurní čísla; M – materiál; ČVS – charakter vnější a vnitřní strany ČVS, v případě typu kachle s absencí komory je použito zkratky ČS (čelní stěna); K – komora; T – typ; D – datace; P – poznámka (analogie, literatura).



Obr. 5. Vyšehořovice, tvrz. Zlomky kachlů se světskými motivy



Obr. 6. Vyšehořovice, tvrz. Zlomky kachlů s mytologickými a blíže neurčitelnými motivy

tvrz/hrádek (Brych 2004, 19, 111, kat. č. 233). Na rozdíl od ostatních známých zobrazení tohoto tématu, žena nedrží v ruce zásunbní věneček

Mytologie a heraldika (?)

Motiv 9 (obr. 6:1), sonda č. I, vrstva 2: nezřetelný reliéf patrně znázorňuje větvoví stromu a okraj hřívý „odpočívajícího lva“, vlevo je část prožlabeného rámu zdobeného prutem a sukovatkou, kterou ovíjí rostlinný ornament; tři zlomky inv. č. A 125034, A 125044 a A 125045, pocházející z neznámého počtu exemplářů; R – 105 × 85 mm (zobrazeno) a dále 90 × 32 a 40 × 30 mm; M – šedohnědý, jemný s drobnými plátky zlatavé slídy; ČVS – rezná, místy s nádechem do oranžova, se stopami po přetahu světlou hlinkou, na zadní straně mírně zakouřená; K – mírně kónická, dochovaná

komorový, pravděpodobně čtvercový, základní, komorový; D – 2. polovina 15. až počátek 16. století; P – kompletní analogie: Kutná Hora (Halík 1948, 41, obr 6; Orna 2005, 71, 176, tab. 24:3, uložen ve sbírkách Západočeského muzea v Plzni. V literatuře se chybně objevuje lokalita Radyně-hrad, kachel byl zakoupen do sbírek předchůdce dnešního ZČM v Plzni z Kutné Hory v r. 1887), Kutná Hora, uloženo M Kutná Hora, inv. č. K1/213; Moravské Budějovice, hrad/zámek (Menoušková – Měřínský 2008, 59, 70, kat. č. 212), Praha (Richterová 1982, 48, 171, tab. 58:2). Výskyt tohoto gotického reliéfu na velmi vzdálené lokalitě je pozoruhodný (část reliéfu nalezená ve Vyšehořovicích je na obr. 10:1 vyznačena tečkovaně).

Motiv 7 – lovecký motiv (obr. 5:2–3), sklepení s cisternou a sonda č. 6, vrstva 3: torzo koně, psa a stromu, umístěného při pravém dolním nároží a hlava lovcе-krále; OL – jednoduchá, dovnitř zaoblená; dvě části reliéfu pocházející z jedné ČVS?, inv. č. A 220427 a A 298779; R – 83 × 95 a 35 × 32 mm; M – hnědooranžový, poměrně jemný; ČVS – rezná, v případě zlomku A 220427 se zbytky přetahu světlou hlinkou, na zadní straně jsou oba zlomky zakouřené; K – torzo kónické komory dochované do maximální hloubky 60 mm; T – komorový, pravděpodobně čtvercový, základní; D – ve vrstvě průvodní materiál ze 14. až 2. poloviny 15. století; P – analogie: Český Brod, radnice (Nekuda – Reichertová 1968, tab. XLII č. 2 na s. 346; Kostelec nad Černými lesy), hrad/zámek (Durdík – Hazlbauer 1993, 296–298, obr. 6:4), Praha (Brych 2004, 18, 110, kat. č. 231; Brych – Stehlíková – Žegklitz 1990, 37, kat. č. 77). Na pražské analogii chybí praporec s písmenem (části reliéfu nalezené ve Vyšehořovicích jsou na obr. 10:2 vyznačeny tečkovaně).

Motiv 8 – zásnuby (obr. 5:4–6), sonda č. 6, vrstva 3 a sonda č. I: pravá část reliéfu s korunovanou ženskou postavou, vztahující ruku ke kvetoucímu, v dolní partii osekánému stromu; s reliéfem pravděpodobně související dvě torza džbánů, do kterého byl strom zasazen; 3 zlomky, inv. č. A 298778, A 298780 a A 125048, pocházející minimálně ze dvou exemplářů; R – 150 × 105, 25 × 25 a 50 × 40 mm; OL – jednoduchá, dovnitř zaoblená; M – oranžový, na lomu uprostřed šedý s množstvím drobných křemičitých kamínků a plátek zlatavé slídy, větší zlomek se džbánem (obr. 5:6) je tmavší, má hrubší strukturu a vysoký reliéf (až 11 mm); ČVS – rezná, na zadní straně místy zakouřené; K – odlomená; T – komorový, patrně čtvercový, základní; D – ve vrstvě průvodní materiál ze 14. až 2. poloviny 15. století; P – analogie: Tucharaz,

torzo hluboké maximálně 25 mm; T – komorový, patrně čtvercový, základní; D – 2. polovina 15. až počátek 16. století; P – předpokládaná analogie: Landštejn, hrad (obr. 10:3).

Blíže neidentifikovatelné motivy

Motiv 10 (obr. 6:2), sonda č. I, vrstva 2: útvar připomíná ruku svírající jílec meče s kruhovou hlavicí; zlomek, inv. č. A 125041; R – 20 × 30 mm; M – šedooranžový, jemný; ČVS – rezná, na zadní straně mírně zakouřená; K –; T –; D – 2. polovina 15. až počátek 16. století.

Motiv 11 – šípatka (obr. 6:3), sonda č. 6, vrstva 3: část nárožní šípatky patřící k neznámému centrálnímu motivu a jednoduchá, dovnitř zakulacená OL; zlomek, inv. č. A 298781; R – 55 × 60 mm; M – oranžový, na lomu uprostřed šedý s příměsí kamínků a velmi malých částeczek zlatavé slídy; ČVS – rezná, na zadní straně zakouřená; K – torzo kónického nároží, hluboké maximálně 30 mm; T – komorový, patrně základní, neznámého formátu; D – ve vrstvě průvodní materiál ze 14. až 2. poloviny 15. století.

Motiv 12 (obr. 6:4), sonda č. I, vrstva 1: stylizovaný hrozen a změř drobných zalomených pásků; zlomek, inv. č. A 125035; R – 55 × 65 mm; M – hnědooranžový, jemný; ČVS – rezná, na zadní straně mírně zakouřená; K –; T – komorový, ?; D – 2. polovina 15. až počátek 16. století; P – nelze vyloučit, že se jedná o zlomek kachle římsového typu.

Kachle římsové, komorové

Architektonické motivy

Motiv 13 (obr. 7:1), sonda č. 7, vrstva 9 a 17: lípané kružby, trojlisty a patrně i čtyřlisy v kosočtverečných polích, na jedné ze stran rámované mohutným torčovaným prutem; dva rozměrné zlomky, pocházející ze dvou exemplářů, inv. č. A 298315 (viz obr.) a A 298300; R – 105 × 200 mm – šířka je kompletní (velikost nezobrazeného zlomku analogické části ČVS je 108 × 185 mm); M – šedooranžový, poměrně jemný, na lomu uprostřed šedý; ČVS – rezná, na zadní straně částečně zakouřená; K – mírně kónická, dochováno torzo s oboustranně seříznutým okrajem, hluboké 165 mm (obr. 7:1a); T – římsový, komorový; D – ve vrstvě průvodní materiál z 2. poloviny 15. století; P – stranovou orientaci reliéfu se nepodařilo určit.

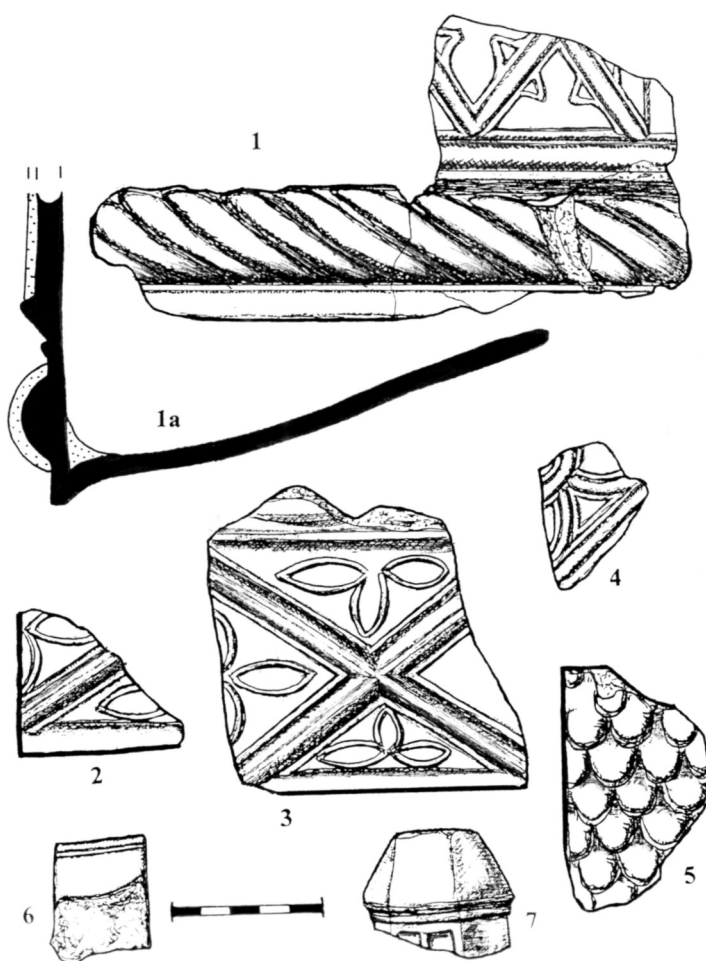
Motiv 14 (obr. 7:2–3), sonda č. 6, vrstva 4 a sonda č. 4, vrstva 20: lípané kružby, trojlisty v kosočtverečných polích; dva zlomky ze dvou exemplářů inv. č. A 298785 a A 298284; R – 95 × 98 a 42 × 50 mm; M – hnědý až hnědooranžový, hrubý; ČVS – rezná, na zadní straně zakouřená; K –; T – komorový, patrně římsový; D – ve vrstvě průvodní materiál z 2. poloviny 15. až poloviny 16. století.

Motiv 15 (obr. 7:4), sonda č. 6, vrstva 5: torzo lípané kružby s patrně kruhovým středem; zlomek, inv. č. A 298786; R – 45 × 37 mm; M – oranžový, středně hrubý; ČVS – rezná, na zadní straně zakouřená; K –; T – komorový, patrně římsový; D – ve vrstvě průvodní materiál z 2. poloviny 15. století.

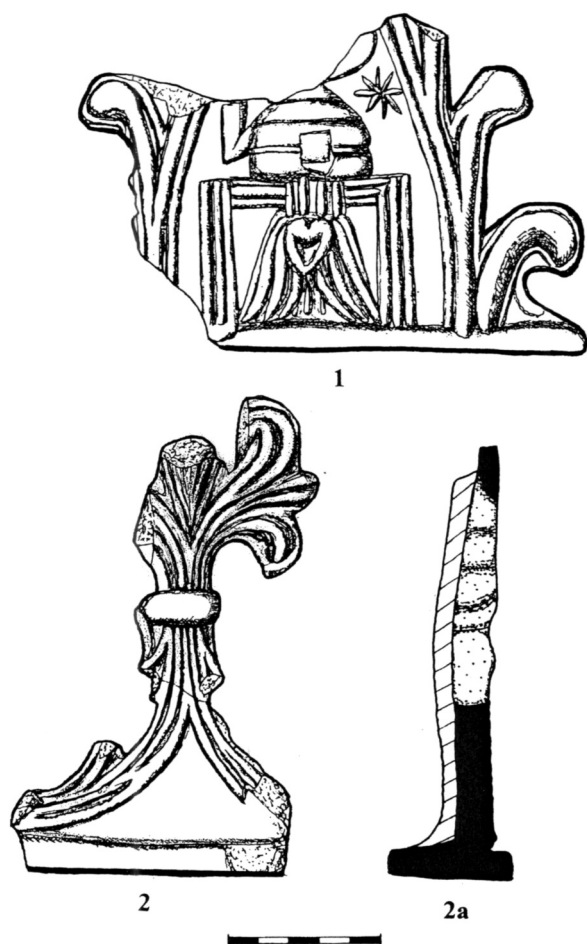
Motiv 16 – střešní krytina (obr. 7:5), sonda č. I, vrstva 3: zlomek, inv. č. A 125032; R – 75 × 42 mm; M – oranžový, středně hrubý; ČVS – rezná, na zadní straně zakouřená; K – odlomená; T – komorový, římsový?; D – 2. polovina 15. až počátek 16. století.

Motiv 17 – stínka cimbuří (obr. 7:6), sonda č. 6, vrstva 3: zlomek, inv. č. A 298782; R – 45 × 32 mm; M – oranžový, středně hrubý; ČS – rezná; K –; T – součást římsového kachle; D – ve vrstvě průvodní materiál ze 14. až 2. poloviny 15. století.

Motiv 18 – stínka cimbuří s vloženým oknem s pruty (obr. 7:7), sonda č. I: zlomek, inv. č. A 125049; R – 42 × 45 mm; M – žlutohnědý,



Obr. 7. Vyšehořovice, tvrz. Zlomky římsových kachlů s architektonickými motivy



Obr. 8. Vyšehořovice, tvrz. Zlomek patrně atypické obkladové desky (1) a vrcholová lišta (2–2a)

jemný; ČS – rezná, na rubu s výraznou prohlubní po prstech vzniklou při vtlačování do formy; K –; T – součást římsového kachle; D – 2. polovina 15. až počátek 16. století.

Atypická obkladová deska (?)

Motiv 19 – světec (obr. 8:1; 9:1), sonda č. I, vrstva 7: trůnící postava muže se svatozáří, oděného v dlouhém stylizovaném šatu, v levé ruce drží knihu (zákona?), pravou ruku má pozdviženou a patrně žehná, na pravé straně reliéfu je volně vložena osmicípá hvězda, obvod vroubí stylizované architektonické prvky (kraby); zlomek, inv. č. A 125050; R – 105 × 156 mm; M – světlehnědý, jemný na lomu uprostřed prošedivělý; ČS – rezná, široká cca 17 mm, na rubu po celé ploše zběžně ručně hlazená (obr. 9:2); K –; T – patrně obkladová deska; D – 2. polovina 15. až počátek 16. století. P – při mírně zaoblených okrajích nejsou stopy po napojení komory ani podstavce, a proto lze tento artefakt považovat za obkladovou desku atypického formátu.

Vrcholová prořezávaná lišta

Motiv 20 – lilie (obr. 8:2,2a; 9:2), sonda č. I, vrstva 7: dva zlomky pocházející ze dvou různě prořezávaných exemplářů, inv. č. A 125052 a A 125051; R – 145 × 87 a 130 × 80 mm; M – světle hnědý, jemný; na zadní stranu ČS je napojeno vertikální zpevňovací žebro vysoké 112 mm, které stěnu zesiluje o cca 10 mm, podstavec je hluboký cca 22 mm (obr. 8:2a); K –; T – prořezávaná vrcholová lišta; D – 2. polovina 15. až počátek 16. století. P – analogie: Český Krumlov, hrad/zámek (Ernée 2008, 88, tab. 32; tento prvek je identifikován jako římsový nástavec).

SOUHRNNÁ CHARAKTERISTIKA SOUBORU

Oblast kolem Vyšehořovic patří, pokud jde o produkci gotických a renesančních kachlů, k nejlépe probádaným u nás. Nejvíce poznatků přinesly výzkumy ve Staré Boleslavi (*Skružný – Špaček 2004*, 225–226, obr. č. 1–7 na s. 240–243), na tvrzi Opočno nad Jizerou (*o. c.*, 228–231, obr. 19–34 na s. 249–256), v Čelákovících (*o. c.*, 233–236, obr. 47–62 na s. 263–270), na hradě Jenštejn (uloženo ve sbírkách OM Prahavýchod v Brandýse nad Labem–Staré Boleslavi, dosud nezpracováno), v Toušeni (*o. c.*, 232–233, obr. 38–44 na s. 258–261), ve Škvorci (*Pavlík – Špaček, v tisku*), na hradě/zámku v Kostelci nad Černými lesy (*Durdík – Hazlbauer 1993*), v Českém Brodě (*Nekuda – Reichertová 1968*) a na dvorci Votelaž u Kouřimi (*Kypta – Šulc 2006*). Všechny tyto lokality se nalézají východně od Prahy v okruhu cca 25 km². S vyšehořovickými se shodují pouze dva reliéfy. Jedná se o motiv 7 s králem na lovu (obr. 5:2–3 a 10:2), nalezený v Českém Brodě, na hradě/zámku Kostelci nad Černými lesy a v Praze, a dále motiv 8 se zasnubami (obr. 5:4–6) v torzu známý z tvrze/hrádku Tuchoraz. Další dvě zjištěné analogie vztahující se k motivu 6 s hráči vrhcábů (obr. 5:1 a 10:1) byly nalezeny v Kutné Hoře a na hradě/zámku v Moravských Budějovicích. Analogii ke zlomku s obtížně čitelným motivem 9 (obr. 6:1) snad můžeme spatřovat v původně uherském reliéfu s „odpočívajícím lvem“ nalezeném mj. na hradě Landštejně (obr. 10:3), který ovšem má nesrovnatelně vyšší kvalitu (k uvedeným analogiím více viz výše uvedená literatura). Zajímavý je motiv 18 – torzo stínky cimbuří s vloženým oknem s křížícími se pruty (obr. 7:7). Atypicky ztvárněné cimbuří se objevuje ve středních a východních Čechách, především na Kutnohorsku, a to jako součást unifikovaného výžlabkového římsového kachle s různou centrální figurální výzdobou. Předpokládá se, že tato série kachlů vznikla v kutnohorských dílnách (*Brych 2001*). Pokud jde o strukturu materiálu a zpracování, kachle z Vyšehořovic nevykazují žádné podstatné anomálie a jsou srovnatelné především s výše uvedenými gotickými soubory z okolí. Dokumentované nálezové situace nasvědčují, že zde po-



Obr. 9. Vyšehořovice, tvrž. Fotografická prezentace kachlů, motivy č. 19 a 20: 1 – atypická obkladová deska; 2 – vrcholové prořezávané lišty



Obr. 10. 1 – Moravské Budějovice, hrad/zámek, celistvá podoba motivu č. 6; 2 – Kostelec nad Černými Lesy, hrad a zámek, celistvá podoba motivu č. 7; 3 – Landštejn, hrad, celistvá podoba předpokládaného motivu č. 9

psané fragmenty byly získány z vrstev s průvodním keramickým a dalším materiálem, který převážně datujeme do 2. poloviny 15. století, některé zlomky se však vyskytly i s materiálem ze století následujícího. Jedná se předně o nálezy ze sondy I, která byla položena v bývalém průjezdu brány, ve skutečnosti v rozsahu bývalé tzv. vlčí jámy (*obr. 3:K-I*). Ta zanikla po druhém zřícení jihovýchodního nároží tvrze a byla zasypána ke konci 16. století. Při její likvidaci byl do zásypu použit mimo tehdy současného i starší materiál s příměsí keramiky a dalších artefaktů ze 14.–16. století, vybraný a donesený sem z jiného místa. I když bylo možné ve výplni rozlišit přes dvacet kulturních vrstev, obsahovaly téměř všechny chronologicky totožný materiál. Přesnější určení stáří jednotlivých artefaktů je obtížné také proto, že tvarosloví kachlových komor i vlastní reliéfní výzdoba se po desetiletí v podstatě neměnila. Některé kachle s oblíbenými gotickými reliéfy se vyráběly zároveň s čistě renesančními motivy ještě hluboko v šestnáctém století (*Richterová 1988, 121–124; Žegklitz 2012, 269; Žeglitz – Vitanovský – Zavřel 2009, 257–259*). Z kolika kamen zlomky kachlů pocházejí, nelze za daného stavu poznání vzhledem k malému rozsahu prozkoumané plochy určit. Přihlédneme-li však k tomu, že byly získány na různých místech objektu, a k tomu, že v té době zde byly současně užívány nejméně tři patrové stavby palácového charakteru s obytnými prostory, lze se domnívat, že počet kachlových kamen zde mohl být vyšší.

PRAMENY A LITERATURA

- AČ XXVIII: Archiv český čili staré písemné památky české i moravské sebrané z archivů domácích i cizích. Díl XXVIII. Zprávy o statcích a přech venkovských z archivu města Prahy (L–Z). Ed. Josef Teige. Praha 1912.
- Brych, V. 2001: Výžlabkové kachle s vertikálně orientovanou figurální výzdobou (K typologii jedné skupiny českých pozdně gotických kachlů), *Muzejní a vlastivědná práce/Časopis Společnosti přátel starožitností* 4, 193–203.
- Brych, V. 2004: Kachle doby gotické, renesanční a raně barokní. Výběrový katalog Národního muzea v Praze. Praha.
- Brych, V. – Stehlíková, D. – Žegklitz, J. 1990: Pražské kachle doby gotické a renesanční. Praha.
- Durdík, T. – Hazlbauer, Z. 1993: Gotické a renesanční kachle z východního křídla předzámčí v Kostelci nad Černými Lesy, *Castellologica bohémica* 3, 289–314.
- Ernée, M. 2008: Gotické kamnové kachle z hradu a zámku v Českém Krumlově. Archeologické výzkumy v jižních Čechách - Supplementum 5. České Budějovice–Praha.
- Friedrich, G. ed. 1904–1907: *Codex Diplomaticus et epistolaris regni Bohemiae* I. Praha.
- Halík, J. 1948: O starých plzeňských kamnářích. Plzeň.
- Hůrka, M. 2010: Vyšehořovické kamenolomy, *Středočeský vlastivědný sborník* 28, 69–90.
- Kašička, F. 1984: Tvrze středních Čech. Praha.
- Kypta, J. – Šulc, J. 2006: Kachle ze dvora Votělez u Kouřimi. Ke kultuře bydlení v hospodářském dvoře na přelomu středověku a raného novověku, *Památky středních Čech* 20/2, 3–29.
- Menclová, D. 1972: České hrady 2. Praha.
- Menoušková, D. – Měřínský, Z. 2008: Krása, která hřeje. Výběrový katalog gotických a renesančních kachlů Moravy a Slezska. Uherské Hradiště.
- Nekuda, V. – Reichertová, K. 1968: Středověká keramika v Čechách a na Moravě. Brno.
- Orna, J. 2005: Gotické a renesanční kachle ve sbírkách západočeského muzea v Plzni. Plzeň.
- Pavlík, Č. – Špaček, J. *v tisku*: Soubor gotických reliéfních kachlů z obce Škvorec, okr. Praha-západ, *Archaeologia historica* 38.
- Pavlík, Č. – Vitanovský, M. 2004: Encyklopedie kachlů v Čechách, na Moravě a ve Slezsku. Ikonografický atlas reliéfů na kachlích gotiky a renesance. Praha.
- Richterová, J. 1982: Středověké kachle. Praha.
- Richterová, J. 1988: Pozdně gotické kachle z Novoměstské radnice v Praze, *Archaeologica Pragensia* 9, 111–128.
- Růžek, V. 2012: Říšský a český erbovník Václava IV. a čeští heroldi. In: F. Šmahel – L. Bobková (edd.), *Lucemburkové, česká koruna uprostřed Evropy*. Praha, 447–450.
- Rykl, M. 1994: Proměny a souvislosti středověkých staveb ve Vyšehořovicích u Českého Brodu, *Castellologica bohémica* 4, 143–164.
- Rykl, M. 2005: Vyšehořovice. In: Encyklopedie českých tvrzí III. Praha, 1006–1009.
- Skrůžný, L. – Špaček, J. 2001: Výtvarné a užitkové aspekty kamnových kachlů. Průvodce k výstavě. Čelákovice.

- Skružný, L. – Špaček, J. 2004: K vybraným motivům středověkých kachlů ze sbírek Městského muzea v Čelákovících. In: 100 let Městského muzea v Čelákovících. Čelákovice, 225–272.
- Špaček, J. 1998: Archeologické výzkumy Městského muzea v Čelákovících 1996–1997, Středočeský vlastivědný sborník 16, 145–146.
- Špaček, J. 1999: Archeologické výzkumy provedené v roce 1998 Městským muzeem v Čelákovících, Středočeský vlastivědný sborník 17, 77–78.
- Špaček, J. 2004: Z dávné minulosti Čelákovíc a jejich okolí. In: 100 let Městského muzea v Čelákovících. Čelákovice, 145–200.
- Špaček, J. – Snítílý, P. 2003: Archeologické akce na území sledovaném Městským muzeem v Čelákovících od konce 19. stol. do roku 2000, Výzkumy v Čechách 2000, 317–415.
- Špaček, J. – Snítílý, P. 2009: Archeologické výzkumy Městského muzea v Čelákovících v roce 2008, Středočeský vlastivědný sborník 27, 117–130.
- Špaček, J. – Snítílý, P. 2010: Městské muzeum v Čelákovících. Archeologické výzkumy v roce 2009, Středočeský vlastivědný sborník 28, 118–128.
- Špaček, J. – Snítílý, P. 2011: Městské muzeum v Čelákovících. Archeologické výzkumy v roce 2010, Středočeský vlastivědný sborník 29, 174–183.
- Úlovec, J. 2005: Ohrožené hrady, zámky a tvrze Čech 2. Praha.
- Žegklitz, J. 2012: Grafické a další předlohy motivů na kachlích z českého prostředí. Renesanční kachle jako prostředek šíření idejí a kultury doby reformace, Archeologické rozhledy 64, 265–319.
- Žegklitz, J. – Vitanovský, M. – Zavořel, J. 2009: An assemblage of stove tile moulds from the Prague pottery workshop of Adam Špaček and its tile production in the years 1531–1572. In: Studies in Post-Medieval Archaeology 3. Prague, 207–272.

DIE SAMMLUNG VON DEN GOTISCHEN OFENKACHELN AUS DER FESTUNG IN VYŠEHOŘOVICE

Die Festung Vyšehořovice wurde als Teil der Gemeinde aus dem 13. Jahrhundert, zirka 25 km östlich von Prag gegründet (Abb. 1). Die gotische Festung erlebte eine relativ reiche Bauentwicklung. Vorwiegend der Renaissance- und Barockumbau war sehr bedeutend. In Gegenwart befinden sich die mächtigen Reste von der Festung auf der Nordseite eines Dorfplatzes von dem gleichnamigen Dorf (Abb. 2). Von dem 14. Jahrhundert bis zur Gegenwart erwähnen die Schriftquellen zahlreiche Besitzer. In dem Jahre 1611 wurde das Dorf zum Teil des Kaunitzer Herrngutes und es wurde in das Objekt, das den wirtschaftlichen Zwecken diente, verwandelt. Am Anfang des 20. Jahrhunderts verfügte die damals schon ehemalige Festung mit keinen Dächern. Das Interesse der Öffentlichkeit für das kulturelle Denkmal kann mit dem Anfang der siebziger Jahre des 20. Jahrhunderts verbunden werden. Seit damaliger Zeit verliefen einige archäologische Teiluntersuchungen auf dem schrittweise rekonstruierten Objekt, welche die neuen Erkenntnisse nicht nur über den eigenen Bau, sondern auch über seine damalige Ausstattung brachten (Abb. 3). Einen Teil der Funde stellen auch die Reste von den gotischen Ofenkacheln dar und diese Studie ist ihnen ausführlich gewidmet. Das Material wurde folgenderweise eingeteilt. Es handelte sich um die Reliefkacheln, die Grundreihenkacheln (Abb. 4–6) und die Simskacheln (Abb. 7). Es wurden ebenfalls die Reste einer atypischen Verkleidungsplatte sowie einer Spitzenleiste (Abb. 8; 9) entdeckt. Aus dem Gesichtspunkt der Ikonographie wurden die Reste von folgenden Reliefs in dem Fundkomplex erkannt. Es wurden vertreten: das Motiv 1 – die Reitovariante mit dem heiligen Georg (Abb. 4:1); das Motiv 2 – der heilige Martin (Abb. 4:2); das Motiv 3 – offenbar der Prophet (Abb. 4:3); das Motiv 4 – das Symbol vermutlich eines aus den Evangelisten – des Erzengels Michael (Abb. 4:4); das Motiv 5 – der Heilige (Abb. 4:5); das Motiv 6 – die Würfelspieler (Abb. 5:1); das Motiv 7 – das Jägermotiv (Abb. 5:2,3); das Motiv 8 – die Verlobung (Abb. 5:4–6); das Motiv 9 – vermutlich der ruhende Löwe (Abb. 6:1). Die Zentralreliefs mit den Motiven 10–12 (Abb. 6:2–4) wurden näher nicht identifiziert. Auf den Reliefs von den Ofenkacheln des Simstyps mit den Motiven 13–18 kamen mehrere architektonische Elemente vor (Abb. 7:1–7). Die Verkleidungsplatte verzierte die thronende Figur eines Heiligen: das Motiv 20 (Abb. 8:1; 9:1a,b). Auf der durchgeschnittenen Spitzenleiste war das Dekor mit einer Lilie: das Motiv 20 (Abb. 8:2; 8:2a; 9:2). Es ist gelungen, die kompletten Analogien bei zwei ikonographischen Darstellungen: die Motive 7 und 8 zu finden (Abb. 10:1,2). Das Motiv 9 mit dem sekundär abgedruckten Relief hatte bestimmt die eigene Analogie auf dem Relief aus der Burg Landštejn (Abb. 10:3). Die Ofenkacheln aus Vyšehořovice waren größtenteils glasiert. Ihre künstlerische Seite stellt einen Durchschnitt von der lokalen Produktion in der 2. Hälfte des 15. Jahrhunderts sowie am Anfang des 16. Jahrhunderts. Das Motiv 9 mit den Wurzeln in der ungarischen Produktion des Hofes in Buda kann für eine Ausnahme gehalten werden.

Abb. 1. Vyšehořovice. Die Lage von dem Fundort auf der Karte der Tschechischen Republik

Abb. 2. Der Ausschnitt aus dem Plan mit den Pfarr- und Kirchengrundstücken, das Ende des 18. Jahrhunderts

Abb. 3. Der Situationsplan mit der Festung und mit der Anordnung von den Sonden

Abb. 4. Die Bruchstücke von den Ofenkacheln mit den religiösen Motiven

Abb. 5. Die Bruchstücke von den Ofenkacheln mit den weltlichen Motiven

Abb. 6. Die Bruchstücke von den Ofenkacheln mit den mythologischen und den näher nicht bestimmbar Motiven

Abb. 7. Die Bruchstücke von den Simskacheln mit den architektonischen Motiven

Abb. 8. Das Bruchstück der Verkleidungsplatte (1) und der Spitzenleiste (2–2a)

Abb. 9. Die fotografische Präsentation von den Ofenkacheln (cf. Abb. 8)

Abb. 10. 1 – Moravské Budějovice, die Burg/das Schloss, das kompakte Aussehen des Motivs Nr. 6; 2 – Kostelec nad Černými Lesy, das Schloss und die Burg, das kompakte Aussehen des Motivs Nr. 7; 3 – Landštejn, die Burg, das kompakte Aussehen des vorausgesetzten Motivs Nr. 9

ČENĚK PAVLÍK
NA HRÁDKU 2, 128 00 PRAHA 2

JAROSLAV ŠPAČEK
MĚSTSKÉ MUZEUM V ČELÁKOVICÍCH, NA HRÁDKU 464, 250 88 ČELÁKOVICE
spacek.cmm@volny.cz