

DRUHÉ RANĚ STŘEDOVĚKÉ HRADIŠTĚ NA CHLUMU U MLADÉ BOLESLAVI

Jiří Waldhauser – Michal Lutovský

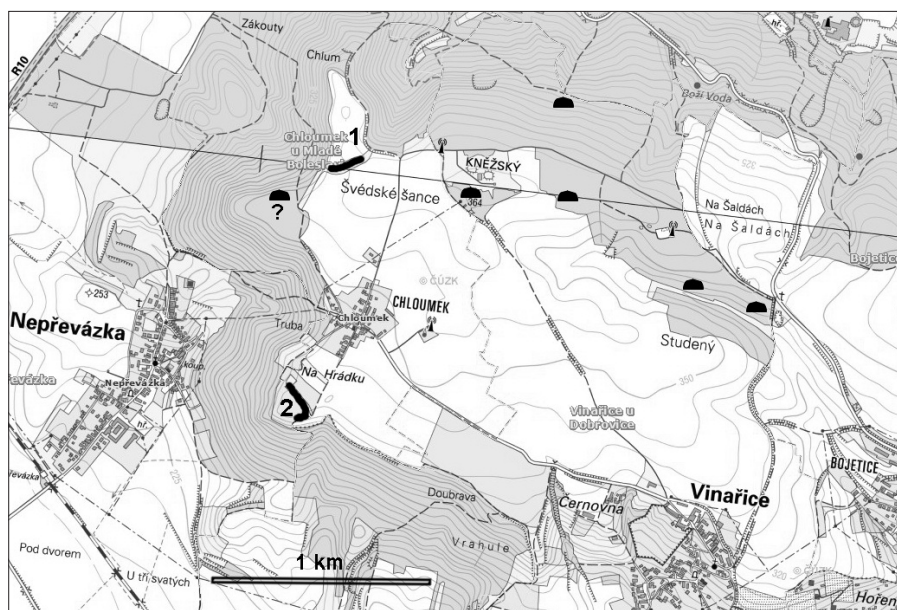
Známé pravěké výšinné sídliště, především však raně středověké hradiště Švédské šance (obr. 1:1; 12), situované na severozápadním výběžku návrší Chlum, v katastrálním území obce Chloumek (Středočeský kraj, okr. Mladá Boleslav), vstoupilo do archeologické evidence již bezmála před jeden a půl stoletím zásluhou Morice Lüssnera (*B-ý 1869*; *Sklenář 1992*, 76) a před dvaceti lety se dočkalo alespoň stručné publikace a vyhodnocení téměř všech dosavadních archeologických nálezů, v zásadě ovšem nepočtených a pocházejících většinou z povrchových sběrů či nijak blíže nedokumentovaných akcí (*Čech – Lutovský 1992*). Nedlouho poté byla pak alespoň rámcově zaměřena okolní mohylová pohřebiště, ležící převážně na katastru Vinařic (*Waldhauser 2001*, 13, 110–116), známá – i když kartograficky nemapovaná – především z předválečných výzkumů Rudolfa Turka (*1956*, 126–136).

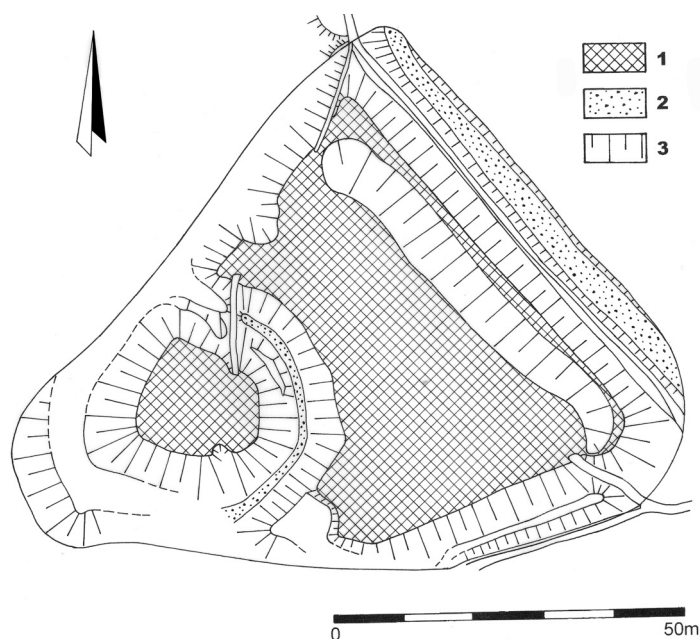
Druhé raně středověké hradiště na Chlumu (obr. 1:2), ležící rovněž zčásti (?) v katastrálním území Chloumku (jádro hradiště se ovšem nalézá na katastru sousední Nepřevázky¹), je známé jen útržkovitě a do novější odborné literatury se dostalo pouze několik, většinou neúplných informací (např. *Čech – Lutovský 1992*, 19; *Čtverák et al. 2003*, 110). Záchraný archeologický výzkum z let 2003–2006 sice problém původní rozlohy a vzhledu tohoto hradiště, pro které je patrně nejvhodnější označení místním názvem Hrádek, jednoznačně nevyřešil, přesto jisté podstatné informace přinesl. Následující text přináší především jeho stručné vyhodnocení.



¹ Řada informací o „druhém“ hradišti na Chlumu byla zveřejněna právě pod lokalitou Nepřevázka, do jejíhož katastrálního území spadá akropole (?) hradiště s valem, zatímco předpokládané (opevněné?) předhradí leží na katastru Chloumku. Hranice obou katastrů prochází dnem příkopu.

Obr. 1. Západní část návrší Chlum s vyznačením zachovaných valů obou hradišť. 1 – Chloumek-Švédské šance; 2 – Chloumek-Hrádek. Vyznačeny jsou rovněž polohy raně středověkých mohylových pohřebišť. Podklad: *kontaminace.cenia.cz*. Nahoře: poloha lokality na mapě ČR





Obr. 2. Zaměření vnitřního valového opevnění hradiště Chloumek-Hrádek a tvrzště/hradu Chlum (v levé části obrázku). Vysvětlivky: 1 – plošina; 2 – dno příkopu; 3 – svah valu, příkopu a náspu tvrzště. Podle J. Waldhausera



Obr. 3. Tvrziště/hrádek Chlum (k. ú. Nepřevázka). Foto V. Kopřiva



Obr. 4. Hradiště Chloumek-Hrádek, vnitřní val (k. ú. Nepřevázka). Foto J. Waldhauser

HRADIŠTĚ CHLOUMEK-HRÁDEK

Jihozápadně od intravilánu Chloumku leží vrcholně středověké tvrzště Chlum u Dobrovic (kat. úz. Nepřevázka, okr. Mladá Boleslav) s doloženým pojmenováním vrcholně středověkého opevněného sídla jako hradu (*Sedláček 1895, 340–341*). Poprvé tento predikát užíval v letech 1319–1332 Mutina z Chlumu, jehož prokazatelní přímí předkové, Mstidruh a Vojslav, se psali od roku 1220 z Dobrovicevsi. Zánik tvrzště/hradu Chlum spadá jak podle písemných (1455 „zbořený hrad“), tak archeologických pramenů do konce vrcholného středověku, rámcově do 15. století (*Waldhauser 2001, 75, obr. 77*).

Tvrziště, umístěné na nejzazším trojúhelníkovitým výběžku náhorní plošiny Chlumu (*obr. 1:2*), charakterizuje kruhový až pětiúhelníkovitý půdorys s částí obvodu lemovanou příkopem (*obr. 2; 3*). Výškový rozdíl mezi dnem současného příkopu a temenem činí asi 5–6 m. Plocha archeologické nemovité památky o průměru asi 20 m je zatrávněna a pokryta ovocným sadem. Menší soubor sběrem získané keramiky z tvrzště (Muzeum Mladoboleslava, inv. č. 1553, č. přír. 126/86, 10/95, 422/99, 555/99) náleží výhradně do vrcholného středověku, rámcově do 14.–15. století.

Ve vzdálenosti asi 20 až 30 metrů od tvrzště (v pásu od severu k jihu, s ostrým zalomením) se táhne další val. Délka zachovalého valu dosahuje necelých 100 m, šířka kolísá mezi 12 a 22 m, výška od dnešního dna příkopu většinou dosahuje 5,5 m. Šířka příkopu nepřekračuje 15 m, do okolního terénu byl zahlouben minimálně do hloubky 2,5 m (*obr. 2; 4*). Tato fortifikace již ovšem nespíše nepatří k vrcholně středověkému sídlu a lze ji důvodně považovat za pozůstatek (vnitřní?) hradby raně středověkého hradiště. Průběh valu byl geodeticky zaměřen ing. arch. J. Kosíkem a publikován v rámci dvou souborných soupisů nemovitých památek (*obr. 2; Waldhauser 2001, 74; Fišera 2002*).

Valové útvary a příkopy sice uvedl do literatury již August Sedláček (1895, 340), ovšem jen v souvislosti s výše uvedeným historicky známým hradem Chlumm. Až po více než třiceti letech nalezneme další publikovanou informaci

o hradišti ve vlastivědném soupise památek Mladoboleslavska: „... s vysoka hledí myslivona a u té ... výběžek oddělený od pláně příkopem a zpevněný náspem. Jsme na hradišti“ (Sellner ed. 1928, 10–11).

V roce 1939 se mladoboleslavský rodák Rudolf Turek (1939–1940, 436–437) vyjádřil o archeologické památce Chloumek poněkud obsírněji. Domníval se, že je „mladší nežli známé hradiště Chloumek-Švédské šance“ a že šlo o „jakýsi vyšehrad, jenž se stal knížecím sídlem.“ Popis průběhu valů podle zpráv pamětníků tlumočil R. Turek (1947, 55) následovně: /vnější val/ „šel podle vyprávění starých pamětníků obcí Chloumkem, odtud se zatáčel asi do míst dvou topolů východně od myslivny“. Zprostředkovatelem této informace byl dle později publikovaného Turkova údaje nejspíš Emanuel Šimek (Turek 1968, 403).

První archeologické nálezy byly z volné plochy vnitřního hradiště, tj. mezi tvrzištěm a valem, získány v roce 1999; jde o zlomky raně středověké keramiky, pocházející ze sběru R. Wasserbauera. Další nálezy raně středověké, převahou středohradištní keramiky přinesl povrchový sběr J. Waldhausera na tehdy nově v sadu založeném poli rovněž mezi vnitřním (?) valem a tvrzištěm (Waldhauser 2001, 74).

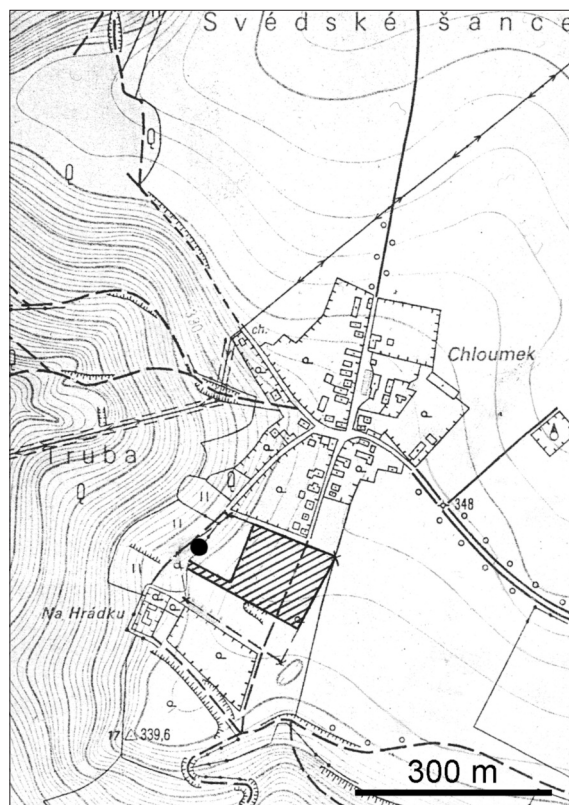
V roce 2003 proběhl na severním předpolí výše popsaného jádra hradiště záchranný archeologický výzkum v souvislosti s výstavbou kolonie rodinných domků. Z již uvedeného nelze vyloučit, že jde o původně opevněný (?) areál vnějšího hradiště – předhradí.

ZÁCHRANNÝ ARCHEOLOGICKÝ VÝZKUM V CHLOUMKU

V letech 2003 až 2006 probíhal s přestávkami Městským úřadem v Dobrušce dotovaný záchranný archeologický výzkum na katastru obce Chloumek, na ploše severně od dochovaného valu raně středověkého hradiště. Podnětem pro výzkum se stala výstavba kolonie rodinných domů, budování příjezdové komunikace a inženýrských sítí. Výzkum na parcelách pro rodinné domky však probíhal již bez finančního pokrytí nákladů, tj. pouze formou dohledu, což se bohužel nutně projevovalo na kvalitě výzkumu a jeho výsledcích.

Lokalizace

Prostor výzkumu se nachází na jihojihozápadním okraji intravilánu Chloumku, mezi obcí a sadem v poloze Na Hrádku (obr. 5–7).² Kolonie rodinných domků včetně komunikace a vodního rezervoáru leží na ppč. 37 a 39 a 102/13. Fakticky šlo o monokulturní raně středověkou lokalitu.³ O archeologické



Obr. 5. Chloumek. Rozsah plochy výzkumu z let 2003 až 2006 (šrafovaně). Bodem vyznačen vodní pramen. Kresba B. Linhartová



Obr. 6. Chloumek. Celkový pohled na lokalitu s realizovaným záchranným výzkumem. Foto J. Waldhauser

² Mapa ZM 10: 13-11-05, koordináty (Z-J) 031:296; 290:052; 274:044; 284:030; 028:291.

³ Několik zlomků keramiky náleží snad některé z pravěkých kultur, snad eneolitických, a to v podobě ojedinělých intruzí v raně středověkých objektech a ve sběrech. Výrazné eneolitické osídlení je ostatně známé i ze Švédských šancí a jejich blízkého okolí (Čech – LUTOVSKÝ 1992, především tab. VI a VII).

akci byly dosud publikovány pouze krátké zprávy (Waldhauser 2003, 95; Waldhauser – Drápela – Krásný 2004, 147, 151; Krásný 2005, 142).

Geomorfologická, geologická, pedologická a hydrologická situace

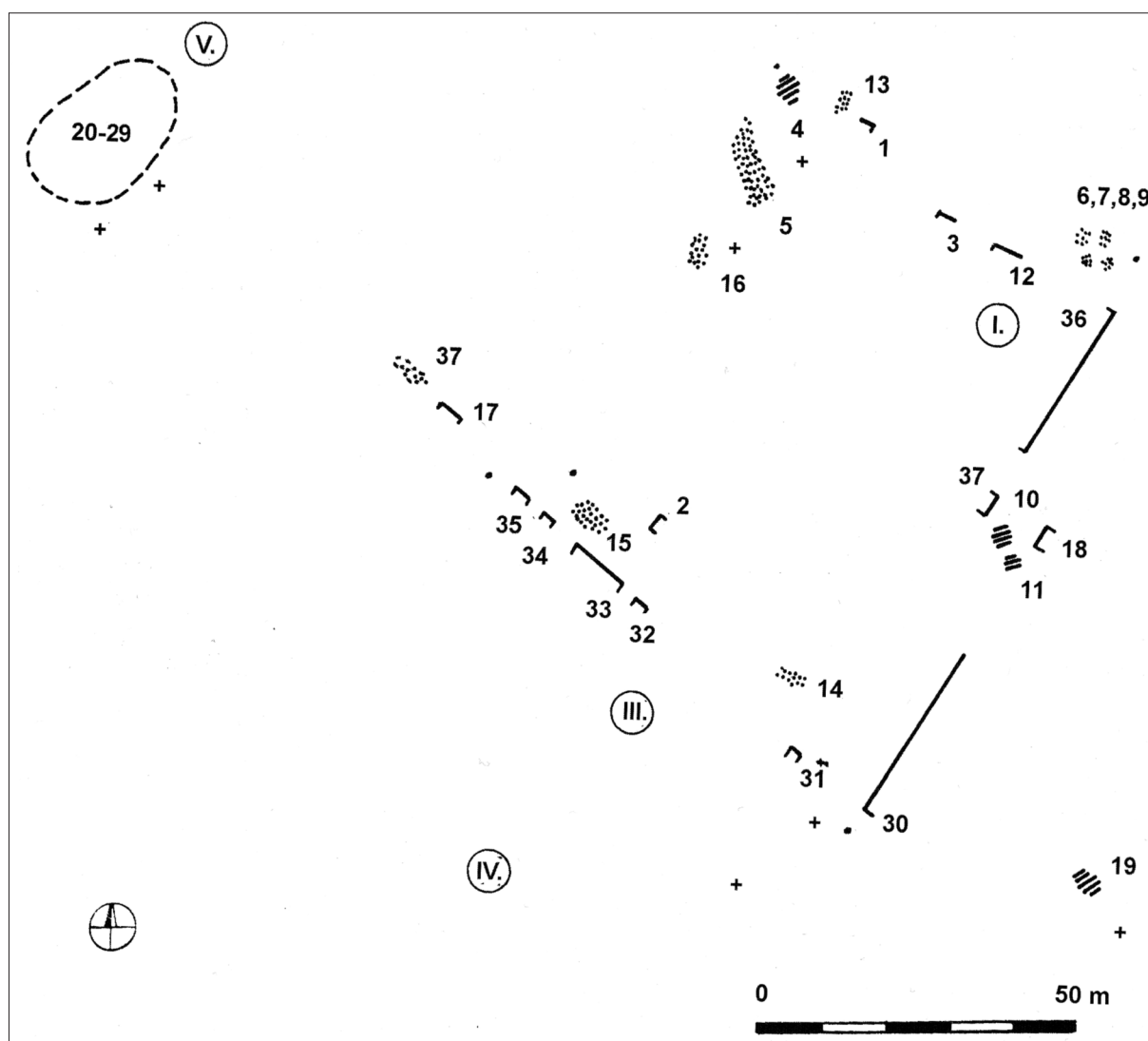
Lokalita se nachází na jižním okraji plochého hřbetu Chlumu, a to na jazykovitém výběžku, který je na severozápadní a jižní straně lemován úžlabinami s vodotečemi. Plocha výzkumu je mírně skloněná od severu k jihu, nadmořská výška se pohybuje mezi 335 a 340 m.

Podloží tvoří pískovce turonského stáří, které místy vystupují až těsně pod půdní pokryv. Ve východní části zkoumané plochy přecházejí v šedobílý, relativně kvalitní písek, představující recentně vyhledávaný stavební materiál. V západní části bylo zachyceno hlinitopísčité podloží žlutohnědé barvy, patrná byla výrazněji zastoupená hlinitá komponenta. Ornice dosahovala mocnosti kolem 30 cm, místy, především na západní straně, až 40 cm. Mocnost podorničí málokdy přesahovala 5–8 cm.

Na plochem hřbetu Chlumu v areálu předpokládaného hradiště nebyly pozorovány žádné povrchově zřetelné zdroje vody. Na severozápadním okraji, těsně pod polní terasou (vnějším valem?) se ovšem nachází velmi silný pramen, který vyvěrá z viditelného skalního prostředí (obr. 5).

Postup výzkumu

V první fázi (v roce 2003) byla zkoumána bagrem skrytá plocha pro vybudování oběžné komunikace. Identifikovány byly objekty 1/03 až 15/03, přičemž během výzkumu bylo od dokumentace některých



Obr. 7. Chloumek. Celkový plán zkoumané plochy s číselně označenými objekty. Kresba B. Linhartová

objektů upuštěno, neboť byly identifikovány jako relikty novověkých těžebních jam či jámy po stromech (jedná se o pseudoobjekty 5/03–9/03, 12/03, 13/03 a 15/03). Navíc byly zjištěny jámy se zakopanými odpadky z 19. až 20. století. Ve fázi druhé (r. 2004) byly prozkoumány objekty zachycené v inženýrských sítích, souběžných s komunikací a vybíhajících k plánovaným rodinným domům. Ty byly ve většině případů nepodskepené, založené pouze na betonové základové desce. Ve fázi třetí (r. 2005 a 2006) byly dozorovány výkopy pro stavbu rodinných domů. K těm docházelo postupně v návaznosti na prodej jednotlivých parcel po celý rok. Na těchto parcelách nebyly identifikovány žádné objekty (krom výše zmíněných novověkých jam, které zůstaly nedokumentovány). Pouze na parcele č. 37/22 byly po skrývce nalezeny zlomky raně středověké keramiky a zvířecí kosti, ovšem žádný objekt zjištěn nebyl. Není vyloučeno, že se i v části zkoumaných a dokumentovaných objektů vyskytuje několik pseudoobjektů, a to nejen v případě objektů bez nálezů. Pro celkovou nálezovou situaci se jeví zajímavým fakt, že na všech parcelách východně od oběžné komunikace bylo podloží tvořeno velmi sypkým světle žlutým až šedým pískem, v němž se bortily stěny výkopů.

Situaci záchranného výzkumu komplikoval fakt, že dle ústního sdělení několika chloumeckých rodáků byl v této poloze minimálně od 19. století těžen písek, a to v mnoha menších či větších jamách. Část sledované plochy pokrýval až donedávna také ovocný sad, jehož relikty (jámy po kořenovém systému stromů) zasahovaly do podloží. Do těchto útvarů erodovaly nebo jiným způsobem se dostaly zlomky keramiky. Přesto se s velkou pravděpodobností podařilo odlišit raně středověké objekty od recentních.

Popis objektů a výčet archeologických nálezů

Během terénního výzkumu v roce 2003 byly prozkoumány objekty 1/03–16/03. V následujícím roce byly z technických důvodů číslovány postupně od čísla 17/04–29/04 (akce na jaře 2004). Při podzimní výkopové kampani byly dokumentovány objekty 30/04–35/04, zachycené v úzkém průkopu pro kabelové vedení. Vzorkovány byly pouze jejich profily. Objekty 36/04 a 37/04 byly zjištěny ve výkopu pro přípojky kabelového vedení k vlastním rodinným domům. Získané archeologické nálezy byly uloženy v Muzeu Mladoboleslavska.

Objekt 1/03

Mělké vanovité zahloubení (max. hloubka 22 cm), v půdorysu ovál o délkošírkových rozměrech 300 × 180 cm. V západní polovině dna objektu se nalézal výchoz pískovcových desek. Výplň se jevila hlinitopísčítá, šedá, s příměsí drobných pískovců. Zvrstvení nebylo pozorováno. Podloží tvořil písek a navětralá pískovcová skála (obr. 8).

Nálezy: keramika, mazanice, zvířecí kosti, struska, vzorky horniny.

Datace: raný středověk (RS 3), ze sběru v okolí objektu získána vrcholně středověká keramika.

Objekt 2/03

Při vybírání SZ poloviny objektu byla zhruba v jeho geometrickém středu, v hloubce 5–10 cm nade dnem (tj. 30 až 35 cm od současného povrchu), zjištěna na ploše přibližně 20 × 20 cm koncentrace několika kusů silně vypálené, cihlově oranžové technické keramiky, nesoucí na jedné straně 0,5 cm mocný povlak sklovité, v lomu slabě porézní hmoty. Povlak má z vnější strany černou barvu, směrem dovnitř přechází do šedozeleň. Na okraji největšího kusu (4 × 4 × 5 cm) bylo možné pozorovat relikt kruhového průměru ústí. Průměr otvoru činil zhruba 2 cm. Původně měl celý artefakt soudkovitý až miskovitý tvar. Nepochybně jde o tyglíky. Součástí shluku byly „koláčky“ železářské strusky o rozměrech asi 10 × 10 × 6 cm a tři další menší kusy. Tyto předměty nenesou stopy sklovitého povlaku, ovšem porézní sklovitá hmota je v nich přítomna též.

Soubor technické keramiky a strusky svou polohou nade dnem objektu naznačuje, že se do výplně dostal nedlouho po ukončení funkce objektu. Možnost novo-

věké intruze lze vyloučit. Dochovaná koncentrace zřejmě dokládá místní zpracování železa a kovolitectví barevných kovů, vyloučit nelze ani sklo, v těsné blízkosti objektu či přímo v něm. Hrudky se skelným povrchem lze snad interpretovat jako fragmenty stěn či spíše dna metalurgického zařízení. Železité lupy jsou snad produktem (odpadem) výroby nebo/také zpracování železa. Výplň objektu z partií pod sledovaným shlukem ani kolem něj nejevila jakékoliv stopy po působení ohně (obr. 8).

Nálezy: keramika (obr. 10), mazanice, zvířecí kosti, struska, železný nůž, sílex, vzorky horniny.

Datace: raný středověk (RS 3).

Objekt 3/03

V profilu se tento objekt jevil jako mělké vanovité zahloubení o max. hloubce 17 cm. Půdorys se jevil oválný až čtvercový, výplň kompaktní, bez zvrstvení. Podloží tvořil písek (obr. 8).

Nálezy: keramika, zvířecí kosti.

Datace: raný středověk (RS 4).

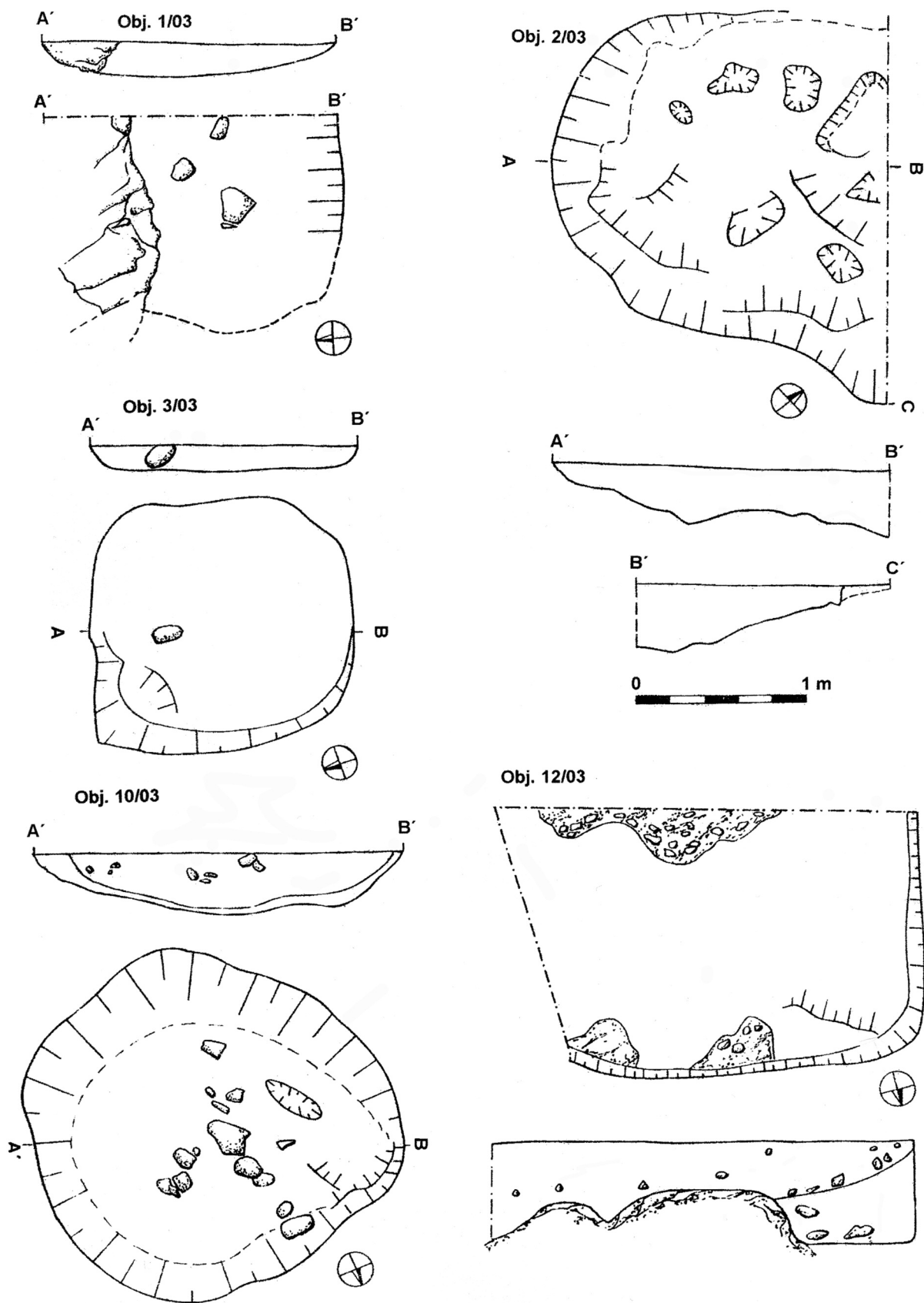
Objekt 4/03

Začištěn byl přírodní výchoz zvětřelého pískovcového skalního podloží a směrem na SZ od něj tmavěji zbarvený útvar nepravidelného půdorysu. Nebyly zjištěny žádné archeologické nálezy.

Objekt 5/03

Pozorováno bylo rozměrné nepravidelné zahloubení s šedočernou výplní s ojedinělými kameny a bez jakýchkoli nálezů. Proveden byl orientační vkop lžící autobagru až do hloubky 1,5 m. Pravděpodobně šlo o recentní písečník.

Datace: novověk?



Obr. 8. Chloumek. Plány objektů 1, 2, 3, 10 a 12/03 ze sezóny 2003. Kresba B. Linhartová

Objekty 6/03–9/03

Pozorovány byly recentní zahloubeniny po tradované těžbě písku.

Datace: novověk?

Objekt 10/03

Objekt zhruba kruhového půdorysu (přibližný průměr 220 cm). Max. hloubka 40 cm. V profilu se jevil jako zhruba vanovité zahloubení. Ve výplni byly rozeznatelné dvě uloženiny: při dně 2–10 cm mocná světle šedá uloženina bez příměsí, nad ní šedá s komponentou pískovcových kamenů o max. rozměrech do 30 cm. Zvrstvení nebylo pozorováno. Podloží tvořil písek (obr. 8; 9).

Nálezy: keramika, zvířecí kosti, uhlíky, kostěné šídlo, vzorky horniny.

Datace: raný středověk (RS 3).

Objekt 11/03

Oválný objekt o rozměrech zhruba 2 × 1 m vyklíňoval po začistění po 3–5 cm ještě na úrovni podloží. Nebyly zjištěny žádné archeologické nálezy.

Datace: raný středověk–novověk?

Objekt 12/03

Zkoumána S část objektu, zhruba polovina. V profilu se zkoumaná část jevila jako vanovité zahloubení. Max. hloubka objektu činila 38 cm. Dno objektu bylo zčásti tvořeno zvětralou skálou. Zvrstvení nebylo pozorováno. Podloží tvořil písek. Celkový předpokládaný půdorys měl tvar čtverce s oblými rohy, mohlo se tedy jednat o polozemnici (obr. 8).

Nálezy: keramika, zvířecí kosti, neurčitelný železný předmět.

Datace: raný středověk (RS 3).

Objekt 13/03

Začištěn byl lineární žlábkovitý útvar o délce asi 8 m, šířce 25–40 cm, hloubce 10–15 cm, probíhající ve směru SV–JZ. Při jeho začistování byly ještě v podorniční vrstvě zjištěny zlomky keramiky. Pravděpodobně nešlo o meliorační rýhu.

Nálezy: keramika, zvířecí kosti.

Datování: raný středověk (RS 3–4).

Objekt 14/03

Oválná až ledvinovitá jáma o délce asi 5 m, šířce 2 m s šedočernou výplní s ojedinělými pískovcovými kameny postrádala archeologické nálezy. Patrně šlo o jámu po těžbě písku.

Datace: novověk?

Objekt 15/03

V jižní části oběžné komunikace byla zachycena oválná plocha o průměru 4 m, obsahující zlomky keramiky. Mocnost činila 1–5 cm. Pravděpodobně se jednalo o relikt kulturní vrstvy či o podorničí, zachované zde po neúplném odstranění ornice.

Nálezy: keramika.

Datace: eneolit (?), raný středověk (RS 3–4).

Objekt 16/03

Oválné nepravidelné zahloubení o délce asi 6 m a šířce 4 m vykazovalo formální rysy jámy po těžbě písku. Nálezy nebyly zjištěny.



Obr. 9. Chloumek. Obj. 10, pohled od jihu.

Foto J. Waldhauser

Objekt 17/04

Při skrývce pro zbudování rýhy pro inženýrskou síť a přístupovou cestu k retenční nádrži na V hraně ostrožny, Z od plochy výzkumu, byl 9. 5. 2004 zachycen ojedinělý objekt. Prořatá část dosahovala délky 155 cm a šířky asi 45 cm pod 40 cm ornice. Porušení zasáhlo svrchních zhruba 40 cm výplně. Objekt se rýsoval šedočernou popelovitou výplní bez kamenů.

Nálezy: keramika, zvířecí kost.

Datace: raný středověk.

Objekt 18/04

V profilu výkopu byl 9. 5. 2004 zjištěn narušený spíše objekt než vrstva (d. 1–1,5 m). Nedošlo k dalšímu výzkumu.

Objekt 19/04

Při hloubení rýhy pro základový pas rodinného domu byl zachycen objekt s kolmými, 60 cm (pod úrovní začistění) hlubokými stěnami a rovným dnem. Délka objektu ve směru SZ–JV činila ca 150 cm. Na dně objektu z profilu vyčnívala delší kost patrně končetiny. Další výzkum nebyl proveden, protože došlo k zalití pasu betonem, a to přes domluvu se stavebním technikem. Mohlo jít o kostrový hrob.

Objekty 20/03–29/04

Zachyceny byly jámy po tradované recentní těžbě písku, které nebyly dokumentovány.

Objekt 30/04

Objekt (kulturní vrstva?) o max. hloubce 60 cm, zjištěná délka 20 m. Výplň tmavě hnědá, kompaktní, bez zvrstvení. V ní pozorováno několik větších kamenů. Podloží písek. Buď jde o kulturní vrstvu, nebo recentní písečník.

Nálezy: keramika.

Datace: raný středověk až novověk.

Objekt 31/04

V profilu vanovité zahloubení, max. hloubka 18 cm. Délka 180 cm. Výplň hnědá, bez zvrstvení. Podloží písek. Bez nálezu.

Objekt 32/04

V profilu nepravidelné zahloubení, identifikována šedá výplň a při dně černá čůčka. Max. hloubka 26 cm, délka 230 cm. Podloží písek.

Nálezy: keramika, zvířecí kosti.

Datování: ?

Objekt 33/04

Objekt (kulturní vrstva?) o max. hloubce 20 cm a délce 10 m byl tak jako následující objekty registrován 15. 6. 2004. Nebylo pozorováno zvrstvení hnědé výplně. Podloží tvořil písek. Patrně jde o pseudoobjekt, archeologicky začištěné podorniči. Bez nálezů.

Objekt 34/04

Vanovité zahloubení se jevílo bez zvrstvení. Max. hloubka činila 52 cm, délka 280 cm. Výplň byla hnědá až šedá, promíšená. Podloží tvořil písek. Na dně objektu se našel přeslen.

Nálezy: keramika, přeslen, zvířecí kosti.

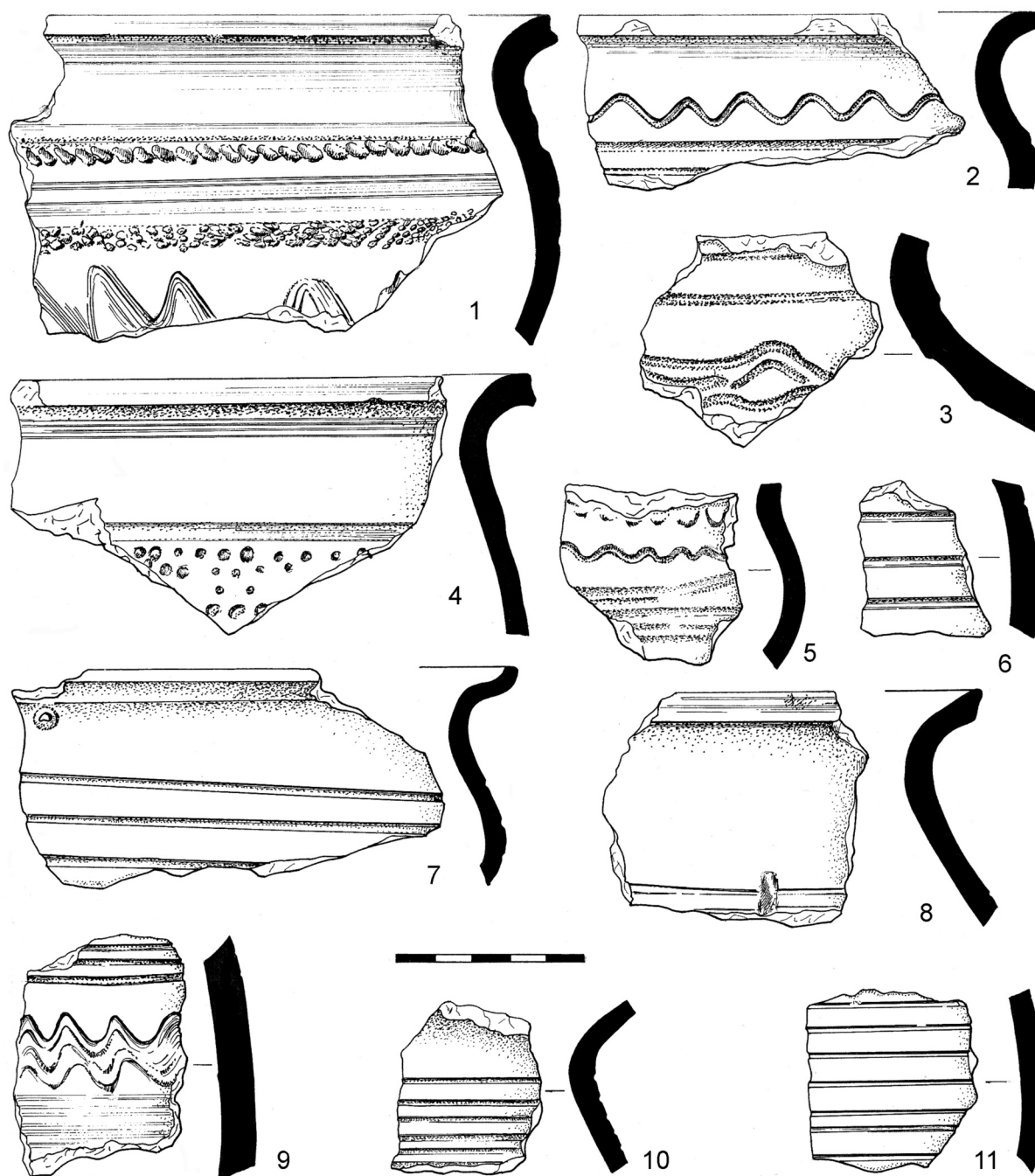
Datace: raný středověk.

Objekt 35/04

Délka profilu 180 cm, max. hloubka nezjištěna (dno nedokopáno), zjištěná hloubka 28 cm. Výplň hnědá bez zvrstvení. Podložím byl písek.

Nálezy: keramika.

Datace: raný středověk.



Obr. 10. Chloumek. Keramika z obj. 2/03. Kresba A. Waldhauserová

Objekt 36/04

Zkoumána byla pouze část zachycená v profilu, v němž maximální zjištěná délka objektu činila 11 m. Max. hloubka dosahovala 25 cm. Spíše než o objekt jde o kulturní vrstvu. V hnědé výplni pozorovány dvě uložení, odlišující se odstínem hnědé (svrchní se jevila světlejší). Ve dvou úsecích byla mezi těmito uloženími zjištěna vrstva pískovců a šterku. Podloží tvořil písek.

Nálezy: keramika.

Datace: raný středověk.

Objekt 37/04.

Objekt se v profilu jevil jako nepravidelné zahlobení s lalokovitými výběžky. Délka objektu v profilu činila 120 cm, max. hloubka od dnešního povrchu (tj. včetně ornice) činila 100 cm. Pod ornici překrývala objekt souvislá uložení obsahující vysoký podíl písku. Výplň objektu byla bez zvrstvení, šedé barvy. Patrně šlo o pozůstatek po těžbě písku.

Datace: novověk (?).

V letech 2005–2006 byla lokalita průběžně navštěvována, aniž by došlo ke zjištění dalších archeologických objektů. Nicméně došlo při skrývce pro rodinný domek na parcele 37/22 k získání zlomků raně středověké keramiky. Objekty sice nebyly pozorovány ani při dalších terénních průzkumech, některé základy rodinných domů a sítí nebyly ovšem podrobeny dohledu. Proveden byl také povrchový sběr na přilehlých polích jižně od zkoumaného prostoru.

Sumarizace archeologických zjištění

I když bylo dokumentováno celkem 37 zahlobených útvarů, pouze zhruba třetinu z nich lze bezpečně ztotožnit s archeologickými objekty nebo horizontálními uloženími z raného středověku. Tyto objekty se vyznačovaly tradičními tmavými hlinitopísčnými výplněmi s obsahem keramiky a dalších antropogenních artefaktů. Asi deset objektů představovaly oválné nebo nepravidelné obdélné objekty o rozměrech mezi 1 a 3 m, jednou snad šlo o částečně zachycenou polozemnici. Čtyři objekty reprezentovaly části tzv. kulturní vrstvy. Další tři zahlobené objekty lze považovat za problematické. Jednou byl zachycen hlubší objekt, snad kostrový hrob (?); výzkum tohoto objektu byl bohužel znemožněn průběhem stavby. Ve zbylých dvou třetinách zaznamenaných útvarů šlo o jámy po exploataci písku, popřípadě o stopy po (ovocných?) stromech.

Nejpočetnější nálezy z výzkumu tvoří fragmenty keramiky, obecně zařaditelné do střední a počínající mladší doby hradištní, v absolutním datování do širokého intervalu od konce 9. do 10. století. Pro tuto stať byl vybrán reprezentativní soubor z obj. 2/03 (obr. 10). Typické se jeví minimálně profilované okraje, výjimečně s náznakem kalichovité profilace, mírně plasticky členěné podhrdlí, častá je hřebenová výzdoba ať již v podobě strmých vlnic či pásů šikmých vpichů. Méně častá je jednoduchá vlnice, běžně byla naopak zaznamenána výzdoba širokých horizontálních linií, v pásech i jednotlivě.

Práci se železem, pravděpodobně přítomnost kováře, dokládají poměrně četné nálezy strusky v objektu 2/03. Nález fragmentů technické keramiky, vakovitých tyglíků s nataveninou, indikuje přítomnost kovolice, resp. doklad práce s barevným kovem.⁴ Další nekeramické nálezy, především železný nůž, kostěné šídlo a přeslen, popřípadě brousek, dokreslují obraz obvyklého raně středověkého osídlení. Osteologický materiál nebyl dosud určen.

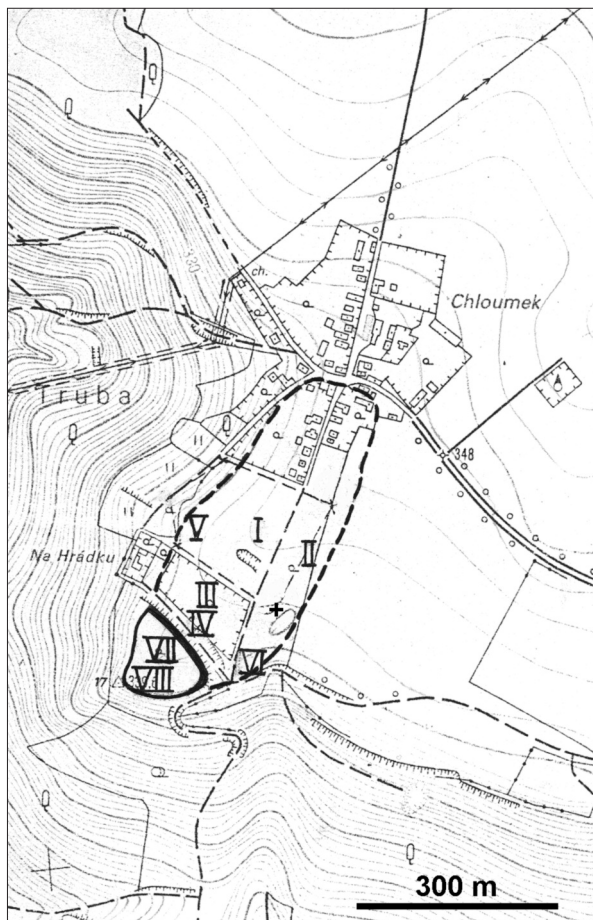
**ROZSAH OSÍDLENÍ V PŘEDPOKLÁDANÉM AREÁLU
HRADIŠTĚ CHLOUMEK-HRÁDEK**

Od roku 1999 do roku 2006 bylo v areálu předpokládaného rozsahu hradiště Chloumek zjištěno osm poloh s archeologickými nálezy. První pozitivní sběry provedl v roce 1999 R. Wasserbauer, který vůbec poprvé prokázal osídlení lokality již v raném středověku, tj. před výstavbou hradu Chlumu.

Registrovány byly následující polohy s archeologickými nálezy (viz obr. 11):

- I Areál kolonie rodinných domků (ppč. 37/22 a další).
- II Pole východně od kolonie (ppč. 33/8).
- III Pole ppč. 37/2 jižně od kolonie.
- IV Pole ppč. 37/1 jižně od kolonie.
- V Areál cisterny pro kolonii (ppč. 37/10, 102/13).
- VI Pole východně od nároží valu.

⁴ Z výplně objektu 2/03 ihned po nálezu převzala N. Profantová (Archeologický ústav AV ČR, Praha) minimálně 10 menších i větších fragmentů tyglíků, které předala k analýze V. Hanykýřovi (VŠCHT Praha). Po nenadálém úmrtí uvedeného specialisty se je dle sdělení N. Profantové nepodařilo v jeho pozůstalosti najít.



Obr. 11. Hradiště Chloumek-Hrádek s vyznačením zachovalého a předpokládaného opevnění (přerušovanou čarou) a poloh I–VIII s archeologickými nálezy. Křížek označuje polohu obj. 19/04, neověřeného nálezu kostrového hrobu (?). Kresba B. Linhartová

VII Zoraná louka těsně jižně od (vnitřního) valu nedaleko myslivny.

VIII Tvrziště Hrádek.

Ze všech poloh pochází raně středověký materiál, pouze z polohy VIII také vrcholně středověký ze 14.–15. století, což se kryje s dobou existence sídla pánů z Chlumu.

Přípočíst lze snad ještě údaj o bohužel nezkoumaných a nelokalizovaných kostrových hrobech přímo v intravilánu obce (Turek 1968, 403), stejně jako objekt s výhradami interpretovaný jako kostrový hrob z výše referovaného výzkumu (obj. 19/04), umístěný při jihovýchodním okraji zkoumané plochy.

Podle terénních pozorování a předběžného hodnocení získaného archeologického materiálu lze konstatovat poměrně intenzivní osídlení na ploše okolo 3 až 5 ha, a to se třemi koncentracemi. Dvě z nich jsou situovány v místě kolonie rodinných domků, v její jižní a severovýchodní části, další v předpolí zachovalého valu. Není vyloučeno, že koncentrace osídlení (usedlosti, dvorce?) byly odděleny neosídlenými zónami. Zdůraznit je také třeba doloženou železářskou činnost.

Zatímco o poměrně intenzivním, byť ostrůvkovitým osídlení plochy mezi zachovaným valem a intravilánem Chloumku není pochyb, nadále otevřenou otázkou zůstává sama existence původního opevnění takto rozlehlého areálu (naznačeno na obr. 11). Jen v tom případě by totiž bylo možné uvažovat o dvoudílném objektu sestávajícím z vnitřního hradiště o rozloze necelého hektaru a vymezeného dochovaným valem a tří až čtyřhektarového předhradí.

ŠVÉDSKÉ ŠANCE A HRÁDEK: ZÁVĚREČNÉ ÚVAHY

Dochované pozůstatky hradeb obou hradišť na Chlumu, tedy Švédských šancí a Hrádku, dělí vzdálenost zhruba jednoho kilometru; pokud bychom u Hrádku uvažovali o výše nastíněné možnosti existence opevněného předhradí, vzdálenost by klesla na 800 metrů. Geografická souvislost obou lokalit je tedy jistě nesporná, faktický vzájemný vztah zůstává otevřený. Doposud získané datovatelné archeologické nálezy, omezené víceméně na keramiku, nedovolují totiž jednoznačně potvrdit ani vyloučit alespoň částečnou koexistenci těchto hradišť.

Porovnáme-li oba keramické soubory, je zřejmé, že osídlení Švédských šancí (obr. 12) je starší a začíná již bezesporu ve starší době hradištní (Čech – Lutovský 1992, str. 31, tab. X); nelze přitom samozřejmě definovat charakter opevnění v již takto časné době. Úvahy o proměnách intenzity osídlení v následujícím období a o době zániku jsou již složitější a na nestratifikovaném materiálu sběrového charakteru řešitelné jen na úrovni domněnek. Každopádně podstatnou část keramiky ze Švédských šancí lze klást do druhé poloviny 9. a první poloviny 10. století, mladší fragmenty již jsou jen ojedinělé. Z historického hlediska můžeme patrně zánik či opuštění Švédských šancí spojovat s růstem přemyslovské moci za Boleslava I., i když jednoznačné ztotožnění tohoto hradiště s hradem „vicina subregula“, zmiňovaným saským kronikářem Vidukindem a zničeným přemyslovským vojskem v roce 936 (tak už J. V. Šimák 1921, především ale v řadě prací R. Turek, naposledy 1994, 29–32), jistě možné není – stejně tak ovšem není jednoznačně odmítnutelné.

Materiál z hradiště Hrádek leží svými počátky již v první polovině 10. století (vyloučit nemůžeme ani dobu o něco starší), nalezneme zde ale poměrně výrazný počet střepů nevylučujících dataci do

druhé poloviny 10. století, ba možná i mladších. V této souvislosti je ale třeba upozornit, že v dosud získaných keramických souborech z obou hradišť chybí výrazné a (relativně) dobře datovatelné typy raně středověké keramiky 10. století, tedy období klíčového pro oba objekty.

Nadále lze tedy uvažovat jak o částečné koexistenci, s tím, že Hrádek přežil zánik Švédských šancí, tak o těsné chronologické návaznosti obou objektů. V prvním případě by snad původně malé hradiště Hrádek mohlo představovat důležitý strategický bod umožňující kontrolu krajiny v širokém segmentu od severozápadu k jihovýchodu, tedy ve směru, který v celém rozsahu nebylo možné střežit přímo ze Švédských šancí. Vyloučit nelze ani účel v podobě omezení osamocené útoky na jedno z hradišť s možností výpadu obránců z druhého hradiště do týla útočníků. Že by ovšem byl budován Hrádek v rozsahu stejném či ještě větším než zhruba čtyřhektarové Švédské šance, jeví se v tomto případě málo pravděpodobné. Výrazná terénní dominanta Chlumu s jeho hradišti situovanými k opačným světovým stranám představuje poměrně výjimečnou geografickou situaci, což jistě může alespoň zčásti oslabit argument v podobě absence analogické dvojice takto blízkých současných hradišť v časových a územních souvislostech raně středověkých Čech. Variantou pochopitelně zůstává i existence zpočátku neopevněného sídla v poloze Hrádek, snad s možnou strážní či hospodářskou funkcí.

Zároveň je ovšem třeba upozornit, že keramický materiál jednoznačně nevylučuje ani případnou těsnou návaznost obou objektů, kdy by Hrádek mohl vzniknout po pádu Švédských šancí někdy před polovinou 10. století jako místo kontroly nad dobytým územím – zvláště, když podle posledních poznatků vzniká přemyslovské hradiště v Mladé Boleslavi spíše až ke konci 10. století (*Nechvíle – Prostředník 2009, 378, 414*).⁵



Obr. 12. Chloumek-Švédské šance. Foto V. Kopřiva

LITERATURA

- B-ýj (*Lüssner, M.*) 1869: Z Boleslavsko, Památky archeologické 8, 423–428.
- Čech, P. – *Lutovský, M.* 1992: Švédské šance v pravěku a rané době dějinné, *Z Českého ráje a Podkrkonoší* 5, 13–37.
- Čtverák, M. – *Lutovský, M.* – *Slabina, M.* – *Smejtek, L.* 2003: Encyklopedie hradišť v Čechách. Praha.
- Fišera, Z. 2002: Hrady a tvrze Mladoboleslavsko. Mladá Boleslav.
- Krásný, F. 2005: Archeologické výzkumy Muzea Mladoboleslavsko, *Středočeský vlastivědný sborník* 23, 140–143.
- Nechvíle, M.* – *Prostředník, J.* 2009: Mladá Boleslav – příspěvek k dějinám osídlení na základě výzkumu čp. 99–101 na Staroměstském náměstí, *Archeologie ve středních Čechách* 13, 347–450.
- Sedláček, A.* 1895: Hrady zámky a tvrze království Českého, Díl X. Boleslavsko. Praha
- Sellner, K. ed.* 1928: Dějiny obcí okresu mladoboleslavského a benátského. Mladá Boleslav.
- Sklenář, K.* 1992: Archeologické nálezy v Čechách do roku 1870. Prehistorie a protohistorie. Praha.
- Šimák, J. V. 1921: Vicinus subregulus r. 936, *Český časopis historický* 27, 413–415.
- Turek, R.* 1939–1940: Staroslovanská hradiště na Chlumu, *Boleslavan* 14, 136–138.
- Turek, R.* 1947: Pravěk Boleslavsko. In: *Boleslavsko. Čtení z kraje středního a dolního Pojizeří*. Mladá Boleslav, 40–60.
- Turek, R.* 1956: Mohyly českých Charvatů, *Slavia Antiqua* 5, 103–157.
- Turek, R.* 1968: K problému západních Charvatů. In: *K. Jażdżewski (ed.), Liber Iosepho Kostrzewski octogenario a veneratoribus dicatus*. Wrocław–Warszawa–Kraków, 396–409.

⁵ Za zhotovení kreseb a fotodokumentace děkujeme Blance Linhartové, Andree Waldhauserové a Vlastimilu Kopřivovi. Za přepis nálezných zpráv a pomoc při dokumentaci v terénu v letech 2003–2004 náleží dík tehdejšímu studentovi archeologie Filipovi Krásnému, který v letech 2005–2006 převzal archeologický dohled na lokalitě.

- Turek, R. 1994: „Mladoboleslavská“ listina Oty I., Boleslavica – Sborník okresního muzea v Mladé Boleslavi 3, 25–41.
- Waldhauser, J. 2001: Archeologické nemovité památky Mladoboleslavska. Mladá Boleslav.
- Waldhauser, J. 2003: Chloumek, o. Dobruška, okres Mladá Boleslav, Výzkumy v Čechách 2003, 95.
- Waldhauser, J. – Drápela, L. – Krásný, F. 2004: Archeologické výzkumy na Mladoboleslavsku v roce 2003, Středočeský vlastivědný sborník 22, 147–152.

A SECOND EARLY MEDIEVAL HILLFORT ON CHLUM HILL NEAR MLADÁ BOLESLAV

The authors present a so-far little known early medieval hillfort on the site of Hrádek which is situated on the southwest tip of the elevation of Chlum (Fig. 1:2). It lies approximately 1 km from the better known hillfort on the site of Švédské šance (Fig. 1:1; 12).

The original hillfort of Hrádek (Fig. 2), a part of which is currently taken up by a high medieval fortress (Fig. 3), remains preserved as a massive rampart (Fig. 4); a rescue excavation was carried out in its foreground in the years 2003–2006 (Fig. 5–9). Relatively intense settlement activity was identified there, with its culmination in the 10th century (Fig. 10). It is not clear if this settlement formed an integral part of the hillfort – no fortification has survived, however, it is mentioned in earlier written sources (for its estimated extent, see Fig. 11).

The hill of Chlum with its hillforts oriented towards opposite cardinal points is a prominent landmark and represents a relatively unique geographical situation. However, the up to now obtained scarce finds do not allow us to clarify the mutual relation between these two sites. The settlement of Švédské šance is older, beginning already in the 8th century, and the majority of the ceramic finds date from the second half of the 9th and the first half of the 10th century. The hillfort probably ceased to function due to the expansion of Přemyslid power before the middle of the 10th century. The earliest finds from the hillfort of Hrádek belong to the first half of the 10th century. Both hillforts could have co-existed for a short time, but their chronological sequence cannot be excluded either. Hrádek might have been built after the decline of Švédské šance as a place from where the conquered territory was controlled – especially when we take into account the fact that, according to our current knowledge, the nearby Přemyslid hillfort of Mladá Boleslav was not founded until the end of the 10th century.

Fig. 1. Location of the site on a map of the Czech Republic. Bottom: West part of the elevation of Chlum, preserved ramparts of both hillforts are marked. 1 – hillfort of Chloumek-Švédské šance; 2 – Chloumek-Hrádek

Fig. 2. Survey of the inner rampart of the hillfort of Chloumek-Hrádek and of the dilapidated fort/castle of Chlum (in the left part of the picture). Legend: 1 – plateau; 2 – bottom of the ditch; 3 – slope of the rampart, ditch and mound of the dilapidated fort

Fig. 3. Dilapidated fort/little castle of Chlum

Fig. 4. Hillfort of Chloumek-Hrádek, inner rampart

Fig. 5. Chloumek. Extent of the area investigated in the years 2003–2006 (hatched). The dot marks a water spring

Fig. 6. Chloumek. Overall view of the site showing the completed rescue excavation

Fig. 7. Chloumek. Overall plan of the investigated area with numbered features

Fig. 8. Chloumek. Plans of features 1, 2, 3, 10 and 12/03

Fig. 9. Chloumek. Feature 10, viewed from the south

Fig. 10. Chloumek. Pottery from feature 2/03

Fig. 11. Hillfort of Chloumek-Hrádek with the indication of the preserved and supposed fortification (interrupted line) and sites I–VIII with archaeological finds. The cross marks the location of feature 19/04 which might have been an inhumation grave (?)

Fig. 12. Hillfort of Chloumek-Švédské šance

JIRÍ WALDHAUSER
REGIONÁLNÍ MUZEUM, ZÁMECKÉ NÁMĚSTÍ 14, 415 01 TEPLICE
waldhauserj@gmail.com

MICHAL LUTOVSKÝ
ÚSTAV ARCHEOLOGICKÉ PAMÁTKOVÉ PÉČE STŘEDNÍCH ČECH, NAD OLŠINAMI 3/448, 100 00 PRAHA 10
michal.lutovsky@uappsc.cz