

DVA ŽALOVSKÉ OMYLY

aneb Ještě jednou o dvou zlatých špercích z Jírovy sbírky

Kateřina Tomková – Miloš Hlava – Michal B. Soukup

Prakticky všechny archeologické nálezy mají obvykle dva životy. Ten první začíná jejich výrobou a bezprostředně pokračuje různě dlouhou dobou užívání. Některé takto žijí jen krátce, jiné jsou předávány z generace na generaci, ať již v plně funkční podobě, jako starožitnosti, nebo památeční předměty. Pomyšlná smrt přichází v okamžiku, kdy jsou vyřazeny ze svého přirozeného prostředí a ocitnou se (záměrně, náhodou, omylem apod.) v zemi. Probuzení k druhému životu (či přímo znovuzrození) nastává v okamžiku jejich (zpravidla náhodného a předem netušeného) objevu. Pomineme-li problematiku jejich využití a vnímání v období před vznikem archeologie jako vědního oboru, pak teprve právě archeologie propůjčila jejich druhému životu smysl, neboť otevřela prostor pro jejich využití jako pramenů k poznání dávné minulosti. Osudy některých nálezů – obzvláště těch významných – během jejich druhého života jsou přitom mnohdy stejně zajímavé a poutavé jako jejich význam k poznání doby spojené s jejich prvním životem a v některých případech – jak si v následujícím textu ukážeme – stojí za samostatnou pozornost.

V nedávném souhrnném představení zlatých a zlacených předmětů z někdejší sbírky významné postavy (nejen) pražské archeologie závěru 19. a počátku 20. století Josefa Antonína Jíry, které se v podobě komentovaného katalogu objevilo na stránkách časopisu *Archaeologica Pragensia* (Hlava 2010a), byl mj. ve stručnosti popsán princip, který umožnil u dvou pozoruhodných zlatých šperků z doby hradištní, zlaté hvězdčicovité náušnice a zlaté pletené esovité záušnice, znovunalezení ztracené vazby k původním záznamům Jírových deníků a inventářů, a tím pootevřel cestu k verifikaci jejich lokalizace. V této souvislosti bylo u obou artefaktů uvedeno, že byly v minulosti nesprávně spojeny s Žalovem, či přímo s Levým Hradcem. V návaznosti na uvedenou stať a také vzhledem k několika dodatečně zjištěným faktům si dovoluujeme věnovat oběma šperkům ještě jednou bližší pozornost, a to nejen kvůli doplnění, popř. poopravení některých údajů, ale také kvůli podstatně důkladnějšímu zamýšlení nad možnostmi bližší lokalizace a rekonstrukce nálezového kontextu. Nejprve však k oběma šperkům (obr. 1; 3) připojme ještě třetí exemplář, který je dnes uložen ve sbírce Národního muzea (obr. 4), a spolu s jejich stručným představením je zasadíme do obecného typologického a chronologického vývoje. Teprve poté přijde na řadu pátrání po jejich osudech v druhém životě.¹

1. K POSTAVENÍ HVĚZDICOVITÉ NÁUŠNICE A PLETENÝCH ZÁUŠNIC S OBOUSTRANNÝM ESOVITÝM UKONČENÍM V RANĚ STŘEDOVĚKÉM ŠPERKAŘSTVÍ

Zlatá hvězdčicovitá náušnice (obr. 1–2) je tvořena esovitě ukončeným obloukem, na němž jsou navléknuty pletené kulovité bubínky, které jsou ovitým drátkem odděleny od centrálního závěsku. Ten je tvořen pleteným bubínkem, k němuž jsou připojeny čtyři košíčky. K bubínku jsou připojeny též dva kužely z vinutého drátu a obdobné vinutí je dochováno na dvou košíčcích. Důležitým detailem je konstruování

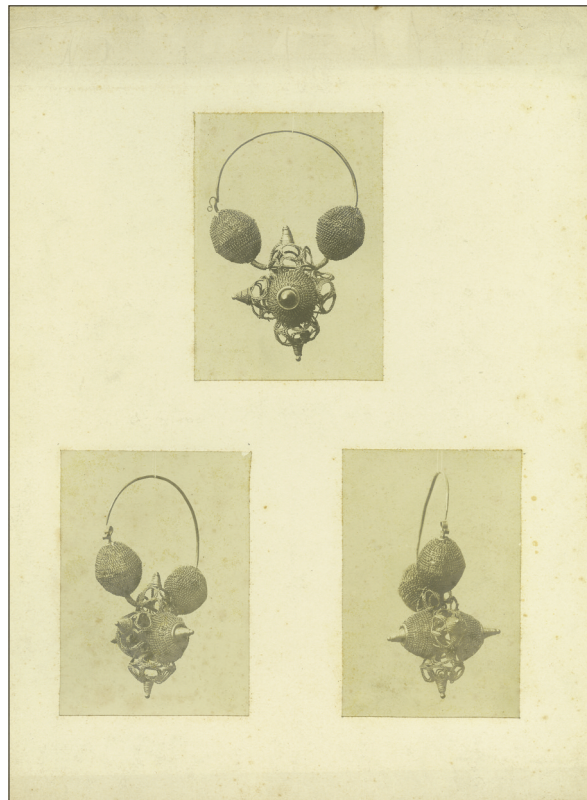
¹ Použité zkratky: archiv NZ AÚ AV ČR Praha – archiv nálezových zpráv Archeologického ústavu Akademie věd České republiky, Praha, v. v. i.; archiv OAS MMP – archiv Oddělení archeologických sbírek Muzea hlavního města Prahy; Archiv NM – Archiv Národního muzea; archiv OPAS NM – archiv Oddělení pravěku a antického starověku Národního muzea; M Duchcov – Muzeum města Duchcova; M Teplice – Regionální muzeum v Teplicích; Registratura NM – Registratura Národního muzea; SOA Litoměřice – Státní oblastní archiv v Litoměřicích; č. – číslo; st. č. – staré číslo.

košíčků ze samostatných oček z řetízkového filigránu (k rozdílným technikám konstrukce košíčků blíže Dekówna 1992, 89–114, tab. 2; Polanský – Tomková 2006, 114–115). Jak materiálem (jímž je zlato), tak provedením je unikátem, který v českém prostředí můžeme řadit do první kvalitativní skupiny.

Stejného základního typu, avšak z odlišného materiálu – stříbra – jsou hvězdicovité náušnice z Bartolomějské ulice v Praze-Starém Městě (Píč 1909, 344, obr. 46; Sláma 1977, 124) a ze žateckého pokladu (Preidel 1940, Taf. 25–35, 38; Čech 2000, 262, Abb. 10.06.01d), které zatím nebyly podrobeny detailnímu technologickému průzkumu. Stříbrné náušnice patří k odlišné variantě, u níž jsou k bubínku a košíčkům



Obr. 1. Zlatá hvězdicovitá náušnice z Jírovy sbírky.
Foto J. Vrabec



Obr. 2. Dobové fotografie zlaté hvězdicovité náušnice na kartonu, který byl zřejmě původně použit v Jírově archeologické expozici na Hanspaulce (archiv OAS MMP – fond J. A. Jíra, sv. 80)



Obr. 3. Zlatá pletená záušnice z Jírovy sbírky.
Foto J. Vrabec



Obr. 4. Zlatá pletená záušnice ze sbírky Národního muzea. Foto L. Káčová

připojena místo kuželovitých paprsků pouze granulovaná zrna na podložce. Další odlišností je velikost. Oproti zlaté náušnici o průměru 40 mm a dochované výšce závěsku 35 mm jsou stříbrné varianty menší (Žatec: 22 × 17 mm; Praha-Staré Město, Bartolomějská ul.: 20,6 × 27,8 mm, výška závěsku 16 mm). Je tedy zajímavé, že v rámci dvojic zlatý–stříbrný šperk neplatí vždy pravidlo, že malý šperk je zlatý a naopak velký šperk stříbrný. Hvězdicovité náušnice v českém prostředí náležejí do horizontu, který následuje po období, kdy v módě dominoval šperk podunajský a velkomoravského původu či tradice. Patří ke šperkům, které se výrazně promítly v depotech stříbra a zlomkového stříbra. Jejich počátky je možné klást do 10. století, resp. spíše do jeho 2. poloviny. Stříbrný exemplář ze žateckého pokladu je svědectvím o výskytu této varianty v 1. polovině 11. století. Zahraniční nálezy, jež pocházejí převážně z depotů a v omezenější míře též z hrobů, dokládají širokou typologickou variabilitu této náušnice, kombinující plechové bubínky s granulací, pletené bubínky, košíčky, kuželovité paprsky a samostatná granulovaná zrna (srv. např. *Rempel 1966*, Taf. 36:13; *Mesterházy 2004*, 241, Abb. 4 – v tomto případě se fakticky jedná o hybridy košíčkových a hvězdicovitých náušnic, z nichž jsou přejaty pouze kuželovité paprsky). Jejich datování spadá do intervalu po roce 950 až 12. století s maximem v 11. století (*Kóčka-Krenz 1993*, 212–214). Výjimečnost naší zlaté náušnice dobře vynikne, uvědomíme-li si, že tvoří solitér v pomyslném moři stříbrných exemplářů z padesáti lokalit, shromážděných H. Kóčkou-Krenz z Polska a Německa.

Dvě zlaté pletené esovité záušnice (*obr. 3–4*) o max. průměru 40 a 40,5 mm představují jediné známé zlaté exempláře esovitých záušnic českého typu, tj. typu s esovitě ukončenými oběma konci oblouku (*Musianowicz 1948–1949*, 146–151; *Krumphanzlová 1974*, 55). Patří do technologické skupiny záušnic, jejichž oblouk byl vytvořen spletením drátků, nikoliv opletením drátěného jádra.² Stříbrná varianta o max. průměru 33 mm je známa z hrobu 5 z pohřebiště v Nové Vsi na Moravě, datovaného do 11. století. Způsob jejího pletení rekonstruovala M. Kostelníková, která ji považovala za český výrobek dokládající, že „s rozšířením moci přemyslovske nastává široký hospodářský styk mezi Čechami a Moravou“ (*Kostelníková 1957*, 333–336, *obr. 139*). Stříbrné pletené kruhy, tentokrát podstatně větších rozměrů okolo 9,5 a 12 až 13 cm pocházejí z depotů ve Veselí na Moravě (*Hrubý 1960*, 89, *obr. 7*) a Babicích (*Hrubý 1960*, 87, *obr. 5*), jejichž datování kolísá od 11. do 13. století (*Hrubý 1960*, 99–101). Zatímco záušnice z Nové Vsi byla pletena nejspíše ze šesti dvojitých pramenů hladkého drátu, kruhy z Babic a Veselí na Moravě jsou pleteny z osmi dvojic tordovaných stříbrných drátků a vytvářejí trojžeberný pletenec. Jejich konce jsou stepány s proužky plechu svinutými v esovité zakončení. Oproti tomu poškozený exemplář o průměru 5 cm bez dochovaných esovitých ukončení ze Staré Boleslavi byl pleten z bronzových hladkých drátků (*Boháčová – Frolík – Špaček 1994*, *obr. 19*; *Boháčová 2003*, *obr. 1*). Podrobný technologický rozbor uvedených záušnic a kruhů zatím nebyl proveden, a tak není možné v detailu blíže popsat shody či rozdíly ve způsobu pletení. V každém případě se však charakter pletení záušnic odlišuje od způsobu pletení bubínek na hvězdicovité náušnici, které je výrazně gracilnější. Za podstatný rozdíl lze dále považovat použití tordovaných drátků v případě obou zlatých záušnic (*obr. 3–4*) i stříbrných exemplářů z Babic a Veselí na Moravě, které dodávají předmětu na jemnosti a luxusnosti.

Zlaté pletené záušnice mají značný význam v kontextu diskuse o počátcích záušnic českého typu. Jejich většina je totiž zatím datována nejdříve do závěru 11. století a vzhledem k velkým průměrům zvláště do 12. století (*Krumphanzlová 1974*, 54, *obr. 1*). Na základě dřívějších znalostí o minulosti zabrušanského hradiště se toto datování zdálo příliš vysoké, a proto např. Z. Krumphanzlová tyto záušnice považovala za starší výjimku (*Krumphanzlová 1974*, 54). Jak se však dále ukáže, vzhledem k současným poznatkům o tomto hradišti není vysoké datování v rozporu.

Všechny tři zlaté šperky (*obr. 1–4*) byly podrobeny rentgenové fluorescenční analýze. Analýza záušnic českého typu iniciovaná N. Profantovou prokázala jejich relativně vysokou ryzost, neboť obě záušnice překračují hranici 19 karátů (*tab. 1* dle *Profantová – Frána 2003*, 56, *tab. 2*). Exemplář z Jírovy sbírky (*obr. 3*) je přitom mírně ryzejší než exemplář z Národního muzea (*obr. 4*). Zato hvězdicovitá náušnice (*obr. 1–2*) byla vyrobena ze zlata podstatně menší ryzosti, se zvýšeným obsahem stříbra a mědi (*tab. 1* dle *Fikrle – Frána – Tomková 2012*, *tab. 1*).

Jestliže zlaté šperky ze želenecké mohyly, kolínského hrobu, Staré Kouřimi či Rubínu reprezentují horizont s výskytem šperku velkomoravského charakteru s kořeny v 9. století, zlaté náušnice s očkem a zlaté esovité záušnice z hladkého drátu (Pražský hrad-Jízdárna, Libice nad Cidlinou, Zákolany) odrážejí počátky nových módních trendů nastupujících v průběhu 10. století. Zlatá hvězdicovitá náušnice

² K záušnicím s opleteným jádrem patří exempláře z Tetína (*Sláma 1977*, Abb. 39:12), z hrobu 353 z Radomyšle (*Nechvátal 1999*, *obr. 92*) či z Kozojed (*Klápště 1978*, *obr. 10*).

Šperk	Uložení	Váha/g	Místo měření	Číslo měření	Fe	Ni	Cu	Zn	As	Pb	Au	Hg	Ag	Sn
esovitá záušnice pletená	NM H1-55081	15,76	neuvedeno	11 450			6,8				82,9		10,3	
esovitá záušnice pletená	MMP A 391	15,5	oblouk	12 299			2,5				88,2		9,3	
esovitá záušnice pletená	MMP A 391		es 1	12 300			2,1				88,8		9,1	
esovitá záušnice pletená	MMP A 391		es 2	12 301			2,4				88,7		8,9	
hvězdovitá náušnice	MMP A 392	10,64	kulatý košíček u závěru	15 421			8,12				60,16		31,72	
hvězdovitá náušnice	MMP A 392		středová pyramida vrchní	15 422			9,78				67,05		23,16	
hvězdovitá náušnice	MMP A 392		děravý košíček, spodní část	15 423			8,99				64,50		26,51	
hvězdovitá náušnice	MMP A 392		závěs (drátek)	15 424			6,18				66,52		27,30	

Tab. 1. Výsledky rentgenové fluorescenční analýzy hvězdovité náušnice a pletených záušnic českého typu (J. Frána, M. Fikrle, Ústav jaderné fyziky v Řeži)

(obr. 1–2) – podobně jako zlatá náušnice z Výravu (Turek 1948, 529) – ukazuje nejdříve do 2. poloviny tohoto století a zlaté esovité pletené záušnice českého typu (obr. 3–4) do doby ještě pozdější, tj. nejdříve do 11. století. V tomto období se setkáváme též se zlatými prsteny a zlatým drátem v depotu ze Žatce (Preidel 1940, 546, 552, Taf. II:22, 24; Čech 2000, 265, Abb. 10.01). Celkově představují zlaté šperky v hrobových výbavách a depotech raně středověkých Čech okrajovou složku. Analýza některých artefaktů dříve označovaných jako brousky a nově interpretovaných jako prubířské kameny (Ježek – Zavřel 2010) však naznačuje, že zlato mohlo mít v raně středověkých Čechách významnější postavení, než se na první pohled zdá.

Předchozí text ilustruje mimořádný význam námi studovaných šperků. Vydejme se nyní proto pátrat po stopách jejich nalezišť.

2. ZLATÁ HVĚZDICOVITÁ NÁUŠNICE

(obr. 1–2; Muzeum hlavního města Prahy, inv. č. A 392 = st. č. Jíra A 1846)

Nejstarší dochovaný pramen o druhém životě zlaté hvězdovité náušnice představují deníkové záznamy J. A. Jíry. Právě v nich se totiž nedávno přesvědčivě podařilo tuto náušnici ztotožnit se zápisem z 15. května 1905 (obr. 5), který zní: „*Most???* zlatou náušnici bohatě zdobenou Sovitou jsem koupil od p. Kische, smělnárníka na Poříčí 11 gr“ (tzv. A-inventář; archiv OAS MMP – fond J. A. Jíra, sv. 1/XXIV, podtrženo v originále; srv. Hlava 2010a, 474).³ V Jírově tzv. lístkovém inventáři (v podstatě Jírova kartotéka nálezů uspořádaná podle lokalit) je popis jejího vzhledu nepatrně – ovšem poměrně významně – doplněn (obr. 6): „*Sovitá záušnice s kulov. závěsy zlata 11 gr.*“ Domníváme se, že ztotožnění šperku s Jírovým záznamem je nepochybné.

Josef Ladislav Píč v době přípravy III. dílu *Starožitností země České* (Píč 1909) o náušnici zřejmě nevěděl, neboť ji nezmiňuje. Do literatury tudíž vstoupila až zásluhou Josefa Schráníla, a to jako předmět z Jírovy sbírky s bližší lokalizací „v západních Čechách“ a s následujícím popisem: „*jest provedena drátkovým filigránem a to tak, že na typickou záušnici s esovitým zakončením upevněny jsou v dolním oblouku dva vejčité korály s povrchem pokrytým sítkou z jemně zvolněného drátku. Je tu zřejmě napodobeno zdrsnění korálů, jaké shledáváme provedené granulací zase na typech kijejských. Uprostřed obou korálů je upevněn stejný korál třetí, obohacený na čtyřech stranách košíčky letovanými z tordovaného drátku, jež vyběhají v hroty, ovinuté hustě zlatou nití*“ (Schráníl 1925, 183, tab. XIII:2). Schráníl ji poté představil i v přehledu pravěku Čech a Moravy (Schráníl 1928, 299, 342, Taf. LXVIII:30), v populární knižce Štencova nakladatelství *Země české za doby knížecí* (Schráníl 1932a, 17, tab. 41:8) a také v průvodci po Jírově muzeu na Hanspaulce (Schráníl 1932b, tab. IX:3), ve všech třech případech ovšem s nepatrně pozměněnou lokalizací „*Čechy – bližší naleziště neznámo*“ (Schráníl 1932a, tab. 41:8; srv. týž 1928, 342; týž 1932b, tab. IX:3). Z prací svého žáka převzal informaci o nálezu i Lubor Niederle (1930, 136, obr. 67; týž 1931, obr. 48:2). Jako nález z Čech, ale bez lokality,

³ Ztotožnění vyplývá z porovnání veškerých Jírových záznamů o zlatých předmětech s fyzicky existujícími předměty, popř. se ztracenými předměty dokumentovanými pomocí dobových fotografií či kreseb. Jiné řešení pro Jírov záznam z 15. května 1905 není možné, směrdatný je mj. především údaj o zaznamenané hmotnosti (srv. obr. 7).

lokality, a to zároveň s původním Jírovým evidenčním číslem P 352. To je ale se zárukou mylné, neboť pod ním se v Jírových inventářích vyskytuje železná jehlice se zlatou objímkou z doby stěhování národů z Mailbeckovy cihelny v Praze-Dejvicích (Hlava 2010a, 474, obr. 6). Ostatně detailní revize odkazů na Jírový inventář v inventárních knihách z padesátých let minulého století, jež proběhla v uplynulých letech, prokázala, že tyto údaje jsou v řadě případů nepřesné. Jinými slovy: vazba na původní Jírovu poměrně sofistikovanou evidenci byla již v době katalogizace předmětu (tedy někdy v letech 1952 až 1953) ztracena, avšak zároveň panovalo povědomí o jeho původu z Jírovy sbírky. Záznam o lokalizaci předmětu v inventární knize (obr. 7) byl následně doplněn. Původní zápis z pera B. Soudského zněl totiž pouze „Neznámé naleziště Pravděpodobně pražská oblast“.⁵ Dodatek, zaznamenaný rovněž B. Soudským, sděloval: „Patrně z hrobu na Levém Hradci (Žalov)“ a k němu byl připojen odkaz na poznámku následujícího znění: „Podle sdělení Dr. Ivana Borkovského (27. X. 55) z ústního sdělení J. A. Jíry z *Levého Hradce*. Naleziště bylo prý utajeno ze sběratelských důvodů.“

Ivan Borkovský se záhy o náušnici zmínil ve svém příspěvku o esovitých záušnicích na konferenci v Liblicích a jeho slova rovněž zasluhují doslovnou citaci: „zlatá esovitá záušnice s hvězdicovými košíčky v museu na Hanspaulce – zdá se ze Žalova“ (Borkovský 1956, 150). Dílčí (ovšem pouze hypotetický) argument vnesl do diskuse teprve Jiří Sláma, a to následujícími větami: „Z hrobu pochází pouze jediná zlatá hvězdicovitá náušnice, odlišující se od ostatních téměř dvojnásobnou velikostí, kterou získal J. A. Jíra a jejíž naleziště pravděpodobně ze sběratelských důvodů utajil. Patrně jím byl žalovský hřbitov“ (Sláma 1963, 241). Na první pohled je zřejmá informační shoda těchto údajů se záznamy o náušnici v muzejní inventární knize (obr. 7), což je ovšem možné snadno vysvětlit. J. Sláma totiž v roce 1958 pracoval jako archeolog několik měsíců (mezi dubnem a červencem) v Muzeu hlavního města Prahy a během svého působení se mj. věnoval revizi nálezů z doby hradištní v muzejní sbírce. Přestože pramen svého sdělení neuvedl, je prakticky jisté, že jím byly právě Soudského záznamy v inventární knize. Následně došlo k dalšímu informačnímu posunu, neboť I. Borkovský náušnici brzy poté publikoval již bez jakýchkoliv pochybností v kontextu Jírou získaných předmětů z žalovské cihelny (Borkovský 1965, 60).

Během necelých dvaceti let tudíž došlo v literatuře k zjevnému posunu od neurčité a obecné lokalizace (Čechy, popř. západní Čechy) k přesné lokalizaci (Žalov – pohřebiště z doby hradištní v tamější cihelně). Od poloviny šedesátých let minulého století se náušnice objevovala v literatuře výhradně právě pod „novou“ lokalizací (Levý Hradec/Žalov), a to nejen v pracích dotýkajících se raně středověkého šperku (Turek 1966, 236; Sláma 1977, 148, Taf. LII:17; Beranová – Lutovský 2009, obr. 300, 5. strana barevné obrazové přílohy: nahoře vpravo; Žalov? s výhradou: Šolle 1966, 171, obr. 44a). Panely levohradeckých naučných stezek, které vznikaly od 70. let 20. století (poslední v roce 2000), povědomí o levohradeckém původu šperku dále zakonzervovaly, neboť náušnice se stala určitým symbolem této lokality. Ocitla se tak i na obálce publikace *Roztoky očima staletí*, ačkoliv v ní samé se již autorka vrátila pod vlivem informací M. Hlavy k původní Schránilově lokalizaci (Tomková 2011, 55).

Impuls k dalším úvahám představuje blíže nedatovaný tzv. rukopis 2b I. Borkovského, věnovaný pohřebišti v žalovské cihelně. Rukopis nikdy nevydané publikace, který vzhledem ke zmínce o hrobech objevených v roce 1957 vznikl zcela jistě po tomto datu, jako jediný obsahuje následující informaci: „Také velká zlatá košíčková náušnice s jedním koncem esovitě stočeným označená č. inv. P 8955 Nár. mus. [tužkou dopsané číslo 8955 Nár. mus. je ovšem zjevný omyl – pozn. autorů], o které Jíra říkal, že byla nalezena v severozápadních Čechách, pochází ze Žalova a to podle informací starých v cihelně pracujících dělníků, kteří se velmi dobře na tento nález pamatují. Řekli, že jednoho odpoledne se vyvalil ze žlutky žlutý drátek s kuličkami a hvězdou, který se leskl na slunci a že při tom našli korálky, železný nůž a ostruhy (sdělila to občanka ze Žalova... xy). Jíra jako sběratel jistě chtěl zachovati v tajnosti místo nálezů před jinými sběrateli, proto ani neurčil lokalitu, ale širokou oblast severozápadních Čech. Jsem přesvědčen, že zmíněná náušnice pochází jen z pohřebiště žalovského, svým slohem a svou podstatou patří jen tak bohatému a kulturně významnému pohřebišti, jaké bylo u hradiště Levého Hradce z velké části zničeno“ (Borkovský bez data, 2–3). Z porovnání této pasáže a Soudského záznamu v inventární knize (obr. 7) vyplývá, že v Soudského záznamu jsou Borkovského informace parafrázovány značně nepřesně. Údaj o původu náušnice z Levého Hradce/Žalova totiž nepocházel od Jíry (což v principu sugeruje Soudského formulace „z ústního sdělení J. A. Jíry“), ale buď od dělníků, nebo od jakési občanky ze Žalova. Navíc nález je Borkovským lokalizován jednoznačně do prostoru žalovského pohřebiště, nikoliv na Levý Hradec.

Na tomto místě je třeba položit si otázku, kterému z pramenů a autorů dát za pravdu a zda nález může vskutku pocházet z Mostu, jak uvádějí záznamy J. A. Jíry. Nejsnáze se lze vyrovnat s Borkovského

⁵ Lze se jen dohadovat, že údaj o hypotetické lokalizaci kamsi do Prahy či jejího okolí vycházel z faktu, že převážná část Jírový sbírky pochází právě z této oblasti

nebyl Jírovi zcela neznámý. V jeho deníkových záznamech a inventářích se objevuje ještě v souvislosti se dvěma dalšími nálezy, a to v poměrně širokém časovém rozptylu:

(I) Směnárník Kisch je poprvé zmíněn v Jírově záznamu z 30. března 1901: „*Večer přinesl p. Kaucký od Kische nádobku z ... [naleziště vynecháno – pozn. autorů] v níž byly nalez[eny] groše Vladislava II. (koupil jsem 1 gr 10, 6 za 50)*“ (tzv. A-inventář; archiv OAS MMP – fond J. A. Jíra, sv. 1/XVII). Jiná verze téhož záznamu zní: „*Týž pán [tj. Miroslav Kaucký/Koutský – pozn. autorů] daroval mi v ... [naleziště vynecháno – pozn. autorů] nádobku v níž byly nalezeny groše českého krále Vladislava Jag. Prostřednictvím jeho odkoupil jsem několik grošů z téhož nálezu od p. Kische směnárníka, od něhož i ona nádobka pochází*“ (tzv. A-inventář; archiv OAS MMP – fond J. A. Jíra, sv. 1/II).

(II) Další zpráva pochází teprve z 2. května 1907: „*Já nemocen, žena mne byla omluvit v kanceláři, pak u p. Kische, od něhož darem následující: Kbely cihelna ve vsi bronzová jehlice*“ (tzv. A-inventář; archiv OAS MMP – fond J. A. Jíra, sv. 1/XXX).

Jakkoliv z pouhých tří zmínek lze sotva vyvozovat dalekosáhlé závěry, za povšimnutí jistě stojí, že (1) dvakrát se v souvislosti s Kischem objevuje jméno Jírova přítele Miroslava Kauckého/Koutského. Ten zprostředkoval transakci v roce 1901 a v souvislosti se zlatou náušnicí je asi sotva náhoda, že v den, kdy ji Jíra získal, byli spolu v Liboci (srv. *obr.* 5). Kontakt na směnárníka Kische měl tedy Jíra zřejmě od něj. (2) Oproti jiným starožitníkům/sběratelům/obchodníkům, kteří se objevují v Jírových záznamech (např. Rudolf Chaura, Wilhelm Trinks, Josef Ginz aj.), se postava směnárníka Kische vyskytuje vzácně; zcela jistě tudíž nepatřil k Jírovým „dvorním“ dodavatelům; (3) v případě mincovního depotu z roku 1901 Kisch evidentně nesdělil žádné místo nálezu. Je vcelku lhostejné, zda jej neznal, nebo ho chtěl pouze utajit. Směrodatná je totiž okolnost, že žádné (ani falešné) neuvedl. To by (snad) nasvědčovalo tomu, že také v případě hvězdčicové náušnice si samotný Kisch přesnou lokalizaci nebyl jistý, nikoliv záměrnému zavedení kupujícího Jíry na falešnou stopu.

Rovněž je třeba zastavit se u otázky, zda jsou v Mostě k roku 1905 či v době tomuto roku blízké zmiňovány nějaké archeologické aktivity, při nichž mohla být objevena zlatá náušnice. Ačkoliv na území města Mostu byly zjištěny ojedinělé hroby z doby hradištní, žádný z nálezů se přímo neváže k počátku 20. století.¹⁰ Z hrobů odkrytých v 50. letech 20. století na dole Ležáky I pochází pouze nádoba, nůž a neidentifikovatelný železný předmět (*Váňa 1977, 423*). Celkově tedy dosavadní mostecké nálezy z doby hradištní v principu neindikují přítomnost elity. Lokalizaci zaznamenanou Jírou (a směnárníkem Kischem), nadto s otazníkem, tudíž nelze nikterak verifikovat a v zásadě ji můžeme označit za nepřesvědčivou. Vzhledem k této skutečnosti a také vzhledem k okolnosti, že žádný z pramenů nám neposkytuje dostatečně spolehlivou oporu pro určení místa nálezu náušnice, považujeme za nejlepší vrátit se k obecným Schránilovým lokalizacím „*Čechy*“, popř. „*západní*“, resp. severozápadní Čechy.

3. ZLATÁ PLETENÁ ESOVITÁ ZÁUŠNICE

(*obr.* 3; Muzeum hlavního města Prahy, inv. č. A 391 = st. č. Jíra A 1861)

3.1. Prameny a literatura k lokalizaci nálezu

V souvislosti s výše zmíněným nedávným zpracováním zlatých, resp. zlacených předmětů z někdejší Jírovy sbírky jeden z autorů tohoto článku nesprávně uvedl, že Josef Schránil tuto záušnici kdysi publikoval pod lokalitou Žalov (*Hlava 2010a, 475* s mylným odkazem na Taf. LXVIII:31 Schránilova přehledu pravěku Čech a Moravy), a vytvořil tudíž vlastní nepozorností další žalovský omyl. Zároveň se mu však podařilo přiřadit ji k Jírovu deníkovému zápisu z 15. července 1905 (*obr.* 8), který zní: „*Most kus zlatého řetězu s esovitým zakončením jsem platil p. [jméno vynecháno – pozn. autorů] 15,5 gr*“ (tzv. A-inventář; archiv OAS MMP – fond J. A. Jíra, sv. 1/XXIV, podtrženo v originále; srv. *Hlava 2010a, 475*).¹¹ Jírovův tzv. lístkový inventář popis vzhledu šperku opět nepatrně upravuje: „*zlatý řetěz s konci Sovitě zatočenými 15·5 gr*“ (*obr.* 6). Jírovy autentické záznamy (*obr.* 6; 8) tedy nález kladou opět do Mostu, tentokrát ale bez jakýchkoliv pochybností.

¹⁰ Jako dar z roku 1896 jsou zmiňovány dvě stříbrné esovité záušnice (*Preidel 1934, 74, Abb. 36:9–10*), kromě nich jsou ze starých fondů muzea v Mostě známy (bez jakýchkoliv dat o nálezu/získání) bronzová záušnice a držadlo vědra (*Preidel 1934, 88, Abb. 36:7–8*).

¹¹ Ztotožnění opět vyplývá z porovnání veškerých Jírových záznamů o zlatých předmětech s fyzicky existujícími předměty, popř. se ztracenými předměty dokumentovanými pomocí dobových fotografií či kreseb. Jiné řešení pro Jírovův záznam z 15. července 1905 není možné, směrodatný je opět mj. především údaj o zaznamenané hmotnosti (srv. *obr.* 7).

Píč-B	Lokalita	Předměty	Zápis do přírůstkové knihy
6724	Ohnišťany	bronzové dlátko	ne
6725	Doudleby	bronzová esovitá záušnice	ne
6726–6737	Straky	hrob z doby římské	29. dubna 1905
6738	Touchovice	spona z doby římské	19. května 1905
6739–6741	Světec, šachta Valerie	soubor nálezů z doby stěhování národů (zakoupeno)	ne
6742–6771	Praha-Nebošice, Jenerálka	štípaná industrie z výzkumu J. N. Woldřicha	mezi 28. červnem a 8. srpnem 1905
6772	Želénky	zlatá záušnice (zakoupeno)	ne
6773	Hradec Králové	stočený zlatý drát (zakoupeno)	ne
6774	Chlum u Opařan	bronzová dýka	19. srpna 1905
6775	Praha-Liboc, Šárka	bronzové rydlo (zakoupeno)	ne
6776	okolí Kutné Hory	zlomek plasticky zdobeného nánožníku z doby laténské (dar od E. Vaetera)	ne
6777	Břežánky	bronzová spona z doby laténské	8. srpna 1905
6778	Dušníky	bronzový náramek z doby laténské	24. června 1905
6779	Praha-Liboc, Šárka	bronzový náramek	24. června 1905
6780	Praha-Řeporyje	bronzový náramek z doby laténské	10. května 1905
6781–6783	Praha-Hloubětín	bronzový nůž, bronzová jehlice, kostěná šídla	26. května 1905
6784	Praha-Řáblice	železný nůž s bronzovým kováním	ne
6785	Otovice	bronzová sekerka s laloky (zakoupeno)	mezi 10. lednem a 13. dubnem 1905
6786	Kamýk	„plochý koral kroužky zdobený“ (zakoupeno)	13. dubna 1905
6787	Praha-Staré Město, u sv. Václava	„pletené proužky z br. drátu XI. stol.“ (zakoupeno)	ne
6788	Řivnáč	bronzová sekerka	9. října 1905
6789–6792	Přeštice	bronzové kruhy, jantarové perly	21. června 1905
6793	Praha-Řáblice	část kostěného hřebene	ne
6794	Vrábí	„polov. knoflíku se širokou hlavou“	10. ledna 1905
6795–6797	Pečky	soubor nálezů z laténského hrobu	25. května 1904 (?)

Tab. 2. Zápis o záušnici ze Želének v kontextu sbírkové evidence Národního muzea

pletená, na obou koncích masivní a esovitě roztepaná, kterou před několika lety žena našla na poli při kopání brambor v ornici“ (Píč 1909, 353, obr. 36).¹² Před 1. světovou válkou ji zmínil již jen L. Niederle (1913, 599; znovu pak též 1931, 186).¹³

Vraťme se nyní k záušnici z Jírovy sbírky (obr. 3). Do literatury ji uvedl Josef Schráníl, a to jako nález ze Želének (Schráníl 1925, 184, tab. XIII:10). Poté se o ní zmínil ještě v přehledu pravěku Čech a Moravy (Schráníl 1928, 342, Taf. LXVIII:10), v populární knížečce Štencova nakladatelství *Země české za doby knížecí* (Schráníl 1932a, 20, tab. 39:8) a v průvodci po Jírově muzeu na Hanspaulce (Schráníl 1932b, 21), a to ve všech třech uvedených případech s lokalizací Želénky. V roce 1941 se stala spolu s celou Jírovou sbírkou součástí archeologické sbírky (dnešního) Muzea hlavního města Prahy a při poválečné katalogizaci obdržela (zřejmě někdy v druhé polovině roku 1952, nebo na počátku roku 1953) dosud

¹² Popis nálezových okolností lze považovat za krajně problematický. Ponecháme-li stranou, že „uoraná mez“ a „kopání brambor“ nevyjadřují jasnou shodu a nadto mohou odkazovat na různá roční období, pak zejména zaujme zmínka o kusu látky v inventáři NM. V případě primárního uložení záušnice v archeologickém kontextu (a to nejen v hrobu) považujeme možnost dochování „látky“ za vyloučenou – v oblasti Želének byly půdní podmínky všude stejné a výskyt poloh, které by umožnily dochování organických materiálů (např. mokřiny), není znám. Nemluvě o tom, že samotná zmínka naznačuje (byť nepřímo), že záušnice byla v látce zabalena. Rozporuplnost údajů pak vede k otázce, zda nebyly nálezové okolnosti úmyslně překrouceny, například proto, že k nálezu ve skutečnosti došlo na jiném místě a nálezce nebyl oprávněn si předmět ponechat – např. při skrývkách v sousedním dolu Hermann (srov. dále).

¹³ Píčovými údaji „po letech“ a „před několika lety“, čtenáři v principu nepřímo sugerují, že k nálezu došlo někdy před rokem 1905, kdy byla záušnice prodána muzeu. Je to však spíše pouhé zdání, navíc celá výše citovaná věta vyznívá kvůli oběma uvedeným obrátům poněkud nelogicky. U spojení „dostala se po letech“ je totiž nutné vzít v úvahu celkový kontext Píčova sdělení o Želénkách v roce 1850 (Píč 1909, 352–353), za nímž je informace o nálezu záušnice zařazena. Obratu „po letech“ je tudíž nutné rozumět ve smyslu „po letech od výzkumu mohly v Želénkách“. A u formulace „před několika lety žena našla“ je možné za výchozí datum, od něhož je třeba odpočítat Píčem uvedených několik (blíže nespecifikovaných) let, považovat nejspíše rok 1909 (tj. rok vydání III. dílu Píčových Starožitností). Vyloučit ovšem nelze ani to, že J. L. Píč disponoval informací o tom, že záušnice byla nalezena ve větším časovém odstupu od doby, než se dostala do muzea. K nálezu tudíž došlo buď v roce 1905, nebo několik let před ním.

platné inventární číslo A 391 (obr. 7). Do inventární knihy byla zapsána – pravděpodobně na základě znalosti Schránílových prací – pod lokalitou Želénky, ale bez vazby na původní Jírovu evidenci. Absence této vazby prokazuje, že souvislost s původním Jírovým záznamem byla již v této době zcela jistě ztracena. Je otázka, zda panovalo alespoň povědomí o původu šperku z Jírovy sbírky.¹⁴ Želénecké provenience se přidržel také Jan Filip (1948, tab. 47:5), v jiném svém díle ji však lehce zpochybnil (Filip 1949, obr. 96 vlevo – „pravděpodobně ze Želének“).

Želénecká provenience záušnice z Jírovy sbírky se tudíž objevuje již od prvopočátků literární části svého druhého života a pronikla i do oficiální sbírkové evidence. Důvod této změny oproti lokalizaci uvedené v Jírových soukromých rukopisných záznamech je ovšem možné lehce vysvětlit. J. Schráníl ji totiž hned při prvním zveřejnění spojil se záušnicí ze sbírky Národního muzea do jednoho páru (Schráníl 1925, 184 – „pár zlatých záušnic ze Želének, které jsou splétány ze stočených, tenkých drátků, konce pak jsou stepány a zavínuty v esovitě kličky“), později obě záušnice dokonce vyobrazil společně na jedné obrazové tabulce (Schráníl 1932a, 20, tab. 39:8, 11). K vytvoření jednoho páru se společnou proveniencí jej nepochybně vedla okolnost, že oba šperky představují prakticky totožné unikáty jak z hlediska materiálového (zlato), tak technologického (pletené záušnice s oběma konci ukončenými esovitě). Obě záušnice znal navíc z obou sbírek z autopsie. Dvě želénecké záušnice se od té doby vyskytují v literatuře prakticky trvale. Zmínila je např. Marie Kostelníková, a to jako analogie k stříbrné pletené náušnici z hrobu č. 5 z Nové Vsi na Brněnsku (Kostelníková 1957, 333–335), nalezneme je i u řady dalších badatelů (např. Krumphanzlová 1963, 91; Sláma 1963, 249) a toto povědomí přežilo až do současnosti (naposledy Profantová – Militký 2000; Profantová – Frána 2003, 48–49).¹⁵

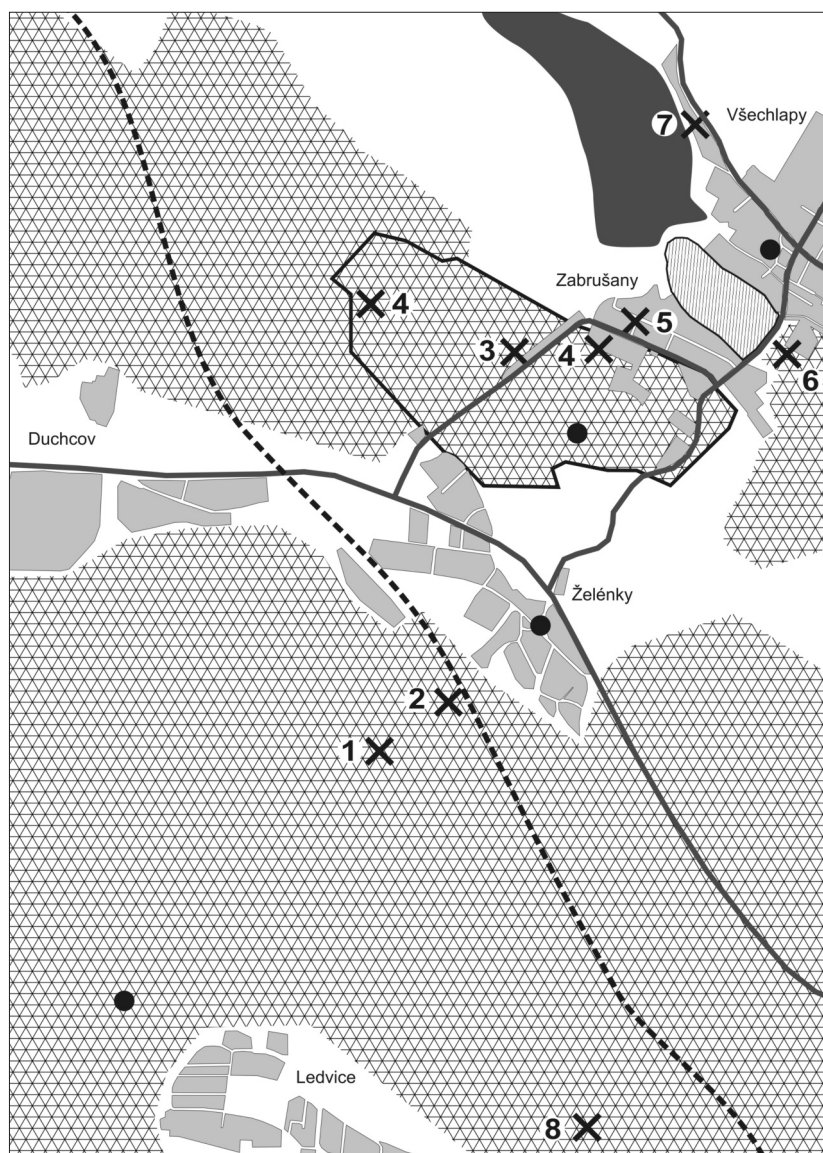
3.2. K lokalizaci nálezu zlatých esovitých záušnic v kontextu topografie pohřebišť zabrušanského hradiště

Vyjdeme-li z primárních pramenů, pak proti sobě fakticky stojí dva rovnocenné údaje o lokalizaci dvou materiálově i technologicky shodných záušnic do různých míst, a to do Želének (exemplář z Národního muzea) a do Mostu (exemplář z Jírovy sbírky). Jaké argumenty svědčí pro to, že správná lokalizace je ta, která zakotvila v archeologickém povědomí? Tajemstvím bohužel zůstávají zahaleny osoby, jejichž prostřednictvím se v letních měsících roku 1905 zřejmě v nevelkém odstupu dostaly oba nálezy do muzejních sbírek. Nevíme, od koho byla odkoupena záušnice z Národního muzea. J. A. Jíra ve svém deníkovém záznamu jméno prodávajícího také neuvedl. Zcela jistě jím ovšem v tomto případě nebyl směnárník Kisch, jakkoliv stejný rok (1905) i nevelký odstup (2 měsíce) od nákupu hvězdicovité náušnice působí na první pohled velmi svůdně a lákavě ve prospěch této možnosti. Poměrně vzácně vynechaná jména v Jírových záznamech totiž obecně vypovídají o tom, že Jíra dotyčné osoby neznal a jejich jména si nepamatoval. Takřka s jistotou byl tudíž v případě zlaté pletené záušnice prodávajícím někdo, koho Jíra zřejmě již nikdy poté (a asi ani předtím) neviděl a ve styku s ním byl jen při této jediné příležitosti. O mostecké provenienci lze říci na základě Jírových záznamů prakticky to samé, co v případě zlaté hvězdicovité náušnice – Jíra ji považoval za věrohodnou, prodávající ji prezentoval jako zcela jistou. Nerozhodnutou otázkou samozřejmě opět zůstává, zda Jíru neoklamal. Celkově je tedy spolehlivost obou anonymních prodejců nejistá a jejich informace neověřitelné.

Obraťme proto pozornost k dalším poznatkům archeologie o obou lokalitách. Na jednu miskou vah padá absence potenciálních lokalit na území relativně nedalekého Mostu, objevených kolem přelomu 19. a 20. století, jak jsme již uvedli výše. Připomeňme, že v roce 1934 dokázal Helmut Preidel uvést z Mostu pouhé tři záušnice: pár stříbrných záušnic o průměru 2,4 cm bez bližší lokalizace v rámci Mostu byl tamějšímu muzeu darován v roce 1896 (Preidel 1934, 74, Abb. 36:9–10), naopak bronzová záušnice o průměru 2,3 cm z dolu Jan v Mostě postrádá jakékoliv údaje o roce nálezů či získání pro muzejní sbírku (Preidel 1934, 88, Abb. 36:8). Tyto sporé informace mohou jen sotva naznačovat narušení raně středověkého pohřebiště v Mostě v roce 1905 či krátce předtím.

¹⁴ V Muzeu hlavního města Prahy se po 2. světové válce nacházely archeologické sbírky různého původu. Pokud v době katalogizace byla u artefaktu ztracena přesná vazba na Jírovu inventáři, ale panovalo povědomí o jeho původu z Jírovy sbírky, objevuje se v inventárních knihách alespoň zápis typu „Jírova sbírka“ bez příslušného odkazu na původní evidenční číslo. U předmětů bez jakéhokoliv záznamu byl jeho konkrétní „sbírkový“ původ považován za nejasný.

¹⁵ Uvedení zlatých „Schlāfenringe, aus feinen Draht geflochten“ v soupisu nálezů ze Želének ve sbírce z Křemýže z doby po roce 1928 (Archiv NZ AÚ AV ČR Praha, čj. 7666/73; datum *post quem* odvozujeme z citace Schránílovy publikace z roku 1928 na evidenčním listu) je zřejmým nedopatřením, které pramení z mylného předpokladu autora záznamu, že všechny nálezy ze Želének zmíněné J. Schránílem jsou uloženy na zámku v Křemýži.



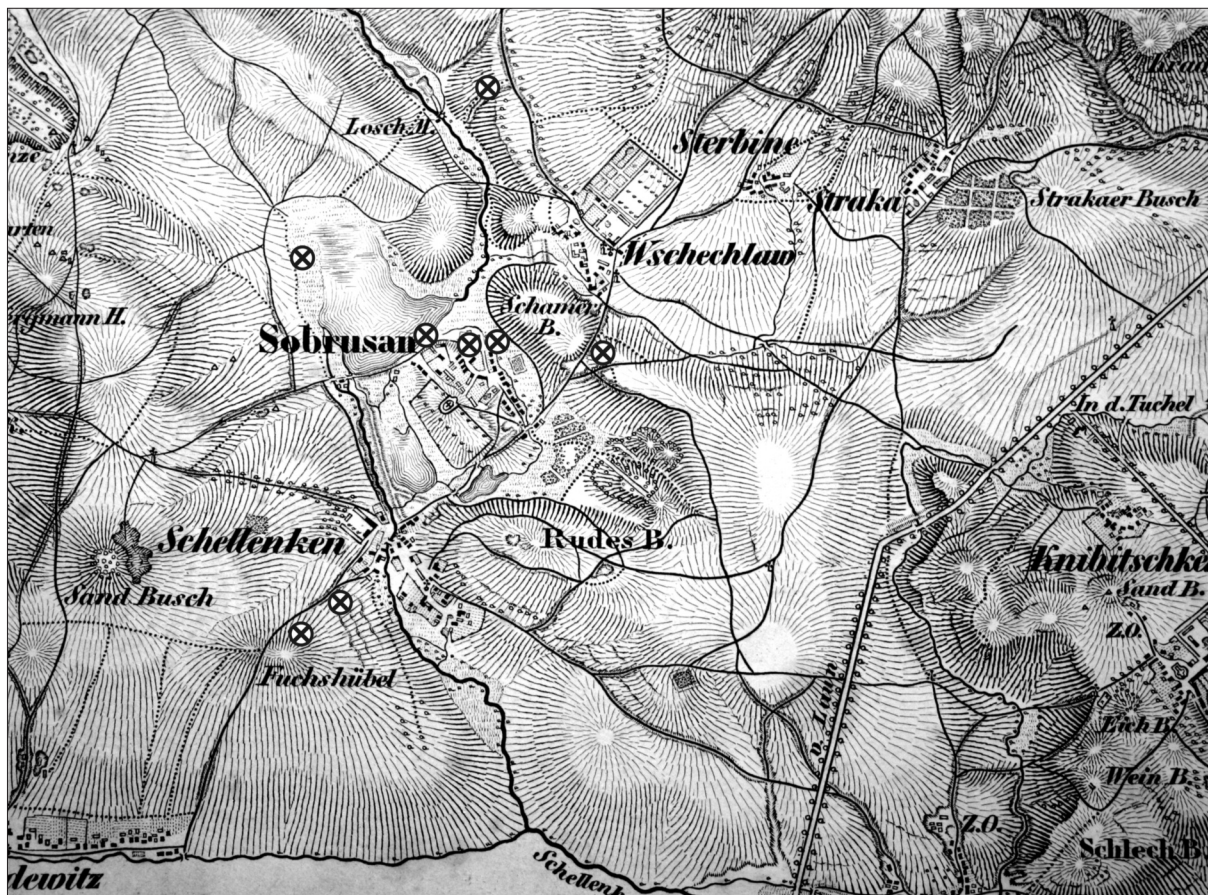
Obr. 9. Želénky a okolí – současný stav. Křížky označily polohy kostrových pohřebišť (číslování dle textu); silná přerušovaná linie – průběh železniční trati; tmavě šedá linie – silnice; tmavě šedá plocha – vodní nádrž Všeclapy; šrafovane – hradiště Zabušany; trojúhelníkové plochy – území zničená těžbou uhlí a porcelanitu (černou čarou je ohraničeno území někdejšího dolu Hermann); černé tečky – středy obcí před zahájením těžby (původní Zabušany a Ledvice zanikly)

Co ale padá na druhou – želéneckou – misku vah? Náušníci ze sbírky tehdejšího Musea království Českého zmiňuje J. L. Píč v katalogu nálezů svého díla pod Želénkami, a to za textem o mohyle (Píč 1909, 303, obr. 36). Pole, na němž byla náušnice objevena, není blíže lokalizováno ani J. L. Píčem, ani v muzejní evidenci. Pokud se k otázce bližšího místa nálezů vyjádřili další autoři, zpravidla počítají s lokalizací do blízkosti želénecké mohyly (Váňa 1977, 427 – s odkazem na Píč 1909, kde však podrobnější místo nálezů nenajdeme; Sklenář 1985, 76 – pozn. 56; Profantová – Militký 2000, 192).

Povšimněme si také, že žádný z primárních pramenů nemluví o tom, že by záušnice pocházely z hrobu. Jak si dále ukážeme, přímo ze zabrušanského hradiště jsou přitom známy izolované nálezy šperků v sídlištních situacích. Na druhé straně hodnota a rozměry pletených záušnic jsou takové, že sotva představují předměty ztracené. Z tohoto důvodu považujeme hrobový původ za téměř jistý.

Od 19. století jsou na katastru Želének doloženy pouze dvě polohy s prokázaným raně středověkým pohřbíváním:

1. Želénky – poloha Fuchshübel. Mohyla. Návrší Liščí vršek jihozápadně od obce směrem k Ledvicím (obr. 9: poloha 1; 10). Původní prameny a starší literaturu k mohyle s bohatě vybaveným ženským pohřbem, objevené v roce 1850 K. Frostem, shromáždil a polohu mohyly na základě Frostova náčrtu lokalizoval K. Sklenář (1985, 61–81; *tjž* 2011, 387–390), a to do prostoru jižně od vlastní vsi při východní straně úvozu cesty do Ledvic. Důležitým orientačním bodem je dvůr při křižovatce této cesty a silnice do Duchcova. Počáteční úsek této cesty východně od dochovaného areálu dvora je užíván dosud. Samotná lokalita, která dle našeho odhadu ležela cca 400–450 m (srov. dále) od jihozápadního rohu



Obr. 10. Želénky a okolí. Poloha pohřebišť přenesená do mapy z roku 1832 (dle vročení uvedeného na mapě). „Schamer B.“ označuje hradiště v Zabrušanech. Originál uložen ve Státní vědecké knihovně v Olomouci (inv. č. V51867)

vchnostenského hospodářského dvora, však v minulosti zmizela z povrchu v důsledku rozsáhlé důlní činnosti. Na vytěžené ploše byl vybudován násep železniční trati. Poznatky K. Sklenáře (1985, 65–66) lze přitom částečně upřesnit na základě studia kartografických pramenů. Na fotomapě z roku 1953¹⁶ lze vidět, že celá oblast jihozápadně od Želének byla již tehdy poničena hnědouhelným dolem¹⁷ Julius Fučík. Předtím v oblasti registrujeme zásahy dřívějšího dolu Wilhelm (západně od původní cesty Želénky-Ledvice), přičemž hlubinná těžba přesáhla v 80. letech 19. století i do prostoru východně za cestu, a to konkrétně do prostoru jižní části Liščího vršku – nepochybně jižně od mohyly. Na počátku 30. let 20. století zasáhl do prostoru východně od cesty Želénky-Ledvice (ve směru od východu) důl Konkordia – tentokrát narušil severní část Liščího vršku a zcela jistě odtěžil polohu s níže uvedeným pohřebišťem (obr. 9: poloha 2; 10). Samotná mohyla byla zničena buď v této době, anebo později.¹⁸ Násep nové železnice Duchcov-Bílina (ještě bez kolejí), který prořal východní část někdejšího návrší Fuchshübel, je patrný až na mapě z roku 1965 a zjevně už byl zbudován na nepůvodním terénu.¹⁹

Jen pro doplnění uvedme, že ve druhé polovině roku 1905 získalo duchcovské muzeum mj. soubor kamenných mlatů a sekeromlatů z oblasti Liščího vršku/Fuchshübel (M Duchcov, původní č. 938–950) – ukazuje se tedy, že se jednalo o polykulturní naleziště.

¹⁶ Na <http://kontaminace.cenia.cz>.

¹⁷ Používáme jednotně termín „důl“, ačkoli značná část uhlí byla ve zmíněné oblasti vytěžena lomovým (povrchovým) způsobem. Výraz „lom na hnědé uhlí“ je sice v severních Čechách běžný, ale do ostatních oblastí vlivem médií pronikl již za socialismu protimluv „povrchový důl“. Proto se slovu „lom“ v dalším textu vyhýbáme, navíc i s ohledem na to, že u většiny obyvatel „lom“ automaticky evokuje kamenolom.

¹⁸ Např. <http://archivnimapy.cuzk.cz> – mapový list 3751/4, reambulovaný 1. verze, Toposekce 3. vojenského mapování v měřítku 1 : 25 000. Originální podklady viz fond Sběrka map a plánů, uložený v SOA Litoměřice, pobočka Most-Velebudice. Jednotlivé mapy uloženy ve složkách podle názvů dolů a lomů.

¹⁹ Srov. <http://archivnimapy.cuzk.cz> – list ZM 10 v sekci TOPO S-52.

2. Želénky – asi 180 m (100 sáhů) severně od Liščího vršku (velmi pravděpodobně se tím míní poloha mohyly) směrem k Želénkám „am rechten Ufer des Feldes“ (Sklenář 1985, 80; týž 2011, 389). Pohřebiště, dle Frostova nákresu i popisu Jana Erazima Vocela (Wocel 1853, 751–752) východně od cesty. Kostrové hroby (Vocel zmiňuje pět hrobů) byly uspořádány řadově, s kamennými úpravami (kameny za hlavou, vedle paží, za nohama a přes ně). Bez nálezů. V okolí další hroby (Sklenář 1985, 68–69; týž 2011, 387–390).²⁰ Pokud hroby byly 180 m od mohyly směrem k Želénkám, avšak ještě mimo areál vlastní obce, pak výše uvedený odhad vzdálenosti mohyly od želeneckého hospodářského dvora má své opodstatnění.

Vzhledem k blízké prostorové souvislosti s hradištěm v sousedních Zabrušanech jsme se při našem pátrání po osudech obou zlatých záušnic rozhodli věnovat pozornost dalším informacím o pohřebních aktivitách v jeho okolí.²¹ V současnosti registrujeme kromě několika blíže nelokalizovaných nálezů, z nichž některé mohou mít hrobový původ,²² následující pohřební areály (s ohledem na číslování na mapě na obr. 9 číslujeme průběžně v návaznosti na Želénky):

3. Zabrušany – hospoda U tří lip, na okraji dolu Hermann. Kostrový hrob se stříbrnou hrozníčkovitou náušnicí (Váňa 1977, 426). Náušnice (M Teplice, č. K 4326 – alternativní č. HK 13782) darována do teplického muzea v roce 1907 Josefem Heráněm. Součástí nálezu byla zřejmě i lebka (M Teplice, č. HK 13692).²³

4. Zabrušany – bývalý důl Hermann (obr. 9–11). Kostrové hroby se záušnicemi (Píč 1909, 351; Váňa 1977, 426). Podle tzv. Kamitzova inventáře (srv. pozn. 23) získalo teplické muzeum v lednu 1904 dvě stříbrné záušnice a dvě bronzové záušnice se stříbrným plátováním (M Teplice, č. K 4327–K 4330, alternativní č. HK 12812–HK 12813). Do sbírek je daroval ředitel dolu Hermann v Zabrušanech Richard Baldauf. Další nálezy pocházející z hrobů v téže poloze odkoupilo či získalo darem muzeum v Duchcově. Konkrétně v roce 1904 tam daroval p. Leubner ze Zabrušan jeden pár stříbrných záušnic. V roce 1905 se do sbírky koupí dostalo dalších šest párů záušnic (M Duchcov, původní č. 794–799), z toho dva páry bronzové, tři páry stříbrné a **jeden pár zlatých (!)**, které jsou v dalších pramenech uváděny střídavě jako stříbrné anebo bronzové. Ze záznamu o koupi vloženého k datu 12. července 1905, tedy pouhé tři dny předtím, než získal jednu ze zlatých pletených záušnic do své sbírky J. A. Jíra, vyplývá, že je spolu s dalšími předměty různého stáří koupil Adolf Plasche, přednosta prehistorické sbírky duchcovského muzea. Zajímavostí je, že v popisu náleзовých okolností zpětně zaznamenaných až v roce 1932 se přímo hovoří o pěti hrobech označených čísly I–V. Hrob č. II obsahoval **zlaté záušnice**, v hrobech č. I a III byly bronzové záušnice a konečně v hrobech č. IV a V stříbrné záušnice. U hrobu č. V se výslovně uvádí označení „Doppelgrab“ – obsahoval tedy čtyři kusy.²⁴

V letech 1904 a 1905 přišly do duchcovské muzejní sbírky početné nálezy dalších předmětů z dolu Hermann – kromě dvou slovanských hrnků to byly železné nože, dva meče, ostruha či zlomky lidských kostí²⁵ (srv. též Píč 1909, 351; Váňa 1977, 426); část z nich daroval ředitel Baldauf (M Duchcov, původní

²⁰ K. Frost zaznamenal některé okolnosti želeneckého nálezu těmito větami: „Ungefähr 100 Klafter nördlicher gegen das Dorf Schelenken von dem Fuchshübel tritt am rechten Ufer des Feldes ein Leichenfeld eigenthümlicher Begräbnissreste auf. Es wurden die Leichname ganz begraben ohne aller Beigabe, ausser einigen Steinen. Die Beisetzung der Leichen geschah reihenweise, nur 1 Schuh tief unter der Erde. Jeder Leichnam hat zum Kopfe einen auf der Kannte gestellten Stein – bei jeden Achsel einen, dann hat er einen zu den Füßen und einer liegt ihm auf den Schienbeinen. Ein aufgedecktes Leichenfeld sieht aus, wie die Zeichnung 20. – Rund um dieses Feld, gegen den Wiesen zu, breitet sich das erwähnte Leichenfeld aus, es ist aber bisher weiter nicht durchforscht werden.“

Nun befindet der Alterthumsfreund sich in Schelenken, welcher Ort jedoch nur an seinem Ende an der Hostomitzer Strasse archäologisch wichtig ist. Hier findet sich eine Brandstelle wo die alten Slaven mochten verbrannt worden sein. Der Verfasser fand daselbst in dem grossen Aschenhaufen viele graue Thonscherben, Knochen und auch Menschengebisse!“ (Sklenář 1985, 80; týž 2011, 389 s odchytkami).

²¹ S ohledem na zaměření našeho příspěvku nebyla provedena revize dochovaných nálezů; ta bude předmětem samostatného studia.

²² Zabrušany – bez bližší lokalizace: nádoby, esovité záušnice, nože, „křesadlo“, „románská ostruha“ (Píč 1909, 351; Váňa 1977, 426).

²³ Soupis předmětů v expozici muzea zhotovený Josefem Kamitzem před rokem 1914 uvádí číslo K 4326 (alternativní č. HK 13782). K číslu je připsána ještě poznámka „Zu Inv. No 13692“ (rozuměj HK 13692). Vlastní popis náušnice: „Ohrgehänge aus Silber; drahtfingranarbeit; ein Teil des ovalen Ringes fehlt; Völkervanderungszeit, VI. Jahrhundert; Skelletgrabfund mit gestreckter Leichebeisetzung; gefunden in einem Skelletgrabe, L=2.4 cm.“ Ze záznamu vyplývá, že čísla 13784 a 13693 uváděná v některých dokumentech z archivu NZ AÚ AV ČR Praha jsou chybná – jedná se nejspíš o překlepy. Originál tzv. Kamitzova inventáře je uložen v archeologickém oddělení Regionálního muzea v Tepličkách – ve skutečnosti se nejedná o inventář v pravém slova smyslu, ale o soupis archeologických nálezů uložených tehdy ve vitrínách muzejní expozice.

²⁴ Údaje o nálezech ze sbírky duchcovského muzea pocházejí z těchto zdrojů: (1) rukopisný *Jahresbericht des Duxer Stadtmuseum 1905*, (2) *Katalog der Prähistor. Abtheilung des Duxer Stadtmuseum* vedený od roku 1896 do roku 1913 (?), (3) na stroji psaný

č. 657–672, 700–726, 774–793). Je však otázkou, zda všechny nálezy patřily ranému středověku – např. jeden z mečů je totiž v záznamech označen jako římský.²⁶

Z návaznosti záznamů v původních soupisech duchcovského muzea vyplývá, že artefakty včetně zmíněných záušnic pocházejí z okolí cesty na okraji hnědouhelného lomu a bývalého velkého zabrušanského rybníka zrušeného před rokem 1900 (*obr. 9; 10*). Dvě možné lokalizace jsou určeny podle důlní mapy, v níž jsou vyznačeny plochy těžby v letech 1904–1905. Skrývky ornice a nadloží zpravidla probíhaly s předstihem, který však nejsme schopni přesně odhadnout.²⁷ Údaje, které čerpáme z archivních pramenů, jsou důležité jak tím, že informují o existenci a rámcově i poloze raně středověkého pohřebiště jižně od zabrušanského hradiště, tak potvrzují, že zlatý šperk se nacházel nejen v želénecké mohyle.

5. Zabrušany – u paty hradiště. V roce 1896 se do sbírky muzea v Duchcově dostalo několik záušnic, nalezených „u paty“ zabrušanského hradiště. Podle původního záznamu se jednalo o jeden pár stříbrných a tři kusy bronzových záušnic (M Duchcov, č. 34–35), v roce 1932 byl tento údaj opraven na tři kusy (srov. pozn. 24, položky 2–3). Nálezy byly nejspíše získány při polních pracích, protože u hradiště se ještě v roce 1896 netěžilo. Lokalizace je ovšem diskutabilní – nelze vyloučit, že „pata“ hradiště ve skutečnosti označuje oblast mimo areál těžby. V mapě je poloha vyznačena pouze intuitivně.

6. Zabrušany – hřiště východně od hradiště, 1937. Hrob s nádobou (M Duchcov; *Váňa 1977, 426*) a další hrobové nálezy z let 1933 a 1936 (Archiv NZ AÚ AV ČR Praha, složka Zabrušany, čj. 2915/33 a čj. 3299/39). Po 2. světové válce místo zničeno těžbou porcelanitu (tzv. Erdbrand).

7. Všechlapy – v zahradě pana Jermana, 1971. Kostrový hrob s nádobou a čtyřmi skleněnými korálky, včetně jednoho olivovitého (*Váňa 1977, 426*). Poloha ověřena podle Petera Budinského (Archiv NZ AÚ AV ČR Praha, složka Všechlapy, čj. 4886/75/P. Budinský), pravděpodobně se jedná o dnešní parcelu 43/6 nebo 43/14. Poloha původně na svahu nad údolím potoka (dnes na břehu přehrady). P. Budinský se domnívá, že se v okolí mohly nacházet i další hroby.

8. Ledvice – bývalý důl Eleonora, 1901. Hrob s náhrdelníkem ze skleněných a jantarových korálek a s bronzovou rolničkou (*Váňa 1977, 422*).

9. Ledvice – bývalý důl Frauenlob, jižně od Ledvic. Hroby s keramikou bez bližších údajů (*Váňa 1977, 422*).

S ohledem na další úvahy připomeňme též následující **izolované nálezy šperků**:

1. Zabrušany – hradiště. Izolovaný nález náušnice (*Váňa 1951, obr. 51*).

2. Zabrušany – hradiště. Izolovaný nález náušnice z výzkumu vnitřního valu, 1951. Náušnice s hrozníčkem a esovitě ukončeným obloukem (*Váňa 1952, obr. 172*).

3. Zabrušany – bývalý důl Hermann z let 1908 a 1911. Mezi sídlištními nálezy uvedena bronzová záušnice s očkem (*Váňa 1977, 426*).

Co tedy můžeme říci o provenienci obou zlatých pletených záušnic (*obr. 3–4*) ve světle výše uvedeného přehledu lokalit v okolí zabrušanského hradiště? Za nepochybný považujeme fakt, že dva unikátní a prakticky totožné zlaté šperky se objevily v Praze v jediném roce (1905), snad (?) dokonce ve stejné době (15. červenec vs. zhruba květen–srpen). Dále se bohužel pohybujeme na poli dohadů a domněnek.

Jakkoliv je velmi lákavé spojit oba exempláře do jediného (nálezového) celku, i toto „sloučení“ zůstává (a zřejmě navždy zůstane) pouhou hypotézou. Proti ní je možné postavit jen rozdílné údaje o lokalizacích zaznamenaných J. A. Jírou (Most) a J. L. Píčem (Želénky). Zatímco Píč ovšem mohl doplnit všeobecnou lokalizaci také několika konkrétními fakty, které mu evidentně sdělila prodávající osoba, Jíra (a zřejmě ani jeho zdroj) žádnými bližšími informacemi nedisponoval. Píčovu lokalizaci si proto dovolujeme považovat za výrazně bližší skutečnosti než lokalizaci J. A. Jíry.

Nezdá-li se nám pravděpodobnou představa, že by záušnice souvisely přímo s želéneckou mohylou, čemuž odporuje především jejich podstatně mladší datování (viz kapitola 1), pak právě pohřebiště v jejím severním sousedství se jeví jako potenciálně možné místo nálezu.

S datem objevení se obou zlatých záušnic v Praze přitom pozoruhodně korespondují údaje o nálezech učiněných při těžbě na dole Hermann. V roce 1905 bylo na katastru Zabrušan a z malé části i Želének

opis ztraceného rukopisu *Deutsches Heimatmuseum Dux – Einlaufprotokoll der prähistorischen Abteilung* vedeného od prosince 1932 (pořízený v roce 1972 A. Benákem, V. Waldhauserem a J. Waldhauserem) a (4) *Verwaltungs Comité – přírůstková kniha z let 1904–1906*. Všechny prameny jsou uloženy v Muzeu města Duchcova. Samotné záušnice jsou dnes uloženy v archeologické sbírce Regionálního muzea v Teplicích, jsou však mylně zařazené do Ledvic (*Rusó 1990, 51* – odstavec 8c; za upřesňující informaci děkujeme Jiřímu Waldhauserovi).

²⁵ Viz pozn. 21.

²⁶ Tyto konkrétní předměty dnes nelze spolehlivě identifikovat.

²⁷ SOA Litoměřice, pobočka Most, fond Sběrka map a plánů, pod názvem dolu „Hermann“.

narušeno rozsáhlé raně středověké pohřebiště se záušnicemi a dalšími předměty. Dvě ze záušnic, jež byly **12. července 1905** zakoupeny pro duchcovské muzeum, byly dokonce (údajně) zlaté. Připomeňme, že Jíra odkoupil zlatou záušnici (údajně pocházející z Mostu) zcela jistě **15. července 1905**. Je to jen pouhá náhoda? Nevíme, ale domníváme se, že sotva.

Shrňme tedy: podle našeho názoru pocházejí zlaté pletené záušnice z okolí hradiště Zabrušany. Nepřímé indicie naznačují, že byly/mohly být nalezeny v prostoru raně středověkého pohřebiště, jež bylo narušeno při těžbě na dole Hermann na katastru Zabrušan. Nasvědčuje tomu doba narušení lokality, existence pohřebiště v době módy esovitých záušnic i přítomnost zlatých exemplářů. Důvodů, proč se zlaté pletené záušnice českého typu rozešly do různých sbírek s různou lokalizací, mohlo být více. Třeba chtěl prodejce (či prodejci) zatajit přesný původ, neboť neměl právo si předmět ponechat a z opatrnosti prodal každou záušnici zvlášť – naše pochybnosti ostatně vycházejí z rozporných údajů o okolnostech nálezů záušnice ze sbírky NM (srv. pozn. 12). Třeba nálezce (nálezci) předal šperky nezávisle dalším osobám.

4. HRADIŠTĚ ZABRUŠANY VE SVĚTLE POHŘEBIŠŤ

Díky pátrání po osudech dvou zlatých záušnic (*obr. 3–4*) v jejich druhém životě jsme shromáždili data, která dovolují zamyslet se nad případnými vazbami obou šperků k hradišti v Zabrušanech a také naopak nad samotným hradištěm z pohledu pohřebních aktivit.

Význam hradiště Zabrušany, které do archeologie poprvé vstoupilo ve 40. letech 19. století (*Sklenář 2011, 366*), byl rozpoznán již v minulosti. Výzkumy Z. Váni v 50. letech minulého století (*Váňa 1976, 463–473; Rusó 1991; táž 1994, 34–76*), stejně jako výzkum Ústavu archeologické památkové péče severozápadních Čech v Mostě pod vedením M. Lutovského v roce 2001 se soustředily na výzkum jeho opevnění (blíže *Lutovský 2003*). Vně plochy ostrožny (směrem na jih od ní) dokumentovala A. Rusó v 90. letech 20. století pozůstatky další fortifikace, patrně palisádového charakteru (Archiv NZ AÚ AV ČR Praha, čj. 1497/89/A. Rusó). Starší nálezy ze širšího zázemí hradiště shromáždil v rámci studie o raně středověkém Bílinsku Z. Váňa (*1977, 426–427*). Hradiště ve vztahu k sídlištním a hrobovým nálezům v jeho okolí na základě dobového stavu poznání zachytil na mapě M. Šolle (*1984, obr. 15*), aniž by se však podrobněji věnoval jejich bližšímu studiu a verifikaci topografie jednotlivých poloh. Není přitom pochyb, že možnosti studia kartografických pramenů a přístup k nim byly v jeho době mnohem omezenější než dnes.

Počátky hradiště jsou kladeny do 9. století, kdy podle názoru Z. Váni byla vybudována tzv. střední hradba. J. Sláma snesl řadu argumentů pro ztotožnění zabrušanského hradiště s hradem zmiňovaným k roku 857 fuldskými anály pod označením „*civitas Wistrachi ducis*“ (*Sláma 1973*). Na sklonku 9. století došlo dle Z. Váni k proměně opevnění a rozkvětu hradu, který se měl v nezměněném rozsahu dočkat 11. století, přičemž sporadické stopy osídlení lze doložit i ve 12., event. na počátku 13. století (*Váňa 1976, 468, 470; Rusó 1991, 66–67; táž 1994, 70, 72*). Podle Z. Váni zabrušanské hradiště, původně „*zřejmě kmenové centrum Lemuzů, ztratilo na významu po založení Bíliny na přelomu 10.–11. století a zaniklo násilně (stopy požáru) nejspíše v bojích se Sasy za Břetislava I. kolem r. 1041*“. Výzkum M. Lutovského indikuje ještě další stavební úpravu vnějšího opevnění. I když jak výzkum v roce 2001, tak nové výzkumy v Bílině a vývoj poznatků o keramice severozápadních Čech zřejmě povedou k revizi představ o vzniku jednotlivých opevnění, jejich fází, a tím i o prostorovém vývoji hradiště, základní časový interval jeho osídlení, sahající od 9. do 12. století, již zůstane nejspíše nezměněn.

Informace shromážděné z literatury a muzejních archivních pramenů o pohřebních aktivitách na předpolí hradiště vytvářejí následující obraz. Horizont kostrového pohřbívání se šperkem velkomoravského původu či tradice, který je v Čechách tradičně datován do 2. poloviny/třetiny 9. až 1. třetiny 10. století, reprezentuje jednoznačně mohyla v Želénkách, jejíž datování zpravidla kolísá v rámci 2. poloviny 9. století.²⁸ Do průběhu téhož horizontu, aniž bychom mohli rozhodnout, zda se pohybujeme ještě v 9., či již v 1. třetině 10. století, spadá pohřbívání v poloze U tří lip a vzhledem k přítomnosti olivovitého korálku též ve Všechlapech, které leží podstatně blíže k hradišti. Ze stejné doby pocházejí i izolované nálezy šperků přímo ze zabrušanského hradiště (viz výše).

Horizont módy esovitých záušnic, který se v Čechách prosazoval od 2. třetiny/2. poloviny 10. století, můžeme spolehlivě doložit v prostoru, který byl zcela zničen a vytěžen v důsledku zřízení dolu Hermann.²⁹ Přibližně z téže doby najdeme hroby jižně od Želének v Ledvicích.

²⁸ Vzhledem k zaměření našeho příspěvku není problematika datování mohyly předmětem bližšího rozboru.



Obr. 11. Pohled ze zabraušanského hradiště (rok 1905 nebo 1906) směrem na jihozápad přes staré Zabraušany, zničené těžbou v letech 1908–1910. V popředí odkrytá část dolu Hermann – přibližně v místech, kam lokalizujeme jedno z pohřebišť. Bílá šipka označuje polohu Liščího vršku na horizontu. Sbíрка Muzea města Duchcova, inv. č. SF-58

V rámci uvedených horizontů se pohřbívalo též za vnějším valem hradiště (poloha „hřiště“) či na úpatí hradiště. Dosavadní stav poznání neumožňuje stanovit dobu zániku jednotlivých pohřebních areálů. Právě zlaté pletené záušnice českého typu (obr. 3–4) však lze považovat za indikátor pohřbívání ještě v průběhu 11. století. I tyto záušnice tedy zapadají do kontextu vývoje území na předpolí zabraušanského hradiště. Naproti tomu standardní esovitě záušnice velkých průměrů (nad 30 mm) nemáme zatím z tohoto území doloženy. Hroby v blízkosti želénecké mohyly je třeba považovat vzhledem k absenci hrobového inventáře v rámci stredo- až mladohradištního období za blíže nedatovatelné.

Povšimněme si také distribuce zlatých šperků, které jsou registrovány jak blíže k hradišti v prostoru bývalého dolu Hermann ve druhém horizontu, tak právě ve vzdálenějších Želénkách, a to jak v nejstarším, tak v nejmladším horizontu.

Vyjdeme-li z nastíněného přehledu, pak vidíme, že pohřební aktivity v zásadě kopírují vývoj hradiště, přičemž značnou pozornost sice vyvolávají s ohledem na jejich faktickou i klenotnickou hodnotu nálezy 1. horizontu, z hlediska četnosti však vedou nálezy 2. horizontu. Pro dokreslení situace připomeňme, že do téhož horizontu spadá depot stříbrných mincí Boleslava I., II. a neurčených německých mincí uložený někdy po roce 975, který byl objeven v roce 1869 jen několik kilometrů odtud v prostoru dnes již zaniklého Nového Dvora západně od Duchcova (Cach 1970, 55; Petrání 1998, 74–75). Současně si však musíme připustit, že nestojíme před reprezentativním výběrem pramenů, ale sledujeme pouze špičku ledovce, jehož větší část nejen neznáme, ale již ani – s ohledem na podstatné poškození krajiny těžbou hnědého uhlí a porcelanitu – nepoznáme.

V každém případě je nepochybné, že dosavadní nálezy indikují koncentraci pohřebišť jak v bezprostřední blízkosti zabraušanského hradiště, tak v jeho okolí, a dokreslují spolu se šperky z drahých kovů jeho významné postavení. Současně dovolují představit si toto území jako aglomeraci, s jakými se setkáváme zvláště ve středních Čechách (Praha, Libice nad Cidlinou, Levý Hradec–Klecany), byť menšího rozsahu. I zde fungoval, obdobně jako na některých jiných českých, resp. středočeských hradech model, charakteristický rozložením pohřebních aktivit na předpolí hradů, kde pohřbívala většina obyvatel hradů či aglomerace. Zatímco však např. na Pražském hradě, Budči či Libici nad Cidlinou elitní hroby najdeme právě v interiérech hradů, v případě želénecké mohyly bylo zvoleno místo od hradu relativně vzdálené. Ostatně právě vzdálenost kolem 1,3 km mohla mít vliv na to, že tři komory v mohyle zůstaly neobsazené.

I když se může zdát překvapivé, že mohyla, která je přisuzována „zabraušanské kněžně“, leží dále od hradiště než jiná bližší pohřebiště, situace se stane jasnější, vezmeme-li v úvahu memoriální funkci mohyly umístěné v exponované poloze blízké vyvýšeniny. Jako ilustraci můžeme uvést Kosmův popis Kaziny mohyly: „Když byla /Kazi/ k vládce vzata, jež z Cerery zrozena byla, obyvatelé země na památku své

²⁹ Záušnice z někdejší duchcovské muzejní sbírky patří k záušnicím malých průměrů (do 20 mm).

paní velmi vysoko vztyčili mohyly, kterou jest až podnes viděti nad břehem řeky Mže při cestě, kudy se chodí do končin kraje bechyňského přes horu, jež slove Oseka“ (Kosmas I, kap. IV, s. 24). Memoriální funkci dokládají i pasáže o Tyrově mohyle, s níž je ztotožňován pahorek Krliš u Turska. Poté co byl obsazen „pahorek čnějící z pole“, pronesl Tyr následující řeč: „Stane-li se snad, že zemru v boji, pochovejte mne na tomto vršku a vystavějte mohyly, která bude na věky po mně pojmenována.“ (Ta slove odtud až podnes rovem udatného bojovníka Tyra.)“ (Kosmas I, kap. XII, s. 37). Ať se jedná o mohylníky jako standardní ritus, nebo mohyly významných osobností, konkrétní paměť svázaná s konkrétní osobou a komunitou po kratším či delším čase po zániku komunity mizí, paměť obecná ve smyslu „zde je místo pohřbu/ů našich předků“ – na rozdíl od plochých hrobů – trvá nadále.

5. ZÁVĚR

V roce 1905 se v Praze ocitly tři zlaté šperky, z nichž dva tvoří (typologický) pár. Rozbor dobových pramenů, které jsou s nimi spojeny, ukázal, že jejich lokalizace, které byly písemně zaznamenány J. A. Jírou (Most, Most???) a J. L. Pičem (Želénky), není možné přijímat nekriticky a bez výhrad. Zatímco dvě zlaté esovitě záušnice (obr. 3–4) lze snad považovat, byť s určitými otazníky, za nálezy z prostoru pohřebiště narušeného při těžbě dolu Hermann (k. ú. Zabuřany), u zlaté hvězdčicovité náušnice (obr. 1–2) narážíme při pokusu o verifikaci místa nálezu na překážku v podobě naprostého nedostatku údajů. V jejím případě si musíme vystačit s pouhou obecnou lokalizací kamsi do (severo/západních) Čech. Vzhledem k nevelkému odstupu při získání všech tří šperků do příslušných sbírek a prokázané přítomnosti zlatých šperků na katastru Zabuřan můžeme snad – byť jen jako neprokazatelnou domněnku – navrhnout, že i hvězdčicovitá náušnice pochází z okruhu památek kolem zabuřanského hradiště.

Příběh tří zlatých šperků, který byl představen na předchozích stránkách, výstižně ukazuje úskalí spojená s tzv. starými fondy muzejních sbírek. Zároveň ovšem také přesvědčivě dokládá, že cílené a systematické pátrání v muzejních depozitářích a archivech tvoří velmi perspektivní (a časově velmi náročný), ale doposud jen velmi málo využívaný směr bádání, díky němuž je možné získat značné množství netušených (a mnohdy překvapivých) informací o starých a nedostatečně publikovaných nálezech.

Studium osudů unikátních šperků v době od jejich nálezů do současnosti ilustruje existující konflikt mezi fakty a archeologickým povědomím a prezentuje různé možnosti kritické analýzy. Návrat od údajů zakonzervovaných dlouholetým tradováním v archeologickém povědomí k faktům provází značné množství specifik. Jedním z nich je jistojistě věrohodnost údajů uvedených nálezcem nebo překupníkem.³⁰ Zmínit je třeba také často (mnohdy ovšem jen zdánlivě) rozporná svědectví archivních záznamů, soupisů darů, údajů o koupích apod. Mimořádně důležitou (a podceňovanou) roli hrají rovněž osobnosti jednotlivých správců sbírek a jejich nestejná míra pečlivosti při vedení evidenčních pomůcek. Kromě toho bývá pro jakoukoliv sbírku s takřka železnou pravidelností se opakující katastrofou spojenou se značnými informačními ztrátami její tzv. přeinventování, které postihlo v průběhu let prakticky každé muzeum. K mnohdy chaotickému a neutěšenému stavu údajů o jednotlivých předmětech přispěla v mnoha případech i odborná literatura, neboť řada autorů cítila (a nepochybně stále cítí) potřebu lokalizaci „svého“ předmětu upřesnit, popř. násilně a s chabými argumenty pozměnit tak, aby (historická) interpretace nálezu byla jednoznačná a zapadala do předem vytvořeného schématu.

Zpochybnění žalovské lokalizace hvězdčicovité náušnice nikterak nemění pohled na význam Levého Hradce. Osvětlení původu želeneckých záušnic přispívá k poznání dalšího z významných hradů 9. až 11./12. století v severozápadních Čechách. Zatímco území s doklady raně středověkého slovanského osídlení na západ od Zabuřan (mj. Jenišův Újezd, Hrdlovka) bylo zkoumáno modernějšími, byť dosud nezpřístupněnými výzkumy poslední třetiny 20. století, v případě bezprostředního zázemí zabuřanského hradiště je možno se opřít pouze o staré nálezy bez dostatečných náleзовých okolností. Jelikož toto území bylo z podstatné části zničeno v důsledku těžby uhlí a porcelanitu, mají staré nálezy či informace o nich, pokud se předměty samy nedochovaly, naprosto nenahraditelnou cenu. O to větší pozornost bude třeba věnovat budoucímu výzkumu zabuřanského hradiště, které je fakticky jediným dochovaným reliktem v této krajině.

³⁰ To je ostatně záležitost namnoze aktuální. Také dnes se setkáváme s tím, že někteří „detektoráři“ uvádějí o nalezišti záměrně nepravdivé údaje, aby je zatajili do doby, než se jim je podaří důkladně vytěžit, nebo aby zvýšili hodnotu předmětu odkazem na známější lokalitu.

LITERATURA

- Beranová, M. – Lutovský, M. 2009: Slované v Čechách. Archeologie 6.–12. století. Praha.
- Boháčová, I. 2003: Stará Boleslav v raně středověkém přemyslovském státě. In: Boháčová, I. (ed.), Stará Boleslav. Přemyslovský hrad v raném středověku. Mediaevalia archaeologica 5. Praha, 471–478.
- Boháčová, I. – Frolík, J. – Špaček, J. 1994: Stará Boleslav. Archeologický výzkum 1988–1994. Čelákovice.
- Borkovský, I. bez data: Předkřesťanské pohřebiště levohradeckého hradiště na ploše cihelny v Žalově. Výzkum Archeologického ústavu předkřesťanského pohřebiště u cihelny v Žalově v roce 1949 a v roce 1952 (nepublikovaný rukopis 2b – druhá verze strojopisu s úvodem shrnujícím poznatky o pohřebišti získané do r. 1949). Uložen v Archivu pracoviště Pražský hrad AÚ AV ČR Praha.
- Borkovský, I. 1956: Esovitě záušnice, jejich původ a význam. In: Referáty o pracovních výsledcích československých archeologů za rok 1955. Část I. Liblice, 148–158.
- Borkovský, I. 1965: Levý Hradec. Nejstarší sídlo Přemyslovců. Památníky naší minulosti – svazek 2. Praha.
- Cach, F. 1970: Nejstarší české mince. I. České denáry do mincovní reformy Břetislava I. Praha.
- Čech, P. 2000: Der Depotfund von Saaz. In: Wiczorek, A. – Hinz, H.-M. (edd.), Europas Mitte um 1000. Katalog. Stuttgart, 261–269.
- Dekówna, M. 1992: Zausznice koszyckowate – przyczynek do badań nad pochodzeniem wczesnośredniowiecznych ozdób srebrnych występujących na terenie Polski, Archeologia Polski 37, 89–122.
- Eisner, J. 1947: K dějinám našeho hradištního šperku, Časopis Národního musea – oddíl duchovědný 116, 142–162.
- Fikrle, M. – Frána, J. – Tomková, K. 2012: Raně středověký šperk z pohřebišť na katastru Žalova z pohledu rentgenové fluorescenční analýzy. In: Tomková, K. a kol., Levý Hradec v zrcadle archeologických výzkumů. Pohřebiště. Díl I. Praha, 321–335.
- Filip, J. 1948: Pravěké Československo. Praha.
- Filip, J. 1949: Pravěká Praha. Praha.
- Hlava, M. 2010a: Zlato v Jírově sbírce, Archaeologica Pragensia 20, 457–476.
- Hlava, M. 2010b: Archeologická sbírka J. A. Jíry a její osudy, Archaeologica Pragensia 20, 155–220.
- Hrubý, M. 1960: Raně středověké poklady šperků na Moravě, Časopis Moravského muzea 45, 83–106.
- Ježek, M. – Zavřel, J. 2010: Prubříské kameny mezi archeologickými nálezy, Archeologické rozhledy 62, 608–629.
- Kisch, E. E. 1933: Pražský pitaval. Praha.
- Klápště, J. 1978: Středověké osídlení Černokostecka, Památky archeologické 69, 423–475.
- Kóčka-Krenz, H. 1993: Biżuteria północno-zachodnio-słowiańska we wczesnym średniowieczu. Poznań.
- Kodym, S. 2010: Josef A. Jíra. Jeho život a jeho dílo (k vydání připravil K. Sklenář), Archaeologica Pragensia 20, 28–124.
- Kostelníková, M. 1957: Pletená záušnice z Nové Vsi u Židlochovic na Moravě, Archeologické rozhledy 9, 331–336, 344.
- Kosmas: Kosmova kronika česká (Překlad K. Hrdina a M. Bláhová). Praha–Litomyšl 2005.
- Krumphanzlová, Z. 1974: Chronologie pohřebního inventáře vesnických hřbitovů v 9.–11. věku v Čechách, Památky archeologické 65, 34–110.
- Lutovský, M. 2003: Hradiště v Zabušanech ve světle výzkumu vnějšího valu, Archeologie ve středních Čechách 7, 553–571.
- Mesterházy, K. 2004: Hacksilberfunde im Karpatenbecken. In: Fusek, G. (ed.), Zborník na počesť Dariny Bialekovej. Nitra, 235–250.
- Musianowicz, K. 1948–1949: Kabłączki skroniowe – próba typologii i chronologii, Światowit 20, 115–232.
- Nechvátal, B. 1999: Radomyšl. Raně středověké pohřebiště. Praha.
- Niederle, L. 1913: Život starých Slovanů I.2. Praha.
- Niederle, L. 1930: Příspěvky k vývoji byzantských šperků ze IV.–X. století. Praha.
- Niederle, L. 1931: Rukověť slovanské archeologie. Praha.
- Petráň, Z. 1998: První české mince. Praha.
- Píč, J. L. 1909: Starožitnosti země České. Díl III. Čechy za doby knížecí. Svazek 1. Část archeologická. Praha.
- Polanský, L. – Tomková, K. 2006: Hromadný nález denárů a šperků z Čistěvsí, Numismatický sborník 21, 83–121.
- Preidel, H. 1934: Die urgeschichtlichen Funde und Denkmäler des politischen Bezirkes Brüx. Brüx.
- Preidel, H. 1940: Der Silberschatz von Saaz, Mannus 31, 538–589.
- Profantová, N. – Frána, J. 2003: Příspěvek ke studiu šperkařství v raném středověku v Čechách a na Moravě, Archeologické rozhledy 55, 47–58.
- Profantová, N. – Militký, J. 2000: Das „Fürstinnengrab“ von Želénky. In: Wiczorek, A. – Hinz, H.-M. (edd.): Europas Mitte um 1000. Stuttgart, 188–192.

- Rempel, H. 1966: Reihengräberfriedhöfe des 8. bis 11. Jahrhunderts aus Sachsen-Anhalt, Sachsen und Thüringen. Berlin.
- Rusó, A. 1990: Archeologická sbírka bývalého městského muzea v Duchcově. Archeologický výzkum v severních Čechách – svazek 16. Teplice.
- Rusó, A. 1991: Příspěvek k poznání slovanského hradiště v Zabušanech. Archeologický výzkum v severních Čechách – svazek 19. Teplice.
- Rusó, A. 1994: Statistické hodnocení keramiky ze Zabušan a Chlumce, Památky archeologické 85, 34–81.
- Schránil, J. 1925: Několik příspěvků k poznání kulturních proudů v zemích českých v X. a XI. věku, Obzor prae-historický 4, 160–194.
- Schránil, J. 1928: Die Vorgeschichte Böhmens und Mährens. Berlin–Leipzig.
- Schránil, J. 1932a: Země české za doby knížecí. Praha.
- Schránil, J. 1932b: Průvodce sbírkami. Praha-Dejvice.
- Sklenář, K. 1985: Původní zpráva o výzkumu slovanské knížecí mohyly u Želének v roce 1850, Časopis Národního muzea – řada historická 154, 61–81.
- Sklenář, K. 2005: Praha archeologická. Historie archeologického výzkumu Prahy. In: Lutovský, M. – Smejtek, L. a kol., Právěká Praha. Praha, 17–73.
- Sklenář, K. 2011: Právěké a raně středověké nálezy v Čechách do roku 1870. Pramenná základna romantického období české archeologie. Fontes Archaeologici Pragenses – Volumen 36. Praha.
- Sláma, J. 1963: K česko-polským stykům v 10. a 11. století, Vznik a počátky Slovanů 4, 221–269.
- Sláma, J. 1973: Civitas Wiztrachi ducis, Historická geografie 11, 3–30.
- Sláma, J. 1977: Mittelböhmen im frühen Mittelalter. Praehistorica 5. Praha.
- Slavík, A. 1905: Zpráva o Museu království Českého za rok 1904. In: Zpráva o Museu království Českého za rok 1904. Praha, 3–55.
- Slavík, A. 1906: Zpráva o Museu království Českého za rok 1905. In: Zpráva o Museu království Českého za rok 1905. Praha, 3–55.
- Šolle, Z. 1966: Stará Kouřim a projevy velkomoravské hmotné kultury v Čechách. Praha.
- Šolle, M. 1984: Staroslovanské hradisko. Praha.
- Tomková, K. 2011: Minulostí Levého Hradce. In: Klementová, J. (ed.), Roztoky očima staletí. Roztoky, 50–55.
- Tomková, K. a kol. 2012: Levý Hradec v zrcadle archeologických výzkumů. Pohřebiště. Díl I. Praha.
- Turek, J. 1948: České hradištní nálezy, datované mincemi, Slavia antiqua 1, 485–535.
- Turek, R. 1966: Zur Herkunft der böhmisch-mährischen Hacksilberfunde, Vznik a počátky Slovanů 6, 223–245.
- Váňa, Z. 1951: Slovanské hradiště u Zabušan, Archeologické rozhledy 3, 53–55, 58–60.
- Váňa, Z., 1952: Další výzkum na slovanském hradišti u Zabušan, Archeologické rozhledy 4, 157–160, 270–272, 294–297.
- Váňa, Z. 1976: Bílina. Výzkum centra přemyslovské hradské správy v severozápadních Čechách v letech 1952, 1961–64 a 1966, Památky archeologické 67, 393–478.
- Váňa, Z. 1977: Bílina a staré Bělsko, Památky archeologické 68, 394–432.
- Wocel, J. E. 1853: Archäologische Parallelen, Sitzungsberichte der kaiserlichen Akademie der Wissenschaften. Philosophisch-historische Classe 11, 716–761.

TWO ŽALOV ERRORS OR ONCE MORE ON TWO GOLD PIECES OF JEWELLERY FROM JÍRA'S COLLECTION

The focus of this paper is an analysis of archival sources and information in scholarly literature related to the finds of important gold early medieval jewellery: a star shaped earring and a pair of braided S-shaped temple rings which ended up in Prague museum collections in 1905 (collection of J. A. Jíra, collection of the Museum of the Bohemian Kingdom). The primary aim was to find out or confirm the available information about the place where these finds were made and the circumstances of their discovery. In the case of the star shaped earring (Fig. 1–2) which is dated to the time period between the second half of the 10th century and the 11th or 12th century at the latest, the speculations about its discovery at Levý Hradec or at the Žalov cemetery could not be confirmed. The place and circumstances of its discovery remain unknown. Together with J. Schráníl (1925), who was the first scholar to introduce this earring into scholarly literature, we are inclined to look for its location in Bohemia in general. In the context of findings about gold braided S-shaped temple rings (and also taking into consideration the fact that Most was originally mentioned as the place of discovery,

which – although with significant reservations – was recorded by J. A. Jíra in 1905 when he was purchasing it for his collection; compare Fig. 5–6), it is possible to extend the hypothetical area of origin to Northwest Bohemia, which is based on the premise that it might have been found at one of the cemeteries in the vicinity of the hillfort of Zabušany. The unique pair of gold braided S-shaped temple rings (Fig. 3–4), which represents a variant of temple rings of the Bohemian type occurring from the 11th century onwards, is usually considered as a find from Želénky in current scholarly literature, based on the determination made by J. Schráníl (1925). In spite of the complications caused by the incomplete and sometimes contradictory information about the two pieces forming this pair, which ended up in different museum collections, we consider this location as possible. At the same time, we can neither rule out their discovery in the neighbouring cadastre, in the foreground of the hillfort of Zabušany. In the time period around the year 1905, an early medieval cemetery was continuously disturbed in a local mine called Hermann, from which also several gold temple rings are known, however, none of them has survived. The collected evidence of burial activities and finds of jewellery at the hillfort of Zabušany and in its vicinity allow us to imagine this area as a conurbation similar to those in Central Bohemia (Prague, Libice nad Cidlinou, Levý Hradec–Klecany), although at a smaller extent. As in the case in some other Bohemian, or rather Central Bohemian castles, also here, there was a policy in place, where burial activities took place mainly in the foregrounds of castles, where the majority of the inhabitants of the castles or conurbations buried their dead. While e.g. at Prague Castle, Budeč or Libice nad Cidlinou, graves of elites can be found in the interiors of castles, the famous tumulus at Želénky is situated approx. 1.3 km from the hillfort. In this case, a place relatively distant from the castle was chosen.

The questioning of the Žalov origin of the star shaped earring does, however, not change our view of the importance of Levý Hradec. The clarification of the origin of the Želénky temple rings contributes to our knowledge about another important Northwest Bohemian castle of the 9th–12th centuries. Research into the fates of these unique pieces of jewellery during the time period from their discovery up to now illustrates the current difference between known facts and archaeological consciousness, and also presents various possibilities of critical analysis. It enables us not only to reconstruct the path from consciousness back to facts, but it also allows us to place the sources into wider contexts, which were originally not taken into account.

Fig. 1. Gold star shaped temple ring from Jíra's collection

Fig. 2. Period photographs of the gold star shaped earring on cardboard which were probably originally used in Jíra's archaeological exposition in Hanspaulka

Fig. 3. Gold braided temple ring from Jíra's collection

Fig. 4. Gold braided temple ring from the collection of the National Museum

Fig. 5. Jíra's so-called A-inventory with an entry about the purchase of a star shaped temple ring on 15th May 1905

Fig. 6. Records on Jíra's index cards (index cards of sites) about gold jewellery from Most

Fig. 7. Records in the inventory book of the archaeological collection of the Museum of the Capital City of Prague from the 1950s about two gold pieces of jewellery from Jíra's collection

Fig. 8. Jíra's co-called A-inventory with an entry about the purchase of a gold braided temple ring on 15th July 1905

Fig. 9. Želénky and surroundings – current state. The crosses mark the locations of inhumation cemeteries; thick dashed line – course of the railway line; dark grey lines – road; dark grey area – Všeclapy water reservoir; hatched – hillfort of Zabušany; triangular surfaces – area destroyed by mining of coal and porcellanite (black line delineates the area of the former mine Hermann); black dots – village centres before the commencement of mining operations (the original villages of Zabušany and Ledvice were abandoned)

Fig. 10. Želénky and surroundings. The situation from the previous map projected into an earlier time (year 1832). „Schamer B.“ marks the location of the hillfort of Zabušany

Fig. 11. View from the hillfort (1905 or 1906) in the south-west direction over old Zabušany, which was destroyed by mining in the years 1908-1910. In the foreground, there is the exposed part of the mine Hermann – approximately in the area where we locate one of the cemeteries. The white arrow indicates the location of Liščí vršek (Fox Hill, with a princely tumulus) on the horizon

KATEŘINA TOMKOVÁ, MICHAL B. SOUKUP
 ARCHEOLOGICKÝ ÚSTAV AV ČR, PRAHA, V. V. I., LETENSKÁ 4, 118 01 PRAHA 1
 tomkova@arup.cas.cz, soukup@arup.cas.cz

MILOŠ HLAVA
 MUZEUM HLAVNÍHO MĚSTA PRAHY, POD VIADUKTEM 2595, 155 00 PRAHA 13
 hlava@muzeumprahy.cz