

VE STÍNU OPPIDA: MOHYLY U STRADONIC

Karel Sklenář

Pojem „Stradonice“ je nejen v archeologii dlouhodobě spojen s keltským oppidem na vrchu Hradišti mezi touto nevelkou obcí a větším Nižborem (resp. Novou Hutí) u Berouna, aniž by vyvolával jiné asociace. Mimořádná archeologická lokalita tak trvale zastiňuje druhou nemovitou památku v prostoru berounských Stradonic, totiž mohylové pohřebiště, uváděné někdy také pod jménem polesí či osady Lísku.

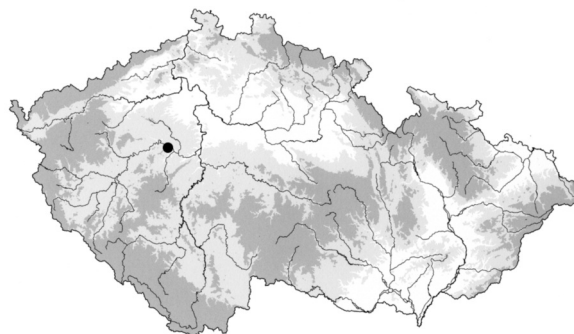
Je to ovšem i vinou okolností, které tuto památku potkávaly: jednak je už zčásti zničena, jednak je nenápadná a kvůli porostu se nesehná, což by v případě mohylníku mohlo být výhodou pro ochranu nálezů, nebýt toho, že vzdor rozkopání snad už všech mohyl tu nálezy nebyly skoro žádné a když, tedy natolik nevýrazné, že při starších amatérských výkopech snadno unikly pozornosti. Také nutno zmínit, že dosud nebyl publikován žádný jejich snímek.

Roztroušených informací o této lokalitě je kupodivu dost, ale o jejich soustředění se dosud nikdo nepokusil; pokusme se o to tedy nyní.

1. SITUACE

Pomístní jméno Lísek, Na lísku patří poměrně rozsáhlé zalesněné ploše v nižborském revíru, táhnoucí se po severozápadních svazích hřebene Dědu (492 m n. m.) nad Berounem přes část přílehlé plošiny svrchní pleistocenní terasy Berounky až k prudkému sklonu do údolí Habrového potoka naproti Hradišti. K severu (k řece Berounce a ke Stradonicům) mírně skloněná plošina mezi vsí Zdejcínou (dnes částí Berouna) a Habrovým potokem patří ke katastru obce Stradonic, dnes součásti Nižboru, okr. Beroun (k. ú. Stradonice u Nižboru); lesní část je rozdělena ve směru zhruba S–J cestou ze Stradonic k hájovně Líse tak, že pozemek na západ od cesty má ppč. 193/1, východně od ní ppč. 196 (obojí patří Vojenským lesům a statkům).

Název Lísek nese kromě toho i nejvyšší vrchol této partie (483 m n. m.) západně od Dědu, nad osadou Lísek patřící k Hudlicům a nad samotou Lísek v opačném směru ke Zdejcíně. (Hájovna západně od Zdejciny, užívaná jako určující bod k lokalizaci mohyl, se však označuje názvem Lísek mylně – správný název je Lísa.) Část s mohylami byla v 19. století označována i pomístním názvem Hroby, který ojediněle zaznamenal M. Lüssner (1876–1885, 49; ten ovšem, pokud byl starší, nemusel znamenat hroby v dnešním smyslu, ale „hroby“, „hrůby“ – kopečky, vyvýšeniny v terénu).



Obr. 1. Stradonice. Situace pohřebiště na mapě 3. vojenského mapování z roku 1882 (označeno ▲; prázdná značka – zaniklá část na polích). Nahoře: poloha lokality na mapě ČR

STRADONITĚ, RB. RAKONITĚ, B. B. PŮRBLITĚ.



STRADONICE, (okr. Rakovník).

REVÍR „LÍSEK“.

NÁČRT POLOHY OBOU SKUPIN MOHYL.

REYER „LÍSEK“
SKIZZE DER LAGE
DER HÜBELGRÄBER.

Obr. 2. Stradonice. Plánek pohřebiště, zhotovený Antonínem Knorem v roce 1937
(příloha k náleзовé zprávě – Archiv Archeologického ústavu AV ČR v Praze, č. 2714/37)

Přesnější poloha obvykle udávána nebyla. L. Šnajdr (1883, 124), jenž nepochybně mohyly viděl jako první archeolog přicházející na stradonické Hradiště s hlubším odborným zájmem, udává, že většina jich je roztroušena v knížecím fürstenberském lese na Lísku (v nižborském polesí), odděleném od Hradiště roklí, kdežto na sousedních selských polích už byly zničeny rozoráváním. Od té doby se i další svědectví shodují, že mohyly jsou nad obcí, zčásti v panském lese, zčásti na obecních drahách či polích k lesu přiléhajících (Píč 1897, 533: „mohyly na obci stradonické“; Píč 1909, 31: nad obcí na bývalých obecních drahách a v sousedním lese). Upřesnit lokalizaci se pokusil L. Šnajdr (1891, 68); podle něj leží mohyly „nad levou straní onoho úvalu, nad jehož pravou straní slavné hradiště se rozkládá“, a táhnou se směrem V-Z v linii od berounského Plešivce k Otročínské skále.

Novější určení už nehovoří o mohylách mimo les, které mezitím už prakticky zanikly, orientují se ale podle cesty spojující Stradonice s hájovnou Lísou: podle L. Jansové (1962, 322) jsou mohyly na sever-

ním okraji lesa při této cestě na sever ke Stradonicům, jindy na poloviční cestě mezi obcí a hájovnou, podle J. Böhma (ARÚ čj. 306/46) „v jazyku lesa, který je i na speciálce vyznačen“. Přesnější lokalizaci udává poprvé Knor: na listu 4052 speciální mapy (3. vojenské mapování) je to 5–6 mm na J od písmen „Strad“. (Celá situace tohoto místa je už na speciální mapě z roku 1882 v podstatě shodná s dnešní – srov. obr. 1.)

Konečně Antonín Knor v roce 1937 při svém výzkumu zhotovil první plánek, přiložený k jeho nálezové zprávě, který orientačně, i když ne příliš přesně zachycuje polohu lokality (obr. 2) Není samozřejmě výsledkem zaměření a není opatřen ani přibližným měřítkem.

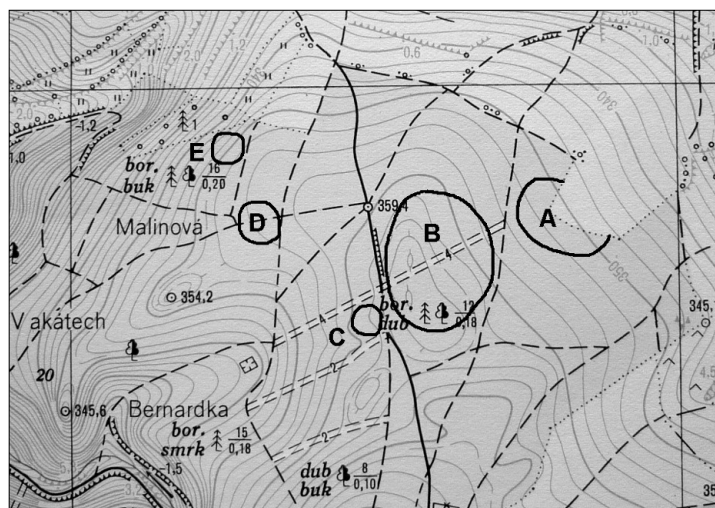
Opakovaný průzkum polohy v roce 2012 k přesnosti zjištění mnoho nepřispěl, protože značná část mohylníku je dnes kryta mlázím, nízkým málo přístupným lesem nebo uzavřena oplocenkami rovněž s nepřehledným nízkým porostem. Jak ukazuje mapka (obr. 3), lze identifikovat Knorovu severní skupinu (označenou zde A), hůře už lze při nízkém vzrůstu a dnes obvyklé zanedbanosti lesa získat přehled o skupině jižní (B); jihozápadní vymezení této skupiny už není v Knorově plánu nijak lokalizováno ve vztahu k cestám či průsečkům, takže nelze říci, zda zasahuje ještě na Z od hlavní cesty od Stradonic na Lísek (přímá cesta od severu, zakreslená Knorem jako osa, už v úseku od obce k lesu neexistuje). V této části (C) s porostem spíše listnatým a vyšším jsou totiž největší násypy, jež působí mnohem méně porušeným dojmem než zbytky mohyl v severní skupině, přímo navazující na zničenou část pohřebiště na polích a proto tedy nejspíše postižené starým kopáním; na druhé straně ale charakter tohoto seskupení vybízí k opatrnosti, zda nejde alespoň zčásti o odvaly po starém hledání uhlí či železné rudy v líseckém revíru.

Podobně teprve výzkum by mohl rozhodnout o povaze dalších, zde naopak spíše nevýrazných a podle všeho už rozkopaných mohylovitých objektů, patrných ve zčásti nedávno vymýceném prostoru (D) a blíže k okraji lesa v nepřehledně porostlé části (E), kde A. Knor zřejmě už nepátral; s nimi lze nejspíše předběžně počítat jako se západním koncem mohylníku.

2. HISTORIE VÝZKUMU

Terasová plošina nad Stradonicemi byla původně zalesněná celá, v posledních stoletích ale směrem od obce k jihu mýcena a užívána jako pastvina, postupně měněná v selská pole. O existenci mohylového pohřebiště v této části lesa pochopitelně nikdo nevěděl resp. jeho interpretace byla jako obvykle vedena praktickou úvahou, u vzdělanců nevybočovala z dobového rámce. První svědectví o něm pochází ze zpráv, které pro přípravu topografie království Českého (chystané jako náhrada za topografii Schallerovu ze sklonku 18. století) na vyžádání podával nižborský zámecký kaplan a administrátor tamní fary P. Tomáš Rösler. Je zajímavé, jak se jeho výklad během tří let proměnil – možná byl první dotaz podnětem blíže se o věc zajímat. Ničeho jiného než mohyl se Röslerovo pozorování týkat nemůže, protože pokusy o těžbu uhlí na Lísku byly čerstvého data (k objevu slabé vrstvy nekvalitního uhlí v lísecké karbonické pánvičce došlo roku 1810), navíc podstatně jižněji, a jejich stopy si místní lidé určitě dovedli vysvětlit. (Od r. 1818 tu při dole fungovala i varna kyseliny sírové, ale potřebná břídlíce se dovážela odjinud.)

Podává v roce 1826 zprávu o pozoruhodnostech své farnosti, píše Rösler, že je tu patrné jakési opevnění, jež jistě kdysi zbudovali obléhatelé Nižboru, a proto se tam dodnes říká „v šancích“. („Südöstlich von jenem Berge Hradischtě sieht man bis zum heutigen Tage eine Art Verschanzung die die Belagerer vor der Einnahme und Zerstörung Nižbor´s angelegt haben müssen, dieser Ort heisst bis zur Stunde w ssancý.“¹) Tento



Obr. 3. Situace na základě průzkumu v roce 2012 (na podkladě mapy 1 : 10 000 z roku 1957): A – Knorova severní skupina; B – Knorova jižní skupina; C skupina větších násypů; D, E – další výskyt mohylovitých útvarů (zřejmě včetně Böhmovy nelokalizované skupiny z roku 1943)

¹ Archiv Národního muzea, fond Eichlerova sbírka, kart. 63, panství Nižbor, fara Nižbor, Bericht 4. 5. 1826.



Obr. 4. Ferdinand Břetislav Mikovec (1826–1862)

tenberka. Jak mnohem později uvádí Jiruš (viz níže), dalo se to prý v době, kdy křivoklátské panství spravoval knížecí dvorní rada František Nittinger na Nižboru (téměř od počátku NM činný člen Společnosti Vlastenského muzea v Čechách, ustanovený „sběratelem“ pro kraj Rakovnický); ten se stal roku 1817 dvorním radou a zplnomocněným inspektorem veškeré činnosti na panství a zemřel roku 1839, což by znamenalo, že kopání mohlo začít už ve 30. letech; spíše však šlo až o léta čtyřicátá, příp. až padesátá. Většina mohyl byla zřejmě v této době prokopána. Svědčí o tom jednak skutečnost, že z roku 1846 pochází první známý nález z těchto mohyl (byť bez nálezových okolností), později zmínky Ludvíka Šnajdra, který přicházel na Hradiště jako první z českých archeologů v letech 1879–1881 (*Šnajdr 1883*, 124;⁴ *týž 1891*, 68; *týž 1895*), a konečně pozorování A. Knora z roku 1937, že stáří stromů vyrůstajících z některých rozkopaných mohyl lze odhadnout na 60–70 let.

Zmíněný první nález (železný dvojitý hrot – viz níže) ze stradonických mohyl předal do Národního muzea v Praze (tehdy ještě původním názvem Vlastenského muzea v Čechách) Ferdinand Břetislav Mikovec, historik a kritik umění, jenž se zajímal o historii i archeologii,⁵ ale nic nnesvědčí, že by někdy sám pracoval v terénu, ať tady či jinde; proto je nepochybně mylná domněnka L. Jansové (1962, 322), že některé mohyly byly Mikovcem prokopány. Jak Mikovec uvedený nález získal a kde přesně byl nalezen, není známo; je ale velmi pravděpodobné, že souvisel s vykopávkami pro knížete Fürstenberka.

Mimo mohyly tehdy zkoumané je třeba do celku započítat ještě ty, které se ocitly na odlesněné a brzy nato i zemědělsky obdělávané ploše, kde ovšem byly časem zarovnané a rozorány. K proměně pastvin v pole došlo nedlouho před rokem 1878, kdy tehdejší význačný archeolog Moric Lüssner (v té době okresní hejtman hořovického okresu, kam spadalo i Berounsko) při návštěvě u Viléma Grosseho, ředitele knížecích fürstenberských dolů a hutí v Nové Huti pod Nižborem (zakrátko známého jako

popis by nasvědčoval spíše valu či valům, ale výklad mohyl jako vojenského tábora, šancí či dělostřeleckých postavení je ve „folklorní archeologii“ poměrně častý.² Nicméně pomístní název V šancích zde už – ani podle staršího soupisu obecního kronikáře pro (dnešní) onomastický úsek Ústavu pro jazyk český AV ČR v Praze – dávno dochován není.

Rösler neříká, zda toto místo je ještě v lese či už ve vymýcené části. Druhá možnost je pravděpodobnější, protože jeho druhá informace ve formulářovém dotazníku pro farnost v roce 1829 je už mnohem zasvěcenější, snad pod vlivem nějakých nálezů a pozorování učiněných zde při mýcení: tentokrát mluví přímo o pohanském pohřebišti, které by si zasloužilo prozkoumání. („*Steinkohlengruben sind in Lisek, wobei vorzüglich ein heidnischer Beerdigungsort bemerkt und näher untersucht zu werden, verdient.*“³) Archeologie byla v té době v samých počátcích a šíření poznatků ještě velmi omezené, mohl tu však regionálně sehrát roli i výzkum četných mohyl u Lochovic z let 1802–1803, o němž se díky publikaci Dobrovského a Arnolda mezi vzdělanci stále vědělo (Sklenář 2002).

Zdejší mohyly čekaly na průzkum až do poloviny 40. let, kdy začalo jejich **první prokopávání** z příkazu, na náklad a ve prospěch sbírek majitele nižborského panství, knížete Karla Egona z Fürstenberka.

² Např. Horní Metelsko, Luženice, Plav – srov. Sklenář 1999, 170–171.

³ *Tamtéž*, Tabelle 12. 9. 1829.

⁴ „Die Tumuli, welche im Walde Lisek, gegenüber dem Hradiste, sich befinden, (...) wurden im Jahre 1846 auf Kosten des Fürsten von Fürstenberg geöffnet und die gefundenen Gegenstände (meist Waffen von Eisen) befinden sich im Museum auf der nahen Nischburg.“

⁵ Později známý pražský historik umění a jeho kritik, jenž právě roku 1846 začal česky publikovat; revolucionář roku 1848, 1851 založil a vydával časopis Lumír, zabýval se i ochranou památek a 1861 organizoval první archeologickou výstavu u nás (viz Opelík red. 2000, 260–262 s další lit.).

tvůrce jedné z největších stradonických sbírek), získal opis nedatovaného dopisu, jímž fürstenberský knížecí lesník František Jiruš (tehdy v Lužné u Rakovníka, dříve ale na Lísku) informoval svého bratrance Grosseho o svém (v pořadí **druhém**) **kopání** na mohylníku v samém závěru svého líseckého působení (Lüssner 1876–1885, za s. 50 – viz přílohu 2).

Jiruš podle své zprávy otevřel čtyři okrouhlé mohyly, podle kontextu zřejmě v lese, a získal nevelké množství nekeramických nálezů, které zčásti předal knížecímu muzeu na Krivoklátě (o nich níže). Pak začal prokopávat jednu „dlouhou“ mohylu (spojitou dvojici okrouhlých?) na pastvině pod lesem, ale kvůli přeložení do Lužné práci nedokončil.⁶

Protože o jeho kopání nebyla uveřejněna žádná zpráva, je sporné, zda o něm věděl Josef Smolík, když psal úvodní stať o mohylách pro soubor zpráv o nich v Památkách archeologických, nebo zda měl na mysli jen akci starší, když zmiňuje „Lisek u Stradonic nad Mží“ mezi místy, „kde se mohyly nejen objevily, nýbrž i (alespoň z části) proskoumaly“ (Smolík 1878, 51).

V tomtéž roce (16. dubna 1878) navštívil lokalitu v doprovodu místních lesníků zmíněný Moric Lüssner. Omezil se na povrchové ohledání polohy a stručný popis (viz přílohu 1), který ale zůstal ukryt v jeho rukopisné poznámkové knize (Lüssner 1876–1885, 49–50).

Jedinou publikovanou informací o líseckém mohylníku byla tedy Smolíkova stručná připomínka. Odtud znal lokalitu Josef Ladislav Píč, který mohyly pod Liskem (bez udání obce) převzal do svého prvního soupisu kamenných mohyl se žárovými pohřby (Píč 1891, 274).

Píč se s lokalitou seznámil v době svých prvních pokusů na stradonickém oppidu (1894), zmiňuje se o ní však pouze okrajově v úvaze připojené k nálezové zprávě o Dobřichově-PiCHOŘE (Píč 1897, 533), žádnou stopu nenajdeme ani v muzejní agendě z té doby, takže jediné z jednatelské zprávy o činnosti Národního muzea za rok 1894 se dovídáme, že „u Stradonic prokopáno několik mohylek s pohřby žárovými z poslední doby pohanské“ (Tieftrunk 1895, 36). Ještě dodatečně se Píč k této lokalitě vrátil v reakci na Šnajdrovy připomínky k jeho knize o Stradonicích-Marobudu (Píč 1904): „Nad Stradonicemi byla donedávna až k panskému lesu obecní draha; zde na obecním čili na obci byly mohyly, které pokračují do panského lesa. Draha proměněna v kopanice, a poněvadž mohyly vadily nájemcům při vzdělávání půdy, přemluvili mne r. 1894, abych jim je srovnal. Rozkopat a snesl jsem několik mohylek /.../“.

To je tedy původní informace o **třetím** (prvním odborném) **výzkumu** těchto mohyl. Teprve v posledním díle Píčových Starožitností (Píč 1909, 31 + mapa A), je v soupisu žárových mohyl poslední doby pohanské uveden poněkud podrobnější popis výsledků tohoto kopání.

Ke **čtvrté** a zatím poslední **výzkumné akci** došlo opět zhruba po téměř půlstoletí. Ředitel Státního archeologického ústavu v Praze Karel Buchtela lokalitu znal, domníval se, že možná souvisí s Hradištěm, a poté, co zařídil povolení k výzkumu, prostřednictvím svého zástupce dr. J. Böhma vyslal sem úředníka ústavu Antonína Knora (terénního technika, vedoucího už v té době, ale především pak po válce i větší samostatné výzkumy), aby provedl „kopání na zkoušku“. Výzkum v rozsahu o něco menším, než se původně předpokládalo, provedl Knor ve dvou mohylách 26. 7. 1937.⁷

Z Píčových informací se zdá, že neodkrýval mohyly celé, nýbrž postupoval tradičnější metodou průkopu vedeného napříč mohylou přes její střed; Knor naopak už odkrýval mohyly po celé ploše.

Jaroslav Böhm již jako ředitel ústavu provedl na místě dne 25. 8. 1943 komisi, při níž zjistil další mohyly, ale v jejich průzkumu se nepokračovalo.⁸

3. TERÉNNÍ ZJIŠTĚNÍ

Z předchozího je patrné, že jistě nemalá část pohřebiště už byla zničena a na pastvině/poli zbylé násypy zarovnané až k nezřetelnosti. Téměř všechny dostupné údaje se tedy týkají dochované lesní části.

Dlouho nebylo zřejmé, kolik mohyl tu vlastně je. Lesník F. Jiruš před rokem 1878 napočítal na pastvině 14–16 dlouhých obdélných, v přilehlém lese 5 dlouhých a 18 kuželovitých, celkem tedy ke 40.

⁶ Datum přeložení se bohužel v archivních dokladech (Státní oblastní archiv Praha, fond Vs Krivoklát – Lesní správa) nepodařilo zjistit i vzhledem k tomu, že v lesním personálu panství byla celá širší rodina Jirušů včetně nejméně tří Františků, které nelze dobře odlišit. Zdá se ale, že tento František se narodil roku 1840 a v roce 1863 složil lesnické zkoušky, s jistotou je pak v roce 1870 už doložen v Lužné; k výzkumu tedy muselo dojít koncem 60. let. – Jinak je zajímavé, že v závěru 19. století, kdy knížecí muzeum bylo v Krušovicích, byl dosluhující lesní správce F. Jiruš pověřen dohledem nad ním.

⁷ Archiv ARÚ Praha, čj. 2714/37 a nálezová zpráva 3097/37; dále Anonym 1938, 64; Charvátová – Spurný – Venclová 1992, 196; Waldhauser 2001, 468, 560.

⁸ Hlášení z 19. 10. 1943 – Archiv ARÚ Praha, čj. 306/46.



Obr. 5. Stradonice. Skupina A, Knorova mohyla 28
(foto autor 20. 10. 2012)



Obr. 6. Stradonice. Skupina A, Knorova mohyla 29
(foto autor 20. 10. 2012)



Obr. 7. Stradonice. Skupina A, Knorova mohyla 31
(foto autor 20. 10. 2012)

Podobně Lüssner viděl 12 okrouhlých v lese, asi 30 okrouhlých i protáhlých (resp. zdvojených) na sousední pastvině (pak poli). Šnajdr (1883, 124) udává pouze, že mohyl je značný počet, Píč (1909, 31) mluví velmi obecně o skupině mohyl.

První podrobnější popis lokality podal A. Knor a zhotovil také první, i když nutně (bez zaměření, v nepřehledném lesním terénu) schematický plánec rozmístění všech mohyl, jež tu našel rozdělené do dvou skupin vzdálených 80–100 m od sebe – severní a jižní. Jižní skupina čítala 26 mohyl (tehdy ve vzrostlém lese, spočítány tedy spolehlivě); severní byla tehdy v nízkém porostu, počet 16 mohyl byl tedy mimimální (k tomu navíc patřily mohyly už zničené v polích). Vcelku opět něco přes 40.

Stav zachování mohyl byl podle Knorových pozorování rozmanitý: několik z nich považoval ještě za nedotčené (dvě z nich zkoumal), z ostatních byly některé rozkopány zcela, jiné jen příčnou sondou vedenou přes střed buď skrze celý násyp, nebo jen od okraje do středu, ještě jiné konečně nejtradičnější metodou trychtýřovitého vkopu od vrcholu do středu.

K těmto dvěma skupinám našel Böhm při komisi 1943 ještě třetí, dosud neznámou skupinu asi pěti nízkých mohyl blízko okraje lesa na západní straně polní a dále lesní cesty ze Stradonic k hájovně, o nichž soudil, že jsou dosud nedotčené.

Z takto shromážděných údajů lze odvodit představu o podobě mohyl, postupně porušovaných občasnými výkopy a těžbou dřeva. Šlo či jde o tvary víceméně okrouhlé, kupolovité, od poměrně výrazných (největší z dochovaných dosahují i přes 10 m průměru a 1 m výšky – Jiruš i Lüssner viděli ještě výšku až 2 m a průměr až 12 m) přes nevýrazné vyvýšeniny o výšce kolem 30 cm a průměru stěží vymežitelného (5–6 m) až po malé a nezřetelné elevace terénu o průměru kolem 1,5–2 m. Výjimečně se objeví tvar oválný (Šnajdr 1891 uvádí obdélníkový) ve směru zhruba Z–V; u své mohyly č. 29 uvádí Knor míry 20 × 6 m. Protáhlé (obdélné – spíše ale oválné, snad i spojení dvou okrouhlých mohyl?) měly podle Jiruše délku asi 8 m, šířku něco přes 1 m.

Největší z mohyl jižní skupiny (Knorovo č. 1 – obr. 2) měla na obvodu patrný mělký žlab až příkop o šířce 1,5–3 m; znal ji už Šnajdr, udávající rozměry 32 × 12 kroků a průměr horní plochy 21 kroků; také vedlejší menší mohyla prý měla příkop o objemu 62 kroků. U jiných mohyl tento prvek patrně nebyl pozorován, jediné Lüssnerova zpráva mluví o tom, že kolem více mohyl je mělký příkop.

Pokud jde o vnitřní uspořádání, poprvé se o něm zmiňuje Jiruš: ve čtyřech jím prokopaných mohylách bylo prý asi 15 cm nad úrovní terénu žároviště – udusaná hliněná plocha, na níž ležely nálezy (uhlíky, kosti). Podrobnější informace poskytl ovšem teprve výzkum Píčův a Knorův, přičemž první z nich otevřel tři mohyly už málo znatelné na drahách, obecní pastvině vedle lesa, druhý naopak dvě

velké mohyly uvnitř lesa. Šnajdr povrchově pozoroval mohyly už kdysi otvírané vkopem shora a podle toho soudil, že jejich násypy jsou buď celé kamenné, či mají alespoň kamenné jádro; naopak Knor uvádí u obou mohyl násypy hlinitoštěrkovité, sice s častějším výskytem větších kamenů, které ale netvoří žádnou konstrukci. (Píč nepodal o složení násypů žádné informace.)

Popisy pozorování uvnitř zkoumaných mohyl lze shrnout takto:

Píč, 1. mohyla: průměr 1,5 m, asi 50 cm pod povrchem bylo popeliště asi 2 m široké po celé šíři průkopu, pod popelem vrstva spálené hlíny, zcela bez keramických zlomků a spálených kostí.

Píč, 2. mohyla: pr. 2,5 m, ve 30 cm hloubky opět popeliště po celé ploše, na popeli uprostřed ležela trochu opálená (? - nebo jen zetlelá) kostra dítěte ve směru Z (hlava)-V; v popelu byl spálený zub skotu.

Píč, 3. mohyla: zachyceno jen popeliště bez jakýchkoli nálezů.

Knor, mohyla 1: okrouhlá, průměr 10 × 11,2 m, na obvodu mělký příkop š. 1,5–3 m; násyp hlinitokamenitý, obsahující i větší kameny, ale bez konstrukční funkce; v násypu žádné nálezy. 1 m pod vrcholem udusaná vrstva hlíny do červena vypálené o mocnosti 5–10 cm, prostoupená uhlíky někde i ve shlucích, dále ve vrstvě jednotlivě roztroušeny spálené kůstky (více a větších bylo v jv. čtvrtině). Jižně od středu mohyly byl ve vrstvě shluk zlomků do červena přepáleného žulového žernovu, v sv. čtvrtině shluk bronzových slitků a několik bronzových nýtků (obr. 15).

Knor, mohyla 12: okrouhlá, středně velká (6 × 5,5 m), násyp opět ze štěrkovité hlíny bez nálezů; v hloubce 60 cm vrstva obdobné mocnosti, charakteru i obsahu (kromě nýtků) (obr. 16).

Popisy všech pěti zkoumaných mohyl se tedy shodují v pozorování, že v hloubce řídící se zřejmě výškou násypu (30 cm až 1 m od vrcholu - nejspíše tedy vždy v úrovni původního terénu?) byla zachycena do červena vypálená hlinitá a popelovitá vrstva, rozložená zhruba po celé ploše mohyly. To odpovídá obecně sdílenému předpokladu, že jde o mohyly žárové, patrně se spalováním těla i s výbavou přímo na místě mohyly (uhlíky, drobné spálené kůstky zřejmě lidské i zvířecí, drobné kovové předměty). Ojedinělou výjimkou je Píčova zpráva o dětské kostře v jedné z mohyl, u níž Píč zřejmě předpokládal nedokonalé spálení.



Obr. 8. Stradonice. Skupina B, Knorova mohyla 5? (foto autor 20. 10. 2012)



Obr. 9.–11. Stradonice. Mohyly skupiny C (foto autor 20. 8. 1977)



Obr. 12.–13. Stradonice. Mohyly skupiny C
(foto autor 20. 10. 2012)



Obr. 14. Stradonice. Mohyla skupiny E u okraje lesa
(foto autor 28. 3. 2012)

4. NÁLEZY

Další obecnou charakteristikou stradonických mohyl je zřejmě nepatrný archeologický obsah. Tady je ovšem zajímavé, jak se liší informace o starších a novějších nálezech.

Jediné, co je známo z informací o starších vykopávkách pro knížete Fürstenberka ve 40. a 50. letech 19. století, jsou předměty železné (i když o prvním z nich to není ve zprávě z NM otevřeně řečeno), navíc poněkud zvláštního tvaru. Úplně první je podle dobového záznamu „dvouzubní hrot oštěpu“ / „zweizackiger Wurfspiess“ (Šnajdr 1891 přepisuje chybně „dvouzubý hrot kopí“), darovaný v roce 1846 Národnímu muzeu Ferdinandem B. Mikovcem spolu s jinými věcmi.⁹ Jak už řečeno, nepochybně nešlo o jeho vlastní nález – nejspíše byl získán z druhé ruky jako jednotlivina, nalezená někdy předtím za neznámých okolností buď při rozkopávání mohyl během proměn pastvin na pole, nebo při knížecích vykopávkách, i když ty byly určitě hlídány před roznesením.

O jaký předmět šlo, nevíme přesně (přestože Šnajdr o něco později zhotovil drobnou kresbičku jeho tvaru, publikovanou jím v roce 1883 – obr. 17). Kdy byl zapsán do archeologické sbírky NM, také nevíme; Hellichem tehdy spíše nanečisto vedený inventář „Waffen“¹⁰ končí v říjnu 1846 a stradonický hrot v něm jmenovitě uveden není. Z dalšího období je znám čistopisně vedený inventář Vocelův, který ale sepisuje pouze věci „pohanské“ (tam hrot není), zbraně z historické doby zahrnuje až tištěný katalog Hlavatého (1858; 1863) a ani tam stradonický nález už nenajdeme. Je pravděpodobné, že byl vinou ztráty kontinuity po Helličově odchodu z NM (1847) zapsán bez udání lokality, takže se od té doby buď jako zrezivělý a nekonzervovaný časem rozpadl, nebo se ještě později skrýval mezi nelokalizovanými kusy. V novodobé evidenci sbírek oddělení starších českých dějin NM se nenachází (a ani jiný kus ze stradonických mohyl).

V této souvislosti je zajímavé, že Šnajdr (1891, 68) se domnívá, že možná jde o Hlavatého inv. č. 321, pod nímž je ve skupině označené jako „sudlice, kopí, halapartny, vrchole praporů a jiné zbraně nižšího druhu“ (většinou z Pachlovy sbírky) zapsána „vidlicím podobná zbraň“ bez lokality.¹¹ Byl snad Šnajdrův náčrtek pořízen podle

⁹ „Ein Wurfspiess, gefunden in einem Heidengrabe bei Stradonic am Ufer der Mies. // Ferdinand B. Mikowec.“ (Archiv NM, fond Registratura NM, kart. 12, č. N6–37, záznam o daru – citace Sklenář 2011, 319 je zkomolená); „p. Ferdinand Mikowec, dvouzubní hrot oštěpu ze Stradonických mohyl“ (Časopis NM 20, 1846, 692 – výkaz přírůstků).

¹⁰ Archiv NM, fond Registratura NM, kart. 5, odd. E 2.

¹¹ Hlavatý 1858, 93 (též sep., s.20); v samostatném vydání (Hlavatý 1863, 65) je tato skupina uvedena jen jako hromadná položka bez rozpisu.

tohoto dnes již neidentifikovatelného kusu? Spíše se ale zdá, že kresbička z roku 1883 zachycuje některý z kusů, které Šnajdr viděl v Nižboru a považoval podle popisu za shodný s nálezem z roku 1846.

Tady jde o nálezy z knížecích vykopávek, které se dostaly do fürstenberské archeologické sbírky, uložené tehdy na Křivoklátě (později od 80. let na zámku v Nižboru, ještě později v Krušovicích), kde byly stradonické nálezy – přinejmenším z Hradiště – vystaveny (Šedý 1887; Sedláček 1891, 72–73) a posléze opět vrácené na Křivoklát, kde jsou dodnes – ovšem kromě lepších věcí, odvážených do hlavní knížecí sbírky v hlavním sídle rodu, jihoněmeckém Donaueschingen. Šnajdr (1883, 124) uvádí, že při své návštěvě knížecího „muzea“ nižborského viděl odtud železné zbraně podivné formy ze stradonických mohyl, jež by proto zasluhovaly prozkoumat,¹² a znovu to opakuje později: „Co v nižburské sbírce jest z mohyl stradonických, jsou hlavně železné zbraně, mezi nimiž zvláště nápadny jsou hroty vidličnaté, jaký byl bezpochyby též hrot Mikovcův“ (Šnajdr 1895). Z této citace je mimochodem zřejmé, že Mikovcův původní hrot Šnajdr už neviděl, ale není vyloučeno, že šlo o týž typ předmětu. Bohužel ani v dnešní křivoklátské sbírce nelze předměty z mohyl identifikovat, takto tam není ani jeden nálezy uveden. Jediná šipka označená „Stradonice“ (č. 912 starého seznamu) není dvojhrotá, z hrotů oštěpů není jako Stradonice veden žádný. (Pod lokalitou „Lísek“ jsou vedeny jediné ostruhy a jiné, z hlediska souvislosti s mohylami ještě méně pravděpodobné předměty – spíše jde o izolované nálezy z polesí.)

Na okraj připomeňme, že na „starožitnicko-lidopisné výstavě“ Společnosti přátel starožitností českých, uspořádané v prostorách Náprstkova Průmyslového muzea v Praze paralelně se známou Jubilejní výstavou v roce 1891, byly vystaveny i „33 střely jednoduché i dvojitě z hradiště stradonického nad Berounkou a z Tejšova“ (Anonym 1892, 11). Kromě sbírky Společnosti se vystavovaly i věci zapůjčené a nevíme, z jakého majetku tyto předměty pocházely a zda se pod všeobsáhlým pojmem či spíše „obchodní značkou“ stradonického hradiště neskrývaly i nálezy z mohyl; rozhodnout o tom nelze.

Ostatně původní klasifikace nálezu jako „hrotu oštěpu“ je velmi sporná – žádný dvojhrotý oštěp není znám (a byl by i nelogický), hroty tohoto tvaru se nikdy neužívaly. Téměř jistě šlo o větší exemplář rozeklaného hrotu (dvojhrotu) šípu (tzv. vidlice nebo také jelito), který se výjimečně vyskytne ve střední a mladší době hradištní, ale ve větší formě spíše už ve vrcholném středověku jako hrot šipky do kuše (Belcredi 1989, 463, 467). Šnajdrem načrtnutý tvar je trochu zvláštní, ostatně on sám jej označuje za podivný. Nakonec musíme vzít v úvahu okolnost velmi pravděpodobnou, že nešlo o součást nálezového celku z mohyly, nýbrž o dodatečnou příměs, kterou byly povrchové vrstvy mohyly nebo jen prostoru mezi mohylami obohaceny ve vrcholném středověku např. při lovu – o nálezových okolnostech nevíme vůbec nic.

Následující odborné vykopávky už nikdy nic podobného neobjevily, a dokonce ani nic železného; naopak z Knorova výzkumu pocházejí drobnosti bronzové – snad ozdoby oděvu – jako surovina dříve neznámá (její případný dřívější výskyt by byl jistě neunikl pozornosti).

Trochu jiný sortiment získal při svém kopání Jiruš: ve výše zmíněných „žárovištích“ uvnitř mohyl, něco málo nad terénní úroveň, byly prý dubové uhlíky a lidské kosti zčásti zuhelnatělé, zčásti jen ztrouchnivělé; mezi nimi byly v jedné z mohyl i dva kamenné žernovy – okrouhlé se středovým otvorem: běhoun na drobně rozbitý, ležák jen otlučný (jejich tvary znázornil Jiruš v dopise schematickou kresbičkou – běhoun plan? konkávní, ležák plankonvexní; obr. 18). Rozbitý běhoun sestavil, opletl motouzem a oba kameny pak předal do knížecího hradního muzea na Křivoklátě. (Pro toto muzeum získal i další dvojici žernovů, vyoranou na stradonickém Hradišti, která prý byla tvarově shodná.) V jedné z kuželovitých mohyl byly kosti (kostra? část kostry?) koně, z nichž si ponechal několik zubů, z ostatních vzorky uhlíků a lidských kostí (tyto nálezy se ovšem nedochovaly). Jinak nalezl v mohylách jen bronzový hřebík, výslovně žádné keramické zlomky.

U novějších výzkumů je to s možností ověření stejné jako u starých: Píč žádné věcné nálezy neuvádí; Knorovy nálezy byly zapsány v knize přírůstků Archeologického ústavu,¹³ žádný záznam o předání jinam není připojen, takže zapsaný soubor z obou mohyl (spálené kůstky, uhlíky, bronzové slitky a nýtky) lze považovat (podobně jako desítky jiných drobných nálezů z akcí předválečného ústavu) za nezvěstný. (V tomto souboru se navíc kupodivu neuvádějí zbytky přepáleného a rozpadlého žernovu, které byly jedinou oporou Knorova pokusu o datování.)

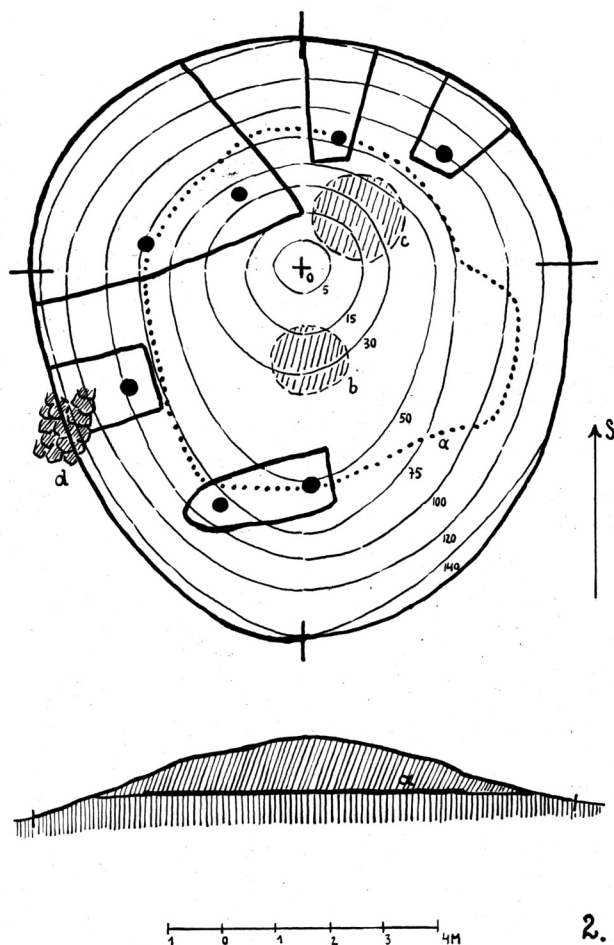
O nálezech keramiky se žádná zpráva konkrétně nezmiňuje. Lze tu předpokládat drobné zlomky, kterým se až do sklonku 19. století věnovala prakticky žádná pozornost. Ojedinělou informaci podává pražský (tehdy už ale v Německu žijící) archeolog-sběratel Wilhelm Osborne, zajímající se o stradonické

¹² „(...) die gefundenen Gegenstände (meist Waffen von Eisen) befinden sich im Museum auf der nahen Nischburg. Diese weisen so eigenthümliche Formen auf, z. B. Speere mit zwei Spitzen, dass sie eines eingehenden Studiums gewürdigt werden sollten.“

¹³ Přírůstkový katalog 1936–40, archiv ARÚ AVČR Praha, č. př. 141/37.

M. č. 3097/37
STRADONITZ
 P.B. RAKONITZ
 I.B. PÜRBLITZ.
 REVIER „LÍSEK“
 HÜBELGRAB NR. 1.

Zur G. Z. 3097/37.



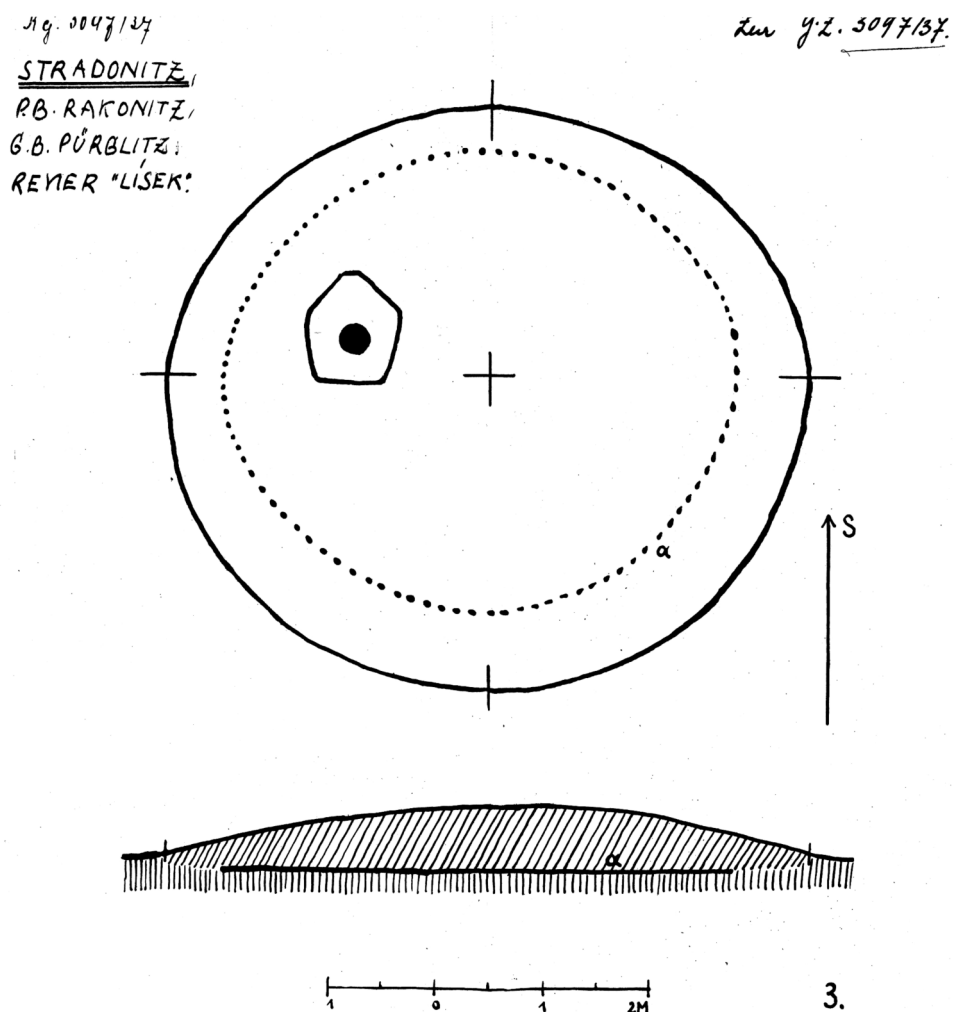
2.

STRADONICE (okr. Rakovník).
 REVÍR „LÍSEK“
 MOHYLA 1.

Obr. 15. Stradonice. Mohyla 1
 (příloha k nálezové zprávě A. Knora
 – Archiv Archeologického ústavu AV
 ČR v Praze, čj. 2714/37): a – vrstva
 spálené hlíny, b – shluk zlomků
 rozpadlého žernovu, c – kumulace
 bronzových slitků a nýtků,
 d – vrstva kamenů na okraji mohyly

Hradiště dlouhodobě (Osborne 1879, 55): z Lísku (prý z jámy, kde byla obložena valouny – snad ze základu zarovnané mohyly?) pochází nádoba větší než kusy nalezené na Hradišti, vysoká 42 a v průměru 52 cm, kotlovitá, bez uch, pod okrajem má dva otvory proti sobě; v ní byla (zřejmě podle nálezce amatérského popisu poskytnutého Osbornovi) jiná menší nádoba (shodného tvaru?) a v té opět ještě menší, jež obsahovala popel, malé oblázky a železné spony. Měla to být buď rodinná urna, nebo nádoba určená k přenášení popela zesnulých ze žároviště (které bylo patrně zde, jak svědčí četné „popelovité“ jámy) kamsi jinam na místo pohřbení.

Nevíme, nakolik jde o Osbornovo osobní poznání a nakolik o zprostředkované informace. Z toho, že autor zmiňuje četné jámy (resp. spíše tmavá místa) a naopak nemluví o mohylách, lze soudit, že má na mysli severní část pohřebiště, už dávno vymýcenou a změněnou v pastviny a pak v pole, kde násypy mohyl dávno zanikly. I tak se ovšem popis vymyká ostatním poznatkům z Lísku a nelze vyloučit, že nakonec šlo o nález z Hradiště, i když sběratelsky či obchodně neměl nálezce/majitel důvod měnit lokalitu tímto směrem (opačně by to bylo pochopitelné). Totéž by platilo pro falzum, které ale vzhledem k uvedeným rozměrům nepřipadá v úvahu.



Obr. 16. Stradonice. Mohyla 12 (příloha k nálezové zprávě A. Knora – Archiv Archeologického ústavu AV ČR v Praze, čj. 2714/37)

STRADONICE (okr. Rakovník)

REVÍR „LISEK“

MOHYLA 12.

5. DATOVÁNÍ

Popsané nepatrné, nejisté a vesměs neznámé nálezy skutečně nedávají oporu pro přesnější určení stáří stradonických mohyl, a to i když vezmeme v úvahu charakter mohyl samých. Navíc musíme počítat s možností, že mohyly pocházejí z různých období.

Omezíme-li se na známé údaje, zdá se, že nejde o mohyly z doby bronzové, jež by se tu jinak daly očekávat vzhledem k výskytu v širším okolí severním (Lány, Velká Dobrá) i jižním (Lochovice-Koncipudy, Chodouň) – ačkoli na druhé straně nelze vyloučit, že některé z mohyl mohly být už tohoto stáří („bronzový hřebík“ z výzkumu Jirušova – jehlice?, extrémní keramická chudoba). Mohyly halštatské mohylové kultury, rovněž zastoupené v širším okolí (Lochovice-Kočvary, Lážovice), zase bývají dosti bohatě vybaveny keramikou, což o stradonických rozhodně říci nelze. Nicméně Maličský (1967a, 23) uvažoval o této druhé možnosti. Teoretická úvaha o spojitosti pohřebiště s Hradištěm by v této časové rovině mohla být reálná jen v případě, že by osídlení a opevnění Hradiště mělo pozdněhalštatskou (halštatskolaténskou) fázi jako např. Závist, tady ale i při hojných nálezech takové doklady chybějí.

Představa, že by mohlo jít o pohřebiště patřící k oppidu, se ovšem nabízel od počátku jako nejbližší, proto už vídeňský geolog a archeolog F. von Hochstetter (podle Wiener Zeitung 28. 6. 1878) vyslovil mínění, že podle zprávy Grosseovy není Hradiště pohřebištěm, ale obrovským sídlištěm, a že nedaleko odtud je pohřebiště, kde už bylo 40–50 hrobů otevřeno v různých dobách bez zvláštního výsledku: rozdrobené urny se spálenými pozůstatky, zvířecí? kosti, drtidla, bronzové hřebíčky – to vše budí dojem, že má na mysli „Lísek“, přesněji nálezy z pozůstatků mohyl zarovnaných na obecních pastvinách mezi lesem a obcí. O halštatské žárové pohřebiště u Hýskova-Staré Huti nejde, tuto lokalitu uvádí Hochstetter jménem a odlišuje ji. Po své návštěvě na Hradišti v srpnu 1878 soudil jednoznačně, že k tomuto bójskému a markomanskému sídlu patří mohyly na Lísku a žárové hroby u Hýskova (*Anonym 1880, 73*).

V téže době W. Osborne (1879, 52) vyjádřil názor, že na Lísku se patrně spalovali zemřelí obyvatelé Hradiště, a jeho výše citovaná informace o výskytu železných spon by tomu nejspíše odpovídala, kdyby byla spolehlivá.

Ale ačkoli je pravda, že v okolí oppida neznáme žádné jiné velké soudobé sídliště, jakému by tak velké pohřebiště odpovídalo – přece jen poznatky o mohylách neposkytují žádný skutečný opěrný bod pro takovou úvahu. Ostatně už Ludvík Šnajdr (1883, 124) dávno před Píčovým výzkumem soudil, že mohyly k hradišti-městu nepatří.¹⁴ Později to zdůvodňuje: je jich málo (většinu v lese zřejmě neznal), odlišují se od laténských plochých hrobů, i materiál v nich je jiný; snad prý to mohly být hroby obléhatelů Hradiště (viz dále). Dokonce zpřesňuje relativně chronologický vztah obou lokalit (Šnajdr 1891, 68: „S hradištěm dle všeho mohyly tyto nemají nic společného, obsahující předměty starší než ono“), ačkoli je nesporné říci, z čeho vycházel, když znal pouze železné „vidličaté hroty“.

Později byl ale Šnajdr, aniž by změnu stanoviska zdůvodnil, ochoten uvažovat o časové souvislosti mohyl s oppidem: nálezy lebek na Hradišti prý mohou pocházet z doby jeho dobytí nepřitelem a patřit jeho obhájcům, zato „své vlastní mrtvé (...) pochovali nájezdníci ovšem po svém způsobu a zdá se, že hroby jich jsou mohyly na ‚Lísku‘ naproti hradišti, tedy na té straně, se které město stradonické asi dobyté bylo“ (Šnajdr 1904, 4). Jeho romantická představa však nenašla následovníky.

Ani v novější době domněnka o vztahu Hradiště a mohyl neusnula. Ant. Knor jej apriorně nevykládal; bral v úvahu jednak hromadný nález osmi drobných keltských zlatých mincí, objevený za neznámých okolností kdesi v poloze Lísek roku 1860¹⁵ – aniž by jej ovšem s mohylami spojoval – a hlavně pak zbytky rozpadlého žulového žernovu z mohyly 1, jenž podle jeho mínění „svým tvarem prozrazuje stradonickou formu“ a mohl by tedy svědčit, že jde o chudé mohyly pozdnělaténské. Ježto se tyto zlomky nezachovaly, je sporné, zda šlo skutečně o žernov a zda bylo možné z přepálených trosek rozpoznat „stradonickou formu“ (ačkoli názor přebírají i jiní, Waldhauser 2001, 468 už mluví přímo o „rotačním žernovu, patrně keltském“ a tamtéž, 560 na základě toho uvádí zde „stopy přítomnosti Keltů 3.–1. století“). K těmto úvahám lze nyní připojit dosud neznámý rotační mlýnek z vykopávek Jirušových, jehož podoba (resp. obou žernovů) je celkem dobře známá z kresbičky (obr. 18). Za daných okolností (neověřitelnost, setrvačnost tvarů žernovů od doby laténské dále) se však tento důvod pro laténské datování zdá být pochybný a nedostatečný.

Pádným důvodem proti mlado-/pozdnělaténskému zařazení je jistě fakt, že žádné mohyly, a to ani žárové, z doby zahrnující trvání stradonického oppida (LT C2–D1 resp. D2) neznáme, protože vlastně neznáme tehdejší pohřební rítus vůbec; na druhé straně je právě proto logickou chybou tvrdit *a priori*, že stradonické mohyly tomuto období patřit nemohou.

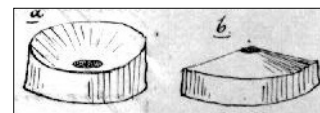
Je tu ovšem ještě jedna reálnější možnost, které odpovídá výrazná nálezo- a chudoba žárovišť pod mohylami, železné předměty ze starších vykopávek a nakonec i výskyt žernovu v mohyle a lidských (?) kostí – totiž slovanský raný středověk. Skutečně se také tento názor objevil už vícekrát v minulosti. První (nepočítáme-li „pohanskou“ atribuci 19. století) byl Josef Ladislav Píč, který už v 90. letech odlišil a při zpracování slovanského raného středověku pro závěrečný díl svých *Starožitnosti země České* definitivně vypracoval kategorii „žárových mohyl pozdní doby pohanské“ a zařadil do ní i Stradonice. Tato skupina se pak sice zase rychle rozpadala, zejména vlivem rozpoznání zbytků zaniklých středověkých osad a jiných původně chybně interpretovaných objektů, ale u Stradonic nárok na reinterpretaci nikdy vznesen nebyl.

¹⁴ „Wichtige Aufschlüsse kann man erwarten, falls es gelingen wird, die zu der Stradonicer Stadt gehörige Necropole zu entdecken. Die Tumuli, welche im Walde Lisek, gegenüber dem Hradiste, sich befinden, sind es keinesfalls; ...“

¹⁵ NM inv. č. 27282–3, původně ve sbírce Mikšově, do NM získáno se sb. Buchtelovou. Srov. Vocel 1868, 138–9; *Nálezy 1955*, 53; Nemeškalová-Jiroudková 1977–1978, 105, 107, 119, tab. I.9; Sklenář 2011, 319.



Obr. 17. Stradonice. „Vidličatý hrot“ podle náčrtku L. Šnajdra (1883, 124)



Obr. 18. Žernovy z mohyly u Stradonic (Jirušův náčrtek v dopise W. Grosseovi, viz příl. 2)

Konkrétně o mohylách u Stradonic psal Píč už dříve, v úvaze srovnávající historické zprávy o Keltech, Římanech a Germánech s českou archeologií (Píč 1897, 533), kde poprvé vyslovil a zdůvodnil závěr, že „Hradiště stradonické bylo historické Marobudum“ a přitom konstatoval, že hroby k němu příslušné se dosud nenašly, protože „mohyly na obci stradonické patří k hořejší vrstvě hradiště a jsou z poslední české doby pohanské.“¹⁶ Totéž pak uvedl Píč ještě ve zmíněné již recenzi Šnajdrových výhrad k této knize, kdy se vrací přímo ke svému výzkumu 1894 (Píč 1904): „snesl jsem několik mohylek, i shledal jsem, že mají úplně povahu mohylek se spalováním z poslední doby pohanské, že jsou tedy současny s vrchní vrstvou na Stradonicích.“

V polemice šlo totiž o zásadní otázku, zda je na Hradišti doloženo raně středověké osídlení. Ve své stradonické monografii píše Píč (1903, 4), že tu byly „ve svrchní vrstvě nalezeny v keramice a drobných předmětech stopy tak zvané české doby hradištné, ale nevelké stopy ty svědčí pouze o nepatrném osídlení z české doby knížecí“, což naopak Šnajdr (1904, 1) popírá z toho důvodu, že on sám na Hradišti nenašel žádné doklady oné slovanské „hořejší vrstvy“ (a to ani v materiálu sbírky Lehmannovy či Grosseovy), naproti tomu ale už při své poslední návštěvě Hradiště v březnu 1881 viděl navážet z údolí (prý „z obce stradonické“, tj. z obecních pastvin, jež ale blíže neurčuje) hlínu obsahující četné raně středověké keramické střepy na pole dr. Šuberta, kde potom Píč v roce 1894 také kopal (Tieftrunk 1895, 36). Nešlo tedy o vyvrácení Píčova názoru na stáří mohyl, ale o možnost vazby s osídlením Hradiště.

Nicméně celá řada charakteristik může pro raně středověké datování hovořit: absence složitější vnitřní struktury mohyl, mělké příkopy na obvodu některých z nich, povaha uložení ostatků (roztrošené spálené kůstky a uhlíky, koncentraci pozůstatků nikdo nepopisuje), absence keramiky (možná způsobená tím, že na drobně rozdrčené zlomky byly přehlédnuty), naopak přítomnost žernovů, které známe z raně středověkých mohyl (jejich charakter popisuje např. Lutovský 2001, 192–194).

Neprůkaznost dosavadních nálezů a pozorování ve stradonických mohylách vedla ovšem novější badatele ke skepsi v této věci. R. Turek (1946, 34) usoudil, že slovanská příslušnost stradonických mohyl je nanejvýš jen pravděpodobná, a ještě jednoznačěji se k této možnosti postavil první archeolog-muzejník tohoto regionu Josef Maličský, jenž v přehledu raně středověké archeologie Berounska (Maličský 1967b, 28) výslovně podotýká, že na Berounsku „neznáme zatím žádné slovanské žárové hroby a mohyly“. Ani v nejnovějším regionálním přehledu (Stolz – Matoušek 2006) či obecných pracích (Lutovský 2001) není tato lokalita uváděna, ať v jakémkoli kontextu.

V úvaze o raně středověkém datování se skutečně objevuje otázka, k jaké sídlištní koncentraci by tak velké pohřebiště patřilo. Na mapce raně středověkého osídlení regionu (Stolz – Matoušek 2006, 197) si povšimneme, že Stradonice jsou na samém konci úzkého výběžku, táhnoucího se v pásu pravobřeží Berounky z prostoru Berouna na severozápad k Nižboru. Důvodem k tomuto protažení jsou jednak ojedinele sebrané raně středověké keramické zlomky na Hradišti u brány oppida (které? – Sklenář 1978, 26; Stolz – Matoušek 2006, 284), o nichž ale už Šnajdr soudil, že se tam dostaly až druhotně, jednak novější nálezy přímo v obci, v malé vzdálenosti od řeky – na návsi (sídlištní vrstva s keramikou 10.–11. stol., 1999) a o málo později na východním okraji vsi (Stolz – Stolzová 2001; Stolz – Matoušek, tamtéž); v této době by ale už pohřbívání v mohylách bylo anomální (výjimečně takto mladý mohylník u Hlohoviček na Zbizožsku obsahuje už téměř výhradně pohřby nespálených těl: Lutovský – Tomková 1994). Také řadové uspořádání mohyl nebylo u Stradonic pozorováno.

Pro úplnost připomeňme ještě možnosti novějšího původu:

a) vrcholný středověk, po jehož stavbách se dochovaly pozůstatky dříve často zaměňované za mohyly (ve zdejší kraji „pohřebiště“ v Mořině pod Plešivcem) – tomuto omylu někdy podléhal ještě Píč; navíc je tu otázka železných „vidličatých hrotů“ ze starých výzkumů. Nelze teoreticky vyloučit, že

¹⁶ Obdobně formuluje výsledek výzkumu jednatelská zpráva ve valném shromáždění Společnosti NM 1894: „několik mohylek s pohřby žárovými z poslední doby pohanské“ (Tieftrunk 1895, 36).

některé z těchto roztroušených vyvýšenin by mohly mít i tento původ. Na druhé straně je pravda, že ve zdejším prostoru není doložena žádná zaniklá středověká vesnice – jedině Újezd kdesi východně od Hudlic, založený dle A. Sedláčka 1341, naposledy připomínaný 1454, velmi pravděpodobně v lesích na Lísku, ale podstatně jižněji než pohřebiště.¹⁷

b) Novověká těžba uhlí – v prostoru vrchu Lísku se totiž rozkládá nevelká karbonská pánvička s nekvalitním uhlím, které tu v roce 1810 objevil lísecký hajný a následně se pak těžilo (srov. např. *Kočka* 1936, 202). V polovině 19. století už bylo uhlí v podstatě vyčerpáno, ale pokusy o těžbu se opakovaly ještě až do poloviny 20. století. Charakter ploch s těžebními pokusy je ovšem odlišný (kromě hald jsou tu i jámy), navíc leží území pánvičky dále od Stradonic směrem k osadě a vrchu Lísku, a přinejmenším při vykopávkách kolem roku 1850 by k záměně určitě nedošlo.

Datování stradonických mohyl tedy zůstává nejasné (a při jejich téměř úplném porušení možná nejasným zůstane), ale raně středověká příslušnost se zdá být při vši nejistotě nejpravděpodobnější.

TEXTOVÉ PŘÍLOHY

Příloha 1

Hroby bei Stradonic (Lüssner 1876–1885, 49–50)

(...) Es entstand also die Frage, wo die an dieser ausgedehnten Ansiedlung gehörigen Gräber oder Begräbnissorte zu finden seyen. Eine theilweise Beantwortung dieser Frage liegt nun allerdings in dem Vorhandenseyn von Heidengräbern in der Nähe von Hradišt und zwar in und bei dem Waldrevier Lisek, speciell in einem Theile desselben, welcher den Namen Hroby trägt. Ich erkundigte mich über die Waldstrecke Hroby bei dem Director Grosse in Neuhütten, der sich wieder an den Förster Jirus dormal in Lužna, welcher früher in der /sic/ Liseker Revier war, verwendete, und welcher an Grosse den in Abschrift beiliegenden Brief richtete, welcher allerdings recht interessante Daten über diese Sache liefert.

Am 16^t April 1878. besuchte ich selbst diese Begräbnissort, in Begleitung mehrerer mit der Gegend genau bekannter Personen, speziell des gegenwärtigen Revierförsters. Das Revier Lisek und speciell die zu derselben gehörige unter dem Namen Hroby bekannte Waldstrecke liegt ¼ Stunde südlich von Stradonic auf der sich über dem rechten Ufer der Beroun erhebenden Hügelkette, und ist von den nahen Hradišt nur durch eine geringe Bodensenkung getrennt. In der genannten Waldstrecke selbst zählte ich 12 mit einem Blike zu übersehende Grabhügel. Sie sind rund (kreisförmig) etwa 1 Klafter hoch und bis 6 Klafter im Durchmesser am Fusse; hier bemerkt man auch hie und da seichte den Hügel umziehende Gräben. Unterhalb dieser Waldstrecke, in der Richtung gegen den Fluss und den Abhang bemerkt man noch eine grössere Menge aehnlicher Gräber auf einem Felde. Es wurden hier etwa 30 Grabhügel gezählt, von denen jedoch mehrere eine Art Zwillingegräber bildeten indem 2 runde Grabhügel durch einen etwas niedrigeren Rücken in Verbindung standen. Diess mögen wohl die langen Gräber seyn, von denen Jirus in seinem Briefe spricht. Die anwesenden Forstleute wussten wohl auch dass einzelne Gräber geöffnet worden waren, konnten aber über den Erfolg nichts berichten.

Uibrigens wurde mir versichert, dass vor Jahren ein alter Förster immer zur Osterzeit „když pašije se zpivají a poklady se otvirají“ die Waldstrecke Hroby besuchte, dass aber leider seine Hoffnungen auf die hier verborgenen Schätze nicht erfüllt wurden.

Noch sei bemerkt, dass die Gräber auf dem Felde durch die fortgesetzte ausgleichende Akerung und absichtliche Ebenung ihre ursprüngliche Gestalt bereits offenbar sehr geandert haben und wohl in nicht allzu ferner Zeit verschwinden werden. Der Förster Jirus kannte dieses Feld offenbar noch als Hutweide.

(...) Vzniká tedy otázka, kde máme hledat hroby či pohřebiště příslušející k tomuto rozlehlému sídlišti. Částečná odpověď na tuto otázku však spočívá v existenci pohanských hrobů v blízkosti Hradiště, a to v lesním revíru Lísek a v jeho sousedství, zvláště v části revíru, nesoucí jméno hroby. Dověděl jsem se o lesní poloze Hroby od ředitele Grosseho v Nové Huti, jenž se zase obrátil na lesníka Jirusa nyní v Lužné, který byl dříve v líseckém revíru, a ten poslal Grossemu zde v opise přiložený dopis, jenž podává skutečně zajímavé údaje o této věci.

16. dubna 1878 jsem sám navštívil toto pohřebiště v doprovodu osob dobře obeznámených s okolím, zejména současného revírníka. Revír Lísek a zvláště k němu příslušná, pod názvem Hroby známá lesní trať leží ¼ hodiny jižně od Stradonic na řetězu pahorků, zvedajícím se nad pravým břehem Berounky, a od blízkého Hradiště je oddělena pouze nevelkou proláklinou. V uvedené trati jsem napočítal 12 mohyl, patrných jedním pohledem. Jsou okrouhlé (kruhovitě) asi 1 sáh vysoké a až 6 sáhů v průměru u paty; zde jsou také tu a tam patrné mělké příkopy, obklopující mohyly. Pod touto lesní tratí, směrem k řece a po svahu je pak vidět větší množství podobných hrobů na jednom poli. Lze tu napočítat asi 30 mohyl, z nichž některé však tvoří jakési dvojhroby tak, že 2 okrouhlé mohyly byly spojeny poněkud sníženým hřbetem. To budou patrně ony dlouhé hroby, o nichž mluví Jirus ve svém dopise. Přítomní lesníci věděli také o tom, že jednotlivé hroby byly otevřeny, o výsledku však nedovedli nic povědět.

Jinak mne ujišťovali, že před lety jeden starý lesník vždycky o Velikonocích, „když pašije se zpivají a poklady se otvirají“, navštěvoval tuto lesní polohu, bohužel se však jeho naděje na skryté zde poklady nevyplnily.

¹⁷ Sedláček 1908, 919; Kočka 1936, 263; Roubík 1959, 20.

Ještě je třeba připomenout, že hroby na poli kvůli pokračující orbě a záměrnému zarovnávání zřejmě už hodně změnilly svou původní podobu a v nepříliš vzdáleném čase zmizí. Lesník Jiruš znal toto pole zřejmě ještě jako pastvinu.

Příloha 2

Lesník Jiruš Vilému Grosseovi, Lužná b. d. (před 16. 4. 1878)

(Lüssner 1876–1885, vlepeno za s. 50)

(Abschrift eines Briefes des fürstenbergschen Forstbeamten Jiruš in Lužna an den jub. fürstenb. Berg- u. Hüttendirekt. Grosse in Neuhütten.)

Theuerster Freund und Vetter!

Uiber Zahl und Größe der Hunengräber am Lisek kann ich Dir keine ganz genaue Auskunft geben, da es mir schon etwas aus dem Gedächtniße kam; es sind circa 14 oder 16 lange Gräber von dieser /kresbička tvaru obdélné valbové střechy/ Form auf der Hutweide oberhalb Strádonitz nahe am fürstlichen Wald und in diesem selbst, gleich in der Nähe, wovon, glaube ich, 5 lange und 18 kegelförmige. Die auf der Stradonitzer Hutweide waren an der Sohle, wie ich glaube, 4° lange und 4' breite, ebenso die langen im Walde; die kegelförmigen waren die größten an der Sohle von circa 6° Durchmesser und 9' senkrechter Höhe, die kleinsten hatten circa 5' Durchmesser und 3' Höhe, alle übrigen waren verschiedener Größe zwischen obigen Dimensionen. Sehr viele waren schon viele Jahre früher geöffnet, wie man mir sagte, soll es zur Zeit geschehen sein, wo der verstorbene Hofrath Nittinger in Nižburg wohnte.

Ich habe nur 4 runde geöffnet und bei allen fand ich die Brandstätte circa 6'' über der Sohle. Die Fläche war festgestampfte Erde und darauf war in der Asche Eichenholzkohle und theils verkohlte, theils verwitterte Menschenknochen. In dem einen fand ich zwischen der Kohle und den Knochen zwei zerschlagene Handmühlsteine von dieser Form /dvě kresbičky mlýnských kamenů, označené a/ a b/ - oba okrouhlé se středovým otvorem/ der Laufer a/ war beiderseits konkav, der andere b/ konvex-plan gehauen; der erste hatte in der Mitte ein ovales Loch durchgebrochen während der b/ nur eine kleine Vertiefung oben hatte. Der Laufer war auf viele kleine Stücke zerschlagen, während der andere Stein nur an den Rändern abgeschlagen war. Ich habe beide zusammengestellt und mit einem Spagatnetz überzogen, schickte es dem verstorbenen Förster Max und der gab es in das Pürglitzer Museum, wo es noch heute sich befindet. Außer diesen Steinen fand ich nur einen Nagel von Bronze in den Gräbern, sonst gar nichts, weder Urnen und Scherben.

In einem der kleinsten kegelförmigen Gräber fand ich ein zusammengesetztes Pferd, jedoch nicht verbrannt; von dem habe ich noch einige Zähne und aus den übrigen runden Gräbern einige Stückchen Eichenkohle und Menschenknochen.

Von den langen Gräbern habe ich angefangen eines auf den Strádonitzer Hutweiden zu öffnen, da kam meine Uibersiedlung und ich mußte fort.

Von einem Strádonitzer Bauer habe ich damals 2 sehr gut erhaltene Handmühlsteine, derselben Form, wie oben bekommen, die sein Vater am Hradischt ausgeackert hat. Auch die sind im Pürglitzer Museum.

/.../

Nejdražší příteli a bratranče!

O počtu a velikosti „obrovských hrobů“¹⁸ na Lísku nemohu Ti podat zcela přesnou zprávu, neboť mi už leccos vypadlo z paměti; je to asi 14 či 16 dlouhých hrobů tohoto tvaru /kresbička/ na pastvině nad Stradonicemi poblíž knížecího lesa i přímo v něm, docela blízko, myslím že 5 dlouhých a 18 kuželovitých. Ty na stradonické pastvině jsou u paty, jak odhaduji, 4 sáhy dlouhé a 4 stopy široké, podobně i dlouhé v lese; z kuželovitých největší mají asi 6 sáhů v průměru a 9 stop kolmé výšky, nejmenší mají asi 5 stop v průměru a 3 stopy výšky, všechny ostatní mají rozličné rozměry mezi oběma velikostmi. Mnohé byly otevřeny už před dávnými lety; jak mně bylo řečeno, stalo se to prý za času, kdy zesnulý dvorní rada Nittinger žil na Nižboru.

Otevřel jsem jen 4 okrouhlé a ve všech jsem našel zároviště asi 6 palců nade dnem. Plochu tvořila pevně udupaná půda a na ní byly v popeli uhlíky z dubového dřeva a zčásti zuhelnatělé, zčásti zpráchnivělé lidské kosti. V jedné mohyle našel jsem mezi uhlíky a kostmi dva roztržštěné kameny ručního mlýnku tohoto tvaru /kresbičky .../, běhoun a/ byl po obou stranách konkávně, druhý b/ plankonvexně osekán; první měl v prostředku prolomen oválný otvor, zatím co onen b/ jen malou prohlubeň na svrchní straně. Běhoun byl rozbitý na malé kousky, kdežto druhý kámen pouze na okrajích otlučený. Sestavil jsem oba a opletl síť z motouzu, poslal jsem je zesnulému lesnímu Maxovi a ten je dal do královského muzea, kde se ještě dnes nacházejí. Kromě těchto kamenů jsem v hrobech našel jen bronzový hřebík, jinak vůbec nic, ani urny a střepy.

V jednom z nejmenších kuželovitých hrobů jsem našel složeného /? - snad v anatomickém pořádku?/ koně, avšak nespáleného; z něho mám ještě několik zubů a z ostatních okrouhlých hrobů pár kousků dubových uhlíků a lidských kostí.

Z dlouhých hrobů jsem začal otvírat jeden na stradonické pastvině, vtom ale přišlo mé přesídlení a musel jsem pryč.

Od jednoho stradonického sedláka obdržel jsem tehdy 2 velmi dobře zachované ruční mlýnské kameny téhož tvaru jako nahoře, jež jeho otec vyoral na Hradišti. Ty jsou také v královském muzeu.

/.../

¹⁸ „Hünengräber“ - doslovně hunské, významově spíše obří, obrovy - severoněmecký lidový termín pro velké mohyly, kryjící většinou megalitické hrobky; vlivem německé literatury (spíše zábavné či umělecké než archeologické) pronikal v 19. století i k nám (zdejší lidové názvosloví se odvolává u větších násypů na obry).

LITERATURA

- Anonym 1880*: Die Ergebnisse der von prähistorischer Commission der k. Akademie der Wissenschaften im Jahre 1878 veranlassten Forschungen und Ausgrabungen, Mittheilungen der anthropologischen Gesellschaft in Wien 9, 70–73.
- Anonym /Soukup, J./ 1892*: Výstava Společnosti přátel starožitností českých v Praze v památném roce 1891. Praha.
- Anonym 1938*: Zpráva o činnosti Státního archeologického ústavu za rok 1937, Zprávy památkové péče 2, 63–65.
- Belcredi, L. 1989*: Terminologie, třídění a kód středověkých kovových předmětů, *Archaeologia historica* 14, 437–472.
- Hlavatý, J. 1858*: Archaeologické sbírky Musea království Českého. Veliká síň naznačená číslem V. III. Zbraně a brnění, *Památky archeologické* 3, 1858–1859, 90–93.
- Hlavatý, J. 1863*: Archaeologické sbírky v museum království Českého v Praze. Praha.
- Hochstetter, F. von 1879*: Die Alterthümer von Hradischt, Mittheilungen der anthropologischen Gesellschaft in Wien 8, 142–148.
- Charvátová, K. – Spurný, V. – Venclová, N. 1992*: Nálezové zprávy StAÚ 1919–1952. Praha.
- Jansová, L. 1962*: Konec jihočeských mohyl doby laténské, *Památky archeologické* 53, 306–329.
- Kočka, V. 1936*: Dějiny Rakovníka. Rakovník.
- Lüssner, M. 1876–1885*: Collectanea archeologica et topographica IV. (Rkp., Muzeum východních Čech, Hradec Králové, archeologické oddělení.)
- Lutovský, M. 2001*: Encyklopedie slovanské archeologie v Čechách, na Moravě a ve Slezsku. Praha.
- Lutovský, M. – Tomková, K. 1994*: K problematice nejmladších raně středověkých mohyl v Čechách – pohřebiště u Hlohoviček. In: *Mediaevalia archaeologica Bohemica 1993 (Památky archeologické – Supplementum 2)*. Praha, 86–106.
- Maličský, J. 1967a*: Berounsko v době bronzové železné. In: Holeček, J. a kol., *Obrázky z Berounska*. Praha, 20–23.
- Maličský, J. 1967b*: První Slované a počátky feudalismu. In: Holeček, J. a kol., *Obrázky z Berounska*. Praha, 28–31.
- Nálezy 1955*: Nálezy mincí v Čechách, na Moravě a ve Slezsku I. Praha.
- Nemeškalová-Jiroudková, Z. 1977–1978*: Nálezy keltských mincí s kancem a mužíkem, *Numismatický sborník* 15, 103–127.
- Opelík, J. red. 2000*: Lexikon české literatury 3/I. Praha.
- Osborne, W. 1879*: Ein Urnenfund am Hradischt bei Stradonic in Böhmen, *Sitzungs-Berichte der naturwissenschaftlichen Gesellschaft Isis in Dresden* 1879, 51–58.
- Píč, J. L. 1890–1892*: Bojové, Markomani a Češi dle svědectví historického a archeologického, *Památky archeologické* 15, 193–210, 257–276, 305–318, 431–438, 521–528, 597–604, 655–658, 727–764.
- Píč, J. L. 1897*: Archaeologický výzkum ve středních Čechách. Žárové hroby na Pičhoře u Dobřichova, *Památky archeologické* 17, 1896–1897, 479–538.
- Píč, J. L. 1904*: recenze práce Šnajdr, L. 1904, *Památky archeologické* 21, 1904–5, 325.
- Píč, J. L. 1909*: Starožitnosti země České (III. Čechy za doby knížecí – III.1. Část archeologická). Praha.
- Roubík, F. 1959*: Soupis a mapa zaniklých osad v Čechách. Praha.
- Sedláček, A. 1891*: Hrady, zámky a tvrze království Českého VIII. Rakovnícko. Praha.
- Sedláček, A. 1908*: Místopisný slovník historický království Českého. Praha.
- Sklenář, K. 1978*: Okresní muzeum v Berouně – katalog pravěké sbírky, *Zprávy Čs. společnosti archeologické* 20, 1–52.
- Sklenář, K. 1999*: Hromové klíny a hrnce trpaslíků. Z pokladnice české folklorní archeologie. Praha.
- Sklenář, K. 2002*: Pozdně halštatské mohylové pohřebiště u Lochovic, okr. Beroun, *Archeologie ve středních Čechách* 6, 245–276.
- Sklenář, K. 2011*: Pravěké a raně středověké nálezy v Čechách do roku 1870. *Fontes archaeologici Pragenses* 36. Praha.
- Stolz, D. – Matoušek, V. 2006*: Berounsko a Hořovicko v pravěku a raném středověku. Hořovice.
- Stolz, D. – Stolzová, D. 2001*: Přehled archeologických výzkumů na Berounsku v letech 1999–2000 a drobné záchranné akce v Chodouni, Praskolesích a Stradonicích, *Archeologie ve středních Čechách* 5, 333–346.
- Šedý, E. 1887*: Museum v Nižboru u Nové Huti, *Vesmír* 16, 95.
- Šnajdr (zde Schneider), L. 1883*: (Bemerkungen zu) Undset's Buch „Das erste Auftreten des Eisens in Nord-Europa“, soweit es Böhmen betrifft, *Verhandlungen der Berliner Anthropologischen Gesellschaft* 1883, 119–126.
- Šnajdr, L. 1891*: Počátkové předhistorického místopisu země České a některé úvahy odtud vycházející. Pardubice.
- Šnajdr, L. 1895*: Mohyly stradonické, *Český lid* 4, 182–183.
- Šnajdr, L. 1904*: Některé poznámky ku knize prof. dra Píče o hradišti Stradonickém, *Časopis Společnosti přátel starožitností* 12, 1–5.

- Tieftrunk, K. 1895: Přednesení jednatele ve valném shromáždění Společnosti Musea království Českého dne 15. prosince 1894, Časopis Národního muzea 69, 3–55.
- Turek, R. 1946: Rozšíření slovanských žárových mohyl v Čechách, Časopis Společnosti přátel starožitností 51–53, 1943–1945, 25–37.
- Vocel, J. E. 1868: Pravek země České. Praha.
- Waldhauser, J. 2001: Encyklopedie Keltů v Čechách. Praha.

IM SCHATTEN DES OPPIDUMS: HÜGELGRÄBER BEI STRADONICE

Der Name des Dorfes Stradonice (Stradonitz, Bez. Beroun, Kr. Mittelböhmen) ist dank dem ausgedehnten keltischen Oppidum seit dem 19. Jahrhundert weltberühmt. Viel weniger bekannt ist die Tatsache, dass in kleiner Entfernung vom Berge Hradiště (Oppidum) nach SO liegt im Walde Lísek ein relativ grosses Hügelgräberfeld (etwa 40–50 Grabhügel in 2 Hauptgruppen – Abb. 2), das aber wegen Abwesenheit relevanter Funde bisher nicht datiert ist.

Erste Grabungen fanden schon in der Mitte des 19. Jh. statt; aus den damaligen Funden sind nur mehrere „gabelförmige Speerspitzen“ bekannt, von denen eine dem Nationalmuseum in Prag geschenkt, andere in der fürstenbergischen Sammlung auf der Burg Křivoklát/Pürglitz deponiert wurden (Abb. 17), alle aber schon lange Zeit verschollen sind. Im Jahre 1894 hat Prof. J. L. Píč aus dem Nationalmuseum drei Hügelgräber durchgegraben, jedoch ohne Funde ausser Aschenlager und einem angebrannten (?) Kinderskelett; erst die Durchforschung zweier Hügelgräber (Abb. 15, 16) durch das Staatliche archäologische Institut (A. Knor) im Juli 1937 hat einige Funde gewonnen, die aber nicht (damals) datierungsfähig waren (Brandstätten Holzkohle, verkohlte Knochen, Fragmente eines verbrannten und zertrümmerten Mühlsteins, einige Bronzeklumpen und Bronzenietchen). Auch diese Funde sind heute verloren. Die einzige sichere Erkenntnis ist, dass es sich hier um Brandhügelgräber handelt.

Mehrere Forscher haben ihre Ansichten über das Alter der Hügelgräber ausgesprochen – von der Hallstattzeit bis Frühmittelalter. Lockend war die Möglichkeit, diese Gräber mit dem Oppidum, das bis heute keinen relevanten Gräberfeld aufweist, zu verbinden, dagegen spricht aber vor allem der Grabhügelritus, der der Oppidumzeit fremd ist. Am wahrscheinlichsten scheint sich daher das Frühmittelalter zu sein; leider sind heute schon ziemlich alle Grabhügel durchgegraben und vernichtet.

Abb. 1. Lage des Hügelgräberfeldes auf der Karte der 3. österreichisch-ungarischen Militärkartierung vom Jahre 1882 (mit ▲ bezeichnet)

Abb. 2. Von Antonín Knor im Jahre 1937 gefertigter Plan des Hügelgräberfeldes (Beilage zur Fundnachricht – Archiv des Archäologischen Instituts der AW ČR in Prag, Z. 2714/37)

Abb. 3. Die Lage auf Grund der Rekognoszierung im Jahre 2012: A – Knor's Nordgruppe; B – Knor's Südgruppe; C Gruppe der grösseren Aufschüttungen; D, E – weitere hügelgrabartige Aufschüttungen (offensichtlich einschliesslich der Böhm's nichtlokalisierten Gruppe vom Jahre 1943)

Abb. 4. Ferdinand Břetislav Mikovec (1826–1862)

Abb. 5. Gruppe A, Knor's Grabhügel 28 (Foto Autor 20. 10. 2012)

Abb. 6. Gruppe A, Knor's Grabhügel 29 (Foto Autor 20. 10. 2012)

Abb. 7. Gruppe A, Knor's Grabhügel 31 (Foto Autor 20. 10. 2012)

Abb. 8. Gruppe B, Knor's Grabhügel 5? (Foto Autor 20. 10. 2012)

Abb. 9.–11. Hügelgräber der Gruppe C (Foto Autor 20. 8. 1977)

Abb. 12.–13. Hügelgräber der Gruppe C (Foto Autor 20. 10. 2012)

Abb. 14. Hügelgräber der Gruppe E unfern des Waldrandes (Foto Autor 28. 3. 2012)

Abb. 15. Grabhügel 1 (Beilage zur Fundnachricht von A. Knor – Archiv des Archäologischen Instituts der AW ČR in Prag, Z. 2714/37): a – durchgebrannte Lehmschicht, b – Anhäufung der Fragmente eines verbrannten und zertrümmerten Mühlsteins, c – Kumulation von Bronzeklumpen und Bronzenietchen, d – Steinschicht am Rande des Grabes.

Abb. 16. Grabhügel 12 (Beilage zur Fundnachricht von A. Knor – Archiv des Archäologischen Instituts der AW ČR in Prag, Z. 2714/37): a – durchgebrannte Lehmschicht

Abb. 17. „Gabelförmige Speerspitze“ nach einer kleinen Skizze von L. Šnajdr (1883, 124)

Abb. 18. Handmühlsteine aus einem Grabhügel bei Stradonice (Skizze von F. Jiruš in dem Briefe an W. Grosse, s. Beil. 2)

(Deutsch von K. Sklenář)